



20.
Q. D. B. V.

COLLEGGII SYNOPTICI
IN
PARTEM GENERALEM PHYSICÆ
DISPUTATIO SEXTA,
De Formâ.[^]

Quam

IN ILLUSTRIS ACADEMIA WITTENBERGENSI,

A. D. IX. NOVEMBRIS, A. C. MDCL.

Disquisitioni sistunt publicæ

PRÆSES

M. SAMUEL POMARIUS,
COLLEGGII PHILOSOPHICI ADJUNCTUS,

ET RESPONDENS

JOHANNES FRIDERICUS LINDNERUS
Sonnenburgo-Marchicus.

In Auditorio minori Horis Matut.



Typis MICHAELIS Wende.

COLLEGIUM

PHYSICORUM

MDCCCLXXXV

IN

UNIVERSITATE

WITTEBERGENSI

MDCCCLXXXV

AL. SAMUEL P. OMARIUS

COLLEGIUM

PHYSICORUM

MDCCCLXXXV

IN

UNIVERSITATE

WITTEBERGENSI

MDCCCLXXXV



IN NOMINE DOMINI JESU!

COLLEGII SYNOPTICI IN PAR-
TEM GENERALEM PHYSICÆ

DISPUTATIO VI.

De Formâ.

RESPOND.

JOHANNE FRIDERICO LINDNERO

Sonnenburgo - Marchico.

POSITIO I.

Origo Formarū non est unius ejusdemq; generis.

Expositio.

§.1. **H**Oc æquor illud est, quod navigârunt plurimi, enavigârunt pauci: hoc pelagus illud, è quo rari emersi, in quo multi submersi. Generationis ac Formationis Corporū naturalium opus, arte & sapientia plenissimum, consideraverunt omni tempore omnium ætatū Philo-
ph̄, ac in Causam ejus sollicitè inquisivèrè. Quidā DEUM ipsum assum-
sèrè, aut Ideas aliquas formarum effectrices cum Platone, aut decimam
quandam Intelligentiam, Cholchodeam dictam, cum Avicennâ: alii ad
coelum confugèrè: quidam spiritum, calorem, humorem, aut vim plasti-
cam attulèrè; plurimi in ipsâ etiâ materiâ natalitia Formarū posuèrè:
pauci ad Formam ipsam, sui multiplicativam, animum elevavèrè, ac in
ortum ejus genuinum descendèrè.

§.2. Nos super eo in genere ac indistinctè nihil certè definiri posse
arbitramur, tum ob Principiatorū diversitatem, sive Corporum, tum ob
Principiorū, sive Formarū. Corpora alia Incorruptibilia, alia Corruptibi-
lia sunt, & hæc vel creata, vel generata. Formæ aliæ Accidentariæ, aliæ
Subordinatæ, aliæ Specificæ sunt. Corpora Incorruptibilia quam semel
in Creatione Formam acceperunt, etiâ hodieq; obtinent. Neq; enim
corrumpuntur, neq; generantur, sed speciem suam salvam semper ac in-
columem, sine novorum accessu individuorum servant. Corruptibilia
primam originem formarum suarum item Creationi debent: nam quī
corpora creavit naturalia, formas & ipsas statim addidit. Ut absurdus
valdè Ruvio sit, statuens, etiâ formas creatorum corporum è potentiâ

F

materia

materiaeeductas esse. Refutatus hoc nomine ipsis Conimbricenfibus ac Complutensibus, quia Privatio tum non adfuerit cum dispositionibus in materia. Propagatione autem earum deinceps Generationi commisit Creator Opt. Max. cum dixit: Crescite & multiplicamini. Formae Accidentariae quoad originem suam nihil novi important, sed cum origine vel Specificarum, vel Subordinatarum coincidunt. Nam cum corporibus jam elaboratis transferuntur & ipsae. Subordinatae ut primam in & cum speciebus mundi, adeoque cum ipsis Formis Specificis fuerunt creatae, ita hodie in & cum iisdem in actu generationis propagantur. Ad Materiam enim corporum ac integritatem eorum spectant. Restant Specificae solae, & ex quidem Corporum Corruptibilium, uti hodie ortum suum sumant: de quibus unis item sequentes Positiones acturae sunt.

POSITIO II.

Formae non educuntur ex potentia materiae.

Expositio.

S. I. *Vulgata est sententia, procul dubio ex ignoratione Creationis mundi orta, Formas educi e potentia materiae, verba Magni Sennerti sunt de Conf. & Diff. Cap. IX. Clariss. Hofmannus, versatissimus in Aristotele vir, cum Bonamico aliisque doctrinam eam non Aristoteli, sed Averroi, Commentatori Aristotelis, transcribit, in Tract. de Orig. For. sub fin. ac Toletus & Ruvio in explicanda eadem probandaque ad singularem S. Thomae doctrinam provocant. Haec origo Sententiae hujus. Quam cum explicare ingrediuntur, dicunt, qui optimi & planissimi habentur, educi e potentia materiae nihil esse aliud, quam formas actu esse incipere in Subiecto potentiam naturalem ad illas habente, & illas extra materiam nec fieri, nec conservari, nec operari posse. Audio verba equidem, ajat quis cum Scaligero Exerc. LXI. 1. quod meum pectus exsaturet audire aveo: ac nihil audio. Expressusne sic plane & plene Formarum ortus est, cum scio, eas, quae potestate erant antea, nunc actu esse incipere, esse potentiam naturalem in materia, e qua illae educantur, dependere eas a materia in fieri, esse & operari? Minimè gentium. Stent haec omnia; manet tamen Quaestio integra, unde venerint Formae illae, quae nunc actu esse incipiunt, quae nunc dependent in esse & fieri & operari a materia? Fiant Formae in materia, sint in materia, operentur in materia, quaritur tamen porro: an fiant in illa materia ex materia, an ex nihilo? Dandum adhuc est agens illud*

illud, quod educat Formas è potentiâ materiæ, cùm Materia tantùm Principium Passivum sit, & potentia ejus item passiva. Hoc nec Coelum est, nec Stellæ, quippe Causæ Remotæ; nec calor & spiritus, quippe Causæ instrumentales & accidentia; nec Genitores ipsi, quippe quorû influxus cessat post congressum peractum, & qui dudum sæpè sublatis ac mortui suère, antequameductio Formæ Peripatetica fieret.

§. 2. Urgeamus ergò pressius, ac dicimus, quod nec ex Substantiâ Materiæ veniant Formæ, nec ex accidentibus ejus. Non ex Substantiâ Materiæ: nam Principium activum non potest oriri è principio passivo, nec essentia materiæ transire potest in essentiam formæ, aut materiale in immateriale. Forma à formâ est, non à materiâ, non è materiâ. Non potest materia dare id, quo ipsa caret. Materiæ est accipere Formam, non dare. Quid? quod Substantia materiæ immutabilis sit, ac manere debeat, nisi velimus corpus habere sine materiâ, hoc est, panem sine farinâ. Et quærat quis haut abs re, qualis illa materia sit, è cujus potentiâ Formas educunt? num Prima, num Secunda? Prima esse nequit, quia hæc juxta ipsos universalis, illimitata & indifferens est ad omnes formas. Nec Secunda, quia hæc corpus est, quod jamtàm formam suam secum habet, de quâ item quæritur, unde illa? Nec ex accidentibus Materiæ Formæ venire possunt, cùm ne mille quidem accidentia unam efficiant Substantiam. Nullus quippe effectus est nobilior suâ causâ, ac nihil agit ultra suas vires. Si Potentiam Materiæ afferunt, quæritur, an Universalis illa sit, an Particularis? Universalis est indifferens ac materiæ essentialis, sicq; ad omnes formas æqualiter se habet: cur ergò hæc, aut illa, aut ista inde educitur? Particularis accidens est in secundâ specie qualitatis, juxta Toletum & Zabarellam. Nullum autem accidens abit in Substantiam. Et si Particularis, estnè Naturalis, an Obædientialis? Non hanc, sed illam volunt. Ea autem, num activa, num passiva est? Passiva citra dubium; nam ut materia ipsa principium passivum est, sic & potentia materiæ passiva est, recipiendi scilicet formam. Et sic adhuc de agente, de educente quæritur. Adeoq; potentia activa potior est, ac passivæ jure æquo præferenda. Illam accepere corpora corruptibilia per divinam benedictionē: illa generanti ac efficienti inest hodieq; & formas producit. Si Modum assumunt, quomodo id quod Ens non est juxta Scholasticos, quod nec pati nec agere potest, in Formam, nobilissimam & actuosissimam Substantiam, transmutabitur? Hærent. Hærent.

§. 3. Vidit acutissimus Scaliger difficultates has, ideoq; *Exerc. VI. 5.* educi de agentis potestate Formam dicit, ac emersionem potius, quam educationem nominat. Ac licet potentiae nomen ibi retineat, hanc tamen non opponit essentiae ac praesentiae formarum, sed saltem operationi seu actui secundo. Operationes composito debita organa postulant, quae cum elaborata nondum sunt, *ἡσία* quidem formae adest, non tamen *ἐνεργεια*. Eodem scilicet sensu, quo Aristoteles *l. 2. de gener. an. c. 3.* cum dicit, semen habere animam potentiam, non actu, itidem *δύναμις* opponit non *τῆ ἡσία* sed *τῆ ἐνεργεια*. Unde Hofmannus: *Aristoteles semini toties tribuit actum, ut hominis sit valde imperiti, urgere tantum loca illa, quibus δύναμις ait inesse.* Adeatur DN. SPERL. *de Orig. For. p. 42. sqq.* Vidit eandem Magirus: ideoq; statuit Formas oriri ex temperatis potius qualitatibus in communi materia, *Physiol. l. 1. c. 2.* Idem volebat Freitagius, cum Formas educi censuit e temperatura & dispositione materiae, apud Exc. Sperling. *de O. F. p. 212. & Defens. p. 46. sqq.* Sed recte de Magiro DN. D. Scharfius *Phys. General. l. 1. c. 3. q. 2. incidit in Scyllam, dum vult vitare Charybdin: quomodo enim ex accidente fiet Forma, quae substantia est? De iisdem idem esto iudicium.*

POSITIO III.
Formae non inducuntur.

Expositio.

Experientissimus Fernelius, cum videret, vulgatam illam de Educatione Sententiam multis & efficacibus argumentis esse proscissam, ad Inductionem convertit se, statuitq; Formas a caelo & astris in materiam recte jam tum preparatam naturali & inevitabili quadam necessitate inveni ac inseri. Verum quid praeparat primum illam materiam, antequam eo species illa Ferneliana appellat? Materia ipsa patitur, non agit. Aliud ergo agens iam tum adest, nec demum inducendum est *θεογεν.* Recte Scaliger *Ex. VI. 5.* *Hac fabrica sit aut a Substantia, aut ab accidente, aut ab utroq;.* Non ab accidente solo primum quia nullum accidens agit nisi per vim suae substantiae: deinde quia nullum accidens cognoscit, illa vero virtus tam nobilis templi architecta sapientissima ab omnibus Philosophis iudicata est. *Aedificabitur igitur a Substantia: at haec forma seminis est.* Deinde corpora caelestia universales causae & remotae sunt, quae non possunt determinatum effectum producere, nisi intervenientibus alijs causis secundis

caudis & proximis: etiam inanimata sunt, quæ non possunt dare animam viventibus. Ut taceam illud, quod Scaliger item urget l. c. sic omnem univocam generationem tolli. *Nec, enim formam dederit Adamantius catellus, sed materiam tantum Therionillo. Tum erit Therionillus Solis filius, aut Veneris aut alius. Ab illo namq. materia sine formâ deducta est.*

POSITIO IV.

Formæ non creantur.

Expositio.

§.1. Distinguendum inter Tunc & Nunc, inter Viam Creationis & Generationis. In primordio rerum creata fuere corpora omnia, & formæ earum. Hodie cessavit à creativo influxu Deus in operibus Naturæ ordinariis, & conservativo duntaxat gaudet, datâ corporibus ipsis naturali & intrinsicâ potentiâ multiplicandi se juxta speciem suam. Quievit enim ab omnibus operibus suis quæ fecerat, die septimo. Ordinariè quæ fiunt, à DEO immediatè non fiunt, sed & à DEO, & à Naturâ. In extraordinariis Deus sine Naturâ agit; in ordinariis nec Natura sine DEO, nec Deus sine Naturâ. Fit autem productio formarum hodie ordinariè & naturaliter, non miraculosè. Et si generatio in introductione Formæ consistit, ac novæ essentiæ productionem infert, necessariò à generantibus Forma venit, sine quâ essentia geniti tota non est, non autem à DEO immediatè, exclusâ Naturâ. D. Thummius dicit *De Traduce* p. 29. *Fit contradictio, vera generatio consistit in productione formæ, & verè homo hominem generat, tametsi anima non producat ab homine. Si vera generatio in formæ productione consistit & homo hominem generat, ergò & formam producit.* Et B. Meisnerus *part. 1. Phil. S. sect. 3. c. 6 q. 1. p. 919.* *Falsum est, quod homo generet hominem, etiamsi anima creetur. Homo enim sine animâ non est homo, cum anima forma sit, & esse det homini. Qui igitur non producit formam hominis, is non producit hominem, homo enim sine formâ suâ, quæ est anima, non est homo. Atqui Parentes non producunt formam hominis: Ergò nec hominem.*

§.2. Dicunt, Formam immaterialem fugere actionem naturalis agentis. At ratione essentiæ omnis Forma immaterialis est, ac ita idem telum torquendum foret contra productionem Formæ in brutis & plantis, quod librant contra productionem Animæ rationalis in homine. Existentiæ respectu quædam magis, quædam minùs cum materiâ con-

nexæ sunt. Quârum illæ Materiales dicuntur, quæ coherent cum Materiâ in fieri, in esse, & in operari. Ubi sublatâ materiâ tolluntur omnes operationes formæ, quin & ipsa. Illæ Imateriales, quæ in fieri tantum cum materiâ conjunctæ sunt & in operationibus quibusdam, quas organicas vocant. Neutræ fugiunt actionem naturalis agentis. Quippe in quo non corpus modò ceu materia consideranda est, sed cum primis Forma ipsa, anima ipsa, cui facultas generatrix divinitus concessa est. Cùm animam nostram absolutè consideramus, ut spiritus est, ibi independens à materiâ est, cùm verò respectivè eam attendimus, ut Forma est, ibi non fugit materiam, sed informat eam actuatq;. Nec est, quod vereantur, animam humanam ita corruptibilem & mortalem constitui, si generari dicatur, non creari. Generatio enim rem non facit mortalem, sicut nec Creatio immortalem. Equè corpora corruptibilia ac incorruptibilia creata sunt. Posteriores Adamitici immortales fuissent, si mansissent in statu integritatis, & tamen generassent & generati fuissent. Corruptibilitas ergò & incorruptibilitas, mortalitas item & immortalitas alicujus rei non ex origine ejus petenda ac judicanda est, sed ex causis intrinsicis. Nihil de illo Augustini argumento Theologico nunc dicam, quod si quotidiana & immediata animarum creatio defendatur, doceri evidenter non possit, quomodo Animæ ex Adamo non veniant, & tamen ex illo justam damnationis sententiam inveniant: ac ut origo animæ lateat, tamen ut Peccati originalis propagatio & animarum redemptio clareat, videndū esse. Nempe ubicunq; & quocunq; Peccatum Originis adest, ibi ac tùm quoq; Subjectum ejus, Anima Rationalis, adest. At illud in ipsâ statim primâ conceptione adest, & quidem à Parentibus propagatum, non à DEO creatum. Ergò & hæc.

POSITIO V.

Formæ traducuntur.

Expositio.

§. I. Tradux in primâ & nativâ suâ acceptione est surculus ab unâ arbore sectus, & in aliam sive ejusdem, sive diversæ speciei traductus. Columella l. 5. c. 6. *Cetera simili ratione atq; ex arbusculo Italico administrantur, ut vites longis scrobibus deponantur, ut eâdem diligentia curentur, atq; in ramos diducantur, ut novi traduces omnibus annis inter se ex arboribus proximis connectantur, & veteres decidantur. Si tradux traducem non contingit, media*

media virga inter eas delinquetur. Neq; tamen semper furculus integer alii arbori infertur, per infitionem, sed & interdum exigua aliqua fistula oculo prædita præciditur, ex hac lignum eximitur, cortexq; cum oculo alteri arbori delibratæ immittitur, per inoculationem. Ubi sollicitè præcipiunt harum rerum periti, frangendos esse furculos prægnantes gemmisq; tumentes, & agglutinandos arctissimè trunco, ne rimula detur, quæ aquis aut aëri concedat aditum. Sic nova arbor generatur, Matrî suæ caudice, cortice, ligno, medullâ, ramis, foliis, floribus, fructibus simillima. Hic animæ habemus originem, quæ furculo & fistulæ illi communicata ante fuit in actu generationis ab arbore, ab illis autem per gemmas & oculum, tanquam medium generationis communicatur novis illis scetibus. Non ergo ea à DEO immediatè creata, non à cælo & astris proximè inducta, non post divisionem ac separationem ab arbore, aut elaborationem oculi & gemmæ in corpus organicum, è potentiâ materiæ educita fuit, sed traducta per generationem, cujus terminus proximus forma est. Idem præstant semina in aliis plantis, idem nuclei in cerasis & prunis, idem folia in ficu Indicâ, bulbi in liliis, radices in lupulo, idem nuges, glandes, castaneæ. Ubi semper anima actu ipso adest, & à generantibus genito confertur, non autem post aliquot septimanas aut menses demùm è corporis aut seminis elaborati potentiâ educitur. Hæc origo Formarum in Plantis.

§. 2. Ab his ad Generationem hominis nomen ac res deducta. Ubi liberandus è vestigio & purificandus terminus ab imperfectione, quæ adhæret. Non ita, ut idem numero furculus jam tùm existens ab unâ arbore in aliam traducitur, sic eadem numero anima à Parentibus in Filium transvehitur, sed nova planè fit, quæ antè non erat. Non hîc stat communicatio κατὰ μετέβασιν, sed κατ' ἀλλοπίνοιαν. Non ludendum pueriliter in vocabulis, cum eadem Educationis vocem incommoda premant. Nec decisio aliqua aut divisio animæ imaginanda, sicut in furculo. Sed id quod caput rei est, arripiendum, & inde analogia capienda. Sicut furculus (de oculo, de semine, de foliis, de radicibus, de nucibus & glandibus quia par ratio, par esto iudicium) animatus & vivus est, sic & homo generatus in utero. Sicut ille animam suam accepit non à DEO immediatè, quia ordinario Naturæ cursu opus illud fit; non à Cælo & Stellis, quia Causæ remotæ sunt; non post elaborationem & organizationem, ut loquuntur, integram, quia interim fecari & comburi arbor potuit,

potuit, efficiens illius furculi; sed à matre aut arbore, cum inesset arbori, per gemas aut oculos, aut semina, aut analogon generationis medium: sic & homo. Neq; enim generatio hominis deterior aut imperfectior generatione plantarum est, quin potius ut nutricem & auettricem facultatem cum illis communem habet, sic & generatricem.

§.3. Idem de Animabus Brutorum dicendum. Ut in Plantarum traduce vivum à vivo, animatum ab animato, totum à toto oritur: ita in seminibus brutorum, facta generatione, vivum à vivo, animatum ab animato, totum à toto est. Etiam hinc anima actu statim datur in semine, quia operatur ibi, & admirandam illam venarum, arteriarum, nervorum, ossium, cartilagineum, viscerumq; structuram fabricat; non autem post dies septem, quatuordecim, viginti aut triginta, pro specierum varietate, educenda est. Etiam hinc Formæ non à DEO immediatè, non à Cælo & Sole, non à calore, sed ab ipsis Parentibus proficiscuntur. Quidquid generat, quidquid sibi simile quoad speciem producit, id & Formam specificam producit, idq; in ipso generationis actu; post generationem enim forma jam introducta est, & genitores sæpè vitâ cassi.

§.4. Gemina pro Formis Mineralium militat ratio. Ut in Plantarum traduce simile fit à simili, ita in Mineralium generatione aurum ab auro, gemma à gemmâ, lapis à lapide. Ut ibi actu adest anima corporis sui formatrix, sic in Mineralium seminibus actu adest forma, gemmarum, metallorum ac lapidum effectrix. Non minùs Mineralia pro speciei suæ conservatione laborant, quàm quercus aut canis, cum & ipsorum æquè individua corruptioni sint obnoxia. Unde Celeberrimus SENNERTUS de Cons. & Diss. Cap. IX. *Ut varii lapides & gemmae generentur, id à specificâ cujusq; formâ proficiscitur. Habet enim quævis gemma propriam & specificam formam, quâ ab aliis omnibus discernitur, quam à seminali, ut sic dicam, sui generis, principio nanciscitur. Et iterum; Sicut in plantis & animalibus ab animâ in semine latente, corpus plantarum & animalium formatur, ita etiam à spiritu quodam $\chi\epsilon\upsilon\sigma\omicron\pi\omicron\iota\eta\tau\iota\kappa\omega$, $\alpha\epsilon\gamma\upsilon\epsilon\gamma\pi\omicron\iota\eta\tau\iota\kappa\omega$, $\lambda\iota\theta\omicron\pi\omicron\iota\eta\tau\iota\kappa\omega$, $\mu\epsilon\tau\alpha\lambda\omicron\pi\omicron\iota\eta\tau\iota\kappa\omega$, formam architectonicam in se continente, in terrâ generari lapides, gemmas & metalla.*

GLORIA IN EXCELSIS DEO!

Ad Eximium DN. RESPONDENTEM.

Iliadem mihi complecti, LINDNERE, videris
In nuce, dum paucis, quas vis defendere, chartis
Materiem includis vastam, totamq; pererras
Formarum Patriam, mirumq; inquiris in ortum,
Qui tantos hucusq; Viros exercuit. Aude,
Ac audi non dicta hominum, sed maxima magnæ
Naturæ dictata, & in hâc persiste Magistrâ.

PRÆSES.



ἐπιγέγραφα

Super illud Josephi Scal. J. Cœs. F. Proverb. Arab. cent. 1.
LVII.

Es coxa, fies brachium.

Vertitur in multas hodiè sententia partes,
Qualis origo fiet formarum. Somniat ille
Eductas formas olim ex virtute prioris
Materie. Gaudere doces, Tu, duplices formas
Ortu, verius ac melius; quam prima creando
Esse suum sortita, sequens fiat generando.
Sanior hæc docuit docet & num Philosophia,
Qua non sueta sui delingere sputa magistri.
Annon hoc Arabum solenne Tibi acclamandum?
Qui modo coxa cluis, quam brachium eris citò, fies.
Fiat! nunc Veterum conspiret formula, fiat!
Qua bene cœpta cadant tibi dexteriore lapillo!

Dilecto meo consalino
gratul. ἐξεδίασθαι

M. Michael Mej

Rigã Livonus.

Queis

Quæis gaudeant formæ inîtiis, disquirere,
LINDNERE, te juvat, hos labores præmium
comitatur excipitq; non ignobile,
mentis solida perfectio, quam promovet
cognitio formarum satûs pulcherrimè.
Hæ corpora informant, sed animum illa instruit,
lauru quod omni potius, hanc neçtere tamen
tuisq; destinare temporibus parat
Apollo dudum. Crescit eruditio
meritò brabèo insignis, ac orbi patet.

Amico suo percharo

f.

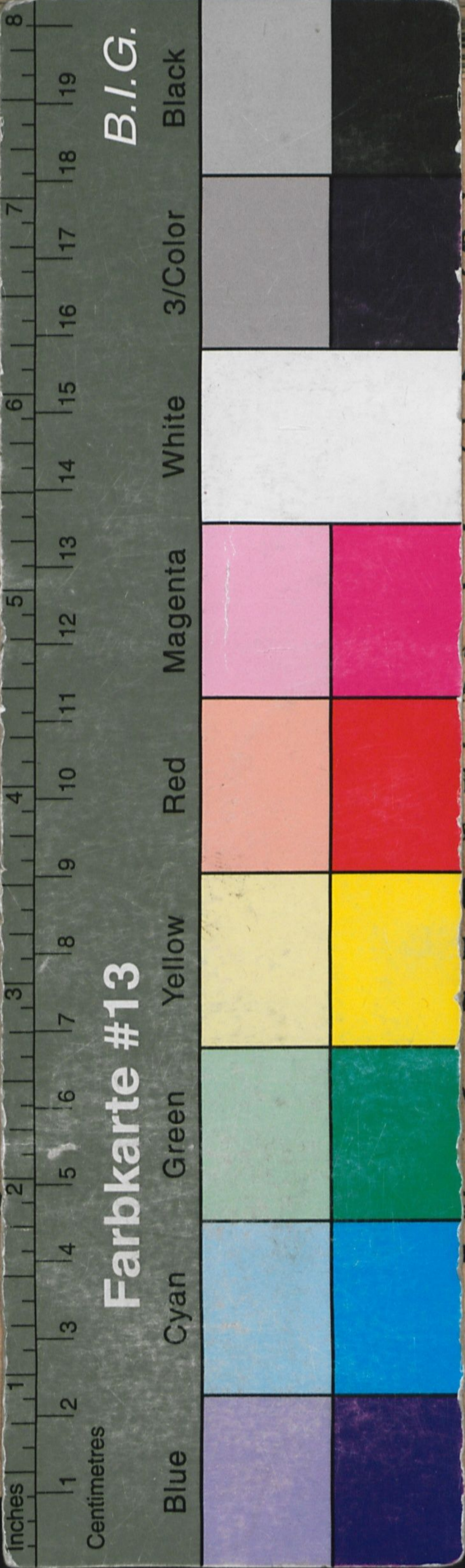
Johannes de Knobelsdorff.



Nov. 2000 ^{8d.}







20
 B. V.
 SYNOPTICI
 ALEM PHYSICÆ
 D SEXTA,
 orma.

1773
 A WITTENBERGENSI,
 S, A. C. CI^o IS CL.
 tunt publicæ
 SES

OMARIUS,
 HICI ADJUNCTUS,
 DENS
 CUS LINDNERUS
 Marchicus.
 Horis Matut.

Decorative separator line
 LIS, Wende.