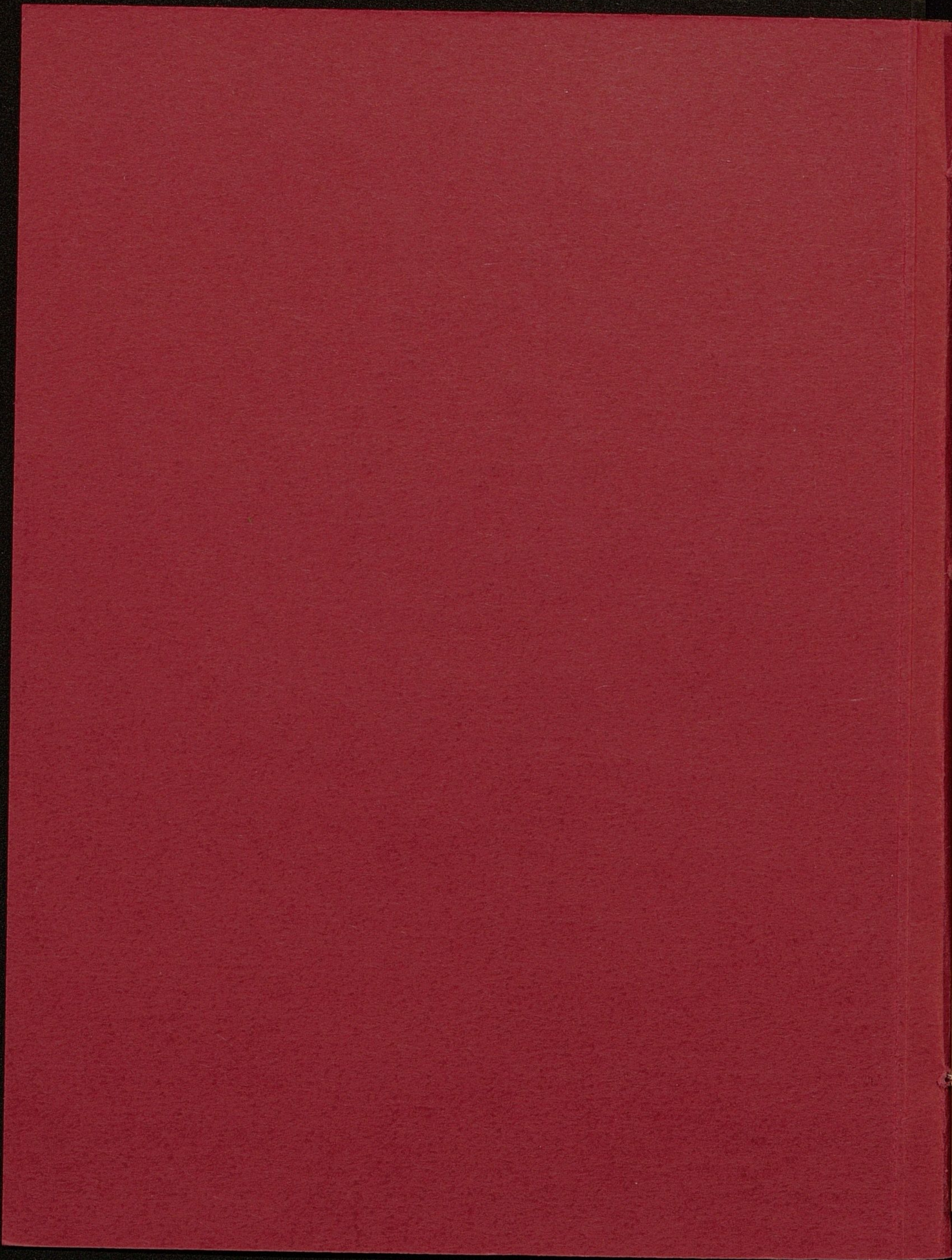


05

A

1126





M  
J



47

*JEHOVA ANNUENTE!*  
**EXPHYSICIS**  
*De*  
**IGNE**

*in*  
Florentissimâ *Academiâ* VVittebergēsi

*publicè disputabunt*

**PRÆSES**

**M. ELIAS CONRADI**

Dresd. Misn.

&

**RESPONDENS**

**JOHANNES GEORGIUS GERSCHNERUS**

Lichtenhaynensis Misnicus.

*Ad diem 21. Maij 1662.*

*In Auditorio Minori,*

*Horis matutinis.*

~~~~~  
WITTEBERGÆ,

Typis **JOHANNIS RÖHNERI,**

Academ. Typographi.

47

*J. M. Bal*



EXPHYSICIS

INGNE



JOHANNES GARDI A 50

47

Handwritten text at the bottom left corner.





Conatus Jova secundet!

S. 1.



E Elemento Ignis disputaturi

omnem Onomatologias, quæq; maxima in eâ est, Homonymias prolixitatem evitabimus, & ad Pragmatologiam accessum faciemus, amplectentes B. quondam Præceptoris nostri SPERLINGII definitionem, quæ hæc est:

S. 2. Ignis est Elementum subtilissimum, levisimum, calidissimum & siccissimum, in terrâ & supra terram existens.

Sperling. Instit. Phys.

l. 4. c. 5.

p. 704.

S. 3. Ubi pro Genere Elementum rectè supponimus. Differentiam subsequens inclusam petimus 1. à propriis. 2. à Loco.

S. 4. Propriorum recensentur quatuor. 1. Subtilitas, eaq; non remissa, sed summa, non respectiva, sed absoluta. 2. Levitas, quæ itidem maxima & summa. 3. Caliditas, non minus excellentissima, utp. cujus ἡρώτων δεινόν ipse Ignis est. 4. Siccitas, & quidem consummatissima, quia æq; hæc pro Subjecto suo primario Ignem agnoscit. De his suo loco in Quæstionn. agetur.

S. 5. Locus duplex statuitur: Est enim vel Supraterraneus, focus, aræ &c.. Vel Subterraneus, cavernæ hinc inde per terram diffusæ, quibus de agendum breviter.

S. 6. SUPRATERRANEUS Ignis biformi iterum nobis sistitur facie, & vel sub nomine flammæ vel carbonis venit.

S. 7. Flamma juxta B. Sperling est Ignis subtilis, à materiâ crassiore solutus, figuram pyramidalem representans. Conspicimus hanc in straminibus & stipulis accensis, itemq; in papyro, vinis adustis aliisq; materiis laxioribus poris præditis, ibi n. ascensio & in altum ignis emersio inhiberi non potest.

vid. Syst. Phys. Keckerm.

p. 164. Bar-

S. 8. thol. p. 119.

col. 2.

A 2



S. 8. Carbo est Ignis in materiâ crassiore situs, nullam  
volandi libertatem habens. Carbonem efficiunt lapides, fer-  
rum, ligna; duriora ac ramosa, ibidem ob materiæ compactioris  
densitatem igniculis inoffensus denegatur egressus; hinc quò  
magis compacta est & crassa materia, eò magis congregati etiam  
sunt igniculi, ita ut tota materia candeat igne nec sine gravi of-  
fensâ manus tractari queat, uti è ferro candenti satis superq; ap-  
paret, ubi quidem per poros in corpus ferri sese insinuat ignis,  
non tamen adeò liberè egreditur; sed totum permeat, ita ut nil  
nisi ignem ibidem conspiciere liceat.

vid. Plin.  
Epist. l. 6.

S. 9. SUBTERRANEUS deprehenditur in cavitatibus ter-  
ræ, id quod montes illi ignivomi, iiq; inter alios famosiores,  
Hecla in Islandiâ, Æthna in Sicihiâ, & Vesuvius in Campaniâ,  
quos vix pueros latere credo, ubertim produnt, & nimis in fau-  
sto expertò quondam fato est ille naturæ indagator sagacissimus  
Plinius, qui horrendis Vesuvii flammis extinctus miserè à ne-  
pote deploratur: Quin imò truculentâ uti sæpiùs, ita non minus  
superioribus annis experti clade sunt incolæ istorum locorum,  
quando per milliaria aliquot, terribili impetu, horrendo toni-  
tru terrarumq; motu, in modum glomeratæ nivis, cineres,  
lapides ingentes & ignitos globos ejaculati hujusmodi montes  
sunt, adeò, ut non tantum unico paroxysmo diem nocti æquâ-  
rint, itemq; urbes, hortos, fruges &c. depopulati sint, verum  
etiam, quod satis lamentosum, multis hominum pecorumq; my-  
riadibus fatalem horam attulerint. De quo vid. Relationes  
historicæ. Testantur in super ignium horum subterraneorum  
existentiam aquæ illæ calidæ, vulgò Thermæ die warmen Bäder  
dictæ, quales reperiuntur Hirsbergæ in Silesiâ, Töplicii in Bohe-  
miâ aliisq; in locis copiosè scaturientes & sanitati conducentes.  
Quæ ocularis veritas omni dubitationi obicem ponere facile po-  
test.

#### QVÆSTIO I.

*An Ignis veri nominis Elementum sit? A.*

Affirmativam cum B. Dn. SPERLINGIO & aliis rectè tuemur,  
contra Cardanum, Wendel. Thom. Campanellam, Heerebord. nec  
non Claris. Dn. Bartholinum & alios. Et quidem sententiæ  
nostræ

nostræ veritatem probatam damus communi Canone: Cui competit definitio, illi etiam definitum. Subsumimus: Atque; Igni competit definitio Elementi. E. Minoris probatio nobis incumbens facillima ex descriptione Elementi evadit. Quia scilicet Ignis est Corpus naturale simplex, sublunare, ad universi integritatem mixtorumque constitutionem à Deo factum.

Objicit Cardanus 1. Q. Corpus naturale magis destruit quam construit, illud non potest esse Elementum. Atque; Ignis ita se habet. E. Major vera est, si ita simpliciter spectetur, Elementa enim non ad destructionem sed ad conservationem CC. NN. sunt creata. Minorem probare satagit Exemplo candelarum, lignorum &c. quæ ignis absorbit & destruit. Sed Resp. neg. Min. Propos. disting. enim est hic 1. inter propriè sic dictam destructionem, & inter naturalem solutionem: Ignis non tam destruit quam dissolvit, resolvit enim Corpora in suas atomos ex quibus constabant, scilicet atomos aqueas remittit ad aquam, aëreas ad aërem, terreas ad terram.

2. Not. quod adhuc distingvendum sit inter id quod fit per se, & quod fit per accidens: Posito, quod ignis destruat, illud tamen non facit per se, sed per accidens tantum, quando scilicet nimia illius datur copia, ut e. g. si quis nimis est inflammatus, tunc facile febri aut alio destrui potest morbo. &c.

II. Accusat Ignem nostrum infirmitatis, quod nimirum non sit substantia, sed purum putum accidens, & statuminare vult hanc hypoth. diversis rationibus: Quia nempe in aliis Corporibus, intendatur, remittatur, annihilatur. Scilicet inesse dicit Corporibus mixtis, quod verum est, intendi in ferro candente &c. remitti in stramine, chartis &c. annihilari in extinctione. Argumentum tale foret: Q. 1. inest aliis, 2. intenditur. 3. remittitur. 4. annihilatur, illud non est substantia sed Accidens. Atque de Igne verum est prius. E. et posterius. Ulterius hujusmodi emergeret Argumentum: Q. non est substantia illud non est Elementum. Atque Ignis &c. E. Sed videbimus, quomodo sibi constet Cardano? in ultimo vimirum hoc Argumento vera est Major, falsissima Minor: quod verò probationem ejusdem in precedenti Syllogismo contentam spectat, negamus itidem

Minorem, quoad singula membra. Et quidem 1. de inessen-  
 tiâ Ignis res clara est, distingvendum enim inter id quod  
 inest aliis substantiis quocunq; modo: & inter id quod inest  
 more accidentium, non posteriori modo inest sed priori; &  
 fiat instantia de cæteris Elementis: Inest omni Corpori mixto aër  
 aqua, terra, & tamen hæc ipsa non statim sunt accidentia sed  
 manent substantiæ. Quoad alterum, audiat Cardanus, quod  
 aliud sit ignis intensio, & aliud plurium igniculorum accessio,  
 aliud remissio, & aliud partium recessio. In ferro ignito  
 ignis non intenditur, sed major igniculorum copia adjici-  
 tur, in papyro non remittitur, sed paucitas igniculorum ibi-  
 dem deprehenditur, quò igitur major aut minor copia ignicu-  
 lorum est, eò major aut minor potentia quoq; urendi erit.  
 Quoad 3. discere debebat Adversarius distingvere inter Ignis an-  
 nihilationem, & atomorum disparitionem seu dissipationem.  
 Itâ nos B. informat SPERLINGIUS in Quæst. de Ignis suffocat. &  
 extinct. ubi ait: *Non hic Ignis datur corruptio, multò minus an-  
 nihilatio sed occultatio. In suffocatione debita Igni denegatur  
 ventilatio, quâ denegatâ, flamma exspirat. Et pergit: In extin-  
 ctione Igniculi disgregantur, ut porrò sub visum Ignis ille non cadat.*  
 Satis responsi itaq; relatum putamus ad hæc & alia Cardani ar-  
 gumenta, quæ adeò frivola sunt, ut neq; Dn. Bartholino, qui  
 tamen ipse huic addictus sententiæ est, ad palatum fuerint,  
 ideoq; argumenta nullius ponderis expressè eadem nominat.  
 Tantum de hac Controversiâ.

Q. II.

*An Ignis Elementum subtilissimum sit? A.*

Diximus supra in definitionis resolutione, Ignem vendi-  
 care sibi subtilitatem non respectivam, sed absolutam sive sum-  
 mam, demonstrandum nunc paucis hoc erit: Sublilitate suâ  
 gaudet ipse quoq; aër, at verò non summâ, non absolutâ aut  
 cum igne communi, sed respectivâ tantum. Aer namq; licet  
 omnia permeet, spatia cuncta repleat, tanquam vacui persecu-  
 tor strenuus; non tamen aliis Corporibus transitum facile per-  
 mit.



mittit, sed ipsis tantummodo cedit: Hinc volucres minus rectè  
in aëre, rectius verò per aërem volitare dicuntur, sagittas & glo-  
bulos bombardarum aërem ingenti cum strepitu, ob resisten-  
tiam ejusdè percurrere videmus ac audimus; Aliter cum igne  
res sese habet, quippe qui non tantum aliena corpora facillimo  
pertransit negotio, (id quod in ferro candenti conspicuum est,  
cujus intimas & infimas pervadit partes, adeò ut singu-  
las ignitas & summè calidas efficiat) verum etiam transi-  
tum alienis liberè concedit corporibus: *Eunt per medias flam-  
mas homines, bruta & saxa: Non resistunt illæ, quæquam ob e-* *Exerc. l. 4.*  
*ducitatem consumere tentent, accuratissimus inquit SPERLINGIUS. Exerc. 5.*  
Quis itaq; nisi Carneades fortè fuerit, de summâ Ignis subtili- *S. 1.*  
tate dubitare velit, aut propterea pro subtilissimo Elementorum  
eundem agnoscere nolit, cum nec aquæ, utpote quæ crassa,  
nec terræ, quæ crassissima est, imò ne aëri quidem talis subtili-  
tas competere possit?

Q. III.

*An Ignis Elementum sit levissimum? A.*

Levitatem summam inesse ipsi Igni assertum quoq; fuit,  
& comprobatur idem experientia sufficientissimè: Ignis levitatem  
communicat mistis, quomodo autem communicaret, si ipse  
non haberet? Cur, quæso, hypocaufti partes superiores citius  
incallescunt inferioribus, cum tamen fornax in inferiori posita  
loco sit? sanè nullam aliam ob causam, nisi ob Ignis levitatem,  
quæ in altum subinde emergit; atomi enim igneæ per poros  
fornacis hypocaufto sese insinuantes prius superiora occupant  
loca, donec iisdè repletis inferioribus quoq; adhæreant partibus.  
Unde tot aquæ guttulæ in balneis de parietibus & in hypocau-  
stis de fenestris hyberno tempore dependentes? à levitate Ignis,  
quo cum cõjunctæ aquæ guttulæ sursum fuere evertæ, alias enim  
ob nativam suam gravitatem ascendere recusant. Sic Vinum  
cerevisiâ, oleum aquâ levius est ob levitatem Ignis. Omnes in  
hoc ipso negotio nobiscum consentiunt, etiam Peripatetici, qui  
tamen in causis à nobis dissentiunt. Nos enim causam levitatis  
constituimus formam Ignis; ast illi raritati, quin & ipsi caliditati  
eandem attribuunt; sed fallunt & falluntur gravissimè. Non  
enim

enim statim quæ levia calida sunt aut tenuia, nonne & ipsa nig  
levis est, E. ex mente Peripateticorum calida quoq; erit, cave  
igitur ne comburas manum tangendo nivem. Absurdum a  
pertissimum!

Q. IV.

*An Ignis Elementorum calidissimum sit? A.*

Hæc propria Igni, soli & semper conveniens qualitas est,  
utpote quæ nec terræ, quæ frigida est, nec aquæ, quæ frigidis-  
sima, nec aëri, qui indifferenter se habet ad quamlibet qualita-  
tem Elementarem recipiendam, convenit. Aqua non nisi admo-  
tâ igni calefit, tempore hyberno incalescunt hypocaustra ab igne,  
æstivo Sole calido redditur aër non à seipso, sed ab atomis igneis  
aëri in hærentibus, quemadmodum frigidus efficitur ab atomis  
aqueis hybernâ tempestate per aërem hinc inde sparsis. Propria  
itaq; soli & semper Igni competens qualitas Calor est, à formâ ip-  
sius promanans, de quâ qui dubitat, illum cum SPERLINGIO nostro  
Ignem tangere jubemus, & sensus ipsi omne exuet dubium. Si  
igitur à formâ Ignis dependet caliditas, malè è Cœlo eadem ab  
Interpp. petitur, alioquin Ignis terræ cavernis inclusus frigi-  
dus foret, quippe à Cœlo remotissimus; at quis unquam ignem  
frigidum se vidisse asserere audebit? quin thermæ falsitatis eun-  
dem jam dudum convicissent. Ipse Cardanus longissimè ab  
hâc recedens sententiâ, Ignem merum calorem esse fingit;  
Sed in defectu peccat, quia Substantiam cum accidente, Sub-  
jectum cum proprio confundit, & ignem nudam qualita-  
tem esse dicit, ideoq; etiam à subtilissimo Scaligero malè audit,  
& rectissimè castigatur. Ens enim est Ignis per se subsistens, &  
consequenter Substantia. Calor non est Ens per se subsistens sed  
propter ignem. E. non potest esse ipse Ignis.

Q. V.

*An Ignis inter Elementa siccissimum sit? A.*

Etiam hanc peculiarem & à reliquis distinctam igni tri-  
buimus qualitatem, quod nimirum sit siccissimus. Patescit  
hoc abundè ex effectis: Quodcumq; enim alia corpora exsiccat,  
illud

illud siccissimum esse oportet. Jam verò de Minori res in apri-  
 co est, siquidem linthea humida igni approximata penitus exsic-  
 cantur, nec minus carnes in fumario suspensæ. Exsiccantur  
 tempore æstivo flumina, siccat ipsa nostra lingua ob ignicu-  
 lorum in aëre hærentium copiam. Concedunt & hoc nobis  
 Adversarii, sed falsam iterum substituunt causam: Exsicca-  
 tionem provenire dicunt non ab Ignis siccitate, sed caliditate,  
 quæ humiditatis omnis sit absumentrix. Sed quid opus in re  
 manifestâ multum sudare? quid opus distinctas Ignis confun-  
 dere qualitates, diversasq; miscere operationes? distincta ignis  
 qualitas est caliditas, ceu monstratum antea fuit, à quâ calefa-  
 ctio, distincta quoq; siccitas, à quâ exsiccatio. Quin imò non  
 opponitur calor humiditati sed frigiditati, uti rectissimè B. monet  
 SPERLINGIUS. E. non humiditatem sed frigiditatem expellit.  
 Manet igitur, siccitatem igni tanquam peculiarem, reliquis con-  
 tradistinctam qualitatem, & quidem in summo gradu conveni-  
 re. Et tantum de Ignis Qualitatibus.

Q. VI.

*An Ignis inter Elementa actuosissimum sit? A.*

Nullum Elementum adeò fortiter in aliena agere  
 Corpora quam nostrum, luce meridianâ clarius est. In cras-  
 sissima sese immittere corpora nec aquæ, nec terræ, imò ne ipsi  
 quidem aëri facilè possibile est; aëri igni facillimum, ob exquisitis-  
 simam subtilitatem, quâ fit, ut citissimè & penitissimè cor-  
 poribus insinuetur. Ità in mediâ aquâ calorem sentimus ve-  
 hementissimum, ob intimam ignis penetrationem, igniculi  
 enim sese cum aquâ arctè conjungunt, & calorem, imò fervo-  
 rem quandoq; ipsi conciliant. Cur, amabo, aenei lebetis igni  
 appositi pars infima, quæ tamen omnem sustinet flammam,  
 minus fervet, quam latera, ità ut fundum exterius illasâ tractare  
 possis manu? Resp. ob ignis actuositatem; Igniculi enim qui  
 oculos nostros fugiunt, è foco egredientes quam celerrimè in-  
 firmam lebetis partem pertranseunt, & aquæ sese immittunt, an-  
 tequam utere possint; latera verò lebetis ità pervadit Ignis, quod  
 ascensionem & evaporationem medietur, ut, nisi velis exuvias

B

lin.



lingvere, manu eandem contractare nequeas. Hæc illa Ignis  
actuositas. Hinc etiam factum quod pro Deo Africani ignem  
coluerint. Satis.

Q. VII.

*An Ignis locus sit sub Concavo Lunæ? N.*

Contrariam sententiam fovent Aristoteles & Conjurati  
ipsius Peripatetici plerique, quin nec divortium ab iisdem facit  
subtilitatum Magister Scaliger, quem modestè reprehendit No-  
ster, tum in Meditat. Scalig. tum in Institut. tum in Exercitat.  
Physicis, ubi videantur rationes & demonstrationes ex Exerc. 9.  
Scalig. desumptæ & explicatæ. Rem in compendium contra-  
hamus: Duabus potissimum his Antagonistæ rationibus expen-  
ditum volunt negotium: I. *Quodcumque est levissimum illud suæ  
naturâ ascendit. At qui Ignis est levissimus.* E. Resp. Conced.  
totum argumentum: Nondum enim hoc ipsum evincitur,  
quod tamen debebat: E. Ignis omnis ex Corporibus mistis as-  
cendens, per tres aeris regiones, usque ad concavum Lunæ ru-  
it. 2. Supponunt hypothèsin nondum à nobis receptam &  
nunquam recipiendam: *Elementis scilicet assignatas esse secundum  
gravitatis & levitatis conditionem proprias sedes & locos, ita ut  
aër suum peculiarem obtineat locum, suum aqua, suum terra,  
suum etiam Ignis.* Sed benè respondet Noster, *Subtilissima  
omnia imprimis Subtilis esse Scaligeri pro lata, quibus speciosis-  
sime suam propugnare nititur hypothèsin; sed non verissimam.*  
*Non enim, pergit, omne subtile lumen præfert, per quod acies dirigã-  
tur ad verum. Infesta quandoque veritati nimia subtilitas est. Gra-  
vissima Elementa inferiora, levissima superiora tenere loca nondum  
probatum est. Vicit enim τὸ εὐρητὸν βέλτιον εἶναι, vim neces-  
sarius, ipse Scaliger de terrâ & aquâ dicitur. Audiamus iterum  
Naturæ Artificem SEERLINGIUM, Verbo Domini, inquit, aquæ loca-  
ta sunt super omnes cælos, Verbo Domini stellæ occupavere expansum  
&c. Non suo pte nisu levia sursum, non suo pte pondere gravia deor-  
sum sese contulere.* Non igitur ex tuò aut alius ingenio de Ele-  
mentis judicandum est. Nos nostram sententiam probaturi  
dicimus, Ignem non ascendere usque ad concavum Lunæ. i.

Quid

Quia aëris regio suprema frigidissima subindefest, infima calidissima, quod ~~ipsi~~ diffiteri non audent antagonista, cur igitur ignis non calefacit proprium suum domicilium?

II. Quia ignis non ubiq; ascendit, sed sæpius ad latera, in corporum resolutione, ruit, prout flamma pinguedinem arripit, id quod in ædium accensione experiuntur vicini. III. Nec triplex Diaphanon temerè statuendum est, quia illud nimiam visus fallaciam in aspiciendis stellis asgueret. IV. Quia illud ipsum dogma, ex duobus crassissimis unum, naturæ imponit absurdum, vel, quod sub Concavo lunæ detur vacuum, pro igne jugiter ascendente recipiendo; vel, quod Corpus in Corpus subeat. Si hoc negant, statuunt illud, si illud, hoc concedere necessum habent, expedire enim se aliter nequeunt. Ad-  
dimus & hoc, quod ne quidem sufficere possit suprema aëris regio tanto igni die noctuq; ascendenti, quot enim lignorum strues, quæso, in officinis Mechanicis, quot in coctione cerevisiæ, Salis &c. hinc inde cremantur, ubi continuus ascendit fumus? crediderim sanè totum aërem jam dudum in ignem conversum esse. Et quò tandem ignem subterraneum relegabimus, si ignis omnis sub Concavo Lunæ hospitare dicitur, quò aërem cavernis terrestribus inclusum, si Elementa levia superiora duntaxat inhabitant loca? Tantum.

Q. IIX.

*An Ignis indigeat pabulo? N.*

Ignem pabulo indigere iterum superius refutatus asserit Cardanus, & ob hanc etiam rationem è numero Elementorum eundem vult extrusum: Sed sciendum breviter, Igni nullo modo pabulum necessarium esse ad sui conservationem, utpote quod solis corporibus animatis iisdemq; mistis convenit, Ignis verò cum sit corpus inanimatum & simplex, pabulo non nutritur. Ast obstare dicunt nostræ sententiæ experientiam, videmus enim in incendiis, in culinis focis &c. augeri ignem, quando plura apponuntur ligna; colligitur ergò, quod nutriatur. Videtur idem ignis aëre nutriri ac pinguedine, cum accessu aëris flamma fervetur, discesu ejusdem extingvatur, itemq; olei aut pinguedinis

B z

241  
dinis affusione augeri, ejusdemq; privatione deminui, prout in  
candelis ad oculum cuius patet. Verum ad hoc propugnacu-  
lum demoliendum nullo opus est ariete, saltem cum B. nostro  
Præceptore distingvamus inter nutritionem propriam & impro-  
priam, veram & apparentem: Ad nutritionem veram & pro-  
priam requiruntur tria. 1. ut ex materiâ extrinsecus accedente  
nutritio fiat & augmentatio. 2. ut idem numero maneat quod  
augetur. 3. ut singulis partibus aliquid accedat. Quomo-  
do autem hæc ipsa requisita cum igne conciliabis? minimè  
gentium, desunt enim ipsi duo posteriora. Scil. non manet idem  
numero ignis, sed alius subinde atq; alius succedit, crescente  
enim materia combustibili, congregantur magis magisque igniculi  
& aër accedit qui prius non aderat; neq; etiam singulis partibus  
aliquid accedit, sed quibusdam saltem. Non E. est propria &  
vera, sed impropria & apparens nutritio ignis. Hinc virorum  
ingeniosissimus Scaliger, *Vides, inquit ad Cardanum, vulga-  
rem esse illam de pabulo sententiam ac sanè pingvem, non autem sub-  
tilis judicii.* Ex abundanti hoc addo: pabulum illud, ut vul-  
gariter loquar, non tam spectare ad ignem Elementarem, quàm  
ad nostram usualem sive culinarem, qui quomodo à se invi-  
cem differat, alibi in peculiari disputatione explicavimus. Plu-  
ra vid. ap. B. Dn. Sperling. in Exercit. Phys. l. 4. Exerc. 5. §. 6.

Q. IX.

*Cur flamma semper ascendat in figurâ pyramidalis?*

Videmus potissimum in candelis accensis, quod flamma  
ascendens subinde acuminosior sit & rarior in superiori  
quàm inferiori parte, quæritur cur sic fiat? Respondet Clariss.  
Dn. Bartholinus his verbis: *Circa materiam accensam flamma est  
latior ampliorq; ob pabulum Ignis copiosius & crassius: crassior  
enim & gravior materia subtus residet in imâ parte, ubi plus humo-  
ris: nam in flamma est plurimum humoris. Attenuatur autem &  
acuminatur flamma circa summum ob causam contrariam, & tan-  
dem planè desinit.* Scaliger ita habet: *Crassior & gravior mate-  
ria subtus est in imâ parte. Et quia prodit à corpore latiore te-  
nuis ipse (sc. ignis) natura, tenuem figuram capit, in quam tanquàm*

*Barthol.*

*Syst. Phys.  
p. 140.*

*Scalig.*

*Exerc. 105.*

*S. 2.*

in suam abit, decedens à peregrinâ. Sensus itaq; hic est: flamma  
ob materiæ sive pabuli copiam inferius dilatatur, ob defectum  
verò pabuli superius attenuatur & rarefit, ac propterea acutam  
induit figuram. Hæc nostra de Quæstione hæc, sententia, me-  
liorem qui suppeditare potest rationem, liberè afferat.

## AXIOMA I.

*Αντιπερσασις Peripateticorum figmentum est.*

Quid notetur per *Αντιπερσασις*, ne in immensum fluant  
lineæ, repetere hic nolo, quippe quod jamdudum à B. nostro  
Phyfico, nervosissimè, uti solet, explicatum fuit, qui vid. *Est  
enim nihil aliud, quam contrarii à contrario obsessio qualitatumq;  
intensio.* Hæc illa *αὐτοπερσασις*. Exempla saltem, quibus infeli-  
cem hunc ingeniorum partum salvare contendunt, Peripatetici  
breviter perlustrabimus, ubi sola & unica naturalis Sympathia &  
Antipathia uno ictu hoc enecabit monstrum. *Dicunt*, Hyeme ca-  
lidissimum esse animantium ventriculum ob externum frigus,  
quod internum calorem obsidat, comprimatur, & quod absur-  
dum, intendat. *Falsum!* Fit hoc propter naturalem inimici-  
tiam inter frigus & calorem; internus enim calor externum  
frigus tanquam hostem aversans non se intendit, multò minus  
intenditur à frigore; sed congregat se & munit unitis igniculis.  
*Pergunt*, Æstate frigidas puteales esse aquas ob calorem aëreum  
intendentem frigus internum aquæ, & contra hyberno tempo-  
re calidas esse easdem ob frigus circumstantes & comprimens  
calorem. *Falsum!* frigidæ sunt aquæ ob hostis fugam, quia  
calorem non admittunt & contra. Fingunt, hybernis diebus  
cellas & fornices esse tepidas, æstivis verò frigidas, ob contra-  
riam causam. *Falsum!* tepidæ sunt, quia occlusi sunt halitus  
calidi frigus externum aversantes, & contra. *Ulterius opponunt*,  
fulmina & fulgura rapidis micare ignibus ob frigus externum  
calorem internum in seipsum cogens & obsidens. *Falsum!*  
non ob caloris in ignem transitum hoc fit, sed ob naturale inter  
Nitrum & sulphur dissidium. Hinc mittuntur tonitrua &c.

B 3

Reli-

Reliqua vid. ap. B. Dn. SPERLINGIUM. Nos majoris eviden-  
tiæ causa ita argumentamur: *Quodcumq; intenditur, aut à seipso  
intenditur aut ab alio. Atq; Qualitates Elementares, calor &  
frigus, secundum Peripatet. intenduntur. E. Non autem à semet-  
ipsis intenduntur, siquidē alias qualitas sibi ipsi ferret auxilium. Non  
à contrariā parte, quia in auditum est in naturā, hostem hosti con-  
tra seipsum arma communicare. Si igitur frigus intenderet ca-  
lorem & calor frigus, natura ipsa everteretur. Quin imò in  
propatulo est: Quod aliquid nullo modo habet, illud alteri dare  
non potest. At neq; frigus calorem, neq; calor frigus habet aut un-  
quam habuit. E. absurdissimum enim absurdum est & contra-  
dictionem involvit crassissimam calidum frigus & frigidus ca-  
lor. Cadit E. suā sponte illa Peripateticorum *Αιτιαιε σασιε*.*

## AXIOMA II.

*Ignis inest omnibus corporibus mistis.*

Ignem ex frigidis etiam elici posse lignis, ipsi bubulcorum  
pueri haud ignorant, hinc non raro sub frigido Jove aut in sta-  
bulis ex baculis forcis aliisq; ligni portionibus crebrā attritio-  
ne, admotā materiā quādam Sulphureā ignem evocant  
& flammam excitant, quamvis causa Artis hujus acqviren-  
di ignem ipsos lateat. Sic ex chalybe, lapidibus & aliis rebus  
defacili allisione sc. & concussione ignis producitur; Malleus,  
Serrā, securis, terebra, dolabra & alia instrumenta Mechanico-  
rum continuā motione, concussione & attritione incalescunt,  
quæritur quā de causā? Sane nullam ob aliam nisi ignem inhæ-  
rentem, qui vehementiā illā excitatur: Similiter virtute radio-  
rum, solarium ignem è speculis & vitris ustoriis extrahi cum  
admiratione videmus: Inest ignis pici, ceræ, piperi, Zingiberi,  
saccharo aliisq; aromatibus; in uno tamen majori quàm in al-  
tero exhibetur copiā. Rusticus eqvidem persvaderi sibi hoc  
difficulter patietur, quod nim. in suā ipsius scuticā, furcā & ro-  
tis detur ignis, quod neq; comburant neq; comburantur; Verum  
nihil præjudicat Corydonis alicujus ignorantia Physicæ scientiæ,  
nec



nec statim cadit doctrinae nostrae veritas, licet illam non percipiat plebeia simplicitas, manet ignis in mistis, si vel nullus hoc credat hominum, aliter enim philosophandum ac vulgus existimat. Ut tamen res expediatur & dubitationi via praescindatur, distingvimus *inter ignem latentem & patentem, ligatum & liberum*. Scil. in paucissimis ignis patens, & liber deprehenditur, in plurimis latens & ligatus absconditur, qui deinceps positus certis conditionibus ac requisitis fit sui juris & vel palam conficitur, vel tactu percipitur, vel etiam gustu sentitur. Et tunc experimur, ignem saepius copiosissime dari in istiusmodi rebus, quibus ne atomus quidem igneus inesse credebatur: Non ergo a latentia ignis ad ejusdem absentiam argumentari licet.

Abrumpimus hic filum & *Ignis Creatori* debitas laudes decantamus.

**J**ucundum Physeos sic est penetrasse sacella,  
Ardua sed res est difficilisq; labor.  
Scilicet innumeris est mirandisq; referta  
Corporibus, mistis simplicibusq; simul.  
Singula mirandis gaudent virtutibus, ipsa  
Quae spernit vulgus plena stuporis eunt.  
Sed tua mens miris his est immersa polita,  
CONRADI, studium praedico, dulce Caput!  
Laudatu dignum manibus tua Dresda benignis  
Excipiet specimen, crescet amorq; tui.

Clarissimo Dn. M. Praesidi gratulab.

**AEGIDIUS STRAUCH,**

SS. Tb. Lic. Hist. & Mathem. P. P. &

Fac. Phil. h. t. Decanus.

Ignis

**I**gnis quæ natura fiet? tua tmemata monstrant  
Quæ publicè præbes excutienda sophis.  
Ignea natura est, quâ polles, Illa proinde  
De se splendorem spargit ubiq; suum.  
Alta petit rapiens ad se, quæ rite juvare  
Ingenii possunt fervidioris opus.  
Perge, precor, mentis ferventis & exere vires;  
Ad cœlum sic Te lucida fama vehet.

Hæc

CL. DN. M. PRÆSIDI

ἀκαπλήευτον γνώμην  
testaturus

f.

M. Joh. Ernestus Hering.



**I**gne Tuo, CONRADE probas, quem foveris ignem  
Hactenus in studio totus in igne Tuo.

Perge, velut pergis, Tuus hic Tibi proderit ignis,  
Sive sit endo choro, sive sit endo toro.

Amico tuo intimo gratulab. scrib.

AUGUSTUS Becker/

LL. Studiosus.

**L**audibus extollit quivis Te, docte Magister,  
Cum præbes mundo sedulitatis opus.

Quid porrò dicam? dico, Conrade, Vigebis,  
Vivet & ingenii vivida fama Tui.

Pergas, (pergentem si fas hortarier) omni  
Tempore sic perges crescere, cresce, precor!

M. JOHANNES SIGISM. GERLACHIUS,

Dresd. Mispn. & S. Theol Studiosus.

05 A M26

ULB Halle

3

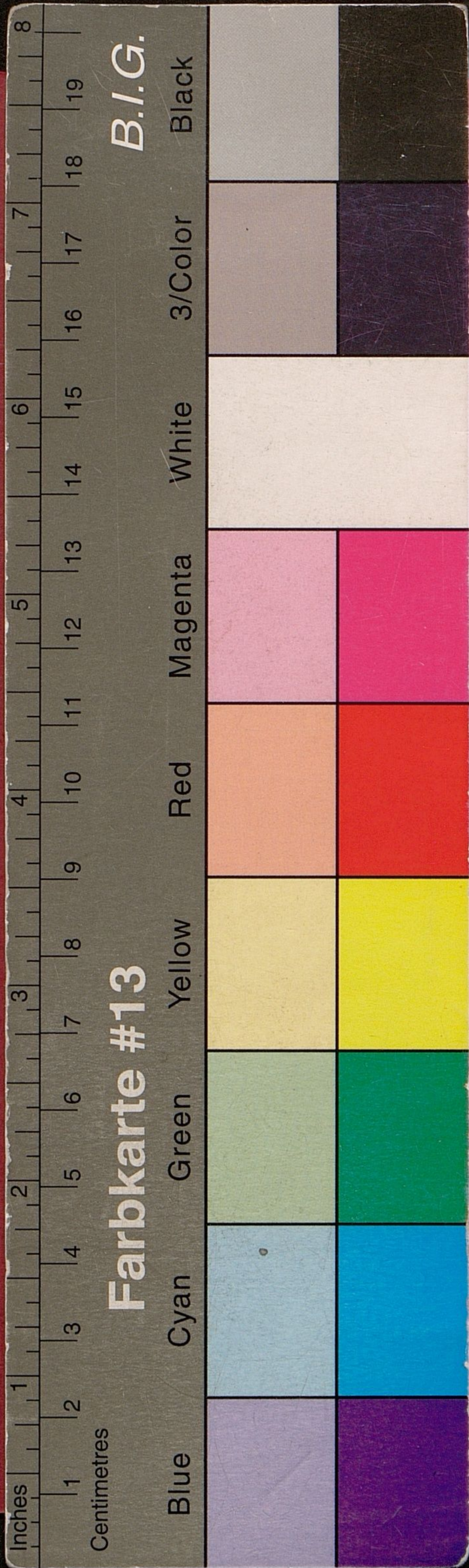
003 766 632



V3A7







47

*JEHOVA ANNUENTE!*  
EXPHYSICIS  
*De*  
IGNE

in  
Florentissimâ Academiâ VVittebergensi  
*publicè disputabunt*  
PRÆSES  
M. ELIAS CONRADI  
Dresd. Misn.  
&  
RESPONDENS  
JOHANNES GEORGIUS GERSCHNERUS  
Lichtenhaynenfis Misnicus.  
*Ad diem 21. Maij 1662.*  
*In Auditorio Minori,*  
*Horis matutinis.*

~~~~~  
WITTEBERGÆ,  
Typis JOHANNIS RÖHNERI,  
Academ. Typographi.

47

*P. M. B. Bal*