



POSITIONUM CONTROVERSARUM,
EX JURE FEUDALI,
&
MATERIA DE JURE VA-
SALLI IN FEUDO, IMPRIMIS
SUBINFEUDATIONE ET RE-
FUTATIONE.

1665/12

34

depromptarum,

DECADEM

PRESIDE

ERICO MAURITIO,

U. J. D. & Prof. Publ.

disputandam proponit

WOLFFGANGUS HEINRICUS Brinckmann,
Norimbergensis.

Ad diem Julii,

horis consuetis,

In Auditorio Jctorum.

TUBINGÆ,

Typis JOHAN-HENRICI REISII

ANNO M DC LXV.



LOUISIENNE CONTROVERSARUM
EX JURE FEUDALI

MATERIA DE JURE VA
SALI IN REBDO, IMPRIMIS

ERICO MARRITTO

VOLFRANGENS HENRICUS



I.



Hesaurus in fundo Feudali inven-
 tus, cujus sit, non conveniunt Interpre-
 tes. Si à Vasallo repertus sit, totum ad ip-
 sum spectare, sin ab alio, ex parte dimi-
 dia inventori, ex altera Vasallo deberi,
 nec quicquam inde ad Dominum directum pertinere e-
 xistimant, Alvarottus, Rosenthal, Wesembecius, Pau-
 lus Christinæus, Ritterhusius, Carpzovius *in Jurispruden-*
tia Forensi, Niellius Struvius. Inventori contra, & Do-
 mino directo, vel huic, si invenerit soli, excluso Vasal-
 lo, Gilkenius, Harprechtus, Bocerus, Daniel Otto,
 Carpzovius a se ipso dissentiens, *in disput. Feudalibus*, Lud-
 wellus, Finckelthusius, Suevus tribuunt. Martinus Bo-
 nacina rem ita explicat, ut partem dimidiam Inventori,
 si alius à Vasallo, & Domino sit, alteram dimidiam duo-
 bus Dominis, Directo, & utili, (vel Vasallo,) tribuat. No-
 bis, illis in locis, ubi thesauri Principibus nondum ad-
 dicti, (quod in multis locis factum, ex Arnisæi, Grotii,
 Vasquez Bonacinae, Christinæi, Struvii observatis pa-
 tet,) exreceptissima observantia admittendum Vasallum
 cum inventore, excluso Domino videtur; cujus praxe-
 os, testes habemus sufficientissimos, Cardinalem Lu-
 gonem, Carpzovium & Schultziū.

I I.

Si quis mansum (ut loquitur Feudista) in genere,

A 2

nulla



nulla addita restrictione, in Feudum concesserit, accessiones naturales ad Vasallum Jure Feudi pertinebunt, nulla distinctione, incrementa sint latentia vel discreta, ut vocant; quod Jacobo de Belviso & Mozzio visum. neque an sint solita vel insolita, quod voluit Baldus, Capycius, Rosenthal; sed simpliciter, qualiacunq; sint: ut recte Suevus & Struvius judicant. Quin nec eo nomine ad novam investituram adigi potest Vasallus: docentibus Bocero, Rittershusio, Schradero, Gothofredo Antonio, Carpzovio, Scultzio, Finckelthusio, Suevo, Dn. Struvio & Dn. Ludvvello.

I I I.

Dominium utile, quale est etiam illud, quod Vasallo in re Feudali competit, impugnant quidem Cujacius, Donellus, Borcholt, Bronchorst, Vulteius, Gilkenius, Ludvvellus; sed communem tamen Doctorum de Dominio hoc sententiam, rectè nobis, etiam ex Juris nostri autoritate tueri videtur, & reliquis accuratius, Franzkius in *Tractatu de Laudemiis*.

I V.

Servitutum fundo Feudali imponere posse Vasallum negant, Curtius Junior, Vultejus, Johannes Rudingerus. Nos id ita simpliciter non admittimus. Vasallum enim servitutum feudali prædio imponere posse, eam tamen perpetuam non esse, & in ipsius saltem non Domini & agnatorum in commodum cedere, rectissime statuere, post Baldum, Alvarottum, Andream de Ifernia, Hartmannum Hartmanni, Rosenthalium, Rittershusium, Hunnium, Arumæum, videntur è recentioribus Scultzius, Finckelthusius, Struvius, Suevus, Ludvvellus,

Pacto

V.

Pacto expresse Investituræ adjecto de non alienando, an subinfeudandi facultas (quam alioquin etiam invito Domino ei concedendam, quicquid contra disputet Hottomannus, non dubitamus) adempta erit Vasallo? Ademptam vult, Baldus, Alvarottus, Jacobinus de St. Georgio, Bartholomæus Camerarius, Curtius Junior, Wesembecius in consiliis, Zasius, Jeremias Reusnerus, Schraderus, Rosenthal, Kohl de subfeudis, Rittershusius, Borcholt, Ernestus Wilhelmus Vogelius Inaugurali disputatione de Jure subfeudi, sub præsidio Dn. Wilhelmi Lyseri habita, Wilhelmus Crato, Burggravius de Kirchberg ac Dominus in Farnroda, in discursu Juridico de subinfeudatione, Gießæ sub præsidio Magnifici Dn. Johannis Helvici Sinold cognomento Scutzen habito. In contrariam concedit Vulteius, Gothofredus Antonius, Dn. Ludvvellus, quam & disputatione Juridica de Subinfeudatione Argentorati habita defendit Sigismundus Horlacher. Nos pro prima stabimus, quam communem esse, non solum Dn. Scutz observat, sed & fatetur ipse Dn. Horlacher.

V I.

Non vasallum solum, sed & subvasallum (ut vocant) aliū, subinfeudare posse satis in expedito est. Non item an & ultiores in infinitum: quod textus hic pugnare videantur, & interpretes in diversum abeant, Jacobus de Ardizone, Præpositus, Rosenthal, Schrader, Gothofredus Antonius, Ludvvellus, Klockius in consiliis, Wolffgangus Crato Burggravius de Kirchberg, Ernestus Wilhelmus Vogelius, ac Sigismundus Horlacher disputationibus

tationibus Gieſſæ, Wittebergæ & Argentorati de Subinfeudatione habitis, in infinitum locum subinfeudationi faciunt. Bocerus distinguit inter Regale Feudum & non Regale: in illo subinfeudationem ad tertiam usq; personam, non ultra, admitti vult, in Mediolanensi curia tamen etiam ad quartam personam extendi potuisse putat: In Feudis autem non Regalibus, in infinitum procedere fatetur. Obrechtus simpliciter subinfeudationem in infinitum non admittit; sed in tertia persona adhuc, non etiam in quarta, eam legitimam agnoscit. Nos citra distinctionem, è tribus his sententiis, primam probamus, quam & generali Doctorum asserto niti adducti autores probant & notavit jam Dn. Horlacher.

V I I.

An Feudum Regale in subfeudum rectè dari possit quæritur? Partem ejus posse in subfeudum dari concedunt, ita tamen, ut id de toto negandum existiment, Kohlius in tractatu de subfeudis & ibi allegati, eosque secuti Jeremias Reusnerus, Dn. Struvius, & Ernestus Wilhelmus Vogelius in disputatione de Jure subfeudi; contra totum subinfeudari posse pro parte non item, Schraderi, Hunnii, Ludvvelli opinio est. Quorum sententia ut de Jure Feudali, quale id scriptum habemus, vera sit; si de praxi tamen hodierna quærat, non dubitamus asserere tam ratione totius Feudi Regalis, quàm ratione partis, in plerisque Europæ locis, subinfeudationem locum habere, quod posterius etiam Baldo, Rosenthalio, Sixtino, Dn. Reinkingio, Paurmeistero, Wolffgango Cratoni, Burggravio de Kirchberg, Horlachero, Scutzio utrique, Clutenio, Matthiæ Stephano, & Besoldo placuit.

Sub-

VIII.

Subvasallus feudum alienare cupit, ejus consensum requirere debet, an subinfeudantis, an Domini directi à quo primus Vasallus feudum habet? Domini directi & mediati consensum requirunt Clarus, Mynsinger, Rosenthal, & adducti jam à Fachinæo veterum aliqui. Sed immediati, qui & primus Vasallus est, consensum postulant, Menochius de præsumtionibus, Scenk Baro, Molinæus, Dn. Struvius, Scepliz, Klammer, Fachinæus, & Kohl *de subfeudis*. Utriusque accedere voluntatem jubent, Freccia *de subfeudis*, Sonsbecius, Bocerus, Finckelthuisus, Gothofredus Antonius, Gothofredus, Suevus, Wolfgang Crato Burggravius de Kirchberg, & Sigismundus Horlacher. Nobis placet Hartmanni Pistoris, Jeremiæ Reusneri, Schroteri *in Disput. Feudalibus*, ac Ludvvelli distinctio, inter Feuda quæ ipsi Vasallo possidenda conceduntur, & deinde ab eodem alii infeudantur, & inter ea quæ feudo concesso subjecta à subvasallis possidentur, & aliis subinfeudari solent: in horum alienatione solius immediati Domini consensus sufficit, in illorum verò si ultra vitam subinvestientis durare debet Feudum, utriusque Domini mediati & immediati requiritur consensus, ut rectissime nostro Judicio Ernestus Wilhelmus Vogelius notavit; si non nisi ad vitam sub Investientis Vasalli durare debeat, illius consensus sufficit.

IX.

Refutationem Feudi, Domino volenti fieri posse, Controversia vacat. An etiam si nolit? Res ipsis Cameræ Assessoribus, prudentissimis & selectissimis Germanar

maniam Jctis, anceps visa est. Negat Schrader & Julius Clarus; Distinguunt inter Feudum ad certum servitium, & inter feudum ad nullum vel indeterminatum servitium datum, Jacobus de Belviso, & Camillus Borellus. Plurimi etiam invito Domino Feudum refutari posse judicant, quos post Vultejum, Rosenthalium, Mynfingerum, Obrechtum, sequuntur Ludvvellus, Suevus, & Dn. Tabor, peculiari disputatione de Refutatione Feudi von Abretten des Lehens Anno 1651. Argentorati habita, iisque nos accedimus.

X.

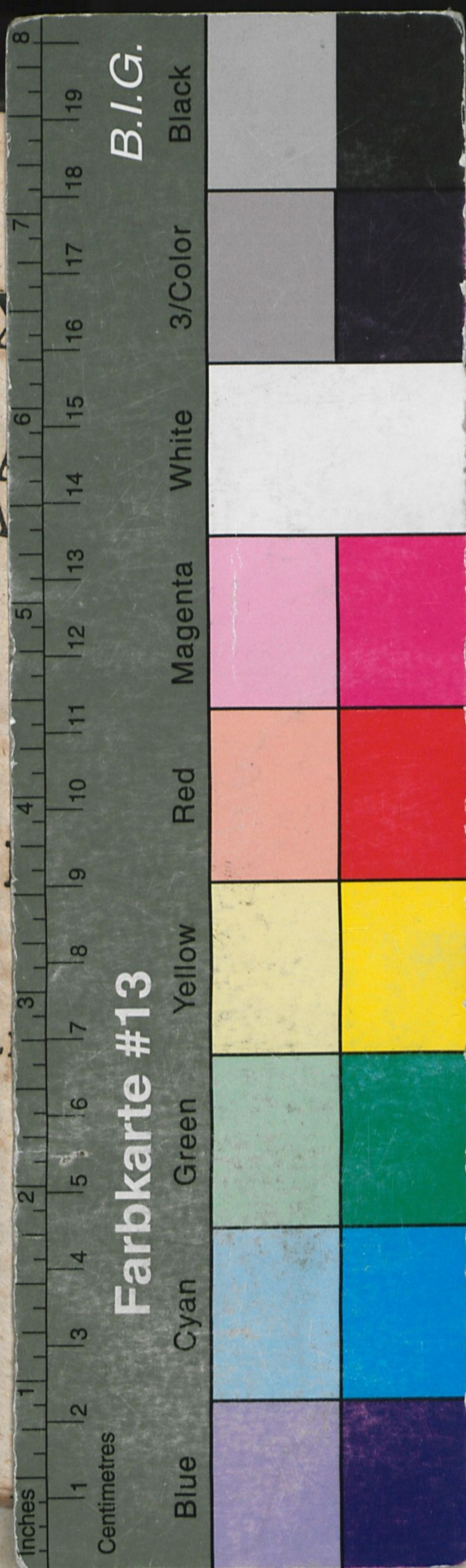
Si Vasallus omnia Feuda Domino vel agnato refutet, an Feuda etiam impropria hujusmodi refutatio contineat, disceptatur. Curtius Junior & Schraderus contineri negant. Affirmat Dn. Tabor. Nos non dubitamus ejus sententiam nostrum calculum addere.



X 2615924

7V 9A





B.I.G.

Farbkarte #13

Blue Cyan Green Yellow Red Magenta White 3/Color Black

SARUM,

DALL,

RE VA.

PRIMIS

T RE-

1665/12

31

M

TIO,

Brinckmann /

ISIL

