



# Des Landmanns Sonntagsblatt.

Allgemeine Zeitung  
für Landwirtschaft, Gartenbau und Hauswirtschaft.

Reber Nachdruck aus dem Inhalt dieses Blattes wird gerichtlich verfolgt. (Geleg. vom 19. Juni 1901.)

## Die Schaben.

Von Hans Heinrich. (Mit 3 Abbildungen.)

Unsere erste Abbildung führt uns die Küchenschabe, *Blatta orientalis*, auch Schwabe oder Schottkeifer (Katerlak genannt), vor, welche aus dem Orient zu uns verschleppt worden ist. Sehen wir uns das Tier näher an? Der eisförmige, bis 22 mm lange Körper ist nackt; die Flügeldecken des Weibchens sind bedeutend kleiner als die des Männchens, was die Abbildung deutlich erkennen läßt. Bei dem Männchen liegen sie dicht an den Körperseiten, erreichen jedoch nicht die Leibespitze. Die Beine sind ziemlich lang, die Schenkel abgeplattet, die fünfgliedrigen Füße sind mit zwei Krallen versehen. Das Hinterleibsende des Männchens trägt zwei gegliederte, fadenförmige Anhängsel. Die flügellose Larve ist im Jugendzustande heller, wird nach jeder Häutung aber dunkler und ist im Alter sehr leicht mit dem Weibchen zu verwechseln.

Die Schaben halten sich tagsüber in ihren Schlupfwinkeln auf und gehen erst nachts ihrer Nahrung nach. Diese besteht aus Brot, Mehl, Kleie, Getreide, geräucherem Fleisch, Bier usw.; sogar Schuhzeug und Kleider fressen sie an, wodurch sie sich zu sehr lästigen Hausgenossen machen. Die Fortpflanzungsweise dieser Tiere ist ganz dazu angetan, ihre Art möglichst weit zu verbreiten; denn das Weibchen legt zwölf Eier nebeneinander in zwei Reihen; sie sind

Die deutsche Schabe (*Blatta germanica*), welche uns die zweite Abbildung vorführt, ist bedeutend kleiner; die Flügeldecken sind bei beiden Geschlechtern entwickelt. Man trifft sie auch am Tage, ja mitunter auch im Freien an. Wegen ihrer großen Gefräßigkeit und ihrer schnellen

Mengen kann man das Ungeziefer durch Lappen, welche mit Braumbier getränkt sind, vernichten. Man legt diese Lappen in der Abendstunde an solche Stellen, welche von den Schaben am meisten heimgesucht sind. Nach einiger Zeit entfernt man vorzüglich die Lappen, in denen man eine ganze Anzahl der lästigen Tiere finden wird, die man durch Zerreiben vernichten kann.

Die Vorliebe für Bier kann ferner in der Weise zum Vernichtungskampfe in Anwendung gelangen, daß man eine innen glatte und steile Schüssel etwa 2 bis 3 cm hoch mit diesem (verdünnten) Getränk füllt und in dem Raum, wo das Ungeziefer vorkommt, aufstellt. An der Außenseite werden Holzspäne angelehnt, die den Schaben ermöglichen, zu dem Biere zu gelangen. An der Innenseite rutschen sie dann hinab und können nicht mehr heraus. Morgens werden sie dann durch Übergießen mit kochendem Wasser getödtet. Süßer Mehlteig in hohen Gläsern oder Töpfen mit glatter Wand, an der Außenseite aufgeschichtete Art zugänglich gemacht, tut ähnliche Dienste. In Warmhäusern vertreibt man sie, indem man

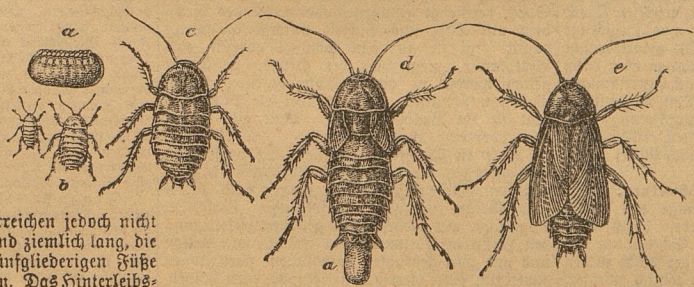


Abbildung 1. Küchenschabe. a) Eitropfel, b) junge Larve, c) alte Larve, d) weiblicher Käfer, e) männlicher Käfer.

Vermehrung kann sie zu einer wahren Landplage werden. Die Larven sind ebenso wie bei der Küchenschabe flügellos; der Rücken ist bräunlich und das Brustschild ist mit einem lichten Streifen versehen.

Die amerikanische Schabe oder der Katerlak (*Periplaneta americana*), welche die dritte Abbildung veranschaulicht, ist bedeutend größer als die beiden vorigen Arten und von hellrotbrauner Färbung. Sie ist 35 bis 40 mm lang, und die Flügel bedecken bei beiden Geschlechtern den Hinterleib vollständig. Die Larve ist rötlich gelb und hat sehr lange Fühler. Lebensweise und Entwicklung gleichen derjenigen der Küchenschabe. Das Tier kann auch in Gewächshäusern sehr schädlich werden, weil sie verschiedene Pflanzen anfrisst, namentlich die jungen Wurzelspitzen und die Blüten der Orchideen.

Zur Vertilgung der Schaben wendet man mit Erfolg eine Mischung von zwei Teilen Borax und einem Teile Salizylsäure an. Sind die Schlupfwinkel des Ungeziefers erreichbar, so streut man das Pulver in diese und verschmiert die Löcher mit einem Gipsbrei. Sind sie aber unerreichbar, so stellt man sich aus gelochten Erbsen unter Fett und Bierzusaß einen dünnen Brei her, mischt das Pulver hinein und formt aus der Masse kleine Kugeln, die man dorthin legt, wo man die Schaben vermutet. Es genügt auch schon, wenn man aus Kartoffelbrei und Borax kleine Kugeln formt und diese in die Schlupfwinkel der Schaben streut. In großen

100 g Spermaceti mit 50 g Arsenit mischt, Baumzweige in die Mischung taucht und vereinzelt in die Erde steckt. Die Schlupfwinkel mit Petroleum oder Benzin auszugießen hilft zwar radikal, ist aber teils wegen deren Unzugänglichkeit oder Feuergefährlichkeit nicht am Platze.

Wo weder Hunde und Katzen noch sonstige Haustiere gehalten werden, und wo keine Gefahr besteht, daß irgend welche Giftstoffe mit menschlicher Nahrung in Berührung kommen (Küche, Keller, Speisekammer, auch Schlaf- und Wohnzimmer), mag es ja geschehen, daß Arsenit mit Mehl und Zucker vermischt oder Schweinfurtergrün in die Schlupfwinkel ein-

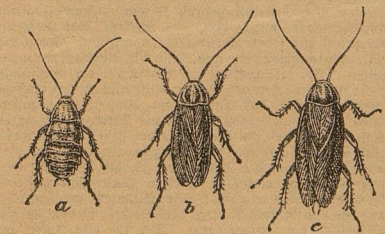


Abbildung 2. Deutsche Schabe. a) Larve, b) Weibchen, c) Männchen.

in einer Kapsel eingeschlossen, welche die Form einer Bohne und eine glänzend schwarzbraune Oberfläche hat. Die Kapsel ragt tagelang aus der Leibespitze vor, rückt nach und nach weiter heraus, bis sie schließlich in irgend einem Schlupfwinkel fallen gelassen wird.



Abbildung 3. Amerikanische Schabe.

geäubt werden. Aber das ist gefährlich und — wo es nichts zu essen gibt, müßten ja die Schaben hungern; das tun sie aber ebenfowenig gerne wie wir. Man wird sie also dort selten finden.

### Kleinere Mitteilungen.

**Wunde Schultern sind bei Pferden keine Selteneheit,** und wo sie nicht beseitigt werden, ist dies ein Zeichen von Gleichgültigkeit. Sie werden verursacht durch schlecht sitzende Selen und Kummere oder durch Geschirre, die durch Schmutz und Staub rauh geworden sind. Demnach entschuldigen Wunde Schultern niemals den Besitzer. Man lege Wert auf gut sitzende Geschirre, wische die Schultern der Pferde öfter mit einer Salzlösung ab und halte die Geschirre stets rein. Wenn Pferde mit Wunden Schultern abends in den Stall kommen und das Geschirr abgenommen ist, wird die Schulter erst mit kaltem Wasser gewaschen, dann mit Arnikatintur, welche zur Hälfte mit Wasser verdünnt ist, überstrichen und dann wird mit einem scharfen Messer von einem trockenen Stück Indigo Pulver direkt auf die Wunde Stelle geschabt, so daß die Wunde ganz davon bedeckt ist. Das Verfahren wird so lange wiederholt, bis die Schulter heil ist.

**Die Hautkrankheit oder der Lederbrand des Rindviehes** ist eine Krankheit, welche sich durch ein trockenes, rauhes und glanzloses Haar, sowie eine fest anliegende harte Haut kennzeichnet. Verdauungsstörungen, Absonderung schlechter Milch und Abzehrung sind die ferneren Zeichen dieser Krankheit. Ist ein davon befallenes Tier schon heruntergekommen, so ist die Abschächtung jeder Behandlung vorzuziehen. Will man jedoch Tiere, welche sich in einem guten Ernährungszustande befinden, heilen, so ist ein warmer, trockener Stall, leicht verdauliches, gutes Futter und sorgfältige Pflege unbedingt erforderlich. Die Haare wäscht man mit stark verdünnter Asehlauge oder Essig und bedeckt alsdann die Tiere. Auch Einreibungen mit einer Mischung von einem Teil Terpentinöl und vier Teilen Baumöl sind zweckmäßig. Da diese Krankheit in den meisten Fällen mit Verdünnung verbunden ist, so gibt man auch noch Mittel gegen Verdünnung.

**Milchstockung bei Mutterschweinen.** Eine Verstopfung der Ausführungsgänge der Milchdrüsen kann hervorgerufen werden durch Entzündung und damit verbundene Schwellung des Gefäßes, oder durch Gerinnung der Milch in den Drüsen. Man reibe das Gefäß täglich zweimal mit warmem Baumöl ein und ziehe dabei an den Nabel. Als bestes Nahrungsmittel dient dabei Gerstenschleim mit warmer Milch. Sodann empfehlen sich Dillkörner, in warmem Wasser aufgelöst, Abkochungen von Fenchel-, Kümmel- oder Anisamen.

**Beschränkte Geflügelzucht.** Die Haltung einer Schar Hühner ist zwar dort am einträglichsten, wo den Tieren ein uneingeschränkter Auslauf zur Verfügung steht und sie nach Bedarf alle Stoffe finden und aufnehmen können, die sie zur Bildung des Federkleides, zur Verdauung und zur Eierproduktion gebrauchen. Aber auch dem Bewohner der Mittel- und Großstadt ist es möglich, auf seinem meist engen Hofe oder gar in einer noch knapper bemessenen Voliere einige Hühner zu halten. Allerdings muß er dann desto mehr Sorgfalt anwenden, um den natürlichen Bedürfnissen der Tiere zu entsprechen. Das Futter muß sorgfältig zusammengestellt werden, es muß vor allen Dingen abwechslungsreich und vielseitig sein, d. h. animalische, vegetabilische und mineralische Bestandteile enthalten. Am besten läßt sich dieses in dem Weichfutter vereinigen, das man den Hühnern am Morgen gibt. Zu diesem gehört also etwas Kartoffeln, gedachtes Grün, Fleischreste, Grieben, Fischmehl, Roggen- oder Weizenkleie und Knochenmehl. Nachmittags bekommen die Hühner Körner. Man hüte sich, den Hühnern zu reichliche Nahrung zu geben, damit sie nicht fett werden. Kann man ihnen irgend einige Bewegung gönnen, und sei es auch nur einige Stunden vor Abend, so sollte man die Gelegenheit nicht veräumen. Es hilft schon, wenn man das Körnerfutter in tiefe Streifen hakt, aus der die Tiere die Nahrung herausarbeiten müssen. Das Grünzeug, z. B. Kohlblätter oder Runkelrübenscheiben, kann man an Fäden hängen, damit die Hühner danach etwas hüpfen müssen. Ein wichtiges Moment bei der Hühnerzucht auf beschränktem Raum ist allerperinlichste Reinlichkeit,

da die Enge das Eintreten des Ungeziefers begünstigt.

**Wärter Teig.** 150 g Mehl schüttet man auf das Rindfleisch, schneidet 100 g Butter klein darauf, gibt drei Eßlöffel Zucker und einen Eßlöffel Essig oder besser sauren Rahm dazu und verarbeitet alles tüchtig, bis man einen geschmeidigen Teig hat. Nun schlägt man ihn in eine feuchte Serviette und läßt ihn an einem kalten Orte eine Stunde ruhen. Dieser Teig eignet sich für Obsttorten und Käsetorten. Man drückt den Teig mit mehligter Hand gleichmäßig in die Kuchenform und bildet einen dünnen Rand. Dann gibt man folgende Masse darauf: 500 g weißen oder Quarkkäse verührt man fein, gibt 70 g gestohlenen Zucker, die abgeriebene Schale einer halben Zitrone und zwei Eibotter dazu und rührt das Ganze tüchtig. Nun werden 45 g Mehl, eine Prise Salz und 70 g zerlassene Butter darunter gemengt, sowie 70 g Sultaninen und drei feste Eizener von zwei bis drei Eiern. Ist diese Masse gleichmäßig auf den Teig verteilt, streut man etwas Zucker darüber und backt bei mäßiger Hitze eine Stunde.

**Gefüllte Kirschbrust.** Die Brust, welche vom Schusse nicht verletzt sein darf, wird gewaschen, blankiert und dann durchbrochen; sind fleischige Stücken Wildbret vorzuziehen. So nimmt man diese zur Fülle, andernfalls fettes Schweinefleisch; zum Wild muß man 125 g frischen Speck nehmen. Ist nun das Fleisch zur Fülle mit etwas Zwiebeln und Zitronenschale fein gehakt, so mengt man es mit Salz, Pfeffer, Gewürznelken, etlichen Eßlöffeln sauren Rahm und einem Ei untereinander, füllt die Brust damit, umbindet sie gut mit Bindfaden und kocht sie in halb Essig und halb Wasser mit Salz halb gar. Nun erst spült man sie mit Speck, vermenget gestohlenen oder geriebenen Weizenbrot mit Salz und Pfeffer, beireut die Brust damit, legt sie auf eine Schüssel oder in eine Bratpfanne, gießt von der Brühe, worin sie gekocht worden ist, daran, bestreicht einen Bogen Papier mit Butter, legt ihn über die Brust und brät sie im Backofen fertig. Man gibt Salat dazu oder eine Soubenlensauce.

**Asse in Beisphaue.** Eine ganz vorzügliche Abendstüpfel, die von Wildbrätverehrern dem so beliebten Gänseweissauer vorgezogen wird, liefert uns Meister Lampe nach folgender Vorschrift: Abgehakt, ausgewaschen und gehäutet zerteilt man den Hasen in Portionstücke, welche man wäscht und mit zwei gebrühten Kalbsfüßen, zwei großen Zwiebeln, einer viertel Sellerieknolle, einer halben in Scheiben geschnittenen Zitrone, einigen Gewürz- und Pfefferkörnern sowie Nellen und drei Lorbeerblättern in reichlich Wasser mit dem nötigen Salz zu Feuer bringt und unter mehrmaligem Abschäumen gar kocht. Dann nimmt man die Hasenstücke heraus, läßt sie abtropfen und legt sie in passende Steinguttopfe. Die Brühe kocht man bis zur Hälfte ein, gießt sie durch einen Durchschlag, läßt sie erkalten und entfernt das erstarrte Fett. Dann spült man eine saubere Serviette in kochendem Wasser aus, läßt das wieder heißgemachte und mit Essig abgeschmeckte Gelee zweimal hindurch filtrieren, um es nun über die Hasenstücke zu gießen. Nach dem Erstarren gießt man die Töpfe mit Talg zu und hebt sie kühl auf.

**Barben als Seezungen.** Zu diesem schmackhaften Gerichte werden die Fische, nachdem sie gezeinigt und den Rücken entlang mit kleinen Einschnitten versehen sind, eingelassen und dann mit Butterfloden belegt, in einem flachen Geschirr unter fleißigem Verträufeln mit saurem Rahm gebraten. Inzwischen wiegt man reichlich grüne Petersilie zusammen mit einem Eßlöffel Kapern, seht dies mit 250 g Butter aufs Feuer und läßt es nur einmal aufkochen. Dann hebt man die Fische aus und rührt die Petersilienbutter an den mit Fleischbrühe losgedochten Fischen, würzt die Sauce pikant und gießt sie über die Fische. Man garniert letztere mit in Butter und Petersilie geschwenkten Kartöffelfäden.

**Spektsalat.** 6 Personen, ½ Stunde. Man kocht seine Salatartoffeln in der Schale, gießt sie ab, entfernt die Schale und schneidet die Kartoffeln in Scheiben, bis man zwei Suppenteller voll hat. Unterdessen schneidet man einen kleinen Teller voll Spedwurst, läßt diese in der Pfanne ausbraten und gießt sie durch ein Haarsieb  $\frac{1}{4}$  l sauren Rahm. Man fügt alsdann 2 Eßlöffel Kräutereisig, eine geriebene Zwiebel, Salz, Pfeffer und 1 Teelöffel Maggis Würze

dazu, gießt diese Sauce über die warmen Kartoffelstücken, rührt sie gehörig darin um und richtet den Salat sofort an.

### Frage und Antwort.

Ein Ratgeber für jedermann.

(Da der Druck der hohen Auflage unseres Blattes sehr lange Zeit erfordert, so hat die Fragebeantwortung für die Leser nur Zweck, wenn sie brieflich erfolgt. Es werden daher auch nur Fragen beantwortet, denen 20 Pf. in Briefmarken beigefügt sind. Dafür findet dann aber auch jede Frage direkte Beantwortung. Die allgemeinen interessierenden Fragestellungen werden ausserdem hier abgedruckt. Anonyme Zuschriften werden grundsätzlich nicht beantwortet.)

**Frage Nr. 489.** Wieviel eingetauchte Rindfleischstücken 4 Kühe in 10 Monaten auf? Schmelz, gutes Wiesengras sowie Hafer- und Weizenstroh sind genügend vorhanden. Welches und wieviel Kraftfutter muß zugefüttert werden? H. in H.

**Antwort:** Man löst Milchfäulen nicht mehr als 20 kg eingetauchte Rindfleischstücke täglich verabreichen. Ihre 4 Kühe würden also in 10 Monaten 240 dz brauchen; wenn Sie die Verluste einrechnen, müßten Ihnen etwa 280 bis 300 dz Schmelz zur Verfügung stehen. Eingetauchte Rindfleischstücke sind sehr arm an Proteinasse und Eiweiß, Sie müssen also zunächst täglich noch 5 kg Heu und 1 bis 2 kg Raffin, außerdem genügende Mengen Eiweiß in der Form von Kraftfutter, denn die Kühe bedürfen, wenn ihre Milchleistung einigermassen befriedigend soll, hiervon eine ganze Menge, da sie sonst Körperverweih zuziehen müssen und sehr herunterkommen, wie dies z. B. auch bei der Verfütterung von Grünmais der Fall ist. Für die Winterfütterung der Milchkühe sind nach den jetzigen Marktpreisen besonders zu empfehlen: Runkeln- oder Rottolfschalen (besonders, wenn es sich um die Erzeugung einer fettreichen Milch handelt), ferner Erdnusskuchen und Sojabohnenschrot oder -Mehl, vielleicht unter Zugabe von etwas Weizenkleie; diese verwendet man neuerdings mehr im letzten Drittel der Trächtigkeit, damit die Kühe gut aufernten. Wieviel Sie von dem vorgeeschlagenen Kraftfutter (im Gemenge) geben müssen, hängt wesentlich mit von der Beschaffenheit Ihres Wiesengrasses ab. Beginnen Sie zunächst mit 1 kg pro Kopf und Tag und legen Sie nach und nach so lange zu, bis sich die Kraftfuttermenge noch durch die vermehrte Milchabsonderung bezahlt macht. Sie müssen mit Zulagen ausfahren, wenn der Betrag für das Kraftfutter ebenso hoch ist, als der Mehrerlös aus der Milch oder deren Produkten. Frischmilchende Kühe werden drei- bis vierfache Kraftfuttermengen besser verwerten, als Kühe am Ende einer Laktationsperiode eine einfache Ration.

**Frage Nr. 490.** Ich möchte Rosen durch Samen ziehen. Woran erkennt man die richtige Reife? Wann ich den Samen nach der Reife gleich in Töpfen auslegen, oder muß ich damit warten bis zum Frühjahr? Wie ist die zweckmäßigste Behandlung und der geeignetste Erdboden dieser Frucht? C. S. in A.

**Antwort:** Sobald der Samen Ihrer Rosenfröde reif geworden ist (das erkennt man an dem roten oder roten Schein der Samenfrucht — Hagebutten —), so werden die Samen in Schalen oder flachen Kästchen schichtweise zwischen feuchtem Sand gelegt, "stratifiziert", um so ihre Keimung zu beschleunigen. Würde man die Samen auf gewöhnliche Weise aussäen, so würden sie ein Jahr oder länger im Boden liegen, während sie, nach ihrer Reife gleich stratifiziert, im folgenden Frühjahr keimen. Es dürfen aber diese Samen nicht zu warm stehen, sondern nur gerade frostfrei, etwa im Keller; denn bei zu großer Wärme würde die Keimung zu früh eintreten. Die angekeimten Samen müssen dann im Frühjahr mit Vorsicht auf ein gut zubereitetes Beet ausgelegt und gut feucht gehalten werden. Nachdem die Samen aufgegangen sind und die Pflänzchen vier bis fünf Blatt gerieben haben, werden sie mit der größten Schonung der Wurzeln herausgenommen und gleich auf ein anderes, gut gedüngtes Beet gepflanzt. Pflanzenabstand in den Reihen 6 cm, Reihenabstand 18 cm, alsdann gleich durchdringend angegossen, bei starkem Sonnenchein beschattet und jeden Abend leicht überstrüht. Wenn die Pflanzen angewachsen sind, kann die Beschattung wegfallen. Bei fortschreitendem Wachsstum der Sämlinge ziehe man zwischen den Reihen Willen, in die bei trockenem Wetter Tauche aus aufgelöstem Hinderniß gegossen wird. Bis zum Herbst werden die Pflanzen bei guter Kultur 20 bis 40 cm hoch geworden sein. Sie werden jetzt unter Schonung der Wurzeln herausgenommen, alle Zweige auf die Hälfte gekürzt, die Wurzeln aber nur an ihren obersten Stellen glatt abgesehnt. Die Pflanzen werden nun auf ein 1 m breites Beet zu drei Reihen, in den Reihen 20 bis 25 cm, angepflanzt. Der für alle Rosen geeignete Nährboden ist ein dungreicher, humoifer, sandiger Lehmboden. Wir empfehlen, den Wurzelnboden sowie Wurzeln beizumischen, als erforderlich ist, um eine mäßige Bindigkeit des Erdbodens zu erzielen. G. S. in A.

**Frage Nr. 491.** Ich habe vor 14 Tagen Apfelwein angeleert, er gärt ganz gut; wird er nun mit der Zeit selbst klar oder kann ich etwas hinzutun, daß er sich klärt? Wieviel Zucker und Wasser kann ich hinzufügen? M. F. in B.

**Antwort:** Ob sich der Apfelwein von selbst klärt, kommt in der Hauptsache darauf an, ob die verwendeten Äpfel auch wirklich geeignete Kelteräpfel

waren. Je saurer und herber die Frucht, um so besser und heiler der Wein. Schäpffel eignen sich allein nicht zur Weinbereitung; dieser Most wird nicht klar. Jedemfalls wird es gut sein, wenn Sie zu Ihrem Weinsäfel den Saft von einigen Quitten oder auch einige Pfund frische Schellen, welche einfach zerstoßen werden, zugeben. Sollte dies dort nicht zu haben sein, so würde sich folgendes Rezept empfehlen: 1 l Weinsäfel, 50 g Zucker,  $\frac{1}{10}$  l Wasser, in welchem 2 g Weinsäure aufgelöst sind. Nach dem Zuckerzusatz wird der Wein nochmals gären und muß solange ruhig, also warm, liegen. Sonst ist die Behandlung wie üblich. G. d. J.

Frage Nr. 492. Der Weichplatz in meinem Hause muß jedes Frühjahr neu eingefäht werden, weil er über Winter vollständig verschwindet. Der Weichplatz bekommt im Sommer erst gegen 3 Uhr nachmittags Sonne. Was ist hier zu tun? W. R., Fr. a. W.

Antwort: Auf der von Ihnen beschriebenen Fläche werden Sie überhaupt keinen Reizen fortbekommen, da sie zu schattig liegt. Reizen verlangt zu seinem Gedeihen neben gutem Boden eine freie, sonnige Lage. Wir raten Ihnen, Kiefernblätterigen Efeu, Eingrün, Vicia minor oder Saxifraga granulosa, auch Saxifraga caespitosa zu pflanzen. Rantunculus, beide letztere Arten bilden dicke, grüne Rasenteppiche, auch in schattiger Lage.

Frage Nr. 493. Ein Gartenader mit etwas schwachem resp. tonigem Boden, auch feucht, wo aber noch Kartoffeln fortkommen, hat ziemlich viel wider Meeresluft und soll mit Reizen zu Regenfutter eingefäht werden, kommenden Jahre aber mit Anwendung von Stallung noch einmal Kartoffeln tragen, um den Boden rein zu bekommen. Wie geschieht das Gutsaen ist. W. R. in A.

Antwort: Das mit Futtergrün zu behende Stück Gartenland muß zunächst sorgfältig von Wurzelkräutern gereinigt werden. Meeresluft, der sich erst eingeküht hat, ist schwer wieder loszuwerden. Das beste Mittel, um den Meeresluft zu vertreiben, ist das Rigolen. Bei dieser Arbeit achte man darauf, daß die Meeresluftmengen sorgfältig herausgejagt werden. Nach dem Umdrehen der Kartoffeln wird das Land umgegraben und bleibt der Winter über in roher Scholle liegen. Sobald es im Frühjahr die Witterung gestattet, Ende März, Anfang April, fät man den Wrasamen gleichmäßig ziemlich stark; man rechnet pro Quadratmeter (14 qm)  $\frac{1}{2}$  kg Samen auf den vorher eingewebeten Pflanz. Empfehlenswert ist, vor der Einsaat pro Quadratmeter 20 bis 25 g schwefelsauren Ammoniak, 15 bis 25 g Superphosphat und 15 bis 20 g 40prozentigen Kalidüngesalz gleichmäßig auszustreuen. Man harle dann mittels einer Harle den Samen und die Düngermischung ein. Dann wird der Weich sauber und gleichmäßig abgeharlt. Ist dies geschehen, dann walze oder kloffe man mit einem Brett das Land an, weil der Samen, wenn er nicht festgedrückt ist, schwerer keimt, da die lockere Erde leichter austrocknet. G. d.

Frage Nr. 494. Kann man ohne Nachteil im ganzen Jahre Fichtenbuden (Garteneinfriedigung) schneiden, oder wann darf dies geschehen? W. R. in A.

Antwort: Fichtenbuden werden einmal im Jahre geschnitten; die geeignete Zeit für diese Arbeit ist der Monat Juli oder August. G. d.

Frage Nr. 495. Ich füttere an meine Pferde an Häckel Hafersachen und Roggenstroh zur Hälfte. Nun will ich gedämpfte Kartoffeln dazu nehmen und frage an, wieviel ich jedem Pferde hiervon täglich geben kann. Th. Sch. in W. b. Sch.

Antwort: Sie können pro Tier bei Häckel fütterung und 4 bis 5 kg Heu bis zu 20 kg gedämpfte Kartoffeln (ohne Weisfütterung sonstigen Körnerfutters) geben, die Pferde sind aber erst mit kleinen Gaben an das neue Futter zu gewöhnen, die Ration darf erst allmählich gesteigert werden. Viele Praktiker behaupten, daß Körnerfutter, neben gedämpften Kartoffeln verabreicht, deren Nährwert vermindert oder ganz aufhebt. Eine große Saupflache bei der Fütterung von Kartoffeln ist es aber, daß diese sehr feucht werden, also vollständig fäulnis und gut gedämpft sein müssen, dann werden auch keine Koliken vorkommen, vorausgesetzt, daß die Kartoffeln frisch, mit Häckel stark vermenst, verfürtert werden. Bei diesem Futter können Pferde arbeitsamer schwere Arbeit leisten, ohne im Ernährungszustande zurückzugehen. B.

Frage Nr. 496. Ein fünf Wochen altes Kamäthen belam vor acht Tagen einen ausgebreiteten Leib und ging nach einigen Tagen ein. Jetzt ist ein anderes unter denselben Umständen erkrankt. Wie kann ich das Tierchen heilen? Ich füttere abends Kartoffeln mit Weis, morgens trockenes Heu und dann und wann ein Kohlblatt, höchstens zwei bis drei pro Tag. Ist die Krankheit ansteckend? Ich habe den Patienten isoliert. W. R. in B.

Antwort: Ihre Kamäthen bekommen Drommelucht und sind mit Mähdicht auf ihr zartes Alter nicht mehr zu retten. Solche jungen Kamäthen (vier Wochen) darf man aber auch nicht mit Grünzeug füttern, vor allen Dingen dürfen Sie nicht Kohlblätter geben. Die letzteren enthalten ja auch gar keine nährenden Bestandteile, dafür aber viel Wasser, und das ist den jungen Kamäthen schädlich. Warum lassen Sie die jedoch nicht mehr fangen? Bei Milch, Kartoffeln, Heu, Hafer und als Grünfutter Kuntel- oder Mohrrüben scheiben werden die Tiere keinen Drommelreiß bekommen. Anstehend ist die Krankheit nicht. Zie ste.

Frage Nr. 497. Ein junger Bernhardschuhhund wächst zu langsam. Wie kann man nachhelfen? G. S. in E.

Antwort: Ein junger Bernhardschuhhund muß täglich dreimal kräftig gefüttert werden. Die Art der Ernährung hängt vom Alter des Tieres ab. In den ersten drei Lebensmonaten muß er einmal täglich als Hauptmahlzeit Fleisch (Herdfleisch) mit Reisbrei (von Bruchreis gekocht) erhalten. Diese Hauptmahlzeit reicht man am besten mittags. Obenob erhält er etwas trockenen Hundelachen und außerdem Kalbsknochen. Sollten Sie Knochen zu einem unannehmbaren Preisle Stelle mit dem Mittagsfutter zu dem Tiere an deren frühe Wochenspauren Kaal. Morgens muß der Hund reine Kalbfleisch mit etwas Weisbrot erhalten. Vom dritten bis etwa zum achten Monat gibt man dem Hund am besten das vorerwähnte Mittagsfutter und außerdem morgens in Magermilch aufgewickelten Hundelachen. Von da ab füttern Sie nur einmal tagsüber, und zwar abwechselnd Hundelachen aufgewickelt oder maufgewickelt, Ochsenmaul, Herdfleisch mit Weis und Haierdrei mit etwas Fett und Salz. Dr. S.

Frage Nr. 498. Habe an einem Abhange (Weisseite) einen kleinen Weisberg, an dem sich auf der einen Seite ein Rain entlang zieht. Diesen Rain möchte ich mit Brombeeren anlegen. Welche Sorten eignen sich hierfür? Wie weit wären die Sehlänge zu pflanzen und mit was zu düngen? G. in G.

Antwort: Der leerliegende Rain, den Sie mit Brombeeren bepflanzen wollen, ist zunächst auf 50 bis 60 cm Tiefe zu rigolen und mit verrotteten Dünger oder Komposterde zu übertragen und unterzugraben. Die Pflanzung erfolgt möglichst im Herbst und zwar in Abständen von 2 bis 3 m. Nach dem Pflanzen werden Brombeeren handhoch über der Erde zurückgeschritten und angeheilt. Empfehlenswert ist die Anlage an Drahtpalisade zu pflanzen, woran die starken Triebe angeheilt werden können. Auch ist eine regelmäßige Behandlung anders nicht denkbar, denn sehr bald würde eine Wildnis entstehen, die jede Arbeit unmöglich macht. Die im Laufe des Sommers sich bildenden Schosse müssen bei gleichmäßiger Verteilung an die Spalterfläche angebunden werden. Je nach dem vorhandenen Pflanzsaft man füt bis sehr frühe beim Erntebeginn. Im August bis September werden die Längstrieb gekürzt, sobald die Höhe des Spalters erreicht haben, damit sich die Seitentriebe und Augen kräftigen. In diesen wird im Frühjahr nur die Spitze entfernt. Sie liefern die Früchte und sind deshalb möglichst zu schonen. Die im zweiten Jahre entstandenen Neutriebe, welche den Ertrag für die im Herbst absterbenden vorjährigen liefern, sind ebenfalls aufzubinden und so zu behandeln wie jene. Im Winter oder Frühjahr werden die abgetragenen zweijährigen Schosse unten am Boden abgeschnitten. Empfehlenswerte Sorten sind Brombeere Lucretia, Stones Hardy, Wilsons Junior und die neue Brombeere „Theodor Reimers“. G. d.

Frage Nr. 499. Ich habe zwei frischmelende Kühe, deren Milch zum Sauwerden in Satten aufbewahrt wird. Die Milch bekommt nach einem Tage einen blauen Schein, wenn sie geronnen ist, sieht sie weißlich aus. Ich füttere Heu, Gemmet, Rübenkraut und Stroh, als Kraftfutter Weizenkleie, welche ich jedoch seit 14 Tagen weggelassen habe. Was ist hierbei zu tun? Fr. B. in A.

Antwort: Die Ursache des Milchfäulens ist ein Schaltplz, welcher den Käsestoff abspaltet. Kochen Sie zunächst alle Gefäße, welche mit der Milch in Verbindung kommen, mit heißer Sodaalauge (5 %) aus und stellen Sie dann die Milch zum Dickenwerden in einem andern, möglichst t h l e n Name auf; wenn irgend möglich, ist auch das Futter zu ändern. Wecheln Sie sich etwas geduldige saure Milch und lassen Sie Ihrer Milch zur Verfeinerung der Säuerung einen Teelöffel voll auf 2 l frische Milch zu. Die Hauptsache bleibt aber ein kühler (unter 10 ° C) Milchaufbewahrungstau. B.

Frage Nr. 500. Bereits drei Hühner sind an der gleichen Krankheit erkrankt, und jetzt trauert schon wieder ein Huhn unter denselben Anzeichen. Die Tiere nehmen kein Futter zu sich, haben aber starken Durst. Der Hals ist innen blau, aber nicht belegt; auch die Atmung ist frei. Der Kot ist wässrig, grün, gelb und weiß. Das Huhn wird immer matter und kann zuletzt nicht aufstehen. Der Kropf ist voll, aber weich und sondert eine trübe Flüssigkeit ab, sobald man auf denselben drückt. W. R. in B.

Antwort: Es handelt sich bei Ihren Hühnern um eine Darmkrankheit, die ziemlich häufig in Erscheinung tritt. Man muß dabei unterscheiden, ob die Darmentzündung infolge fehlerhafter Fütterung, harter Erhaltung oder Vergiftung oder im Verlauf von Seuchen, wie Diphtherie, Cholera, Pest und Tuberkulose auftritt. Die Behandlung muß sich dann der Ursache anpassen. Als Grund der von Ihnen geschilderten Darmentzündung vermuten wir fehlerhafte Ernährung, und wir würden zunächst versuchen, den Kropfinhalt durch den Schnabel herauszuschaffen. Sodann mühte durch eine einmalige Gabe Rizinusöl (ein Eßlöffel voll) der Darm entleert werden. Nachher mühten Haferklein- und Weizenkleinmispfen, mit etwas Schleimkräuter befeuchtet, gegeben werden. In das abgetragene Trinkt- wasser kommen pro Liter 5 g gepulvertes Eisenvitriol. Zie ste.

Frage Nr. 501. Wie läßt sich Antisept, welcher Wein (Trauben) verzeihen? Kann man auch, nach den ausgebreiteten Saft von Trauben, welcher schon ein Jahr steht, nutzbar machen? G. in A.

Antwort: Unreife Trauben lassen sich gleich den Johannisbeeren zur Gelsebereitung verwenden, und wird dabei auch nach gleichem Rezept verfahren. Da man aber auch gereife Trauben mühte, so läßt sich auch ein Wein daraus bereiten, welcher zwar keine Muskele gleicht, aber doch ein gutes Getränk sein kann. So wie ich die Reife der Trauben in voriger Gegend schätzen kann, wird hier folgende Rezept empfohlen. In je 10 l Traubensaft kommen 2 l Wasser und 1 1/2 kg Zucker, so wird die Säure vermindert und der feine Zucker ersetzt. Der so verfertigte Most wird nun in einem etwas erwiderten Name zur Gärung gebracht und im weiteren wie andere Weis behandelt. Ein Abreiß Aufschlag des Mostes während der Gärung ist notwendig, weil sich die Buderzucker immer wieder zu Boden setzt. — Von dem vorstehend getesteten Most ist wohl anzunehmen, daß er unverbessert eingelegt wurde. Wenn die Überzeugung vorhanden ist, daß er noch gut erhalten und wirklich keine Neigung zur Gärungbildung hat, so lohnt es sich wohl noch, denselben auf die gleiche Weise zu verbessern, wie den neuen Most. Vorsichtshalber wird es sich empfehlen, das vorstehende Produkt allein zu legen. Sollten die diesjährigen ausgegorenen Trester noch vorhanden sein, so ist es gut, wenn der Wässerler Weis darüber gegossen wird und zwei Tage darauf stehen bleibt; so wird derselbe wieder frisch und fähig sich mit Gärstoff. Sch legel.

Frage Nr. 502. Meine Hühner bekommen weißen Schaum an den Augen. Diese schwellen völlig zu, und die Hühner werden blind; nach ein bis zwei Tagen werden die Tiere. Anlauf in Weis und Feld ist vorhanden. Geffert werden Kartoffeln und Gerle. Wie ist dem Ubel abzuhelfen? W. R. in Sch.

Antwort: Die schleimig-eitrigen Massen an den Augen Ihrer Hühner lassen die Vermutung zu, daß es sich um eine diptherische Augenentzündung handelt, die aber leider stets in Verbindung mit der eigentlichen Diptherie steht. Unterirden Sie einmal die Maul- und Rachenhöhle eines Patienten, so werden Sie auch dort den lösen Belag finden, den Sie natürlich zugleich fortzuschaffen müssen, wenn die Behandlung der Augen einen Zweck haben soll. Gerade in der letzten Zeit sind im Briefkasten mehrmals Ratssätze zur Behandlung der Diptherie gegeben worden. Die Worten der Augenlider suchen Sie durch häufige Waschungen mit lauwarmem Kamilletee zu erweichen und behutsam abzuheben. Darauf träufeln Sie mittels einer Waiströhre in jedes Auge fünf Tropfen einer einprozentigen Jodoform-Wasserlösung, und die Augenlider betreiben Sie mit gereinigter Seife. Wer, wie gesagt, lassen Sie die Diptheritis nicht außer acht und desinfizieren Sie den Stall nachher gründlich. Zie ste.

Frage Nr. 503. Ein Pferd belam an beiden Seiten einen Ausschlag (keine Schurle), welcher dem Tier Jucken verursacht, außerdem magert das Tier sehr ab. Auch eine Fäule belam den Ausschlag am ganzen Körper. Was ist zu tun? G. S. in W. a. S.

Antwort: Entweder ist das Pferd und das Kind mit Läusen oder mit einer Flechte befallen. Ohne genaue Untersuchung der Tiere läßt sich ein Urteil über die vorliegende Erkrankung nicht abgeben. Wir raten Ihnen, sobald als möglich einen Tierarzt zuzusuchen. Dr. S.

Frage Nr. 504. Mein zehn Wochen altes, sehr schönes Fuchtschaf ist seit acht Tagen still geworden, so daß es sich nicht erheben kann. Es erliegt 9 l Molmilch mit 5 l Wasser mit Leinwandseife pro Tag, da es nichts anderes fressen wollte. Jetzt gebe ich ihm weniger Milch und etwas geschnittene Rüben. Es trinkt gut, wird aber nach dem Trinken schwach. Was soll ich tun, um dem Tiere wieder auf die Beine zu helfen? G. in G.

Antwort: Das Kalb wird wohl einmal zu häufig getrunken haben, denn in der Fütterung ist die Ursache des Stillwerdens nicht zu suchen. Lassen Sie das Tier einmal volle 24 Stunden hungern, damit sich der Magen ausruhen kann und dessen Nerven wieder zu erneuter Tätigkeit angeregt werden. Dann geben Sie dem Tiere jede Mahlzeit ein rohes Ei (gleich mit der Schale im Wasser zerdrückt) und 2 l Milch mit einem Zusatz von  $\frac{1}{2}$  l Haferklein (gekochte Haferflohen) drei bis vier Tage lang. Sollte das Kalb sich nach dieser Behandlung wieder erholen, was, falls eine Erkrankung innerer Organe nicht vorliegt, anzunehmen ist, so geben Sie das Leinwandseife nicht mehr in Wasser eingerührt, sondern lieber, mit gleichen Teilen Haferdorst vermischt, trocken. Auch empfiehlt es sich, der Milch einmal täglich einen Eßlöffel Schleimkräuter zuzusetzen, um überschüssige Säure im Magen zu binden und dem Tiere Kalb zu Knochenbildung zuzuführen. In letzter Zeit wird in Züchterkreisen vielfach das Maltose-Präparat „Cereali“ aus der Cereale-Präparat-Fabrik in Andernach a. Rhein empfohlen, und herumgetragene Kalber wieder auf die Beine zu bringen; 60 g, die etwa 2 1/2 Pf. kosten, sollen ausreichenden Ertrag für ein 1 l Molmilch sein. Bei Fütterungsversuchen mit diesem Präparat an zurückerkrankte Ferkel sind ebenfalls sehr gute Resultate erzielt worden. Viel- leicht machen Sie bei Ihrem Kalbe einmal einen Versuch. B.

## Ein überaus wirksames Mittel gegen veraltete Magenleiden und Verstopfung.

Die raschen und sicheren Erfolge, welche mit Stomoxgen erzielt wurden, machen es weit und breit zu einem beliebtesten Hausmittel. Stomoxgen ist ein vollkommen harmloses Sauerstoff-Präparat und ist in jeder Apotheke erhältlich. Man nimmt es am besten dreimal täglich, und zwar je 1 bis

2 Tabletten zwischen den Mahlzeiten. Die Folge bei Magenverengungen, Verstopfung und den vielen Leiden, welche diese Übel nach sich ziehen, sind geradezu glänzend. Die Stühle im Magen verschwindet, man hat kein Herzklopfen mehr. Die Schmerzen in der Leber und den Nieren sowie im Rücken treten nicht mehr auf. Die Nerven werden bekräftigt. Stomoxgen wird von vielen bedeutenden Ärzten verordnet, da der Sauerstoff, welchen es enthält, eine Wirkung hervorruft, wie man sie günstiger kaum beobachten kann. Es ist allgemein bekannt, daß Sauerstoff die Luft verbessert. Es reinigt und kräftigt aber auch den Magen und die Nieren und tötet die Keime, welche häufig die Ursache schwerer Krankheiten sind. Jeder Apotheker führt Stomoxgen, oder wenn er es nicht hat, kann er es Ihnen beschaffen. Ein Versuch wird jeden von der Vorzüglichkeit dieses Präparates überzeugen. (Bitte anschnitten)

Feinachtsfreunden sind wohl die beglücktesten von allen. Der Brauch des Schenkens zu Weihnachten ist im deutschen Volke so tief eingewurzelt, daß alt und jung sich schöne Gaben vom Christkind erhoffen. Um Gediegenes zu spenden, wende man sich an das bestbewährte, uns als streng reell bekannte Versandgeschäft Jonaß & Co., Berlin N. S. 488. Die Firma versendet zu soliden Preisen auf Teilzahlung bei bequemen monatlichen Raten Geschenke und Luxusartikel, Schmuckgegenstände, Uhren und Goldwaren, Sprechmaschinen, Musikinstrumente, photographische Apparate, Handtaschen, Koffer und Spielwaren usw. Zeugnis davon gibt der Prachtatlas, als Beleg für die Leistungsfähigkeit der Firma sei nur an den enormen Umsatz (alljährlich allein 25 000 Uhren) und an die riesige Ausdehnung des Kundenkreises erinnert. Dieser verteilt sich auf 30 000 Orte Deutschlands. Niemand verjähne, sich die reich illustrierte Preisliste, über 900 Seiten stark mit 6000 Abbildungen, gratis und portofrei schicken zu lassen. Die genaue Adresse lautet Jonaß & Co., Berlin N. S. 488, Belle-Alliance-Straße 3.

### Bruch-Bänder ohne Feder

Kein lästiger Druck mehr, rechts od. links, Mk. 3.50, doppelt Mk. 6.50. Mit Feder v. Mk. 1.70 an. Gummistrümpfe, alle Artk. u. Krankenpflege u. Hygiene. Gr. Abstr. Preisliste gr. u. fr. Gummivarwarenfabrik Kom.-Ges. Maas & Co., Berlin 12, Markgrafstr. 101.

# Thomasmehl

ist der bewährteste und billigste Phosphorsäuredünger für Wiesen, Weiden und Futterfelder. Auch Wintersaaten, die keine Düngung oder nur Stallmist erhalten, gibt man mit Vorteil eine Kopfdüngung mit Thomasmehl. Garantiert reines und vollwertiges Thomasmehl in plombierten, mit Gehaltsangabe und Schutzmarke bzw. Firmenaufdruck versehenen Säcken liefern:

**Thomasphosphatfabriken**  
Stern-Mark (Eingetr. Schutzmarke.) G. m. b. H., Berlin W 35.  
Dortmunder Thomasschlackenmahlwerk G. m. b. H., Dortmund. (196)  
Sonne-Mark (Eingetr. Schutzmarke.)  
Act.-Ges. Peiner Walzwerk Peine  
„Maxhütte“ Eisenwerkges. „Maximilianshütte“ Rosenberg (Oberpfalz) u. Zwickau i. S. Erhältlich in den bekannten Verkaufsstellen. T. VI. 200.  
Vor minderwertiger Ware wird gewarnt!

# Creolin

anerkannt bestes Desinfektionsmittel für Haus und Stall. — Bestes Viehwaschmittel. — Unentbehrlich in der Wundbehandlung. (142)

# Pacocreolin

ist die beste Abwehr gegen Seuchen aller Art.

Das beste Räumemittel ist das bekannte

# Medol

Ersatzmittel weise man stets zurück, um sich vor Schaden zu bewahren. — Man verlange gratis und franko die Broschüren „Creolin und die häusliche Gesundheitspflege“, „Gesundes Vieh“ und „Medol“ in Apotheken und Drogerien oder direkt von William Pearson, Hamburg 11.

## Streckenpferd-Lilienmilch-Seife

für zarte weisse Haut  
à Stück 50 g

## Gallensteineidende

wollen sie ein neues aufsergewöhnliches Seifenmittel kochen. Prospekt verlangen. „Gallena“-Fabrik, Barmen 12. In Apotheken à 9.50. Ärztl. empfohlen.

100,000 Uhren!  
Infolge des Balkan-Krieges bin ich gezwungen 100,000 Stück mit Silber-Uhren mit vorzüglichem Anker-Renn-Werk im besten Zustand zu verkaufen, welche für die Türkei bestimmt waren zum Spottpreis von 1 Stück 3 Mk., 2 Stk. 5 Mk., 3 Stk. 7 Mk., 4 Stk. 9 Mk., 5 Stk. 11 Mk., 6 Stk. 13 Mk., 7 Stk. 15 Mk., 8 Stk. 17 Mk., 9 Stk. 19 Mk., 10 Stk. 21 Mk. zu verkaufen, und sollte niemand die günstige Gelegenheit versäumen, sich diese vorzügl., tadellos, halbgeliebte Uhr anzuschaffen. Bestellen Sie sofort, da diese, in kurzer Zeit verkauft sind. 3 Jahre rüthliche Garantie. Preisliste gratis und franko.

## Gegen Kopfschmerzen

besten am schnellsten und ohne jede Gefahr die Kräftiger-Tabletten (Warte H.A.) hergestellt mit Kräftiger Salzen. Schon nach wenigen Tagen Gewichtsabnahme, ohne jegliche Verunsicherung anzuwenden. Ärztlich begutachtet. Preis 4.40. Nach 4.45. Gebt nur durch Sirig-Apotheke, Strahburg 97, Elb. Str. Apoth. Deutschl.

## 30 Tage zur Probe

MIT 5 JAHRE GARANTIE

verlegte Rasiermesser Nr. 27 kein halbes St. 50 Nr. 29 kein halbes St. 2,- Nr. 33 extra kein halbes St. 2,50

Kompl. Rasierreinigung in poliert. Goldstücken und Spiegel und sämtliche Rasierentwürfen Nr. 3, in besserer Ausführung Nr. 4, — Porto extra.

Neuer Hauptkatalog tausend Abbild. über sämtliche Waren gratis u. franco. an jedermann. Verp. v. Nachn. Nachgefall. Betrag zurück.

Emil Jansen, Wald 32, Stahlwarenfabrik h. Solingen.

## Bar Geld

verleiht sich, anerkannt reell und bietet an jedermann bei Monatsrückzahlung (7 G. Gröndler, Berlin OS, Oranienstr. 165a. Provision erit bei Anschlag, Glanzende Dankschreiben. Bedingungen sofortlos.

## Billige böhm. Bettfedern.

1 Bund graue, gute gefüllte, 1 1/2 Stk. prima halbwische 1.30 Mk., 1 1/2 Stk. weiße 1.30 Mk., 1 1/2 Stk. schiffene 1.70 Mk. und 1.90 Mk., 1 1/2 Stk. feine weiße 2.40 Mk., 1 1/2 Stk. feine gefüllte 2.70 Mk., 3.40 Mk. Versand postfrei gegen Nachnahme, von 10 Bund an franko. Umtausch gestattet, für Nichtpassendes Geld retour. Preisliste gratis.

S. Reisch, Dösching Nr. 867 (Wörlitz).

## Geld

sofort bar an jedermann bei kl. Ratenerückzahlung bis 5 Jahre. Reell, diskret und schnell. W. Lützw. Berlin 170, Dennewitzstrasse 32. Kostenl. Ausk. Viele Dankschr.

## Extra-Preise i. Private!

Für nur 2.50 Mk. vers. ich ein gutgehend. Wecker mit nachleucht. Zifferbl. Nur 8.30 Mk. kostet eine echt. Zyl.-Rem.-Uhr, 6 Rubis mit doppelt Gold. Dieselbe in 10 Rubis nur 10 Mk. 2jährig schriftl. Gar. u. fr. Wiederverkauf. verl. mein. Engros-Katal. Hugo Pincus, Hannover 37.

## Lichtlinglong Essenz

100000fach im Gebrauch und bewährt!

Als Hausmittel unerlässlich! (142)

Dr. med. W. Richter, Laboratorium L. Richter, Meuselbach 154 Th. Wald. Allen anderen Behelfen weit überlegen!

## Wolff & Comp.

Klingenthal, S. Nr. 673. Gross. Katal. f. alle Musikinstr. umsonst. Zahrl. Dankschr. Anfr. v. 10. an in Deutschl. portofrei.

## Drahtgeflechte

Drahtzäune Hugo Wolf & Paul Friedrich Friedrichshagen. Preisliste gratis und franko.

## Spüle mit Henkel's Bleich-Soda.

Ernst Reih. Volgt, Markenschilder Nr. 753 Beste Qualität. Billigste Preise. Katalog gratis.

## KAYSER

BESTE DEUTSCHE MARKE

KAYSERFABRIKA U. G. KAYSERSLAUTERN

## Bettmatten

Befreiung sofort. Alter und Geschlecht angeben! Ausk. amsonst. Dr. med. Heumann & Co., Velburg II (Bay.).

## Jeder kann löten!

Handlöthapparate, kompl. mit Spirituslötholzen, 2 Sorten Zinn, Bindemittel u. Zubehör, nebst Anleitung zum Löten aller Metallgegenstände, Preis 1.650 per Nachnahme, empfindl. 1301 Josef Ester, Haderbach a. Rh. Wer Bedarf hat, mir mit Schneid. Eolung. Stahlm., beschl. i. eig. Anfr. (s. Katalog u. tarif. Preis) gr. u. fr. fr. Hammerstr. 7, Solingen 11, Stahlm.-Fabrik, m. br. Versand.

## Rino-Salbe

wird gegen Heimgleiten, Flechten, Hautleiden und andere Hautleiden angewandt und ist in Dosen à Mk. 1, 15 und 2,25 in den Apotheken vorrätig, aber nur echt in Originalpackg. weiss-grün-roth und Firma Rich. Schubert & Co., chem. Fabrik Weinböhla-Dresden. Man verlange ausdrücklich „Rino“.

## Sofort lindert Ihre Schmerzen

gegen Rheumatismus-See. 3 Kartons à Mk. 1.50 gehören zu einer Kur. überall zu haben.

Herrmann Jahn, Riechberg 8, See-Exzelsionsbank, gegründet 1885.

an jedermann, auch gegen Nervenleiden, reell, diskret und schnell, vertritt Carl Winkler, Berlin 270, 146 Friedrichstr. 113 a. Provision erit bei Anschlag; täglich eingeh. Dankschreiben.

## Nebenerwerb

oder Ersatz für jedermann im eigenen Heim mit geringen Mitteln durch Postversandgeschäft, Verdienst bis 400 Mk. monatl. Prospekt gratis. Dr. G. Weisbrod & Co., Waldmannst. 744.

## Dem Raucher

empfehlen wir unsere garantierte ungeschweften und daher sehr bequemen und geschunden Tabake, nämlich: 40 8 Pfd. Jägertabak 4.50 Mk., 8 Pfd. Scherertabak 5,- Mk., 8 Pfd. Kaiser 6,- Mk., 8 Pfd. Kaiser 7,- Mk., 8 Pfd. Kaiser 8,- Mk., 8 Pfd. Kaiser 9,- Mk. gegen Nachnahme franco. Bitte genau angeben. Anpreisung unserer Fabrikates, da sich jedes von selbst empfiehlt.

Busch & Co., Tabak- und Zigarrenfabrik, Braunschweig (Hafen) 302. Preise genau angeben.

NB. Niederländische von Zigarren in der Preisliste von 80 bis 100 Mk. haben gerne zu Diensten.

## Ohrenausfäulen

Ohrenflus, Schwerhörigkeit, nicht angenehme Taubheit beiliegend in kurzer Zeit. (197)

## Gehöröl

Marke St. Pangratius. Preis à 2.50 — Doppelkiste à 4,- Versand: Stadtapotheke, Pfaffenboten a. Elm 31 (Oberk.).

## Bar Geld

verleiht sich, anerkannt reell und bietet an jedermann bei Monatsrückzahlung (7 G. Gröndler, Berlin OS, Oranienstr. 165a. Provision erit bei Anschlag, Glanzende Dankschreiben. Bedingungen sofortlos.

## Billige böhm. Bettfedern.

1 Bund graue, gute gefüllte, 1 1/2 Stk. prima halbwische 1.30 Mk., 1 1/2 Stk. weiße 1.30 Mk., 1 1/2 Stk. schiffene 1.70 Mk. und 1.90 Mk., 1 1/2 Stk. feine weiße 2.40 Mk., 1 1/2 Stk. feine gefüllte 2.70 Mk., 3.40 Mk. Versand postfrei gegen Nachnahme, von 10 Bund an franko. Umtausch gestattet, für Nichtpassendes Geld retour. Preisliste gratis.

S. Reisch, Dösching Nr. 867 (Wörlitz).

## Geld

sofort bar an jedermann bei kl. Ratenerückzahlung bis 5 Jahre. Reell, diskret und schnell. W. Lützw. Berlin 170, Dennewitzstrasse 32. Kostenl. Ausk. Viele Dankschr.

## Extra-Preise i. Private!

Für nur 2.50 Mk. vers. ich ein gutgehend. Wecker mit nachleucht. Zifferbl. Nur 8.30 Mk. kostet eine echt. Zyl.-Rem.-Uhr, 6 Rubis mit doppelt Gold. Dieselbe in 10 Rubis nur 10 Mk. 2jährig schriftl. Gar. u. fr. Wiederverkauf. verl. mein. Engros-Katal. Hugo Pincus, Hannover 37.

## Rino-Salbe

wird gegen Heimgleiten, Flechten, Hautleiden und andere Hautleiden angewandt und ist in Dosen à Mk. 1, 15 und 2,25 in den Apotheken vorrätig, aber nur echt in Originalpackg. weiss-grün-roth und Firma Rich. Schubert & Co., chem. Fabrik Weinböhla-Dresden. Man verlange ausdrücklich „Rino“.