

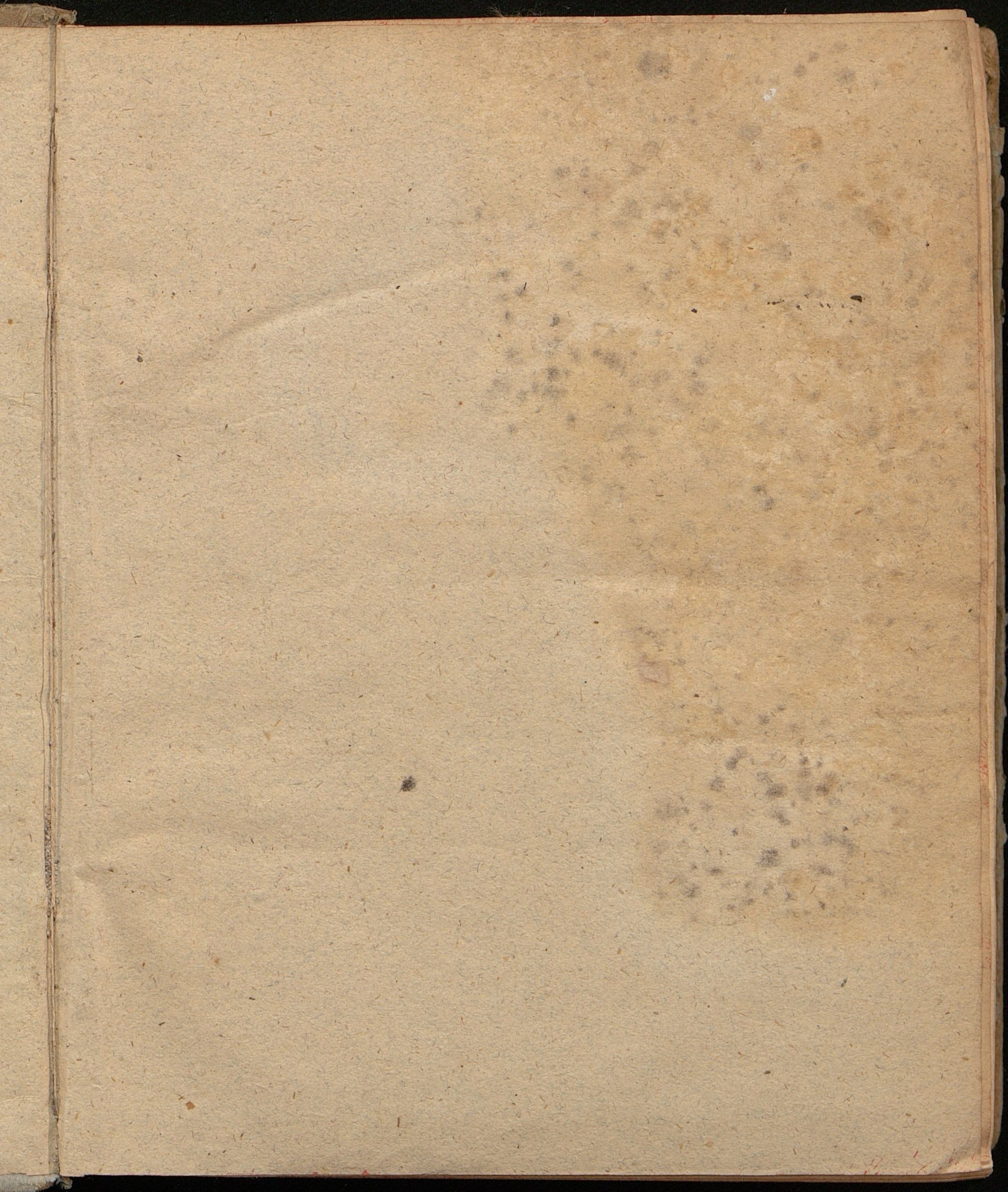
~~C142~~

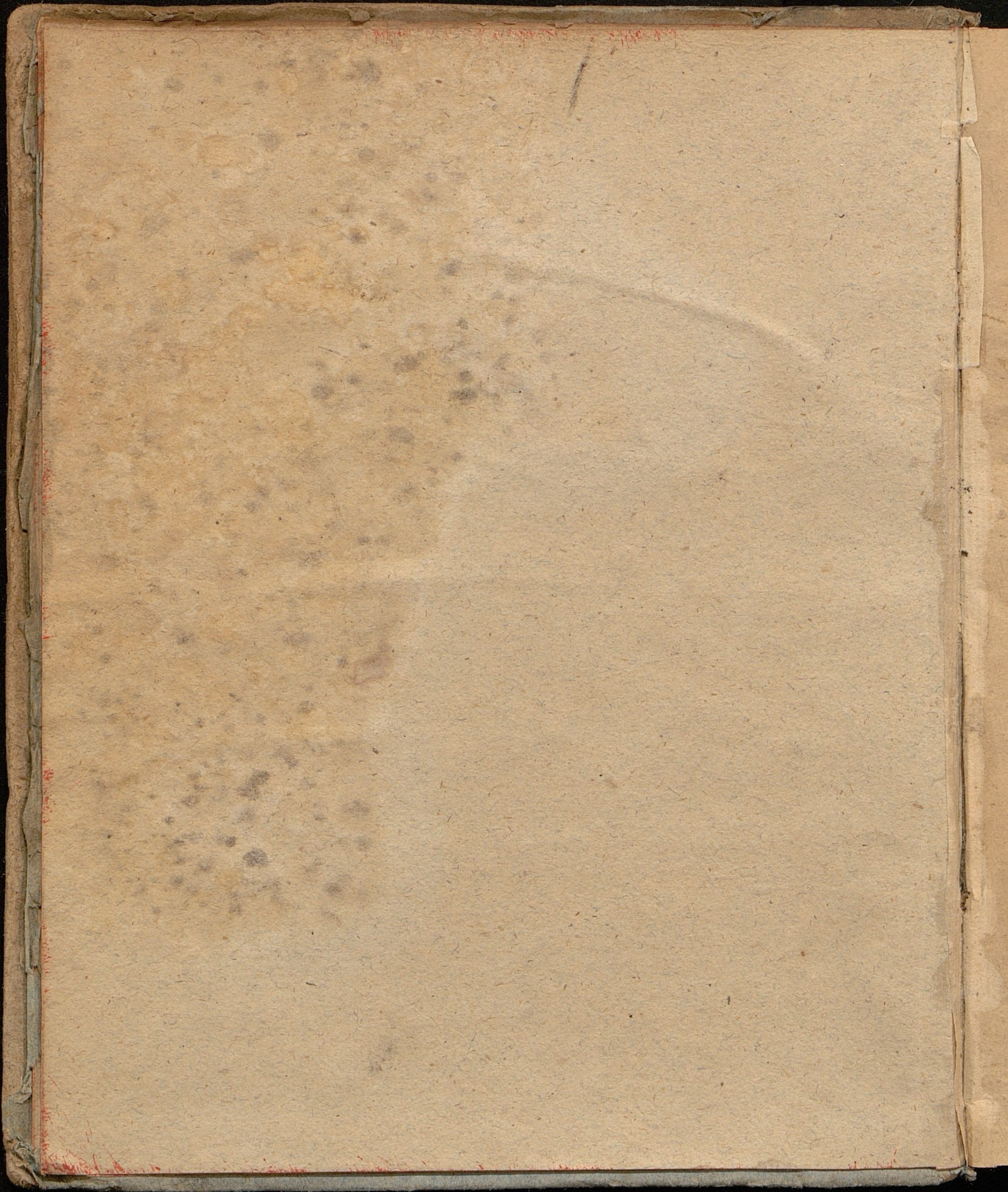
EX BIBLIOTH.
NATIONIS HUNGAR.

VITEBERG.

17-62

SIGNAT. c1515CCXIII.





36

B. C. D.

SPECIMEN ACADEMICUM
ÆGRUM

Tertiana Continua

Maligna Laborantem

sistens,

PRÆSIDE

VIRO NOBILISSIMO, EXCELLENTISSIMO

atq; EXPERIENTISSIMO

DN. JEREMIA LOSSIO,

Phil. & Med. Doct. Anat. & Botan. P.P.

famigeratissimo

Domino Affine, Patrono, Præceptore ac studiorum
suarum Promotore æviternum colendo.

Publico Philiatorum Examine submittit

RESPONDENS

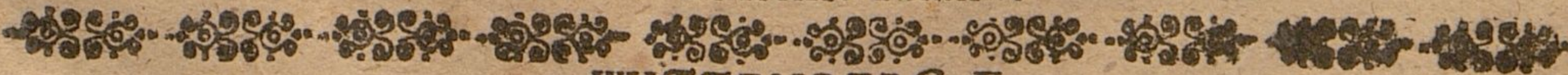
VITUS HENRICUS MAROLDUS

ORTHOLPHI Pronepos.

IN AUDITORIO MEDICORUM

Ad diem Decembr. Anno MDC LXXXI.

Horis Antemeridianis.



WITTENBERGÆ

Typis JOHANNIS WILCKII.



D. S. D. ...
SPECIMEN ACADEMICUM

ADAM ...

TITULUS ...

M ...

IN ...

...

...

Phil & Med Doct Anton Boian P.

...

...

VITAE ...

...

...

...

JOHANNES ...





ΣΤΝ ΘΕΩ.

HISTORIA



Vir XXXIV. annorum, obesus
valdè, Temperamenti frigidi & humidi,
multum edens & parum bibens, leviculà
de causâ facilè exardescens, vitam agens
solitariam, aliquot abhinc annis quotidie
sex septemq; horas docendo consumens,
curis atq; sollicitudinibus confectus, quiq; aliquoties Ter-
tiana intermittente fuit vexatus: cum die Martis ad Iram
valdè commotus esset, sequente die Mercurii horâ secun-
dâ pomeridianâ corripitur Frigore & horrore totius cor-
poris cum vomitibus, quos insequeretur calor totius cor-
poris, Sitis, dolor Capitis. Calor duravit ad diem Jovis,
ubi videbatur remittere, Pulsus tamen erat celer, frequens
& debilis, & Nox insecuta inquieta, totum corpus erat las-
sum, & omnes Actiones læsæ. Hinc Vena secatur. Die Ve-
neris Calor exacerbatur, cum horror levis præcessisset, &
omnia Symptomata iterum ingravescent: Sitis quoq; ma-
gis urget, non tamen in exterioribus adeo acris & urens
percipitur calor, quin potius interdum extrema frige-
scunt interdum quoq; deliquium animi, & alvi fluxus,
subortur. Die Sabbati melius se habet, totam
tamen noctem parum dormit & post mediam
A 2 inquietus

inquietus se movet. Die | Solis iterum ingravescunt
 Symptomata, ubi assumpsit multum Cerevisiæ & eadem
 sibi excitavit vomitus, judicans, hoc ipsò ab interioribus
 ad exteriora propelli calorem: noctem tamen insecutam
 iterum inquietam transegit, nisi quòd circa diluculum
 paulò dormiverit. Die Lunæ iterum benè se habet, nullò
 apparente calore, eòdem modò se habuit die Martis &
 Mercurii, prout die Solis & Lunæ, nisi quòd plus cerevi-
 siæ tenuis frigida assumerit, & magis frigida apparuerint
 extrema, cum sudoribus nimis, delirium quoq; accesserit,
 & convulsiones labiorum, durante per noctem extre-
 morum refrigeratione. Petit consilium.

RESOLUTIO.

ΔΙΑΓΝΩΣΙΣ.

§. 1. **A**ffectus, quantum ex Historia constat, est & dicitur FE-
 BRIS TERTIANA CONTINUA eaq; MALIGNA.

§. 2. Sive dicatur à *ferveo*; sive à *februo*; sive à *ferocitate*,
 mihi perinde erit. Græcè vocatur πυρετός. Germanicè das
 Fieber. Aliis hæc Febris dicitur *Causus notus*.

§. 3. FEBRIM adesse probant signa:

(1) AB ESSENTIALITER INHERENTIBUS desumpta, nimirum to-
 tius corporis Incalescentiâ, quam Intemperiem totius di-
 cunt Galenici. In omni enim Febri talis, incalescentia
 actiones lædens necessariò semper adest, quanquam secun-
 dum magis & minus variet. Hinc etsi & in nostro ægro
 propter obesitatem nimiam tam vehemens calor non sit à
 πυρεσία; Attamen.

(2) ESSENTIALITER CONSEQUENTIA, nempe *Actiones* totius
 Corporis læsæ id satis confirmant. Cum primis autem

(α) *Vitales*: dum adest Pulsus celer & frequens, qui in o-
 mni Febri adest, & à SYLVIO pro unico pathognomoni-
 co habetur.

(β) *No-*

(β) *Naturales*: Sitis nempe, Caloris certissimus index.
(γ) *Animales*; totius Corporis Lassitudo, & quòd decum-
bere in lecto cogitur.

(3) SYMPTOMATA alia idem testantur, ut: dolor Capitis,
Inappetentia, vigilia, Urina rubicunda ac turbida.

(4) CAUSÆ itidem conveniunt. Dum enim Irā concitatus,
statim in hunc incidit morbum, de Febri dubitare non
licet.

§. 4. Hæc Febris est putrida, seu, ut loquuntur Recentio-
res, *Fermentativa*, id quòd testatur Horror primò invasionis tem-
pore cum subsequenti calore totius Corporis, quòd de ESSENTIA
est Februm putridarum. Quòd autem tam acris & vehemens
Calor non adest, fit propter conjunctam malignitatem.

§. 5. Quoniam quòvis tertiò die exacerbatur, certum est,
quòd non sit *Σύνοχος*, ubi Calor continuò durat, sine remissio-
ne & exacerbatione: neque *causus* in quo *διαναις* *ἰσχυροσία* est,
cum siti inextingibili.

§. 6. Necessariò itaq; erit aut *Tertiana Intermittens* aut
continua.

§. 7. Quoniam Horror quòvis tertiò die Calorem antece-
dit: Calor etiam tam acris & vehemens non est, uti aliàs in Ter-
tiana continua solet esse: imò dum externa sæpè frigida apparue-
runt, judicandum esset, quòd calor penitus intermiserit, & sic
Tertiana sit *Intermittens*. Præsertim quòd ante hæc sæpè Tertia-
nâ Intermittente laboravit.

§. 8. Veruntamen *Tertianam continuam* adesse, evincit
Essentia hujus Febris, *Calor continuus*, quid non penitus inter-
mittit sed saltim quòvis tertiò die remittit, & deinde quòvis ter-
tiò die denuo insultat; quòd ab *Essentialiter Consequente* confir-
matur, nempe *Pulsu celeri & frequenti*, qualis fuit per totum Mor-
bi cursum. *Vigilie contumaces*, & quòd tempore remissionis
actiones nihilominus lassæ fuerunt, idem confirmant.

§. 9. *Malignitas* Causæ conjuncta non permittit, ut pro In-
termittente habeamus, quoniam rarissimè observatur *Tertiana ma-*
ligna.

§. 10. Accedit, quòd plures hòc tempore ejusmodi Febri detineantur, quæ pro Tertianis continuis habitæ & curatæ sunt.

§. 11. Horror tempore exacerbationis, potius pro Horripilatione habendus est, quæ in Febribus Malignis solet adesse

§. 12. Quòd externa sæpe frigida fuerunt, non intermissionem sed malignitatem denotat.

§. 13. Non acris & urens fuit calor, quoniam non talis est Tertiana continua, quæ correspondet Causo, sed quæ à Causo distinguitur, & simul maligna est.

§. 14. Malignam simul esse hanc Febrim, evincunt *graviora Symptomata*, quæ conjuncta sunt præter Naturam hujus Febris (1) quòd interdum externa frigescent, quod signum Malignitatis habetur ab omnibus (2) *Virium subitus Lapsus*, quem pulsus debilis ab initio statim observatus indicat. (3) *Pervigilia* (4) *Convulsiones* (5) *Delirium* (6) *Inquietudo*.

§. 15. Ex hisce Signis quædam *Propria* sunt, quædam *communia*. Communia sunt dolor Capitis, Lassitudo, Inappetentia, vomitus, difficilis Respiratio & vigilia. *Proprium* hujus Febris est *Calor* qui quòvis tertio die exacerbatur, & mitior est quàm pro Febris conditione, extrinsecus se non offerens, interius tamen urens. *Proprium & Inseparabile signum omnium Februm* est *Pulsus celer & frequens*.

§. 16. Unde exinde talis promanat Descriptio, quòd *Affectus* hic sit *Febris continua putrida remittens, à sanguine Cacochoymico, cum primis bilioso & maligno, nimis effervescente orta, & quòvis tertio die Corpus magis affligens*.

§. 17. Hic *Affectus* est *morbus Intemperiei & quidem cum materia*; sed simul etiam *totius substantia*.

§. 18. Quoad *Accidentales differentias* est *morbus universalis*, quia totum corpus occupat: est & *morbus congruus ætati & tempori anni*; sed non congruus *Temperimento*.

§. 19. Pro maximè *acuto & summè periculoso Morbo* judicatur *Tertiana Continua*, non tamen pro simpliciter lethali; multi enim hactenus sanati fuerunt, ubi malignitas non conjuncta fuit.

§. 20. Præ-

§. 20. Præterea est *Morbus Essentialis*, quia *Tertiana Continua* in se spectata est *Morbus Essentialis*.

§. 21. Est *Morbus* quidem *malignus*, non tamen pro *Contagioso* habendus; quoniam non omnes malignæ Febres statim sunt contagiosæ.

§. 22. Non est *Legitimus*, quia plures humores hic corrupti sunt.

§. 23. Si *Tempora* morborum attendimus, *Morbus* hic est in *statu*: non solum, quod jam septimus dies est, quò affligitur, sed etiam, quod Symptomata omnia sunt gravissima, & jam pugna est inter *Morbum* & *Naturam* maxima. Nondum apparent *signa Concoctionis*; sed propterea est *morbus periculosus*.

§. 24. *Subiectum formale*, uti in omnibus *Febribus*, ita & hic est *totum Corpus ejusq; partes*. In hac *Febri* autem non est in *æte*, sed *in æte*.

§. 25. *Signa* desumuntur

(1) *AB ESSENTIALITER INHERENTE*, *Intemperie* nimirum *universali*, ubi *totum Corpus*, ut affectum sit, necesse est.

(2) *AB ACTIONIBUS LÆSIS*, sunt enim hic omnium *Facultatum* actiones læsæ; ergo & earundem *organa*.

(3) *A CAUSIS*, dum hic tota *M. S.* est *fervida*, necessum sanè est, ut omnes *partes solidæ* à *sanguine* influente *incalescant*.

§. 27. *Glandulosum* genus, præcipue *glandula miliares*, & *lenticulares ventriculi*, à *maligno miasmate* præ aliis infestantur, quod evincit *Inquietudo* & *Sudor nimius*.

§. 28. *Cor* tamen *primariò* afficitur; est enim inibi *influxus* & *refluxus* *massæ fermentacæ*. *Duplici* afficitur *modò*: *primò*, ut omnes *corporis partes reliquæ*; Est enim & ipsum *pars corporis*, & à *femetipsò sanguinem* accipit per *arteriam Coronariam*, unde fieri aliter non potest, quin *sanguis incalescens* etiam *cordis actiones lædat*; Deinde etiam hic *quatenus* est *Organon Circulationis*, dum enim *impetuosius sanguis effervesce*ns in *Cor* influit, *irritatur* & *impellitur*, ut *velociter* & *celerius* faciat *Systolem* & *Diastolen*. *Galenici* judicant in *corde calorem accendi*.

§. 29. Præ

§. 29. Præter partes solidas afficiuntur in nostro ægrotō sa-
tis periculose *Spiritus vitales*, & per consensum etiam *Animales*.
Calor quasi suffocatus & ad externa non perveniens, hoc satis de-
clarat. Pulsus ab initio statim debilis, Calidi nativi s. *Spiritus*
Vitalis debilitatem arguit. Malignitas cum primis infestat *Spiri-*
tus s. *Calidum nativum*.

§. 30. Qui *Archeum* pro *Spiritu Vitali* supponunt, ejus *Lucem*
à particulis heterogeneis turbari statuunt, eumq; ab Ideis irrita-
tum judicant, ut insurgat ad removendam causam.

§. 31. *Massam Sanguineam* pro *Subiecto* Recentiores agno-
scunt; quoniam incalescentia in eadem, & citius, quam in parti-
bus solidis, excitatur. Nihil obstat quò minus & Nos statuamus
M. S. esse *Subiectum*; Est enim pars corporis, quoniam cum aliis
constituit totum: est pars vivens, quoniam *Principium vitæ* in
eadem hospitatur. Tamdiu calor febrilis adest, quamdiu effe-
vescentia sanguinis perdurat. Dum novimus mediante
Circulatione sanguinis calorem seu ignem animale distribui
per arterias ad partes, meritò etiam asserendum, sic mediante san-
guine pervenire calorem p. n. ad partes corporis. Insuper cum
Febris sit continua, ut intra vasa majora & sic in M. Snea malum
hæreat, meritò statuendum?

§. 31. Est M. Snea *Subiectum*, sed est *subiectum* magis *Radi-*
cale, sive *Causale*, quoniam in M. Snea sunt particule heteroge-
neæ, quæ effervescentiam febrilem excitant.

§. 32. Quapropter *Causam Immediatam* & *Continentem* ju-
dicamus esse sanguinem cacochymicum, præcipuè biliosum &
malignum nimis effervescentem.

§. 33. Recentiores *Effervescentiam* pro causa *Immediata*
ponunt. Sed confundunt *Modum* cum *Re*. Propriè enim *Effer-*
vescentia non est *Causa*, sed saltim per hanc exprimitur quo-
modo causa realis, sanguis, in Corpore agat. Unde rectius ipsam
rem pro *Causa* ponimus *Immediata*.

§. 34. Alii *Causam Immediatam* ponunt *Fæultatem Na-*
turalem conservatricem: judicantes eandem irritari à partibus
heteroge-

heterogeneis in M. Smea contentis, ut fermentationem instituat, quò secernatur quod in M. S. est inutile & molestum. Recentiores substituunt *Archeum* suum de quò idem prædicant. Verùm hi Febrim per Effervescentiam seu Fermentationem definiunt, confundentes *Causam formalem cum efficiente*. Negari non poterit concurrere principium quoddam internum, quod moveat & particulas dirigat; verùm sic non est causa immediata Febris, sed causa fermentationis & subsequens Effervescentia. In nostro ægroto hoc principium internum admodum debile deprehendimus, id quod ex pulsu debili, Lipothymia, & calore miti colligendum; siquidem videtur deficere *Facultas* propter *Spiritus debiles & a malignitate fugatos*

§. 35. Per *sangvinem Cacochoymicum* intelligimus *sangvinem corruptum, & multis cruditatibus & inquinamentis aliisque particulis heterogeneis scatentem*. Quando ita constitutus est, tunc aptus est ad fermentationem & effervescentiam.

§. 36. In nostro ægroto esse talem *sangvinis duonnegia*, evincit totius *Corporis constitutio, & cibi copiosioris assumptio*. Est enim temperamenti frigidi & humidissimi, unde calor debilis, in tanta copia assumpta *alimeta* non sufficienter digerere potuit: hinc cruditates in omnibus cibi mutationibus remanserunt. Obesi *sangvinem fermentativum* propter defectum particularum activarum non habent, unde succus alibilis chylosus à glandulis miliaribus copiosius secernitur & in pinguedinem abit, parum autem in *sangvinem rubicundum* convertitur. Si itaque Chylus copiosius & quodammodo crudus in M. S. defertur, neque in *sangvinem* convertitur, neque omnis in nutrimentum & pinguedinem absorbitur: hinc cum *sangvine* circulantur istæ cruditates, donec à fermento peregrino in motum concitate per se excitaverint fermentationem. Quicquid autem ad partes defertur easdem redditur sub tumidas, unde ægroto noster sæpe de Intumescencia pedum hætenus conqueritur.

§. 37. Cum primis autem *Bile* in hoc affectu à nobis accusatur. Ubi enim adest *Tertiana Continua* ibi semper de
B Bile

Bile est suspicio. In nostro aegrotō res certa est, quoniam
Febres quæ hæcenus fuerunt, omnes à Bile corruptâ ortum duxe-
runt. Consentunt reliqui signorum fontes; dum enim faciliè
exardescit, judicandum est, bilem moveri faciliè. Antecessit
hanc febrim Ira, quâ mota fuit bilis.

Symptomata idem confirmant, adest enim calor & sitis,
quæ talem humorem calidum & sicum præsupponunt, qualis
est Bilis; Vomitus, vigiliæ & delirium plerumq; à biliosis humo-
ribus ortum suum ducunt.

§. 38. Peccat hic *Bilis substantiâ*, quatenus corrupta est.
Veteres dicebant, quod putrida sit, & putridas exhalationes ver-
sus committat, quibus accendatur calor.

§. 39. Cum Retentioribus si facere volumus, ad \ominus *lixivio-
sum*, quod bili inest, confugere cogimur. *Willisus* Δ expansum
accusat; res in eo convenit, quod & Δ & \ominus lixiviosum exa-
stuationem excitare potest.

§. 40. *Bilis substantia* variè corrumpitur. Negari non
potest, eandem interdum putrescere, quemadmodum etiam in Pe-
ste putrescit: unde & tam foetidi secessus plerumq; subsequuntur,
in febris. Sed dicitur ex variis partibus nempe, ut ait *Sylvius* ex multo
 \ominus lixivioso, pauca aqua diluta, pauco oleo & Spiritu volatili,
constat, etiam variè laeditur. Omnes istæ partes interdum cor-
rumpuntur, interdum quædam saltem viciata sunt. In nostro
aegrotō omnes corrumpuntur, magis tamen oleum & sal lixivio-
sum videtur peccare, quatenus oleum \ominus lixivioso junctum
cum acido in M. S. effervescit.

§. 41. Nam *quantitate* solum peccare non videtur in hoc
corpore, quod magis pituitosum, nisi forte dixeris copiosum ali-
mentum etiam copiosam materiam suppeditasse.

§. 42. Magis autem peccat *qualitate*, dum nimis volatilis
fuit semper in hoc corpore, unde tam facilis & pronus ad Iras
& vigilias.

§. 43. *Malignitatem* subesse, supra diximus. Triplici au-
tem modo febris aliqua malignitatem acquirit (1) ab ingenti hu-
moris putredine, cruditate, acrimonia & loci nobilitate (2) à
mali-

maligna & occulta qualitate. (3) ab humoris corruptione & malignitate simul.

§. 44. Recentiores qui occultas qualitates rejiciunt penitus, ad solam *acredinem* respiciunt. Unde in nostro agroto iisdem *nimis volatilis & acris* judicabitur; quæ facit ut M. S. dissolvatur & sic exstingvatur ignis vitalis in sanguine accensus & sustentatus.

§. 45. Verùm *Rolfinc.* Consult. 8. pag. 465. dicit: si ab *acredine* est malignitas, calor est magis urens & omnia Symptomata sunt graviora, neq; vires adeò sunt debiles.

§. 46. Quapropter *venenatum* quandam *qualitatem* subesse, non immeritò asserimus. Bilis sanè sæpè redditur venenata, unde & in Peste meritò accusatur. Ad cujus explicationem an \ominus *lixiviosum & acre* sufficiat, videant ii, qui hoc defendunt. Certum est, quòd \ominus *lia volatilia*, crebriùs assumta, sanguinem reddant justo fluidiorem, ut consistentiam amittat, prout de oleo volatili Sylvii observatio in Actis Hafniensibus p. 208. legitur. Verùm tam citò non operantur ut venena: & multa volatilia *acria* copiosè assumuntur, quæ talem effectum non edunt.

§. 47. Unde rectius dixerimus bilem peccare hic \ominus *lixivioso nimis volatili & acris*, & conjunctam habere *malignitatem*, aliunde eò delatam.

§. 48. Peccat deniq; Bilis loco quatenus cum sanguine eiusq; sero particula biliosa arctè unita & commixta sunt; vel etiam quatenus tam copiosè insunt sanguini, ut Hepar non sufficiat ad discernendum; vel etiam quatenus bilis per vasa lymphatica cum lymphâ mixta regreditur in Massam sanguineam.

§. 49. *Modus agendi* fit *fermentatione & Effervescencia*. Veteres dicebant $\zeta\upsilon\mu\omega\sigma\iota\nu$ & $\epsilon\pi\upsilon\alpha\sigma\iota\upsilon\nu$. Quando enim bilis deferretur ad M. S. tunc agit in sanguinem Cacochymicum, qui ibidem in nostro agroto est acido-pituitosus. Qui ad primas qualitates confugiunt, dicunt fieri pugnam inter calorem bilis & frigus pituitæ. Ad mentem Recentiorum dicimus, quòd \ominus *lixiviosum & oleû bilis* agat in acidum sanguinis & lymphæ, ut sic fiat sanguinis motus præternaturalis. Primum quidem excitatur

B 2

fermen-

fermentatio in febribus, dum particulae istae heterogeneae invicem agunt, turgent, & sic excitant Archeum, ut intendat secretionem mali à bono. Quando autem eodem gradu & arctius coeunt \ominus & acidum, fortius invicem agunt & faciunt effervescentiam. In nostro aegroto Bilis videtur sale suo superare acidum, & hinc statim rarefacere & dissolvere sanguinem, unde effervescencia & calor tam vehemens non excitatur. Praesertim quoniam malignitas conjuncta est, quae liberatos Spiritus statim fugat & dissipat, & calidum suffocat.

§. 50. Inter causas remotiores Res Non Naturales locum sibi vendicant. Primum obtinet Aër, quem per totam aetatem sudum habuimus, propter defectum pluviarum & nimis calidum. Hinc propter defectum humidum \ominus ia rigida magis & concentrata bilem in corpore acriorem reddiderunt. Et quoniam \ominus ia ista ita concentrata magis sub dio haeserunt, propter hujusmodi aliqualem defectum putredo quasi in sanguine suborta est. Per aerem etiam malignitatem attrahere potuit, dum aer est menstruum universale, & omnis generis particulas in se recipit.

§. 52. Cibus & potus copiosius assumptus, dum in corpore frigido, in perfectum Chylum omnis mutari non potuit, Caco-chymiam introduxit. Magis enim gravat ventriculum & fermentationem sufflammat, aut depravatam reddit copia cibi, quam copia potus.

§. 53. De Somno & Vigiliis nihil relatum est in Historia, novimus autem in nostro aegroto antehac adeo pertinaces fuisse vigiliis, ut raro ultra 5. horas dormiverit. Id quod debilitavit corpus: & indicio fuit, turbari Spiritus bilis volatilitate.

§. 54. Motus & Quies uti alterare solent corpus, ita & in nostro aegroto suum contulerunt symbolum; siquidem novimus saepe in aperto aere sine tegumentis versatum, fortioribus commotionibus sibi excitasse sudorem; quo factum, ut pori ab aere locclusi retinuerint aliquid sudoris, quod sub cute latitans, vel in sanguinem regrediens, Caco-chymiam excitavit.

§. 56. Cum primis autem Motus Animi, dum per aliquot annos singulis diebus, 6. 7. horis docendo se valde maceravit, corpus

pus disposuerunt & morbificum reddiderunt. Quantum enim enervetur docendo corpus, norunt ii, qui hosce labores in se suscipiunt. Dissipantur Spiritus, omnes intenduntur vires, ut nec anima de corpore cogitet, nec Spiritus opem conferant, unde corpus redditur debile & segnius. *Mores & Sollicitudines* nimium resolvunt vires, ut non sufficiant hosti tam feroci resistere.

§. 57. *Ira* an huc aliquid contulerit, merito est expendendum, quandoquidem morbum vehementissima commotio antecessit, & huic morbus unice tribuitur. *An ira possit aliquem inserimere*, disputat *Vallesius in Controv. Med. l. 5. c. 8.* Verum res nulla indiget controversia. *Galenus 12. Meth. c. 5.* scribit: *Tristitia vero & anxietas & ira, eodem modo ledunt, quae multa vigilia, quod vires resolvunt.* Experientia testatur, quod saepe mors repentina subsecuta fuerit. Movetur enim fortissime in iracundia sanguis & praecipue bilis. Hinc in nostro aegroto merito pro causa procatartica habenda est, quoniam vehementissime ad Iram fuit commotus. Fuit enim corpus dispositum, dum fuit cacochymicum, unde facta commotione fortissima, excitatae fuerunt particulae heterogeneae hactenus quiescentes. Dum ira commovetur corpus, adeo alteratur, ut humores omnes veneni naturam induant. Unde morsus hominis irati saepe lethalia vulnera faciunt, dum fermentum nimis actuatum in alterius corpus per salivam traducitur. Quidni ergo maligna febris excitabitur in proprio corpore ad febrim jam disposito? Alii dicunt in ira Archeum reddi furibundum.

§. 58. Quapropter mirum non est, quod tam periculosa Febris in hoc corpore fuerit excitata, & tam gravia Symptomata conjuncta sint.

RATIO SYMPTOMATUM.

§. I. **H**ORROR & FRIGUS totius Corporis sub accessum huius Febris fuit observatus, quatenus bilis se sociavit Lymphae & in glandulis atque membranis excitata pugnare vellicavit fi-

B 3

bas

bras, ut se contraxerint. Quod denuò fit, quanda nova excitatur
effervescencia, novò accedente fermentò.

§. 2. Si fibræ à maligno miasmate vel acredine bilis magis
molestantur, magis etiam se contrahunt & motu quasi convulsivo
faciunt HORRIPILATIONEM.

§. 3. Subsequitur CALOR MITIOR partim quòd bilis superat
tuo & lixivioso acidum sanguinis, unde effervescencia tam vehe-
mens, ut in aliis febribus non fit: Partim quòd bilis rarefaciendo
& dissolvendo sanguinis consistentiam liberat Spiritus, qui deinde
abeunt & corpus frigidum relinquunt; partim etiam quòd &
volatilia tam fortem effervescenciam non excitant, prout alkalia
fixa. sic Sp. & cum Spiritu & longè mitius solet coire, quàm
oleum &. Deniq; quòd venena sua virtute Calori Nativo solent
contrariari eundemq; extinguere.

§. 4. Cur autem semper de die tertio in tertium suas habeat
Exacerbationes, res adhuc difficilis est explicacionis. Veteres ad
putridas exhalationes versus Cor tendentes confugiebant, cur au-
tem quòvis tertio die tantum istæ exhalationes adscendant illis
erat occultum. Willisius hisce parum contentus ad & expansum
confugit, statuitq; particulas & reo biliosas in se invicem coire &
conglomerari, quæ deinde quando ad Cor veniunt, ibidè à Calore
s. fermento innato resolvuntur & postmodum per arterias in o-
mnes Corporis partes expanduntur ac dissipantur. Sed hoc i-
psò dictò nondum certus esse possum cur ista conglomeratio cer-
tâ imò statâ horâ contingat.

§. 5. Cum Excellentiss. Dn. Preside si facere volumus, res
quodammodo explicari potest, judicat enim in ejusmodi febre si-
mul in parte quâdam latitare fermentum quoddam, quòd semper
tertio accendatur die, ita ut iudicet M. Seam continuò moveri
& effervesce propter copiosas particulas biliosas in M. S. con-
tentas; interim tamen latitare quoq; in aliqua Corporis parte
ejusmodi fermentum febrile, quòd eadem ratione uti in Tertiana
Intermittente quòvis tertio die excandescat & communicetur
sanguini, ut præter continuum illum motum suò tempore exacer-
batio contingat.

§. 6.

§. 6. *Sylvius* putat Febrim Tertianam continuam componi ex Continua & Tertiana Intermittente concurrente, unde more suo ad succi pancreatici stagnationem. Exacerbationes refert. Quod suo loco relinquimus.

§. EXTREMA subinde REFRIGFRANTUR; quatenus Calidum Nativum à malignitate extingvitur, vel quod tam debilis est virtus Cordis, ut nequeat sangvinem ad exteriora propellere; Neq; tam diu durat effervescentia, ut partes externa calorē percipere queant, quoniam statim excitatā effervescentiā subigitur acidum & hinc sistitur antequam ad partes sangvis pervenerit. Multum etiam huc facit, quod copiosius frigidum potum assumit & judicavit sic propelli calorem ad exteriora, quia potius Calor Nativus debilis sic magis fuit extinctus.

§. LASSITUDO adest nimia, propter Sangvinis ebullitionem, unde distenduntur fibræ, & tristis in iisdem excitatur sensus. Lympha etiam Spiritibus destituta partes admodum gravat.

§. 9. SITIS suborta ab effervescentia & bile in ventriculo stabulante.

§. 10. INQUIETUDO est à bile & malignitate, quatenus glandulas lenticulares ventriculi vellicat & tam tristem excitationem.

§. 11. NAUSEA adest & VOMITUS, quatenus bilis ex Intestino Duodeno per motum peristalticum regurgitat in Ventriculum; unde Archæg à nauseabundo hoc furibundus reddito, expellit, quod sibi est ingratum.

§. PULSUS CELER & FREQUENS qui est propter rarefactionem & nimiam liquefactionem sangvinis, dum enim fluidior facta fuit M. S. & simul fervida, velocius versus cor ruit & commoveatur, unde pulsus auctior & frequentior. Sed & DEBILIS, quoniam cordis virtus & Spiritus sunt debiles, dum propter colliquationem sangvinis liberati Spiritus non faciunt suum officium. Unde & DELIQUIUM ANIMI subortum est.

§. 13. DIFFICILIS RESPIRATIO est à partibus Respirationi licatis incallescencia, unde Pulmones aërem refrigerantem celerius saurire coguntur.

§. 14.

§. DOLORES CAPITIS debentur particulis biliosis & acris
membranas Cerebri & Crani vellicantibus.

§. 15. VIGILIE ob bilem ferocientem & exastuantem Spiritus animales non tantum agitantur, sed quoque magis magisque accenduntur, quod fieri aliter non potest, quin DELIRIUM accesserit.

§. 16. URINA RUBICUNDA est & TURBIDA a sanguinis confusione & admixtione succi alibilis, qui nec secerni, nec in Nutri-
mentum converti potuit propter excitatam fermentationem, & nimium calorem, qua propter & plerumque Urinae Hypostasis subrubra apparet.

§. ALVI FLUXUS oritur a nimia humorum fusione & mobilitate, itemque quod bilis acredine sua perpetuo vellicat Glandulas Intestinales.

§. 18. SUDORES NIMI ex iisdem oriuntur Causis; fluidum enim nimis serum & attenuatum copiosius per glandularum miliarium poros transire potest. Malignitas glandulas alias solet infestare, quod explicatur a Recentioribus, quod acidum earundem fermentum a Sale lixiviosum nimis concentretur.

§. 19. Sudores sunt FRIGIDI, quoniam calor jam extinctus habetur, quandoquidem Spiritus liberati jam maximam partem avolaverunt & lympham frigidam reliquerunt.

§. 20. CONVULSIONES ab acredine bilis itidem excitantur, quatenus inhaerendo partibus nervosis irritatur Facultas Naturalis vel Archeus ad expellendum; unde oritur motus, sed propter debilitatem Facultatis, debilis, tremulus & inordinatus.

ΠΡΟΓΝΩΣΙΣ

PROGNOSIN hæc Symptomata, ut & essentialiter Inhaerentia
§. 1. & Causæ reddunt dubiam. Hippocrates l. 2. aphorif. 19. docuit, non esse certas predictiones acutorum morborum ἄτε τῆ θανάτου ἄτε τῆς ἡγένης neque mortis neque vite.

§. 2. In nostro aegroto nulla videtur spes vitæ superesse.

§. 3. Febris enim ipsa quatenus est Tertianæ Continuae summè periculosa est & dubii eventus, eò magis, quoniam simul
maligna

maligna est, & morbus neuiquam congruus Temperamento: Est præterea morbus magnus, quoniam Cor hic maximè patitur.

§. 4. *Summè periculosus est morbus, quoniam corpus occupat cacochymicum, docendo defatigatum, curis & sollicitudinibus confectum, quòd tam atroci hosti resistere non potest.*

§. 5. *Vires enim debiles fuerunt, antequam morbus accessit. Jam autem penitus prostrata sunt. Viribus autem deficientibus quomodo bonus eventus sperari poterit?*

§. 6. *Pulsus ab initio statim debilis, mala ominatur. Imò Lipothymiam propensio & Inquietudo, virtutem debilem denotant.*

§. 7. *Dum bilis est in causa, quæ semper periculum minatur, meritò de eventu bono dubitandum.*

§. 8. *Spes quidem affulgere visa est, quòd quotidie aliquid cibi assumpsit: surgere & deambulare potuit: delirium quoque tantum leve percipitur: neque adeò graviora Symptomata, ut convulsiones, excretiones involuntariæ, cardialgiæ, singultus vel alia adsunt; sic enim actiones naturales & animales adhuc videntur satis validæ. Sitis etiam ab ægroto persentitur, quòd in malignis est bonum signum, & animum constare docet. Quemadmodum & Urina turbida bonam spem facit, cum aliàs in malignis morbis sit sanorum simillima. Imò sperabatur in Tertianam Intermittentem posse degenerare, quemadmodum plures ita mutatae fuerunt hisce diebus, modò obediens dictis æger fuisset, & aerem vitasset, & non in tanta copia frigidam cerevisiam deglutiisset. Præcipuè quòd in principio statim exhibita fuerunt Alexipharmaca.*

§. 9. *Verum quoniam jam adest Extremorum Refrigeratio, mors est certissima. Sic enim HIPPOCRATES: In febris non intermittentibus, si algeant, interne uruntur & sitiunt, ægroti, lethale 9. aphor. 74. Omnes enim jam avolasse Spiritus & calidum esse extinctum, indicio est.*

§. 10. *Quoniam in statu jam est morbus, & nulla apparent signa concoctionis, neque die quartò, ut iudicatoriò septimi, signa criseos apparuerunt, desperandum est de salute.*

C

§. 11

§. 11. Præcipuè quòd *vitales* actiones non sufficiunt.

§. 12. *Brevi* itaq; mortem sub secuturam pronunciamus, quoniam est *morbus acutus*, qui citò ad mortem vel vitam tendit. Est quoq; in *statu*, unde haut procul aberit mors. Quoniam *Extrema frigida* sub initium octavi diei observantur, ante initium noni certò certius morietur.

§. 13. *Modus Eventus* tam certò determinari non poterit. *Crisis* nulla speranda, quoniam nulla *Criseos* signa adsunt. Judicamus tamen *Resolutione Spirituum* in mortem abiturum: Nisi fortasse *Epilepsia* accesserit, quæ metuenda in ultimo termino, quoniam *Facultas naturalis & animalis* fortiores sunt vitali; & quòd agrotus ad *Epilepsiam* proclivis est.

ΘΕΡΑΠΕΙΑ.

§. 1. **Q**uamvis mors imminere videatur, non tamen solo prognostico relinqvendus est agrotus. Efficacia itaq; remedia *Alexipharmaca* & confortantia sunt continuanda, qualia inferius sunt tradita. Placuit prætereà, totam *Curationis Methodum* subnectere, ut, quomodo curatus fuerit, & similis morbus curari debeat, pateat.

§. 2. *Methodus* ut omnis suis *indicationibus*, ita & iisdem *Cura* nostri agroti merito innotuit.

(1) *CURATORIA*: ubi morbus ipse, quatenus *Febris* est, indicat, calorem febrilem alterantibus esse attemperandum: quatenus autem conjunctam simul habet malignitatem, indicat, ea esse adhibenda, quæ quidem attemperant, sed simul virtutem alexipharmacam conjunctam habent.

(2) *PRÆSERVATORIA*: quæ causas respicit, ubi sanguis effervescent, indicat effervescentiam esse sistendam: quatenus est nimis rarefactus & attenuatus, postulat, ut suam consistentiam iterum obtineat: quatenus est *acochymicus*, requirit, ut vitiosi humores eliminentur.

§. 3. *BILIS*, ut causa continens, quatenus peccat *Substantia & Quantitate & Locò*, esset à Corpore removenda.

Quatenus autem peccat *Qualitate*, ætus & Calor ejusdem erit attempe-

attemperandus. *Sal lixiviosum & acre fixationem & correctionem* requirit. Utrumq; efficitur per *acida*, quæ simul *Alexipharmaca* sunt, quæq; Δ expansum quoq; corrigunt.

Malignitas conjuncta citò citiùs è corpore est expellenda, ut Spiritus liberati, bili ferocienti resistere queant.

(3) VITALIS Indicatio monet Δ esse confortandos, vires refocillandas, viscera corroboranda, quo hostis in corpus tam ferociter sævire nequeat, & sic natura eò faciliùs vincere & causam morbificam è corpore expellere valeat.

(4) SYMPTOMATA, ut symptomata, per se nihil indicant, quatenus autem urgent, ut *dolor capitis, vigilia, delirium, sitis*, quibus omnibus corpus nimis debilitatur, sui mitigationem indicant, quod iisdem etiam fieri debet, quæ simul & causam respiciunt.

§. 4. Indicationes istæ, quanquam videantur amicè invicem conspirare, nihilominus tamen *Contraindicantia* quoq; adsunt, quæ, ut Turò curatio fiat, admonent. (1) *Calor natus* qui prohibet, ne nimia & subita alteratio fiat, ne simul debilis calor seu \sim debiles planè suffocentur, aut contraria inducatur intemperies. (2) *Vires & ipsa bilis* prohibent ne purgatio instituat, quoniam illæ debilitantur & hæc magis irritatur purgantibus. (3) Cavendum ne subito sistatur motus naturæ & sanguinis, ne figantur vitiosi humores, & malignitas in corpore permaneat, propter metum *Recidivæ*.

§. 5. Quapropter id potissimum faciendum, quod magis urget.

§. 6. Citò fieri debet curatio, nulla enim in hisce Febribus hora prætermittenda est, ne venenum totam M. S. pervadat: & Citò bilis est compescenda, ne sanguinem nimis fundat. Jucunda quoq; quantum fieri poterit, exhibeantur Remedia, magis tamen *Tuta*.

§. 7. AUXILIA ex triplici desumuntur Fonte, *chirurgico, Pharmaceuticò & Diateticò*.

FONS DIETETICUS.

§. 8. DIETETICUS in Febribus continuis & malignis primò locò est aperiendus, quandoquidem plus sæpè valet bonum Re-

C. 2. gimen,

gimen, juxta *Res Non-naturales*, quàm ipsa Medicamenta, & sine Diæta etiam efficacissima remedia in calidum adhibentur.

§. 9. *AER* frigidus canè pejus & angve vitetur. Hinc ante omnia in hypocausto calor excitetur æqualis, ne vel à frigore pori obstruantur, quò minus maligna miasmata, quæ à Calore nativo ad Peripheriam corporis aliàs propelluntur, egredi queant, & sic intra cutim maneant, quæ postmodum à vasis lymphaticis iterum assumuntur, ac de novo communicantur. *M. Sz* & Ebulitionem de novo inchoant, quò fieri aliter non potest, quin vires jam jam debilitatæ accedente denuò hoste totaliter resolvantur, ut sic infallibiliter subsequatur Mors. *Nec nimis calidus etiam sit Aer, ne nimis volatilisentur & dissipentur. Calorq; natus evocetur.*

§. 10. Hinc ut in lecto sufficienter rectus compositè recumbat, seridè est imperandum.

§. 11. *CIBUS & POTUS* sit moderatus, *εύχρους καὶ εὐπεπτος*. vitetur omnis, qui facile in putredinem abire & sic malignitatem augere potest. Itali *Carnis* usum penitus improbant, nec immeritò, quoniam Venter est debilis. *Gallinae, Capones & Aves* à Nobis conceduntur, si moderatè sumuntur, iteraq; *caro cervina*, quæ propter activitatem & simul vim Alexipharmacam conducere videtur.

§. 12. Commendantur etiam *ptisane* in brodio carnis gallinaceæ coctæ, præcipuæ si *succus citri*, aut *Acetum vini* instilletur.

§. 13. Ratione potus æger *cerevisiâ*, quoniam est difficilis concoctionis, *non utatur*, nisi quando cibum assumpsit, sit tamen *tenuis*: Quando sitis urget, & cum primis tempore nocturno, ejus loco *Jalapia* sumantur. Malè autem fecit agrotus quòd copiosè frigidam *cerevisiam* assumpsit.

§. 14. *SOMNUS & VIGILIE* sint moderatæ, somnum tamen capiat, quocunq; tempore potest, nec excitetur agrotus, si sit naturalis.

§. 15. *EXCREMENTA* justò modò excernantur. *Laxitas Alvi* in febb. malignis pro malo signo habetur, indicio enim est, materiam, quæ aliàs in Peripheriam corporis propelli debebat, jam regurgitare iterum ad partes. Quapropter benè cavendum, ne nimis sit laxa, neq; nimis adstricta, si enim nimis stricta faciuntur *anxietates & deliria*.

§. 16.

§. 16. ANIMI PATHEMATA vitentur hinc quam maximè, & omnibus modis præcaveatur, ne commoveatur ad *Iram*, quantum enim ira ad affectum hunc producendum fecerit in superioribus dictum fuit. Sedulo etiam & omni studio in id laborandum, ut omnis absit *Moror & Tristitia* propter metum *Vigiliarum* & per consequens delirii; sed potius eidem spes futurae *convalescentiæ* est facienda.

§. 17. Atque ut hæc omnia benè observentur, semper aliquis adstet, qui exequatur Medici præcepta, & caveat, ne aliquid committat ægrotus. Ægroti enim non semper considerant id, quod salutem eorum concernit; unde plerique aeri frigido se exponunt & frigidam lubentissimè hauriunt. Impossibile enim est, ut semper adsit Medicus.

FONS CHIRURGICUS.

§. 1. IN Fonte Chirurgico generosum occurrit auxilium, *VENÆ* SECTIO, quæ an rectè instituta fuerit, disquirendum. *Helmontiani* non solum, sed & *Galenici* in *malignis* non immeritò reformidant, quòd vires debilitantur & venenum magis actuat. Ex quo patet, quàm perversa & valdè perniosa vulgi sit in hac civitate opinio, statuentes, in omnibus *Febribus* esse venam secandam. Patet etiam quàm dolenda sit *Medicorum* conditio, quibus mors ascribitur, si secta non fuerit vena.

§. 2. In nostrò ægrotò quoniam *alterò* statim die & sic ab initio fuit instituta, & in *parva* quantitate sanguis emissus fuit, improbari non potest. *Plethora Cacochymica* consentit; dum enim aliqua portio sanguinis emittitur, & materia febrilis imminuitur, vires ab onere hoc quodammodo liberatæ se videntes, insurgunt, ut eò citius è corpore expellatur.

§. 3. *HIRUDINES, SCARIFICATIONES & CUCURBITULÆ* hic commodè applicari possunt, ut ab interioribus educatur calor.

§. 4. *VESICATORII*, nisi abhorruisset, uti potuisset, ut calor velut suffocatus sublevetur & per totum corpus diffundatur, venenum quoque ad exteriora evocetur.

§. 5. *FRICTIONES* hic utiles judicamus, si leviter instituantur, ut pori aperti maneat & Calor ab interioribus ad exteriora eliciatur simulque putridæ exhalationes liberum egressum habeant.

FONS PHARMACEUTICUS.

§. 1. Tandem & ultimato *Fons Pharmaceuticus* est aperiendus, generosa & validiora promittens Remedia.

§. 2. Ante omnia autem ab initio statim videndum, ut, si forsan Alvus non succedat, *Lenientibus* succurratur. Cum autem hinc aliàs alvus sit laxa, abstinendū ab ulteriori stimulatione, ne bilis magis irritetur ad expellendum. Hinc neq; clysteribus acribus neq; Purgantibus etiam mitioribus utendum. Ut enim *Purgantia* fortiter movent, stimulant & fundunt humores: ita eò magis hic nocere poterunt, quoniam humores aliàs mobiles, bilis nimis volatilis & sanguis valdè liquefactus; unde non solū *ὕπερ ἀδύρατον* metuenda foret, sed & virium summa defatigatio.

§. 3. Fortassis non inconueniens esset *Clysteres abstergentes* adhibere, ut sic bilis intestinis adhærens eluatur & educatur. Sed quoniam metuimus, ne sic turbetur natura ac desinat ab expulsiōne per corporis ambitum, quæ tutior, meritò abstinemus.

§. 4. *Vomitoria* ab initio videbantur prodesse, ut bilis expellatur ex ventriculo; sed dum corpus erat nimis obesum & ægrotus Patre hernioso natus, herniam non sine causa metuebat, meritò eadem rejecimus.

§. 5. Quapropter sacra Anchora unicè hinc erunt *Alexipharmaca* quæ simul virtute *diaphoreticâ* pollent.

§. 6. *Sudorifera* an ab initio statim conducant, inter Medicos controvertitur, existimantes, quod hisce magis humores fundantur & sic Febris augeatur. Non autem dissuadere possumus, quod in sanguini & sero admiscantur particule biliosæ & heterogeneæ simulq; malignæ, quæ deinde una cum sero sudoriferis expelluntur, quamvis non in totum, tamen in tantum. Si ab initio statim adhibentur, expellitur venenum & bilis compescitur, antequam vires capiat eundo, & periculum omne tollitur.

§. 7. Qualia autem sint adhibenda, itidem non conveniunt. Multi utuntur *volatilibus*, cum primis Recentiores; sed periculosum videtur, quoniam Elixiviosum volatile, quod inest bili, augetur Eibus volatilibus adhibitis. Sed Tutius curamus si acida adhibuerimus, & ea quæ & simul præcipitandi virtute pollent, sic enim simul bilis corrigitur & compescitur.

§. 8.

§. 8. Quapropter ægrotus noster statim die Mercurii pulverem sequentem & die Jovis potiunculam assumpsit. Utrumq; medicamentum est Alexipharmacum & præter virtutem præcipitandi h. e. bilis acredinem absorbendi, bilem compescit.

℞. C. C. philos. ppt. gr. xv

℥. diaphoret. gr. vij.

myrrh. elect. gr. iij.

bol. armen.

Ⓞ Sat. à ℞.

M. F. pulv. dentur 2. Doses

S. 2. Gießt Pulver.

§. 9. Ne autem natura assuescat uni Sudorifero, sæpius mutavit medicamenta. Hinc sequentes Formulæ ex usu fuerunt.

℞ pulv. Bezoard. D. Senn. ℞.

Bezoard. mineral. gr. vj.

Cinab. nativ. gr. iij.

M. D. S.

Herz-Pulver.

℞. Diascord. Frac. ℥ij.

∇. Cord. H. S. ℥j.

fl. samb. ℥ij.

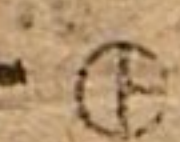
cinnam. ℥i.

† bezoard. ℥ij.

confect. alkerm. ℥℞.

M. D. S.

Stärck Tränckl.

§. 10. Sibi met ipsi prospiciens ægrotus interdum neglectis medicamentis memoratis, assumpsit  ℥ l. fl. viol. mart. purp. tindl. gutt. XV. Pro Panacea enim quadam reputabat hunc Spiritum, qui hinc eidem erat medicamentum domesticum.

§. 11. ALTERANTIA uti indicantur ab intemperie & bile ita etiam sunt ordinanda. Veteres laudabant potum frigida, in nostris regionibus adeò tutum non est, quoniam vel propter nimiam frigiditatem suffocat calidum nativum, vel propter acidum suum nimis fortiter figit particulas volatiles, ut Cachexia inducatur.

℞. Diascord. Fracastor. ℥℞.

∇. fl. Sambuc.

Card. benedict. à ℥ij.

† vin. ℥ij.

M. D. S.

Abend Tränckl. auf 2. mahl.

℞. pulv. Bezoard. D. Senn.

pannonic.

Spec. de hyacinth. à ℥℞.

℥ diaphor. gr. vj.

M. D. S.

Herz-Pulver.

℞. pulv. Alexir. Dn. Presid. ℥j.

Det. in triplo. S.

3. Pulver alles Stunden eines zunehmen.

℞. TR. bezoard. ℥℞.

D. S.

Bezoar Tinctur auf etlich mahl.

§. 12.

§. 12. Quapropter melius facimus si præferbantur Julapia. Egrotus noster Julapia & Potiones confortantes abnuebat, persuasus magis lædere, cum primis quod admisceantur dulcia.

§. 13. Quâ occasione ventilanda est ea quæstio, an dulcia penitus in Febris sint fugienda? Affirmativam tuentur Recentiores, sibi persuadentes, dulcia corrumpere bilem & fortio-rem effervescentiam excitare. Verum distingvendum est inter usum & abusum. Dulcia, si in copia assumuntur, id tantum præstant, quapropter non penitus sunt eliminanda, sed moderatè adhibenda. Feliciter veteres usi sunt in Febris Julapiis, conservis, electuariis aliisque formulis. Quid? si dixerim Saccharum prodesse valdè in tali Febri, quoniam in corpore leviter acescit & sic corrigit bilem. Imò quis nescit, quòd volatilia saccharo egregiè compescuntur & quodammodo figuntur? unde Ol. volatilia in nullo alio quàm saccharo melius detinentur.

§. 14. Nihilominus tamen quoniam maximè reformidavit Julapia & dulcium usum, ☉ eidem ordinavimus, quod mirum in modum prodest in ejusmodi Febris biliosis, & ut alternis vicibus Mixtura utatur ex Spiritu theriacali & Spirit. ☉ factam.

§. 14. Tutò sequentibus uti potuisset Potionibus alterantibus & confortantibus.

℞. ▽ cord. H. Sax.
Scorzoner,
acetos. à ℥ij.
Cinnam. ℥iij.
succ. citr. depurat. ℥b.
Confect. alkerm. ℥j.
Syrup. acetosit. citr. ℥b.
M. D. S.

℞. Decoct. hordei. c. scorz.
& CC. ℥j.
▽ Cinnam. ℥b.
rosar. ℥vj.
Succ. Citr. depurat. ℥iij.
Spir. ☉ l. gutt. x.
Syrup. granat. acid. ℥b.
M. D. S.

Omnia ingredientia omnibus Iudicationibus satisfaciunt, alterant, confortant, bilem compescunt, ejusdem Salia quadantenus figendo, & simul alexipharmaca virtute pollent.

§. 15. SYMPTOMATIBUS jam jam prospeximus, quatenus vigilæ, dolores capitis, vomitus & alvi laxitas per Diascordium, quod Opium & Bolium Armenam continet, mitigantur. SITIS Julapiis potest compesci vel cerevisiâ tenui Spir. Nitr, vel Sp. Victrioli imprægnatâ, vel solò decoctò hordei.

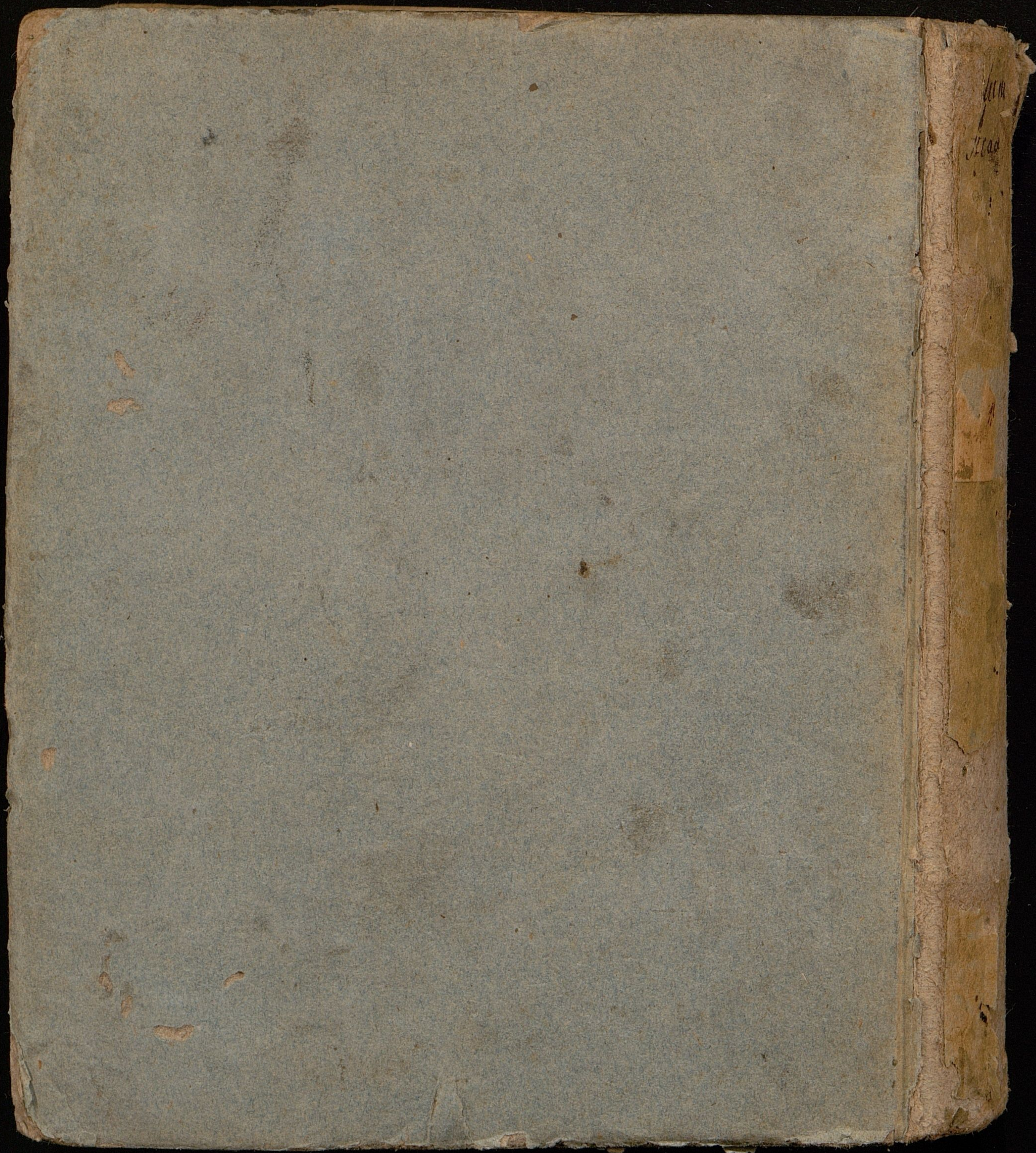
FINIS.

X 2588898

Retro

VD 17





1111
1111



36

B. C. D.
SPECIMEN ACADEMICUM
ÆGRUM

Tertiana Continua

Maligna Laborantem

sistens,
PRÆSIDE
VIRO NOBILISSIMO, EXCELLENTISSIMO
atq; EXPERIENTISSIMO

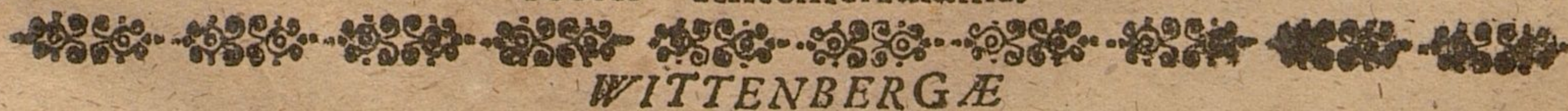
DN. JEREMIA LOSSIO,

Phil. & Med. Doct. Anat. & Botan. P.P.

famigeratissimo
Domino Affine, Patrono, Præceptore ac studiorum
suorum Promotore æviternum colendo.
Publico Philiatorum Examine submittit

RESPONDENS
VITUS HENRICUS MAROLDUS
ORTHOLPHI Pronepos.
IN AUDITORIO MEDICORUM

Ad diem Decembr. Anno MDC LXXXI.
Horis Antemeridianis.



WITTENBERGÆ

Typis JOHANNIS WILCKII.

