

05

A

401



CENTURIA
POSITIONUM MEDICARUM

18

De
MELANCHOLIA
HYPOCHONDRIACA,

Quam
CHRISTO ARCHIATRO COELITUS
ADSPIRANTE
*Consensu Amplissima & Honoratissima
Asclepiadeæ Familie*

In Illustri Academia Wittebergenſi

SUB PRÆSIDIO

Clarissimi & Excellentissimi Viri,

Dn. MAURICII BLUMII, Philosophiæ
& Med. Doctoris eximii, Fautoris & Promotoris
sui plurimum observandi

Placida & publicæ examinationi submittit

JOANN-ALBERTUS STEININGER Ratisponensis

In Auditorio Medicorum horis matutinis ad diem 29. Xbris

Anno 1625.



WITTEBERGÆ,
Excusa Typis **JOHANNIS GORMANNI.**

21



MAGNIFICIS

Nobilissimis & Amplissimis

DOMINIS CONSULIBUS,

Omnibusq;

**Inclytæ & Liberæ Imper. Ratisponensium
Reipub. Ordinis Senatorii,**

Viris gravissimis & Prudentissimis

**Dominis Mœcenatibus & Patronis suis
beneficentissimis**



05 A 401

Submissa observantia

&

debita gratitudinis ergo

hoc tentamen Medicum

Offert

Joann-Albertus Steininger

Ratisponensis Auc. & Repp.



THESIS I.



Aria sunt morborum & symptomatum genera, quorum alia mitiora, alia graviora. in posteriori genere ea exuperare videntur, multoq; atrociora esse, quæ arcem corporis nostri, caput videlicet invadunt, sensibusq; internis vim faciunt.

2. In primis verò quæ rationis usum perfectum nobis adiungunt, quâ solâ homines sumus, & à brutis animantibus distinguimur, mihi gravissima videntur.

3. Etenim cum principes sensus sint tres, nimirum sensus communis, phantasia & memoria; eorum cujuslibet actiones aboleri, imminui & depravari possunt, præter memoriam, quæ depravari nequit, quia memoria tantum patitur non agit.

4. Quibus omnibus in homine additur ratiocinalis facultas, cujus similem non licet reperire in ullo alio animante, ac propterea nullum aliud animal ad hoc summum nobilitatis fastigium, in quo homo collocatus est, aspirare potest.

5. Hæc si lædatur, parit symptomata, quæ omninò magnam omnium merentur commiserationem.

6. Etenim aboleri potest, ut in *ἀνοία*; imminui potest, ut in deliriis; imminui & depravari, ut in stultitia.

7. Non quidem per se lædi ullo modo potest ratiocinatio, sed tantum per accidens, quatenus videlicet imaginatio læditur, cujus officium est phantasmata speculari, eaque ratiocinationi offerre, si ergò imaginatio nulla phantasmata parit, etiam ratiocinatio suas vires planè exerere nequit; si pauca parit, ratiocinatur pauca de iis ratio; si depravata objicit, fieri non potest, quin & ipsa ratiocinatio circa has species occupata depravetur.

8. Atque tam arctè hæ duæ facultates inter se cohærent, ut vix ullo modo una lædi possit, quin etiam altera lædatur, ita quidem, ut ratiocinationis læsio signum sit læsæ imaginationis; etsi hæc per se lædatur, altera per accidens.

9. Quapropter utriusque facultatis depravationes omnes generali etiam delirii nomine comprehenduntur, & omnes, qui pravè ratiocinantur & imaginantur, in genere etiam delirare dicuntur.

10. Sub hoc delirii genere reponitur *Φρενίτις, μελαγχολία, μανία, ὡδὴ Φροσύνη*, quæ etiam *ὡδὴ Φορὰ, καὶ λῆξ* Ⓞ dicitur.

11. Distinguuntur communiter omnia deliria in ea, quæ sunt sine febre, & ea, quæ sunt cum febre.

12. Sine febre sunt Mania & Melancholia, vel simplex delirium *ὡδὴ Φορὰ*.

13. Cum febre aliud est mitius, ut illud, quod sequitur paroxysmos & exacerbationes febrium ardentium: aliud gravius ut Phrenitis, quæ est delirium perpetuum cum febre ex inflammatione membranarum cerebri.

14. Melancholia dicitur *ἀπὸ τῆς μελαίνης χολῆς*, nomen suum causæ acceptum referens. Galen. 2. meth. med. c. 7. 3. de locis affectis c. 7.

15. Hujus Melancholiæ, quæ à succo atro vel Melancholico ortum habet, quando videlicet is peccans, seu in cerebro, seu in toto, seu in hypochondriis, seu in parte quadam, principes animi functiones depravat, variæ sunt differentiæ.

16. Quædam enim desumuntur à forma ipsa delirii, quæ multiplex & varia pro phantasmatum varietate, quæ à depravatâ imaginatione excitantur. Etenim quidam Melancholici intra se & cogitatione delirant, longasque absurdarum cogitationum telas texunt, & proinde omnia horribili silentio damnant; alii stultâ loquacitate delira, ridicula, magnifica, maledica garrunt: alii & verbis & factis delirant. Et hæc omnia vel *μετὰ γέλωτ* Ⓞ, vel *μὲν ἀσθῆς* peragunt.

17. Ut ita hæc deliramenta melancholica ferè infinita sint, & pro ratione constitutionis ægri valde variata. Ut enim vinum potantium Naturæ & moribus, ita sanè Melancholia laborantium constitutioni sese accommodat, ut ex Aristot. habet Fernelius lib. 5. de partium m: c. 2.

18. Sed hæc differentia exiguas utilitates in methodo mendendi habet, idcirco multò commodior est hæc, quando Melanchol

lancholia distinguitur ratione situs ipsius causæ, in Melancholiam per *ἰδιοπάθειαν*, & per *συμπάθειαν*. Hæc iterum in Melancholiam per consensum totius, per consensum partis, & in Melancholiam hypochondriacam.

19. Per consensum totius fit, quando humor Melancholicus in corde & toto corpore abundat, ut per venas & arterias cerebro communicari possit. Per consensum partis, quando ex unâ aliquâ parte vitium cerebro transmittitur.

20. Etenim excitatur quædam Melancholia per consensum, cujus causa latet in utero & vasis spermaticis, quæ uterina Melancholia appellari potest, hypochondriacæ imprimis cognata, ut etiam à solerte Medico vix discerni queat. Gal, 6. de lo. aff. c. 5. Hipp. lib. de morbis Virgin.

21. Deinde observavit Horatius Augenius (ut refert in Epistolar. Medicinal. tomo 3. lib. II. epist. 2.) in puero quodam 16. annorum frigidam & malignam auram ex utroque pede ad cerebrum ascendere, unde statim delirus evaserit, Parentes & notos non agnoverit, blasphema locutus fuerit, aliaque symptomata conjuncta habuerit, omnia tamen sine furore.

22. Nos in præsentī missis cæteris speciebus solam Melancholiam hypochondriacam brevibus aggrediemur.

23. Dicitur Melancholia hypochondriaca, quod delirium hoc fiat per consensum ab hypochondriis, Arabibus vocatur Mirachialis à Mirach, quod totum abdomen significat; Græcis *Φυσώδης*, id est, flatulenta, quia plerunque ventriculus & cavitas propè lienem flatu copioso abundat.

24. Hypochondria alias strictè & propriè, aliàs latè & impropriè dicuntur. In priori significatione per Hypochondria denotantur tantùm ea, quæ sub costarum spuriarum cartilaginibus, & extremum ossis ensiformis extra diaphragma latent, suntque duo, dextrum & sinistrum, illud Epatis, hoc lienis regionem occupat. Media verò pars, quæ est circa scrobiculum cordis, iterum alio nomine Epigastrii videlicet atque præcordiorum notatur. Fernelius Physiol. lib. I. cap. 7. Bauhinus lib. I. c. I.

25. In posteriori significatione interdum totus venter inferior

ferior ab osse ensiformi per utrumque latus ad coxendices usque intelligitur Hippocrati 4. Aphorism, 73. ut habet Hollerius in eius commentario.

26. Neque etiam hoc loco propriissime intelligi debent, siquidem Hypochondriorum nomine non tantum Epatis & Lienis regiones intelligimus, sed mesenterium, pancreas & omentum, quas partes frequentissimi venæ portæ ramuli perreptant, superaddimus, in quibus scilicet non raro fons mali, de quo agimus, altè delitescit, atque hinc cerebro vapores atri communicantur. Hipp. 6. Epidem.

27. Porrò melancholiam hypochondriacam definit Excellentissimus Sennertus, quod sit delirium non continuum sine febre, cum timore & tristitia sine evidenti causâ, ex vapore, à melancholia p. n. in hypochondriis cumulata, elevato, & cerebro communicato, spiritusque animales inquinante, ortum habens.

28. Genus hîc, quod est delirium non continuum, habet rationem formæ, quemadmodum in accidentium definitionibus fieri solet.

29. Subiectum hujus symptomatis statuimus cerebrum 6. aphor. comment, 53. & quidem ut pars similis est. 3. de loc. aff. c. 6. Causa verò, fomesque mali latet in hypochondriis.

30. Hic autem cor simul affici patet, cum mœror & tristitia primariò in corde sita sint, atque non rarò etiam in hac melancholiæ specie lipothymia depravationi principum facultatum sit conjuncta, quod certè symptoma nulla ratione cerebro attribui potest.

31. Proxima verò & continens causa est vapor melancholicus cerebro communicatus, spiritusque animales inquinans & obfusans, & mœrorem ac tristitiam inducens.

32. Generatio autem hujus vaporis melancholici se ita habet; Humor melancholicus p. n. in liene & ramis Venæ portæ continetur, & ibidem colligitur ob varias causas.

33. Collectus ita & retentus humor iste in hypochondriis à calore in vaporem resolvitur melancholicum, qui altiora petens in cerebrum subvolat.

34. Ele

34. Elevatus hic vapor, spiritus animales obfuscat, tenebricososq; reddit & conturbat, ut phantasia his utens spiritibus, nigra, atra & tenebricosa phantasmata effingens & recipiens, ea ita ratiocinationi offerat, ut circa ea delirare cogatur.

35. Quoniam verò phantasma hoc per spiritus melancholicos ratiocinationi oblatum, tenebricosum & opacum est, mœrorem & tristitiam agris inculcit.

36. Ac proinde tristitia mœrorque proximè provenit à phantasmate & spiritu melancholico, qui non tantum quoad primas qualitates frigidus & siccus est, sed etiam quoad secundas ater & opacus.

37. Negare enim nolumus, quod mœror & tristitia primis qualitatibus seu frigiditati, seu calori & siccitati tantum ascribi non debeat, cum hæ qualitates ad inducendum hunc affectum sint insufficientes; sed opacitas, nigredo, & melancholica spirituum dispositio, qua mentem perturbare, & naturalem spirituum animalium luciditatem & puritatem vitare possunt, accedat necesse est. Calidum enim & frigidum per se, calidos quoque & frigidos efficit spiritus, & propterea non sequitur eosdem statim fieri puros, impuros, tenebricosos, lucidos, &c. Quemadmodum enim colores rerum non ex primis qualitatibus, sed aliis deduci oportet; sic etiam hic fieri necesse est. Proinde ut spirituum puritas, luciditas & subtilitas animum hilarem & alacrem reddat; ita crassities & impuritas mœstum & tristem facit.

38. Et hoc forsan erit, quod Platerus per occultam qualitatem explicare voluit. Etenim non tantum à primis qualitatibus hæc obscuritas phantasmatum & spirituum provenit; idcirco ad significandam hujus symptomatis in cognoscenda & curanda causa difficultatem, vocabulo duriore usus est, sed præter necessitatem.

39. Est quidem interdum hoc delirium majus, nec semper intra mœstitiæ & timoris limites consistit, sed nonnihil furoris interdum admistum habet, quod autem humori purè melancholico, qualis in melancholicis affectibus his esse solet, ascribi non potest, sed potius ab admista atra vel flava bile, vel etiam humore melancholico jam vehementius exusto provenit.

Nam

40. Nam melancholiæ hypochondriacæ duo sunt genera: alii sunt torpidi, ignavi, tristes & meticulosi, in his delirii causa est humor & vapor melancholiæ naturalis: alii jam aliquantò audaciores, & propius ad furorem accedentes res suas & deliria *μετὰ ἄγδης* peragunt; in his melancholia aliquo modo adusta est, vel alii adusti humores permiscetur ei: Quæ jam prior multò peior, & curatu difficilior, à qua facilis in maniam transmutatio, 6. aphor. 53. & 56.

41. Fiunt autem spiritus animales opaci & attri duobus modis; vel quando tales in cerebro ob ejus depravatam dispositionem, ex sanguine & spiritu vitali etiam bono generantur; vel quando aut spiritus vitalis melancholicus à corde pro spirituum animalium generandorum materia suppeditatur, aut vapores melancholici aliunde in cerebrum evaporantes & ascendentes spiritibus animalibus permiscetur, quod etiam in hoc affectu accidit.

42. Quia ergò vapores & spiritus melancholici in hac specie non generantur in cerebro, sed aliunde eò deveniunt, fit ut hoc delirium non sit perpetuum, sed per intervalla recurrat, & tam diu duret, quàm diu vapores isti spiritibus animalibus permiscetur, quibus discussis ipsum quoque delirium evanescit vel imminuitur, iterumq; redit aut exasperatur, ubi novi vapores ad caput elevantur.

43. Via autem his vaporibus & flatibus melancholicis ad caput perferendis frequentior & accommodatior sunt Venæ cavæ rami, per quos vaporibus facilis patet transitus ex Vena portæ; & arteriæ, quibus lien magnis & multis abundat.

44. Antecedens causa est humor melancholicus in hypochondriis cumulatus. De hoc duo observanda veniunt; cujus sit naturæ, & ubi propriè hæreat.

45. Humorem, qui melancholiæ hypochondriacæ causa antecedens est, melancholicum oportet esse, è quo vapor congener & ejusdem naturæ ad cerebrum elevari possit. Est autem natura humoris melancholici, ut sit frigidus, siccus, impurus, feculentus, terrestris, excrementitius, & crassus, atque talis humor propriissimè melancholicus appellari potest. Clarissimus
& Ex-

& Excellentissimus Sennertus Præceptor meus æternùm venerandus tract. de scorbut. c. 2. n. 6.

46. Si enim alterius sit naturæ, non jam melancholicum delirium nudum, sed pro ratione materiæ admistæ symptomata vel maniacis vel phreneticis similia, excitabit, ita tamen, ut semper melancholica præemineant.

47. Subjectum autem, in quo humor hic stabulatur, sunt hypochondria. Verùm cum plures partes in hypochondriis contineantur, lienem præcipuè & loca vicina antecedentem melancholiæ hujus causam continere putamus, cum ægri plerumque in sinistro latere majorem molestiam sentiant: quo tamen loco hic humor interdum non est contentus.

48. Quanquam enim lien propria sedes sit humoris melancholici, nihilominus cum nimiam copiã luxuriat, in hoc viscere amplius contineri non potest, proinde in vicinas partes, mesenterium ac omentum se effundit, atque in Venis mesaraicis naturalia viscera pererrantibus, imprimis ubi plures & majores hi Venæ portæ rami versus lienem & ventriculum in sinistro latere tendunt, continetur. Ac omninò si maxima ejus sit copia, in totum abdomen dispergi potest, graviusq; hoc symptoma reddere, quod mitius foret, si in liene tantum vel sinistro hypochondrio contineretur. Excellentiss. Sennertus in prælection. & Platerus in causa melancholiæ.

49. Porrò humori huic copiosus generando occasionem & materiam præbent potissimum errores in victu, qui hac nostra ætate satis frequentes, multorumq; gravissimorum morborum & symptomatum fertilissima causa sunt.

50. Imprimis autem quæ crassum, feculentum & tartareum chylum in alimento præbent, multum huc conferunt. Quales sunt omnes cibi difficilis coctionis, viscidi & flatulenti, ut caro bubula, suilla, aprugna, cervina, leporina: pisces marini, carnes & pisces sale & fumo durati; cerevisia impura, crassa & feculenta; Vina austera, non defecata, maximè verò calcario & tartareo solo provenientia.

51. Quod si ventriculus debilis insuper accedat, multò promptius humoris melancholici generatio procedet. Etenim

B

fi ro-

si robustus sæpe ventriculus rebelles & copiâ & qualitate cibos rectè concoquere nequit, quid fiet, si debilis existat? Quocirca ea omnia, quæ ventriculum debilitare, ejusque vires imminuere possunt, inter remotiores causas in hoc affectu meritò locum habent.

52. Maximè verò malum hoc promovet, auget, graviusq; reddit ventriculi cum Epate & Liene *αίλιπράξις*, ubi chylum inæqualiter coctum & crudum, Epar & Lien calidiora ad se rapiunt, tenuiorem & aquosiorum ejus partem citò concoquunt, inque vapores tenues, non rarò salfos ac acres resolvunt; crassiores verò partes vehiculo destitutæ in Venis portæ & mesaraicis subsistunt, imò in ipso liene nimis cumulantur, exiccantur, incrassantur, unde obstructiones largissimè proveniunt, quamobrem postea aduruntur, inq; vapores retros & melancholicos resolvuntur.

53. Inordinatam victus rationem cæteræ quoque res non naturales magnoperè adjuvant, malumque augent. 1. Aer crassus, frigidus, foetidus, nebulosus, qui pro spirituum animalium & vitalium ventilatione & nutrimento inspiratione attractus, eos potius inficit, quam reficit.

54. 2. Quies nimia, excrementa in corpore cumulat, caloremq; supprimit & obstructiones facit. Hinc literatis quoque & meditationibus intentis ad mala hypochondriaca aptam dispositionem largitur.

55. Sic quoque excreta & retenta magnam huic malo occasionem præbent: Si nempe ejicienda retinentur in primis viis, unde Venæ mesaraicæ pro bono chylo inutilem, crassumq; & feculentum attrahunt succum; aut si vomitus multis certo tempore consuetus, intermittatur, quem ventriculi debilitas & alia mala insequi solent. Venus quoque nimia, aut nimis parca consimilia mala excitare potest. Sed his omnibus potentior est hæmorrhoidum (quibus nimirum antè familiaris fuit) cessans, vel intempestivè prohibitus fluxus.

56. 4. Calori insuper nostro multum adversantur vigiliæ nimia in multam noctem protractæ, quæ exiccando corpus nostrum

nostrum refrigerant. Quemadmodum 5. nec minimam in alterando corpora nostra vim obtinent animi παθήματα, quæ maximè hoc malum generare possunt, & ferè semper præcedunt, metus, timor & tristitia, quibus perpetuò ob nullam ferè vel frivolam causa sese ægri macerant, unde virium resolutio, membrorum reliquorum, ventriculi imprimis refrigeratio sequitur, ex quâ cruditates causantur, & excrementa crassiora præter modum cumulantur.

58. Hæ res non naturales corpus suâ naturâ melancholicum aggredientes, facilius sicut alias affectiones hypochondriacas, ita & hujus delirii causam introducere possunt. Etenim sine dispositionibus Naturalibus causæ evidentes & res non naturales parum possunt in producendis humoribus, qui morborum & symptomatum causæ fiunt. Clarissimus Sennertus instit. p.626. & Platerus. Ideoque naturâ tristes, taciturni, cogitabundi, rebusq; agendis nimium intenti facilius hoc malo corripuntur.

58. Qui deinde constantis sunt ætatis, aut ad senium declinant, aptiores sunt huic affectui iis, qui succulento corpore juveniles agunt annos, quemadmodum etiam Viri fœminis, quas menstrua purgatio plerunque securas facit, promptius hoc malum incurrunt, imprimis quibus nulla hæmorrhoidum vacuatio consueta.

59. Tandem quoque Autumnus, ut omnibus morbis melancholicis, sic etiam Melancholiæ Hypochondriacæ generandæ aptissimus est. Tunc enim errores præteritæ ætatis in victu admissi, se produnt, cum id quod tenuius in illis erat, evaporavit relictis crassioribus partibus, quæ jam prohibitâ liberiore transpiratione magis aduruntur. Hipp. 6. aphor. 56. 3. aphor. 9. 3. aphor. 19. 3. aphor. 22. 3. aphor. 23.

60. Absolutis causis continente & antecedentibus ad signa properamus, quorum alia diagnostica, alia prognostica.

61. Inter diagnostica meritò numerantur delirium, seu absurdarum & falsarum rerū imaginatio sine febre cum tristitia.

B 2

Hipp.

Hipp. 6. aphor. 23. Sunt enim melancholici hi nunquam satis hilares. Petrus p. 60. & sine causa citò in mœstitiâ incidunt (etsi enim circa unum quendam conceptum lætentur & gaudeant, tamen reliqua non metuenda metuunt) Deinde vigiliis, somnisque turbulentis, & curis inutilibus macerantur, solitudinem amant, omneq; humanum consortium fugiunt, vitamque omnem sibi acerbam putant. Insuper vapores tetri illis ex Hypochondriis ad cerebrum eleuantur, ventriculus officium suum in coquendo chylo non rectè exequitur, sæpe plura, quàm cequere potest, appetit, flatibus jactatur, & humore aqueo ac seroso abundat, quem ægri sæpè, imprimis post pastum ejiciunt, atque ructus acidi, vomitusq; consimiles, Galenus 3. de l. aff. c. 7. ex eodem erumpunt, quæ omnia frigidam ventriculi intemperiem arguunt; in intestinis borborygmi & rugitus crebriores exaudiuntur, flatus insuper in ventriculo & intestinis in hoc affectu adeò frequentes sunt, ut flatuosa quoque Melancholia dicatur. Felix Platerus in causa hujus Melancholiæ. Dolor præterea in hypochondriis, præsertim sinistro persentitur, nonnunquam etiam de tumore, maximè in sinistro Hypochondrio ægri conqueruntur.

62. Excrementa alvi horum Melancholicorum plerunque nigriora, duriora, ficciora, boumque excrementis similia apparent, quæ diutius plerunque, quàm par est, in corpore retinentur, suâ scilicet siccitate se ipsa impediencia, & licet acriora sint, ita ut naturam ad sui expulsionem facilè stimulare deberent, tamen siccitas nimia, ut dictum, ea invita quoque in corpore retinet, dum videlicet ipsis intestinis ita firmiter adhærent, ut ab iis difficulter divelli queant.

63. Nonnunquam verò contrarium quid accidit, alvusq; nimium adstricta nimium relaxatur, quoniam in hypochondriis plerunque propter obstructions venarum, aliarumque partium, præter naturam calor interdum satis vehemens adest, augetur totius calor, qui humores in corpore varios fundit, alviq; fluxum excitat, in quo interdum misti, interdum biliosissimi, interdum pituitosissimi crudi, propter imbecillitatem ventriculi, inter-

interdum satis ampla humoris melancholici, propter obstructionem in Mesarraicis & Liene contenti, copia egeritur.

64. Neque etiam urina loco affecto nimium vicina immunis est, sed plerunque turbida, humore atro melancholico permixta, nonnunquam etiam citrina & tenuis, materia videlicet crassa in viis subsistente apparet: interdum obscure rubet, acrior est & mordet, propter admixtas crassiores falsasque partes, ut in lixivio fit, sedimentumque talis urinæ plerunque crassum & rubrum farinæ laterum simile ad fundum deponit.

65. Et hæc signa quidem propriè Melancholiæ Hypochondriacæ competunt, quibus tamen non rarò, maximè si malum gravius sit, diutiusque duret, alia quoque conjunguntur, videlicet reliquorum sensuum læsiones, & aliarum vitalium & animalium actionum depravationes, teste Platero in Causis. Etenim cum hic vapor crassus & melancholicus spiritibus animalibus, qui non solum imaginationi, sensibusque internis, sed etiam externis inserviunt, permisceatur, eorum sensoria certè perturbat, & malè afficit.

66. Idcirco aures tinnunt, variisque clangoribus, nunc campanarum sonitus, nunc aquarum impetuosè currentium strepitus, nunc molarum fragores, nunc Fabrorum & Opificum turbulentas & sonoras operationes referentibus, percelluntur; Oculi caligant, obscure ac quasi per nebulam, vel obductum linteolum objecta vident, ipsique ægri, ob vaporem flatuosum organa oculi ingressum, omnia rapi & circumagi putant.

67. Quin imò vapores isti acidis acribusque qualitatibus imbuti, nervis & membranis se insinuantes, in variis corporis partibus dolorum gravissimorum causa fiunt, sæpe membranas cerebri ita lancinant, ut ægri totam cerebri massam è cranio sibi evulsum iri metuant, sæpè brachiis, manibus, cruribus, pedibusque ingentes dolores inferunt, inordinatos motus & convulsiones excitant, teste Brunnero in consil. 7. p. 37. & 38. Sæpe membra hæc ad motum tardiora & pigriora ac veluti *ἠδύπικόν π* sustinentia efficiunt, ut hoc in paralyti linguæ ex humore hoc profecta patet, teste Hipp. 7. aphor. 40.

68. Si verò vapor hic arterias, Venasque transiens ad

cor allidit, illudq; replet, protinus in maximas angustias, querelas, desperationes & suspiria ægros conjicit. Etenim cor vaporem molestum & inimicum maximè sui ipsius & arteriarum motu expellere & discutere cupiens, palpitat, & se defendere conatur, quemadmodum idem symptoma cordis, si accidit ex compressione diaphragmatis, libertatem motus impedit, ac insuper respirationis difficultas supervenit.

69. Imò si invalescant hi vapores in corde, aut vapores & humores acriores orificium ventriculi lancinent, quod ob nervos sexti paris exquisitissimi sensus est, lipothymia periculosa insequitur, quæ gravissimi affectus indicium est.

70. Non autem necesse est, ut hæc signa omnia in quavis Melancholia hypochondrica concurrant, sed ut variæ partes affectæ, ita varia quoque signa comitantur hunc affectum, illumq; curatu vel faciliorem, si pauca, aut mitiora tantùm apparuerint, vel difficiliorem fore significant, si omnia, vel pleraq; aut etiam ex his graviora adfuerint.

71. Restant nunc prognostica; quorum primum sit: Hoc malum curatu difficile admodum est, & diuturnum plerunque, quia tum humor ipse admodum contumax est, & Medicum ferè despicit, ejusq; imperium detrectat, latet enim in Venis Mesaraicis abstrusus, & subinde novus ab excrementis assumptorum cumulatur, cui Venæ sectio rectâ mederi nequit; tum quod ratione ventriculi imbecillioris, Epatis calidioris, & humoris crassi, siccioreq; inter se pugnantes sese offerant indicationes. Nec non ægrotantium errores in victu, & in præceptorum Medici observatione negligentia diuturniorem hunc facit affectum.

72. Majorem quoque Medico difficultatem objicit ipse vapor delirii causa, prout in majori vel minori copia in cerebrum subvolat, ac prout crassior acriorque existit, tunc enim vehementiora symptomata, gravius, diuturniusque delirium excitat, vel alium graviorem morbum expectare jubet, nec ad eò promptè vel à natura ipsa superatur, vel à medicamentis discutitur.

73. Quemadmodum ut illud delirium difficillimè tollitur,

tur, in quo, tractu temporis vel vehementia causa, melancholica dispositio ipsius cerebri substantiae est impressa, & ex Melancholia per consensum jam per essentiam facta est Melancholia, nam ubi metus & tristitia longo tempore perseverant, melancholicum signum est. Hipp. 6. aphor. 23. ubi notandum, timorem & maestitiam se non tantum ut signum, sed etiam ut causam hujus affectus habere, eò, quod perpetuum humoribus melancholicis praebent nutrimentum.

74. Imò Melancholia diutius perseverans, tandem in maniam degenerare potest, si nempe humor magis aduretur, ut atrabilis naturam induat, tunc aegri solitam ante tristitiam & metum cum risu & hilaritate permutant, quam tandem audacia, furor immanis & truculenta excipit ira. Hujus autem periculosa permutationis plerunque errores in victu, imprimis potentioris & calidioris Vini usus crebrior, à quo ejusmodi aegri omnimode arcendi sunt, causa existit.

75. Quod si vapores hi, succiq; melancholici copiosius in cerebrum irruant, nervosq; acredine sua & malignitate vellicent, epilepsia metuenda erit. Si verò principia nervorum obstruant vel comprimant, quia crassiores sunt, & tale vitium etiam spiritibus communicent, hæc melancholia in apoplexiam degenerare potest. Hipp. 6. aphor. 56. Qui duo affectus plerunq; morte comite adveniunt. Si verò ad opticos nervos secesserint, caligo aut cæcitas sequitur; Si in alias partes, alios affectus excitant. Hipp. ibidem.

76. Si verò in Vernum tempus hic affectus incidat, Hipp. 3. aph. 20. meliorem de exitu & cura spem concipere licet, quia Vernum tempus omnium est saluberrimum, Hipp 3. aph 9. & temperatissimum, nullo notabili excessu peccans, idcirco huic affectui generando nullam materiam, nullumq; praebet subsidium, sed tantum humores agit, & ad excretionem naturam ipsam stimulat, id quod salutare est, Medicusq; ipsam simul naturam strenue operante facilius quod sui officii est, exequi potest.

77. Facilius tamen curatur in principio, cum arcein corporis cerebrum nondum plane possidet. Etenim
hostis

hostis minus validi, & omnibus ditionis nostræ angulis nondum recepti potentiam facilius frangimus, quam ejus qui arces & propugnacula nostra suis militibus oppressa & oppleta tenet.

78. Faciliorem quoque admittit curationem (quanquam nulla desipientia secura est) illa melancholia, quæ timorem & tristitiam non adeo intensam habet adjunctam; nam deliria quæ cum risu fiunt, tutiora sunt iis, quæ cum studio fiunt Hipp. 6. aphor. 53.

79. Insigne remedium huic affectui ipsa natura concessit, quæ hæmorrhoides humori melancholico evacuanda ceu proprias canales à liene usque fabricavit, quibus ipsum ægrum, si fluant moderatè, gravissimis molestiis liberare solet. Quibus igitur melancholicis hæmorrhoides superveniunt, bonum est. Hipp. 6. aphor. 11. & 21. Sicuti quoque diarrhœa superveniens, (modò moderata sit,) plurimum mali aufert Hippocrates 6. aphor. 48.

80. De curatione pauca hic dicentur, quia practicum libri in hoc potissimum sunt occupati & copiosi satis. Sunt autem dogmatici Medici proprium instrumentum indicationes, quarum triplices se in hoc quoque affectu offerunt, Præservatoria, Curatoria, Vitalis.

81. Præservatoria respicit tum causas varias humorem melancholicum producentes, tum ipsum humorem melancholicum, qui crassus, adustus & viscidus est, præter necessitatem in corpore abundans & obstructions pariens, quas inflammatio propter evacuationem & transpirationem prohibitam necessario insequitur.

82. Et omnino prima & potissima ratio humoris hujus melancholici, qui vaporem istum atrum, mentis inimicum & perturbatorem fovet, habenda est, nisi enim hic tollatur, infeliciter omnis procedet curatio; Nihilominus, si vehementia symptomatis requirat, præpostera ratione curatio instituenda erit, quando videlicet angustia circa Cor & Ventriculum, à vapore ascendente, maxima fuerit, his partibus ante omnia erit prospiciendum.

Qua-

83. Quatenus igitur hic humor in corpore præter naturam abundat, evacuandus est, quod fit vel purgatione per inferiora, vel per vomitum: hic interdum summè utilis, in assuetis nimirum, & ubi malum jam longius processit atque ventriculum occupavit; hac enim viâ excrementitia materia in ventriculo, venis mesaraicis, & liene contenta per vas breve aliosq; meatus copiosè & commodè evacuari potest; id quod initio levioribus tentare debemus mediis, quæ si parum proficiant, validiora, in robustis præfertim corporibus, succenturiabimus. Platerus tom. I. p. mihi. 14.

84. Quoniam verò insignes obstructions huic malo semper conjunctæ sunt, eæ removendæ veniunt; verùm ab initio purgationibus validioribus malum non modò non mitigabimus sed insigniter etiam exasperabimus; idcirco lenientia & præparantia omninò præmittenda sunt. Hipp. 2. aphor. 20. & ratio facile patet; si enim validiora purgantia exhibemus, quæ à longinquis partibus magnam vitiosi humoris saburram attrahunt, primis viis ab obstructione nondum liberatis, parum aut nihil utilitatis, imò plus damni accipiet æger, dum partes naturales & Venæ mesaraicæ majori pondere gravantur & obstruuntur. Ex præparantium numero sunt, quæ humorem hunc crassum molli-ter incidunt, & attenuant, & ficcum ad contrarias qualitates deducunt, ceu sunt, rad. fœnic. asparag. eryngii. althææ, buglos. borrag. cichorii, polypod. querni, glycyrrh. herbæ viol. pariet. malv. mercurial. ceterach, linguæ cervinæ, chamæpith. chamædr. capillorum ven. beton. hyssopi, endiv. cichor. fumar. cuscuta. flores borrag. buglos. viol. genist. chamæmel. semina anisi, fœniculi, 4. frigida maj. etc. olea chamæmel. viol. fœnic. lilior. albor. Electuaria, lenitiv. diacathol. cassia extracta & alia mitiora, ex quibus formulæ remedior. variæ parari possunt, potiones imprimis & clysteres, qui etiam revulsioni & derivationis nomine Medicis grati ægrisq; perutiles esse debent. Excellent Sennertus in prælect. & Platerus p. 115.

85. Obstructionem tollunt etiam ex his prædictis multa & quæ sequuntur, cortic. fraxini, tamarisci, rad. aperientes, cen-

C

taurii

taurii majoris seu Rhapontici vulgaris. Vina medicata in hunc usum peculiariter descripta, quorum pleraq; etiam diuretica, humori melancholico educendo valde accommodata; sed ab initio & hæc parcius adhibenda: sicuti etiam serum lactis caprini nullum damnum afferret, si justo tempore propinetur. His ad-
jungi possunt cremor tartari, tartarum Vitriolatum, chalybs præparatus ad hoc proprium melancholiæ alexipharmacum à nonnullis appellatur: vel limatura Martis in Vino rhenano candens extincta semel atque iterum, qui potus ejusdem ferè cum chalybe præparato potentia est; sicuti etiam eximias suas Vires in aperiendis obstructionibus probat spiritus tartari compositus, seu Mistura simplex. Laudantur præterea acidulæ lienis & mesaraicarum obstructiones reserantes, ut Egranæ, quæ magnæ in hoc affectu potentia sunt; quibus etiam externa quædam & topica, Emplastra nimirum, fofus & unguenta ad institutum ritè præparata adjungi possunt.

86. Tandem his ritè peractis paulò fortiora purgantia adhiberi possunt ex mente Hippoc. 4. aphor 9. Sed rarior eorum usus esto, ac insuper neque nimis calida, neque nimis sicca, quia exiccando & calefaciendo humorem magis adurunt & pertinaciorum reddunt. Excellent. Sennertus in prælect. & Platerus pag. m. 115. Nam semper in curarione necessarius respectus ipsius humoris peccantis partiumq; corporis est habendus; etenim pro illius diversitate & harum conditione remedia cathartica præscribenda erunt. Ex multis hæc sequentia eligi possunt: fol. senæ; epithym. helleborus niger styrensis præpar. syr. de fol. sen. de epithym. de polypod. de pomis R. labor. confect. hæmech. extract. hellebori nigri.

87. Quia verò non tantum qualitate hic humor peccat, sed etiam insigni quantitate partibus naturalibus molestus est sanguiniq; in Venæ portæ ramis & mesaraicis contento, præter naturam permistus, Venæ sectio alterum generosum remedium valde conveniret, si ex Venæ portæ ramis fieri id posset; Cum verò ea nullibi nisi in ano pateant, optimum erit, si illic aperiantur, aut hirudinum applicatione sanguis crassus extrahatur iis, quibus

bus tument, aut quibus earum antè hæc fluxus consuetus erat, nunc verò suppressus, aliàs earum sectio periculo non vacat. Felix Platerus tom I. pag. 114.

88. Si verò aliqua totius corporis plethora sit conjuncta, cutanearum quædam Venarum (quod curationis principium esse debet, præmissis tamen lenientibus, & primis viis à fœcibus liberatis) in brachio, præsertim verò in cruce aut circa malleolum secari poterit, cum credibile sit sanguinem terrestriorem & crassiores, jam tum fottassis Venæ cavæ ramos ingressum, suo pondere ad inferiora vergere; aut si nondum descenderit, ut eò derivetur. In fœminis in hoc affectu uterus sollicitandus est, ut menstrua diutius retenta dimittat. Platerus l. c.

89. Tandem quatenus viscidus hic humor, est abstergendus; ipsæ verò partes in quibus hæret ac simul Epar in fervorem præter naturam conjectæ refrigerantibus & humectantibus alterandæ sunt; priori intentioni inserviunt absinthium, asarum, scolopend. cortices cappar. tamarisci & similia; posteriori, multa quæ thesi 84. proposita sunt.

90. In præservatione & hoc probè notandum, perutile fore, si Medicus in melancholiam & obstructions pronis, singulis annis Verno & autumnali tempore convenientem potiunculam exhibeat; aut, quibus licet, hæmorrhoidum moderatum fluxum promoveat. quemadmodum Galenus 6. aphor. 47. gloriatur, se plurimos huic malo obnoxios hac ratione liberos & immunes præservasse.

91. Curatoria indicatio causam proximam & continentem respicit, qui est vapor ille melancholicus cerebrum infestans, spiritibusq; animalibus sese associans. Hic è cerebro relegandus & discutiendus, viaq; omnis ei quantum possibile, intercipienda. Ac natura quidem per se heterogeneous atrumq; spiritum hunc averfatur & expellit, verum ut eò citius ab hoste suo liberetur, adjuvanda est, quod fit medicamentis flatus discutientibus, qualia sunt semina anisi, fœniculi, carvi, ammeos, cymini, petroselini, apii, radix zedoariæ, crocus. Heurn. method. ad prax. p. 247. Nec non Vinis medicatis horum virtute imprægnatis.

92. Ascensus ad cerebrum vaporī melancholico prohibetur ligaturis supra umbilicum, & constrictione hypochondriorum; discutientibus & revellentibus flatus, quæ etiam jam modo sunt proposita. Utilissimum autem erit clysteres sæpius subicere, qui indicationibus præservatoriæ & curatorię satisfacere possunt, tandem reliquæ in fine sternutatoriis omninò exterminari possunt. Atque curatorię indicationi hisce paucis plerumq; satisfaciunt Medici, cum sublata causâ vaporis, humore videlicet, aut sanguine melancholico, cesset effectus.

93. Vitalis indicatio Virium rationem nos habere jubet, ita ut, si vires copiosæ sufficiant, corpusq; robustum satis sit, illud validioribus remediis in omnibus affectibus aggredi audeamus, viresq; in suo vigore conservemus. Si verò eadem deficient, mitiora adhibere suadeant, vel cessare ad tempus, & restaurantibus ægro subvenire, partesq; affectos roborare; nisi enim Vires salvæ sint, frustra Medicus circa priores indicationes laborat.

94. Sunt autem partes, quæ confortantibus & roborantibus indigent, duplices; vel mandantes, vel recipientes. Mandantes sunt in primis lien, sæpe etiam Epar, & Venæ mesaraicæ: Recipientes, ante alias omnes Cerebrum & Cor, quibus etiam ventriculum subjungere liceat, quia & hic insigniter læsus & debilitatus virium restorationem desiderat.

95. Lienī & Epatis conveniunt cichorium, agrimon: hepatica, taraxac. endivia, sonchus, capillus veneris, passulæ corinthiacæ majores, eupatorium; diarrhod. abba. syrupus de Eupatorio, diatrium sant: & alia complura.

96. Cordi conducunt buglos, melis, citria mala, syrupus acetosif. citri, pomor. redolentium: conserva cardiuben. rosarum. margaritæ, moschus, ambra, aromat. rosar. theriaca, confect. alkermes, lapis bezoar. pleres archontic. Cordis siquidem divinus calor, spirituumq; puritas, luciditas & necessaria copia in antiquo tenore nobis retinenda sunt. Horum etiam plurima cerebro amica sunt, lucidissimosq; & purissimos animales spiritus generant. Ex his aliisq; remedium materis, pro prudentia Medici variæ remedium formulæ, ceu sunt sacculi, emplastræ.

stra, pulveres, epithemata, inunctiones, syrapi, electuaria &c.
prescribi debent.

97. Si verò Vigiliæ nimix urgeant, temperiemq; cerebri
destruere videantur, ad somnifera & narcotica descendere licet,
quæ tamen summâ religione sunt tractanda. Tandem etiam
ventriculum convenientibus remediis internis & externis ad na-
tivam temperiem reducemus, & ad officium suum fideliter faci-
endum compellemus, quod fiet, si à cibo assumpto pepticum
quoddam medicamentum ei offeramus.

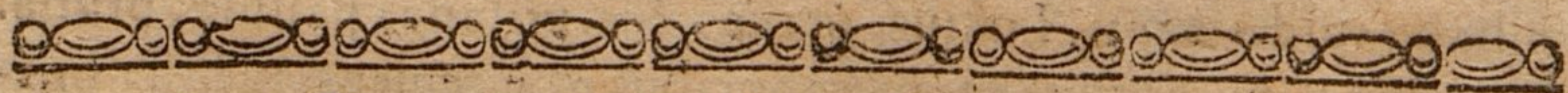
98. Diæta nunc postremo loco paucissimis expedienda
venit, quæ magni momenti semper in omnibus affectibus esse de-
bet, quam nisi Medicus ægrivè sedulò observaverint, licet me-
dicamentis strenuè cum morbo pugnaverint, idem tamen erit, ac
hosti uno in loco transitum negare vellent, in altero liberum ac-
cessum concedere. Atque imprimis hoc in affectu curando diæta
plurimum valet, ac ferè omnibus tribus indicationibus satisfacit;
conveniens etenim victus ratio causæ morbificæ contrariatur,
ac ne nova generetur providet, simulq; vires & naturam egregiè
reficit, conservatq; potissimum in principio, cum malum adhuc
in herba est.

99. Debet autem victus ex cibis potuq; bonum ac lauda-
bilem succum generantibus institui, qui tenuis substantiæ & tem-
perati sint in calido & humido, & magis ad humidum declinan-
tes; cumq; affectus hic diuturnior plerumq;, neque acutus est,
copiosior, aut certè mediocris concedemus erit; qualem suppe-
ditant: carnes animalium temperatorum, ut gallinar. pullor. gal-
linaceorum, caponum, turdi, alaudæ, hœdorum, vitulorum,
vervecina, capreolina, lepusculorum: Pisces saxatiles in flumi-
nibus rapidis capti, Lucius, perca, &c. ptisana, passulæ, pruna.
Potus sit Vinum tenue caput vaporibus non replens, melissa, bor-
rag. bugloss. corticibus citri conditum, vel cerevisia clara, pro-
beq; defecata exhibeatur. Temperata siquidem victus ratio
omnibus affectibus melancholicis perquam conveniens est, te-
staturq; Galenus plurimos recentes melancholicos solâ victus
proba ratione se curasse. Reliquæ etiam res non naturales ita:

C 3 rem-

temperandæ sunt, ut cum humoribus melancholicis & vaporibus bellum *ἀστρονδον* gerere possint.

100. Inprimis animi *παθηματα* prudenter hîc regenda sunt, semperq; à mœstitia & timore avocata ad lætitiâ gaudiumq; reducenda, ideo amicorum & familiarium ægri jucundæ conversationes grataq; colloquia, concepta phantasmata falsa mentibus ægrorum sæpius excusserunt. Qui autem ejusmodi ægris falsas persuasiones eximere cupiunt, hoc observare sedulo debent, ne crebriorem falsæ imaginis mentionem facientes, semper aliena, quibus falsæ imaginis recordatio longissimè ablegari possit, afferant; neque pertinacius, si firmitus insanæ menti impressa sit, de ea cum ægro contendant, sed nonnunquam ei assentiantur prudenterque dirigant, & artificioso commento ægrum ludant; veluti ille, qui Mulieri, anguem sibi in visceribus hæere, queritanti, concitato vomitu in subjectam pelvim emortuum serpentem, quasi vomitu ejectum, subdidit, atque sic melancholiâ liberavit. Sicuti & alter, qui sibi cornua in capite gestare visus fuit, cui Medicus cornua cervina alligavit, & serrâ rejecta ostendit, imaginatione prava evanescente convaluit. Licet enim in hac specie tota curatio tali stratagemate Medico absolvi non possit, materiâ in hypochondriis flatibus generandis apta adhuc restitente; tamen imaginem falsam animis ægrorum procul dubio Medicus facilius eriperet, ac proinde liberatâ phantasiâ ratiocinatio de objectis rectius judicaret, simulq; hoc modo expeditior planiorq; sterneretur via recuperandæ integræ sanitati, in qua Medicus ceu sine suo ultimo acquiescit; & nos quoque jam subsistimus, Deoque pro benedictis gratias agentes summas, minus rectè dicta sedulâ diligentia emendaturi.



Præstantiss. & Doctiss. Dn. Respondenti.

HUmana vita similis est ferro propè:
Si sæpe ferrum exerceas consumitur,
Exerceas minus; tamen rubigine
Perit. videmus conteri sic plurimos
Exercitatione, nil si exerceas,

Torpe-

Torpedo damni plus parat & inertia;
Quam sudor, atque exercitus diu labor.
Mereris autem calculum mi STEINIGER
Conatibus tuis Sophorum, prælia
Dum docta vigili adire vis solertia.
Contemnis & dulci coronæ nobilis
Spemotus otium. Manet nam talibus
Triumphus, aureo illos transferens poli.
Curru superbos alta ad usque sidera.

αὐτοχρηδῶς faciebat

M. Jacobus Janus Med. Licentiatus.

Non lapis est, qui claret moribus, artibus, ore.
Nescio quæ talis STEINIGER esse queas
Non tale admittunt, quæis multa laude vigescis,
Os, mores, artes, singula summa petunt.
Ore sonas loqueriq; hand vana, sed acta probata,
Rerum gestarum gnarus & ipse clues.
Moribus eximii decoratus vivis aduq;
Constanter linguâ, pectore, mente probus.
Artibus ingenui clarescis, pulpita surgis
Publica, doctrinæ nuncia certa tuæ.
Fors lapis inde tibi cessit, quod fortior omni
Affectu, ut nullus vincere te valeat.
Non turbant animum affectus nec sistere possunt.
Quin potius fistis, quæq; nocere volunt.
Nunc morbum, quem forte ater tentaverat humer,
Insigni studio sistere (siste) studes.
Sis lapis in duris, vincas mala dura per artes,
Ore, (ut in auditus) moribus, arte ferax.

Lmç

Amicitia ergo
applaudens.

*M. Johannes Scharfius Halberstad. Saxo,
Facult. Philosoph. Adjunctus.*

05 A 401

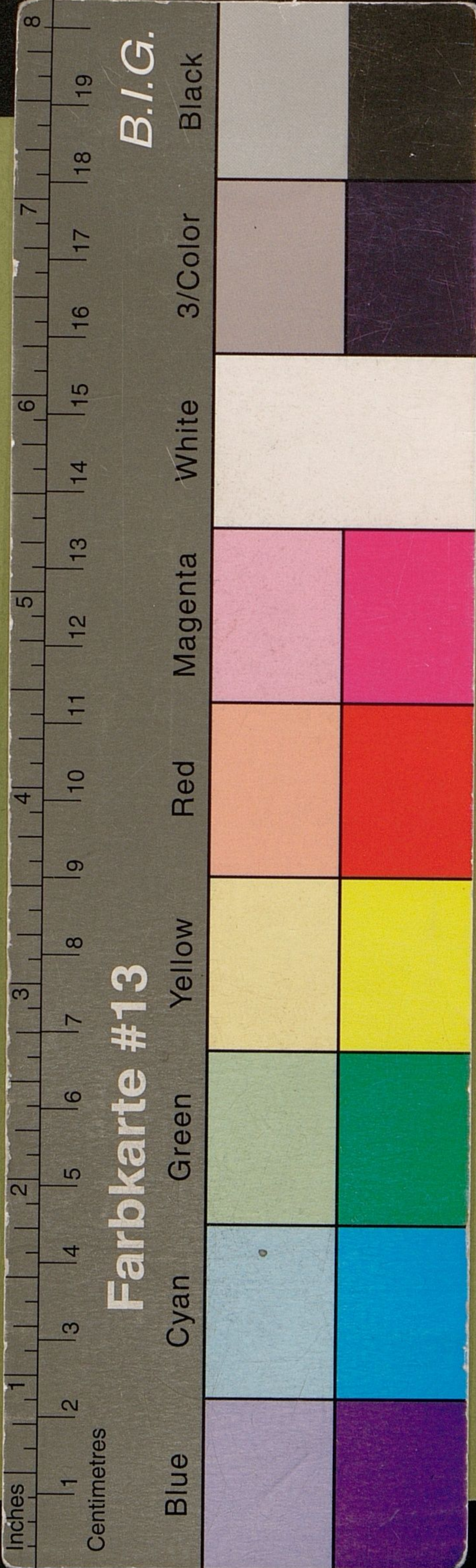
ULB Halle 3
004 208 609



VD17







CENTURIA
POSITIONUM MEDICARUM
De
MELANCHOLIA
HYPOCHONDRIACA,

18

Quam
CHRISTO ARCHIATRO COELITUS
ADSPIRANTE
Consensu Amplissima & Honoratissima
Asclepiadeæ Familie
In Illustri Academia Wittebergenfi
SUB PRÆSIDIO
Clarissimi & Excellentissimi Viri,
Dn. MAURICII BLUMII, Philosophiæ
& Med. Doctoris eximii, Fautoris & Promotoris
sui plurimum observandi
Placide & publicæ examinationi submittit
JOANN-ALBERTUS STEININGER Ratisponensis
In Auditorio Medicorum horis matutinis ad diem 29. Xbris
Anno 1625.



WITTEBERGÆ,
Excusa Typis JOHANNIS GORMANNI.

