

INNM

SSII

1999

A

1919

F

anf.

SS

27.  
DISPUTATIO PHYSICA  
*De*  
**EFFICIENTE**  
**ET FINE,**

*Quam*  
Divinâ adspirante Gratiâ  
In Florentissimâ V Vittebergensi Academia,  
**PRÆSIDE**  
**VIRO**

*Plurimum Reverendo, Praclarissimo Excellentissimoq̃*  
**DN. CONSTANTINO Siegra/**

*SS. Theol. D. Physices Professore Publico longè*  
*dignissimo, atq̃ve Amplissimæ Facultatis Philoso-*  
*phicæ h. t. DECANO Spectatissimo,*

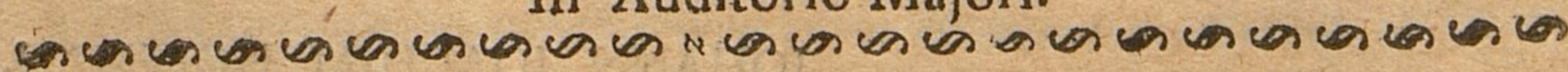
**DN. Patrono, Præceptore ac Promotore**  
*maximoperè devenerando,*

*placide συφιλοσοφούντων disquisitioni publicè*  
*subjicit*

**JOHANNES JOACHIMUS HOFFMANNUS,**  
*Nordhusâ-Cheruscus.*

*Ad diem VIII. Febr. Horis Matutinis*

*In Auditorio Majori.*



*WITTEBERGÆ,*  
Excdeubat JOH. RÖHNERUS, Acad. Typogr. 1665.

VIRIS

*Magnificis, Nobilissimis, Amplissimis, Consultissimis,  
Doctissimis, Prudentissimis,*

LIBERÆ IMPERIALIS NORDHUSÆ  
DNN. CONSULIBUS,  
DNN. QUATUOR-VIRIS,

NEC NON

CÆTERIS SENATORIBUS,  
GRAVISSIMIS, SPLENDIDISSIMIS,

Dominis Mæcenatibus, Evergetis,  
Patronis, Fautoribus ac Promotoribus suis,  
*Singulari observantiæ & obsequii cultu æter-*  
*num prosequendis, suspiciendis,*

Physicum hocce μελέτημα, debitæ  
observantiæ, & obsequii  
ἀναγνώρισμα  
*studiorum q̄ualium q̄ualium ἐπίδειγμα*

D. D. D.

*Ipsorum devotiss. cliens & cultor*

JOHANN JOACHIM HOFFMAN.  
NORDHUSANUS.

Introductio.

**C**Ausas corporis naturalis internas, Mate-  
riam & Formam, ut & Naturam, quæ utram-  
que hanc conjunctim dicit, excipiunt justo ordine  
externæ efficiens & Finis. Quia enim nullum corpus à  
seipso est, nullum propter seipsam, non internæ tantum cau-  
sæ, quæ essentiam corporis naturalis ingrediuntur; sed etiam  
externæ, quæ essentiam corporis naturalis non ingrediuntur,  
sed extrinsecus illud constituunt, probè rimandæ sunt. Quas  
disputatione hac tradere dum intendimus, eâ tamen lege, ut  
subterfugiamus ex officio singula, quæ fori physici non sunt,  
quæ verò sunt, perspicuè ac plenè, quoad ejus fieri potest, ex-  
ponamus Sic bono cum DEO.

SECTIO PRIMA,

*Hujusq;*

Caput Primum.

*Explicans*

Definitionis Efficientis & Finis,

*quæ sunt*

Efficiens est causa externa, à quâ cor-  
pus naturale producitur.

Finis est causa externa, propter quam  
corpus naturale producitur.

§. I. Non hominem dixerim, qui in commemoratione,  
& contemplatione creaturarum immemor est Creatoris Opti-  
mi, Maximi: Scelus dixerim, oblivisci & suipsius Creaturæ  
& DEI Creatoris sui, nec in laudes hujus debitas rapi. Enim-  
verò in cunctis naturæ operibus ad horum Autorem DEUM  
Christianis respiciendum est, cum & gentes ipsæ ex operibus

A 2

hujus

hujus mundi cognoverint, quod DEUS sit, & quod non longè  
absit ab unoquoque nostrum, teste *Apostolo*. Quo cum conci-  
nit, quod *Plutarchus* scribit, Ex pulchritudine mundi homi-  
nes cognovisse primum Deos. Ut hinc mirari satis nequea-  
mus crassissimam illam subtilitatem Subtilitatum Doctoris  
*Scaligeri Exerc. 6.3.* ita disferentis: Cùm DEUS non sit intelli-  
gentia illa prima primum orbem movens, sed aliud quiddam  
supra & extra omnem motum, etiamsi naturali indagacione,  
devenero ad motorem primum, nondum intelligam per mo-  
tum, DEUM esse. *Iterum*: Naturalis facultas minor est, quàm  
ut queat probare hoc, DEUS est. Verum audacter nimis *Scaliger*  
contra veritatem ipsam pugnat, quem vel gentes sanio-  
res informasse debebant. Sic *Cicero l. 2. de nat. Deor.* Præ-  
clare Aristoteles, si essent, inquit, qui sub terrâ semper habi-  
tassent, bonis & illustribus domiciliis, quæ essent ornata  
signis atque picturis, instructaque rebus iis omnibus, quibus ab-  
undant ii, qui beati putantur, nec tamen exissent unquam  
supra terram; accepissent autem famam & audicionem, esse  
quoddam numen & vim Deorum. Deinde aliquo tempore,  
apertis terræ faucibus, ex illis abditis sedibus evadere in hæc  
loca, quæ nos incolimus, atque exire potuissent; cùm repente  
terram & maria & cælum vidissent, nubium magnitudinem,  
ventorumque vim cognovissent, aspexissentque solem, ejusque  
tùm magnitudinem pulchritudinemque, tum etiam efficien-  
tiam cognovissent, quod is diem efficeret, toto cælo luce diffu-  
sa, cum autem terras nox occupasset, tum cælum totum cer-  
nerent astris distinctum & ornatum, lunæque luminumque  
varietatem, tum crescentis, tum senescentis, eorumque omnium  
ortus & occasus, atque in omni æternitate ratos immutabilesque  
cursus; hæc cùm viderent, profecto & esse Deos, & hæc tan-  
ta opera Deorum esse arbitrarentur. *Et iterum*: Qvis hunc  
hominem dixerit, qui cum tam raros astrorum ordines, tamque  
omnia inter se connexa & apta viderit, neget in his ullam in-  
esse rationem, eaque casu fieri dicat, quæ quanto consilio ge-  
rantur, nullo consilio assequi possumus? An cum machina-  
tione quâdam moveri aliquid videmus, ut spheram, ut horas,

ut alia permulta, non dubitamus, quin illa opera sint rationis, cum autem impetum cœli admirabili cum celeritate moveri vertiq; videamus, constantissimas conficientem vicissitudines anniverfarias, cum summâ salute & conservacione rerum omnium, dubitamus, quin ea non solum ratione fiant, sed etiam excellenti quâdâ divinâq; ratione. Χαράπερ ἡ ψυχὴ (ita docet gentiles argumentari ad Autol. l. i. Theophilus Antiochenus) ἐν ἀνθρώπῳ ἔβλεπεται, αὐρατὶ ἔσα ἀνθρώποις, Διὰ τὴν κινήσεως τῶ σῶματι νοεῖται ἡ ψυχὴ. ἕτως ἔχει αὐ κατὰ θεοῦ μὴ δύνασθαι ἐρεθίσθαι ὑπὸ ἐπιθυμιῶν ἀνθρώπων Διὰ τὴν πνευματικῆς, καὶ τῶν ἐργῶν αὐτῶ βλεπεται καὶ νοεῖται. Et ibid. Quem admodum si quis cernat navem suis armamentis instructam mare sulcare, & in portum appellere, certè credit aliquem, à quo gubernetur, in eâ esse gubernatorem.

§. 2. Usq; adeò igitur incumbit maximè Physico atqve conducit agere etiam de **Causa efficiente**, utpote quæ omnibus corporis naturalis speciebus competit, ceu eandem jamjam definivimus. Ubi definitio ipsa constat *Genere & differentiâ*. *Genus* causa externa est. Quicquid enim corporis naturalis essentiam non ingreditur, sed extrinsecus illud constituit, id causa illius externa est. Efficiens corporis naturalis essentiam non ingreditur, sed extrinsecus illud constituit. E. Efficiens causa illius externa est. Major omnium certissima est ex definitione causæ externæ supra datâ. Minor probatur, quia Parentes essentiam filii non ingrediuntur, ceu nec DEUS ingreditur essentiam mundi. Undè consequitur, seu simplex seu duplex seu triplex seu multiplex efficiens sit, non tamen ab hoc componi effectum, cum compositio ex partibus internis judicanda veniat, non ex causis externis. Est domus composita, quia è plurimis lapidibus, cæmentis, lateribus, lignis conflata est, non quia plurimos habuit architectos. Habebant Adamus & Eva unum Efficientem, DEUM: Cainus DEUM, Parentes, solem, nec tamen hic illis erat compositior.

§. 3. *Differentiam* largitur propria Efficientis causalitas, Producitur enim ab Efficiente corpus naturale. Et ut causa-



causalitas Efficientis, quæ etiam per se constituere & influere indigitatur, communis est cum cæteris causis, ita quæ hinc causæ propria est notatur per characteristicam particulam A, & quia ad physicam determinata, restringitur ad corpus naturale. Aristoteles autem quando causam efficientem definit, unde est primum principium motus & mutationis, castigatur merito à B. D. Martini part. 1. *Metaph. l. 1. f. 9. p. 374.* cum ita disferit, Aristoteles vocabulum motionis seu *κίνησις* in definitione Efficientis adhibet, verum id nimis videtur angustum esse: cum actionibus tantum naturalibus competat. Quia igitur adhuc aliæ sunt causæ, quæ non agunt cum motu, nempe DEUS, angeli, anima hominis; statuamus non motum, sed actionem esse modum causandi causæ efficientis. *Hæc ille.* Imò ne omnibus quidem actionibus naturalibus competit, Intellectio & volitio sunt actiones naturales. Fiunt autem sine motu: Ac licet in *Metaphysicâ* actio sit causalitas efficientis; applicatio tamen cum sit ad causam efficientem corporis naturalis, recurritur ad productionem. Neq; enim aliter ab Efficiente est corpus naturale quam per productionem. Hinc iterum B. D. Martini *Exerc. Metaph. l. 1. Ep 4. p. 155.* ait: Causalitas efficientis est duplex, una respectu materiæ, quam præparat efficiens, disponit quoq; & ad formam suscipiendam reddit habitam: altera totius compositi respectu, quod producit. Et hinc luculentissimè patet, efficientis in genere causalitatem esse actionem: hanc autem nunc per productionem, nunc per dispositionem, nunc alio modo describi, pro ratione materiæ substratæ.

S. 4. **Finis** definitio constat etiam *Genere & Differentiâ.* Genus etiam causa externa est. Causa est, quia verum influxum & causalitatem exercet non movendo tantum Efficientem, instigando & extimulando, sed & amabilitatem, mediis conciliando. Ubi notandum probè, cum Aristoteles fini actionem metaphoricam adscribit, non sumi actionem incommuni pro quovis influxu: sic enim Finis verè agit, quia verè causat; sed rigorosè pro influxu solius causæ efficientis, cui influxus finalis in modo agendi similis est. Unde non ait, finem



finem per Metaphoram causare, sic enim causa non esset, sed per Metaphoram agere seu efficere, Externa est ob rationem, quam cum Efficiente habet, quia scilicet essentiam corporis naturalis non ingreditur, sed extrinsecus saltem cum Efficiente, concurrat. *Differentiam* largitur propria causalitas, quæ per voculam characteristicam *Propter* exprimitur. Præpositio hæc (*propter*) finem significat ait *Scalig. Exerc. CCL. 1.* ubi iterum restrictio fit ad corpus naturale, quia enim hoc cognoscendum per ea, per quæ constituitur, constituitur autem per causas internas & externas, hæc etiam omnes sicquæ; adeo finis quoque à Physico cognoscendæ sunt, si rerum suarum fatigisse videri vult.

## Caput Secundum

*Explicans*

### Divisiones Efficientis & Finis,

*quæ sunt*

Efficiens dividitur I. in *Universale & Particulare*, *Universale est*, quod ad unum & certum corpus naturale producendum determinatum non est. Estquæ; vel *primum*, quod supremum est & cuius influxu cuncta corpora naturalia producuntur, ipsum verò superioris causæ influxum ferre nequit. Tale est DEUS, à quo corpora naturalia omnia & singula; vel *secundum*, quod non planè supremum est, & cuius influxu multa quidem corpora naturalia producuntur, sed ita, ut & hoc ab influxu superioris causæ dependeat. Talia sunt corpora cœlestia, quæ in corporum naturalium generationes & corruptiones influunt, sed ita ut adhuc sub dominio DEI sint. *Particulare est*, quod ad unum & certum corpus naturale producendum determinatum est. Sic homo tantum hominum, non lapidem, non arborem, non equum, non leonem generat.

II. In *Remotum & Proximum*. *Remotum est*, quod corpus naturale mediate & aliarum causarum interventu producit. Sic Sol est causa remota hominis, equi &c. *Proximum*, quod corpus naturale immediate & sine alia cum causarum inter-

ei interventu producit. Sic homo est causa proxima hominis, equus equi &c.

III. In *Principale & instrumentale*. *Principale* est, quod corporis naturalis productionem per se intendit, nec ad producendum illud ulli alii causæ inservit. Sic parentes sunt principalis causa filii, equus generans equi genti &c. *Instrumentale* est, quod corporis naturalis productionem per se non intendit & ad producendum illud principali inservit. Sic Spiritus & calor sunt instrumentum generanti ad productionem geniti inservientia.

IV. In *Totale seu solitarium, & Partiale seu Socium*. *Totale seu solitarium* est, quod solum sufficiens est ad corpus naturale producendum, nec alterius similis operam requirit. Sic DEUS ut causa solitaria in principio creavit coelum & terram, sic & causæ solitariae sunt plantæ, cum generant, aurum cum se multiplicat, venenum cum sibi simili gignit. *Partiale & socium* est, quod solum sufficiens non est ad corpus naturale producendum, sed alterius similis operam & concursum requirit. Sic causæ sociæ producendi hominis sunt mas & foemina, equi equus & equi, asini asinus & asina, galli gallus & gallici &c.

V. In *Per se & per accidens*. *Per se* est, quod ex intentione corpus naturale producit. Sic homo generans hominem perfectum causa per se est, quia effectum illum intendit. *Per accidens* est, quod incidenter & sine intentione corpus naturale producit. Sic homo generans hominem monstruosum causa per accidens monstri istius est, quia illud non datâ operâ, sed incidenter producit. FINIS dividitur in *Universalem & Particularem*. *Universalis* est, vel absolutè talis, cujus gratiâ totum mundi Systema à DEO creatum, hucusq; conservatum & porro conservandum est. Talis est gloria DEI, omnia enim propter unum illud ens sunt, quod non est propter aliud præter se; vel respectivè talis, cujus usui totus mundus cum omnibus suis partibus inservit, Talis est homo mundi Epitome, & naturæ delitiæ. *Particularis* est, ad quem tanquam bonum suum res quævis in suo genere è naturæ præscripto tendit. Sic finis hominis est sapere, Solis lucere &c.

§. I. Cir-

§. I. Circa divisiones causarum efficientium non immerito prænotamus, esse quædam, in quibus illæ inter se conveniunt, quædam, quibus à se invicem differunt. Conveniunt singulæ in influxu, omnibus communi; differunt, in influxûs modo singulis peculiari. Non opponuntur sibi in puncto causæ, sed in puncto causæ talis & talis. Præterea dicimus, ipsas enumeratas efficientium divisiones rationi instituti nostri maxime sufficere ac respondere, nec abundare nec deficere, quod res ipsa testatur. De cætero agimus hîc de universalitate & particularitate non ratione essentia, sed ratione influxûs. Influunt enim quædam causæ, ceu rectissime *B. Sperlingius in Instit. suis p. m. 175.* id deducit, universaliter ad omnium corporum naturalium productionem; quædam verò particulariter ad unius saltem generationem. Distingvenda ergò hæc sunt & suum cuiq; dandum, suum causæ universali, suum particulari. Homo cum generatur, influunt Parentes, Sol, DEUS. Sed aliter Parentes, aliter Sol, aliter DEUS. Parentes effectum determinant & specificant: Sol movet, instigat, sed determinare & specificare nequit; DEUS juvat, conservat, gubernat, non autem prædeterminat. Equus cum fit, DEUS agit, Sol agit, equus agit; Equus determinat, Sol instigat, DEUS conservat. Unde causæ particulares nisi moveantur & adjuvantur ab universalibus, nihil agunt. Quod oppidò quam luculenter patet hoc hyberno tempore, quo plantæ atq; arbores pullulare non possunt, sed mortuæ quasi dulci fruuntur quiete. Incrementa verò cum capessit cœlestis ille influxus, plantæ etiam & arbores novas produnt vires & fœnore largo furculos, folia, flores, fructus producunt. Quam in rem *Fernelius l. 1. de abd. caus. c. 2.* scribit, Appetente vere cum nos illorum (siderum) vis revisit, multas rerum novationes animadvertimus, emergere pleraq; omnia ac exhilarari; & quia vere calor redit omnibus, fæta esse & succiplena omnia, herbas, fruges, arbusta flores gemmasq; trudere, & foliorum viriditate vestiri; animalia amoris stimulis incitari, eâ quidem ratione, quam Poëta cecinit:

Ver adeò frondi nemorum, ver utile sylvis.

B

Vere



Vere tument terræ & genitalia femina poscunt,  
Tum Pater omnipotens fœcundis imbribus æther  
Conjugis in gremium latè descendit, & omnes  
Magnus alit magno commissus corpore fœtus,  
Avia tunc resonant avibus virgulta canoris;  
Et venerem certis repetunt armenta diebus.

Censetur idcirco Ver omnium temporum esse saluberri-  
mum gignendis, augendis, servandisque rebus, unum omnium  
maximè opportunum. Contra anno Solis recessu fenescente  
plurima occidere, omnium certè vires marcescente calore  
frangi; hinc autumnum haberi perniciosum. Atque hæc quidem  
Sol annua vicissitudine designat. Unde conspicitur, quanta  
vis siderum sit in hæc inferiora; nulla verò sine virtute causæ  
primæ potentissimæ, summæ & præsentissimæ, à qua omnia, in  
quæ omnia, per quam omnia, ad quam omnia, quæque super  
omnia.

§. 2. Consideranda deinde ratio causæ remotæ juxta atque  
proximæ est, ne tamen illa huic præferatur. Per hanc enim  
physica nostra scientia audit, cum scire sit rem per causam, non  
remotam, sed proximam cognoscere. Ipsa corpus naturale  
immediate producit, quemadmodum remota mediante aliis  
causis. Hinc *B. D. Sennertus in Hypomn. c. 1. p. 366.* Coelum, in-  
quit est causa communis omnium sublunarium generationi in-  
serviens. Itaque pro proximè spontè ortorum solum poni non  
potest, sed coelum & spontè ortorum & eorum, quæ non spontè  
oriuntur generationem æquè suo modo promovet, neque ratio  
dari potest, cur spontè natorum generationem potius promo-  
vere debeat, quam non spontè natorum. Usque adeò igitur cum  
ranæ, vermes, mures, metalla & similia generantur, malè ad  
Solem aliasque stellas res præcipuè defertur.

§. 3. Porro intendit per se Causa *Principalis* corporis na-  
turalis productionem, & instrumentum, si quo utitur dirigit;  
*Instrumentalis* verò effectum per se non intendit, & à principali  
dirigitur. Quæ duæ causæ maximè differunt & quidem fine  
atque agendi modo; Illo, quia altera finem per se intendit, al-  
tera non; Hoc, quia altera dirigit, altera dirigitur. Hinc  
non

non dicendum, calorem efficere vermes, ranas, mures, pullos  
gallinaceos, sed princeps causa indaganda est. Elevatio in-  
strumentorum vulgaris vel nulla est, ut debeat virtus aliqua  
& nobilitas instrumento imprimi à principali causâ; vel sub-  
ordinationem tantum causæ principalis & instrumentalis im-  
portat, quæ tamen principalem & ipsa præsupponit & instru-  
mentalem cum effectu non adæquat.

§. 4. Ulterius differt causa *Totalis* seu *solitaria* à *Partiali*  
seu *sociâ*, quod illa ad productionem corporis naturalis non  
requirat alterius similis operam, hæc autem cum maximè. Sic  
mineralia & plantæ causæ solitariae sunt, brutum & homo so-  
ciæ, illa enim sexu destituuntur, quo ista gaudent. Sicut ibi  
unum individuum alterum individuum generat, hic duo unum:  
Causæ enim sociæ licet ratione essentiae numericae, imò quan-  
doque etiam specificæ, distinctæ omninò sint, ratione tamen influ-  
xus stant pro unâ, adeò quidem, ut una illarum solitariè sumta  
par non sit operi producendo. Unde mas sine simili nihil præ-  
stat, nec fœmina absq; mare. Ut adeò frustra sint, qui quærere  
solent, an à Patre an à Matre veniat anima? quam partem Pa-  
ter, quam Mater det. Non sunt disjungenda, quæ conjunctim  
influunt. Cur non idem quærunt de duobus equis currum  
trahentibus, aut de tribus hominibus unum lapidem moven-  
tibus?

§. 5. Tandem causa *per se* à causa *per accidens* differt, non  
in eo, ac si hæc æquivocè sic dicatur minimèq; agat, quod explo-  
sum jam dudum est, sed quod causa per se cum intentione cor-  
pus naturale producat, causa verò per accidens incidenter &  
citra intentionem. Unde & hæc & illa duo dicit. Illa influ-  
xum & intentionem. Sic homo generans hominem perfe-  
ctum, non tantum influunt sed & perfectum quid intendit: Hæc  
influxum & intentionis absentiam. Sic pater generans filium  
monstruosum influunt sanè, generat & multiplicat se. Cum verò  
natura intendat, id quod est perfectissimum, non imperfe-  
ctum non mutilum & mancum, præter spem & intentionem,  
fit, ut Patrem suum conterreat infans, ceu id deducit *B. Sperlin-*  
*gii* l. c.

§ 6. Cæterum, quemadmodum divisiones causarum efficientium in ipsis corporibus naturalibus, quæ diversa diversas, eadem easdem aut diversas causas habeat, dedimus fundatas; sic & divisionem causæ finalis in iisdem, in quantum illa instituto nostro inservit, fundamus. Hinc finem *universalem eundemq; absolutè talem* constituimus DEI Optimi Maximi gloriam. Universa enim propter seipsum operatus est Dominus, Omnia propter DEUM sunt, quia omnia enarrant gloriam DEI, omnia ducunt ad DEUM & ex omnibus cognoscitur DEUS bonus; *respectivè talem* Hominem, compendium naturæ, utpote cui tanquam Domino suo ac Numini terreno inservit, quicquid in cœlo juxta atq; in terrâ est. Ac licet nonnulla creata videntur homini exitio magis, quam commodo esse; illud tamen per accidens fit & propter peccatum. Ubi non Natura accusanda, sed malitia deploranda, quæ contra nos armat totum hoc universum. Et si non patet ad oculum statim quomodo omnes species propter hominem factæ sunt, infirmitas nostra fatenda & natura penitiùs rimanda, non res ipsa tamen neganda est.

§. 7. *Particularem* deniq; finem cujuslibet speciei corporis naturalis quod spectat, is obscurior quodammodo est universalibus, indagandus tamen probè sedulis naturæ æstimatoribus. Sic hominis particularem finem è potissimâ facultate sumimus, quæ est sapere ac veritatem inquirere; Solis finis est lucere & diem annumq; efficere; Lunæ mensem constituere. Pulchrè admodum *Seneca Epist. 76.* Omnia suo bono constant: vitem fertilitas commendat, sapor vinum, velocitas cervum. *Quare fortia dorso jumenta fiant, quæris? quia eorum unus est usus, sarcinam ferre. In cane sagacitas prima est, si investigare debet feras: cursus, si consequi, audacia, si morderè & invadere. In id quoq; optimum est cui nascitur, quo censeretur. In homine optimum quid est? Ratio: hæc antecedit animalia, deos sequitur. Ratio ergo perfecta, proprium hominis bonum est: cætera illi cum animalibus satisq; communia sunt. Valet? & leones. formosus est? & pavones. velox est? & equi, non dico, in his omnibus vincitur. Non quare*

quæro quid in se maximum habeat, sed quid suum. Corpus  
habet? & arbores habet impetum & motum voluntarium: &  
bestiæ & vermes; habet vocem? sed quanto clariorem canes,  
acutiorem aquilæ, grauiorem tauri, dulciorem mobilioremq;  
luscinia? Quid in homine proprium? Ratio. hæc recta & con-  
summata, felicitatem hominis implevit.

## SECTIO SECUNDA

*tradens*

### Confectaria Efficientis & Finis

*quorum*

#### Primum

*ita habet*

Acquiescendum minimè est in reddendis corporum naturalium causis efficiendis in causis *universalibus*: nec in corporum naturalium generationibus, in causis *remotis & instrumentalibus*.

§.1. Et *illius & istius & huc* Patroni immane quantum à veritate aberrant. *Illius* dum non verentur statuere, solè ranas, mures, vermes & ejusmodi alia progenerare. Verum ut taceamus, sententiæ huic contrariari Aristotelem ipsum, qui unius cujusque rei causam propriam investigandam præcipit, nos contra illos ita argumentamur: Quæcunq; causæ ad unum & certum corpus naturale determinatæ non sunt, in iis acquiescendum non est. Causæ universales ad unum & certum corpus naturale determinatæ non sunt. Ergò in causis universalibus acquiescendum non est. Præclare hanc in rem *Wenrichius lib. de Monstr. c. 22. p. 103.* scribit, pauca si excipiat: Sol, inqvies, & homo hominem generant: Ita est, sed non quocunq; modo. Cælum ut generalissima est causa, ita remotissima eorum, quæ sub lunâ fiunt, quoq; remotior causa quælibet est, hoc generalior

B 3

tantum

tantum, & quoniam indeterminata & uno modo ex se agit in  
omnia, easdem vires omnibus communicat, non alias aliis,  
quas tamen ita singulae res accipiunt, ut diathesis cujusque finit.  
Quippe sicut agens agit, quomodo & quantum potest, ita pati-  
ens ut natum recipere, ita recipit. Ergo conditio propria est  
universalis agentis, ut effectum in quem communi ratione tan-  
tum influit, non determinet nec distingvat (hoc particularium  
efficientium est, à quibus certi & definiti motus principium est)  
influat tantum. Proximae causae proximorum effectuum cau-  
sae sunt, ex ut variae & differentes sunt, ita ab iisdem effectuum  
omnis varietas dependet. Ex quo manifestum est, cur haec aut  
illa, talia & non talia individua nascantur, & hoc vel illo mo-  
do, non caelo, ut causae instrumentali, sed proximis, ut mate-  
riae & agenti vicino, quaeque in his proximè in motibus valent,  
adscribendum. Agit cum omnibus caelum, cum equo equum,  
cum cane canem generat &c. Quibus gemina & in subsequenti-  
bus proponit, quae cum fructu legi itidem possunt.

§. 2. *Istius* quando ranarum, murium, vermium, metallo-  
rum & similibus generationem, Soli etiam & caeteris stellis uni-  
cè ascribunt. Contra quos verò argumentamur: Quaecumque  
causae mediatè producunt effectum, in iis acquiescendum non  
est. Causae remotae mediatè producunt effectum. E. in causis  
remotis acquiescendum non est. *Iterum*: Quaecumque causae  
scientiam non pariunt, in iis Physico acquiescendum non est. Re-  
motae causae scientiam non pariunt. E. in remotis causis Phy-  
sico acquiescendum non est. *Iterum*: Nullum ignobilius est  
causa nobilioris. Coelum est ignobilius, animata nobiliora. E.  
coelum non est causa animatorum. Quae argumenta ut invi-  
eta sunt, ita nihil solidi omnino habent adversarii, quod repo-  
nere queant. Hinc videas ipsos inter se disceptantes maximè,  
quorum alii tandem veritati victas dare manus coguntur; alii  
in erroribus suis haerere hosque cumulare malunt, quam ad veri-  
tatem accedere.

§. 3. *Hujus* quando contendunt calorè producere vermes,  
ranas, muscas, quin imò totum fermè mundum, sicque instru-  
mento, accidenti attribuunt, quod causae principali, substan-  
tiae debetur. Contra quos argumentamur: Quaecumque causae  
aliis



aliis inferviunt, in iis acquiescendum non est. Instrumentales cau-  
 sæ aliis inferviunt. E. in instrumentalibus causis acquiescendum  
 non est. *Item:* Quicquid substantiâ quavis deterius est, id substan-  
 tiam nullam producit. Accidens substantiâ quavis deterius est. E.  
 accidens nullam substantiam producit. In quibus argumentis re-  
 futandis quò majore fervore occupantur adversarii, cò minus præ-  
 stant. Videas hic alios subsidium quærerere fugâ ad Deum novâque  
 instrumentorum & accidentium elevatione; alios instrumento-  
 rum separatorum introductione; alios nudâ rei asseveratione.  
 Quos singulos refutat solidissimè *B. Sperlingius in Instit. suis l. 1. c. 5.  
 q. 4.* & vel ex ipsorum hypothesebus atq; asseclis, cum primis verò  
 rei veritate.

### Secundum.

**Causa socia requirit operam similis non  
 tam similitudine essentia, quàm influxus.**

Fieri quidem volebat Naturæ Rector in naturæ operibus, ut  
 causa socia concurreret cum operâ similis similitudine essentia,  
 sicq; homo non misceretur canis, canis lupo, asinus equæ; Sed par-  
 tim propriâ animalium salacitate, partim vano hominum ausu atq;  
 instinctu ex asino & equâ mulus, ex equo & asinâ hinnus, ex par-  
 do & leonâ, leopardus, ex lupo & pantherâ lycopantherus, ex gallo &  
 pavone gallopavo nascitur. Homines enim, quæ sententia est *B. Sperl.  
 l. c. 9. 5.* novitatis avidi ipsa animalia sæpè ab hac pravâ commistione  
 abhorrentia, incentivis veneris ad coitus illos compulerunt. Anima-  
 lia magnitudine non multum discrepantia & gestationis tempore  
 paria selegerunt, sociam à DEO & Naturæ concessam sejunxerunt,  
 aliamq; diversæ speciei substituerunt, variisq; artificiis ardorem ve-  
 neris excitârunt, congressumq; detestandum & partum abominabi-  
 lem effecerunt. Neq; id satius erat, sed ipsi beluis se commiscuere,  
 ausuq; horrendo monstrorum partuum numerum adauxerunt.  
 Pudet & illius & hujus rei exempla proferre, ejus qui legere deside-  
 rat, adeat *Job. Baptistam Portam l. 2. Nat. c. 12. alios.*

### Tertium.

**Agentia naturalia actionum suarum inten-  
 dunt & cognoscunt finem.**

Negat



Negat *Franciscus Svarcius* *diff. 23. Sect. 10, & cum hoc Thomas 3.*  
*contra gentes c. 25, Conimbricenses l. 2. cap. 9. q. 2. art. 2. alii,* agentia  
 naturalia actionum suarum non intendere & cognoscere finem, sed  
 DEUM tanquam primum agens actiones ad finem à se præcognitum  
 dirigere. Quam sententiam probant & illustrant simili quodam  
 à sagittâ desumpto, quæ licet motus sui ignara sit, impetu tamen &  
 directiones jaculantis in scopum tendat. Verum, antequam ad hoc  
 respondeamus, probamus supra positum nostrum theorema *Primò*  
*ab appetitu agentium naturalium h. m. Quidquid appetit finem,*  
*eundem etiam intendit & cognoscit.* Atqui agentia naturalia ap-  
 petunt finem E. Major ex eo constat, ignoti enim nulla cupido.  
 Et nota hic insuper, triplicem dari appetitum naturalem, sensua-  
 lem & rationalem, quem triplex comitatur cognitio, naturalis, sen-  
 sualis, rationalis. Naturalis juxta *B. Sperlingium* est, cum finis sub  
 ratione boni cognoscitur per naturam à Creatore indultam. Sensu-  
 alis, cum finis sub ratione boni noscitur, per sensus à Creatore da-  
 tos: Intellectualis deniq; cum non saltem finis sub ratione boni  
 cognoscitur, sed etiam proportio & habitudo mediorum ad obti-  
 nendum illum ponderatur. Jam verò cum triplicem illum appe-  
 titum concedant Aristotelis Interpretes, concedant etiam oportet  
 triplicem cognitionem. Hinc agentia naturalia intellectu destitu-  
 ta, si sensitiva fuerint, appetunt fines appetitu nunc sensitivo, nunc  
 naturali, prout objecta appetibilia variant, & proinde cognoscunt  
 fines cognitione nunc sensuali nunc naturali. Si autem fuerint non  
 sensitiva & inanimata, appetunt quidem fines, sed appetitu saltem  
 naturali, & proinde cognoscunt eosdem cognitione tali, qualis co-  
 mitari solet appetitum naturalem. Quæ singula ex naturâ oppidò quæ  
 luculenter patent. *Deinde ab effectu Naturæ: Quæcunq; opera certa*  
*figurâ, certâ quantitate, certâ conformatione constant & eodẽ sem-*  
*per modo, nisi adsit obstaculum, fiunt, illa opera non sunt causæ cæ-*  
*cæ, sed scientis & cognoscentis.* Atqui Opera naturæ &c. E. Major. Quidquid enim  
 eodem semper modo agit, illud temere & inconsultò non agit, sed sapienter. Mi-  
 nor naturam spectanti manifesta est. *Tertiò ab appetitu mediorum: Quidquid*  
*appetit media fini consequendo valdè proportionata, id intendit finem.* Atqui  
 agentia naturalia &c. E. Major. Media enim habent ordinem & respectum ad fi-  
 nem & appetuntur propter finem. Minorem iterum natura confirmat. *Deniq; ab*  
*absurdo: Si agentia naturalia non intendunt actionum suarum fines, sequitur, quod*  
*sint effectuum suorum causa per accidens. Sed posterius est absurdum E. & prius.*  
 Majoris connexionem probat in dolis causæ per accidens supra tradita. Quibus &  
 aliis rectè ponderatis, faciliori negotio ad ea, quæ reponi solent, responderi potest,  
 quæ cum nobis jam prolixioribus esse non licet, ipsi conflictui reservamus.

**D**um de fine Tuos producis ritè labores,  
Qvi sic pro docto fine fuere Tibi.  
Apprecor, ut tali qua nunc ratione laboras,  
Sic pro fine DEI gratia grata fiet.

*Eximio Dn. RESPONDENTI,*

*Auditori suo assiduo*

*L. Mq̄s adj.*

**Johannes Andreas Qvenstedt,**

SS. Theol. D. P. P. & Elector.

Alumn. Ephor.

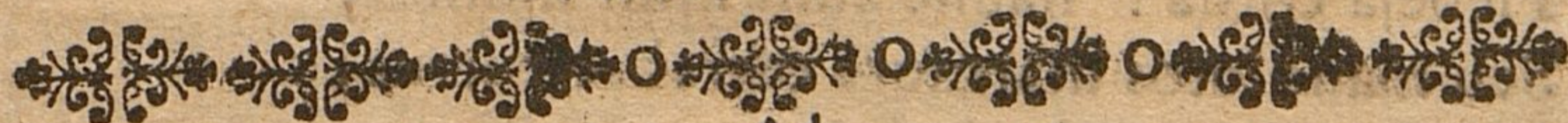


**I**ngenii vires vegeti DOCTISSIME rursus  
*Mi HOFFMANNE Tui non sine laude probas;*  
Dum cathedram scandis Doctorum, verbaq̄ docta  
Disferis in medium: gratulor ergo Tibi.

*L. M. Q.*

**CONSTANTINUS Siegra / SS. Theol.**

D. & P. P. Facult. Philos. h. t. Decanus.



Ad

*Præstantissimum Juvenem,*

**H O F F M A N N U M,**

**Nordhusâ-Cheruscum,**

*publicè disputantem.*

**H**OFMANNE, efficiens naturæ & finis haberi

Quæ deceant, doctâ cum ratione putas.

Sed pia dum Soboles causas scrutaris & usus

Matris, ab ipsâmet grandia dona capis.

Viderat hoc Pallas, simulatq̄; hunc, inquit, amavi,

Et sibi de merito præmia digna feret.

*benevolentia testanda f.*

**OTHO PRÆTORIUS, P. P.**

**C**

*Ad*

*Ad Præstantissimum*  
**DN. RESPONDENTEM.**

**N**aturale homini est verum cognoscere causas,  
Velle, nec in turpi fugere lumen humo.

*Hic mos Bruta sui ventris subjecit orexi.*

*Absit ab Aonio Murtia pigra jugo:*

*Otia dant nobis spetiosa negotia, quando*

*Ad naturales exspatiamur opes.*

*Exspatiare, precor! felici tramite! tali*

*HOFFMANNE ad Clarias tramite curris aquas:*

*faciebat M. L. Q*

*M. Samuel Schelgwigius,*

*Guranus Silesius.*

**Q**vousq; Sacro fascinata terrarum,  
Splendore cæcis occupabimur curis,  
Plebeja corda? stabile cum nihil mundo,  
Seu mane lotos marmore extrahat currus,  
Seu ferus intret Phœbus æqvor, aspectet.  
Pereunt opes, arcæq; divitis census,  
Crœsiq; gazæ: præterit virescentis  
Honos juventæ: quod benignior vultum  
Hodiè dedit Fortuna, cras furens aufert.  
Volitant citatò temporum vices curru,  
Raptantq; vanis quod laboribus mersum est.  
Non sic serenus quos Diespiter blandò  
Oculò aspicit, superq; lucidas ardens  
Evexit astrorum vias vigor mentis.  
Illos sagaci melior instruit nisu  
Virtutis ardor, indolesq; divina.

Stat

Stat irretortō Splendidum gradu magni  
 Decus ingeni, vibratq; luminis vires.  
 Qualis superbas inter ilices altum  
 Extollit ornus verticem, & caput cœlo  
 Procera condit: taliter ferit nubes  
 Sapientiâ artibusq; pectus excoctum,  
 Jovemq; mens propago siderum tangit.  
 O ter beatos, qveis adire sacratum  
 Penetrare Sophiæ contigit: qvibus doctam  
 Sprevisse turbidæ ut minas qveant Sortis,  
 Concredidit supremus arbiter mentem!  
 HOFFMANNE, doctarum jubar Camœnarum,  
 Spes certa Phœbi, Te scientiæ haud segnis  
 Instigat ardor artiumq;, rejectis  
 Vanissimi curis, laboribus, vulgi:  
 Te vera laus fatigat arduum Pindi  
 Superare montem, & mancipare doctrinæ,  
 Non vanus auribus loqvar tuis augur:  
 Doctrina plebi segregabit exemptum,  
 Feresq; pretium vigiliis tuis dignum.

*Scrib. amico*

M. Fridericus Beselius.



Sonnet.

**W**ie pflegt ein Sterblicher nach Sterblichkeit zu jagen!  
 Sucht anders nichts als nichts und einen leeren  
 Schein /

Lasse die Vernunft der Lust stets unterthänig seyn:  
 Ein Daumen-dickes Bret muß seine Hoffnung tragen/  
 Wenn Eol und Neptun bis andie Wolcken schlagen  
 So wälzt Er Tag- und Nacht den ungewälzten Stein/  
 Und fühlet steten Durst ie mehr Er füllet ein!

Cz

Wohl



Wohl dessen edler Sinn sucht anders sein Behagen!  
Du meiner Freunde Zier/ Du gehst die rechte Spur/  
Und fragst warumb. und wer gebildet die Natur/  
Und alles was uns nur zuschauen stehet offen.

Latonen Sohn windt Dir durch der neun Swestern-  
Schaar/

Den stets-begrünten Kranz umb dein verdientes Haar.  
Wer sagt daß Hoffmann nicht das rechte Ziel zu hoffen?

Mit diesen beehrte glückwünschend  
seinen sehr werthen Freund

M. David Schindler/ von Liegnitz  
aus Schlesien.

Er keinen Fleiß nicht spart der Tugend nach zu jaen/  
Der wird durch Fama Macht ans Sternen- Feld  
getragen:

Denn wer die Tugend liebt/ der hat es recht verdient/  
Daß seines Namens- Lob zu allen Zeiten grünt.  
Drum wol/ mein Hoffmann/ Dir! Der Du bisher  
getrachtet

Nach dem was rühmlich ist/ und irdisches verachtet:  
Es hat Apollo Dir/ auff den verdienten Lohn/  
Von Daphnus grünen Laub bestellet eine Cron.

Dieses Schrieb zu Ehren Seinem viel-  
geehrten Herrn Bruder

Johannes Fridrich Deißler /  
von Liegnitz aus Schlesien.



99 A 6919

ULB Halle 3  
002 631 202



56.

Reho. ✓

VD17

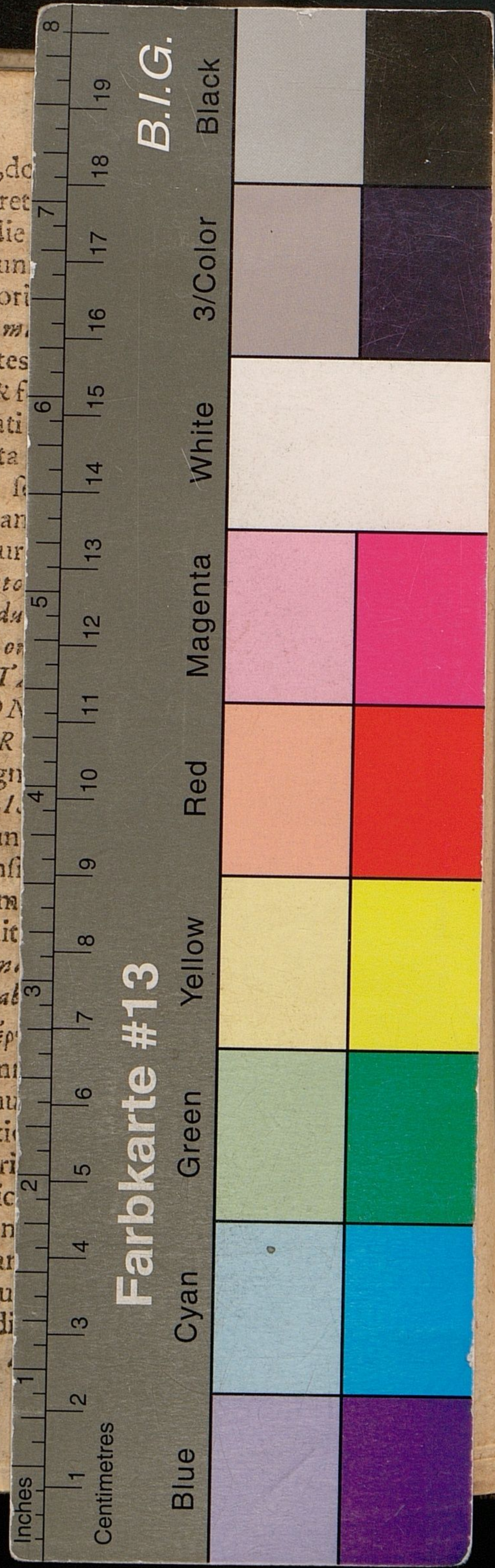


DISP  
TO





uit, de  
ueret  
odie  
mun  
glori  
an m  
tates  
& f  
itati  
outa  
r, f  
man  
ntur  
buto  
undu  
est o  
NIT  
SON  
ER  
ign  
LLI  
gun  
enfi  
com  
ndit  
um  
hab  
avé  
im  
dhu  
rati  
pori  
edic  
tion  
trar  
e, qu  
le di  
N



DISPUTATIO PHYSICA  
*De*  
**EFFICIENTE**  
**ET FINE,**

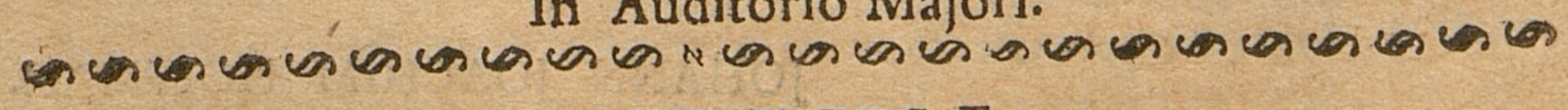
*Quam*  
Divinâ adspirante Gratiâ  
In Florentissimâ VVittebergensi Academia,  
**PRÆSIDE**  
**VIRO**

*Plurimum Reverendo, Praclarissimo Excellentissimoq̃*  
**DN. CONSTANTINO Ziegler/**  
SS. Theol. D. Physices Professore Publico longè  
dignissimo, atq̃ve Amplissimæ Facultatis Philoso-  
phicæ h. t. DECANO Spectatissimo,

**DN. Patrono, Præceptore ac Promotore**  
maximoperè devenerando,  
*placide συφιλοσοφέντων διαquisitioni publicè*  
*subjicit*

**JOHANNES JOACHIMUS HOFFMANNUS,**  
Nordhusâ-Cheruscus.

*Ad diem VIII. Febr. Horis Matutinis*  
In Auditorio Majori.



**WITTEBERGÆ,**  
Excdeubat JOH. RÖHNERUS, Acad. Typogr. 1665.

