

1690, 2
7/1

Q. D. B. V!
THESES ASTRONOMICÆ
DE
SOLE ET LUNA,

Quas
Consensu Amplissimæ Facultatis Philosophicæ
Sub PRÆSIDIO

VIRI NOBILISSIMI, AMPLISSIMI
atq; EXCELLENTISSIMI

DN. M. JOACHIMI
ROSENOVII,

Mathem. Profesforis Ordin. Academiæ
Gryphicæ Senioris & Amplissimæ Facultatis Philos.
h. t. Decani Spectabilis,

PATRONI SUI FILIALI OBSERVANTIA
COLENDI,

d. 7. Februarii, A. 1690.

Exercitii, causâ ventilandas proponet,

GEORGIUS CHRISTOPHORUS
GEBHARDI.

(*****)

GYPHISVVALDIÆ,

Litteris DANIELIS BENJAMINIS STARCKII,
Regiæ Academiæ Typographi.

SOL est fons caloris. *THES. I.*

II.

Credibile quoque est, eundem esse principium motus.

III.

Et rectorem Systematis planetarii.

IV.

Corpus Solare est globosum.

V.

Et terrâ majus 166 $\frac{2}{3}$.

VI.

Magnitudine superat Planetas, etiam simul sumtos,
vel ad minimum æquat.

VII.

Sol semper oritur, & semper occidit.

VIII.

Idem prius videtur, quàm oritur.

IX.

Et splendet, postquam occidit.

X.

Plerasque noctes suo lumine illustrat.

XI.

Solis ignis est formalis.

XII.

Multæ dantur maculæ in corpore Solari.

XIII.

Multæ etiam faculæ.

XIV.

Utræque videntur esse constantes.

XV.

Sol fere est in medio nostri Systematis.

XVI.

Locum centri tamen non occupat.

XVII. Idem

XVII.

Idem rectè statuitur moveri.

XVIII.

Veritas itaque dictorum S. Scripturæ stat immota.

XIX.

Ejus radii ad fixas non pertingunt.

XX.

Sol quando culminat, minimus apparet.

XXI.

Maximus videtur in ortu & occasu.

XXII.

Si Sol in loco Lunæ esset, terra in nihilum redigeretur.

XXIII.

Sin, quo una fixarum est, tota rigesceret.

XXIV.

Distat verò nunc à nobis longissimè in æstate,
brevissimè in hyeme.

XXV.

Qvo remotior est, eo plus caloris nobis largitur,
& qvo propior, eo minus.

XXVI.

Tota Solis superficies nobis apparet, secus quàm
fit in luna.

XXVII.

Hieme nostrâ terra plus luminis accipit à Sole
quàm æstate.

XXVIII.

Sol etiam se ipsum gyrat.

XXIX.

Unde in eandem cum ipso plagam totum nostrum
Systema gyrari statuendum.

XXX.

Sed non ubiqve eadem celeritate.

XXXI. Spa-

XXXI.

Spatio fere 14. dierum eandem rursus maculam
conspicimus in Sole.

XXXII.

Unde motus ejus gyrativus censetur absolvi in-
tra dies circiter 27.

XXXIII.

Eclipsis Solaris semper est in novilunio.

XXXIV.

Tempore passionis Dominicæ fuit vera, & tota &
longa Solis eclipsis, sed præternaturalis.

XXXV.

Solis lumen directum interveniente Lunâ, ut pluri-
mum partialiter, interdum totaliter nobis aufertur.

XXXVI.

Quod vero & in maximâ Solis eclipsi quandoque
aliquid luminis videamus, illud fit ope refractionis.

XXXVII.

Nulla datur eclipsis Solaris totalis cum morâ.

XXXVIII.

Nec datur quæ sit universalis.

XXXIX.

Sol magis absconditur, cum Luna est in perigæo,
quàm cum est in apogæo.

XL.

Sol sæpius partialiter eclipsatur, quàm Luna.

XLI.

Eclipses Solaris & Lunaris differunt toto cælo.

XLII.

Eclipsium Solarium non eadem est ubique facies.

XLIII.

Occidentalior pars in Sole prius eclipsatur & illu-
stratur, quàm orientalis.

XLIV. Ecli-

XLIV.

Eclipsis Solaris ultra duas horas durare nequit.

XLV.

Eclipsis Solis in terrâ est eclipsis terræ in Lunâ.

XLVI.

Eclipsis Lunæ in terrâ est eclipsis Solis in Lunâ.

XLVII.

Eclipsis Lunaris semper accidit in plenilunio.

XLVIII.

Luna in eclipsi etiam totali nonnunquam illustratur, sed ope tantum radiorum Solis in aëre refractorum.

XLIX.

Qvo minor est latitudo Lunæ, eo major est ejus eclipsis.

L.

Luna pars orientalis prius eclipsatur & illustratur quàm occidentalis.

LI.

Luna patitur nonnunquam eclipsin nobis conspicuam, cum Sol adhuc super horizontem nostrum versatur.

LII.

Eclipsium Lunarium eadem est ubiqve facies.

LIII.

Major & diuturnior est eclipsis Lunæ in terrâ, quàm terræ in Lunâ.

LIV.

Cum Luna in apogæo Soli diametraliter conjungitur, relinquit nobis conspiciendum circumcirca quendam Solis nubem.

LV.

Maxima Lunæ eclipsis est quatuor horarum.

LVI.

Luna se ipsam privat lumine, & à terrâ etiam illo privat.

LVII. Plu-

LVII.
Plures observantur Lunæ quàm Solis eclipses.

LVIII.
Luna est Sphærica.

LIX.
Eadem est corpus opacum.

LX.
Alterum ejus hemisphærum à terricolis nunquam totum fuit conspectum.

LXI.
Luna est tantum planeta Secundarius.

LXII.
Distat à nobis circiter 59. diametros terrestres.

LXIII.
Tria habet centra, unum gravitatis, alterum motûs, tertium magnetismi.

LXIV.
Dantur montes in Lunâ.

LXV.
Multæ apparent nobis maculæ & faculæ in Lunâ.

LXVI.
Pleræque maculæ lunares semper apparent nobis eadem, solares verò non item.

LXVII.
Videntur interdum mutasse nonnihil suum locum.

LXVIII.
Superficies Lunæ est aspera, ut superficies terræ.

LXIX.
Luna libratur circa proprium axem.

LXX.
Luna semper est plena.

LXXI.
Luna nunquam minus luminis habet, quàm cum nobis apparet lucidissima.

LXXII. Ea.

LXXII.

Eadem nunquam plus luminis habet, quam cum nobis videtur maximè obscura, tamen extra eclipsin.

LXXIII.

Quando terra habet novilunium, tunc luna habet pleniterrium.

LXXIV.

Quando terra habet plenilunium, tunc luna habet noviterrium.

LXXV.

Luna nec crescit nec decrescit.

LXXVI.

Pariter apparet terra Lunæ, quemadmodum Luna apparet terræ.

LXXVII.

Si luna esset concava, tota terra nostra conflagraret.

LXXVIII.

Luna non à Sole tantum, sed etiam à terrâ illustratur.

LXXIX.

Illustratur autem semper ultra dimidium à Sole.

LXXX.

Interdum etiam plus caloris accipit à Sole, quam terra.

LXXXI.

Ut luna noctem terrestrem, ita terra noctem lunarem illustrat.

LXXXII.

Luna movetur motu planetario.

LXXXIII.

Maculæ lunares librationem lunæ demonstrant.

LXXXIV.

Antipodes Selenitarum, si qui sunt, terram nunquam viderunt.

LXXXV.

Luna quando nobis hyeme videtur plena, in æstivis signis est, æstate est in hybernis.

LXXXVI.

Eadem oritur & occidit semper in hemiphærio inæqvati & justo minore.

LXXXVII. Ut

LXXXVII.

Ut dies naturalis in terra horis constat 24. sic dies naturalis in Luna constat horis 708.

LXXXVIII.

Si quis inhabitaret lunam, juraret eandem esse universi centrum.

LXXXIX.

Terram autem non circa illam ferri, sed gyrativo motu tantum pollere assereret.

XC.

Luna habet suam atmosphæram, ut terra.

XCI.

Luna majorem facit umbram in terra, quam Sol.

XCII.

In Lunam pluvias cadere, non est rectæ rationi adversum.

XCIII.

Luna est magnum & parvum luminare.

XCIV.

Parvum respectu Solis.

XCV.

Magnum respectu ceterorum luminarium.

XCVI.

Luna ad inhabitandum creditur non esse inepta.

XCVII.

Ab hominibus verò eam incoli, non est verisimile.

XCVIII.

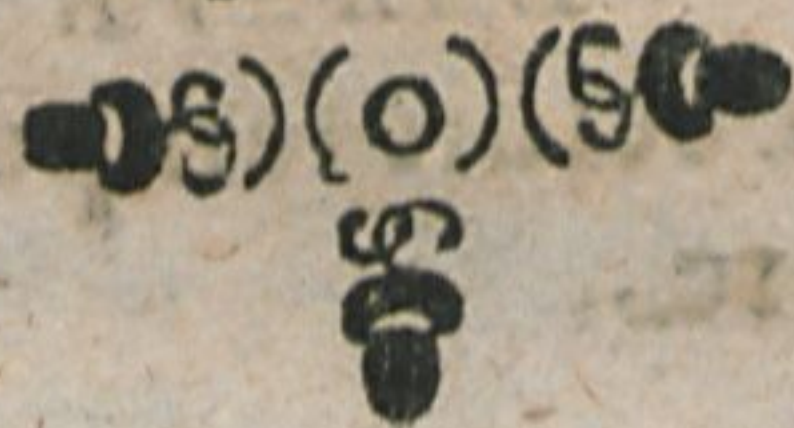
Neque etiam credibile est, lunam esse animalibus repletam ejusdem generis cum terrestribus.

XCIX.

Interim non debemus adeò bonitatem & omnipotentiam DEI constringere, ut statuamus, animalia non posse dari, quæ non sint in terra.

C.

Quia autem de illis nihil certi neque ex lumine Scripturæ neque ex lumine rationis constat, merito iudicium nostrum suspendimus.



ULB Halle
006 570 321

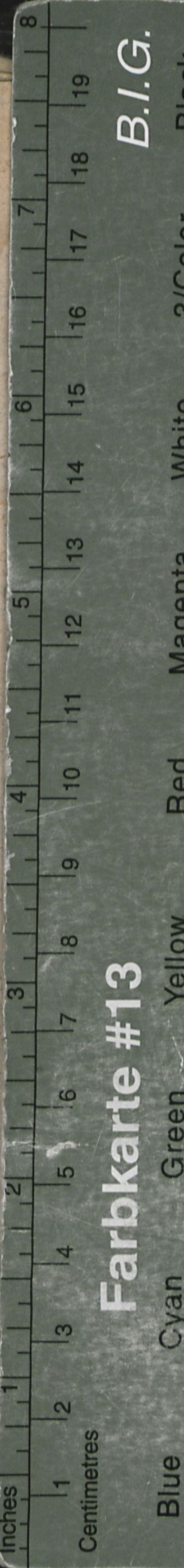
3



W 07







B.I.G.

Farbkarte #13

Blue

Cyan

Green

Yellow

Red

Magenta

White

3/Color

Black

V!

1690, 2

7

ONOMICAÆ

LUNA,

ultatis Philosophicæ

SIDIO

AMPLISSIMI

TISSIMI

ACHIMI

OVII,

Ordin. Academiæ

simæ Facultatis Philos.

ectabilis,

LI OBSERVANTIA

DI,

A. 1690.

ndas proponet,

ISTOPHORUS

RDI.

ALDIÆ,

AMINIS STARCKII,

Typographi.

