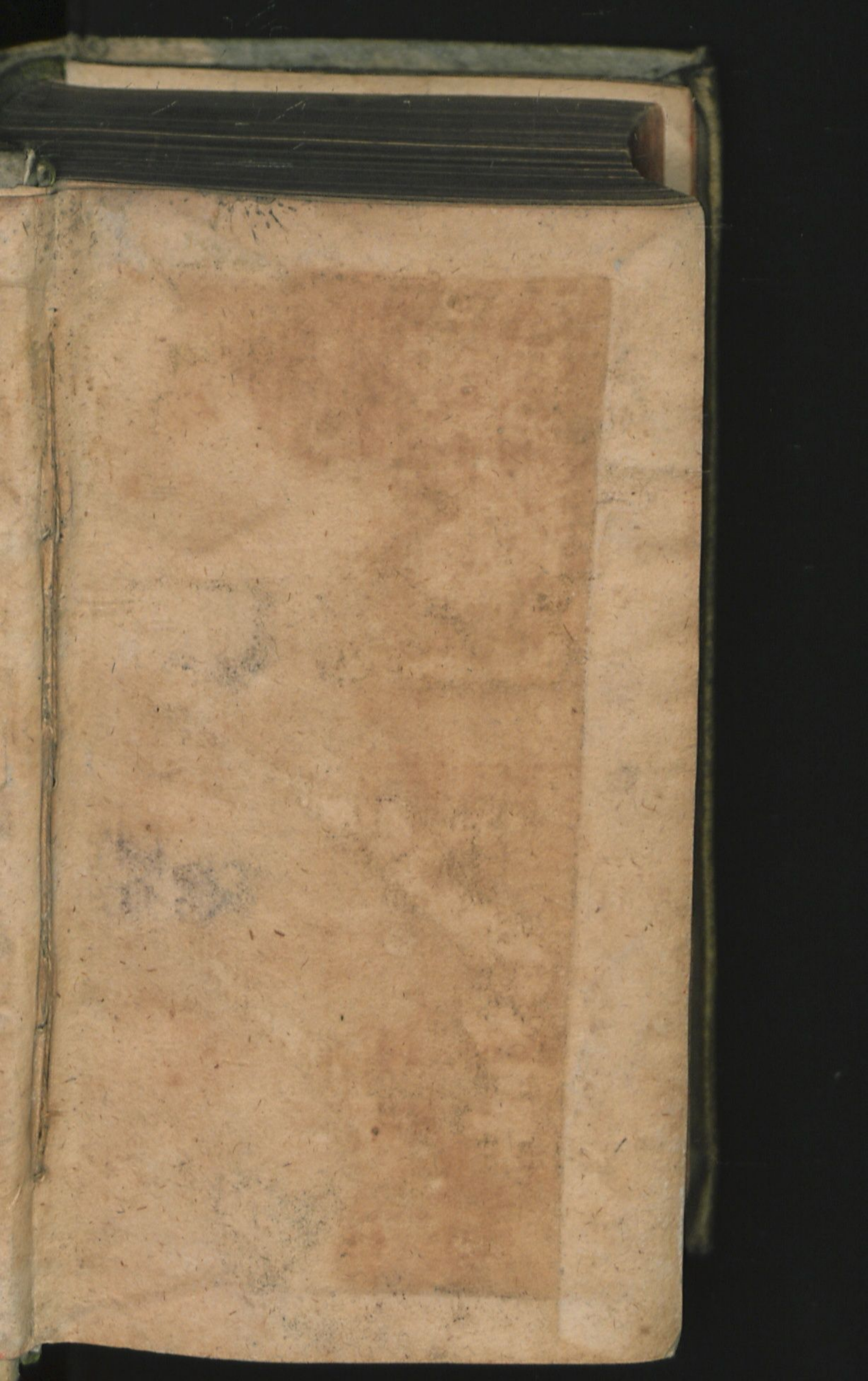
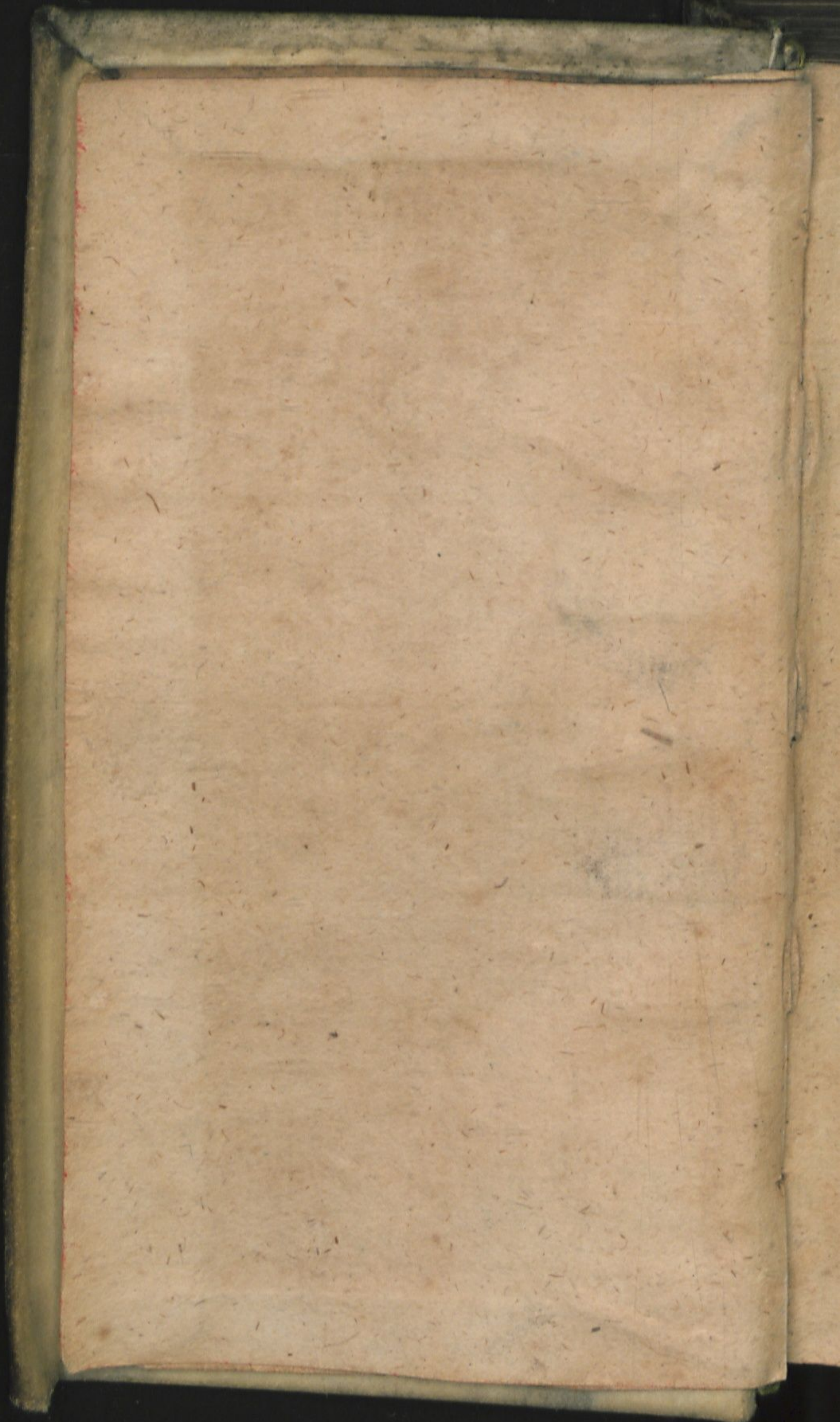






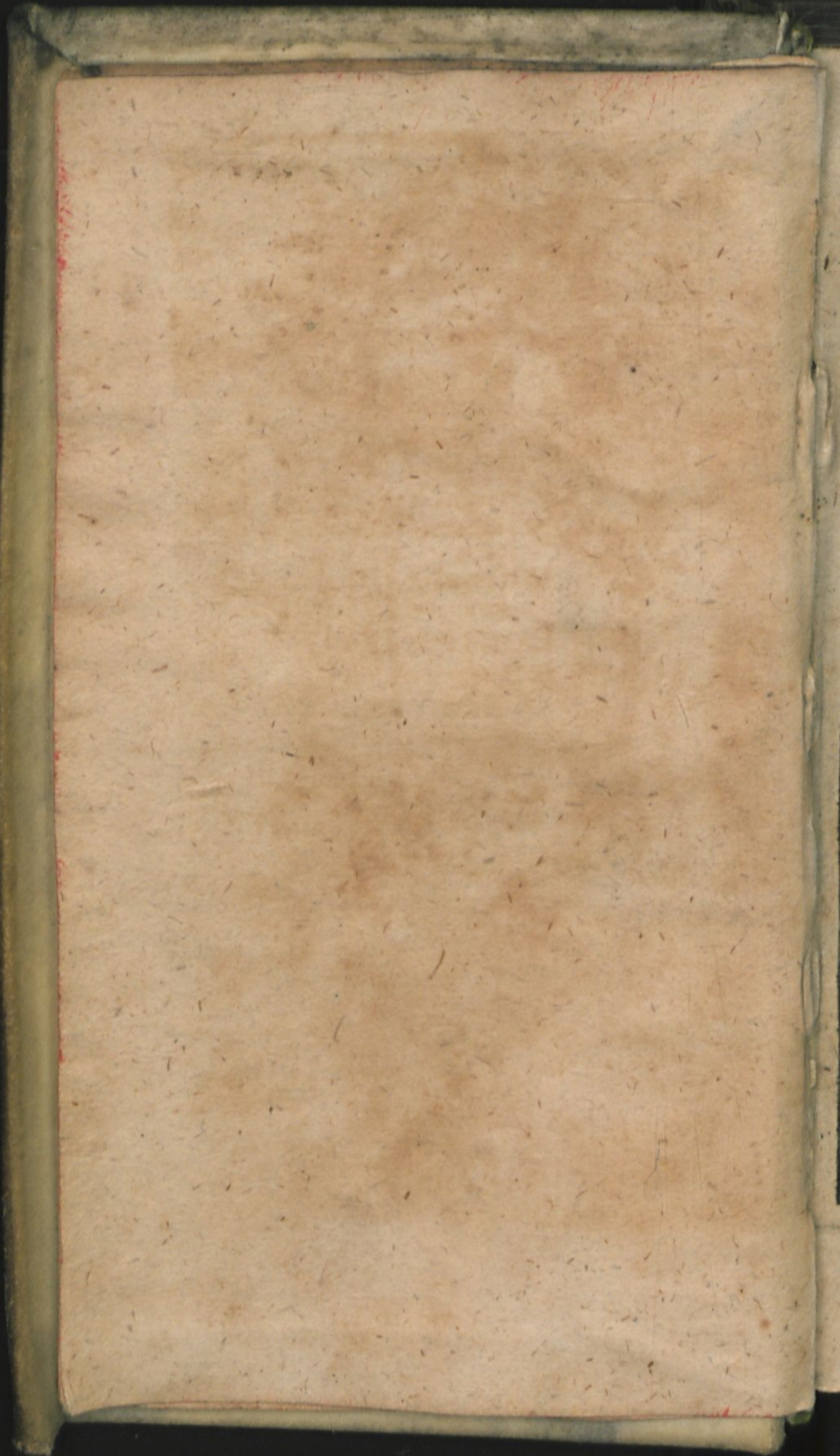
Ms. 10.^a 2







75



912
A. 2863

SYNOPSIS
POETICES
LATINÆ,

Sed

Præcepta Poetica, succinctè
tradita & explicata, captui-
que tyronum angustæ
accommodata,

Ab

ANTONIO ITTERO,
Philosophiæ Magistro & p. t.
Gymnasii Mæno-Franc-
furtani Con-
Rectore.

•(o)•

FRANCOFURTI,

Sumptibus

CASPARI WÆCHTLERI,

Typis Balthasaris Christophori Wustii.

M. DC. LIX.

2 V. N. 614. 212

POETICES

LATINA

PRO

POETICA INVENTIO

LIBRI I

DE POETICA INVENTIO

LIBRI II

DE POETICA INVENTIO

LIBRI III

DE POETICA INVENTIO

LIBRI IV

DE POETICA INVENTIO

LIBRI V

DE POETICA INVENTIO

LIBRI VI

DE POETICA INVENTIO

LIBRI VII

DE POETICA INVENTIO





PROOEMIUM.

I. **P**Oetica est facultas bene conficiendi carmina.

II. Partes eius sunt duæ.

1. De cognoscenda quantitate syllabarum.

2. De carmine, ejusque affectionibus & speciebus.

Ἐκθεσις.

§. I. **P**Oetica Græcè ποιητικὴ, à ποιέω facio, seu propius à ποιητής, quod est à ποιέω, & quidem à tertia persona, perfecti passivi ποιήτην. Dicitur aliàs *profodia*, à πρὸς ad & ᾠδὴ cantus, quasi *accentus*, quòd accentus doceat syllabarum, rectamque earum pronuntiationē. Quamvis, si accuratiùs agamus, *profodia* quæ talis, tantum quantitatem & accentum tradat, adeoque priorem tantum & generalem poetices partem exhauriat.

A 2

§. 2.

LIB. I. CAP. I.

§. 2. Poëtica commodissimè in duas partes dispescitur, quarum altera *generalis*, quæ circa syllabæ quantitatem demonstrandam occupatur; altera *specialis*, quæ, quid sit carmen, quæque eius requisita, affectiones & genera, uberius declarat.

LIB. I.

CAP. I.

De Quantitate syllabarum.

- I. Quantitas est, quâ syllaba *brevis*, *longa*, vel *anceps* dicitur.
- II. Quantitas cognoscitur seu *regulis*, seu *authoritate*.
- III. Regulæ sunt vel *generales*, quibus *plurimum*; vel *speciales*, quibus *unius* tantum syllabæ quantitas dignoscitur.
- IV. *Authoritas* est, cum ex authore probato, syllabæ quantitas demonstratur.

ẽĩđẽ

ἐκ θεοῦ.

§. 1. **Q**uantitas hinc *notionalis* est, ad similitudinem *realis*, corpori naturali inherens, efficta. Hinc syllaba cum mora quadam pronuntiata, *longa*; sine mora, *brevis*; promiscuè verò, modò cum, modò sine mora elata, *anceps* dicitur.

§. 2. Media syllabæ quantitatis cognoscendæ alii tria numerant, *regulas, accentum & auctoritatem*; sed ratio accentus, syllabæ penultimæ quantitatem demonstrans, sub regula de diminutione & analogia infra, cap. 4. nobis comprehenditur.

§. 3. Syllaba est vel *prima, media, vel ultima*, regulæ igitur vel ad plures syllabas simul pertinent, nempe aut *omnes*, aut *aliquas* saltem; suntque *generales*; aut ad *unam tantum* in specie, nempe, vel ad *primam, vel mediam, vel ultimam* determinatè, suntque *speciales*.

§. 4. Sic prima syllaba in *oculus* brevis est, auctoritate Ovidii:

Aspiciunt oculis superi mortalia iustis.

CAP. II.

Regula I. generalis.

I. Vocalis ante vocalem, in eadem di-

A 3

ctione

Etione posita corripitur. Ut: *delitiã,*
rẽus, *pĩus.*

II. Excipiuntur 1. *Genitivi nominum &*
pronominum in ius ancipites, præter
alius & solius, semper productum;
& alterius, semper correptum.

2. Verbum *fio,* literã R non acce-
dente productum, ut: *omnia nunc*
fient, fieri quæ posse negabam. Ovid.

3. Genitivi & dativi, quintæ decli-
nationis, qui E purum ante I produ-
cunt, ut *diei, aciei, progeniei.*

4. Genitivi antiqui primæ declina-
tionis, in *ai,* ut *aulai aquai,* ut & voca-
tivi secundæ declinationis in *ai & ei,*
ut *Cai Pompei* qui producuntur.

5. Nomina in *eius & oius,* antepen-
ultimam producunt, ut: *Priameia*
virgo. Troius Heros.

6. *Eheu* primam semper producit,
ut: *Eheu* quam pingui macer est mihi
taurus in arvo. *ohe,* primam nunc pro-
ducit, nunc corripit, ut: *ohe, iam satis*
est, ohe libelle.

7. O exclamatio, ante vocalem anceps est ut: *ô utinam tunc cum Lacedæmona, classe petebat.* Ovid.

Te coridon ô Alexi trahit sua quemque voluptas. Virg. 2. Eclog.

Ex dicitis.

§.1. **D**ico vocalem ante vocalem corripitur, nempe si duæ istæ vocales in eadem inveniuntur dictione, uti est in datis exemplis. Sin verò vocalis una dictionem priorē claudat; altera posteriorem inchoet, non quidem prior vocalis corripitur; sed elisa in sequentis quantitatem transit. Ut *imprecor arma armis.*

§.2. Genitivi in *ius*, in soluta oratione semper producuntur; in ligata verò sunt ancipites; quidam *alius* & *alterius* tantum hic exceptum eunt, juxta versum: *corripit alterius, semper producit alius.* Cæterum omnes modi & tempora verbi *fio*, quibus litera R non accedit, I producunt, ut *fio fiebam, fiam, fies, fias, &c.* quibus autem R accessit, corripunt, ut *fierem, fieres, fieri &c.* E purum dicitur, quod antecedit vocalis, ut in Genitivo *speciei, progeniei &c.* E verò impurum, quod nulla antecessit vocalis, corripitur. Ut in Genitivis, *rei, fidei, spei &c.*

A 4

Penul-

Penultimæ productæ in Genitivis antiquis primæ declinationis est in illo Virgilii, 3 Æneid.

Aulai in medio libabant pocula Bacchi.

Penultimæ vocativi in *ai* & *ei* longæ exemplum habet Martial.

Quod peto, da Cai, non peto consilium. Et Ovid.

Accipe Pompei, deductum carmen ab illo,

Debitor est vita, qui tibi Sexte sua.

Græca, Græcam suam quantitatem retinent. Sic *aër, Lais, Thais, Nais, a* producunt, non obstante positione vocalis, ante vocalem.

CAP. III.

De Regulis generalibus reliquis.

- I. Positio, diphtongus & contractio omnis longa est.
- II. Est autem positio, cum vocalem, proximè duæ sequuntur consonantes, aut una duplex, uti in voce *car-men & rexit.*
- III. Contractio est, quâ duæ syllabæ in unam contrahuntur, ut: *mî* pro *mi-bi*, *Dis* pro *Diis*. Ex-

Excipe 1. mutam cum liquida in eadem syllaba coniunctam, quæ vocalem naturâ brevem reddit anticipem, ut: *Et primò similis volucri, mox vera volucris.* Ovid.

2. Præpositionem *præ* in compositione ante vocalem positam, brevem, ut: *Stipitibus duris agitur iudibusq; præustis.* 7. Æneid.

3. Diphtongum in fine, quandoq; Græcorum move correptam, ut: *Insula Ionio, in magno quas dira Celeno.* Virg.

IV. Derivata retinent quantitatem sui primitivi. Sic *jocus* habet primam brevem, ergo & *jocosus* & *jocor*. Sic à *faux faucis* est *suffoco*, ab *ambulatum ambulacrum* &c.

Exceptis 1. præteritis & supinis dissyllabis, primam productis, præter sex præterita, *tuli, steti, bibi, scidi, fidi*; (à *findo*) & novem supina, *datum, ratum, satum, itum, litum, quitum, situm, ritum*, (à *reor, se-*

A §

ro, eo

ro, eo, lino, queo, sino.)

2. Degenerant & alia tam à longis deducta brevia; ut *ārea* ab *ārista*, à *cōmo* *cōma*, à *dīco* *dīcax*, à *dītis* *dītio*; à *mōles* *mōlestus*, quàm à brevibus longa, ut à *dēcem* *dēnus*, à *dux* *dūcis*, *dūco*, ab *hōmo* *hūmanus* à *lāteo* *lāterna*, & similia, quæ usu quàm regulis comprehendere fatius est.

ἐκ Δεσσις.

§. I. **D**iphthongi apud Latinos sunt hæ quatuor: *Æ, æ, au & eu*. Quæ omnes natura sunt longæ, ut: *Æolus* & *clauso ventorum carcere regnat*. De Græcis tamen diphthongis observandum: diphthongum *i* apud Latinos modò in *i* modò in *s* longum transire, ut *politīa*, *litanīa*, *idololatrīa*, ubi *cernis* *i* longum. Sic dico: *Chorēa*, *platēa*, *medēa*, *Achillēus*, *spondēus*, *chorēus* &c. ubi *e* longum est. Poetæ tamen haut raro ex *i*, jota per syncopen abjiciunt, ut *e* breve remaneat. Sic *chorēa* & *chorēa*, *platēa* & *platēa* apud Poetas reperitur. ut:

Pars

*Pars pedibus plaudunt, choreas & carmina
dicunt. 6. Æneid.*

*Pura sunt platea, nihil ut meditantibus ob-
stet. Horat. 2. epist.*

*Sic ex συγγαξιως, abiecto v fit συγγαξιως
apud Virgil.*

Prima syracosio dignata est ludere versu.

§. 2. Notandum hîc est ad positionem re-
quiri, ut utraque consonans vocalem secuta,
inveniatur aut in eadem voce, aut altera di-
ctionem claudat; altera sequentem inchoet,
ut: *Quid faciat latus segetes &c.*

Quod si enim consona vocalem secuta, in
sequenti dictione utraque inveniatur; aut
nullam, aut valde debilem, parumque usi-
tatam effecerit positionem, ut:

Optima prima ferè manibus rapiuntur avaris.

Debilis item positio fit, cum vocalem fina-
lem brevem excipit *Sc, Sp, Sq, St*, aut una du-
plex, nempe *X* aut *Z*, cuius rei exempla apud
Virgilium aliosque Poetas legas plurima.
Vide Poeticam Gissen. p. 9. unde & ultimam
vocalem brevem, ob insequentem mutæ cū
liquida coniunctionem, ancipitem esse vo-
lunt. unde Ovid.

*Nil opus est morte pro me ——— ubi e finale
ante pr producit. Sic & Virgilius:
Terrasque tractusq; maris, calumq; profundum.
Ecl. 4.*

Ubi *e* finale propter insequens *tr*, itidem producit. Sed hæc facile imitanda non sunt.

Cæterum literis duplicibus etiam *I* & *V* solent accenseri, ob vim similem, quam habere purantur. Veteres enim *I* in medio duplicarunt, & *majior*, *pejior* scripserunt. *V* au verò præcedentem vocalem producere, patet exemplis & autoritate. Sic *Dīvus*, *vīvus*, *rīvus* &c. primam exinde producunt. Ubi tamen *nīvis*, *nīvosus*, & derivata cætera excipiuntur. Quibus adde *Triivium*, *bīvium*, *redīvīvus*, *bījugus*, *quadrijugus*, &c.

§.3. *Contractio*, Græcè *κρίσις* aut *συνοψήσις* appellatur. Estque opposita *diæresi*, distractiōni, quæ unam syllabam in duas distrahit, ut in voce *suavis*, pro *suavis*, *dissolvenda* pro *dissolvenda*.

Præterea ad mutam cum liquida conjunctam, notandum hîc, exceptionem hanc valere, si utraque in eadem syllaba inveniatur: nempe & muta & liquida, uti in voce *patris*, *senebra*, & similibus. Sin verò *muta* ad præcedentem; *liquida* ad sequentem syllabam spectet, uti fit in compositis *ab-nuo*, *ab-rado*, *ob-ruo*, *ob-ligo*, & similibus, positio suam vim habet.

§.4.

§. 4. Derivata sequuntur originem, præter ea quæ hîc deflectunt, quæ longa serie recensita versibusque inclusa videas apud Gissenses, nec non illustriss. Principem Mauriti. Hass. Landgr. in Poeticæ. l. i. c. 4.

CAP. IV.

De Regulis Specialibus.

- I. Regulæ speciales concernunt vel syllabas *primas*, vel *medias*, vel *ultimas*.
- II. *Primarum* syllabarum quantitas, factâ compositione, ipso accentu demonstratur. Sic *clarus* primam longam habet, quia factâ compositione, dico *præclarus*; è contrario *pröbus* primam brevem, quia dico *impröbus*.
- III. *Mediarum* syllabarum quantitas ex diminutione & analogia potissimû innotescit.
- IV. Diminutio est, cum vox syllabis aliquot diminuta docet quântitatem.

A 7

Sic

Sic e in docuērimus breve est, quia dico docuērim; syllaba tā in *irritamentum* longa, quia dico irritāmen.
V. Analogia est, cum ex simili vocabulo quantitas docetur. Sic loquēla e producit, quia cautēla.

INDEX.

§.1. **Q**uidam per trichotomiam regulas in *generales, speciales & specialissimas* dispescunt, *generales* vocitantes quæ pertinet ad syllabas *omnes speciales*, quæ ad *plures*, nempe ad *primas & medias*; *specialissimas* verò, quæ tantum ad *primas, medias aut ultimas præcisè* spectant; nos verò dichotomiam hîc secuti, omnes regulas ad *plures syllabas spectantes* sub *generalibus* complexi, quæ ad *unam præcisè syllabam declarandam* faciunt, *specialium* nomine nuncupamus.

§.2. *Dices* fortean hîc, regulam hanc vanam & ipso regulato esse ignotiorem, cum fieri possit, ut ipsius compositæ vocis accentus, æquè lateat tyronem ac quantitas simplicis.
 Si dato casu, regula minus satisfaciat, confugiendum est ad regularū principium, nempe ad *authoritatem*, qua omnes regulæ nostræ nituntur.

§.3.4.

§.3.4.5. Sunt quidem & multæ aliæ regulæ, eæque multò specialiores, quibus *mediarum* syllabarum quantitas determinari queat; sed tam variæ ac operosæ, ut tyrones iis nequaquam censeam onerandos aut defatigandos; quas tamen si quis requisiverit, inveniet magno numero collectas apud Gissenf. Rhen. aliosque.

 CAP. V.

De quantitate syllabæ ultimæ.

I. Finita in *A, i, u, c, as, es, os*, longa sunt;
 II. Excipiuntur, in *A* i, nominativi accusativi & vocativi, qui corripuntur,
 ut:

India mittit ebur, molles sua thura Sabæi.

Virgil. 2. hæc tria adverbia: *itã, quã, postea*, ut:

Postea mirabar, cur non sine litibus esset.

Ovid.

III. In *I* excipiuntur, 1. Dativi & vocativi Græci breves, ut: *Alexi, Pari, Daphni, Amarylli*. 2. Pronomina, *mihĩ tibi sibi ubi nisi, quasi,*
 cui

cuī & ibī, quæ communia sunt.

IV. In *c* excipiuntur brevia: *fac*, *lac*, *nec donec*; *hic* pronomen anceps est.

V. In *As* excipiuntur 1. Græca per *adis* declinata, ut *Pallas adis*, *Olympias adis*. *Sicanas anatis*, *vas vadis*. 2. accusativi Græci in *as* plurales, ut *Lampadās Heroās* &c.

VI. In *es* excipiuntur brevia 1. nomina tertiæ declinationis, quæ crescunt genitivo, penultimâ brevi, ut *milēs itis*, *seges ëtis*, *præsës idis*, præter *ceres*, *abies*, *aries*, *paries*, *producta*.

2. Verbum *ës* cum compositis *abës*, *adës*, *potës*, quib. adde *penës*.

3. Græca neutra ut *cacoëthës*, & Græca pluralia per *e* scripta, ut *Arcadës*, *Atlantidës*.

VII. In *os* excipiuntur brevia, *ös* *offis*, *exös*, *compös*, *impös*; & Græca per omicron scripta, ut: *Chaös*, *Tenedös*, *Palladös*, &c.

ἐνθα-

ἐκθεσις

§. 1. **I**N *a* longa sunt, ut: cantā, clamā, in-
fra, supra, ultra &c. In *i* producuntur
ut: legī dixī, Dominī, fortī. In *u*, ut:
cornū, genū, verū. In *e*, ut: Dic, duc,
hic illic istic &c. In *as*, ut castitās pietās
amās clamās. In *es*, ut: fidēs rēs spe-
ciēs fortēs amorēs &c. In *os*, ut:
custōs honōs bonōs ambōs &c.

§. 2. Quidam brevibus in *a* etiam e*ja* ad-
jiciunt, sed nullo fortè probati authoris ex-
emplo. Manilius & contra corripuit, ut:
contra jacet cancer, patulam distentus in alvū.
Sed numeralia indeclinabilia, in *ginta*, ferè
pro communibus habentur, ut: *triginta, qua-*
draginta, quinquaginta &c.

§. 3. Huc referunt & adverbium *uti*, cum
compositis *sicuti, veluti*, & compositis ex
ubi, ut ubivis, sicubi, ubicunque, quæ indif-
ferentia, sed utique breve, *ibidem* & *ubique*
longa sunt.

§. 4. *Fac* indifferens esse quidam censent,
quod apud Ovidium legatur etiam productū
quamvis correptum etiam; correptionem
tamen potiore existimant Gissenenses, ob ex-
empla potiora & frequentiora.

§. 5. In

§. 5. In *us* Græca per *adis* flexa demum corripuntur; per *antis* vero, producuntur, ut **Pallās** pallantis, nomen viri.

§. 6. Producta apud Virgilium leguntur: **Cerēs**, **abiēs**, **ariēs**, **pariēs**, quamvis incrementum eorum in Genitivo sit breve; sed non natura, verum ob censuram, ut versum heroicum ingredi possent, à Poeta producta esse, Gissenfes coniectant.

§. 7. Græca in *os* ex scriptura sua cognoscantur. Quæ enim per *u* scribuntur, longa; quæ per *o* brevia sunt.

CAP. VI.

I. In *o* communia sunt, ut: **Leō**, **virgō**, **legō**, **nolō**, **dicō**.

II. Excipiuntur 1. Dativi & ablativi secundæ declinationis, unà cum derivatis & compositis, ut: **Dominō**, **lupō**, **adeō**, **ideō**, **tantō**, **quantō** &c. His adde monosyllaba **do**, **sto**, **no**, **flo** &c. semper longa. 2. **modō**, **sciō**, & **nesciō** ferè tantum corripuntur: Gerundia verò in **dō**, in dif-

differentia censentur. Græca ex vocalibus suis cognoscuntur.

III. In c, b, d, l, m, n, r, quæque præterea aliter, quàm in a, i, o, u, e, as es os desinunt, brevia sunt, ut: cubilē, monilē, Annibāl, circum, limen, cæsar, carcer, &c.

IV. In e excipiuntur 1. ablativi quartæ declinationis, ut spē, faciē, speciē, quæque inde nascuntur adverbia, hodiē, pridie, quare, quibus additur & ablativus tertię declinationis, fame. 2. Imperativi secundæ conjugationis, ut monē, docē. 3. Adverbia in e facta ex nominibus secundæ declinationis, ut bellē, doctē, pulchrē, sic ferē & fermē, præter benē & malē quæ ultimam cortipiunt. 4. monosyllaba mē, tē, sē & prohibendi particula nē. 5. Pluralia neutra, ut tempē, & in e omnia, Græcis per η scripta, ut: Æglē, Circē, Euterpe.

ἐκθεσις.

§. 1. **P**ROductis etiam annumerant particulam *ergō*, pro causa positam; correptis verò addunt ambō duō octō & pronomē *egō*. Quæ tamen alii indifferentibus accensent Græca ex vocalibus suis nota sunt, nempe quæ in *æ* exeunt, producuntur, ut *echo, Alæto, Sappho, Clio, &c.* Quæ tamen in *æ* desinentia, literam *n* latinè abjiciunt, ultimam sæpius corripunt, ut *Platō, Cicerō, egō, leō &c.*

§ 3. Brevia igitur sunt reliqua omnia, quæ sub terminationibus longis & *o* indifferente, non comprehenduntur, nempe, quæ in *e, is, ys, us, & y* itemque *b, d, t, l, m, n, r*, desinunt. Sic in *is* brevia sunt, ut *ignīs, funīs, patriīs, matriīs*. Excipe 1. dativos & ablativos plurales, ut *dominīs, nobīs, vobīs*. 2. in *is* declinata per *īnis, itis & entis*, ut *Salamīs īnis, Delphīs īnis, Samnīs itis, Simoīs Simoentis*, quibus adde hæc monosyllabica, *līs, glīs, dīs & vīs*. 3. Secunda persona præsentis indicativi, in conjugatione quarta, ut: *audīs, abīs* quibus adde *vīs, sīs, velīs, faxīs*, cum compositis quam *vīs, quivī, ubivīs*. 4. Adverbia *forīs & gratīs* longa sunt; *vis* ultima futuri subjunctivi est indifferens. Vt. *Dixerīs*

rīs

Et s̄ egregiè ——— Horatius. *Da mihi te placidum, dederis in carmina vires.* Ovid.

Sic in *ys* brevia sunt, ut *chelys, capys*; excipe *Thetys*, Virgilio productum; Ovidio correptum. In *us* corripuntur: ut *annus, corpus, tempus*. Excipe 1. in *us* tertiæ declinationis, quæ Genitivis *u* longo crescunt, ut *salus uris, virtus virtutis, tellus uris*. 2. Quartæ declinationis Genitivum singularem, nominativum, accusativum & vocativum pluralem semper productum, ut: *fructus luctus*. 3. Monosyllaba, ut *mus, rus, plus, jus* &c. 4. Græca per *s* scripta, ut *Iesus, sapphus, opus urtis*, præter *ædipus* & *polypus* Ovidio & Horatio correptum. Sic & in *y* desinentia, ut *Thety, moly*. In *b, d, t*: corripuntur, ut: *ab, id, et, caput*, præter peregrina per *o* & *s* scripta, longa. In *l m n r* brevia sunt. Excipe in *l* *nil* & *sol*, & Græca, ex vocali longa, producta, ut *Δαυηλ* &c. *M* in fine eliditur indeque quantitatem nullam habet. In *an* brevia sunt, ut: *forsitan nec* &c. præter Græca quædam in *an*, ut *Paan*, & accusativos primæ declinationis, ut *Ænean*, nec minus quosdam secundæ, ut: *Electran*. In *en* brevia leguntur, ut: *flumen, lumen*, præter *en, ren, splen, lien*, Latina; & Græca per *n* scripta, ut: *Siren Anchisen*. Sic & in
corre-

corruptum est, præter quin̄, alioquin̄.
 sin̄, & nominativos Græcos, ut Delphin̄:
 Sic & ð n Latinum, præter unum Nōn, mo-
 nosyllabum. Græca ex vocali sua quanti-
 tatem suam significant. Ut Actaōn per o.
 Iliōn per o. In uñ Græca sunt omnia,
 quorum breves sunt accusativi, ut Ityn, lon-
 gi nominativi, ut: Phorcyn. In r corri-
 piuntur, ut Cæsär, carcēr &c. præter
 pār cum compositis, mār, lār, fār & vēr
 & Græca in ηg, ut æthēr, cratēr, ibēr
 &c. itemque cur & fur longa, & cō r quod
 est anceps.

LIB.



LIB. II.

*De carmine, eiusque affectionibus
& speciebus.*

CAP. I.

- I. *Carmen* est concinna versuum, in unum systema congeries.
- II. *Versus* est legitima pedum compositio certis regionibus definita.
- III. *Regio* est pars versus, certo pede constans.
- IV. *Pes* est mensura versus, ex certis certæ quantitatis syllabis constructa.
- V. *Pes* est vel bisyllabus vel trisyllabus.
- VI. *Pes* dissyllabus est, qui duas continet syllabas, ut Spondeus --, Pyrrhichius *vv*, Trochæus *-v* & Iambus *v-*.
- VII. *Pedes* trisyllabi sunt, qui tres continent

continent syllabas, ut, dactylus - u u, a-
 napæstus u u -, molossus, - - -, tribra-
 chys u u u, amphibrachys u - u, creti-
 cus qui & amphimacer - u -, bacchi-
 us u - -, & antibacchius - - u.

ἐκθεσις.

§. 1. **C**Armen à canendo, vulgo eunt deri-
 vatum, quod tamen vix est ad sali-
 vam. Inde alii ab antiquo *caro* is
 carere, i. e. carminare lanam, quod est à
καίω tondeo, quod carmen sit bene pexa ac
 conla oratio.

§. 2. Versus à vertendo dictus vel, quod
 verti sæpiùs & castigari debeat, juxta illud
 Homeri: *sæpe stylum vertas*; vel quod ab u-
 nius lectione veluti cursum vertimus, & ad
 alterum oculos atque obtutum reflectimus,
 Micyll.

§. 3. Omnis versus regio certo constat pe-
 de: sic prima hexametri regio, constat dacty-
 lo vel spondeo, secunda, tertia, quarta, item da-
 ctulo vel spondeo, quinta solo dactulo, sexta
 spondeo vel trocheo.

§. 4. *Pes* dicitur per metaphoram ab ani-
 malibus desumptam: quæ enim pedibus in-
 cedunt animalia, eos alternatim ponunt ac
 sol-

tollūt: ita pes metricus syllabam modò elevat
modò deprimit.

§. 5. Annumerant & pedes *tetrasyllabos* tredecim, adeoque in universum viginti octo. Sed quid opus tanta entium multiplicatione? Vide interea omnes expositos apud *Rhenium*, *Rennemannum*, *Gissenses* aliosque plures.

§. 6. *Spondeus* & *Pyrrhichius* sunt quantitate simplices; *Trocheus* verò & *Iambus* mixti. Quemadmodum enim *spondeus* ex utraque longa constat, ita *pyrrhichius* ex utraque brevi; *trocheus* verò & *jambus* ex brevi & longa, uterque.

§. 7. Pedes hi recensiti, in universum, duodecim sunt; *quatuor* dissyllabi, & *octo* trissyllabi. Qui tyronibus & ad componendum & resolvendum carmen facile suffecerint, quamvis nec horum omnium tanta est necessitas.

 CAP. II.

De carminum generibus.

I. Carminum genera usitatoria sunt septem: *Heroicum*, *Elegiacum*, *Sapphicum*, *Phalacium*, *Anapesticum*.

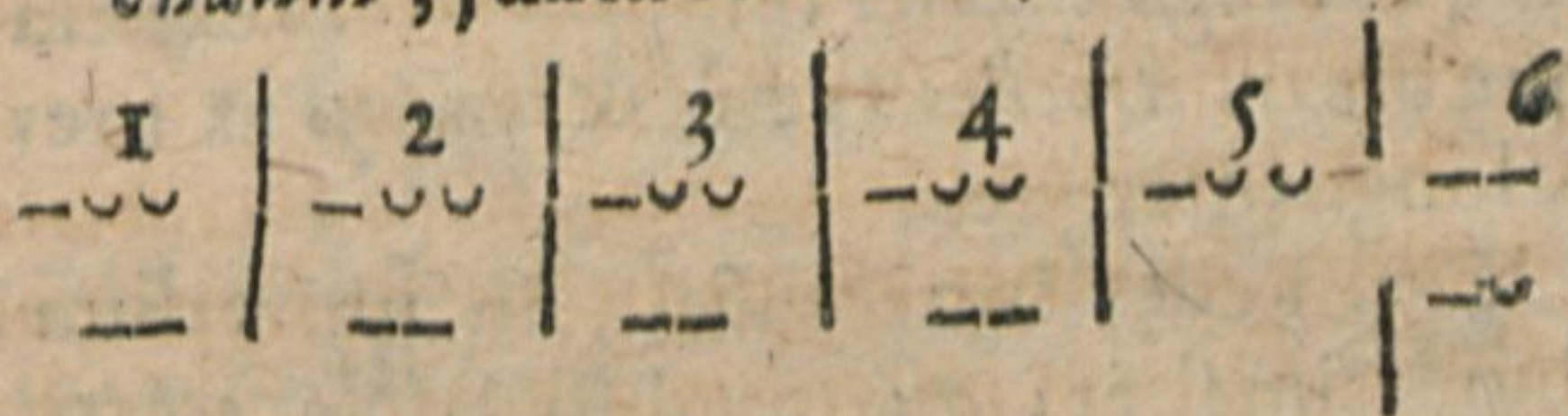
B

cum.

cum, Adonicum & Iambicum.

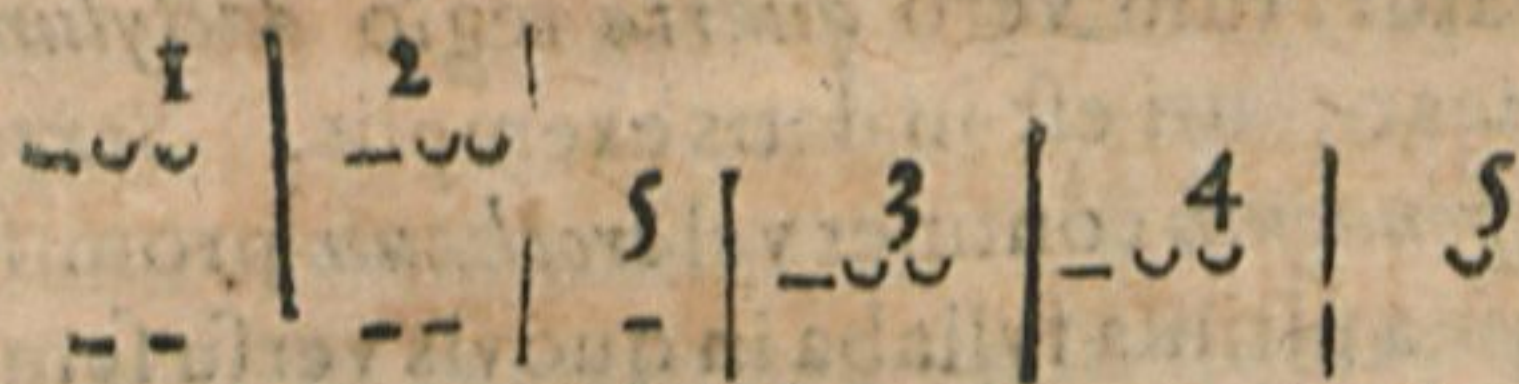
II. Carmen *Heroicum* est, quod constat solis versibus *Heroicis*.

III. Versus *Heroicus* hexameter est, qui constat sex regionibus, quarum quatuor priores promiscuè recipiunt *dactylum* vel *spondeum*, quinta *dactylum* & ultima *spondeum* vel *trocheum*, juxta schema.



IV. Genus *elegiacum* est, quod constat versu *hexametro* & *pentametro* alternatim posito.

V. Versus *pentameter* est, qui constat regionibus quinque quarum prima & secunda promiscuè recipit *dactylum* vel *spondeum*, cum syllaba remanente longa; *tertia* & *quarta* *dactylum*, cum syllaba remanente longa vel brevi, ut:



A cane non magno saepe tenetur aper.

Ἑνθεσις.

§. 1. **D**ico carminum genera *usitata* septem esse. nam alias in univ^{er}sum longè plura sunt; quæ apud Gissenses Rennemannum, aliosque videri possunt.

§. 2. Carmen Heroicum, aliàs *Hexametrum* dicitur, qui meris *hexametris* versibus constat. Dicitur *Heroicum*, à materia subiecta, quòd hoc genere plerumque Heroum, nempe Regum, Ducum ac Principum facta sint perscripta.

§. 3. *Quiata* regio versus hexametri ordinariè quidem dactylum continet, est tamen ubi & spondeus locum inveniat, ut in Virgilianis istis:

Chara Deum soboles magnum Iovis incrementum,

Constitit atque oculis Phrygia agmina circumspexit. 2. *Æneid.*

Qui & *spondaici* versus inde nominantur, nempe cum vel rei alicuius gravitas & amplitudo, vel mœror animique angor ingens

B 2

decla.

declaratur, tum verò *quarta* regio *dactylum* contineat, uti est in datis exemplis. *Sexta* regio *spondeum* continet vel *trochaum* promiscue, quia ultima syllaba in quovis versu semper est libera, nempe & brevis & longa esse potest.

Cæterum notandum hîc 1. in versu hexametro Virgilium & *proceleusmaticum* pedem quandoq; adhibere, ut: *Genua labant*

5. Æneid.

----- *Imo pulsabant ariete* ~~~~~ *muros;*

12. Æneid.

Sed hîc v & j pro consonantibus legunt, nempe *Genua*, & *ariete*. 2. dari & versum hexametrum, in cuius ultima regione syllaba aliqua redundat, quæ cum vocali aut diphtongo versus sequentis coalescit, qui versus hypermeter appellatur, ut:

Omnia Mercurio similis, vocemque coloremque

Et flavos crines -----

Aut dulcis musti Vulcano decoquit humorẽ

Aut foliis undam tepidã despumat aheni.

1. Georg.

3. & monosyllaba & polysyllaba in fine versus hexametri vitentur.

§. 4. Genus *elegiacum* alias etiam *pentametrum*, ob versum *pentametrum* hexametro junctum, nuncupatur. Dicitur *elegiacum* à dolen-

dolentis particula ϵ i. e. *heu*, & $\lambda\acute{\iota}\gamma\omega$ dico. Unde elegia, carmen solis epicediis olim scribendis adhibitum.

§. 5. In pentametro versu notandum, I. prius hemistichium versus pētametri dictione claudendum esse: indecorum enim est, si pars dictionis priori hemestichio contentæ, ad alterum se exporrigat, ut:

Hæc quoque nostra sententia mentis erat,

2. Pentameter cum hexametro perfectam sententiam aut saltem colon integrum absolvat.

3. monosyllaba & polysyllaba in fine vitentur.

CAP. III.

*De Sapphico, Phalacio, Anapestico
& Adonico.*

I. Genus *Sapphicum* est, quod constat versibus *Sapphiciis*, ita ut tertio cuique *Adonicus* adjiciatur.

II. Versus *sapphicus* est versus, constans regionibus quinque, quarum prima recipit *trocheum*, secunda *spondeum*, tertia *dactylum*, quarta & quinta iterum *trocheum*, ut juxta sequens schema.

B 3

Inte-

$\overset{1}{-}\overset{v}{-}$ | $\overset{2}{-}$ | $\overset{3}{-}\overset{v}{-}$ | $\overset{4}{-}\overset{v}{-}$ | $\overset{5}{-}\overset{v}{-}$

*Integer vita, scelerisque purus,
 Non eget Mauri jaculis, nec arcu
 Nec venenatis gravidâ sagittis
 Pusce pharetrâ.*

III. Genus *Phalacium* est, quod constat
 versibus *Phalacis*.

IV. Versus *Phalacius*, est versus, quin-
 que habens regiones, quarum pri-
 ma *spondeum*, secunda *dactylum*, re-
 liquæ tres *trochaum* habent.

$\overset{1}{-}$ | $\overset{2}{-}\overset{v}{-}\overset{v}{-}$ | $\overset{3}{-}\overset{v}{-}$ | $\overset{4}{-}\overset{v}{-}$ | $\overset{5}{-}\overset{v}{-}$

Audit cuncta Deus, videtque justus.

V. Genus *Anapesticum* est, quod pri-
 mis duabus regionibus recipit *ana-
 pestum*, vel *spondeum*, tertia tantum
anapestum, cum syllaba residua.

$\overset{v}{-}\overset{v}{-}$ - $\overset{v}{-}\overset{v}{-}$ - $\overset{v}{-}\overset{v}{-}$ - -

Iam mæsta quiesce querela,

Lachry-

Lachrymas suspendite matres.

VI. Genus *Adonicum* est, quod constat solis versibus *Adonicis*.

VII. *Adonicus* est versus, duabus constans regionibus, quarum prior *dactylum*, posterior *spondenum* habet vel *trocheum*.

1		2
- u u		- u
		u

*Sis mihi praesens,
Rebus in arctis,
Christe Redemptor.*

ἔκθεσις.

§. 1. & 2. Genus *Sapphicum* dicitur ab inventrice *Sappho*, Poetria *Lesbia*.

§. 3. 4. Dicitur. Genus *Phalacium* itidem ab authore *Phalaco*, sive *Phaleuco*, ut quidam volunt, unde & *Phaleucum* hoc genus carminis appellant.

§. 5. Carmen *anapesticum* dicitur, à pede *anapesto*, qui in eo dominatur. Omnibus enim locis admittit *anapestum*, cuius quandoque vices supplent *dactylus* & *spondens*,

B 4

§. 6.

§. 6. 7. Carmen *Adonicum* ab *Adonide* filio Regis Cypriorum, sic appellatum esse perhibent, quod hoc genere carminis in threnis eius fuerint usi.

CAP. IV.

De Iambico, bimetro, trimetro, & anacreontico.

- I. Genus *Iambicum* est, in quo præcipuè dominatur pes *jambus*.
- II. Versus *jambicus* est, qui locis imparibus *jambum*, *spondeum*, *anapestum* aut *tribrachyn*, rariùs *dactylum*; paribus autem solum *iambum* aut *tribrachyn* recipit.
- III. Carmen *Iambicum* potissimùm duplex est, *bimetricum* & *trimetricum*.
- IV. *Jambicum bimetricum* est; quod habet *quatuor* regiones; quale est illud *Ambrosii*.

Veni

1	2	3	4
u -	u -	- -	u u

Veni Redemptor gentium

1	2	3	4
- -	u -	- -	u u

Ostende partum virginis,

1	2	3	4
- -	u -	u -	u u

Miretur omne seculum,

1	2	3	4
- -	u -	- -	u u

Talis decet partus Deum.

V. Jambicum *trimetrum* est, quod habet *sex* regiones, quale est illud Horatii:

1	2	3	4	5	6
u -	u -	u -	u -	u -	u u

Suis & ipsa Roma viribus ruit.

VI. Jambico *bimetro*, si syllabam finalem demas, vocatur *Anacreonticum* ut:

B S *Veni*

I	2	3	u
u-	u-	u-	u

Veni Redemptor orbis

EX DEOIS

§. 1. **C** Armen *Iambicum* à pede *jambo*, qui in eo dominatur, sic est appellatum: olim enim *jambicum* carmen solis jambis constabat præter syllabam ultimam, quæ semper in versu sui juris est. Postea verò Poetæ usurpare quoque *spondeum*, *dactylum*, *anapestum* & *tribrachyn* cæperunt, sed locis maximè *imparibus*.

§. 2. *Loca imparia* sunt: 1. 3. 5. *Paria*: 2. 4. 6.

§. 3. Additur his etiam *tetametrum*, quod octo continet pedes, sed quia illud est rarius, hic prætermissum volumus. *Bimetrum* aliàs *quaternarium*, *trimetrum* verò *senarium* dicitur.

§. 4. & 5. *Jambicum bimetrum* quandoque cum *trimetro* conjungi solet, ut:

*Beatus ille qui procul negotiis
Ut prisca gens mortalium,
Paterna cura bobus exercet suis,
Solutus omnifœnore,*

§. 6.

§. 6. Eleganter & anacreonticus versus
jambico subjicitur, ut:

Quousque tu me negligis,

Extrema iam timentem? pl. 13.

Quousque tu me despicias

Vultus tuos petentem?

Quin & jambicus versus uterque, tam bi-
meter, quàm trimeter, versui Heroico quan-
doque subiicitur.

Bimeter quidem; ut:

*Nox erat, & celo fulgebat luna se-
reno,*

Inter minora sidera.

Horat. epod. 15.

Trimeter verò, ut:

*Altera iam teritur bello civilibus
etas,*

Suis & ipsa Roma viribus ruit.

Horat. epod. 16.

C A p. V.

De Carminis affectionibus.

I. Carmini accidunt *Scansio & Censura.*

II. *Scansio* carminis est, legitima ejus per pedes commensuratio.

III. Scansioni inserviunt quatuor hæ figuræ: *Synalæphe, Eclipsis, Synæresis & Diæresis.*

IV. *Synalæphe* est, cum vocalis finalis à dictionis insequentis initiali absorbetur, ut:

Ill' ego qui quondam gracili modulatus
avenâ

Nec gemer' aëria cessabit tartur ab ulmo Virg.

Nec facil' est aquâ commoda mente pati. Ovid.

V. *Eclipsis* est, cum *M* unâ cum vocali præcedente, à vocali sequenti absorbetur, ut:

Omni-

*Omnibus hoc vitis est cantoribus, inter
amicos,*

Vt nunquam cantent -----

VI. Synæresis est, cum ex duabus syllabis fit una, vocali in eadem dictione, aliam absorbente, ut:

Seu lento fuerint alvearia vimine texta, Virg. Georg. 4.

*Vno eodemq; tulit partu, paribusq;
revinxit. Æneid. 12.*

*Atria dependent lychni laquearibus
aureis. Æn. 1.*

VII. Diæresis est, cum syllaba una resolvitur in duas, ut:

*Stamina non ulli dissoluenda Deo.
Tibull.*

VIII. Cæsura est decora dictionis in versu per pedes intersectio. ut:

*Ille lacus nive-um mol-li ful-tus hy-
a-cintho. Virg.*

*Perque gra-dus ut-e-rum pe-ctusque
hume-rosq; ma-nusq;. Ovid.*

ἑκθεσις.

§. 1. **A**lii plures carminis affectiones recensenti; sed hæ nobis sufficiant.

§. 2. Scansio à *scandendo* per metaphoram dicitur, cum in pedum enumeratione ab uno ad alterum quasi scandamus.

§. 3. Sunt quidem figuræ poeticæ longè plures, ut *systole*, *diastole*, *prosthesis*, *apheresis*, *syncope*, *epenthesis*, &c. sed quatuor hæ recensitæ scansioni tantum inserviunt; de cæteris alibi.

§. 4. *Synalaphæ*, Græcè *συναλοιφή*, i. e. collisio, coalescentia, à verbo *συναλοιφω* commisceo.

§. 5. *Ecthlipsis*, Græcè *ἐκθλιψις* i. e. elisio, ab *ἐκθλίβω* elido, extero. *Elisioni* opponitur *hiatus*, cum vocalis antecedens è consequente non eliditur, ut:

Et succus pecori, & lac subducitur agnis.

§. 6. *Synaresis*, Græcè *συνάρσις* cohesio, à *συναίρω* cohæreo.

§. 7. *Diarexis*, *διαρέσις* à *διαίρω* divido disjungo.

§. 8. Dicitur *cæsura* è *cadendo*, quia dictio per eandem in duas partes cæditur & siccat. Quarum prior est finis pedis antecedentis: posterior initium consequentis. Porro divisionem cæsurae, in *semiternariam*, *semiquinariam*, *semiseptenariam* &c. Vide apud alios, potiss.

potissimum verò Gissenses & Rhenium; nobis jam non licet esse tam prolixis.

Hoc tamen adhuc notandum. 1. cæsuram tantum veisui heroico conferre ornatum, ut sine eo titubans planè & hiulus habeatur,

ut:

Nuper quidam doctus capit scribere versus.

2. Tantam vim habere, ut sæpius syllabæ in quas incidit, alioqui breves per eam produci possint. ut:

Omnia vincit a-mor & nos cedamus amori.
Sed manum de tabula!

••(o)••

Ne

Ne quicquam pagellarum
hîc vacaret, Lector benevole,
figuras gēratim rei poeticæ inservi-
entes, superiùs prolixitatis metu o-
missas, hîc restitutum ivimus.

I. Figuræ rei poeticæ inservientes
vulgo numerantur quatuordecim:
*Prosthesis, Aphæresis, Epen-
thesis, Syncope, Paragoge, Apocope,
Synæresis, Diæresis, Metathesis,
Antithesis, Tmesis, Systole, Dia-
stole, & Synizesis.*

II. *Prosthesis* est *adjectio* literæ vel
syllabæ *in principio* dictionis, ut
tetuli pro *tuli*; *gnatus* pro *natus*.

III. *Aphæresis* est *abjectio* literæ vel
syllabæ, à *principio* dictionis, ut
temnere. pro *contemnere*.

IV. *Epenthesis* est *adjectio* literæ vel
fyl-

syllabæ in *medio* dictionis, ut
navita, pro *nauta*, *induperator*,
 pro *imperator*.

V. *Syncope* est *abiectio* literæ vel syl-
 labæ, è *medio* dictionis, ut *dixi*,
 pro *dixisti*, *repostus*, pro *repo-*
situs.

VI. *Paragoge* est *adiectio* literæ vel
 syllabæ, in *sine* dictionis, ut *dici-*
er pro *dici*, *agier* pro *agi*.

VII. *Apocope* est *abiectio* literæ vel
 syllabæ, à *sine* dictionis, ut *tun'*
 pro *tune*, *dic* pro *dice*.

VIII. *Synæresis* est *contractio* dua-
 rum syllabarum in unam, ut *ne-*
goti pro *negotii*, *Dis* pro *Diis*.

IX. *Diæresis* est *distractio* unius syl-
 labæ, in duas, ut *suavis*, pro *sua-*
vis, *dissolüenda*, pro *dissolvenda*.

X. *Metathesis* est literarum trans-
 positio, ut *Tymbre*, pro *Tymber*,
αγαδία pro *καγδία*.

XI. *Anantithesis* est positio literæ,
pro litera, ut *olli pro illi, optimus*
pro *optimus*.

XII. *Trimesis* est dissectio vocis cō-
positæ, ut:

Qua me cunque vocant terra,
Virg. Æn.

XIII. *Systole* est correptio syllabæ,
naturâ longæ, ut:

Obstupui, steteruntque coma, & vox
faucibus hæsit.

Matri longa decem tulerunt fastidia
menses. Virg.

XIV. *Diastole* est productio sylla-
bæ naturâ brevis, ut:

Italiam fatoprofugus &c. -----

XV. *Synizesis* est coactio duarum
syllabarum, in unam, ut:

Alvearia quatuor syllabis, Sic Virg.

Seu læto fuerint alvearia vimine texta.

ἐκθεσις.

§. I. Numerus hic figurarum poeticarum
vulgaris est; aliàs, si accuratius agere velimus

Dia.

Diarefis & Synizesis fortè coincidere possunt. Sunt qui addant *Diplasiasmum*, cum consona in eadem dictione geminatur, ut *relligio*, pro *religio*, repperi pro *reperi*; sed alii ad *Epenthesis* hanc figuram referre malunt, quàm entia sine necessitate, multiplicare.

§. 2. *Prosthesis* Græcè *προθεσις*, i. e. appositio, à *προστίθημι* appono.

§. 3. *Apharesis*, Græcè *ἀφαίρεσις* i. e. ablatio, à verbo *ἀφαιρέομαι ἑμῶν*, aufero.

§. 4. *Epenthesis*, Græcè *ἐπιθεσις*, id est; interpositio, à verbo *ἐπιτίθημι* interpono. Ad *epenthesis* refertur *Diplasiasmus*, cum consonans geminatur, Græcè *διπλασιασμός* geminatio, à *διπλασιάζω* gemino, cum sit species *Epentheseos*, omnem in medio dictionis additionem complectentis.

§. 5. *Syncope*, Græcè *συκοπή*, id est concisio, à verbo *συκόπτω* concido.

§. 6. *Paragoge*, Græcè *παράγωγη* id est adductio, à verbo *παράγω* adduco.

§. 7. *Apocope*, Græcè *ἀποκοπή* id est abscisio, à verbo *ἀποκόπτω* abscindo. *Syncope* & *Apocope* in eadem dictione, potissimum apud *Comicos*, non rarò concurrunt, ut *audin* pro *audisne*, *vin* pro *visne*, ubi in medio est *syncope*; in fine *apocope*.

§. 8 & 9. De *Synaresi* & *Diarefi* actum nobis supra.

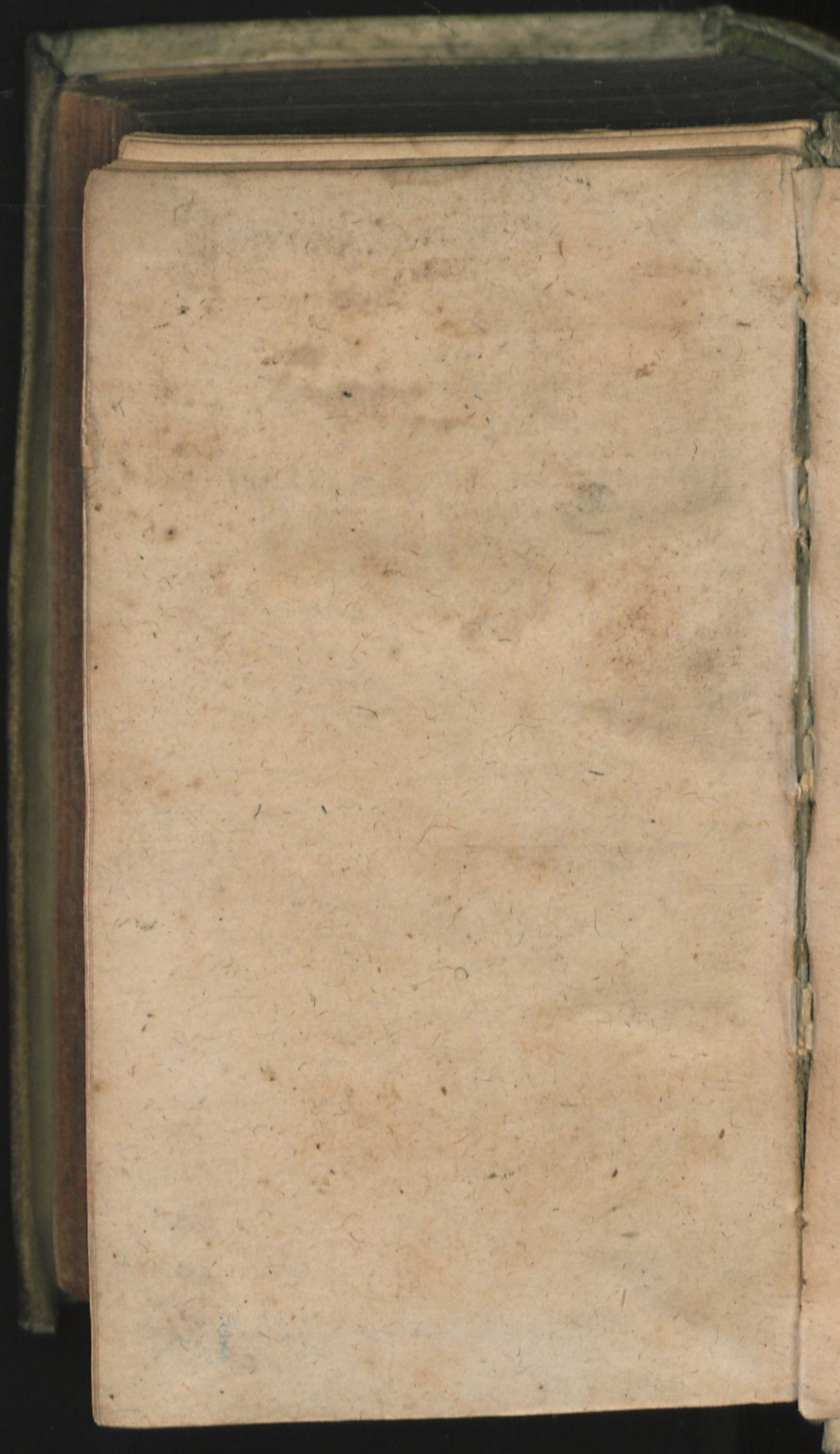
§. 10. *Metathesis*, Græcè *μεταθεσις* id est, trans-

(17)

*Errata, quae irrepsere graviora,
sic corrigantur.*

Pag. 8. lin. 18. lege *Diphthongus*. pag. 9. lin. 12.
leg. *more*. p. 10. lin. 13. l. *Diphthongi*. p. 18. li.
8. leg. *caesuram*. p. ead. lin. 12. leg. *Qua enim*
per ω scribuntur. p. 19. lin. 4. leg. *in e, b, d, t*.
lin. 9. leg. *eclipsis*.





hr

Fb 472

ULB Halle
004 102 924

3

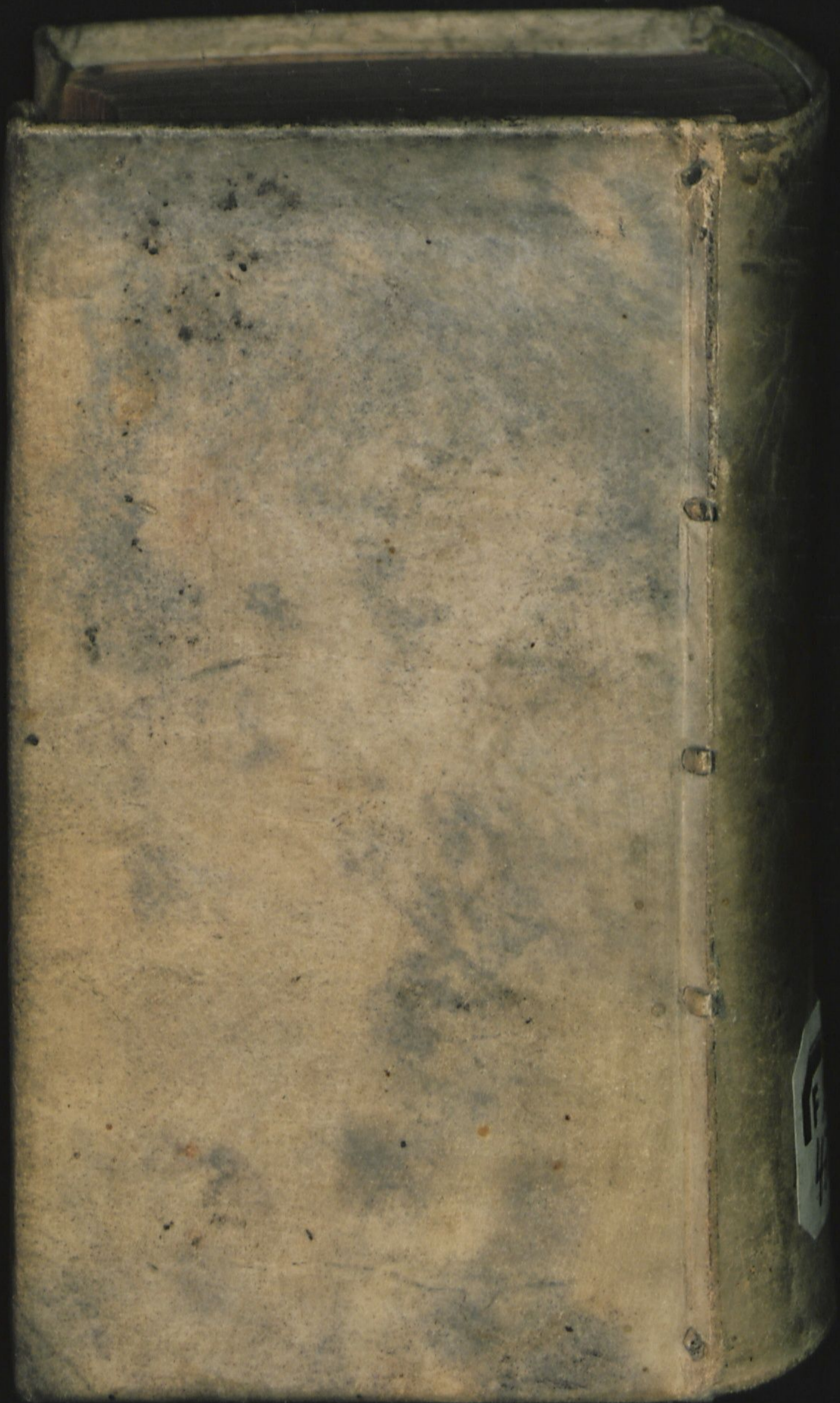


Sb

VD 17







inches 1 2 3 4 5 6 7 8
Centimetres 1 2 3 4 5 6 7 8 9 10 11 12 13 14 15 16 17 18 19

Farbkarte #13

B.I.G.

Blue

Cyan

Green

Yellow

Red

Magenta

White

3/Color

Black

912
O. 2863
SYNOPSIS
POETICES
LATINÆ,

Sen
cepta Poetica, succinctè
adita & explicata, captui-
que tyronum angustæ
accommodata,

Ab
TONIO ITTERO,
osophiæ Magistro & p. t.
Gymnasii Mæno-Franc-
furtani Con-
rectore.

•(o)•
FRANCOFURTI,
Sumptibus
SPARI WÆCHTLERI,
is Balthasaris Christophori Wustii.
M. DC. LIX.