

**05**

**A**

**1405**









I. N. D. N. J. C.

EXERCITATIO

ΠΕΡΙ ΘΕΙΩΝ

Lethiferarum Aquarum,

*Quam*

Volente Supremo Numine,

*Sub PRÆSIDIO*

*Præ-Eximii & Clariss. Viri-Juvenis*

M. ADAMI PURPPI,

Fautoris atq; Amici sui maximoperè  
colendi,

*Publicæ Eruditorum disquisitioni,*

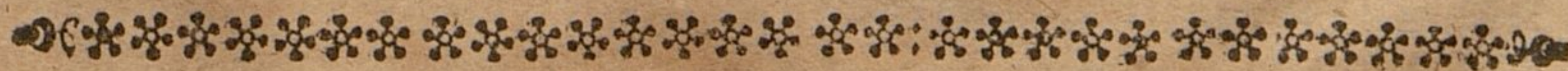
in florentissimâ ad Albim Academiâ  
sistet defensusus,

CHRISTIAN EHRENFRIED VVINZER,

Vetschavvâ Lus. Philos. Stud.

*Ad diem 2. Junii, Horis Pomeridianis,*

in Auditorio Veteri.



WITTEBERGÆ,

Typis MICHAELIS Wende.

ANNO M DC LXIX.





EXERCITATIO  
P. I. G. B. I. O. N.

Voluntate sublimis

M. A. D. A. M. A. M. A. M.



504 A 1405







## Auspice Jesu.

Cap. I.

§. 1.

**S**it mihi fas audita loqui, sit Numine dextro Prode-  
re Res altas, terrâ & caligine mersar. Noverca Na-  
turæ aqua est. Ingenuè cum Plinio fateor, hanc  
liberaliter satis noxia, sed parcâ manu profutura  
subministrare. Nescio enim, quid virulentum  
intus fovcat, quod tam exitialia in augustam Mundi  
Scenam producat. Aspice eandem, cum Terreno Elemento con-  
jugium ineuntem, quàm immensam abominabilis foeturæ multitu-  
dinem, foecundissimo enitatur quasi partu: *eleganter hanc rem de-  
monstrante Jacob. Hollerio in Hipp. & Quert. in Tetr.*

§. 2. Effatum hoc habe, *cujus quidem apud Lipsium in Notis  
Pol. alius usus: Ut, in quam Domum Vespillones veniunt, signum  
est funeris, sic labentis Oeconomiae Naturalis, in ejus Exitium Ele-  
menta hæc contrariis commissa rationibus, virtutes suas armatas  
fuscitant. Optimo igitur Jure Helmontius, Tom. 2. in Tum. Pests,  
salvam Naturæ consistentiam inter tot internas externasq; rerum  
Injurias, miratur. Vides enim, quàm turbulenta contra Naturalis  
Reipublicæ salutem Classica canant, ipsa etiam Principia Elementaria.  
Dum Fistulas dulcesonantes & Sivéricas inslant Nymphæ Aquaticæ:  
dum ovibus parcere viderur Hyæna lenocinatrix, nefario consilio me-  
ditantur exitium. Elementa itidem dum amicâ quâdam conjunctione  
rerum Naturalium commoda promovere videntur, conjuratis quasi  
viribus earundem machinantur Interitum. Hinc terra omnis gene-  
rationis Mater, perpetuò suâ nobis exhalatione, omnis veneni &  
malignantis Naturæ Impressionum Origo existit, uti fatetur Carda-  
nus in Prognost. Comm. & Rodericus à Fonseca in tertium Hipp. Apho-  
rism. Aër verò quot quantasq; exitiales nobis foetus pariat, Epide-  
mici Morbi & pestilentia sat demonstrant. Cùm, quicquid ex terrâ  
virulentum deleteriumq; protruditur, id immediatè communice-*

A 2

tur,





retur aëri, quem cum perpetuò spirare & respirare cogimur, tot necessariò, in nobis diversa malignitatum genera fundantur, quot diversorum veneratorum vaporum, differentes species sunt. De quâ re plurimis agunt, Fr. Baco de Verul. in Hist. Vent. Job. Jonston. in Ideâ Higiein, Andr. Gallus Archiater Casareus, in Hom. Affl.

§. 3. Sed misis hisce, ad Aqvas, de quibus imposterum, divinâ annuente gratia, sermo nobis propositus erit, tendamus. Hæ sanè quàm admirandis blanè modis, tam intrâ Geocosmi uterum, quàm extrâ eundem, exitiosæ & lethiferae existant omni Naturæ Vegetabilis & Sensitivæ Oeconomie, cui non patet? Absint verborum ambages, ubi rerum testimonia adsunt. Recitat enim in egregiis suis Observacionib. Valleriora, Venatorem quendam in Sylvâ reperisse fontem, quem cum ex acredine acidulas reputasset, iis sat liberali haustu se replese, at tot tantisq; mox se symptomatis aggravatum sensit, ut vix sanâ mente domum reversus, intra biduum lethæi fontis virulentia extinctus, decesserit. Tales etiam sunt, iudicio Athanassi Kircheri in Mundo Subt. omnes illæ fossæ arsenicali virtute pollentes, cujusmodi Plinius Terracinae olim Anxurem fuisse narrat, ex quò quotquot biberant, repentinâ morte interierant. Unde postea teste Boccatio l. de fontib. saxis & ingentibus terrestrium Quisquiliarum Acervis, ne cuiquam ignaro, lethalem præberet haustum, ab Incolis oppletus dicitur. Non minus in Macedoniâ, ut Autor est Plinius lib. XXXI. Hist. Nat. quò locò sepulto Euripides est, dextra ac sinistra monumenti advenientes duo Rivi in uuum concurrunt: Propter Aqvæ Bonitatem accumbentes Viatores pransitare solent, ad Rivum autem in alterâ, Monumenti parte nullus accedit, mortiferâ enim gaudet Aqvâ, qua epotâ, illicò tam Homines enecantur quàm Animalia. Infamis etiam Aqva est, quam in Arcadia Regionè dicta Nonacris, è Rupibus saxeis stillasse, testatur Seneca in Quest. Natur., & Stygiam vel infernalem, Relatione Poëtarum, Virg. etiam in lib. Ænad. vocatam legimus. Hęc omnia, ex quacunq; tandem conflata fuerint materia vasa plumbea, Ænea, ferrea, stannea, Argentea & Aurea, non secus ac Regia quædam Aqva corrodit: Sola eqvina Ungulâ istam impune sustinentê, & in hâc Alex. M. olim oblatam stygii Fontis Aqvam, potamq; ipsi Mortem attulisse, test. Justin. Hodiè non paucos mortiferos reperiri Fontes, in Locis sive Regionibus ad Alpes consentit, Bernard.



*hard. Varren. in Geograph. generali; sed plerosq; lapidibus obstrui, quæ Causa forsitan est, cur adeò pauci lethiferi Fontes in Germaniâ nostrâ videantur.*

*S. 4. Atq; Ch aroneas hujusmodi Scrobes occultâ magis Qua-  
litate hos causare Effectus, convenientissimè dixeris. Operantur enim  
juxta conditiones commixtorum Metallorum, quæ nobis adhuc in  
obscurâ Naturæ Penuariò latentes apparent: Ut patet ex Chym. szept.  
Roberti Boyle & Sealigerò in subtil. Exercitat. Nos ideò Hippocra-  
tem secuti, earundem operandi Modum divinum appellamus. Quot  
enim propter divas has virtutes tristem moriendi Necessitatem vi-  
venti Corporum Æconomia concitiant? Consul. Pet. Johann. Faber  
in Hydrogr. Spagyr. & Andr. Bacciu de Thermis. Quot itidem pro-  
pter Succum aliquem lapidescentem, vel inbarens aliquod vermiculo-  
sum & vivum Sperma, quod Successu Temporis excluditur, non eun-  
dem obtinent Effectum; Testes, ut ampli Fortunius Licetus de spont.  
Vivent. Ortu & Sebenckius in Observ. suis. Ne tamen posthabitâ  
Probationè, nudè dixisse videar, hoc accipe ex Agricola lib. 2. de  
Nat. effluent. è Terrâ: Sæpe Aqua in Speluncis ex commissuris &  
Venulis emanans, vel anteqvàm decidat durefcit in Lapidem, pen-  
dentq; ejus Stiria in Cavernis: Sicut non longè ab Augusta Tiberii  
& Miezæ in Macedonia: Vel postqvàm decidit ut in antris Coririis,  
vel utròqve modò ut in Spelunca ad Ambergum & in Demonesi In-  
sulæ Carthaginensis Speluncâ quàm Politam vocant vid. P. Gasp.  
Schottus liq. de Fontibus. Omnes hujusmodi Aqvas, ubi Poros Vi-  
ventium Corporum ingressæ fuerint, quin eorundem Vitam de-  
struant, non dubito. Res infra patebit. Abominabilis itidem,  
ac lethalis etiam fuisset (nisi Joëlis Langelotii Archiatri Gottorpiani  
hic prævenisset industria,) potus de obvia quavis Aquâ Mulierculæ  
illi, quæ virulento ac spermatico ingurgitata aquarum haustu, ideò  
decies, interdum sedecies in die lethales omninò passa compulsio-  
nes; quarum mentio apud Thomam Barthol. in IV. Hist. Anat. Cent.  
Eodem modo Marchicum quendam Fœnifecam, stimulante siti ex  
vicinâ prato fossâ, incautiùs Aquam haurientem, obiisse, puer  
adhuc annotavi. Similia extant apud Lud. Duretum in Annot. ad  
Hollerium, & Ambros. Paracum l. XIX. Op.*



§. 5. Nobis igitur *Aqua lethifera* sunt, quæ propter *venenatorum commixtorum occultam qualitatem*, viventis corporis humidum ac calidum radicale destruentes, mortis necessitatem imponunt. Varias autem acquirunt differentias ab intrinsece componentibus Principiis, quæ omnia ex triplici descendunt *Naturæ Regno*, Minerali, Vegetabili, & Sensitivo. Tres ergo mortiferarum *Aquarum species* constituimus, quæ per mixturam vel venenatorum *Mineralium*, vel lethiferarum *herbarum*, *Scirpium*, *Arborum*, ac deniq; noxiorum *Animalium & Insectorum*, oriuntur. Vid. merentur *Cardanus l. 1. de Venenis & Melchioris Sebizii Disputat. in Gal. de Simplicib.*

## Cap. II.

### §. I.

EXISTENTIAM rei atque Essentiam hætenus accepisti, utriusque Causam in sequentibus communicabo. Hic ut feliciter procedamus, annotandum duxi quod etiam *Galenus l. 1. de Elem.* monet, dupliciter considerari *Elementa*, per consequens *Aquam*: 1. Absolutè in *Naturâ absolutâ*: 2. Respectivè, quatenus propter varios conjunctionis & *Temperaturæ Modos* diversam ad se invicem *Habitudinem* atq; respectum induunt. Priori modo cum nullum existat (demonstrantè ex *Ratione in Inst. Phys. Sperl. & per Experient. Glaub. Tom. 1. Op. Chym.*) neque *Aqua* sic spectata, has planè *Regias* obtinebit *Dotes*, quas supra elementares, ex purò hõc *Elemento* qui educere voluerit, actum attribuet cui repugnet *Potentia*, & principiatis convenire affirmabit, quod nunquam in suis existit *Principiis*; Teste *Scal. Exerc. CCCXVII.* Posteriori deniq; modo sub vario *Apparatu*, & mutuatitiâ alieni *Splendoris Pompâ* quodlibet variis instructum *Virtutibus* apparet. De *Aquis nostris idem subsune.* Præfatas autem illas *Qualitates foràs quæsitâ pnta*, non domi natas. Easdem enim à *chaoticâ*, ut ita loquar, *Massâ*, & *Panspermaticâ Matrice*, terrâ nimirum, in quâ foventur tanquam feudale acceperunt *Bonum*: Consentientè *sapientis. Roman. Senecâ*, in *Quest. Nat.* Res hæc ut innotescat, paulò altius eandem deducam. Nosti igitur, ex *Renati Cartesii Parte IV. Philos. Princ. Philos. & Henrici Regii libr. de Nat. Phil. Universum Geocosmi Corpus*, ex innumeris *Rerum heterogenearum*



generarum *Miscellis* constat, atq; diversissimè imbutum esse *Metallorum humorum Speciebus*, quas intimè attractas nobis optimè *Fruices* demonstrant atq; *Planta*. Hinc enim *Radices Arborum Vitium*, aut reliquorum *Seminum* ex *Terræ Proprietatibus Succum* capientes, *differentium Saporum Fructus* edere, apodicticè demonstrat *Jobann. Baptist. Porta in Phyt. Athanas. Kircher. lib. 1. Art. Magn. Plurib. Sachsus in Ampelogr. & Vitruv. l. 8. Architect.*

§. II. Intelligis igitur subterrestris Mundi uterum fœcundo Mineralium & Metallorum Fœtu inprægnatum. En enim quantus subterraneorum apparatus in terra *Visceribus Receptaculis, Canalibus, Cavernis, Puteis, Fibris, Venis, Rimisq;* hic lateat, (vid. *Jonston. in Not. Reg. Min.*) & industriis etiam conspicienda dentur tot *Vitriola, tot Sulphura adusta, tot Marcassita tot Sales, Alumina, Boli, & Boraces, tot concreti Fluores, & inconcreti Succiper Effluxum* manifestentur, atq; duram *Effusionis operam*, vid. *Libav. in sing. de Bitum. Brevibus dicam, commistâ hic jacent, Arsenicum, Auripigmentum, Argentum vivum, Risgallum, Cinnabaris, Gypsum Antimonium, Sardaraca, Minium, Rubrica, Argillacea, atq; Tophacea substantia;* multa alia de quibus *Agricola* in *effluentibus è Terrâ*.

§. III. Hæc sat superqve percepisti: *de Rei veritate non dubitandum*. Nos ad propositum tendamus, & unde lethiferâ quâdam ac venenosâ *Qualitate* polleant *Aquæ*, quæ non in exigvâ rapiunt *Admirationem* omnes naturæ scrutatores, aperiâmus. Certum est & unanimi *Physicorum, Consensu* approbatum *Geocosmum* hunc, uti ex quatuor *Elementis* constitutus est, itâ quoq; ingentes ob perpetuos *contrariarum in Elementis, Virtutum Luctus* conflictusq; *Rerum Vicissitudines* sustinere, tum vel maximè *Solis, Lunæ, Astrorumq;* sub aliâ & aliâ in *cœlesti, expanso constitutione & periodicis circumvolutionibus*, eundem perpetuò exagitari: *Aquam, etiam universum hujus Immensi Globum ambientem*, (vid. *Rev. P. Caspar Scottus lib. XII. Curs. Matth.*) *Vi Siderum per Corporis Macrocosmici, venas & Arterias, per subterraneos sc. Canales ad perennem Naturæ Vegetationem, pericyclotico distribui motu.* vid. *Tidicai Micro & Macrocos. Item Sachsii Analog. Motus Oceanicè in Micro & Macrocosmo: Quantas jam à venenatâ terrestrium partium, quas pertranscunt allambunt, constitutionè, Impressiones Colorum*



*Colorum, Saporum, Odorum & Qualitatum concipiant Aqua tibi-  
metipsi dijudicandum relinquo; easdem autem à Succis, Terris, Ra-  
mentisq; , hoc attritu infici, præterquàm quod sensus edoceat, egre-  
giè demonstrat Philander ad Vitruvii lib. VIII. Idq; affirmare audeo,  
ideò tot esse differentes Aqvarum Species, quot differentia sunt,  
terrestrium Glebarum, Mineralium, Metallorum, Succorumq; ve-  
tàm liquidorum quàm Concretorum Genera; Pro Naturâ enim  
Cuniculi per quem fluunt, diversis etiam instruuntur Qualitatibus.  
Hinc si per Arenam & sabulum transierint Maria salsa, depositâ sal-  
sedine dulcedinem assumunt: Si Terram albam, candidam & cre-  
taceam allambunt, lacteo fluent colore, teste Fromondo in Meteor. &  
Kirchero in mund. subt. Porrò si per Rubricam fluxerint Rubro infi-  
cientur, si per Ochram, sandaracam, flavo, si per eruginosa loca,  
viridi miscebuntur colore, quem à Metallicis participant colori-  
bus.*

§. IV. Quæ cum ita sint jam vel primâ fronte lethaliū,  
Aqvarum Rationes & causæ, patent. *Quandocunq; nimirum eodem,  
ut in superioribus, modo, (sicuti eleganter, ita in exstatico Itin. Ter-  
rest. docet Hydriel Kircherianus) canales hydrophylactici, sese per di-  
versos Ramos intrâ terræ cavernas, Sale & Sulphure adusto, Vitriolo,  
Naphtha, Antimonio, Hydrargyrò, Arsenico, Auripigmento, simili-  
busq; Mineralibus refertas insinuaverint, omninò certum est aquam ta-  
lis Mineralis qualitate, id est, lethiferâ, tinctum iri. Hinc fit ut  
tanta Aqvarum supra dicta Virtute imbutarum, varietas passim  
spectetur. Subinde enim contingit, ut loca toxico & venenosis  
scatentia qualitatibus, pererrent: Quod potissimùm in latibulis  
peregrinorum salium, Spirituumq; spuriorum violentâ & mortiferâ  
virtute pollentibus, contingit. Sic virulenti Metallorum halitus,  
à cœlesti calore & mirâ ignis subterranei activitate, per exactissimas  
fermentationis Leges, (quæ omnem in naturâ Scenam complent rectè  
ita judicante Helmontiò Tomo 1. operum) elevati, atq; sub vaporis vel  
spiritualis tincturæ specie præterlabenti Aquæ colludentes, eandem  
simillimis plane imbuunt qualitatibus, quæ ubi foras proruperint,  
ibi non hominibus tantum Animalibus vegetabilibusq; extremam  
afferent Perniciem, sed & locum ob lethiferam Mephitim, omni-  
privabunt habitatore; Non secus ad illum ex longinquo etiam allu-  
ciunt*



eiunt medicata profluvia, thermæ, & acidulæ, qualis fons Aretii juxta  
fluvium (Castrum, ad collis Montionis, radicem, instar aceti accerrimi;  
hunc rusticos multa dilutum aquâ pro vino bibere, *Author est Casalpi-  
nus l. 1. de Metallis.* Sed ad Propositum. Præter illa mineralia, quæ spi-  
ritualiter commista Aquæ, eidem extremè lethales imprimunt vi rutes,  
alia dantur, quæ corporaliter cum Aquâ congrementia, idem intendunt.  
*in horum censum refero liquores Succos & in humore solubiles calces, Ter-  
ras varii generis noxias, Gypsum, Cerussam, Ochram, Minium, Cinnabri-  
um, Succi ut idem lapideum seu petrificum, qui omnem rem impositam la-  
pideo obducit cortice vel prorsus in lapidem convertit.* Omnia hæc, licet  
per separationem puri ab impuro, duce divina naturæ ministra, (Chy-  
mia sc.) Alexipharmaca in irremediabilibus summoperè etiam profutu-  
ra evadant, (*test. Aut. Theatri Chymici Argentinensis Vol. 1. & Zwelffer. in  
Mantis. Spag.*) Attamen quin propter corrosivam & stipticam salis Acri-  
moniam, ut & causticam graveolentis Sulphuris Substantiam, per Aquas  
quibus immerguntur, tristes planè in viventibus tragedias excitare possint,  
non dubitandum. Nos ità experientia edocet & ratio, sed utraq; ad alium  
spectat locum. *Vid. tamen Dioscorides lib. V. de Materiâ med. & Alex.  
Matthiolus ibidem & Libavius in Syntagm. Arcan. Chym.*

§. V. Non vero hæc sistit Natura, Aqueum Elementum per dele-  
teria inficiens Mineralia, ulterius pergit, & quod antèa mediantibus va-  
rie speciei Metallis felici producebat successu, istud itidem per commistio-  
nem & putrefactionem toxicorum vegetabilium ac sensitivorum intendens,  
alma totius universi Nutrici, Aquæ inquam, deleterias conciliat qualitates:  
Imprimis verò ex vitali seu vegetanti Oeconomiam variâ assumit. *Toxica  
seminia qualia sunt Ricini, Hiosciami, Melanchæi, Ellebori, Papaveris nigri.  
2. Succos, quales sunt Euphorbium, lac Ti, timallorum. Mel venenosum,  
opium, elaterium. 3. Fructus quales sunt nux vomica, nux metkel, poma  
Mandragora, Anacardi &c. 4. Folia vel simavis Herbas, quales stramo-  
nium, Solanum maniacum Mandragora, Napellus, Cicutâ, Aconitum,  
Scammonea, Thapsia, Apium Risus, Rhododendron, Cucumis Asininus, Hel-  
leborum &c.* Atque toxici hujusmodi Frutices, qui ex subterrestribus  
mineralium Succis, suas sortiuntur proprietates vel solâ expiratione,  
(*de quâ Fracost. l. 1. de Contag. vid.*) virtutis suæ longe lateq; diffusæ  
Aquas inficere consueverunt, atq; ad lethales disponere qualitates, ut  
expertum se agit *Conciliator, lib. de Ven.* Etiam Aquam, quæ in In-  
sulâ Sardinia sub Umbra Rhododendri transferat, lethalem extitisse

B

atq;



atq; noxiam. *Optimè verò Cardanus*: Nemo tam stupidus adeò sit, Umbram ipsam hujusmodi esse, quæ sola est carentia lucis: sed vapores ex arbore profluente. Quàm sæviter enim & occultè quis feriat, animadvertet, qui æstivis diebus urgente solis ardore in loco venenatis consito stirpibus, commoraverit. *Leg. tr. Baco de verulamio in Hist. vent. Hoc enim pacto, qui calore ferventes sub Taxo requieturos se contulere, statim lethifero vapore infectos, vitam cum morte commutasse, varii monstrarunt Casus*: Hòc etiam pacto Tibure in Italiâ duo Pastores non ita pridem sub napellò arboreò in monte januario mortui reperti, non nisi ex veneni quo dictus Frutex turget, vapore extincti.

§. VI. Licit itaq; *Andr. Baccius de Thermis*, Aquæ & Fluminis hòc modò inficiendì impossibilitatem afferat, objiciens perennem motum, propter quem ad excipiendam veneni qualitatem, minus habilis reddatur: experientia tamen evincit contrarium. Constat enim, uti apud Paulum Zacchiam in *quest. Medico leg. leges, etiam Amnem Plistim Solonis consilio Helleboro infectum, ex quo Cyrrei bibentes, in horridam prolapsi luem, Mania deserere, & Atheniensibus se dedere coacti sunt. Historiam ex Pausania refert Schenckius in observ. l. VII. Tit de aquis venenat*: Mythridatem Ponthi Regem itidem fontes ex quibus bibendum erat Romanis, intoxicasse refert Appianus: Unde Lucanus:

*O Fortunati fugiens quos barbarus Hostis,*

*Fontibus immisso stravit per Rura Veneno.*

Plurimum verò tum demùm hujusmodi Plantæ valent, cum in Aquæ Mafsâ maceratae & propter circumstantias appropietas (*vid. Kergerus de Ferment.* quandam quasi subierint fermentationem atq; putrefactionem: Hâc enim ratione venenati corporis compage reclusâ, liberiùs insitæ virtutes maleficæ in Aqueum, diffunduntur humorem; *Sic per humidum ambiens relaxatâ venenosa Plantæ Americana Mandioca, Radice, Succus ejusdem Radicis virosus Aquam imbuens, illam tam perniciosam reddit, ut sine ullo Remedio pereat assumens, vid. Francisc. Erasm. in Historia Indica & Americanâ, Norinberg Germanicè in fol. excusa.*

§. VII. Alma Parens Natura, quàm admirandis tuis operationibus tenuia nostra torques Ingenia? Non ea capimus, quæ mediante Mineralium & vegetabilium deleteriorum Misturâ, in aqueò elementò ad stuporem usq; mirabiliter operaris, & novo iterùm Majestatis splendore nos admiratores tuos infascinas, dum in eodam infinitas ferè lethaliū Combinationum rationes, propter virulentorum sensitivo-

rum.



rum ac Insectorum Mixtionem, non tam moliris quam perficis. Vid. Ludovicus Septalius de Aere, Aquis & Locis. Non sine admiratione intueor toxicam in fontibus & Puteis virtutem, quam Bestia Marina, reptilia animalia atq; venenata natatilia, vel solo Halitu & malefisi liquoris ejaculatione ac virulenti Spermatis profusione, ac deniq; putrefactione, quotiescunq; in furentis ira & libidinis Aestum concitata vel per interitum ad maligna putredinis leges in iisdem, revocata fuerint, lugubres hujusmodi effectus (presupposita quidem debita conditione,) producere valent Bufanes & serpentes aquatici Rubete, Crocodili, Cantbarides Lepores marini, Natrices, Pastinaca, ut & Aspides, Pbtias, Dypsas, Vipera, Ceraastes, Hemorrhoids, Amphistena, Cecilia, & quae non virulenta Insecta alia? De quibus Gesner. in Hist. Serp. & Aldrovandus de Insectis. De Aquis Provinciae Narbonensis, quae propter innatantium Pulmonum Marinorum copiam infecta, assumentibus illas lethaliter afficiunt Pulmones, vid. Kirch. in Mund. Subt.

§. VIII. Imò vel propter admittos similibus animalium Pilos, mortifera evadere flumina, demonstrat experientia. Ita enim in China sua fatur Athanas. Kircherus de Tigride: Tigris ibidem circa Labra praelongos pilos emittit, quos adeò venenosos experientia docuit, ut si quispiam sive homo sive ipsamet Bellua illorum vel unicum incautius susceperit, irremediabili pereat toxico, unde à Bellialensibus, apud quos ingens in Sylvis hujusmodi animalium multitudo stabulatur, observatum fuit, quod quando in Gange vel alio aliquo flumine ad bibendum se confert, id faciat ore admoto ad secundum fluminis Cursum, nunquam ex adverso, ne Aqua pilorum veneno infecta, sibi ipsi causet interitum; Neq; ex Lacu aut Fossis Aquisve immotis, eadem de causa bibere consuevit. Pilos, hujusmodi, ne quispiam occisa Tigride retineat Regio edicto cautum est. Sub vitae igitur poenam omnes ad Magolis curiam remittendi sunt, ubi à Medicis Regiis Pilulae exitiali veneno turgidae conficiuntur, quae iis, quos Rex clandestinae Morti destinavit exhibentur. Eodem planè modo à Mure Norwagico, Pabula atq; potandam animalibus Aquam intoxicari; Wormius testatur. Accidit enim subinde ut ab aliis Animalibus, Mustelis, Corvis, Cornicibus & Ciconiis trucidata eorum corpora passim relinquantur, quae putrescentia tabo, sanie, & fetore, fontes sanumq; corrumpunt, quibus in usum assumptis non potest non funesta excitari Targœdia. Ex horum animalium

Corrupt. praeter Aquam etiam Aërem infici ac fieri pestilentem, inquit



Olaus. Non secus ac post ordinariam Nili exundationem factam, suffocata omni serpentum insectorumque in latibulis pullulagine, postea superstites exinde Lacus virulentos, lethiferos etiam evadere, *Leges in Oedipo Egypt. Atb. Kirch. Mortifera enim illorum Virtutes Aquis communicata, easdem in Viventis Oeconomia perniciem ita armant: Accedente praesertim (qui ibidem valet) benigno Caeli obstetricatu: Caelum enim ut Georgius Hornius ait, universalis Genitor omnium inferiorum, adde etiam horum lethiferorum Fetuum:*

§. IX. Ab intoxicatis autem praefato modo, Aquis, omnibus omnino viventibus tristis acceleratur imago Mortis. Syderant enim quasi praeterlabentes huiusmodi Aequae vegetabilia, & Plantas, Frutices Arboresque; enecantur, dum virulentorum illorum Halituum violentia, iisdem debitum depascitur pabulum, & omnis balsamica ferè in Terrae substantia, Humiditas latens, vel suffocatur, cum mucosa nimis putredo inutilis atque venenosa, quae ex lethalium sensitivorum & vegetabilium facta resolutione dependet, Aqvas irrigantes imbuit: vel facta veluti furto, subtrahitur, cum fontes ac flumina acerrimis ac noxiis mineralium spiritibus impraegnantur. *Vid. Chryst. Langius de Thermis Carol.*

§. X. Aliæ verò vel solo enecant olfactu. *Vid. Mag. D. Schneider de Osse cribris.* Nam permulta sunt occulta rerum effluvia, (ita Sennerius in *Instit. Medicis.*) Per quæ multi & admirandi in rebus naturalibus effectus fiunt, quorum naturam tamen sæpe ignoramus. *Hinc Charonia fossæ, ad quarum vel primum odorem volucres supervolantes concidunt mortue, ut in monte Politiano Aequæ, & juxta Rapolanum & Volaterram quas Puzulas vulgò vocant. Pollet & hac eadem Vi Lacus Avernus & Aequæ stygiæ in Agro Caretano, quarum vapor non volucris tantum sed & flante syrophænice bobus, ceterisque Animalibus lethiferum se præbet. Vid. Casalp. de Metallis. Ratio videtur, quia Plutonii illarum Aequarum, Specus, vel à Calore caelesti exagitati: vel à subjacentibus calcinati ignium aestuariis, tam lethales eructant Spiritus, qui pro diversitate Materie & subjecti varios præstant effectus. Vid. Unzer. in Op. Medico Chym. Si enim Sulphuris tantum adusti Tincturâ imbuti fuerint, Avibus adducent periculum, quoniam Spiritus in iisdem suffocativos producent, subitanæam illaturos Necem. Si verò cum Salis & Bituminis adusti Virioli ac Nitri, Opii itidem Taxi atque solani facibus commixtos halitus exseruerint, Narcotica quadam vi omnia illa infestabit Animalia, quæ incautius istorum locorum Aqvas accesserint. Rursus si Arsenico calcinato,*

*Antimo-*



*Antimonio, & Mercuriali Liquore perfuso imbuta fuerint dicta exhalationes, sine ullo remedio Animalibus mortem cordis suppressione afferent. Si Gypsea materia halitus fuerint, mixta vitrioli vel Aluminis portione, accedentes ad hanc Aquam strangulabit, juxta Phys. Doctrinam. Brevis istud habe, quod, sicuti ab unoquoque Corpore fixioris licet Naturae, constanter Atomorum effluvia avolant, quae circum circa velut Nebulam, seu Halonem constituunt, & instar Lanuginis in Pomo perfico quasi vestiunt: Ita etiam lethiferae Aquae vel proprio colluctu, & interno Terrae Calore, vel caelesti aestu percussae perpetuo spirant exhalationes, pro conditione venenatae, quam contineri dixi, Materiae, diversas. Quae per inspirationem attractae, cum tota Substantia similitudine influentibus Animalium Spiritibus adversentur, eosdem excitatos extinguunt & profligant, indeque Mors ipsa.*

§. XI. Intus vero si assumptae fuerint hujusmodi Aquae, vel propter venenatam, quam foventes, in ventriculo excludunt, feturam enecabunt, (vid. Marcus Aurel. Severin de secretâ abscess. Nat. Mebius in fundam. Physiol. & Sebiz. in Man.) vel propter vim quandam quâ pollent lapidificam viscera alligantem indurantemque, ut in Gypseis contingit Aquis, (vid. Fernelius in Physiol.) vel vim quandam rosivam quâ Stomachus vicinag, eroduntur membra. Vel suffocativam constriktivamque, quae gutturis atque asperae Arteriae Meatus absque ulla spirandi vi intercluduntur, vid. Job. Ant. vander Linden in Physiol. vel denique propter Spiritum quandam Arsenici, Antimonii, virulentissimorum Insectorum & vegetabilium, exactissima micturâ Aquis commixtum, qui Cordis & Cerebri substantiae inimicus, ubi sanguinea communicatus fuerit Massa, cum eadem paululum circulatur, (Harveus circa Finem de circulatione sanguinis) illam vel fundet, ut ebulliente hoc modo sanguine Salis & Sulphuris particula exaltentur, atque vitales disperdantur Spiritus: vel illam denique congelabit, ejusque mixtionem destruendo corrumpet. Hinc cruoris in vasis grumescens circulatione prohibita, portiones ejusdem interius in cordis sinus delatae, stagnabunt & varia excitabunt Symptomata, de quibus tamen Medici & imprimis Sennertus L. VI. Prax. Med. Mercurial. de veneno. Tandem vero exesis vitalibus vasis propter Destructionem infitorum Spirituum flammam extinguet vitalem, uti loquuntur Thomas Barthol. l. III. de Luce Animal. Hermannus Conringius de calido innato. Si denique in Cerebrum, ac ibidem nervo-



tam substantiam", lethales hujusmodi assumptarum Aquarum fumi, cum sanguineâ Massâ elevati fuerint, quid præter extinctionem Animalium Spirituum, ac infallibiliter inde secuturam Mortem, Physico expectandum sit, quoniam à foro nostro aliena, legas *apud Thomam De willis in Febris & Cartesium in Passionibus Animæ.*

§. XII. *Et omnia hæc quidem eò majori producentur celeritate, quò magis in mixturam Aquarum lethaliùm confluxerint ardentissimi ac venenosi Mineralium Halitus, qui uti virulentissimi, & potentissimi, ita potentissimè etiam Aquas mortiferâ imbuunt qualitate.* Animalia autem insecta & plantæ deleteriæ, quoniam ut plurimum Succum suum venenosum ex fermentatæ per noxias Mineralium expirationes Terræ Putredine, attrahunt, ad tantum virtutis gradum non adscendunt, nec tam felici successu fontes inficiunt Aquasque. *Inspice tamen locum ubi Charoniæ hæ Fossæ ac flumina sedem sibi fixam teneant. Omnia enim juxta Cæli climata intenduntur ac remittuntur. Cum igitur Materie stygiorum Fontium, quas torrida quædam Zona adurit, majorem acquirant venenositatem; Quid mirum si ideò quoque ipsa Aqua positò imprimis quod immota stabuletur, in convallibus intrâ depressas Rupes, summum deleteriæ & lethiferæ virtutis gradum acquirat!* Sic enim propter internam Luctam & evitatam Solis percussione, quæ aliàs elevatos halitus, per ventos in liberam dispergeret auram ac dissiparet, repercussi vapores descendunt, qui cum universa illâ aquea Massa uniti exitiales ac summopere nocituras qualitates, propter continuatam materiæ putredinem enidulantur. Mortiferis autem hisce scatebris ut plurimum obnoxia existunt loca, in quibus perenni Ignis ejaculatione flammivomi aluntur Montes. *Hæc enim incendia satis argumento sunt, plurimum Mineralis & Metallicæ Essentia venenata in terreno latere corpore, quæ varias Aquæ misturas lethales communicare potest tam immediatè, quàm mediatè, propter diffusam exhalationem, terrenas inficientem Fibras.* Quam deinde magneticò exfugunt motu Plantæ ac sensitiva venenata. Reperiuntur autem, tam extrâ quàm intra terræ structuram lethiferæ Aquæ. Extra quidem in superficiè, ut & adscensas in aëreum elementum invisibiliter esse, postquam iterum resolutæ fuerint, intuemur, in pruinâ, Rore, venenatis ac exitiosis; hinc enim arborum aut segetum culmi, velut Syderatione quadam percussi derepente marcescunt. Hinc etiam inter pecora lues sæpè



sæpe grassatur quæ nitrosas illas ac lethiferas Pruinas vel  
Rorem allambendo, sibimetipsis exitium pariunt; in Me-  
teor. Fromondus testatur, prudentes opiliones ideò non  
summo manè per roscida educere gregem sed diem expectare,  
adultum, donec noxias illas Impressiones Sol resorbuerit.  
*Plura apud Prosp. Alpinum de Prasag. Denique intra intimos quo-  
que Terræ cuniculos, sæpissimè existunt. Sic in Metallicis Ope-  
rationibus ex profundâ sæpiùs substructurâ, quoties non propullu-  
lant lethei fontes ac Rivi, quorum virulenti halitus ad unum  
omnes suffocant & extinguunt? accedente præsertim consuetâ  
locorum Angustiâ, quæ surgentem detinet Spiritum; vid. Kirch.  
in Mund. subtr. & Agricola de re Metallicâ. Exquirat hic fortas-  
se quispiam, cur non omnibus pariter Brutis hominibusque Po-  
tus Aquæ Lethalis, vel odor expirationis ejusdem exitio sint?  
Audi igitur Hippocratis, Principe dignam vocem, lib. de Flatibus:  
Differt corpus à corpore, Natura à naturâ. Nec enim omni Ani-  
mantium generi eadem aut commoda sunt aut incommoda. Prom-  
ptissimè tamen mortiferarum aquarum Clades suscipiunt Phlegmati-  
ca Animalia & melancholica, in quibus ad tantum arcendum Hostem,  
tam vigiles & fortes excubias, pro salute Oeconomix Animalis  
Spiritus influentes non agunt. Secus se res habet cum Cholericis  
& sanguineis, quibus ut plurimum Æs triplex circa pectus est.  
Notandum tamen Alexipharmacum quasi ipsam existere naturam,  
quæ in tale vel tale Temperamentum, propter depravatam degene-  
rat consuetudinem, atq; frequentem rei Usus. Sic puer ille septen-  
nis, Filius cujusdam Brachmanni in urbe Agrâ (Mentio fit apud  
Kircherum in China illust.) Araneos, scorpiones, Serpentesque  
omnis generis in cibum conquirens, nullis planè deleri potuit Mortife-  
ris hujusmodi (ut eidem vocabantur,) delitiis. Sed manum de*

Tabulâ, quantum per ingenium & tempus licuit, orbem

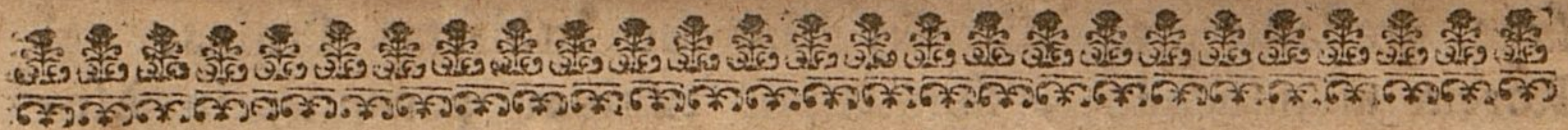
hunc in archimedeâ saltem Sphærâ repræsentata-

vimus. Deo ter Max. opt. Gloria

esto.







**N**on leve sic studium torquet, *WINCERE*, Medullas,  
Mortiferi Fontis dum tibi cura subest.

Ausibus at magnis faveat divina benignè  
Gratia, namq; precor, te pia facta beent.

Verner Theodorus Martini,

D. P.P. p. t. Rector.

---

**F**ertilis ingenii tua *VINEA*, *VINITOR*, uvas  
Tam sapidas verno tempore si genuit:

Quid non autumnos speremus, quando virili  
Maturus senio jam mage fructus erit?

Abraham Calovius, Doct.

Prof. Publ. Primar.

---

**D**um scandis doctam cathedram, *Winzere*, *Sophorum*,  
Significas dotes ingeniiq; Tui,

Gratulor his ausis. Sic Tu modo pergito; tandem  
Singula succedent ad Tua vota bene.

Johannes Meisnerus, D.P.P.

---

**D**um scrutaris opes Naturæ, indagine mentis,  
Rem per jucundam, nec sine fruge, facis.

Si, *Winzere*, piis perrexeris ausibus, olim  
Cultorem cernet *VINEA* Te Domini.

Johannus Andreas Quenstedt, D.P.P.

---

**Q**ue natura tenet mysteria maxima mundi  
Scrutari, pulchrum dicitur atq; bonum.

Hec *WINTZERE* Tibi nunc unica cura videtur,  
Pergito, sic capies commoda plura Tibi.

Johannes Deutschmann/D.P.P.



DS A 1405

**ULB Halle** 3  
003 781 909  

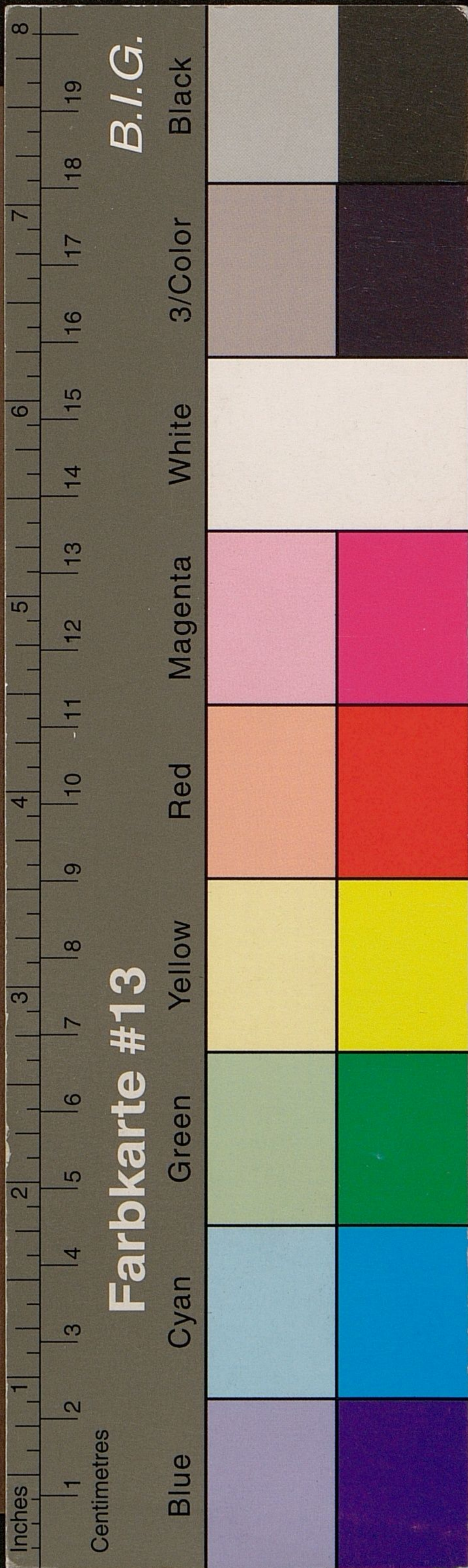

1017











I. N. D. N. J. C.  
EXERCITATIO  
**ΠΕΡΙ ΘΕΙΩΝ**  
Lethiferarum Aquarum,  
*Quam*  
Volente Supremo Numine  
*Sub PRÆSIDIO*  
*Præ-Eximii & Clariss. Viri-Juvenis*  
**M. ADAMI PURPII,**  
Fautoris atq; Amici sui maximopere  
colendi,  
*Publicæ Eruditorum disquisitioni,*  
in florentissimâ ad Albim Academiâ  
sistet defensurus,  
**CHRISTIAN EHRENFRIED VVINZER,**  
Vetschavvâ Lus. Philos. Stud.  
*Ad diem 2. Junii, Horis Pomeridianis,*  
in Auditorio Veteri.

\*\*\*\*\*

WITTEBERGÆ,  
Typis MICHAELIS Wende.  
ANNO M DC LXIX.