

05

A

1198





Mag 861

Disputationum Meteorologicarum

III.

DE METEORIS

IGNITIS SIMPLICIORIBVS,

*Quam*

D. O. M. A.

*sub Praesidio*

TOBIÆ TANDLERI MED. D.  
& Mathem. Profess.

*In illustri VVitebergensium Academia examinanda  
atq; discutiendam suscipiet*

DAVID DRECHSELIVS,  
Cygneus Misnicus.

*Ad 20. d. Decembris horis locoq; consuetis.*

VVITEBERGAE,  
Typis Cratonianis, per Iohan. Gorman.

*Anno clō 1ō c VI.*



Reverendo atq; Clariss.  
Dn. VITO VOLFRUMIO,  
S S. Theologiæ Doctori ac Su-  
perintendenti Ecclesiæ DEI Cygneæ  
vigilantissimo,

NEC NON

Amplissimis, Prudentissimis,  
eximia eruditione, singularique autoritate  
spectatissimis, multiplici rerum usu  
præstantiss. Viris,

Dominis Consulibus ac Sena-  
toribus inclytæ Reip. Cygneæ,

*Fautoribus, Meccenatibus, Promotoribus, ac Patronis suis  
plurimum observandis.*

Dissertationem hanc μετ'εωρολογικῶν, testificandi studij,  
officiosi animi, ac debitæ gratitudinis  
ergò

submissè

*Offero ac consecro,*

David Drechfelius, Cygn. Misn.  
Respondens.



05 A 1198



## Disputatio III.

De

# METEORIS IGNITIS SIMPLICIORIBVS.

## Continuatio.



Ometarum, qui principem inter ignita  
Φαινόμενα locum tenent, exposita natura; de re-  
liquis in alto præcipuè accensis facibus, ob va-  
riam dispositionem & quantitatem figuras &  
nomina diversa adipiscentibus, hæc proximè  
sequens exercitatio transiget. Miram enim &  
hæc suspensa in hominum animis cognitionis suæ cupidinem in-  
flamman.

### THESIS I.

*Ignæ meteora vocantur fumi, ἐν τῷ ἀνω τέρῳ, h. e. in suprema  
aëris regione ut plurimum calore loci, motusq; velocitate exardescen-  
tes & multiplicem τῷ ὑποκειμένῳ ἰσῶν alias atque formas exhi-  
bentes.*

I I.

*De his etsi Philosophus l. 1. Meteor. c. 4. genericè pronunciat,  
quod sint τὸ αὐτὸ καὶ διὰ τὴν αὐτὴν αἰτίαν, h. e. quod sint idem tam  
ratione materiae, quàm efficientis causæ: nihilominus differunt τῷ  
μᾶλλον καὶ ἧττον, juxta materiae vel copiam vel paucitatem.*

A 2

Materia

## III.

Materia talium vel est remota, vel proxima. Remota, terra corpus est, quod à radijs solaribus calefactum, poris apertis καπνῶδες ἀγενέος è sicciore & pinguiore sua parte remittit.

## IV.

Proxima verò materia flammarum hujusmodi sunt halitus fumosi, facile inflammabiles, qui propter levitatem & raritatem citissime per imum & medium aërem evolant, & spectris igneis fomitem subministrant.

## V.

Efficiens horum causa propinqua vel motus est, vel calor, vel frigus circumstans.

## VI.

Motus cœli stellarumq; perennis & concitatissimus non modò ignis elementum, sphaera Luna contiguum; sed etiam supremi aëris plagam sua vertigine circumagit, attenuat, rarefacit, & ὑπερῆαυμα ignem inibi positum inflammat.

## VII.

Calor, vel ab ignis elemento supra mediam aëris regionem, vel à solis radijs circa terram excitatus exhalationes πυρῶδες in convertit.

## VIII.

Frigus deniq; infimi aëris halitum viscosum circumstans ἀντιπυρῶδες sua in flammam commutat.

## IX.

Forma licet omnium sit eadem, si de interna, qua πυρῶδες οὐσίας est, queras: singulis tamen est propria, si externam spectes.

## X.

Finis eorundem communis est, expirationum calidarum, propter animalium salutem facta consumptio; & eventuum naturalium praesignificatio, vel etiam nature vicissitudo & adequatio.

## XI.

Causis ignitarum affectionum perceptis, ipsas nunc in specie  
perse-

persequi, non est intempestivum.

XII.

Distinguuntur & respectu materiae, quae nunc major nunc minor est: modo rarior, levior, sicciorq; modo densior, ponderosior, humidiorq;, ac vel tota sibi similis, vel partibus mixta diversis: & respectu situs partium, prout haec in varias figuras disponuntur.

XIII.

Quod si motus impressionum ignearum spectes, aliae vocantur ascendentes, quae propter halitus levissimos pernitate summa in supremam aëris plagam emicant: aliae descendentes, quae fumo densiore constantes à frigore mediae regionis aëreae deorsum repelluntur.

XIV.

Ascendentium quae per exhalationem fiunt, quinque numerantur, inter quas stipulae ardentes, Ignis perpendicularis, Columna accensa, Titiones ignei, Caprae saltantes referuntur.

XV.

STIPULAE ardentes è rariore fiunt exhalatione in longum, latumq;, particulis quibusdam exilibus disseminata, quae successive veluti punctim succenditur, instar arvi, cum relictis stipulis paulatim inardescens.

XVI.

IGNIS PERPENDICULARIS aut pyramis flammae gignitur è fumo in longum protracto, cujus pars superior ob siccitatem & calorem tenuior & acutior, inferior crassa latiorq;. Succensa igitur talis materia pyramidem representat.

XVII.

COLUMNA vel trabs ardens apparet, quando exhalatio in longum equaliter protensa exardescit.

XIIX.

TITIONES ignei, faces, torres, aut candelae nominantur, ubi longa, densa & satis firma est fumi incensio, per quam reliqua portio illustratur.

## XIX.

CAPRÆ videntur, exhalatione incensa plus in longū, quàm in latum porrecta cum inordinata partium varietate & distinctis appendicibus, tanquam villis hircorum.

## XX.

Sunt insuper alie meteororum ignitorum species, à figura, quam diversa materia dispositio variat, denominatæ, ut jaculum, framea, vel lancea militaris, dolium, turris, navis, crux accensa & alia, quorum cause nihil à prioribus recedunt.

## XXI.

Descendentia sunt, quæ per ἐκδιψῶν facta ex vaporosiore fumo in altum quidem aërem evedto, sed ob humiditatis adjuncta gravitatem, calorisq; debilitatem à frigore mediæ regionis aëris in imū repulso, per ἀντιπερίστροφον accensa deflagrant.

## XXII.

Spectant huc stellæ cadentes, Draco volans, Ardor cæli, Ignis fatuus, sidus Helene, Castoris & Pollucis.

## XXIII.

STELLÆ CADENTES, Philosopho ἀστὲρες διάτρυπτες ἢ τῶν ἀστέρων ἀγδρόμεναι, Plin. l. 2. c. 36. stellarum discursus, vulgò trajectiones, apparent, ut sidera volantia.

## XXIV.

Quando enim exhalatio equaliter rara in longum latumque patens, vel à motu; quod in supremo contingit aëre; vel à circumstante frigore mediæ aëris inflammata, igne subito ab alijs in alias partes discurrente, projicitur; stellæ cadentis imago nobis conspicitur.

## XXV.

Obliquo autem plerumq; motu tales stellæ feruntur, quasi vaga, duplici de causa: levitatis enim respectu sursum nituntur; at ex violenta elisione deorsum remittuntur.

## XXVI.

Videntur etiam è cælo delabi, stellis alijs in athereo theatro  
velut



velut extinctis: quod ideo fit, siquidem exusta exhalatio fumum post se relinquit, suprema sidera; ne in conspectum veniant, obnubilantem.

XXVII.

Prenunciant trajectiones modò siccitatem aëris, absumptis halitibus; modò praelia ventorum, si à contrarijs mundi plagis descendant: modo tempestates cum tonitruis, si à quatuor mundi cardinibus erumpant.

XXIIX.

DRACO VOLANS indigitatur, quando in ima aëris regione, vel sub media productior halitus, in medio latior, in extremis angustior, sursum tendens à frigida nube repellitur, repercussus incurvatur, accensusq; figuram serpentis ignei representat.

XXIX.

ARDOR COELI nostro seculo non est infrequens, in aëre sepius ita humili, ut non longè abesse credatur: non rarò etiã igne taciti fulguris instar decedente, à quo aedificia succenduntur. Animadversus aliquando fœtor, quasi sulphuris ardentis, exhalationis materiam contestatur.

XXX.

IGNIS FATVVS, ita dictus aut quod attactu suo non comburat, aut quod incautos infatuet & in avia seducat. Est enim fax erratica, prope terram noctu in aëre, cujus etiam motum sequitur, pendula.

XXXI.

Gignitur verò ex halitu mediocriter denso ac pingui, nocturni frigoris circumstantia calorem cogente, & materiam facile inflammabilem accedente.

XXXII.

Cernitur haud rarò talis igniculus in locis palustribus, metallicis, convallibus, in cœmeterijs, in patibulis, in culinis, alibiq; ubi cadavera cumulari; vel mactatarum pecudum sanies effundi solet. Plurima nempe viscosioris halitus ibi datur exspiratio.

XXXIII.

Ambulare porrò hujusmodi candelæ videntur, propter aëris  
motum.

motum, quem homines iter noctu facientes sua progressionem impel-  
lunt; ideoque vel accedentes fugere; vel recedentes insequi putantur.

XXXIV.

Ejusdem generis & illi sunt ignes, qui vel in navibus, vel in ca-  
stris occurrere quandoque solent; materia eorum sive in ijs locorum an-  
gustis collecta, sive ex altiore aëre demissa, & frigoris vi accensa.

XXXV.

Descendunt verò propter halitus gravitatem & navium velis  
aut antennis; hastarum vel framearum summitatibus affiguntur,  
ob suam lentorem.

XXXVI.

Quandoque cum stridore veniunt, qui vel à motu elisionis est, vel  
à crepitante flamma; vel ab humoris aspergine.

XXXVII.

Superstitiosa vetustas his ostentis divinitatem affingebat, ac tu-  
telares navigantium Deos ex his igniculis comminiscatur. Unica  
enim flamma, sidus Helena; gemina, Castoris ac Pollucis stella no-  
minabantur.

XXXVIII.

Helena verò solitaria stella censebatur exitialis: quod ve-  
lut illa Troja excidium attulit; ita hæc navibus extrema minitetur,  
halituum lentorum copia materiam tempestatum adhuc suggerente.

XXXIX.

Castoris autem & Pollucis apparitio salutaris habebatur,  
utpote signum tempestatis, ob halitus panè consumptos desitura, &  
violentia ventorum remissura. Quapropter & illorum insignia, quo-  
rum numine periclitantes adjuvari credebantur, addi navibus so-  
lebant, ut ex actis Apostolorum c. ult. colligitur.

XL.

Tandem quid ignis hominum vel brutorum capita lambens  
sibi velit, & unde proveniat, explicare difficilimum. Quidam ex ra-  
ro pinguique halitu per motus corporis animivè concitatiores in aë-  
rem disperso, vi frigoris ambientis hujusmodi flammulas exardesce-  
re conijciunt.

Verum

At hac posita causa, qui sit, quod in dormientibus & quidem pueris, in quos vehementior corporis & animi agitatio non cadit, hæc prodigia sint observata, velut de Servio Tullio refert Livius. Neq; fortè frigoris inclementia tunc militavit. Potius igitur hæc in natura majestate cum Plinio recondita, quasi divina de viris præcellentibus præfagia, proclamamus.

## Problema I.

An Galaxia sit elementaris naturæ & meteorum?

Quamvis Aristoteles l. 1. Meteor. c. 8. varias antiquorum de lacteo circulo opiniones recēseat, ac refutatis his aliā postea substituat, nempe τὸ γάλα, vel ut alij vocant, γαλαξίαν ex fumosis pluribus halitibus in supremum aerem vi astrorum attractis instar Cometæ generari: tamen hæc Philosophi opinio, suis vicissim difficultatibus impugnatur. Singulas igitur has assume- Opinio-  
memus. nes de  
Ut figmenta poetarum, qui lacteum hoc ætheris cin- Lactea.  
gulum vel è lacte Iunonis fortè effuso productū, vel iter Apol- I. Poë-  
linis, adversus gigantes præliati, somniant; relinquamus: quid tarum.  
aliud Pythagorei docuerunt, quàm lacteam hanc esse viam sive II. Py-  
cursu Phaëtonis olim tritam, & cum Stellis plurimis exustam; sive solis thagore-  
orbita quondam descriptam? Sed esto: ponemus illa: cur verò non orum.  
idem adhuc a solis cōtinuo progressu in signifero multis astris  
exornato, Planetarumq; perenni circuitu frequentato contin-  
git? Nihil enim inibi tale notamus. Aliter proinde sectatores  
Anaxagoræ & Democriti putarunt, galaxiam esse lumen astrorum III. A-  
quorundam, quæ sole infra terram demerso, ab hujus radijs anaxago-  
non impediuntur, sed lumen tale spargunt. Atqui si hoc ve- ricorum.  
rum, cur non sole in alia signa translato, lactea simul transfer-  
tur? cur in eodem semper loco remanet? quomodo si sol terrā  
B multo-

IV, Hip-  
pocratis.

1.

2.

V, Ari-  
stotelis.

multoties major est, astra fixa longissimè distita suis radijs non attingeret? quomodo conus umbræ terræ longe minoris tam remotissimè projiceretur? Aliud itaque visum est alijs, ut Hippocrati, nempe lacteam claritatem esse ἀνάκλασιν nostri visus ad solem: h. e. Stellas quasdam instar speculi lumen solis repercute-  
re & ad oculos nostros refundere. Verùm juxta hanc opinio-  
nem lactea non unum semper locum, sed pro motu solis & a-  
strorum proprio valdè differentem occuparet, quod experien-  
tiæ reclamationat. quid? quod etiam noctu, quando sol infra terram  
positus ad visum refrangi nostrum nequit, in aquis & speculo  
galaxia sit notabilis? annon igitur per se subsistet? Philosophus  
denique prioribus dogmatibus rejectis aliud infert, duplicem  
galaxiam proponens: alteram, cœlestem, quam dicit esse cir-  
culum vel Zonam octavi orbis maximam, quæ cœlum in duo  
hæmisphæria per signa Geminorum & Sagittarij dispescit: &  
lumen intensius ob Stellarum, quæ ἀστέρες vocantur, sive visi-  
biles, sive invisibiles sūt, copiam, ejusque cœli partis densita-  
tem recipit, albumque colorem aspicientibus offert. hanc effi-  
cientem statuit alterius aeræ lacteæ, de qua nunc. Alterum  
igitur aeream lacteam vult esse ex halitibus calidis rarioribus  
beneficio Stellarum in lactea cœlesti existentium attractis & il-  
luminatis in sublimi aere: cujus veluti πῦρ est, semper tamen  
durabile, propter causam cœli conservantem & perpetuam ha-  
lituum elevationem. In hac opinionum diversitate: quid sen-  
tiendum sit, non ita planum est. Recentiores plerique con-  
spirant in eo, quod Lactea sit non elementaris, sed æthereæ συ-  
στούσεως, ob multitudinē stellarum, quæ propter exilitatem & in-  
signem à nostro visu distantiam seorsim conspici nequeunt, cō-  
fusum lumen tramitis albicantis nobis exhibens. Elementaris  
enim si foret, durare semper non posset, sed ut alia meteora,  
consumeretur: & κατὰ φύσιν ἀποκλιθεῖεν in alia atque alia cœli loca  
moveretur. At his experientia fides repugnat. Potius igitur  
Plinio assipulamur, qui lib. 18. histor. natural. cap. 29, *circulum  
lacteum in caelo designat, cujus defluvio, velut ex ubere aliquo, sata cun-  
cta lactescunt & leta adulescunt.* Hæc igitur insignis influxus effi-  
cacia, quæ rebus nascentibus vigorem adfert, & quasi vegeta-  
bile lac aspergit, lacteæ nomen indidisse videtur.

## Problema II.

An corpora cœlestia sint causæ eorum, quæ in mundo sublunari fiunt?

Contendunt nonnulli Stellarum in hæc inferiora nullam esse virtutem, ideoque nec inter causas remotas cœlum esse ponendum; siquidem apud nos tam patiens materia, quam agentia contraria; quæ duo ad omnem operationem sufficiunt, habentur. Quis enim Elementorum vires ignorat? Accedit, quod omne agens in sibi simile potissimum operetur, & inter agendum repatiatur: at sidera toto genere à caducis corporibus diversa sunt, & nihil ab infernis recipiunt: quomodo igitur causæ horum statuentur, Hinc D. August. lib. de civ. Dei dicit: Nihil est magis corporeum, quam corporis sexus: hunc verò à cœlestibus corporibus non causari, indicio est, quod sub una constellatione gemini sexu differentes sæpe nascantur. Contrarium tamen arridet plurimis. Accedente enim sole fit generatio; recedente, corruptio, sicut Aristot. l. 2. de gen. & corr. c. 10. r. 58. refert. Ideo ex necessitate continuus quodammodo mundus Elementaris est superioribus lationibus, ut omnis ipsius virtus inde gubernetur, ut idem Philosophus l. i. Meteor. c. 2. statuit. Adde, quod corpora crassiora & inferiora à subtilioribus & potentioribus ordine quodam regantur atque conserventur, ut Augustin. l. 3. de Trinit. loquitur. Cœlum verò limpidissimæ substantiæ, maximæque virtutis est. Quare per hanc in sublunaria influit, ut remotum agendi principium. Quid igitur ad priora dicendum argumenta? Non inficiamur, elementa esse principia sublunarium corporum, & quidem contrarijs inter se conflictibus pugnancia: sed secunda duntaxat & materialia, quæ per se ad agendum non sufficiunt, nisi principium activum consocietur, quod accessu suo generationis, recessu corruptionis in inferiore mundo fieri causa possit. Et hujusmodi sunt nobilissima cœli corpora, Propterea rectè Philosophus lib. 2. Phisic. pronunciat: Sol & homo generant hominem.

Quam-

Neg.

1.

2.

3.

Aff.

1.

2.

3.

Solv. arg.

priora.

I.

- II. Quamvis etiam cœlestia mundanis secundum speciem similia non sint, utpote, perfectiora, potentiora, æterna: tamen universali ratione continent & conservant etiam inferiorum generationem. Denique quod sub uno cœli influxu geminorum sexus diversi conceptio fiat, ob variam seminis dispositionem contingit. Illud enim, licet abundans, parte sua calidioris maris; parte frigidioris sæmellæ procreationem intendit. V. D. Thom. part. 1. qu. 114. art. 3.
- III.

## Problema III.

An diabolus aliqua producere meteora, cum primis ignea, possit?

Quandoquidem Satanus princeps aeris, mundi rector ad Eph. c. 6. rex tenebrarum proclamatur, & in angelum lucis se transformare potest: omnino ipsi non impossibile videtur, ut elementa subito conturbare, more insolito conglomerare, disgregatas exhalationes componere possit, ut vel in altiore aere tonitrua, fulgura, grandines, nimbos, ventos; vel in inferiore ignes fatuos, aliavè spectra producat & in hominum exitia dirigat. Sic in fodinis merallicis diabolum suas exercere præstigias, ut & in Æthna, in mari, verisimile est: Sic beati Iobi domum vento vehementissimo perculit, ut lapsu inopinato filios & filias ejus enecavit; sic igne desuper ejaculato pueros ovesque ejus combussit. Hæc tamen omnia non nisi Deo cedente, perficere potest: cujus absque nutu, qui malis ad bonum uti novit, ne pilum e capite nostro surripere potens est cacodæmon.

F I N I S.

05 A 1198

ULB Halle

3

003 764 788

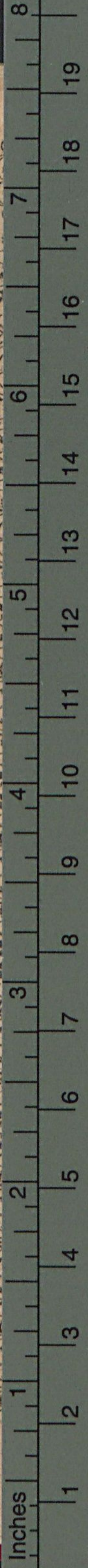


V077





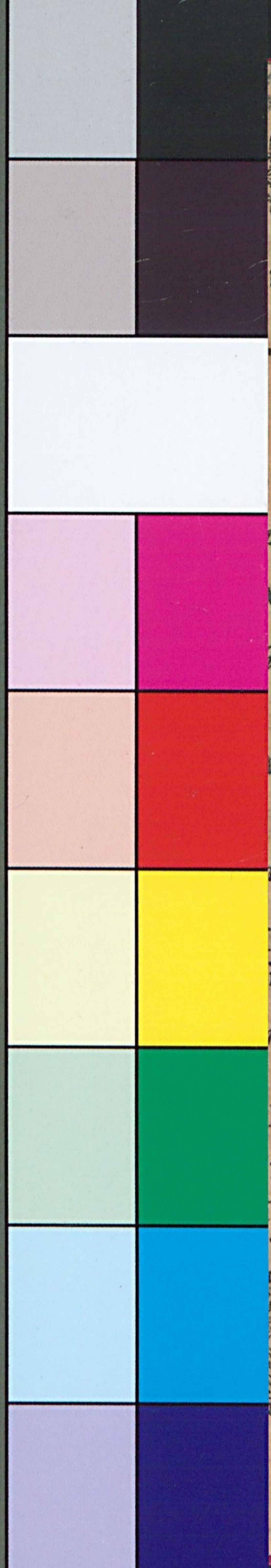




Farbkarte #13

B.I.G.

Blue Cyan Green Yellow Red Magenta White 3/Color Black



861

teorologicarum

EORIS  
ICLORIBVS,

M. A.

idio

ERI MED. D.  
n. Profess.

Academia examinan-  
lam suscipiet

CHSELIVS,  
isnicus.

ris locoq; consuetis.

RGAE,  
r Iohan. Gorman.

oc VI.

