

EPITHALAMIA

FESTIVITATI
NUPTIARUM, PIE-
TATE, VIRTUTE, MO-
RUMQUE INTEGRITATE OR-
NATISSIMI IUVENIS - VIRI, Dn. IOELIS
PHRYSII, Reverendi & Clarissimi viri Dn. M.
IOACHIMI olim Illustrissimi Pomeraniæ Ducis
Dn. BARNIMICONCIONATORIS aulici Rügenwal-
densis, ejusdemq; territorii Superinten-
dentis vigilantissimi b. m., filii

Sponsi :

ET

LECTISSIMÆ MULTISq;
DOTIBUS CONDECORATÆ
VIRGINIS, LUCIÆ, AMPLISSIMI NO-
bilitateq; generis ac literatâ prudentiâ conspicui viri,
Dn. N. TESMERI inclytæ Reipublicæ Colber-
gensis Senatoris dignissimi filia, Sponsæ,
Iduum Septembris ibidem cele-
brandarum.

Scripta ab amicis.

CASELLIS

Typis Wesselianis. Anno 1602.

Faint, illegible text, likely bleed-through from the reverse side of the page. The text is arranged in several paragraphs and includes some larger, possibly decorative or section-related words.





V O T U M.

REVERENDI ET CLARISSIMI
VIRI D. MATTHIÆ MARTINII FREI-
enhagenensis, in illustri ac celeberrima Schola Nassovica
Herbornensi SS.Th. Professoris ad Dn. Samuelem Phry-
sium LL. S. 23. Calendarum Septembris ad
nuptias fratris abeuntem.



Uæ spe magna petis, re do tibi parvula, magna
Nam tenues vires non potuere meæ.
Ad patriam pedibus talaria nectis iturus;
Quod, SAMUEL, Christus prosperet oro TIBI.
Ifelix, FRATREM saluum tua lumina cernant,
Illius, ut SPONSI, condecorentq; decus.

Hic licet ignotus mihi sit, Tu notus; eodem
Sanguine quem genitum Balthica terra tulit.
Et decet ignotos etiam sub nomine Christi
Devinctos noris annumerare viris.
Quos gens nobilitat, quos mens pia fecit alumnos,
Christe, tuos; illis omnia fausta dato:
Et dabis. Haud etenim tua fit promissio fallax,
Quæ firmum cœli robore vincit opus.
Ifelix igitur fili patris assecla CLARI,
Intrepidè docuit qui sacra verba Dei,
Cæsaribusq; fuit gratus, fuit auctus honore
Inq; vagis terris astriferoq; Polo,
Det Deus ut fratris JOELIS cœpta secunda
Et studiis cedant omnia fausta tuis.

Ejusdem ad utrumq;

EST SAMUEL, vates, Judex idemq; Jehova,
Est Joël vates, natus uterq; Dei:

A 2

EST

*Est SAMUEL frater JOELI sanguine junctus
Sanguine de terra, de superoq; polo.
Unus in his terris fuerat pater hisce duobus,
Unus & in cœlis est datus hisce pater.
Ille det ut, quorum nomen baptisate sacro
Frater uterq; sibi convenienter habet,
Illorum sanctè vestigia servet uterq;
Atq; sit ingenuus natus uterq; Dei.*



O D E
M. HALOINI GOTHOFREDI
ULTRAJECTINI BELGÆ AD DN.
JOELEM PHRYSIUM, JOACHIMI U. CL. P. M.
filium natu minorem, SPONSUM.

Descende summi Patris ab ædibus
Terras ad imas nate Dei melos
Dicture non parco canorum,
Ore mihi tenui Poëtæ:
Quo gratulari nunc liceat viro
Cui machinai conditor aureæ,
Qui regna mortaleisq; turmas
Imperio regit unus æquo,
De pervetusto Stemmate FILIAM
Insigniorem jungit ahenâ
Dilectionis permeantis
Pectora terrigenûm catenâ.
Beate PHRYSI, te Deus optimus
Natu minorem constituit ducem
Hoc instituto in senctiore
Egrediâ pietate FRATRI,

Cui

Cui æstuosæ grata Calabria
Armenta non sunt; cui peramabiles
Non mente sunt imâ repostæ
Sardiniaë segetes feracis:
Sed qui coëmtos undiq; nobileis
Libros Sophorum & vasta volumina
JUSTINIANI consecrati,
JUSTICIÆ legit & revolvit.
Premat Caloënâ falce cui obtigit
Falerna vitis, per liquidum aëra
Non usitatâ sed feratur
Aonidum reserator alâ.
Utriq; partis non sine nœnia
Donet fruisçi non sine gaudio
Qui terram inertem præpotenti
Robore perpetuûm gubernat.
Accurre IOEL, quo Dominus Deus
Instigat; aulæ quam tibi conditor
Cœlestis olim destinavit
Accipe, vive, valeq; semper.

ALIUD.

Quisquis inexpertus, quid AMOR sit, nosse laborat
Naturam, maneo, cogitet ille Nepa:
Quàm benè de speculo facies humana resultat
Tàm benè in exigua cernitur ILLE fera;
Si quis latiferos in corpore sentiat ictus
Quos Nepa gorgonea cuspide dira facit;
Nec mora, depransam digitis ad vulnera presset;
Alterius medica non eget ille manu.
Pressus enim hinc succus facit, ut qua cuspide vulnus
Senserat, hac ipsa sentiat ager opem.

A 3

Sic

*Sic & AMANS refici cupit à quo saucius igne est
 Nec voci compos fit nisi sentit opem.*
*Acer enim stimulus primum est AMOR; acre venenum,
 Quod furtim juvenum pectoris ima subit;
 Et sese insinuat mediis ceu lappa medullis
 Crudaq; transfixo vulnera corde facit.*
*Mox tamen est olei succiq; salubris ad instar
 Cùm ros hunc verbi temperat ille Dei.*
*MACTE pia virtute JOEL, cui gratia quondam
 Me sua in Ascanio junxit amore solo.*
*Macte JOEL tibi ne interea dum corpora nostra
 Diversus longo separat orbe locus,
 Talia LUCIÆ cujusdam TESMERIANÆ
 Et tuus huic rursus spiculator sit AMOR!*
*Et jam tempus adest, ut jussa ex lege Tonantis
 Hoc possis socio captus amore frui?*
*Ergo age legitimo tu Sponsa vulnus amore
 Sponse, & tu Sponsi Sponsa medere tui*
*Usus conjugii rectus medicamen AMORI est:
 Quod sua dat flammis jura suumq; modum.*
*Non unquam facili Deus excipit aure querelas
 Quos ad eum flammis ebria turba facit*
*Fonte pudicitia lotas attollere palmas
 Quos juvat, his casti Spiritus aura favet.*
*Nec sinit hos ullam votorum ferre repulsam,
 O quàm præclaram est casto in AMORE bonum!*

Jeremias Colerus Silesius. S. S. Th. Stud.

ALIUD.

Dum Sol, Herculei facem Leonis
 Libans, æthereo moratur axe,
 Et rectos radios ab arce spargens
 Cœlesti, sibi subditasq; lustrat,
 Terras lampade, subditosq; fluctis,

Tu,

Et jam-jam meditatur ire retro:
Tu, stans ad rapidi faces amoris,
Libas oscusa floridæ juventæ,
Et vultus placidos amabilesq;
Torques, in teneros greges, nitentes
Auro & floribus, innubæ cohortis;
Exofus salebras viæ prioris
Et cor molluis applicas (supremo
Sic Rectore volente) sacra casti
Nunc ad jura tori; quod, opto, faustum
Primò sit tibi, deïn tuæ sodali.
Ut, ceu longa diei reflexus orbe
Sol fastidia jam levat retorto,
Noctem auget magis & magis, facesq;
Æstivas minuit, juvat soporem:
Sic LUCIA tibi recepta lecto
Noctem deliciis beet quietam,
Et fervore diem levet, soporem
Inducens tibi, jam diu expetitum.
Ac, ut frugis amans laboriosæ
Exultat (veluti vides) Colonus
Plaustro divitis invchens aristas
Messis; dum tibi tæda præferenda
Ardorem tacitè notat caloris,
Quo jam, suppeditante nempe flammam
LUCIA, miserè æstuas, & ardes
Totus: sic thalami beet labores
Castos Omnipotens, ut inde lætus
Largam percipias & ipse messem,
Divina benedictione vestros
Amplexus moderante, dirigente
Hâc spes, atq; pias preces; honori

Ut res

Ut res conveniat suo, saluti
Vestræ non inimica, non iniqua
His votis quibus annuens eunti
Ad te Herborna favet Camæna, fratri.

D I S T I C H O N.
Complectens Annum, mensem
& diem nuptialem.

Ter qVarta VICe SepteMbrIs LVX trVsa reCLVsa, est
QVa LVCana toro, Sponle reCepta tVo.

Henricus Walter Siles. P. L.

A L I U D.

DUcitur in socium FRATRI sua sponsa cubile
Te precor hos flammis, ô Deus, ure tuis.
Quippe TIBI cura sunt vincla jugalia: nam Tu
Qui primum hac hominem sub juga traxit eras.
Pronube des illis multosq₃ piosq₃ nepotes
Nostrorum referant, qui pia facta patrum.
GRATIA, PAX, PIETAS horum sit fomes AMORIS
Dum Sponsusq₃ senex, Sponsaq₃ fiat anus.

Samuel Phrysius Stetinensis Pomer.
LL. Studios. Fr.

F I N I S.



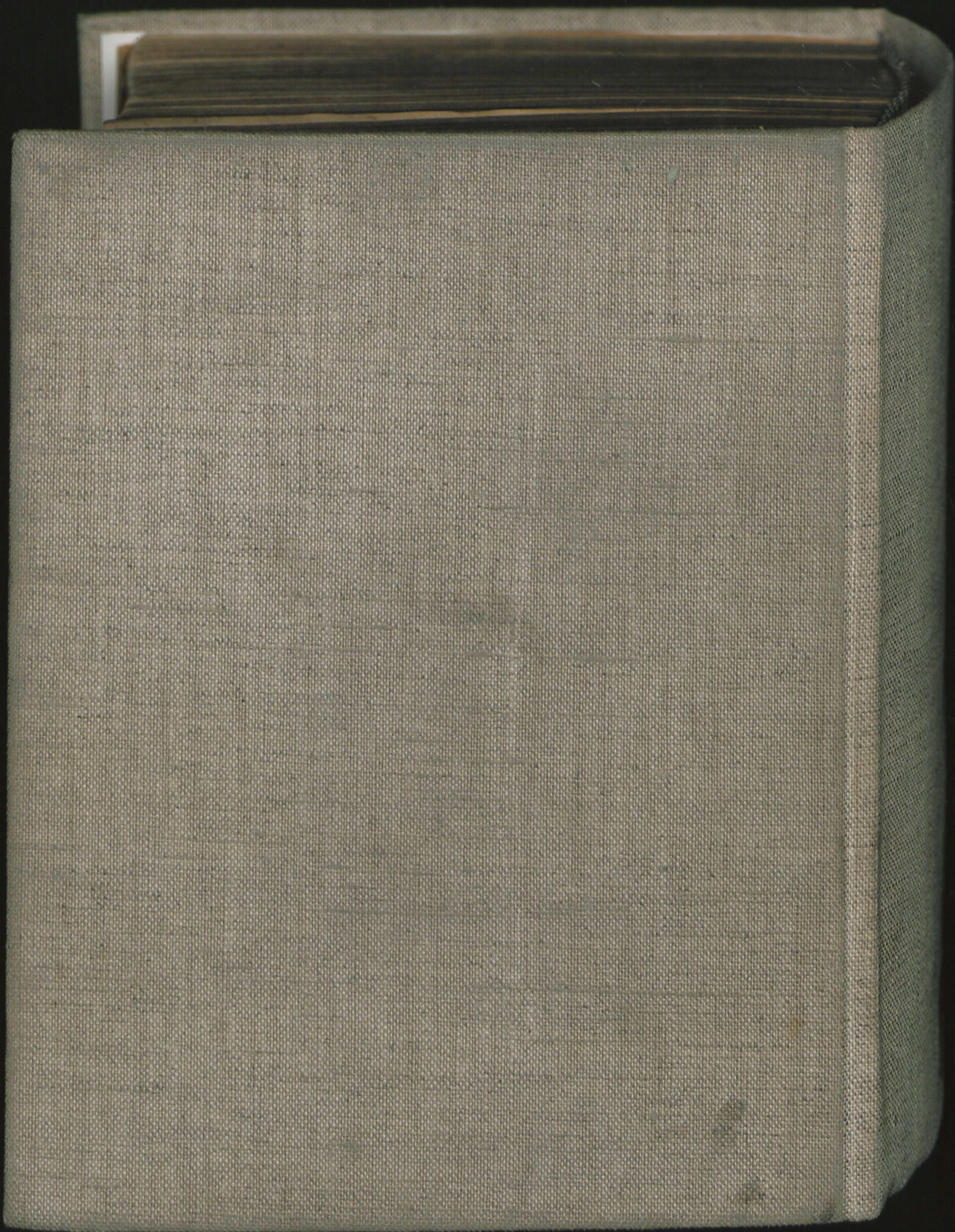
Cl 2490

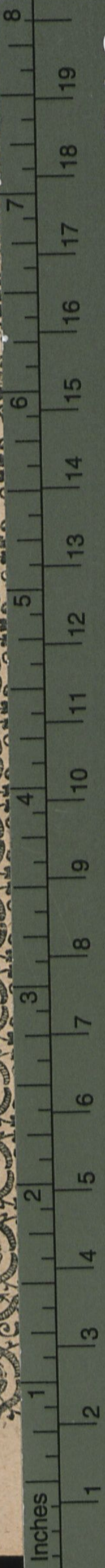
ULB Halle

3

004 936 701







B.I.G.

Farbkarte #13

Blue	Cyan	Green	Yellow	Red	Magenta	White	3/Color	Black
------	------	-------	--------	-----	---------	-------	---------	-------

A
 TATI
 M, PIE-
 E, MO-
 ATE OR-
 Dn. IOELIS
 ni viri Dn. M.
 neraniae Ducis
 ici Rügenwal-
 perinten-
 a., filii

 ULTISq;
 CORATÆ
 ISSIMI NO-
 a conspicui viri,
 licae Colber-
 Sponsæ,
 ele-

 cis.

 1602.

58

