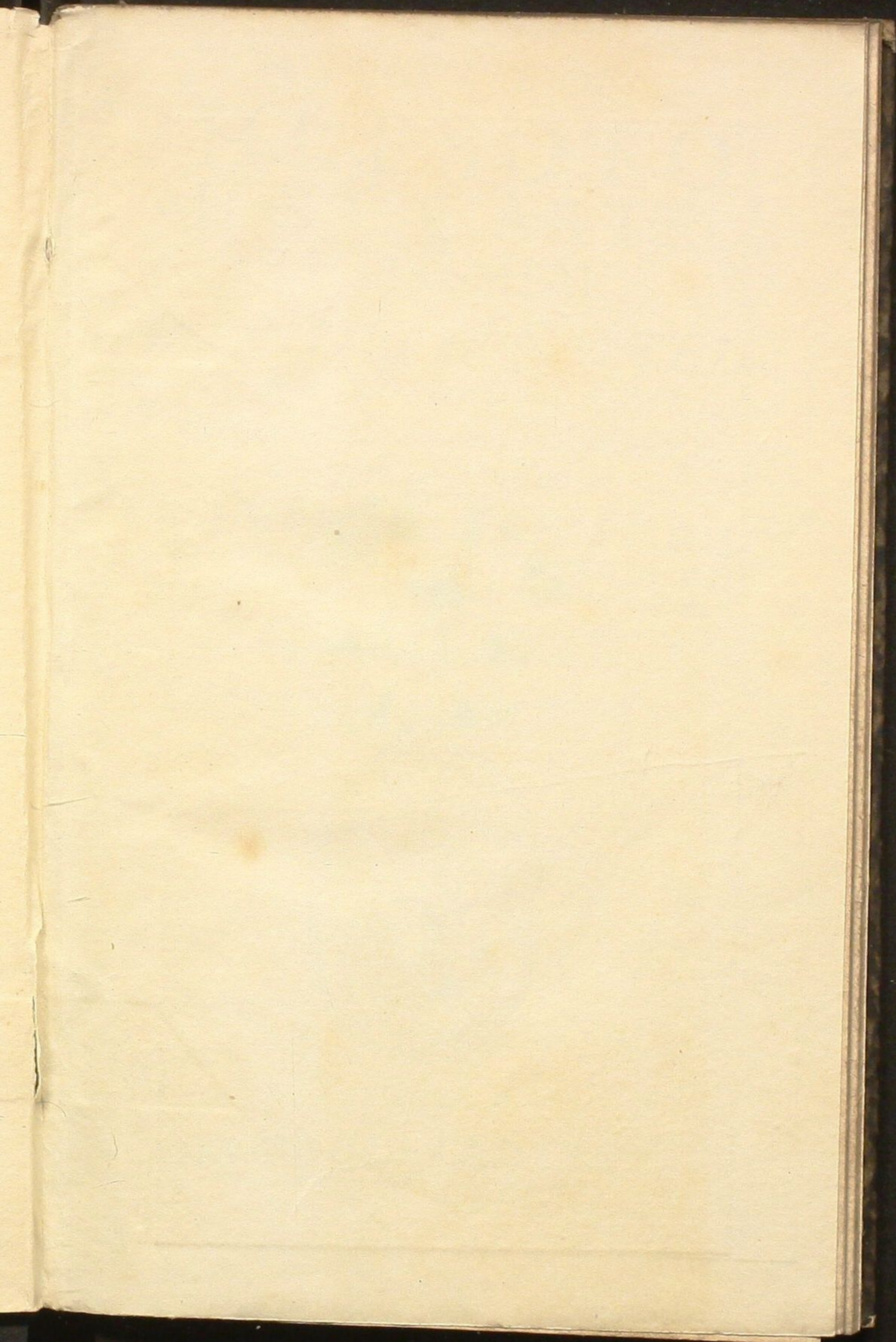


Ue
204



PHYLACTIRION
PHLEBOTO-
MIÆ ET ARTE-
RIOTOMIÆ

IO ANNIS M. CASTEL-
LANI, PHILOSOPHI ET MEDI-
ci Romani: Anatomices in Academia S.
Spiritus in Saxiâ Professoris

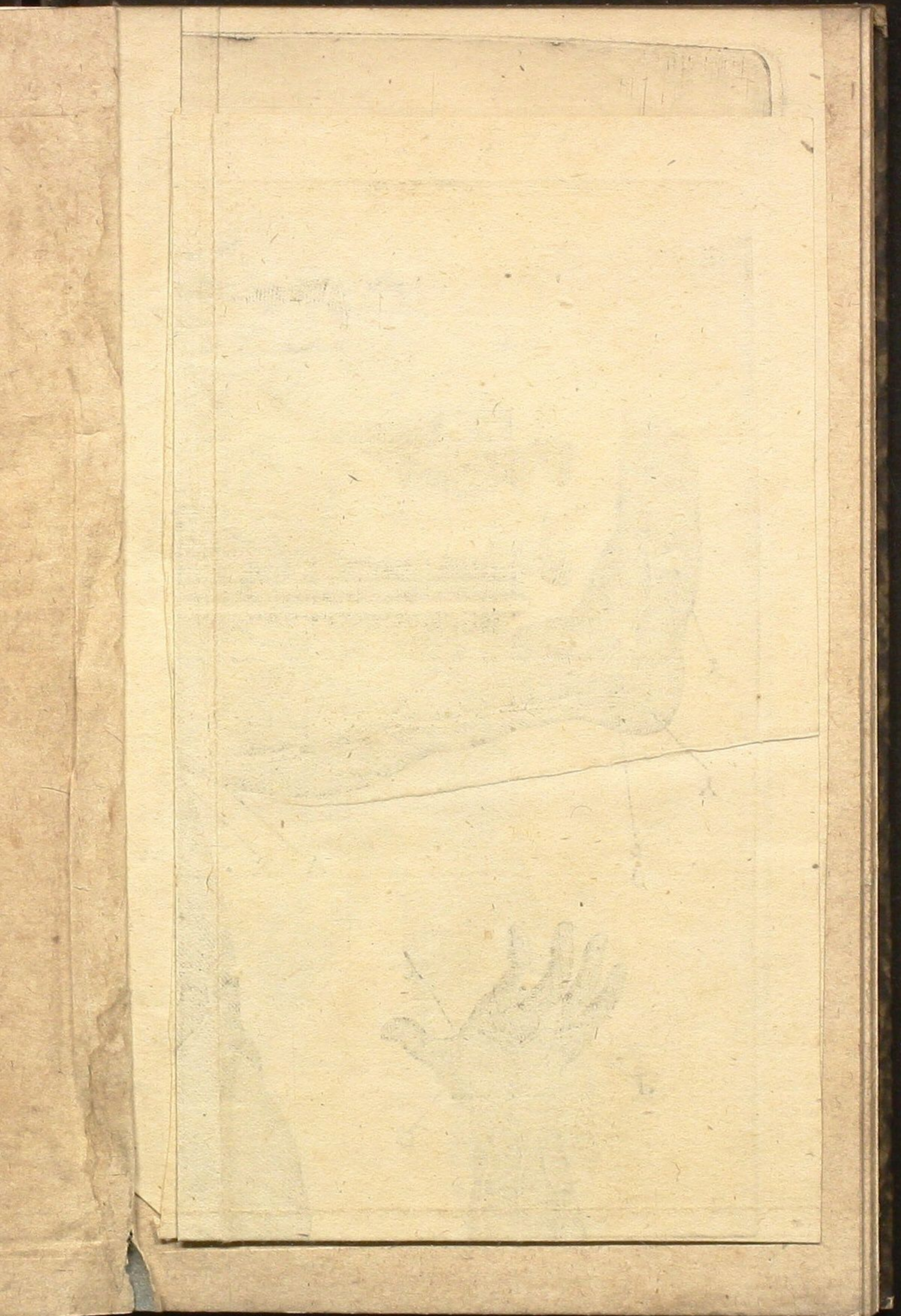
ROMÆ PRIMUM CUM FIGU-
RA ADMODUM NECESSARIA ET
utili, venas & arterias totius corporis, tam ab an-
tiquis quam nostri seculi Chyrurgis secari so-
litas, ad vivum repræsentante, excusum,

Nunc denuo in usum φιλιάρου concreditum.



ARGENTINÆ,
Typis PAULI LEDERTZ.
M. DC. XXVIII.

KOEN. BIBL.
DER
UNIVERS.
HALLE.





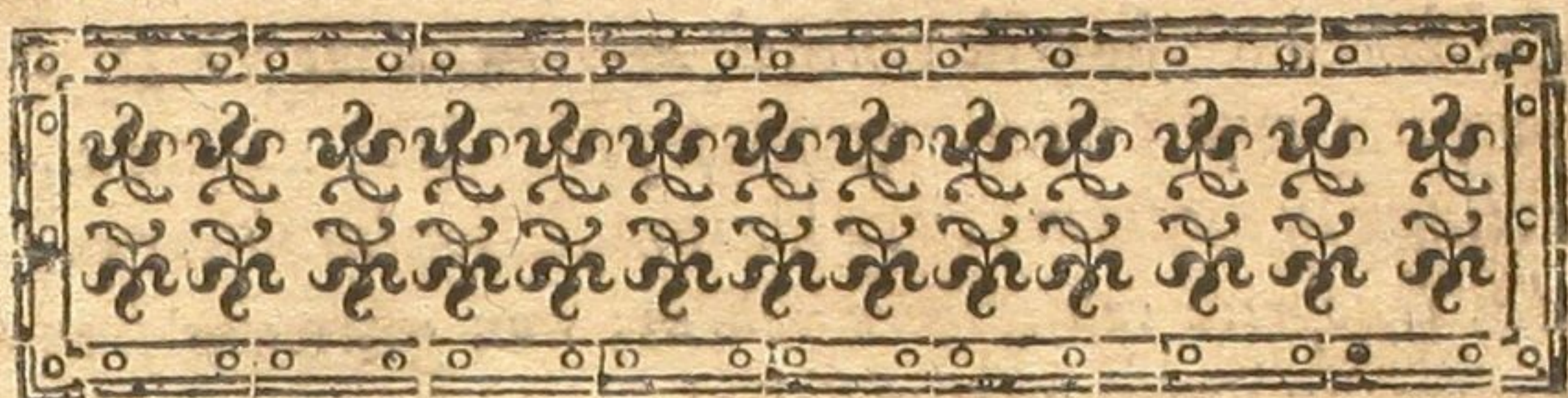


J
P



ti
P
ca
p
v
n
r
n
t
f
c
l
g
t
e





JOANNES M. CASTELLANUS
 PHIL. MED. ET ANATOMIC. PHY-
 LIATRIS, ET ACADEMIÆ S. SPIRITUS IN
 Saxia Alumnis S



I quis unquam laboravit pro vestra uti-
 litate, utiquè vos scitis me sustinuisse
 labores multos, in his præcipuè, quæ spe-
 ctant ad Anatomem; nec me poenitet in-
 sudasse diu, sub foelicibus auspiciis, ac pa-
 trocinio ILL. MI ac REVER. MID. CARD. CAM-
 POREI in hac Academia, cujus fama, tam apud vi-
 cinas, quam apud exteras gentes, tanta est, ut nulla sit
 prorsus alia in toto Terrarum Orbe, quæ eluceat adeo,
 vel celebris ita censeatur. Ob quàm rem ex variis regio-
 nibus, varij huc accedere frequentius assolent, ut compa-
 ratis germanis præceptis Medicinæ ac Chyrurgia, no-
 men & splendorem reportent in Patriam; nec immeri-
 to; nam semper habuit hic locus, præter egrotantium
 frequentiam, præclarissimos Medicos, electissimosq;
 Chyrurgos. Verum quòd habeatis modò vos Antonium
 Butium Faventinum, Philosophum & Medicum insi-
 gnem, tam benignè docentem vera Chyrurgiæ dogma-
 ta Hyppocratea, vestra certè sors bona, vestra fortuna
 est. Caterum ut ego petitionibus vestris satisfaciam,
 A 2 quidum

qui dum autopsiam de venis, & arteriis. ad mentē Hippocratis explicarem, rogastis saepenumero, ut quæ attulimus in medium, circa illarum sectionem observanda, synopticè conscribere vellem; non gravatus sum eadem, in unum quasi fasciculum recolligere, quibus cum figuram elegantem, veram, venosam, ante oculos expono, ut ex hac, & ex illis habeatis subinde unica penè inspectione, cuncta documenta, quæ ad hujusmodi munus præstandum videntur necessaria. Et hæc non minus Medicis ipsis existimamus scitu dignissima, ut potè quæ fuerint maximo studio decerpta, tam ex Antiquis Grecis, Latinis, & Arabibus; quàm ex Neotericis, & recentioribus Medicis; longaq; observatione confirmata. Accipite igitur hæc meas lucubratiunculas, quasi primitias meorum laborum; quas ut diligentissimè, & frequenter perlegatis, ideo vobis dono; atq; ut possitis in re tanti momenti multum proficere pro salute Ægrotantium; necnon præcavere ab erratis & calumniis quibuscunq;. Valetè.

Vena

*Vena Capitis qua secabantur ab Anti-
quis, & modus secandi.*



VENA frontis, existens inter duo **A** supercilia, manifesta magis fit, constringendo collum vinculo & ligatura suffocante; at facile etiam inflatur, admoto vinculo fronti, juxta supercilia. Secatur transversè ad latitudinem, capite resupinato, in capitis morbis, atque præcipuè si partes posteriores doleant.

Vena puppis super caput altera, interdum **B** plures conspiciuntur, quæ secantur in ulceribus Capitis, & in hemicrania, quibus commodius admoventur hyrudines.

Venæ temporum sub pericranio supra **C** musculum potissimum perrepetant, & latitant, à jugularibus internis exortæ, præter ramulum à jugulari externa, qui externis incedendo, non aded in conspectum se dat, & aperiri non ita facile potest, nisi à peritissimo Chyrurgo. Indocta etenim manus frequentius in hoc loco pro venis secat arterias. At Hyrudinum appositio non minus conveniet.

Venæ, quæ sunt in angulis oculorū lachry- **D** malibus domesticis, finduntur in oculorum inflammationibus confirmatis, & contumacibus. Cautè facienda est incisio in parte de-

A 3

cliviori,

cliviori, nequè pertingat ad os, ne fistulam concitet: & hic non improbantur hyrudines.

E Venæ, quæ sunt post aures, sub ossibus eminentibus versus nucham, incidantur transversè secundum latitudinem, in affectibus oculorum diuturnis, à tenui sanguine, & in longis Capitis doloribus. Atq; hic tutissima est appositio hyrudinum.

F Venæ aliæ tres parvæ conspiciuntur, ubi extremitas auris tangit, propè capillos; secantur in ulceribus aurium, colli, & posteriorum Capitis. Commodior quoq; est hyrudinum admotio.

G Venæ jugulares duæ, ab Antiquioribus secabantur, in Anginosis, & difficilem respirationem habentibus, sed satis est, illas non tangere, propter incommoda, quæ facilè subsequi possunt, ut testatur *Gal. 2. de decr. Hyp. & Plat. cap. 6.*

H Venæ in extremitate nasi exterius, fidebantur olim; sicuti internas scalpello, vel unguibus aperiebant. Verum sicuti illas scindere nullius est utilitatis, & maximi periculi, ita internæ multi usus censentur; in affectibus Capitis; si aperiantur cum hyrudinibus, aut sericis pilis, vel paleis, vel aliis rebus asperioribus.

I Venæ quatuor intra labia consistunt utrinquè duæ, quæ secantur transversè, si turgidæ
appa-

appareant, reuolutis labiis: in ulceribus oris, Aphcis, gingiuarum doloribus, fistulis, fissuris, ac laxitate illarum. Hic tamen censetur aptior hyrudinum applicatio.

Venæ duæ sub lingua incidantur secundū **K** longitudinem; nam facilius sistitur sanguis, in linguæ affectibus, in Angina, in Paristmiarum inflammatione, & in Capitis doloribus.

Venæ mammariaæ secabantur ab Hypp. in **L** partium spiritualium inflammationibus, ut in Pleuritide, & Pulmonia. At vero quoniam **L** obscuræ sunt, facilior erit applicatio hyrudinum, vel etiam curcurbitularum, ut jubent Hypp. & Trallian. facta scarificatione.

*Vena Brachij, & Manus, quæ secantur,
& quomodo secari debeant.*

Cephalica, seu humeraria, seu Capitalis, **M** seu externa dicta, tutò finditur, quod careat arteria, & nervo subjacente: incisio autem transversè secundum latitudinem fiat, supra juncturam, non sub ea, neq; in ea; per longitudinem enim secta, vulneris labia articuli motu dehiscunt, ut cæteræ, quæ in articulis consistunt, unde tardius coalescunt. Verum si iteratione & secundatione fuerit opus, non inconuenit per longitudinem findere, atq; cum foramine ampliori; Quòd si adfuerit cicatrix, subterfugiat illam Chyrurgus.

A 4 At

M At si cæphalica non adsit, vel non appareat, tutò etiam secabitur illius ramus in externa parte, fitq; per illam evacuatio à partibus supernis.

N Basilica, sive Jecoraria, sive axillaris, vel interna, ob delitescentem arteriam & nervum, non adeò securè finditur, propterea fiat incisio in decliviori parte transversè secundum latitudinem, nec scalpelli acies pertranseat cavitatem venæ.

N Quæ si manifestam non se det, tutius poterit secari ramus illius in inferiori parte, qui solet esse conspicuus: vel ad salvatellam accedas. Evacuantur Thoracis regiones, & præcordia.

O Media quæ dicitur nigra, seu mediana, & communis, quod communicetur cæphalicæ, & basilicæ per ramulum ab iisdem deductum utrinq;. Unde græcæ litteræ Y, ypsilon figuram efformat; Incidatur per longitudinem; nec pertranseat scalpelli acies venæ cavitationem, ob nervum subjacentem.

P Vena manus Salvatella dicta, ab Avicenna Almerina, sive Seilem, inter annularem, & minimum residens, interdum inter medium, & annularem, à Cæphalica derivata, nonnunquam à Basilica, incidatur secundum rectitudinem; Diuturnis affectibus etiam succurrit Lienis, ac Hepatis.

Vena

Vena cæphalica manus altera, quæ existit Q
inter pollicem & Indicem, ubi adest Arteria:
ramus est Cæphalicæ, aliquando Basilicæ, in-
terdum etiam communis: finditur per recti-
tudinem. Capitis diuturnis doloribus, atque
etiam inflammationibus confert.

*Venæ Cruris, & Pedis, quæ secantur, &
quomodo secari debeant.*

S Ita est quædam vena circa coccygem in *
fovea illa, ubi desinit spina, quam coccy-
geam appello: quæ aliquando findi potest
scalpello, sed commoda satis est applicatio
hyrudinum: & hæc secatur in pueris, in qui-
bus satis manifesta est, & magis quàm in grã-
dioribus. Propterea in pueris sedis partes, seu
ani non sunt tangendæ, quia in illis nondum
elucescunt venæ hæmorrhoidales.

In grandioribus, & xiv. excedentib⁹, venæ *
hæmorrhoidales incipiunt extendi magis. Et
quia sunt duplices, internæ, & externæ. In-
ternæ aperiuntur ad deponendam cacochy-
miam, quia trahunt originem à ramo spleni-
co. Externæ, quoniam exoriuntur à venis
cavis, id est, à venis ypocastricis, si aperiuntur,
faciunt maximè ad imminuendam pletho-
ram.

At ipsæ hyrudines, sint' prius repurgatæ
longo tempore, per reiteratam aquam opti-

A s mam

nam, ut venenum deponant. Dum verò sanguis excernitur, foveatur sæpe sæpius pars, aqua calente, vel vapore ipsius ad fellam, quo liberalius venæ attenuatum sanguinem reddant. Quinimmo post sanguinis convenientem evacuationem, rursus aqua calida sæpius repetenda, ut extinguatur hyrudinum virus, si aliquid ipsius remanserit in parte.

R Vena cruris interior, juxta inguina emergens, & per interiora fœmoris, & tibiæ, ad pedem inferiorem excurrentes, secatur circa poplitis internam partem, transversè quidem per rectitudinem, non rectà; adaptato prius vinculo supra; & infra genu, si opus fuerit. Insuper per spongiam calida aqua madefactam inflata vena. Poplitea interna vocari potest. celerius revellit, & evacuat.

S Hæc eadem, Saphena nuncupata, in eadem parte domestica, juxta talum conspicitur; quæ si magna sit & turgida, transversè secundum latitudinem findatur; sin obscura, per longitudinem. Utilitas magna sequetur, in affectibus vesicæ, hæmorrhoidarum, & partium genitalium inflammationibus.

T Ab eadem vena Saphena, ramus non obscurus procedit in pollicem, circa primam articulationem; qui finditur per rectitudinem, ubi Saphena non apparet, & cum dexteritate, propter tendones, & nervos subjacentes.

Ac

Ac præter immersionem pedis, in aquam calentem, poterit colligari digitus in superiori parte.

Alter ramus Saphenæ interdum conspicitur in postrema parte Calcanei, qui secari potest tutò, aliis non apparentibus. T

Vena cruris posterior, è media femoris longitudinis sede profiliens, per femoris posteriora, atq; etiam tibiæ suram, pedis externum latus petens (poplitea à recentioribus dicta) cum à Ramo crurali sæpius exoriatur, interdum verò ab Ischiadica majore procedat, & & partibus circa Sciam consentiat, Ideo non immerito quoq; Ischiadica nuncupari posset, quia etiam secta affectui Ischiadico conferat. V

Vena altera, in exteriori tibiæ parte frequentius conspicitur, quæ propagatur per illius exteriora, & ad pedis superiora percurrit; quæ cum circa poplitem in conspectum se det, Poplitea externa nuncupari potest: & secatur in affectib⁹ magis exterioribus Ischiadicis. X

Vena Ischiadica altera, quæ est in parte sylvestri, seu externa calcis, sub talo, aut supra talum, (propago quidem & ramus superioris) pertingens ad minimum digitum; Incidatur secundum longitudinem: imposito prius pede in calentem aquam; vinculum adjiciendo supra malleolum; immo & in media planta. Y

ta pedis, si vena interdigitalis Y secanda veniat. Avicen. hic jubet ligationem fieri fascis quidem validioribus, quæ à summitate coxæ procedant usq; ad partem proximè cædendam. Confert & Sciæ, & podagricis affectibus, nec non in Elephantiasi.

De Arteriotomia, quomodo administranda, & quibus in locis.

Arterias majores incidere semper periculosum est, quæ si infortunio quodam, vel data opera contingat utaperiantur; totæ in transversum secari debent; retractis enim ipsius extremis, facilè sistitur sanguis; admoto tamen emplastro ex Aloe, pilis leporis, manna Thuris, vel aliis consimilibus adstringentibus. Arteriæ minores in Capite secari quidem possunt, quòd facilè agglutinari possunt, & præsertim in molli corpore. Occasio verò sectionis erit, cum diuturnus, vehemensq; dolor, circa membranas vexat, pungens, & pulsans; significat enim sanguinem multum, tenuem, & calidum in affectæ partis arteriis esse coercitum.

a Arteriæ itaq; in temporibus, quæ valdè cutaneæ sunt, & flexuosè incedunt, secantur totæ secundum latitudinem, vel inurantur candenti ferro, vel caustico medicamento ad calidas, acresq; fluxiones inhibendas in affectibus oculorum.

Arte -

Arteriæ juxta aures, totæ dissecentur; in vertigine, in diuturnis capitis doloribus calidis, & spirituosis, in faciei rubore, & aliis quibusdam Capitis affectibus diuturnis.

Arteria, quæ inter pollicem & indicem excurrit, aperiatur transversè, secundum latitudinem; in diuturnis laterum doloribus, positis inter viscera & Diaphragma; atq; in affectibus calidis Capitis perdurantibus.

Arteriæ juxta malleolum, secantur in vetustis coxendicum doloribus, à spirituosa materia, in quibus persentiuntur calores excurrentes per illas partes molesti.

Arteriæ sectione peracta, Chyrurgus diligens sit in constringenda arteria superimposito emplastro glutinatorio, aut pimpinella recenti contusa, aut lysimachia, pilosella, verbena, millefolio, fanicula, aut eorum pulvere, aut tela aranea, aut fuligine, aut gypso, aut alio adstringente; sed duplex pulvillus omnino admoveatur.

Ligatura & vinculum, aliquando solet esse causa, quòd arteria, non ita benè dignoscatur, si fiat fortis compressio, seu adstrictio; Propterea Chyrurgus sit cautus, ne venam pro arteria, vel arteriam pro vena findat. Ob quam rem Anatomicen ignorare non deberet.

Interea sciendum est, tantam reperiri varietatem, in distributione venarum, sicut & artieriarum tum in pede, tum in manu, ut plerisque nulla re-

la reperiatur media. Basilica autem, vel etiam Cæphalica, vel utraq; interdum nullo modo in apertum se proferunt, immo nonnumquã ejusdem hominis in dextra ac in sinistra parte dispar fruticatio observatur. Propterea Chyrurgus debet esse solers admodum, & in re Anatomica nõ parum versatus.

Quamvis recentiores arbitrentur, nihil referre, an incisio venarum, hoc vel illo modo fiat; Scimus tamen, antiquos in hac re, fuisse diligentes, & cautos; & forsan non ignorasse fibras venarum; quæ nisi me sensus decipit, ita sunt concinnatæ, ut rectæ evidentissimæ sint; transversæ non obscuræ; obliquæ verò rariores multò. Quare censuerim ego hujusmodi sectionem nõ esse oscitanter & negligenter celebrandam; & propterea eas delineare placuit, in adposita venæ formula.

†††

-
- V Sectio recta, seu longa, aut secundum longitudinem.
- E Lata, sive secundum latitudinem.
- N Transversa secundum latitudinem.
- A Transversa secundum longitudinem, seu obliqua.
- R Parva & obliqua ubi vires sunt debiles, & sanguis tenuis existit.
- V Lateralis angusta, falsa, non facienda.
- M Lateralis altera, angusta, falsa, non celebranda.
- Quæ*

*Quo tempore, qua die, & qua hora sit faci-
enda Phlebotomia in universum.*

TEmpus Veris & Autumni, sunt tempora, phlebotomiæ proportionata, præsertim ad præservationem.

Hyeme si opus fuerit sectione venæ, ampla fiat apertio; quia cæli constitutio frigida est, & periculum est, ne sanguis congeletur, qui solet esse alioquin crassus & viscosus; immò si fieri poterit, eligatur dies austrina; nam & in tali constitutione purgatoria medicamenta erunt porrigenda ex mente Principis Mauriti.

Æstate autem, nisi humor, sit valde crassus, quod rarò contingere solet, angusta fiat apertio; quia sanguis tenuis soleat esse, & ipsa constitutio calida, in qua vires maxime exolvuntur.

Hora delecta, convenientior matutina, quàm pomeridiana; & die serena, quia diei lumine & sereno, tenuis fit sanguis, & ad fluendum aptior; maximè secunda, tertiavè hora; sed primum, expectatus phlebotomandus patiens, insomnem horam, saltem unam duxerit, & externum cibū integrè concoxerit, & alui ac vesicæ munia sit exequutus: & præsertim si aliqua amplior vena sit incidenda; nam exiles, è quibus sanguis parcius emanat, tantam observationem non requirunt.

Hora vespertina, & nocturna, est etiam con-
veni-

veniens in melancholicis, & epilepticis, atque etiam in mulieribus, ubi sectio venæ est celebranda in pede; nam eo tempore venæ sunt magis perspectæ, & plenæ; & sanguis crassior evacuaturs facilius.

Hora necessaria, & ad curationem accommodata, est quacunque diei noctisque hora; in qua res prohibitoria non attenditur; & quæ tardari non potest; ut in vehementi morbo; in suffocante plenitudine; in angina; in sanguinis fluore; in extrema vasorum plenitudine; & in aliis morbis, qui præcipites sunt.

Aliud tempus electum pro phlebotomia, secundum Astrologos, attenditur penes astra, atque elicitor à loco Lunæ in signis Zodiaci, & vario aspectu planetarum, Lunæ quidem ad Solem, & alios planetas.

Unde in Ω Leone phlebotomia prohibetur, quia Ω Leo est domus \odot Solis, qui omnino contrariatur ζ Lunæ.

Similiter ζ Luna existente in II Gemini, brachium & manus non sunt ferro tangenda, nam dicit Almanfor, tangere membrum ferro ζ Luna existente in signo respiciente illud membrum timorosum.

Ultima medietas VII Libræ quia per eam transit galaxia, in qua sunt multæ Stellæ de natura M Martis, est cavenda in phlebotomia, quia ζ Luna dicitur combusta.

Multi

Multi rejiciunt in Scorpionē, quia in Scorpio est domus ♂ Martis, qui contrariatur ☾ Lunæ.

♂ Conjunctio ☉ Solis cum ☾ Luna impedit phlebotomiam per tres dies ante, & post.

♂ Conjunctio ☾ Lunæ cum ♄ Saturno

♂ Conjunctio ☾ Lunæ cum ♂ Marte

♂ Conjunctio ☾ Lunæ cū ♀ Mercurio

si ♀ Mercurius fuerit combustus.

♂ Conjunctio ☾ Lunæ & ♂ Martis

si ♀ Venus est combusta

♁ Oppositio ☉ Solis ad ☾ Lunam

♁ Oppositio ♄ Saturni & ♂ Martis

☐ Quadrata ☾ Lunæ ad ☉ Solem, ♂ Martem,

& ♀ Mercurium, impediunt phlebotomiā

nisi fuerit distantia 6. grad. hoc est, per medium diem.

Impe-
dit per
unum
diem
ante
& post

Quo tempore secanda vena in morbis.

Vena secetur maximè initio morborum, ita tamen, ut ventriculus, primæque venæ nec ulla humoris corruptela, nec cruditate, nec cibo semicocto, confertæ sint. Itaque in febris ardente acceleratur, antequàm magis torreatur sanguis, aut vehementior putredo invalescat; atque in omnibus inflammationibus.

Vena aperienda, in his potissimum morbis, quorum certa est, vel intermissio vel remissio, mitescente morbo; idest in intermissione, vel remissione, & morbi tranquillitate. ergo nullo

B

modo

modo facienda, in die motus ægritudinis phlebotomia; neque etiam evacuatio Ventris; & si spatia, inter accessiones porriguntur, facile est, medium ipsum designare pro re agenda; sin angustum, difficile, tuncque melius est eligeremorbi declinationem.

In invasionibus autem, nec venæ sectionem, nec alui dejectionem licet promovere; nec quicquam aliud, præter vomitionem, & narium hæmorrhagiam si natura postulet.

At si venæ sectio, metu vel ignavia, aliisvè occasionibus, primis morbi diebus, administrata non fuerit, quocunque die, etiam vigesimo, in ægrum incideris, si plenitudinis atque cruditatis signa permanebūt, adhibenda; modo vires ferāt.

Comparentibus autem manifestè signis coctionis, non amplius venæ sectione, sed aut purgatione aut aliis derivantibus præsiidiis reliqua curatio transigenda.

Quæ ante venæ sectionem observanda, & in quibus casibus prætermittenda, aut retardanda Phlebotomia.

ATque primum animadvertendū, an in Ventriculo, & primis venis, ac ductibus adsint cruditates; quæ si adfuerint, ut potest dignoscitur, ex Ventriculi pondere, ex ructu, & qualitate, & copia cibi assumpti; & ex tempore, quo acceptus est cibus; tunc phlebotomia non est faciendā;

da; nam si fiat, rapiuntur cruditates in sanguinis locum, & impeditur eorum maturatio, vel succedit morbus diuturnus; & interdum ægri perditio; propterea prius est evacuandus Ventriculus, vomitu; aut medicamento leni, & intestina clystere saltem; si non alio.

Secundò considerare oportet, an adsint humores corrupti & noxii in Ventriculo; quod cognoscitur similiter, ex cibi fastidio, nausea, humorum vomitione, alui dejectione frequenti; Ventriculi dolore, aut gravitate; distentione ac tumore; atq; etiam præcordiorum ipsorum; quæ si apparebunt; vomitu quidem, si adsit propensio, erit purgandus vitiosus humor Alui dejectione, si eò inclinaret. Itaq; in his non est secanda vena. Unde neq; in Hydrope; neq; in Cachexia; neq; in Scirrho hepatis, aut lienis.

Tertiò percunctandum, an alius fæcibus sit adstricta; quæ si fuerit omnino suppressa, vel cunctandum est, donec cocti sint humores in Ventriculo; & excrementa alui descenderint; vel mollienda prius alui cassia, aut prunis, aut similibus; alioquin periculum est, ne Jecur, & venæ exugant impurum aliquod. Advertendum tamè est, quod aliquando in casu vehementi & præcipiti, ut esset Angina; suffocatio; vel alius affectus, qui non daret inducias, potest secari vena; cui postea succedat alui ductio quamprimum, ex mente Hippoc.

B 2

Quar-

Quartò, ad os Ventriculi convertendus animus; quod si fuerit imbecillum, aut nimio opere sentiens, maxima cum cautione, erit deveniendum ad phlebotomiam ipsam.

Signa autem oris Ventriculi, eximii sensus, sunt, quando patientes, non possunt devorare acria, salsa; ut acetum. piper; synapi; & similia, citra offensionem; quibus si venæ sectio fuerit necessaria, muniendum erit prius os Ventriculi intus, & extra, his; quæ humorum acrimoniam retundunt; ut est succus mali punici; mali cotonei; medici; citri; limonũ; uvę acerbe; aut syrupo acetoso; de Ribes; Orizacchara; aut hujusmodi. Exterius, oleo Cytoniorũ; aut Sandalino Ungueto.

Imbecillitas autem, sive ex intemperie, sive ex mala constructione fiat; cognoscitur, quia cibus non appetitur, nec facile fertur; sed eo accepto, dolor excitatur; Interdum nausea, aut cibi vomitio, quibus si phlebotomia fuerit necessaria, prius consulendum, cum calidis aromaticis. Intrinsecus, syrupo de mentha; vino optimo, fulvo, & adstringente; vel momento panis intincti vino. Extrinsecus, fotu, cum emplastro de crusta panis; aut linimento ex oleo de nuce myristica; absynthite; nardino, aut hujus census aliis.

Insuper, in febribus, in quibus solet advenire spasmus, phlebotomia cavenda; quia succedit sudor & virium dissolutio.

In morbis diuturnis, venæ sectio, nõ ita compo-

pro.

probatur; nisi corruptelæ vitium sit in sanguine; qui si apparebit in sectione crassus, & niger, erit opportuna evacuatio; sin minus subtilem, & albicantem conspexeris, illicò constringes venam.

Mulieres prægnantes, & menses habentes, nisi magna aliqua necessitas adsit, cum virium constantia, nullo modo phlebotomabis.

Considerandus erit naturæ motus, in morbis; nam ubi necessario expectatur crisis, sanguis copiosè non erit minuendus; ne divertatur forsàn natura à suo motu; aut superveniat virium debilitas.

Corpora emaciata, obcæsa. raræ texturæ; alba, laxa; citrini coloris; & sanguinem non habentia, non erunt sollicitanda venæ sectione.

Adolescentes & qui venæ sectionem nondū sunt experti; incidere solent in syncopen; quæ prohiberi solet, vomitu prius excitato; sed in his parca manu agendum est, & potius reiteranda evacuatio; paulatim enim assuescere melius est.

Cavenda phlebotomia, in temperamento admodum frigido; in regione frigidissima, in hora doloris vehementissimi; post balneum; post coitum; in ætate, quæ est minor xiv. ann. & in senè; nisi robustus sit, & puer firmus.

Alvi profluvium, si adsit in febribus, ut plurimum impedit venæ sectionem; nisi illud contingat, ex aliqua inflammatione hepatis; quo nomine si vires adfuerint, non prohibetur; immo

B 3

sæpius

sæpius reiteranda; melius est enim, ut phlebotomiæ vices sint multæ, quàm ipsa sanguinis quantitas sit multa. Qui modus conferte solet, in fluxu sanguinis ex naribus; ex pectore. utero, vesica, Intestinis; vel quacunq; alia parte prodeuntis; revulsionis; aut derivationis ergo.

Non erunt contemnendæ urinæ inspectiones, in febribus præcipuè putridis; ac pulsus conditiones; & alia quædam; antequam accedat Medicus ad venam incidendam. Namq; si urina fuerit subtilis, vel ignea, aut facies ægrotantis, in principio extenuata, & tornatilis, seu Hippocratica, tunc non est tuta incisio. E contra, si fuerit urina crassa, & rubicunda, & nubilosa; pulsus magnus; facies tumida; audacter celebranda.

Quid in ipso sectionis tempore faciendum.

In primis, eligatur Juvenis Chyrurgus, visu perspicaci, manuque valida, & dextera; qui sciat, & soleat scalpellum summis digitis præhendere; nec plus mucronis proferat, quam ad penetrandum sit satis; & apprehensio, non pollice & medio, ut alii volunt; sed pollice & indice, fiat; relicto medio ad palpandam venam; atque lumine adverso, appositis convenienter minimo digito, & annulari, brachio incidendo, sensim, nulla festinatione, scalpellam intro suaviter, quod satis erit, impellat. Interim tamen, manu altera, brachium, & eius pollice, venam
stabi.

stabiliat, in sua rectitudine; nec contorqueat; statimq; perforata vena, pollice ipso stabiliente, recurrat ad foramen, obturando; donec sint accommodata omnia, pro sanguinis effluxu. At Chyrurgus diligens antequã aggrediatur opus, experiatur primum, an scalpellus utrinq; scindat æqualiter, incidendo suæ manus cutim. Namq; si fuerit obtusus, male assequetur, quod intendit.

Æger, cui incidenda est vena, omnino decumbat; cum maxima corporis & animi tranquillitate, contineatque aquam in ore, aut etiam vinum si pusillanimis sit.

Et pars quæ debet incidi, sit prona, non verò elata; ut in hanc facilis fiat sanguinis concursus. Quinimmo confricetur blandè, ut incalescat.

Pars debet illigari proximè supra eum locum, in quo debet fieri sectio, per unum digitum, & duos; & plus; ut sanguine prolecto, vena ipsa tumetior, appareat. Quod si vena fuerit inconstans, vel subterfugiat, altera ligatura infra adaptabitur.

Quibus autem densa, & squallida est cutis; & quibus venæ angustæ sunt, vel in altum demersæ, multa carne, vel adipe obductæ; vinculum arcti⁹ injici debet.

Quinimmo venas manuum, quia minores sunt, & quia vinculis non satis implentur, in calentē equam demittes.

Verum si nullo modo in apertum promatur

B 4 ca

ea vena, quo in loco inesse solet, digito & ungue notetur, dū sanguinis fluxu est explorata; hancq; signatam scalpello artifex feriat; sed interim prospiciat, ne flatu tumidum locum, vel arteriam, vel tendonem, pro vena petat. Interdum enim, injecto arctiore vinculo, aliquid venæ simile intumescit; Interdum pressa arteria, motu vacat, & pro vena se profert. Vel solue ipsam ligaturam; & multoties liga, sæpius confricando, inungendo, & comprimendo, donec ea appareat, omniq; arte utatur Chyrurgus, ut vena ipsa infletur; cavendo semper, ne cōstrictio fiat in junctura ipsa; quoniam prohibet inflationem.

Facta apertione, vinculum in superiori parte laxabitur, ut sanguis uberius defluat.

Si autem sanguis, minus abundè & segnius fluat, idq; sectionis errore; ea emendetur, aperiendo magis venam; ut ne dum tenuis, sed etiam crassus fluat sanguis; qui sæpenumero peccat. Sin fiat propter contorsionem, detineatur brachiū, & vena in illo situ, in quo est secta vena. Sin fiat propter sanguinis crassitiem, aliavè ex causa, æger pugnum arctè vehementer adducat; nervos & musculos & latera, tussi, ac voce valida contendat, & vulnus aquæ calidæ fomento proieterur, vel pannis calidis.

Utile quidem est sæpenumero, dum fluit sanguis, medio cursu, digitum vulneri imponere, tum ut vires reficiantur, minusq; dissipentur, tum
etiam

etiam ut deterior, spurciorq; sanguis, ex intimis, celerius in sectionem confluat.

Si cura, metusq; terreat, hincq; parcus sanguis emanet, intermissio fiat; ut vires recreentur.

Sed vires defecturas præmonstrât, floris impetus; aliquando suppressio; pallens faciei color; oscitationes; pandiculationes; aurium tinnitus; oculorum suffusiones; singultus; nausea; omnium tamen certissima, & minime fallax est, pulsus mutatio; qui ex crebro rarus evadat; aut ex magno parvus; ex vehementi, debilis, & obscurus, & inæqualis, tunc expedit, os & faciem frigida conspergere; acetum, vinum; moscum, idque genus aromata, ad nares admoveere; statim prosternere ægrum æqualiter: At si non relevetur æger, vomitus excitetur; mox vires instaurantur, vino; succo mali punici; jure carniū, diamosco, aliisve cardiacis.

Quoniam phlebotomia est universalis evacuatio ipsius sanguinis; ideò in plethora simplici, sat sit redundantiam demere. At cum morbus adest: infra mediocritatem imminuendum est, & parcus quidem quàm in plenitudine.

At in partium phlegmonis, nedum quantitas, sed tum coloris, tum substantiæ mutatio, spectanda.

Ubi vehemens dolor, aut magna quædam inflammatio, locis inest sectioni propinquis; sanguinis cursus nõ ante sistatur, quàm dolor mitescere

B s cere

cere incipiat; vel ejus color commutetur. Mutatio quippe indicat sanguinem ex inflammata sede evelli, nisi vehementer impactus sit humor, aut evacuatione vires exolvantur; tuncq; potius reiterare, vel eadem die, vel postera, quamvis in maxima inflammatione, in vehementissimo dolore, & in ardentissima febre, usque ad animi defectionem, evacuari liceat, dummodo vires tollerent.

Partitio evacuationis fit modicis intervallis, interdum una hora; interdum plures necessariae sunt. Optimum est eodem die bis sanguinem mittere, si vires sinant: & praesertim ubi maligna adest inflammatio, vel carbunculus: vel bubo pestilens: ne pestilens contagium haereat in venis. In affectibus partium, praesertim phlegmonis, longiore intervallo sejungi poterit, ut in alterum diem, vel etiam alterum: quo spacio corrupti humores ex affecta sede remigrent in venas exhaustas, quos altera sectio promptius eripiet, tuncque amplum debet fieri foramen, quamvis per illud fiat major virium resolutio.

Peracta vena sectione, & sanguine emisso, quid faciendum, & quomodo regendus sit ager.

Sanguine emisso, vinculum (quod debet esse sericum, aut ex lino, non rotundum, sed latum saltem ad digiti latitudinem) dissolvatur, & vulnus exsiccetur optimè, ne sanguinis aliqua portio

tio

tio remaneat in vulnere, quæ coalitum impediatur, vel abscessum inferat, & dum lavare, ac abstergere sanguinem volueris, tende digito tuo cutem, ut dimoveatur à rectitudine foraminis facta optima exsiccatione; detersumq; vulnus, obfignetur linteo, seu pulvinari eminentiam habente, imbuto quidem aqua, aut oleo si iterum fundere sanguinem erit consilium; mox linteum cum brachio fasciis devinciatur, quæ nec arctiores sint, nec cutim vulnerisq; labra distorqueant. At vero si adeps ex vulnere exiliat, non excidatur, sed molliter intro referatur.

Æger autem supinus decumbat in quiete, ut partes exhaustæ repleantur, refarcianturque spiritus; neque ad consueta munia properet, qui sanus fuerit; neque celerius inambulet; neque fatiget ullo modo, neque utatur venere, neque superdormiat; ne aut languidior calor extinguatur, aut obruantur imminuti spiritus; vigilans igitur conquiescat per aliquod tempus.

Hora una, aut altera à sanguine misso, licet offerre exiguum quidem quod boni sit succi, & probe alat, interdum etiam antea, ad comprimendam bilim.

Duabus horis ab assumpto cibo, nihil vetat obdormiscere, si necessitas urgeat: dummodo aliquod incommodum non sequatur ex brachio vulnerato; & sit assuetus dormitioni diurnæ.

Tan-

Tandem à misso sanguine exquisitior victus ratio tenenda.

Sanguinis emissi observationes quæ sint.

EXceptus sanguis effluens, pelviculis terfis, terrenis, vitreis, stanneis, aut argenteis, non æneis, quæ sint plures, ut in illis varietas sanguinis distingui possit.

Seponatur loco mundo, quo nec pulvis, nec fumus, nec ventus, nec solis radii pertingant.

Sanguinis substantia, primum observabitur; nam qui lentè fluxit, viscosus est, & tanquam glutinum digitis obhæret.

Sanguis qui statim concrescit, & congelat, fibrasq; multas habet, crassus est, & densus; & hic potest esse Author obstructionum, & aliorum morborum, & difficile finditur.

Qui verò tardius concrescit, tenuis est, & facile finditur.

Qui refrigerens minime durefcit, is omnino vel aquosus, vel putridus est, cujus fibræ direptæ, atque corruptæ vanuerunt, & simul atque attingitur in partes exiguas discerpitur.

Serum multum, tanquam aqua citrina, concreto sanguini innatans, vel potum liberaliorem; vel jecur infirmum, vel imbecillos renes, vel eodem obstructos ostendit.

Spuma innatans, nisi floris impetu nata sit, incendium atque feruorem ejus humoris ostendit;

dit, cuius colorem præ se fert; rubra quidem sanguinis, citrina bilis, alba pituitæ, livida melancholiæ.

Color sanguinis durescentis, per summa rubicundus, boni utilisq; sanguinis est index. Ruber autem ac lucidus, ardentis; qualis solet esse arteriarum sanguis. Ruber vero atque aliquo modo subobscurus, mediocris; qualis est venarū.

Color citrinus bilem commonstrat; albus pituitam, viridis bilē retorridam; lucidus ac plumbeus, atram bilem cum pernicie; & disparium colorum permixtio, varios humores exuperare ostendit; qui etiam possunt esse putridi, ut substantia ipsa palam facit.

Nonnunquam innatat aliquod pingue & adiposum, instar telæ aranei, cohærens: si corpus est obæsum & pingue, ex ipso sanguine, causam habet, qui est in adipem pronus. Sin corpus non sit opimum, sed gracile, illud colliquari & marcescere portendit.

Sæpe innatat pituita quædam lenta, quæ potius dicenda esset succus crudus, eò quod possit aliquo modo à calore venarum concoqui, & in alimentum transire; & in quibusdam, ut in rusticis, huiusmodi succus, est ita familiaris, ut nullo unquam tempore careant illo; quemadmodū observatur illis secando venam, quæ nihilominus audacter secari potest, ut habet *Galen. 4. acut. 27.* non tamen despecta virtute, ac in iis, nihil mali
por-

portendit. E contra in nobilioribus, & in iis, qui idoneam alioquin vitam degunt, si istiusmodi fuerit sanguis, erit prænuncius mortis, aut saltem morbi diuturnitatis.

In ima parte sanguinis extracti, subsidet, quod terrenum magis est, atq; fæculentum.

Sanguinem à venis graveolere rarū est: quod si contigerit, putredinis, corruptionisq; deploratæ est indicium.

Sanguis præterea in peluiculis consistens, invicem erit conferendus; & si omnes peluiculæ æqualiter exhibeant sanguinem bonum, credibile est in venis similem haberi, & illum detrahitum esse plethoræ gratia.

Si vitiosus, & impurus sanguis conspicitur, ut copia, & qualitate molestus, eductus est, indicat tamen posthac diligentius vacuandum corpus, aut pharmaco, aut alia venæ sectione; non tamē, quò impurior sanguis, aut crudior, alieniorvè à sua natura longius desciverit, eò plus detrahes, ut multi malè faciunt, sed quantò humores longius recesserint à sanguine, tantò parcius hauriendum de sanguine: immo si multo longius recesserint, omnino à phlebotomia abstinendū.

Si qui prius manavit sanguis, syncerus; & qui posterius, pravus existat; signum est, multos huiusmodi humores, residere in corpore; qui proba victus ratione, & idoneis evacuationibus erūt exterminandi.

At

At si hoc apparuerit in inflammationibus, est indicium completæ & integræ evacuationis; quæ morbi materiam; ex affecta sede extirpavit.

Si verò posterior pelvis, est purior primis; consumata est evacuatio; quæ sanguinem vitiosum omnem detraxit.

Sanguis, in aquam tepescentem effusus, ut in sectione venarum manus & pedis, multa etiam profert; divulsis secretisq; substantiis; & serum aqua omnino confunditur, ut internosci nequeat; permiscetur etiam tenuior sanguinis portio; ex cujus colore, aliquo modo de humoris natura, & specie, liceat iudicium facere. Crassior vero sanguinis portio fibrosa, subsidet in imo; quæ pura, & secundum naturam esse iudicabitur si lucida, tenuis, subalbida, & cohærens fuerit. At crassior, crassum sanguinem inesse demonstrabit. Si obscura, & nigra, vel alio infecta colore erit, sanguinem inquinatum commonstrat eo humore, qui ex coloris differentia discernitur.

Si præterea sanguis illi subsidens parum cohæreat, facilèq; dilaceretur, distractus, summæ putredinis est argumentum.

F I N I S.

Ue 204

ULB Halle

3

006 764 371



V077





PHYLACTIRION
PHLEBOTO-
MIÆ ET ARTE-
RIOTOMIÆ

IOANNIS M. CASTEL-
LANI, PHILOSOPHI ET MEDI-
ci Romani: Anatomices in Academiâ S.

Spiritus in Saxiâ Professoris

ROMÆ PRIMUM CUM FIGU-
RA ADMODUM NECESSARIA ET
utili, venas & arterias totius corporis, tam ab an-
tiquis quam nostri seculi Chyrurgis secari so-
litas, ad vivum repræsentante, excusum,

Nunc denuo in usum φιλιάρων concreditum.



ARGENTINÆ,

Typis PAULI LEDERTZ.

M. DC. XXVIII.

Centimetres

Inches

Blue

Cyan

Green

Yellow

Red

Magenta

White

3/Color

Black

Farbkarte #13

B.I.G.