



Tabo III 3107

70

OPONION,

ad

Lachrymas abstergendas,

ex Oculis

VIRI

PL. REVERENDI, CLARISS. & DOCTISS.

DN. GEORGII CEMBERI,

q. Pastoris apud Novisolienses ad S. Elisabetham
vigilantissimi,

jam octennis pro CHRISTO JESU

EXSULIS,

ob

Mœstum Obitum charæ Conjugis,

*NOBILITATE & CHRISTIANIS VIRTUTIBUS
ORNATISSIMÆ MATRONÆ,*

**DN. SUSANNÆ FIEBIN-
GERIANÆ,**

Abundè fluentes,

Condolenti pectore,

Metrico pectine,

contextum

ANNO M. DC. LXXXI,

die Exsequiarum 25. Februarii.

Operâ Amicorum.

GORLICI, TYPIS HÆREDUM CHR. ZIPPERI.





Wie bitter bistu **EDD** / dem / der die gut-
ten Tage

Genießet dieser Welt / geht hin ohn alle
Klage. (wehlt/

Der gnug hat; was sein Hertz auf dieser Welt er-
Der ohne Sorge ist / dem Gold und Geld nicht
fehlt.

Wie bitter bistu **EDD** / dems glückt in allen Dingen/
Wie Er nur wünschen mag / darf nicht mit Unglück
ringen/

Der keinen Eckel hat / und noch wol essen mag /
Der wünscht / daß te des **NUM** / möchte seyn der erste
Tag

Der Wollust seiner Zeit. O schnöde Eitelkeiten!
Es muß gestorben seyn / da gilt kein bittres streiten/
Wie Agag wol erfubr / Er fühlte des Schwerdtes
Macht

Als Samuel ihn schlug; da fiel all' seine Pracht.
EDD / wie thustu wol dem dürfftigen auf Erden/
Der schwach von Alter ist / hat mancherley Beschwer-
den; Dem

Dem/ der das **LEBEN** baut/ in allen Sorgen
steckt/

Den manche böse Post des Ungelücks erschreckt.
Was ist Ihm bessers wol zu hoffen und zu harren/
Als ein gewünschtes End/ des schweren Jochs und
Karren

Bald ausgespant zu seyn? Das ist/ was er ver-
lange/

Und zugewarten hat! Dran fest sein Herze hangt.
Die Süßigkeit erfubr/ **FRU CEMBERN**/ die
Sonne/

Ihrs Mannes Auffenthalt/ die Tugend-Kron und
Wonne:

Da Sie/ umb Christi **LEBEN**/ das liebe Vater-
Land

Vertieß/ und gern erwählte den **EXULANTEN-
STAND**.

Sie wünschte doch dabey/das Sie möcht wieder sehen
Das wehrte Vaterland/ daselbst zu Grabe gehen/
Doch schrieb Sie **GOTT** nichts vor/ was Er
beschlossen hatt/

Das möchte gern geschehn und haben seine stat.
Als nun die Kranckheit kam mit harten Leibs-Be-
schwerden

Wolt Sie nicht leben mehr/ und räumen diese Erden/
Da

Da spannet Sie **S O Z** aus / erlöst Sie aus
der Qual/

Scheneke gnädig Ihr dafür des schönen Him-
mels Saal.

Dieses wenige überschickte seinem guten
Freunde zum Trost aus
Brieg eine

Mitleidende Persohn.

I. N. J.

DUm *Patriam* dulcem complet *Mars* undiq;
fletu,

Et Fidei tentat noxia damna dare:

Tu *Patriam* linquis, *Patria* coelestis amore,

Grata *Susanna* piis, chara *Susanna* Deo.

Grata *Susanna* piis, *Mystra* dilecta *Marito*,

Cum quo pro Christo suscipis Exilium.

Chara *Susanna* Deo, pro quo terrestria spernis,

Et placet in coelis *Patria* sola tibi.

Hinc *Evangelicas* durâ sub Sorte *Cohortes*

Qværis, qvæ nostræ Verba Salutis habent.

Præstitit id stabilis fidei constantia veræ,

Quâ fixa in Christo mens fuit usq; tibi.

Tales Christus amat, tales super astra locabit,

Qui vincunt Mundum Relligione, fide.

O te

O te felicem! te terq; quaterq; beatam,
Quæ post conflictus festa brabæa tenes!
Alma tibi semper fuerunt Sacraria curæ,
Numinis æternas incolis ergo domos.
Vixisti Christo, cum Jesu vivis in ævum,
Post mortem vitam, & cœlica Regna subis.
Nos miseri in Mundo terrenâ fæce tenemur,
Gaudia nos fugiunt, terror & arma fugant.
Euge *Susanna* isthic, nos te miramur ovantem,
Donec ab his umbris te capiemus, Amen.

*Hocce supremo honore, Christiano amore & debito decore,
Susannam Fibingerianam, Viri Praclarissimi,
Domini Georgii Zemberi, Affinis honoratissimi
& Collegæ devotissimi, Conjugem pientissi-
mam atq; amabilissimam prosequi cordiculus
vult*

PETRUS SEXTIUS, olim in Regiâ &
Liberâ Civitate Novifolienfi Montanâ,
Ecclesiæ Slavonicæ Lutherano-Evan-
gelicæ Ecclesiastes, jam decennalis, in-
ter mœrores & suspiria, D. N. J. C. Exul.

In

*Obitum, Nobilis & honestæ Matronæ, Susannæ
Zemberianæ, Natalibus Fibingeriæ.*

Quòd Rosa sit fragilis vitæ & Pietatis Imago,
O Homo! Defunctæ Te pia Fata docent.

A 3

Quæ

Quæ magis expressit re ipsâ, quam nomine, suavem
Se verè in Vitâ & Morte fuisse Rosam.

Frugifer est Rosa flos, *spinofus, parvus, odoros,*
Est *levis* & tactu, *candidus* atq; *ruber.*

Mortua (a) ceu rigui plantata in littore rivi
Arbor, multigena fertilitatis erat,

Hæc compuncta (b) videns *Crucifixi* pectore *spinas*
Propria divino Corda dolore scidit.

Atq; sui moniti non immemor ipsa Magistri,
(c) *Mente humili* semper *Cordeq;* *parva* fuit.

Quàm *suaves* etiam *Fidei spiravit* odores:

(d) *Claræ Virtutes* & *benefacta* probant.

Quin & *mansuetam* (e) (cui conversatio nota
In vitâ fuerat) nemo fuisse negat.

Candidi & *ardentis* Christianos inter *amoris*

Lux, (f) licet *extinctæ,* nunc super orbe nitet.

Cum primis *Spinas* inter crucis *Exiliiq;*

Semper (g) *tranquillo pectore* cuncta tulit.

Talis erat *Rosa* flos *florens Susanna,* cadendo (h)

Jam *fragilem* *florem* seq; fuisse docet.

Felicem casum! Quo *transplantatur* in hortum

Ad *Cœli* *Tempe læta* levatur, ovat!

Cur *Reverende* negas *castæ* *solamina* *menti*

Defunctæ *capitis* *laurea* *ferta* *gemis?*

Cur

Cur tua ferali Cupresso tempora cingis,
 Proq; Chely tantum tristia metra canis?
 Ne, *dilecte Deo*, Casum defleto Maritæ,
 Qui miseræ fortis maxima damna levat.
 Felix, quem Casus Paradisi tollit in hortum,
 Quando mali Exilium pondera mille premunt.
Illa Dei roseo vivoq; redempta Cruore
Vixerat in Spinis, jam super Axe viget!

(a) Psal. 1, 2. 3. (b) Act. 2, 36. 37. (c) Matt. 11, 29.
 (d) Prov. 31, 30. (e) Phil. 4, 5. (f) Matt. 5, 16.
 (g) Heb. 10, 36. (h) Esa. 40, 6.

Condolentiæ ergo sc.

JOHANNES MILOCHOWSKY,
 q. E. B. P. N. C. E.

a. w.

NOli flere Tuam, *dilecte Marite, Maritam*,
 Hoc ea calcat iter, quod Caro cuncta meat.
 Non est creta luto sanè meliore *Tarentum*,
 Nec quorum vitæ *Parca* pepercit atrox.
 M. DC. XXXI. prognata Calendis
 JANI, næ *Domui* splendida *Strena* suæ.
 Nata **GEORGIO** erat *Fiebingero*, ille *Bonorum*,
Urbis Præfectus Cremniciensis erat.
 Nata erat in *Veteri-Stubna*, *Genitrice*, vocata
Matthiaschiaco Stemmata **DOROTHEA**.
 Ambo, inquam, dudum tumulati pace fruuntur:
Neusolii Frater **GEORGIUS** usq; viret.

Et

Et memor est primi *Thalami Uxorive Rosinae*.
Quæ cecidit *pariens*; ceu *Rosa Sole* cadit.
Johannem calido gestat sub pectore *Fratrem*,
Quem *Liptoa* tegit pulvere *Nicopolis*.
Quid? Tuus *Affinis Petrowsky* *Chirurgus ad udas*
Thermas, quas *Thurotz* continet, occubuit.
Cujus obit *Conjux*, *Soror Anna Maria Sepulta*
Susanna, quam ambit *Neusola Crypta* *Sinu*.
Johannes Frater Tuus haud sine *Conjuge primâ*
Et *Natis* binis *Cœlica Regna* colit.
Non satis ista tuam punxerunt tela *Maritam*,
Dissociat primum *Mors* cita *Conjugium*.
Ludvicum Semeli, *Nato* post fata relicto,
Mandavit terræ mœsta *Marita Virum*.
Hunc *Civem* coluit *Scribam Prividia*, *Templi*
Organa pulsantem, pectore, mente suum.
Hic dolor acer erat: levis haud erat: abdita terrâ est,
Ante obitum *Patris*, mascula *Progenies*.
Exsulibus se nec meliorem dixit, amaro
Quos rapit *Exfilio* mors, & ad *Astra* vehit.
Hanc præiere *VIRI*, meriti de *Munere Templi*,
Matrona simul ac hanc præiere *piæ*.
En! *Superintendenti* ivit *Zittavia* *tristes*
Exsequias, clara *Stirpe KALINKIACA*.

Sic

Sic tumulum BREGÆ *Daniel Remenius* ambit;
Urbanovitium VVismara terra tegit.
GRAFFIUS exulta *Lesna* sepelitur in urna,
In *Rawiciaka Tſchechius Urbe* jacet.
DAVIDEM TITIUM, tellure *Wolavia* condit,
Coelica Görliciô Neffius Astra petit.
Schalakii, Grebi, simul Utlandive, BUDORGI,
Jam defunctorum molliter ossa cubant.
LIPSIA *Strakocio, SEELMANNO Saltza* sepulchra
Cedunt, *Fontani Strela* cadaver humat.
WEIS & SCHWARTZ GEDANI, procul haud
Sartorius illis,
Congestâ nuper contumulantur humo.
Zeytza pium *Galli*, longo malè tempore sanum,
Ut moritur, tradit more decente solo.
Prussiaco doctus sepelitur *Cuntius* agro,
Hic ubi stat veteri pulchra THORUNA basi.
Pastor *Halecius, Abrahami Eckardive Propago*
(*Pellio,*) *BRESLANIS* ossa teguntur agris.
Erfurdensis humus *Paulum Michaelis* humavit,
Fronte Magister erat; *Fronde Poëta* fuit.
KvetonI Suboles viridi defloruit ævo,
Quam Sabulo occultat *Lesna Polona* suo.
Wolffjum Schmiedt/ fulva *Dominorum Valle* rena-
Tristis Olaviacis occulit Uxor agris. (tum,
B Por-

Handwritten signature
17



Porschius illachrymat *Nato*, quem condita tumba,
Conditum fletu, portat in antra *Soli*.
Jam Juvenes, excelsa *Lycea* videre volentes,
In terram, teneri floris ad instar, eunt.
Zaskalicky ac *Ochrnial* de *Patribus* orti
Myftis, *Johannes* cum *Samuele* jacent.
Sextium eis addo *Johannem*, *Patre Joanne*
Prognatum, Puerum præcocis Ingenii.
Flamine non *Sacro*, *Sacro* sed *Flumine* cassos,
Infantes binos, *Burius* abdit humo
Et *Chladny* duplici, sublatae *Funere*, *Proli*
Görlicii funus, pectore flente, facit.
Adami Langsfeld demortua pignora lugent,
Budeus variâ *Prole* sepulchra beat.
Reſtoris *Briſnæ* *Simonidis* occidit infans,
Breslana exanimum corpus arena capit.
Demoscb, *Cremnitiô* *Cantor*, *Maris* obrutus unda est:
Illius *BREGÆ* bina *Propago* jacet.
Tſchechiacus *BRESLÆ* tumulto supponitur *Infans*:
Hic quoq; *WEIS* *Proli* dat monumenta suæ.
Ritzmanni *Soboles*, *Sacro* privata *Lavacro*,
Pergit humum, *Muse* *WEIS* *Studiosus* obit.
Condit *REUSER*, is *Hamburgi* modò *Pastor* ad
aras,
AUGUSTÆ angustâ *Conjugis* ossa scrobe.
DAVI-

DAVIDIS TITII *Conjux*, post fata *Mariti* est
Mortua, *Perakii Natus* ad *Astra* volat.
Et *Rudinska*, illi nimii par tabe *Doloris*,
Occidit, & *Schönl* chara *Marita* cadit.
Affinem & *Socrum Lucii*, quas *Parca* peremit,
Soranus muto dat ligo *Sarcophago*.
Schnatzinger luget *Consortis* fata prioris,
Uxorem Ertelius funerat *Aedituus*.
Susanna - Elisabeth, magno *viduata Marito*,
Lichtenbergerio *Stemmata* nata, putret.
Hancce VALENTINUS SUTORIUS, arte
Magister,
Pastor Rombilda, ceu *Gener almus*, humat,
Uxor erat *Fridelmajeri*, *Neusola* tellus
Ossibus extincti molle cubile tulit.
Filia Susanna Elisabeth, *Gronleitner* & isti
Zacharias Frater, *Vir generosus*, erat.
Carponâ Tubicen *Sophia* memor usq; *Maritæ* est,
Quæ Coelum Dresdâ, peste perempta, capit!
Esaias Pilarik, cecidit cui *Virgo, Susanna*,
Tingit adhuc tristes rore madente genas.
Neusaltza Stephanus Pilarik sub culmine *Templi*
Defunctæ Uxoris membra sepulta gemit.
Jeremias Pilarik, tumulans duo pignora *BRESLÆ*,
Jam Magdburgenses Mystra figurat agros.

Natas *Ochrnial* & *Zaskalickius*, atro
Letho sublatas, corde recente gerunt.
Derdelius *Rector*, non est oblitus, ut ossa
Sint teneræ glebis oblita *Filiola*.
Transivère *Patres*, & transivère *Sorores*!
Nec tibi perpetuus debuit esse thorus.
Sumpta homo humo, pede humum trivit, quam hu-
mus alma cibavit,
Mortua dat cassum sanguine corpus humo.
Ab! Homo *fex*, *vermis*, *cinis*, *umbra*, *athleta*, *favilla*,
Fumus, *Morborum sarcina*, *bullæ*, *firmus*!
Nil stabile in mundo, *natum denascitur*, agris
Flos perit, *herba* aret; *ros* breve tempus agit.
Lapsam ne mirère citam, vocitata *SUSANNA*,
Lilium erat, cecidit! sic *rosa lapsa* perit!
Hoc donatum illi sacro *Baptismate* Nomen,
Quam fecit vitæ ducere *Militiam*.
Miles erat, nec *Militiâ* prius ire licebat,
Quam positis miserî corporis exuviis.
Ut vixit, varia vexata est *Sorte*, *Cohortis*
Hostilisve feris undiq; pressa dolis.
Ut meliora suæ sperabat tempora vitæ,
Extorri *Patriâ* non erat ulla quies.
Israel varium, per inhospita tesqva vagando,
Mutavit crebris solibus hospitium.

Sic

Sic ei in Orbe fuit *sedes incerta sedendi,*
Quam quocunq; miser pes tulit, *Exsul erat.*
Soepius agra fuit *phthisis* illam pallida *tabes*
Absumfit, tenuis vestiit ossa cutis.
Vultum, humeros, pectus phthifico *siccata* calore;
Intercus reliquum corpus obedit *aqua.*
Pharmaca multa bibit, sed *Pharmaca nulla* iuvabant,
Plus valuit medicâ morbus acerbus ope.
Sex & bis denas *Conjux tibi* vixit *aristas,*
Adversas gestans corde potente vices.
Fœmina, nullius fugiens impigra laboris,
Ursit opus, fidæ quod fuit *Oeconoma.*
Sara suum *Domini* maectabat honore *Maritum:*
Uxori Dominus tu quoq; semper eras.
Crebra erat in *Templis,* resipiscere tempus amabat,
Cantabat, legit *Biblia,* vota dedit.
Velle Tue fuerat, quod erat *Tibi velle, Marita,*
Mensa fuit *vobis* unica, & unus amor.
M. DC. XXCI. discedit in auras
Matthie, DOMINI quæ fuit, ante Diem.
Ut ferat auxilium quò summum voce JEHO-
VAM
INVOCAT, & tantam magnificabit opem.
Manè novo, nobis prius ac *quarta* imminet *hora,*
Illæ DIES vitæ claudit in orbe suæ.

Non periit *Saulis*, non *Jude* funere, coelum
Pacatum justo cum *Simeone* migrat,
Soepius in morbo sacrae *conviva Synaxis*
Extitit, ut testis BARTSCHIIUS esse potest,
Qui grates *populo* sacra decantat in *ade*,
Corporis in terram quod comitetur *onus*.

Explicat ex *quinti deni bis*, carmine *Psalmi*
Textum, quem doctus sic EOBANUS habet,

„ *Anxietas miserum conturbat plurima pectus,*
„ *Nunc age tam rebus tristibus affer opem.*

„ *Respice, quos patior, casus, durosq; labores,*

„ *Atq; animi dele vulnera cuncta mei.*

Hunc defuncta sibi *Textum* selegit, ut ille
Soletur *Comitis* tristia corda *Chori*,

Nec sensus aberant, ad punctum mortis ab ore
Ibat sermo, pia non sine voce precum.

Mortua jam cunctos *hostes*, *mortemve* triumphat,
Breslensis gelidum BARBARA corpus hu-
mat.

Jam *Labor* omnis abest, nullus *Dolor* occupat artus,
Aternans morbum nec valitudo timet.

Hic fitis exsuret nostrum nonnulla palatum,
Hic nil, quod *Sanctis* esurietur, erit.

Ante suum occasum, quæ *Somnia* somniat, illa
Complentur, felix mortis ut hora venit.

Elias

*Elias ægram phialâ potavit amarâ;
In Cœlis nectar jam bibit Angelicum!
Jam Cœnam, Vatis Danielis voce vocatâ,
In Cœlis, pacem, gaudia vera, capit.*

JOBUS TRUSIUS,

Christi Exul & P. L. C.

NÆ Natale solum vel Amicos relinquere durum est:
Durius at Socia busta parare sua.
Eloquar, an fileam? Liquisti rura Paterna
Pro CHRISTO, sperans Regna beata Poli.
CHRISTO poscenti, sociatam fœdere lecti
Ad Patriam cœli, mittere promptus eras.
Rectè! Nos itidem metam properamus ad unam
Extorres: illam, qui benè currit, adit.

Ex Compassione amica suo honoratissimo
Domino Affini adposuit

JOHANNES SEXTIUS.

EXilium quid sit? parcens, ambagibus amplis:
Lilia sunt, haut sunt omnibus, Exilia.
Lilia producunt isthæc non Sufana, Sufa;
Scharonis proles, Lilia mixta clauunt.

Regius

Regius (heu!) verè fuerat Flos nostra SUSANNA,
CEMBERO svavis, vel generosa Rosa!
Floruit in Patriis, peregrinis floruit Oris,
Virtutum flores, metra priora canunt.
Constans Exilii CONSTANTIA ritè coronat,
En talis florum Vestra Corona fuit!
Jam cessent lachrymæ: non totus marcuit HIC
FLOS,
Pars melior Cœlo candida semper ovat.

*Præmodum Rev. & Clariss. Dn. Con-Fratrem, ac in
Exilio, ab octonis ferè annis, singularis fiden-
tia Consortem, deproperans συμπράτῳς eri-
gebat παύρῳ*

JOHANNES BURIUS,
t. in H. C. G. P. n. J. C. Exul.



Ung. VI 6

ULB Halle

3

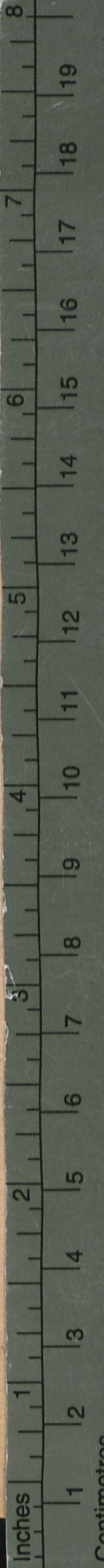
005 905 370



VD 77



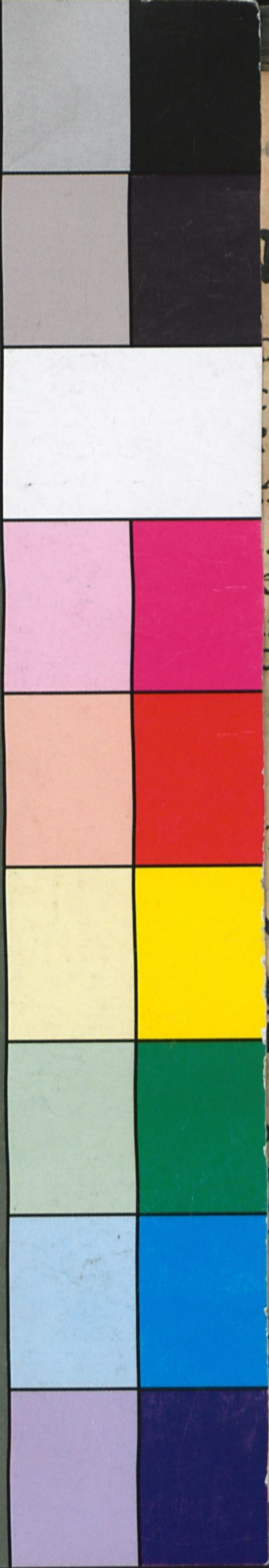




B.I.G.

Farbkarte #13

Black 3/Color White Magenta Red Yellow Green Cyan Blue



abo III 3107

70

ION,

ostergendas,

culis

VI

ARISS. & DOCTISS.

I CEMBERI,

enses ad S. Elisabetham

ssimi,

CHRISTO JESU

LIS,

charæ Conjugis,

TIANIS VIRTUTIBUS

MATRONÆ,

NÆ FIEBIN-

NÆ,

uentes,

pectore,

ectine,

um

DC. LXXXI,

25. Februarii.

corum.

EDUM CHR. ZIPPERI.

