



Disciplinae Speculative generales à se invicem per abstractionem à materia
sensibili ita distinguuntur, quae triplicem modum habet abstrahendi à ma-
teria Physica et Sensibili, quorum singulas singulae etiam conveniunt Disciplinae:
1. Si abstractio fit solum à materia signata i. singulari, quo modo homo abstra-
hitur à materia non, omni, sed singulari solum seu conditionibus individualibus,
et talis abstractio est, quae assignatur Physica. 2. Alia abstractio fit à materia et signata
et universaliter secundum rationem; quomodo dicuntur ea abstrahi, quae in materia
eodem respectu sunt, et existunt solum, sed tamen tunc abjunguntur in apprehensione
sua à omni materia sensibili: Sic quantitas quidem per se est in materia sensibili,
sed tamen à mathematico apprehenditur sine materia sensibili: et ejusmodi ab-
stractio secundum rationem competit Mathematici. 3. Alia denique abstractio est, quae
fit à materia secundum rem et rationem, uti solet in ipsis, quae non solum in ap-
prehensione intellectus sine materia concipiuntur, sed etiam reserantur, et saltem
ut sic materiam non habent. Quo modo DEUS et Angeli abstrahunt à materia se-
cundum rem et rationem, quia hi nec apprehensione mentis concipiuntur cum materia,
nec etiam aliqui vere habent materiam, et hic estis modus, quem Metaphy-
sica sibi unice vendicat.

In Metaphysicis alia tractantur per se et immediate et propter disci-
plinam ipsam: alia à mediata et per accidens, et propter disciplinas
alias, quarum subiecta praecognoscere debet Metaphysica.

Ob K. F.
W. F.

iz JC

Signat!

~~SSI~~

DISPUTATIONUM
METAPHYSICARUM
QUARTA
De
ANALOGIA ENTIS, IN
GENERE ET IN SPECIE,

Quam
ENTE purissimo & primo illo annuente,
&

Amplissima Facultate Philosophica
consentiente

SUB PRÆSIDIO

M. JOHANNIS SCHARFII

Croppenstad. Saxonis,

In florentissimo ad Albim Athenæo

Publico Examine subiciet

PETRUS MENTLERUS

Laubâ-Lusat.;

in Collegio Veteri

*Ad diem 5. Aprilis horis à septima
matutinis.*



WITTEBERGÆ

Ex Typographæo CHRISTIANI THAM,
Academ. Typogr.

ANNO MDCXXIII.

DISPUTATIO METAPHYSICA
DE ALIQUA RE IN
GENERE QUANTITATIS
AUCTOR JOHANNES SEBASTIANUS
COPPERTHUS Saxonus
ANNO MDCXXII





לנ-ומו

DISPUTATIO METAPHYSICA
QUARTA.

De

ANALOGIA ENTIS.

CONTINUATIO.



N *simplici* Entis theoria proposuimus, post rationem essendi, etiam *conceptum* Entis *proprium*; cumque tam *absolute*, quam *relative*, considerandum, volendumq; sumimus: *illius* quidem contenti *placiti* ni; studiis operabatur antecedens diatribe; *hujus* autem instans erit meditationum calor. Quod dico, hoc est.

Conceptus Entis præcisus & adæquatus consideratur vel *in se idealiter*, *in idea absoluta*; quatenus abstractione absoluta & naturali mentis operatione (uti loquuntur) distinctè formatur & apprehenditur; quomodo dicitur *formalis & objectivus*: vel deinde consideratur conceptus Entis *in respectu ad inferiora*, à quibus est abstractus, & ad quæ iterum est applicandus, quatenus comparatâ abstractione & Logica (ut dicere solent) operatione (de quibus operationibus & abstractionibus infra dicitur; interim cui libet inspiciat Exerc. Metaph. Dn. Jac. Mart. Exerc. 8. theor. 9.) perficitur; quomodo *conceptus Entis dicitur Analogus*. Et hæc causa est, cur nunc in ordine disputationum nostrarum Metaphysicarum agere volumus *de Analogia Entis*. Et quidem hic non modò de Entis Analogia fusius & accuratius erit disquirendû; sed insimul de Analogiæ ratione in universum sumpta: partim ex eo, quod tota contemplatio Metaphysica, secundum illam, sit instituenda & urgenda; adeoq; tota in illa analogia fundetur; partim quod commodior sedes, qua rectius explicetur vis Analogiæ, neq; in prima hac Philosophia, neq; in alia disciplina Philosophica (nisi fortè in illa, quæ enucleatius præcipere debebat,



de quinto habitu, nempe de Intelligentia; quæ tamen, quia adhuc desideratur, contra præsens nostrum institutum haut veniet) commonstrari poterit. Inprimis solet hic ruminare, & perponderare illud eruditum monitum Excell. Philos. Dn. Jac. Mart. Præcept. nostri honoratis, quo publica in disputatione fideliter docebat; *Analogiam esse causam descensus in Metaphysica.* Subtile dictum! Analogiæ essentiam ostendens, non statim ostendit esse ipsius; quod aliter se semper habet in analogatis, quibus applicari solet: univocum verò (v. g. Animalitas) quia habet eandem rationem, in omnibus speciebus; in uno sufficienter ostendi potest. Quæ cum sint verissima, nunc præsentem in disputatione alius Analogiam Entis si expendimus; nihil vel contra rationem methodi, vel præter rem reive necessitatem, susceperimus. Faxit Deus omnis Sapientiæ & Veritatis fons & fundus, ut quæ intendimus, & verè & planè perficiamus! Sit ita

THESIS I.

Uti *conceptus Entis* absolutè sumptus, ut sic, erat præcisus ab inferioribus omnibus; ita etiam *omnibus applicari & attribui potest, debetve*; quemadmodum illud de quibuslibet universalibus verissimum esse constat. Sunt quippe essentialia latiora, & intrinsecè continentur in suis inferioribus sive speciebus, sive modis specificis, sive individuis. Insuper præscinduntur quidem isti *conceptus universales* à suis particularibus, sed saltem *secundum rationem* (quoad esse proprium, sive quoad objectivam rationem) *non verò secundum rem.*

II. Et quidem *hoc magis verificatur in conceptu Entis generalissimo.* Quandoquidem illa *abstractio*, qua adæquatus & objectivus iste conceptus exurgit, *non simpliciter est exclusiva*; nempe per separativam præcisionem, conceptus Entis ab aliis, sub ipso contentis: cum hoc nequeat fieri, *propter illimitatam rationem & transcendentiam*; quippè qua fit, ut ipsum *Ens*, in rationibus propriis, cujusq; Entis, aut modi particularis, imbibatur; Sed duntaxat *simplex hic intercedit abstractio*; quæ tantum est per cognitionem præcisivam, conceptus confusi, à di-

à distincto & determinato; qua cognitione concipitur Ens non distinctè & determinatè, prout in re; sed juxta illam similitudinem, quam cum aliis rebus sortitur, eoq; non excludendo, sed præcisè tantùm abstrahendo; ut accuratissimè docet Clar. Dn. Jac. Mart. in Praelect. Metaph. priv. Uti etiam ex antecedente nostra disputatione constare poterit uberius.

III. Sic ergò disquirendum, *quomodo conceptus Entis, sive ipsum Ens se habeat ad inferiora; vel, quomodo illis applicetur aut tribuatur; & postmodum de ipsa contractione Entis quædam attingemus.*

IV. Primò autem facilè constat, quod *in illa relatione seu comparatione conceptus Entis non sit æquivocus.* E dictis enim in antegressis disputationibus innotuit: *dari Entis unum conceptum, qui non modò exprimat convenientiam omnium rerum in voce hac Entis; sed insuper importet convenientiam realem secundum illam vocem; quando nempe omnia, quæ sunt, representat convenire in rō esse.* At verò *Æquivoca non pariunt unum conceptum; neq; commune habent quiddam ratione definitionis, sed saltē in vocalatione conveniunt; uti notissimum est ex Logicis.*

V. Adde quod *Æquivoca non pariant scientiam, neq; predicata habeant essentialia, in quæ possint dividi; neq; de illis possit certi aliquid affirmari, propter suam indistinctionem. Quæ omnia secus habent in Ente. Hoc enim constituit scientiam; præbet predicata essentialia; resolvitur in Actum & Potentiam &c; Itemq; multa super illa sunt enunciata. E. palam est conceptum Entis non esse Æquivocum.*

VI. Qualis ergò erit? Sanè *aut Univocus aut Analogus; quippè alius attributionis realis modus, præter hosce duos, non datur; & hætenus alius est inauditus. Jam & hoc facilè probatur conceptum Entis non esse Univocum.* Univoca enim æquè primò conveniunt, & æquali attributione dicuntur; quod non est de Ente dicendum; quippè quod inæqualiter, nempe uni

pè uni primariò, alteri secundariò attribuitur. E. erit *Analogus*.

VII. Quod ipsum ut accuratius teneamus, & feliciter urgeamus, aut usurpemus, ubi opus erit (opus autem erit frequentissimè ut ex usu hujus doctrinæ constabit, mox apponendo) hîc quid Univocus & Analogicus conceptus sit, expedit exposuisse atq; supposuisse.

VIII. *Univocus autem conceptus definitur, qui aptus natus est pluribus aequaliter tribui & inesse.* E. g. Animal est aequaliter in homine & bestiis, & utriq; æquè primò tribuitur. Item, corpus aequali modo se habet in lapide, ligno, ferro, & reliquis corporum speciebus. Ex æquo enim dicitur; lapis est corpus; ferrum est corpus; lignum est corpus: Item, aequaliter istis singulis competit definitio corporis; utpote, lapis est substantia corporea; ferrum est substantia corporea; lignum est substantia corporea; ubi neutrum suam definitionem & essentiam habet dependenter ab alio. Sic etiam virtus aequaliter inest Fortitudini & Temperantiæ. Nam Fortitudo æquè virtus est ac Temperantia, & è converso, Temperantia æquè virtus est, ac Fortitudo. Sunt ergò illa omnia univoca respectu suorum inferiorum, quibus essentialiter attribuantur. Et hanc Univocationem intelligunt Thomistæ, quando impugnant opinionem Scoti de Univocatione Entis. *Et hoc modo nos dicimus conceptum Entis non esse Univocum.*

IX. Paulò aliter alii hîc censent. *Scotus 1. sent. distinct. 3. q. 1. ad lit. B. ita fatetur: Conceptum Univocum dico, qui ita est unus, quod ejus unitas sufficit ad contradictionem affirmando & negando ejusdem de eodem.* Sed rectè Cl. Dn. Gutk. Contempl. Metaph. disp. 13. ipsum accusat maximæ confusionis; ut ut aliàs subtilissimus meritò deprædicetur Philosophus. Nempe quæ Scotus adscribit hîc univoco conceptui, illa etiam reperiuntur in Analogo. E. g. Amicitia est conceptus Analogus respectu

spectu Amicitiae honestae, jucundae & utilis; & tamen hic ita est communis, & unus suis analogis; ut si quis dicat, utilem amicitiam non esse amicitiam, involvat contradictionem.

X. *Philipp. Faber Favent. in Phys. Scoti t. b. q. 5. c. 1. duas condiciones circa controversiam ad Univocum requiri dicit; ex quibus prima est, quod univocum habere debeat conceptum per se unum, distinctum à conceptu inferiorum. Secunda quod iste conceptus debeat esse inclusus in suis inferioribus.* Verum & in hisce Faventini verbis eadem manet confusio. Primum cum nihil adferat, quo Univoca distinguantur ab Analogis; istae enim duae condiciones similiter conveniunt Analogis. Insuper, ut accuratè hic notat *Dn. Gutk. d. l. non distinguit inter Univocum, quatenus Logicè sumtum designat respectum formalem Logicum & notionem secundam generalissimam: & quatenus aequalem aptitudinem essendi in multis designat, uti hoc in loco accipi debet.* Priori modo determinat essentialem respectum ad inferiora, seu potius notionem secundam essentialium rerum ad inferiora respectui impositam. Unde praedicatio Logica Univoca, seu in abstracto, oritur; complectiturque Univoca specialiter sic dicta & Analoga. (possemus tamen aliàs distinguere inter Synonyma & Univoca, qua de re in Logicis) Hac autem ratione omnes concedent docti Ens esse Univocum Logicum, hoc est, (si placet distinctius loqui) Synonymum: nimirum haec enunciationes; *Substantia est Ens; Accidens est Ens; omnino sunt essentialia; non verò paronymica;* quemadmodum & haec; *Amicitia utilis est benevolentia mutua, sive Amicitia; item, Amicitia jucunda est amicitia;* ubi praedicata non sunt extra essentialiam subjectorum. Quae si observarentur, non ineptè dici potest, quod Scotista & Thomista hac in re re verà non dissentirent. Licet isti Auctores planè nolint se conciliari. Confer *Dn. Gutk. d. l.*

XI. Ex his jam inclarescit 1. quod aptitudo essendi in multis equaliter, gignat conceptum Univocum: cum ejusmodi sit urgenda univocationis acceptio, quæ univocum conceptum distinguat ab analogo. 2. quod conceptus Entis non sit Univocus, ut id ipsum in quæst. dilucidatione probabitur fufius.

XII. Cæterum Analogus conceptus est, qui diversa habitu- dine respicit sua inferiora, sed ita, ut inferiora in nomine omninò conveniant, in Definitione non omninò convenire possint; nec ta- men omnem, quoad definitionem, convenientiam excludant. Ut describit Dn. Gutk. disp. Metaph. 13. Breviter ita dico; Ana- logus conceptus est, qui inæqualiter, sive non æquè primò inest suis speciebus, aut inferioribus, adeoq; de uno dicitur primario; de altero verò δευτέρως, & secundario. E. g. Sanitas dicitur de Ani- mali, de Urina & de Medicina, sive medicamentis: utpotè re- ctè dico; Animal est sanum; Urina est sana; Medicina est sa- na; sed Analogicè, ita ut πρώτως sanitas sit in animali; dein- cept secundario saltem in urina & medicamentis. Hæc enim sunt & dicuntur sana non nisi in respectu & dependentia ad sani- tatem animalis. Quod si animal non esset sanum, neq; urina, neque medicina posset dici sana; non verò contra. Sic urina dicitur sana representativè; quatenus nempe signat illam pro- priam sanitatem, quæ est in animali illo, cujus ista est urina: quomodo ex inspectione urina Medici solent sanitatem hominis dijudicare. Sic itidem Medicina dicitur sana effectivè, quate- nus efficit & conservat illam propriam sanitatem; quæ est in animali. Et porrò in aliis analogis, fit inæqualis attributio.

XIII. Sed quia summè interest Metaphysicæ theoriæ Ana- logiam rectè novissè; illius ratio, & conditio venit evol- venda. Vox Analogia Græca est, significans proportionem ali- quorum inter se. Sic Aristoteles dicit, Analogiam esse ἰσότητα & λόγῳ 5. Eth. quasi sit comparatio & proportio. Sic ἀνάλογον dicitur ad proportionem similis; aut ad proportionem respon- dens. Sic ἀνάλογον alicui esse dicitur, quod ad aliud proportionem & natu-

Et natura quadam constitutum Et comparatum est; quod sensu Aristoteles 2. de An. ait; αἴ τ' εἶσαι τὸ εἶματι ἀνάλογον, ἀμφω γὰρ ἔλκει τὴν τροφήν. Sic & ἀνάλογον, adverbialiter quandoq; positum, significat *instar* & similitudine rationis redditur.

XIV. Atq; ex hac vocis, ἀναλογίας, notatione, quidam recentiores reprehendunt illam Scholasticorum distinctionem; qua dispefcunt analogiam, in Analogiam Proportionis, Et Attributionis. Qua de re etiam Zabarell. lib. de const. Phys. cap. 10. ita loquitur; Opinantur multi Analogum esse id, quod ab Arist. 4. Met. vocatur ab uno sive ad unum; decipiuntur tamen; quia in iis, quæ ab uno, seu ad unum dicuntur, est pendentia necessaria aliorum ab uno, quatenus talia sunt. Accidentia namq; ex ratione sunt entia; quatenus inherant substantia, quæ primario dicitur Ens: Et sana omnia ideo dicuntur sana quia referuntur ad corporis sanitatem, quæ finis est. At unum Analogum nihil aliud est, quàm unum proportionem; etiamsi nulla sit pendentia aliorum ab uno: ut membrum illud, quod in corpore animalis, principium Et fons vitæ est; unum est analogiâ. Non enim in omnibus est cor; sed vel cor, vel quid cordi proportionem respondens Et c.

XV. Et quidem hæc secundum locutiones Græcorum admitti possent, vel si in Philosophia voculationes potius, præ rerum ponderatione attendi deberent. Verùm Latini Et accuratiores Philosophi vocem Analogia ampliant, eamq; latius extendentes, præter illam proportionem, adhuc attributionem analogicam assumunt; & ita derivationem ab uno principio, vel habitudinem ad unum finem, hoc nomine ἀναλογίας, significare solent.

XVI. Quod si neq; Græcos, neq; Latinos velis offendere, urgendum esset, quod Analogum non opponatur proprio; sed Univoco Et Metaphorico. Hinc ex mente Latinorum Philosophorum diceretur; omnem conceptum proprium, esse vel Univocum, vel Analogum; ita, ut analogus distinguatur in analogum per

B

pro-

portionem, & per attributionem; ubi tamen ipsa proportio reducatur quasi ad analogiam, cum habitudinem proportionatam in se continere videatur. *Juxta Græcorum locutionem triplex constitueretur conceptus proprius; nempe Synonymus, Analogus & conceptus, ἀφ' ἐνός ἔσθ' ὁμοίως ἐν;* qui ultimus à Latinis dicitur analogus per attributionem.

XVII. Sed usum præsentium terminorum ut urgeamus, malumus cum Latinis statuere, adeoque ponimus, quod *Analogia sit duplex, vel Proportionis, vel Attributionis.*

XVIII. *Analogia secundum proportionem est, quando nomen aliquod commune est multis, & ratio, secundum illud nomen, est similis secundum proportionem. Definiente Dn. Gutk. in Contempl. Met. disp. 13. E. g. Radix plantæ dicitur os, non nisi secundum aliquam similitudinem, & proportionem: quia nimirum ut ore sumimus cibum; sic plantæ per radices, sugunt & attrahunt nutrimentum. Item Veritas secundum analogiam proportionis tribuitur non modo Entibus realibus; sed etiam non-Entibus. Sic dico; Syllogismus est verus; propositio est vera. Et hac analogia pes dicitur de pede animalis; & de pede montis, sive mensæ, aut Scamni; (utpote dicimus est pes in mensa, Scamno &c.) Scilicet nomen hic est commune utriq; sed ratio sive definitio quamvis absolutè sit distincta; est tamen eadem secundum proportionem. Ut enim pes animalis sustinet & portat gravitatem animalis; ita etiam pes montis, (mensæ ac Scamni) sustinet & portat quasi gravitatem montis &c.*

XIX. Clariss. Dn. Jac. Mart. *Exerc. Metaph. 3. tb. 3. item. 8. tb. 5.* ita discurret. *Hec (analogia proportionis) sumitur ex proportionem plurium rerum in ordine ad aliquos terminos; & consistit in hoc, quod principale analogatum denominatur tale à sua forma, absolutè considerata; aliud verò similem quidem recipit denominationem à sua forma; sed non absolutè considerata: verum quia in ordine ad illam servat quandam proportionem cum habitudine primi analogati ad suam formam. Rem exemplis decla-*

declaro. *Tò ridere tribuitur & homini læto, & pratis floridis; & quidem secundum analogiam proportionis: ubi ista vox utriq; tribuitur, ob illam similitudinem & proportionem, quam inter se habent homo lætus, & pratum floridum; ita tamen, ut homo, ceu principale analogatum, hujus vocis ridere, primò ita denominetur, & absolutè dicatur ridere; prata verò ridere dicantur secundario, & in respectu ad hominē lætum; cum quo floriditas pratorum habet aliquam proportionem & similitudinem. Ut enim risus se habet in homine respectu læticiæ; ita se habet risus agri sive prati respectu amænitatis. Sic oculus tribuitur etiam menti secundum proportionis analogiam; quatenus habet similitudinem cum corporis oculo; qui absolutè hoc nomine insignitur. Sic vox lupi secundum proportionem & relationem istius animalis rapacis; (quod lupo propriè appellatur) etiam pisci cuidam, (qui Germanis dicitur Hecht /) item planta cuidam, quæ communiter lupulus dicitur; item instrumento adunco, quo vasa, quæ in puteum fortè ceciderunt, extrahuntur; item homini rapaci. Quæ omnia hac Lupi voce veniunt in respectu & proportione ad illum lupum verè & absolutè ita dictum eò; quod cum illo in rapacitate conveniant. Sic sitire & bibere, dicuntur animalia, & arbores & segetes &c.*

XX. Rectè autem monet insuper Dn. Jac. Mart. d. l. de hac analogia proportionis, quod semper aliquid improprietas involvat. Verba ejus ita habent. *Hac analogia semper aliquid metaphora & improprietas includit. U. g. Homo dicitur ridere à proprio acturidendi absolutè sumpto; pratum verò ridere dicitur à viriditate sua, non absolutè; sed ut servat proportionem quandam pratum viride ad hominem ridentem: atq; ita per translationem metaphoricam ridere de prato dicitur. Sic homo pictus dicitur homo; cum tamen duntaxat æquivocè & impropriè sit homo; nempe exemplar & effigies hominis. Plura vide apud Dn. Gutk. Contempl. Metaph. disp. 13.*

XXI. Porro *Attributionis analogia* dicitur, quando nomen est commune; ratio autem secundum illud nomen est eadem secundum terminum; sed diversa, juxta habitudines ad illum. E.g. *Sanum* tribuitur Urinæ & animali. Hic ratio sani est eadem ex parte termini; sed est diversa habitudo ad illum terminum. Eadem enim sanitas denominat tum animal, tum urinam; sed animal primariò possidet sanitatem, quæ urinæ secundariò competit. *Dn. Gutk. contempl. Met. disp. 13.*

XXII. *Aristoteles* quidem nullibi hanc Attributionis analogiam vocitat analogiam; sed illam, quæ est secundum proportionem, simpliciter appellitat analogiam. *lib. 8. Met. t. 6. 2. post. Anal. c. 16.* Hanc autem semper exprimit per hæc verba; ἀφ' ἐνός ἕως πλείων ἐν, ab uno ad unum *lib. 7. Met. t. 2. lib. 1. Eth. c. 6. ed.*, quod posteriori tribuitur, tribuatur ipsi per prius. Quia tamen usus hodiè obtinuit, ut analogiam Philosophi ita sumant, explicent & urgeant; meritò & nos analogiam ita retinemus, & distinctè proponimus; cum insuper certi simus, non sine causa & expedientia id fieri.

XXIII. Accuratè conceptum ἀφ' ἐνός ἕως πλείων ἐν describit *Zabarell. lib. de const. scient. Phys. loco supra citato.*: nempe quod in iis, quæ ad unum sunt, sive ab uno ad unum dicuntur, sit pendentia necessaria aliorum ab uno, quatenus talia sunt. Accidentia namque, inquit ibidem, ea ratione sunt entia, quatenus inhærent substantiæ &c. *Repete thesin. 14; & consule Arniseum in notis ad Log. Crell. p. 58.*

XXIV. Notandum verò quod *Analogia attributionis*, duplici modo contingat; i. quando forma denominans uni analogatorum inest intrinsecè, alteri verò extrinsecè. Sic *sanitas intrinsecè est in animali*, quod dicitur sanum, sanitate inhærente; *extrinsecè in urina*, quæ dicitur sana, sanitate externa denominante. *Dn. Gutk. d. 1. Idem inculcat Cl. Dn. Jac. Mart. Exerc. 3. tb. 3. & 8. tb. 4.* Verba ejus lubet adscribere, cum exinde forsan res dilucidior sit futura. Ita verò loquitur:

tur: *Analogia attributionis duobus fit modis. 1. quando forma denominans intrinsecè in uno tantum est extremo; in ceteris verò duntaxat intrinseca habitudo ad illud. Sic sanum absolutum dicitur de animali, quia illi formaliter inest; de Medicina verò & urina per habitudinem & attributionem ad animal. Quomodo hac analogia, priori modo ita dicta, iterum sit vel mediata, vel immediata, vide d. l. 2. (alter modus analogiæ attributionis, fit, quando forma denominans inest intrinsecè utrique analogato, sive in utroq; extremo; quamvis in uno absolute, in altero verò per habitudinem ad aliud reperiat, sive dependenter ab ipso. Sic sentire tribuitur & corpori & animæ intrinsecè per analogiam attributionis; primò autem & absolute competit anima, secundariò & dependenter corpori; quatenus nempe hoc unitum est cum anima, que est principium radicale & primum sentiendi. Et hæc analogia ubiq; in tota Metaphysica, & non rarò in aliis disciplinis, floret vigetque, ut mox constabit fusius.*

XXV. Sunt, qui adhuc alios analogiæ modos addunt, utpote Cajetanus habet *analogiam inequalitatis*, que tamen (ut monet Dn. Gutk. disp. Met. 13.) quia nihil aliud est, quam *inequalis perfectio ejusdem generis (univoci) in suis diversis speciebus*; quomodo, v. g. animal se habet ad vermes & hominem; item corpus ad coelum & lapidem &c. *hic non adeò curatur. Etenim non negat univocationem*, utpote vermes dicuntur animalia, non secundum analogiam, sed univocationem. Nam vermes non habent animalitatem in habitudine ad hominis animalitatem; nec eandem, homine per possibile non existente, amittunt. *Nobilior quidem forma est in homine; sed illa non statim infert analogiam*, quia vermes ab ista forma non denominantur. Et hanc analogiam Ruv. Rod. in commentario ad Log. Arist. vocat *analogiam physicam, quia procedit ex diversis formis physicis, majoris & minoris perfectionis.* Alii insuper faciunt *analogiam proportionalitatis*, de qua vide

Suarez. t. 2. disp. 28. Met. Sect. 3. n. 10. &c. Item disp. Met. 32. sect. 2. n. 12. &c. Item Ruv. Rod. tract. de Analog. comment. in lib. cat. teg.

XXVI. Deniq; summoperè necessarium est, & maximè fructuosum, ut teneas illam *analogiam*, quæ contingit per *remotionem omnis imperfectionis*, & per *attributionem perfectionis*; qualis est inter ea, quorum unum de conceptu aliquo participat *predicamentaliter*, alterum *eminenter*. E. g. *Intelligere* tribuitur & homini & Deo. At verò quomodo? non sanè univocè, sed *analogicè*: non æquali modo, sed *inequaliter*. Et quidem hic urgenda est analogia præsens, ita ut quando *intelligere* applicetur ad Deum, omnis imperfectio removeatur, quæ aliàs est in intellectione humana. Quod enim homo quædam saltem intelligit, id propterea de intellectione Dei non est putandum; quod homo discurrendo intelligit, id tanquam imperfectio summa, à Deo removendum, si rectè velis ad intelligere Deo attribuere. Deus enim intelligit simplici rerum ideâ per suammet essentiam, ut infra attingetur. Et ita similiter in multis aliis.

XXVII. Interim attendes, quod *ejusmodi analogia oritur ex distantia rerum*. Rectè monet Soncinas 4. Met. q. 5. duplicem esse distantiam. *Una est, quando aliqua distare dicuntur in infinitum, ex sola infinitate alterius extremi*; qua ratione distant Deus & creaturæ, quia ipse est entitatis infinitæ. *Altera distantia est, qua quedam dicuntur distare in infinitum non ex infinitate alterius extremi; sed solum, quia unū ad aliud nullā habet convenientiam; nec potest assignari aliqua natura, in qua quovis modo convenient*; quomodo distat Ens reale ab ente rationis. *Hæc posterior distantia infert equivocationem; illa verò prior analogiam præsentem, & eminentiam*. Facit enim, ut enti infinito, quàm eminentissimè, tribuantur attributa illa; quæ aliàs etiam solent dici de finitis rebus. Hinc analogiam talem dicere possumus *analogiam eminentiæ & perfectionis*;

tionis; ita ut illa eminentia & perfectio (ratione attributionis) oriatur & promanet à nobilitate rei, cui eminenti modo prædicatum applicatur. Datur insuper adhuc quædam eminentia in Logicis, qua ostendunt nonnulli, etiam illas res Logicè tractari posse, quæ non habent potentiam obedientialem ad recipiendam notionem generis, vel speciei, vel differentiæ &c. ut sunt *conceptus transcendentis & mystici*. Sed illa in Logicis commentationibus accuratioribus evolenda est. *Interea consulatur Dn. Gutk. in disp. Log. &c.*

XXV III. His omnibus expositis & præsuppositis non poterit esse obscurum. 1. *Totam Metaphysicam esse analogam semperq; analogiam attributionis attendere in suis terminis, vel constituendis & generandis; vel applicandis & usurpandis.* Quia enim objectum ejus est generalissimum, quod commune est omnibus, quæ esse habent, facile apparet, quod illis omnibus non possit eodem modo attribui, sed secundum quandam analogiam. Quod si est, omnem contemplationem terminorum reliquorum Metaphysicorum oporteat adsumere, & redolere analogiam. 2. *Conceptum Entis non esse univocum, sed analogum*: id quod tota præsens intendit disputatio.

XXIX. Atq; hoc ipsum accuratè ut teneas, (quia necessarium est in Metaphysicæ contemplatione) attendes; quod conceptus Entis, uti præcisus est, à *substantia & accidente; vel à Deo & creaturis*; ita similiter in respectu ad illa immediate inferiora consideratur; quomodo scilicet in illis se habeat, utrum univocè, an analogicè; & qualiter ipsis competat. Ubi nunc dicendum erit, Ens non esse eodem planè modo in Deo tanquam infinito; ac est in creaturis, tanquam finito ente; non itidem in substantia & accidente æqualem esse entis participationem. Hoc ergò est, quod determinandum & inquirendum restat; quod Ens, seu conceptus Entis, ad Deum & creaturas collatus; itemq; in respectu ad substantiam & accidens, sit analogicus; atq; ita ad hæc sua inferiora juxta modum analogi contrahatur.

XXX.

XXX. In primis hoc inde est, quia *Ens per se* & essentialiter postulat hunc ordinem descendendi prius ad substantiam, quam ad accidens; & ad substantiam per se, ad accidens verò propter substantiam, & per habitudinem ad illam; ut rectè docet *Suar. disp. Metaph. 32. sect. 2.* Scilicet accidens inest in substantia per se, & subjectivè ab ipsa dependet; neq; secundum suum esse in statu naturali esse potest sine substantia. Similiter ipsum *Ens*, quamvis abstractè & confuse acceptum, ex vi sua postulat hunc ordinem; ut primò ac per se, & quasi complete, competat Deo; & per illum descendat ad reliqua, quibus non nisi cum habitudine, & dependentiâ à Deo, insit. Quandoquidem in re ipsa creature non participant rationem; nisi cum subordinatione quadam essentiali ad Deum; cum essentialiter sint entia ab ipso. E. *Ens* in hoc deficit à ratione univoci. Nam univocum ex se ita est indifferens, ut equaliter & sine ullo ordine, vel habitudine, unus ad alterum, ad inferiora descendat. E. analogia entis sic apparet.

XXXI. Præterea genus analogiæ, quod hîc locum habere possit, non minore curâ attendas. Multum enim errabis, si statueris nihil interesse sive analogiam proportionis, sive attributionis, in Ente urgas.

XXXII. Sunt qui opinantur analogiam proportionalitatis hîc intercedere, ut *Thomas quest. 2. de Verit. art. 11.* & *Cajet. Opusc. de Ente & essentia quest. 3.* Alii utrumq; analogiæ modum admittunt, de quibus vide *Suar. d.l. disp. 28.* Nos breviter secundum rei veritatem hîc acturi dicimus; non intervenire propriè Analogiam proportionalitatis, sed attributionis tantum. Non quasi nequeat hîc considerari proportio quædam, quâ sicut substantia se habet ad suum esse; ita accidens ad suum. Nam sicut re vera in re ipsa est proportio; ita etiam potest à nobis considerari; Sed accidens neq; est, neq; denominatur ens propter hanc proportionem, sed propter intrinsicum esse, per quod in ordine entium constituitur. Quando verò pro-

portio rem non denominat, ita ut taliter dicatur, quatenus sub-
stat proportioni isti, vel comparationi ad alium; jam non est suf-
ficiens ad analogiam proportionis constituendam. Confer Suar.
disp. Met. 28. sect. 3. n. 10. & c. Adde quod vox Analoga secundum
proportionalitatem duplici impositione significat sua significata;
una propriâ, alterâ per translationem & Metaphoram propter
nonnullam similitudinem & proportionem, ut ex thesibus
preced. innotuit. At hoc non est in Ente, sed unâ impositio-
ne & quidem propriâ significat quicquid aliquo modo habet
esse, iterum Suar. disp. 32. f. 2. n. 13. rectè docet.

XXXIII. Confectarium proinde est hîc tantum esse ana-
logiam attributionis; quam Arist. 1. Eth. 6. tenet; ubi ait, *Ens
esse analogum & dici per prius & posterius; quia quod est per se*
(scilicet substantia) *prius natura est eo, quod ad aliquid* (id est,
ad substantiam ipsam) *dicitur, nec est accidens.* Et 4. Metaph.
2. ait; *Ens multipliciter dicitur verum ad unum; & comparat
cum sano, quod est analogum attributionis.* Atq; idem re-
petit lib. 7. c. 4. & lib. 11. c. 3. & lib. 12. c. 4; ubi etiam declarat, re-
periri quandam proportionalitatem inter principia acciden-
tis & substantiæ; non tamen dicit analogiam Entis positam
esse in hac proportionalitate, sed in explicatione; quemad-
modum explicat Suarez. d. 1.

XXXIV. Quia verò *Analogia attributionis duos habet mo-
dos; insuper observandum, hanc Analogiam Entis non esse
prioris modi, sed posterioris; quæ analogia dicit formam sive
rationem formalem intrinsecè inventam in omnibus analo-
gatis cum aliquo ordine, vel habitudine eorum inter se. Sci-
licet Ens intrinsecè & essentialiter predicatur tam de rebus crea-
tis, quàm de Creatore sive Deo; quia enim creature sunt & exi-
stunt, proprium & intrinsecum esse habeant necessum est, licet
illud ipsum habeant in ordine & pendentia ad creatorem sive
Deum, à quo sunt.* Deus verò quia à se & per se est, intrinse-
cam essentiam habere palàm est. Similiter rectè Suarez disp.

32. ait; *Accidens non est Ens per denominationem extrinsecam à substantia; sed per intrinsecam suam entitatem, secundum quam habet suum proprium esse.* Est enim aperta repugnantia, quod aliquid sit *ens reale* per extrinsecam denominationem. Nam sola denominatio extrinseca nihil rei ponit in re denominata. Est ergò hæc analogia cum intrinseca habitudine, seu inclusione formalis rationis Entis, tam in accidente, quam in substantia. Unde fit hæc analogiam non posse in alio consistere, nisi in hoc; quod illam et ratio formalis Entis non omnino equaliter & indifferenter descendit ad accidens & substantiam, sed cum quodam ordine & habitudine, quam per se requirit, nimirum ut prius sit absolute in substantia, & deinde in accidente cum habitudine ad substantiam.

XXXV. Sic ergò satis superq; apparet; quomodo conceptus Entis sit analogicus, secundum analogiam attributionis; adeoq; inæquali attributione competit Deo & creaturis; itemq; substantiæ & accidenti: restat ut de contractione ipsa, secundum se quæ fiat, coronidis loco aliquid subjiciamus.

XXXVI. Hac de re breviter dico. *Contractio* sive determinatio conceptus objectivi Entis ad inferiora non est intelligenda per modum compositionis; sed solum per modum expressio-
ris conceptionis alicujus Entis contenti sub ente, ita ut uterq; conceptus tam Entis, quam substantiæ simplex sit & irresolubilis in duos conceptus, solumq; differant, quia unus est magis determinatus, quam alius.

XXXVII. Non enim per aliud superadditum contrahitur Ens; id enim Entis ratio illimitata, & transcendentia non permittit eò, quod essentialiter includat omnem entitatem, si quæ vera est. Nihil ergò Entis enti ut sic superaddi potest; nisi forsan idem superaddi deberet sibiipso, quod inconveni-
ens est ex parte rei.

XXXVIII.

XXXVIII. Et tandem *determinati Entis conceptus sunt æquè simplices, ac ipsum Ens.* Sic substantia, accidens, simplex, compositum; finitum, infinitum, singulare &c. non resolvuntur in duos conceptus, quasi per additionem aliquam fuissent contracta, sed sunt æquè simplices conceptus, ac conceptus Entis ut sic, saltem sunt expressiores & magis determinatæ conceptiones. Explicari hoc potest aliis etiam exemplis, quæ non differunt, nisi ut expressum & confusum citra aliam additionem veræ differentiæ. E. g. quantitas dicitur bicubita, dicitur tricubita &c. ubi bicubita significat quantitatem determinatam, sed tamen eam æquè simplicem ac ipsa quantitas simpliciter eam indicat. Nequè enim bicubitum potest resolvi in quantitatem, & aliquid amplius, quod quantitas non sit. Item exemplum est in calore ut sic, & calore ad quatuor gradus: in sapientia simpliciter, & sapientia increata &c. *Hec nunc ita dicta sunt o quoad theses.*

Usus & Abusus doctrinæ

DE ANALOGIA ENTIS.

Usum hujus doctrinæ ferè infinitum esse in Metaphysicis contemplationibus, non obscurum est; tum ex proœmio nostro, tum etiam ex ipsis thesibus. Nisi enim urgeas Analogiam Entis, non poteris non & sapissimè decipi, & frequenter à vero aberrare. Quod si fortè illa adhuc dubia videretur, audiatur saltem Cl. Dn. Jac. Mart. qui *in speculo Ration. lib. 2. c. 44.* ita scribit; *Non sufficit scire vim vocis & conceptum, (Entis) sed eruditos oportet intelligere, qualem habeat respectum attributum illud Ens sive Essentia ad Deum & creaturas; si id ipsum non intelligitur, duplici modo vehementer potest errari; 1. Ubi multi ex Ente in respectu ad Deum & Creaturas faciunt genus univocum, quasi planè eodem modo Deo & creaturis tribuatur; uti Scotus & alii somniarunt. Qui error certè non est exiguus; quo primùm Deo & creaturis aliquid simpliciter com-*

ver commune constituitur; unde sequitur, vel aliquid essentia
Dei esse de essentia creaturarum; vel aliquid essentia creatura-
rum esse de essentia Dei: unde creatura ex parte Dei sunt, &
Deus ex parte creaturis adequatur. Postmodum exinde tollitur
summa Dei simplicitas. Nam ubi genus univocum statuitur, ibi
insimul & differentia determinans illud ad certam speciem poni-
tur, quæ est instar formæ, uti illud est instar materiæ. Quo ite-
rum Deus negatur, & infinita essentia mutatur in finitam &
creatam essentiam. Quæ sanè omnia maximè sunt blasphemia
& horrendi errores. 2. qui nescit discernere inter attributa $\omega\epsilon\gamma\epsilon$
è aut analogia & univoca, poterit etiam in opinionem incidere
talem; ut statuatur eum, qui in Metaphysicis Ens sive essentiam
considerat, idq; Deo & creaturæ attribuit, oportere Ens sive es-
sentiam ut univocum genus adsumere. Quæ somnia omnia ex
ignorantia Metaphysicæ proveniunt, uti id ipsum in Schillingianis
satis superq; videre est. Confer ipsum ibidem. Præterea
ubiq; & in omnibus, sive speculationibus, sive consultationibus,
usus erit insignis; quando exinde non modò rationem
univoci & analogi cognoveris, atq; dignoveris; Sed etiam
applicationem terminorum univocam ab analogica distinguen-
dam perceperis. Utilissima sanè ista doctrina, & digna, quæ
omnium oculis obversetur! Nam (*prò dolor!*) quot & quan-
ti errores ex mala terminorum applicatione oriuntur? Ad-
dam unicum hîc saltem exemplum. Cur Photinianus non
credit Deum generasse filium ab æterno, sibi $\omega\mu\omicron\sigma\iota\omicron\nu$? quia,
inquit, produccns & productum non sunt ejusdem & æqua-
lis conditionis; cum productum semper sit ens creatum &
dependens. En! unde tantus oritur error? ex eo profectò,
quod *terminus generationis* univocè sumatur in respectu ad
univocam illam generationem divinam, cum naturali gene-
ratione; ut ita univocè illam generationem Deo applicari
putent, cum tamen analogica debeat adsumi attributio: &
quidem *analogia eminentiæ*, ut constare poterit ex thesi no-
stra 26.

stra 26. Sed ut melius & feliciter univocationem & analogiam usurpes, è dictis recognoscas, quod tum univocam conceptus applicationem adhibere liceat, quando ipsum, quod conceptus aliquis de formali dicit (hoc est, ratio ejus definitiva & essentialis) inest omnibus equaliter ita, ut unum non referat alteri essentiam & nomen acceptum. v. g. Generationis terminus tribuitur homini, leoni & equo univocè; quia homo, leo & æquus æquali modo generare dicuntur, ita, ut nulli horum competat generatio in comparatione sive dependentia ab alterius generatione; nec genitum ab homine refert suam essentiam acceptam leoni, aut contra. Sic virtus univocè applicatur ad temperantiam, fortitudinem &c. quibus æquè primò inest. Verùm quando termini alicujus ratio non æquè primò inest omnibus, de quibus solet dici, tum non fit univoca, sed analogica applicatio. Item quando ratio per terminum importata uni tribuitur in ratione predicamentali, alteri verò in vi eminenti; itidem fit analogica applicatio, & nequaquam univoca; uti hæc omnia ex thesibus 12. 23. seq. cum primis ex th. 25. & 26. derivantur & constant. Et hic usus illustris est, non modò in tota Philosophia; sed potissimum in summis etiam mysteriis & fidei articulis, rectè explicandis & propugnandis. Sit exemplum; credimus re verà ore manducari corpus Dominicum, in & sub pane eucharistico. Clamant hinc adversarii, quomodo id fieri possit? quomodo manducari possit corpus Christi! Et sane ex ipsorum Sophismatibus non facile te expedies; nisi urgeas, quod manducatio analogicè tribuatur corpori Dominico, & pani Eucharistico; non verò univocè & equaliter. Hinc ergò cautè observabis ex lib. 2. Exerc. Metaph. 4. th. 7. pag. 66. Clar. Dn. Jac. Mart. Ubi ita docet; In conceptu analogico conveniunt manducatio oralis panis, & manducatio oralis corporis Christi in sacra cœna Dominica. Nam manducatio oralis panis primario manducatio est; est enim Physica: manducatio verò oralis corporis Christi secundario manducatio est, & propter illam Physicam; (quia illud

illud sacramentaliter cum pane unitum est) Quod observare & scrutari accuratius debent illi, qui ex orali manducatione corporis Christi, quam in nostris Scholis & Ecclesiis defendimus, necessario Physicam inferri clamitant. Distinguant illi inter genus univocum & analogum: manducationes hasce genere univoco convenire negamus; sequeretur enim inde absurdum, quod illi inferunt *ἁποδοχῆς*: convenire verò genere analogo affirmamus; quandoquidem illo excogitatum absurdum minime inferitur. Nam licet quidem ipsum esse generis analogi ponatur in omnibus analogatis sive speciebus; differt tamen modus inessendi. Nam aliter inest Ens substantiæ, aliter accidenti; substantiæ per se, accidenti per aliud. Sic quando dicitur manducatio oralis genus analogum manducationis panis & corporis Christi, eo non negatur manducatio corporis; sed asseritur, in sacra Domini cœna sumi ore corpus Christi; vel, fieri manducationem oralem, corporis Christi, cum hac tamen limitatione & distinctione; alium esse modum manducationis panis, & alium manducationis corporis Christi; ille Physicus & naturalis, hic mysticus & sacramentalis est; illa manducatio est primò talis, hæc mediante unione sacramentali propter illam. Hactenus Dn. Jac. Mart. quæ ob necessitatem & utilitatem hic prolixius erant apponenda. Essent & alia ejusmodi non pauca, quibus usus doctrinæ præsentis de analogia inclarescent; sed non licet jam omnia persequi: Judiciosus lector & similia facillè secundum analogiæ rationem, in thesibus præscriptam, & applicabit & dijudicabit. Hoc autem reticeri nec potest, nec debet, quantum utilitatis commodat *analogia eminentiæ*, quam in thesi 26. & 27. proposuimus. Illa scilicet ostendit, quomodo Termini secundum perfectissimam rationem, & ita eminenter debeant Deo attribui. Ecce autem! quia homines sumus, non possumus infinitam Dei essentiam distinctè & perfectè cognoscere, sed saltem qualicumq; modo; & quidem illam cognitionem, quam de illo habemus, solemus vocabulis humano intellectui accommo-

commo-

commodatis exprimere. Hinc illa, quæ vel in scriptura de Deo revelata sunt, vel ad Deum cognoscendum, in natura proposita, terminis illis, qui & creatis rebus competunt, eloquimur. *Hinc istas voces à naturalibus desumptas, & Deo etiam in sacris tributas, examinare tenemur, quomodo competant Deo.* Ubi sanè insigniter nobis inserviet ista *Analogia*, quam nos vocitamus *eminentia & perfectionis*; quæ *presentissimum* erit *subsidium contra hereticos in defendendis & salvandis terminis Deo attribui solitis.* Etenim *hic mos est hereticorum, ut è conditionibus terminorum, quas habent in rebus naturalibus, dispuerent, & inde veritatem cœlestem conentur destruere.* Quod ubi contingit, in promptu tibi sit analogia hæc nostra, & juxta illam urge, ut *termini, antequam ad divina applicentur, liberentur ab omni imperfectione, & secundum perfectionem divinis unice accommodentur.* E. g. *Æternam generationem Filii Dei impugnant Photiniani ex eo, quod omnis generatio diversas introducat essentias; quodq; sit mutatio, ubi id, quod ante non erat, producitur itemq; ex aliis conditionibus è generatione rerum naturalium desumptis argumentantur. Ex aliis è generatione rerum naturalium desumptis, sed è dictis ita urge, quod, quia est distantia infinita inter Deum & creaturas, per analogiam debet generatio isthæc explicari, & quidem eminentias; adeoq; omnes imperfectiones, quæ adhærent naturali generationi, removendæ ab illa æterna generatione Filii Dei.* Et sanè hoc principium nequeunt tibi negare hæretici, nisi velint res infinitæ distantie confundere, & analogiam Entis negare, quam satis statuminavimus in thesibus. Sic autem procedes: *in generatione rerum naturalium, datur via & terminus. In via est perfectio quædam, nempe nasci, sive generari; sed insuper adest quædam imperfectio, nempe carentia termini & mutatio, ubi secundum successionem acquiritur terminus præcedentibus alterationibus. Hoc autem accidit generationi ex imperfectione creaturarum: quæ*
agens

agens creatum nequit communicare suam essentiam; nisi prius agat in materiam, formâ illâ, quam producere debet, carentem. Confer D. Grauerum excellentiss. p.m. Theologum & Philosophum acutiss. in cent. 1. illustr. quest. Theol. disp. 3. quest. 6. Similiter in termino generationis est perfectio, quæ exprimitur per vocem *Natus* est; sed simul adest imperfectio, quod desit *actus generandi*, quod scilicet sit jam finita illa generatio & non perpetuetur. Et hæc imperfectio accidit creaturis, quod temporis varietate varient per successionem prioris & posterioris. Hæc qui sedulò observat, facilè animadvertet, fraudes in Sophismatis Photinianorum. Etenim secundum analogiam nostram ea, quæ perfectionis sunt, admittat; reliqua relinquat creaturis. Licet ergò in generatione naturali cernatur mutatio; licet ibi producens & productum sint diversa numero Entia; licet alia ibi deprehendantur imperfectionis argumenta: illa tamen nequeunt trahi in generationem æternam, quæ est citra omnem dubitationem absolutissimæ perfectionis. Et ut feliciter hîc progredi possis, tres regulas observes: 1. *Deus ex abjecta creatura conditione non est estimandus.* 2. *Omnis terminus, qui Deo tribui debet, est abstrahendus, & videndum, quid terminus iste de formali importet, hocq; unicum Deo tribuendum.* Sic generatio formaliter dicit communicationem essentiæ ejusdem, quam habet generans, ut rectè docet Grauv. d. 1. Hæc ergò unice à Photinianis debuisse adsumi, non verò mutatio. 3. *Terminus, qui ad divina applicari debet, est liberandus ab omni imperfectione.* Et in hoc quàm maximè consistit analogica applicatio, ut scilicet cautè agamus in attributione terminorum. Quæ omnia ex dato exemplo constare poterunt. Vid. Clar. Dn. Jac. Mart. lib. 2. de T. E. Cap. 51. & aliis. Hæc hac vice ita monere volumus; cum illa analogia Entis nos commonefacere debeat; vel certè ex illa fundamentaliter derivantur. Plura essent sanè addenda; sed ratio præsentis disputationis, ne nimium

mium excreſcat, non patitur. De abuſu non eſt, ut multa dicamus, quivis caveat, ne ipſi imponant adverſarii, confuſione analogiæ ſecundum proportionem & attributionem, cum hæ ſint diſtinctiſſimæ. Item ne admittas, ſi adverſarius inferat analogiam tollere veritatem rei, quod non eſt. Uti idipſum in analogia attributionis ſecundum poſtერიorem modum certiffimum eſt, quæ hoc loco plurimum ſpectatur & urgetur.

A X I O M A T A.

1. *Conceptus Entis in reſpectu ad ſua immediatè inferiora non eſt equivocus, neq; univocus; ſed analogus.* Ita ſummatim è dictis dicendum & notandum: cujus axiomatis veritas ſatis ſuperq; è theſibus conſtabit. Intelligimus autem per immediatè inferiora ſubſtantiam & accidentia; item Deum & creaturas; ad quæ entia determinatiora quando Ens contrahitur: analogica attributio inſtituatur oportet. *Recognosce ſuperius dicta.*

2. *Ens non dicit alium conceptum à differentiis.* Alexand. de Ales in 3. Met. text. 10. Baptiſt. in Sem. Phil. Ariſt. nempe alia ita diſtinctum, ut non eſſentialiter includatur in omnibus differentiis ejus. Hoc ſcilicet ejus tranſcensio non permittit, uti è theſibus ultimis innotescere eſt. Aliàs ſimpliciter non negamus, quod conceptus Entis ſit diſtinctus ab inferioribus; qua de re in antecedente diſp. ſatis prolixè egimus. Saltem hîc ex abstractione Entis ita ponimus; cum illa non ſit excluſiva, ut theſis 2. edocet.

3. *Ens non eſt commune genus, ſed decem ſunt ſumma genera.* Porphyr. in 5. vocibus. Licet enim analogum ſit, genus tamen propriè non eſt. Conſer Du. Jac. Mart. lib. 2. Exerc. Metaph. 1. th. 2.

4. *Entis ratio inter omnia predicata primò & principaliter ſalvatur in ſubſtantia.* Alex de Ales in 3. Metaph. t. 4. Scilicet poſſimum analogatum Entis in reſpectu ad ſubſtantiam & accidens, eſt ipſa ſubſtantia, quæ per ſe eſt: accidens verò in

D

eſt in

est in ipsa substantia, & subjectiva dependet ab ipsa, ut infra disputabitur.

5. *Nullus terminus Analogicus verè dicitur de aliquo, nisi ratio per terminum significata in eo reperiatur. Soncinas 4. Met. q. 5.* Sic ratio per ens significata, non salvatur in ente rationis. Valet autem potissimum de Analogia attributionis.

6. *Analogum non opponitur proprio.* Est quippe cum univoco species proprii, & cum eodem opponitur æquivoco. Unde hîc cautè notandum; quæ analogicè dicuntur esse, etiam re vera ita sunt, & propriè dicuntur esse. Sic generatio tribuitur Deo analogicè quidem, sed propriissimè & verissimè. Sic dicitur accidens analogicè Ens: non tamen impropriè est Ens, sed re vera propriam habet entitatem, licet non æquali gradu participatum cum substantia.

QUÆSTIONES I.

An univocatio Entis aliquomodo admitti possit?

Satis quidem secundū veritatem rei *ἑνωχ* egimus de analogia Entis, in ipsis thesibus, rejecta univocatione Entis; quia tamen acriter hîc depugnant *Scotista*, omninò intererit antithesin proposuisse, & argumenta cōtraria examinasse: Ita verò colligunt; *Ens immediatè significat unum conceptū communē Deo & creaturis, ergo est univocum.* Consequentiam variè probant; 1. *ex definitione univocorum ab Aristotele tradita*: ubi eadem ratio substantiæ requiritur; quæ est in cōmuni conceptu objectivo Entis. 2. *ex communi ratione analogi*, quod convenit cum æquivoco in eo, quod diversa impositione significet. 3. *quia nulla analogia in Ente locum inveniat*, cum juxta illam vel impropriè, vel extrinsecè alterum denominetur; non verò ita Ens dicatur, sed absolutè & intrinsecè concipiatur tam in creatura, quàm in creatore. Verùm hæc tanti momenti non sunt, ut à veritate nos abripiant. Breviter cum *Suar. respondemus*; quoad primum quidem dicere possemus, *Aristotelem in Log. non distinguere analogia ab univocis, sed ad*
illc

illa revocare, ut ita Ens in ordine ad usum Logicum dici possit Univocum ex eo; quod possit esse medium demonstrationis, & simpliciter sine addito dicatur de creaturis, quodq; sit commune, & secundum substantiam; interim Metaphysicè erit analogum, quia non æquali ordine est in inferioribus. Sed melius respondetur negando rationem Entis esse omninò eandem in Deo & creaturis. Nam Deus est Ens, quia à se est; creaturæ verò sunt Entia, quia sunt ab alio. Neg. est quod dicas ita non explicari rationem Entis, ut sic; sed particularem & propriam talis vel talis. Etenim attendes imprimis, rationem Entis esse transcendentem & intimè inclusam in omnibus propriis ac determinatis rationibus Entium, & in ipsis modis determinantibus ipsum Ens: ideoq; licet ratio communis, ut abstracta, sit in se una; tamen rationes constituentes singula entia esse diversas, & per illas, ut sic, constitui unumquodq; absolutè in esse Entis. Imò ipsamet ratio communis ex se postulat talem determinationem; cum ordine & habitudine ad unum; licet secundum confusam rationem sit eadem, sicut est una; nihilominus non est omninò eadem, quia non est ex se uniformis, ut rectè docet Suarius lib. 2. disp. Metaph. 28. s. 3. Quoad secundum argumentum, respondemus eo tantum inferri Ens non esse ex illis analogis, quæ per Metaphoram, vel translationem dicuntur; interim manet analogum attributione utrinq; intrinseca: ubi illa analogia non oritur ex impositione diversa, vel usu hominum, quemadmodum fit in translativa analogia; sed fundatur in rebus ipsis, quæ ita sunt ordinate, ut necessario ad unum referantur, quatenus Entia sunt; ideoq; non potuit nomen Entis imponi ad significandum confuse id, quod habet esse; quin consequenter habuerit significare multa, cum habitudine ad unum; atque ita fuerit analogum non per translationem, sed per veram ac propriam significationem. Denique ad tertium respondeo, quod in illo non sufficienter enumerentur omnia analogia. Ut enim è thesibus innotuit, dantur etiam analogia, quæ intrinsecè & propriè dicuntur

cuntur de significatis secundariis. Ergò frustra pugnant pro univocatione Entis. Ergò hæc non debet admitti; neq; verò potest, nisi forsan abusivè loquendo, prout univocum. Logicè sumitur pro Synonymo. Sed *ejusmodi litem de vocabulis in Philosophia non adeo curamus.*

II.

An Ens contrahatur ad modum generis analogi?

Sic fortè quis putet è dictis. Verum sciat *aliud esse analogum, aliud genus analogum.* Hoc scilicet est strictius isto. Ens non tribuitur suis inferioribus, ut genus analogum. Etenim *genus non continetur intrinsecè in suis differentiis, quod omnino de Ente affirmandum esse constat.* Hoc autem dicimus, *Ens esse conceptum analogicum, & ita contrahi ad modum analogi, præcisâ ratione generis. Qua de re fusius in Colleg. nostro quest. illustr. Miscell. disp. 9. quest. 1.*

III.

An Deus propriè sit Ens?

Sunt, qui negant: sunt, qui æquivocè saltem Deum Ens dici censent. Utrumq; est falsum. Nam & *Deus dicitur Ens & propriè; imò propriissimè est Ens.* Utrumq; ita probamus. *Cuicunque rectè, verè & propriè tribuuntur Entis attributa, id ipsum etiam verè & propriè est Ens. At Deo & c. E.* Major certa est. *Non enim potest affectio sive essentialè attributum esse sine subjecto suo.* Et potissimum, quando illa affectio per se inesse dicitur, non verò ob aliud. Minor nequit negari. *Rectissimè enim dicitur: Deus est Unus, Verus, Bonus, Causa, Principium, Infinitus & c.* quæ attributa omnia sunt entis, ut sic. Ergò concluditur, quod *non æquivocè, sed verè & propriissimè dicatur Ens; quippe, cum propriissima illa Entis attributa Deo competant. Plura disp. 3. quest. 3.*

Coll. Miscell.

F I N I S.

AB: 67 $\frac{5}{c, 10}$

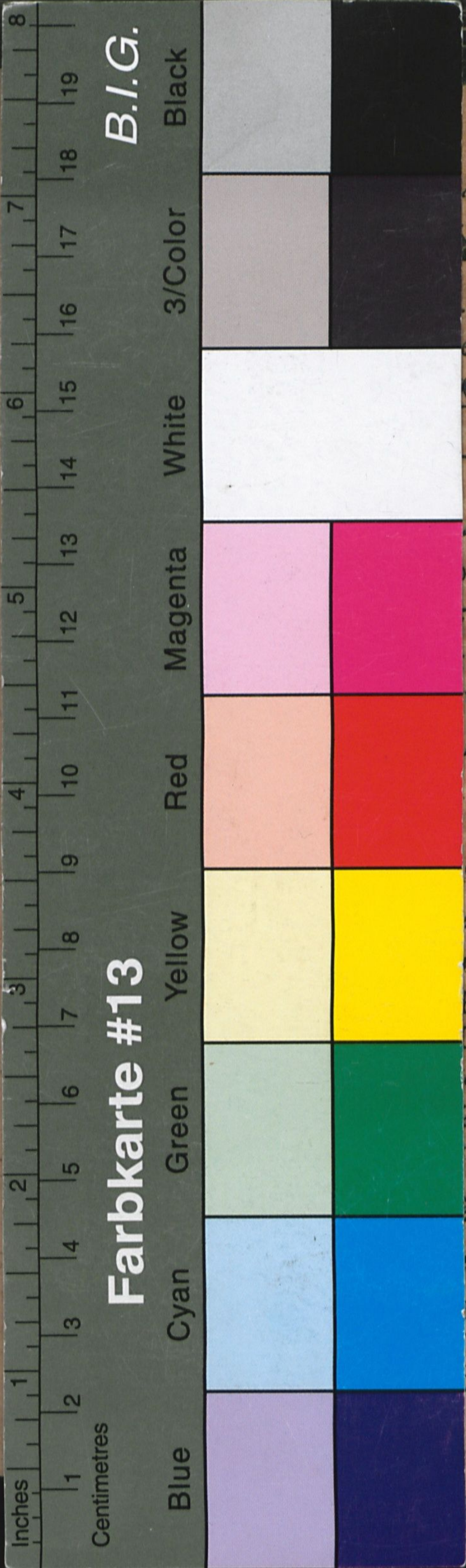
ULB Halle

003 357 104

3







5

ATIONUM
YSICARUM
RTA

A. ENTIS, IN
IN SPECIE,

primo illo annuente,
ate Philosophica
tiente

ÆSIDIO
S SCHARFII
d. Saxonis,
d. Albim Athenæo
ini subjiçiet

ENTLERUS
Lufatus.
o Veteri
s horis à septima
inis.

ERGÆ
RISTIANI THAM,
Typogr.
OC XXIII.

