

AB

47¹¹
i.6



~~af~~

000

TRINUM
FLUIDUM
MAGNUM.



pag. 215; 4.

Trinum
Fluidum Magnum,
seu
Natura
Aquæ, Vini & Cerevisiæ,
accommodata

ad
Tres
Cizenfibus maxime usuales

Liquores,
Aquam, Vinum & Cerevisiam,

Authore

JOHANNES SCHREYER, O,
Medicinæ Doctore, Physico
Provinciali-Civico,

Anno

M DC LXXXVII.

Typis

Hetstedianis Cizenfibus.

NOBILISSIMÆ ET VIR-
TUOSISSIMÆ

MULIERI

ANNÆ MARIÆ

PFLAUMIÆ,

NATÆ MARCI,

COMMATRI MEÆ HONORA-
TISSIMÆ,

SACRUM.

NOBI-

NOBILISSIMA
PFLAUMIA.

DIu est cum GENIO
Tuo aras consti-
tuere proclivis essem &
pulvinar ponere; mere-
tur id. Perspicuitate enim
& sapientiæ notitia in ur-
be prævales. Eruditio-
ne, quæ in TE est certas
cum Philosopha *Hippa-
tia, Lælia Sabina, Ama-
lasantha Gothica & Hip-
polita Taurella*, TIBI
præterea competit Cice-
ronis de Cornelia effatū:
Modo non fit mulier, a-
lias princeps inter erudi-
tos,

tos, nunquam enim vidi
ex tam tenera carne ef-
fluxisse doctrinas sapien-
tissimas, felix discendo,
infelix eheu! liberos ge-
nerando. Ea propter cum
negatur ventre secundo,
ingenii foeta, aliquando
generas sobolem, hac de-
lector sæpe, eamq; con-
cessione MARITI TUI, NE-
CESSARII MEI, SUSPICIENDI,
exosculor à TE separa-
tus, præprimis cum enu-
trita sacris suspiriis & blã-
do mortis nomine se sistit.
Testatur eadem de vita
TUA Christiana, qua mun-
dum

dum negligis & quæ sunt
mundi immunda immun-
di. Hinc audis *mulier vir-*
tuosissima, unde & NOBI-
LISSIMA PFLAUMIA, TE ve-
neror & post PATREM PA-
TRIÆ in memoriam æsti-
mationis Tuo NOMINE
hunc foetum consecrare
volui. Accipe molli ma-
nu, convolvendo naturæ
quædam penetralia facies
TIBI perspicua, in quæ in-
gredi homini necesse &
delectamentū est, frueri
feliciter iisdē, *vale & fave*

Cizæ ex Museo

1687.

Tuo!

J. S. D.

S.

INtroduco, Benevole Lector, trinum
fluidum Cizense pro studio elabora-
tum, ut oculis tuis ponat, qua constet
singulum & materia & virtutibus, id-
que compendiose. In praeliminaribus
fui copiosior; sed noli irasci, licet in-
venias multa quæ dicta diversis ab
Authoribus, habes ea hic certo sub ti-
tulo, itidem curiosa jucunda, cum qui-
busdam virgulis adnotata juxta men-
tis pondus brevissimis lineis; vitavi
prolixitatem: facile enim in volumen
excescere potuissent paginae; sic Tibi
Legenti paucum tempus sufficiet. In-
ceptum meum ipsaque verba, quæ for-
san contraria videntur, ex contextu
optime interpretare, & ad ea quæ dis-
plicent, mutus esto. Ceterum, quæ
inter occupationes forsan irrepsere
sphalmata, itidem corrige manu
benevola, & vale!

Offi-

Officium *Patriæ* jucundum
ac utile præstas,
Dum *Physicus Patrius* doctè
TRIA LIQUIDA tractas
Competit hinc *Patriæ* Tibi di-
gnas solvere grates,
Talia quò promas posthac &
adhuc meliora.

*Quibus Nobilissimo Autori
festinante calamo ap-
plaudebatur*

GVILIELMUS ZAPFIUS,
Med. D. Archiater Saxo-
Numburg. & Ecclesiæ
Cizensis Canonicus.



PROOE-



PROOEMIUM.

Sex res non naturales Medicis quid? Aer & potus vitæ maximè necessaria; in aere solis filius caloris nostri author; sine aëre animal vivere non potest, nec inanimata diuturnare. 3. Nitrum vitæ pabulum. Animal vitro inclusum cur moritur? Sanguis in pulmonibus unde rubicundior? Amphibia, urinatores, foetus in utero unde sine respiratione vivunt? Fabulæ sunt post aliquot septimanas viuos extractos fuisse ex fundo maris homines; 5. Fallax est à Cibo abstinentia in statu sano. 6. In statu morbooso vera esse potest, Melancholici paucò cibo viuunt. Maniaci unde fortes? 7. Bestiolæ in hyeme sine cibo viuunt. 8. Res non naturales non semper mortis causa. 9. Moses & Elias diuinum passi jejunium. Endymiones. 10. Sine potu nemo viuere potest nisi hydropicus. 11. Potus est necessarius in coctionem chyli & distributionem, in sitis mulcedinem & humidi nativi retentionem. 12. Sitis magis vexat quam fames. Papicolæ & Medici siti magis indulgent, quam fami. 13. Primi parentes liquoribus victitabant. Embryo liquamine fruitur & facile solidis non assuescit; pilces numerosiores quam animalia terrestria. 14. Potus materia est omne fluidum.

A I. SEX

I.

SEX RES: AER, CI-
BUS ET POTUS,
SOMNUS ET VIGILI-
AE, MOTUS ET QUI-
ES, EXCRETA ET RETEN-
TA, ANIMI PATHEMATA:
non naturales audiunt in foro me-
dico; scilicet, quod corpus no-
strum naturaliter non constituunt,
neque secundum naturam neque
præter naturam insunt; Etenim
vel essent morbus vel sanitas: ex-
istunt modo causæ conseruatrices
& alteratrices, & ad illarum usur-
pationem bene utenti profunt, se-
cus à naturali statu deturbant cor-
pusque afficiunt.

2. Binas potissimum vita nostra
quærit, AEREM ET POTUM.
In Aere solis filius habitat, caloris
et spirituum Author, à quo lumen
innatum cordibus corruscat & per
quem operatur, quo deficiente te-
nebrarum ortus & existendi finis
est. Hæret scilicet illi vitæ semen
& occultus cibus, momentaneum
homi-

hominis pabulum, sanorum & ægrotorum, quo sine etiam trinum mundi regnum non diuturnat.

3. Agnoscunt illud eruditi particulas esse nitrosas, proximum subiectum flammulæ vitalis certo elateris & rigiditatis gradu donatas, ad ignem cordis sustinendum idoneas: proinde animal vitro inclusum propter mutationem isti elateri illatam mori ajunt: Alii sanguinis ab illis conservari globulos volunt, & propterea in pulmonibus cruorem esse rubicundiores, igneus cum in destillatione nitri videatur color, huic natus & proprius.

4. Ideoque sine aëre cuïdam animali ne momento quidem esse, licet ex communi vivendi necessitate. Sint licet, quibus pulmones rari & expansi & in quorum vesiculis aer (sic in Amphibiis solet) copiâ depositus, quare respirationem etiam aliquamdiu continere possunt, & sine aere vivere videntur seu sine inspiratione: Adferan-

tur etiam urinarii, qui diu sine aeris attractione sub aquis commorantur, propterea, quod fortè natura juxta Cor foramen ovale & canalem servaverat apertum, id eoque pulmonum usus idem ipsis est ac infantibus in utero clausis: Inde tamen non inferre omnibus hominibus hoc esse conueniens vivendi genus neque admitti licebit à morbofo, Hyftaricarum, ludentis naturæ ftatu, ad fanum conclusio, aut ab Embryone in vtero ad aeri expositam sobolem. Proinde fabulæ videntur Homines post aliquot septimanas viventes ex fundo maris extracti.

5. Potus aeri in viuendi usum necessitate coniunctus. Equidem memoriæ reliquerunt authores, à Cibo quosdam fuisse abstemios longum per tempus, sed posterior ætas obseruauit mendaces. Fraudulenta erat puella Augustana per sedecim annos Imperatoris etiam in deceptionem (ilicet flammula vitalis in sanitate constituta) semper

semper alimento refocillanda ne
dispereat & moriatur.) abstinenti-
am mentita.

6. In statu morboſo appetitus
per menſes proſtratus ſuccumbit
interdum ſine vitæ periculo. Sic
naturâ melancholici propter calo-
ris natiui benignitatem vel penu-
riam ignauiamque, quo vel nil ali-
menti depaſcitur, quod & corpora
penè ſunt indiffolubilia, nihilque
exhalat vel ſenſibiliter exſpirat
ex iis, ubi & humores fixi, quî
maniacis in diutina abſtinentia
dant fortitudinem, per multos dies
ſine cibo vitam vivunt.

7. Vivunt Beſtiolæ tenaci humido
perfuſæ & diuite penu intra viſce-
ra recondito in defectu hyemali.

8. Vivunt ſomnolenti, eamque
vitam aliquamdiu ferunt vigilan-
tes: nec cursor in palæſtra perpe-
tuus, nec in quiete illico moritur
piger. Alius ſoluta nec poſt ter-
tium menſem quandoque mortem
infert, nec adſtrieta ſedentariis mu-
lieribus longior: Iracundus, hila-

ris, tristis sua sine periculo vident
lustra.

9. Moses & Elias diviniore ex
causa jejunium quadragesimale
sustinuerunt, quibus, si fides histo-
riæ Romanæ, Endymiones annu-
merare possumus.

10. Sine potu verum nunquam
vita naturaliter perennabit, quare
Platero haud facile credendum,
qui Legatum Gallicum à prima æ-
tate nil bibisse infert: nec Plinius
videtur fidelis, quando de Julio è
Vicontiorum genere dicit; quod
usque in senectutem caruerit potu.
Admittitur in tantum rusticus, qui
cum per annum à potu abstinuisset
ex præcepto, hydrope liberatus;
habuit hic in ventre lymphæ fon-
tem, quò in quibusdam hydropicis
fitis est exul.

12. Sitis inde magis vexat quam
fames, quare etiam papicolæ jeju-
nium nullatenus frangi dicunt,
potu, quamvis etiam vinum, in
quo copiosæ particulæ sunt alimen-
titia, ad satietatem sumitur; præ-
caven-



7



cavendo sic ne ex diuturniori fitis
tolerantia morbi accelerentur, quos
in jejunio ciborum non timent.
Eadem de causa Medici potioni
plus sunt indulgentes quam cibo.

13. Hinc satis fuere Parentibus in
Paradyso juxta aquam lactinia,
quibus solum sine pane & carne
aliquamdiu victitasse fides est. Em-
bryo in utero solo liquamine refi-
citur, ut per aliquot annos, nisi so-
lidis advescere cogatur & à mam-
mis removeatur, extra uterum ipsi
potulenta, imprimis lac maternum,
sufficiant. Pisces in aquis viven-
tes, quorum numerus facile exce-
dit eum, qui in terris est animalium,
liquore sustinentur.

14. Ea propter juxta Aerem po-
tus ab hominis cæterorumque vi-
ventium vivere abesse non potest,
cujus materiam omne fluidum seu
liquidum præbet.

15. Placet hujus introducere, ut
communissima, duo simplicia, a-
quam & vinum & unum composi-
tum cerevisiam: de quibus primum

in genere, quantum sufficere videbitur, ne pagellæ in volumen crescant, agere licet, dein in aquarum, vini & cerevisiæ, potus communis Cizensium, anatomiam patebit accessus.

CAPUT I.

De Aqua in genere.

SECT. I. MEMBRUM I.

1. Aquæ derivatio. 2. est materia prima. 3. Ruach quid? Aqua ante diem creata. Cœli & abyssi nomine comprehensa.

I.

Aquam idem esse volunt ac sine qua vivere non possimus, unde & antiquis dicta optima rerum omnium; aeri præferunt, quòd magis alimentat, hunc inficit & morbos curat.

2. Videtur autem tituli potior ratio à binis particulis A qua: quibus indicatur materia prima, solum unicumque rerum principium, Chaos, mixtura illa ex aere, aqua & ter-

& terra, antiquus rerum parens, substantia humida tenebrarum fumo tenui similis, ex cuius subtilissima portione Cœli ordine educti & expansi, media natura in aquam versa, crassissima verò pars & quasi fex totius in terræ globum formata. Abyssum vocat Moses, cui incubuit Ruach, Lumen, Calor, Ignis, vegetationis principium, quod cæteris immisceri non patiebatur, hodie in solis sphæram repositum.

3. Augustinus & Theodoretus in Genesin, Tertullianus contra Herinogenem per auram vitalem seu materiam subtilissimam explicant Ruach, ideoque Spiritum sanctum haud intelligere æstimantur, quippe voce Spiritus Dei etiam res Dei seu Domini appellatur, item res magna præ cæteris, quibus Deus potissimum in ministerium uti solet; sic Spiritum Domini per ventum explicant Ps. 141. Esaiaë. 40. Montes magni vocantur montes Dei, ignis instrumentum Dei.

Cabalistæ in Sohar restituto illum Platonis animæ mundi respondere affirmant. Hesiodus dixit Amorem. Plutarchus spiritum igneum in omnem formam transmutabilem. Orpheus ætherem spiritus ignei lumine illuminatum. Heraclitus ignem visibilem, separato-rem tenebrarum à luce, unde dies ortus sit, ideoque aqua ante diem creata reputatur, cœli & abyssi nomine comprehensa, quæ in principio creasse Deum Scriptura consignavit.

MEMBRUM II.

1. Aquæ definitio. 2. Helmontius contradicit.
3. Aqua est mixtum quid. 4. Liquor quas habet particulas? Aqua unde facile mobilis?
5. Qua ratione corpora penetrat?

I.

Definitur Aqua à Regio, quod sit pars telluris constans ex partibus tertii Elementi terræ tenuioribus levibus flexibilibus aquam inspidam constituentibus. Aliis est: Natura media inter densum & tenue, inter aerem & terram, menstruum

struum naturæ volatile, fugax,
ignis impatiens, multiplicem in-
duens formam, Prometheo simi-
lis.

2. Hos contra Helmontius incla-
mat: Neminem mortalium co-
gnoscere posse aquam, quippe de
ea idem scire rusticum & idiotam,
quam Philosophum, affirmat, late-
re enim penitus, quare sit humida
aut liquida; quod prudentioribus
relinquo. Notum tamen est, vi-
rum hunc satis eruditum plura fe-
cisse odio, quam rationum robore,
falsis & futilibus contaminasse sua
inventis, & experimentis potius
certasse, quam eruditione.

3. Considero Aquam prout ob-
vium mixtum & divisibile quid,
ideoque placet fari; Aqua est li-
quor humido-frigidus, cum aere
& terra junctus, omnium rerum
matrix & nutrix.

4. Liquor est, & hoc habet à
globulorum infinitorum ex variis
levibus inter se repentibus disjun-
ctis & in motu existentibus parti-
culis

culis contextorum congerie, hinc etiam facile moventi principio obediens aqua, inflectioni non resistit & motu movetur citiori, neque propriis sed alienis vult includi terminis, superficietenus corpora impingit & cedit propter globulorum lubricitatem.

5. Ubi autem poros petit dilatatos, se infinuat, ibique adhærere dicitur: Helmontius cuspidibus adscribit guttularum: ast aliud demonstrant pumex & spongia, in horum per pressionem particulae aqueae foramina penetrant, eaque ut adaptata rotundiformia domicilia subeunt.

MEMBRUM III.

1. Aqua est rotunda.
2. Aqua unde diaphana? oleum coloris obscuri?
3. Aqua unde alba & diversi coloris?
4. Aqua unde gravis?
- ☉ ☽ ☿ unde ponderosa metalla? Mixta unde levia?
- aqua unde moveatur versus centrum?
5. Aqua cur ascendat & videatur in superficie protuberare?
6. Ascendit in vacuum aere vitrum, per limbum.

1. **I**psa Aqua rotunda est, quod patet in aerem insparfa, quando
gut-

guttulæ tempeſtively rotunditatem ſibi conciliantes decidendo obſervantur.

2. Rotunditas hæc cum texturam habet non incurvam & angvillarem facit aquam diaphanam; ubi autem particulæ ſibi impoſitæ & magis implicatæ, ut in illa textura fit, ſplendore transgrediendi non conceditur locus, ſed fit quædam opacitas, quod patet in oleo, licet globuloſis particulis etiam conſtet, a rigidis admixtis complicatis obſcuritatem tamen patitur.

3. Ab hac diaphaneitate non eſt color quando alba dicitur aqua, ſed ſuſcipit illum, cum particulæ luminofæ ſuperficieſ impingentes, propter reſiſtentiam in novum actum cum vibrationibus tremulum concitantur, remanente in aqua candore ſeu luce & in viſciditate globuloſa diutius ſubſiſtente; juxta luminis modificationem varius exſurgit in aqua color, uti menſe Majo & Junio interdum ob heterogeneitates, vitriolum nempe

pe, falem, bolum, apparet sangvi-
nea, viridis, rubra.

4. Gravis est aqua tam à rotun-
ditate, nam globuli adunati ramo-
sas particulas, quæ extensioni sunt
obsequiosæ & unde in mixtis levi-
tas, magis excludunt: quam à ter-
ra, cui cognata potius quam aeri,
partesq; illius plures habet suspen-
sas, quam ætheris, inde centrum
versus, & quod globuli se invicem
premunt, semper motum habet.
Hinc & ratio est, cur ☉ ☽ & ♃ sint
metalla ponderosiora, quia rotun-
das habent particulas invicem ma-
gis pressas & complicatas, quas i-
gne fusa in vase explicatas exhi-
bent.

5. Nihil autem gravitati aquæ
detrahit, si in vitro mota adscendit:
fit hoc propter defectum spatii ver-
sus fundum vasis, ad quod se mo-
vere queat; ita etiam ebulliens a-
qua, ubi non conceditur sphæra,
activitatis suæ in aere quasi extra
vasculum, contra motum suum na-
turalem protuberat.

6. In vitrum ex quo aer exsuctus
 inverso collo aquæ immersum ad-
 scendit aqua, pressione aeris nem-
 pe externi cogit illa liquorem in
 phialam, in qua aer reliquus rare-
 factus & debilior ideoque pressioni
 externæ, quæ aquam movet, re-
 sistere non potest, proinde vacuum
 hic accusandum non est. Adscen-
 dit aqua per filum aut limbum,
 quo hortulani utuntur in irrigan-
 dis plantis, beneficio pressioni:
 particulæ enim aquæ viscositate,
 quadam sibi adhærent mobilesq;
 sunt, quare altera alteram pellit,
 in filtri poros, illis impletis dum
 adhærendo quantitas sequitur, an-
 terior adscendendo proximæ ce-
 dit, propter contigui amorem, cu-
 jus vis tanta, ut potius in altum
 quasi per filorum scalam trahat ad-
 miniculante motore aere & ele-
 vante calore, quam ut gravem na-
 turaq; deorsum inclinantem conti-
 guam dimittat aquam; sic ultima
 in supremo filorum ordine gutta,
 contiguam trahit superiorem sibi
 pri-

primam, altera tertiam & reliquæ
reliquas, ex quibus veluti punctis
fluentibus una continua linea con-
stituitur.

MEMBRUM IV.

1. Aqua unde humida? quæ dicantur humida?
2. Aqua an constringi possit? 3. Unde ignem
extinguit? cur ignem non extinguit aqua sa-
lina? cur bituminosis carbonibus adpersa
flammam auget? 4. Aqua fervens cur citius
ignem extinguit quam frigida? 5. Lac cur
ignem ex tonitru ortum extinguit.

I.

HUMIDITATIS symbolum aqua ab
abyssu & intrinseco flexibili, non
ramoso retinuit principio, atq; hâc
ratione arefactionis & coagulatio-
nis impedimenta removet; pro-
priè enim dicuntur humida, quæ id
expediunt, sine caloris sensu & ar-
dore resolvunt & liqvant.

2. Mentiri interdum cogitur ad-
strictionem in formis potentiori-
bus, nam & frigoris & caloris sub-
jectum aqua est, ac ab utroq; ex-
pugnatur, nunquam tamen exsic-
catur, quod formalem nacta humi-
dita-

ditatem ; quare à potentiore domi-
nio liberata semper se sistit fluida.

3. A sola humiditate neutiquam,
sed à flexibilitate intrinseca vim
habet rei ardentis poros seu mea-
tus subire, viscositate obturare, par-
ticulas ignis excludere, suffocare.
Secus fit, si salinæ seu maris partes
sunt admixtæ, quibus particulæ
ignis rigidæ & alkalinæ auctæ ma-
gis in motum cientur, unde flam-
ma robur accipit, quod videtur,
si eadem aqua bituminosis apud fa-
bros carbonibus adspergitur, ma-
jorque augendo ramosas particu-
las suscitatur ignis. Idem vero
cum accidit, si dulcis fusa carboni-
cus aqua, fit, quando renitentes
particulæ sulphuræ motum susci-
piunt celeriore, unde flamma ar-
dentior.

4. Aqua quidem fervens citius
flammam enecat, quia in hac glo-
buli aqvosi in citatiori sunt motu,
& quando calor aqvæ adscititius
meatus simul aperire rei arden-
tis potis est, istis globulosis & flexi-
bili-

B

bili-

bilibus particulis facilius conceditur introitus.

5. Neutrum fit in igne à tonitru suscitato, qui vult lacte extingvi, hoc quia glutinositate sua se affigit rei accensæ, coarctat poros & distensionem ignis impedit. Vel accidit ratione principiorum lactis sulphureorum & aqueorum, istius facile hinc in sulphur datur accessus, huius vero ratione sulphuris flammam impedit flexibilitate sua, dum rigidas vinculat & supprimit, viscositateque suffocat ejus particulas. Cum contra ea sola aqua in hac deflagratione à calore in vapores abire cogeretur, eaque in altum sublata parum aut nihil ad ignem pertingere queat.

MEMBRUM V.

1. Aqua est frigida, caloris & frigoris causa. 2.

Glacies quomodo fiat? an ejus causa Hyades?

astris nomina fortuito imposita. 3. An à frigore terræ glacies? aqua frigidior terra. aqua

ob ignis resistantiam terram diluere non potest.

4. Glacies est à quiete. sub Zona frigida cur mare semper glaciatum? nives in Alpibus unde

perpetuæ? 5. A solis recessu est glacies, mix-

torum

torum durties à sale. arte unde fiat glacies?
 6. Aer non gelascit, sed vapor, glacies in
 fenestris undé? 7. Aqua citiùs congelatur
 quam olea & pingvia. 9. Aqua fervēfacta cur
 glacies cito fit? 9. Glacies cur levior aqua?
 cur calidior? 10. Aqua in glaciem jam transi-
 ens cur in superficie gibbosa? vinum in pa-
 teram fusum in superficie cur montem habeat?
 à vino infuso cur quandoque vitra franguntur?
 II. Glacies unde vasa rumpat?

I.

FRigiditas humiditati aqueæ sem-
 per juncta est, remoto enim cre-
 ationis opere, inque solem reposito
 primo elemento, cætera quieti de-
 stinata manebant sub frigore com-
 prehensa. Particularum quippe
 motus ut est caloris, ita quies ea-
 rum, causa frigoris, quapropter a-
 qua ex accidenti tantum calet, sibi
 autem relicta præprimis & cum
 particulæ luminis vivifici sunt ex-
 clusæ, facile concrefcit & fit gla-
 cies.

2. Glaciandi actionem oriri ait
 Helmontius, quando aqua sensu,
 quo pollet, frigus aeris & violen-
 tam ejus impressionem, qua divi-
 dere nitatur Sulphur à Mercurio &

fale, intime tamen cum manere desiderent conjuncta, percipiat, seipsam loricando & incrustando divisorii aeri resistat, & sic in glaciem seipsam convertat. Sed inutilis est imaginatio, etenim aqua sensitivam nunquam accepit animam. Alii atomis frigoricis, quas Hyades in terram evomant, aquam inque massam hanc compingentibus adscribunt. Ast quis descendit de Cœlo expertus intrinsecis stellarum naturis. Notum est à Chaldæis astrorum nomina orta & fortuito illis imposita & ex arbitrio. Sic pro Tauro equi nomen æque licitum erat accipere, vtriusque figuram minime refert illa constellatio. Hinc Schilerus in globo suo locum Arietis Sancto Petro, Persei diuo Palo, ursæ Michaeli Angelo assignat. Ideo stellæ non possunt reddere, quod nunquam acceperunt.

3. Kircherus vult glaciem fieri à frigore terræ proprio, quæ aquam magnetice trahat, condenset & contrahat, ut fiat aqua sua soboles:

Verum

Verum latet tantus inter vtramque magneticus amor; imo sub iudicelis est, an terra frigidior aqua? quum plerique à posteriori stent, quia ignis terram potior pars subeat, quam aquam & ob ipsius resistantiam, quamvis hæc terram undique confluat, perfluat, imò plus millicuplo magis existat in sabulo, quam superficie, illam tamen diluere non possit. Ideoque terram habent instar cribri, quod ab igne subterraneo particulæ dislocentur, & aquæ detur pertranseundi locus.

4. Propior accedit Regius, quæ glaciari aquam monstrat, quando partes aquæ non mouentur & immobiles quiescunt excluso elemento primo. Elementum illud primum vocat subtilissimas, mobilissimas, velocissimas, penetrantissimas particulas, quæ ignem constituunt, hodie solaris corporis hospitem, unde ob hujus defectum sub Zona frigida mare glaciale semper riget, & in Alpium montibus nives visuntur perpetuæ.

5. Solis itaque recessus glaciei causa est, cum scilicet propter motoris seu caloris absentiam particulae aquae salinae seu nitrosae instar paxillorum defiguntur, quiescunt, & cuspides juxta se positae immobiles manent. Sal enim principium est, quo natura utitur mixto duritiem conciliare. Sic beneficio salis etiam aqua immota arte in glaciem constringitur, quatenus per poros vasis sal nivis & sal culinare aquoso nitro junguntur & particulas à motu suspendunt, quae quiescentes solvere salia hoc modo possunt, quare simul rigescunt. Sic in China, ubi fere nullum frigus sentitur, quandoque ab halitu nitroso aqua glaciatur.

6. Aer licet multo nitro gaudet & totus vapor aqueus, dum particulae ejus maxime subtiles agitatae semper & inter se non requiescunt, non congelascit. Vapor autem per se vel in guttulis decidens vel nondum altius elevatus ob crassitiam, longitudinem quietemque sua-

suarum particularum coagulatione.
Hinc idem à calore hypocausti fit
glacies aut pruina in fenestras pro-
pulsus, quia ibi quiescit, propter
externum frigus repellens & lucta
obstans.

7. Citius aqua fit glacies quam
oleum; illa particulas leves, flexi-
les & separabiles, remanentibus
tantum rigidis crassioribus, facilius
amittit, quam oleum, butyrum aut
pingvia, in quibus ramosæ inter
se cohærent, complicantur & flexi-
les ab iis incarcerantur partes, pro-
inde modo rigescere videntur.

8. Aqua etiam fervefacta mox
in glaciem transit, quod frigus &
aeris sal rigidum ad impressas ab
igne particulas in attenuata hac à
calore aqua fortius & intimius ac-
cedere easque expellere possit, at-
que subinducere subinde quietem
& glaciem, quod Majou explicat:
In aqua fervefacta, inquit, particu-
læ nitrosæ ab igne impertitæ sca-
tent, quæ postea ob frigoris occur-
sum à motu suo cessantes, non am-

plius jam particulas aqueas exagitant, sed eas figunt conglaciantq; non secus ac ferrum candens frigidaë immersum magis rigidum & quasi firmiter glaciatum evadit.

9. Glacies ex aqua est & in ipsam resolvitur, levior tamen illa, cui supernatat, quod Helmont sulphuri expanso adscribit, quasi sulphur leviari possit eo modo. Accidit verò, quia globosæ particulaë glaciando disjunctæ, rigidæ autem nitrosæ, cum quibus illæ cohærent & levitatis causæ sunt, porosam glaciem aeriqve admissum faciunt, concomitante colore etiam albidiore in glacie, quam in aqua, quod ibi lumen illicô in superficie duriore modificatur neglecto intimiore accessu.

10. Aqua jam in glaciem transiens fit in superficie gibbosa, quia internæ particulaë tenus agitantur in omnes dimensiones, fluentesque ad superficiem rigiditate gibbositatem faciunt, qua ratione
etiam

etiam vinum in fusione, quando particulæ enormentes ad superiora tendunt, in Scypho montem facere videntur, & illæ, si cum impetu in parietes vitri impingunt, id frangunt, quia non datur semper particularum extensarum sufficiens dimensio.

ii. Eadem ex causa à congelata aqua vasa rumpuntur non concessio ad extensionem spacio: Pondus enim glaciatae aquæ non accedit, sed diductis aquæ particulis glacies spatiosis augetur. Alii evenire voluit rupturam contractione, quando particulæ ramosæ poris vasorum infixæ ea inflexibilia contrahant rumpantque. Prior autem ratio videtur probabilior, probatque extensionem glaciei levitas, cum contra ea hamosas particulas in aqua nemo hæctenus vidit.

MEMBRUM VI.

1. Glacies quomodo fiat aqua? aqua sub vere tepet, pluvia unde calet? fontes cur non glaci-
antur? 2. Aqua ex accidenti fit calida, quæ

aqua ad coqvenda legumina apta? 3. Frigi-
da cur sudorem pellit potu? corpori affusa un-
de calefacit?

I.

VT solis ergo absentia causa, quod
aqua in glaciem convertitur,
& loricatur, ita & ipsius sub vere
præsentia glaciei in aquam rede-
untis efficiens est, tunc ex filia ge-
neratur mater, moles compacta
diffluit, & à motore accedente ci-
entur particulæ diu in quiete con-
tentæ, sejunguntur reliquæ diviso-
ri quæ obstabant & motus intesti-
nus introducitur, vnde principia
exæstuant, dum se mutuo tangunt
& accedentibus particulis aereis &
salino sulphureis fermentatiua vi
imbutis tepere sentitur aqua; ex
iisdem principiis motis pluvia &
fontana calet. Hæc etiam quod
sulphureas ex terræ poris susceptas
particulas in perpetuo motu sali-
nis contranitentes foveat, glaciari
negat.

2. Ex alieno proinde principio
siue per generationem relolæi ali-
eni

eni, juxta Cremsium, calida fit aqua & per violentiam ignis, cuius tamen atomi per istam diffusæ facile pereunt, facillime vt recipiuntur, ita transeunt, potissimum, si natura sit tenuior: Hæc autem aqua ea propter quod calorem, quam intime suscipiat & penetrare possit in substantiam rerum coquendarum ad edomanda legumina aptior, ac crassior & unctuosior, est, in quo ut diutius excocta, semper fiunt duriora.

3. Quando frigida epota sudorem quandoque pellit affusaque, cuti intus calorem excitat, id à calore aquæ non est; vtrumque fit, ex accidenti, illud cum halitus ab æstuantibus præcordiis in totum corpus diffunduntur & in sudorem concresecunt, hoc vero si cutis densata nihil expirare concedit, insitumque calorem retro pellendo auget.

MEMBRUM VII.

1. Frigida epota cur nocet? 2. Ventriculo offensa

fenfa. 3. Sudantibus prohibetur & epate ca-
lidis. 4. In pediluviiis facit deliquium animi,
nervis obest. 5. Parricidis nocet.

I.

FRigida sua natura manet aqua,
proptereaque epota nocet: per
ætophagum mox cordi & sangvi-
ni largissimum frigus cum ipsa
communicatur, unde exturbato
fangvinis motu, succedens post
ventriculum frigida, cursum vita-
lem prorsus abscindit, introducit
in corde effervescentiæ cessatio-
nem & crebro mortem, quia tunc
calor extinguitur, cum præprimis
paucus sit interior, potior ad ex-
terna expansus, Spiritus enormon-
ticos depauperat, poros cutis con-
stipat, aciditatem laticis non di-
minuit, coagulationes promo-
vet, virosam Zymosin ne mini-
mum refrænât, utcumque palato
arrideat, æstuantem sitim lenoci-
nio demulcet; sed post grandescit,
hostis manet intus in patiente
& ob concentrationem caloris na-
tivi febrilem calorem accendit.

2. Ven-

2. Ventriculus ipse, nisi diutina
adsit consuetudo & natura robu-
stissima, qua rustici & hydropotæ
eam ferunt, ab assumpta languet,
fermentum ejus læditur, villi la-
xantur tonusque frangitur.

3. Ex labore sudanti frigida po-
tio perniciosissima: Itidem in ca-
liditate hepatis, vbi quasi ad fili-
cem candentem affusa in vapores
eleuatur, & laticem vtilem sudan-
do simul aufert, vel per fumum
concitatis pulmonibus & quassan-
te motu inæquali coagulo favente
debilitatem & orthopnæam vel
membranulis nerveis molestam
tussim adfert.

4. In pediluviiis quandoque lipo-
thymiam introducit, facilius in iis,
qui viscidis & flatulentis scatent
humoribus, naturæque sunt hu-
midioris, suffocando penuriam ca-
lidi natiui. Proinde Japones & Si-
nenses calidam tantum sorbent,
vitamque vivunt diuturnam. In
vulneratis nervis Galenus & hanc
rejecit, quia eorum substantiam,
ex

ex humidiori materia constitutam,
humectando resoluat & putresce-
re faciat.

5. Nocet maxime externe adhi-
bita soboli-matri- & patricidis co-
actaque necessitate intus admiffa.
Publium Malleolum Matricidam
apud Romanos hoc supplicii genus
primum subiiffe signat Florus:
In culeum conjiciuntur cum ca-
ne impuro per nouendum post
nativitatem cæco: Indicio, hos ma-
leficos parentes suos non honoraf-
se, sed omnem pudorem & purita-
tem canum more, qui publice
coeunt, exuisse. Gallum jungunt,
superbam malitiam delinquentis
in parentes vel liberos peractam
significando. Viperam etiam ad-
dunt, quæ disrupto ventre credi-
tur in lucem orta, indigitando
tale monstrum à parentibus na-
tum in proprium exitium. Simia
etiam interdum adest, vt pote,
hominem æmulatur, sed non est,
sic maleficus sine ratione simia
& non homo æstimandus.

MEM-

MEMBRUM VIII.

1. In febribus an prodest frigida? 2. & an in Hectica? 3. In dolore capitis, nephritico adhibetur. Item in dentibus dolentibus, arcet haemorrhagias, solvit alvum, singultum sistit.
4. Olim aqua calida & frigida mensis apponebatur. Calix unde dictus? Claudius Tiberius Nero.

I.

IN febribus prodesse frigidam sunt qui concedunt ex Galeno, verum maxima cautela hinc opus est; adhibuit Pergamenus, quando febris erat ardentissima praesente simul viscerum robore & apparentibus coctionum signis: Eadem ratione Erysipelaceam inflammationem extinguere affirmant hodierni; colliquativæ remedium esse & fitis ex calore adurente praesentissimum mitigativum laudant, sed iisdem praesentibus indicatoriis.

2. Rara autem eorum conjunctio est, prohibentia frequentius occurrunt signa. Exulat ergo in hectica, ubi gracilitas corporis,
pau-

paucus calor & à frigida facile extinguibilis. Absit in morbis, ubi attenuatio viscerum, imbecillitas, insuetudo, anni tempestates frigidaë, ubi aliud clima, quam Græcorum calidum, ubi aquarum impuritas est, cum alia remedia, sangvinem & totum corpus refrigerantia tutiora nobis in promptu sint; eam ob causam penitus obsolevit frigidaë usus.

3. In doloribus capitis, si circa tempora, frontem & synciput perfundatur frigida, ut & in dolore lumbis admota nephritico, quod & calida ante cibum assumpta, facit, saturando & diluendo acidum prodest. Acuit visum epota pura, quia minus excrementitia ac vinum. Contra dentium vacillationem & dolorem mane temporibus affricatam, impediendo affluxum, familia Electoralis in usu habet. Hæmorrhagias narium faciei adsperfa prohibet, vel enim refluxiens versus cor sangvis extremas partes relinquit vel ab alkali

li aquæ acidum sanguinis compe-
scitur, ut ab ebullitione desistat.
Solvit alvum laxando villos fibro-
sos ventriculi, & intestinorum per
frigus. Singultum sistit elotis par-
ticulis vellicantibus, & si a repleti-
one, verso in ructum molesto ha-
litu,

4. Olim mensæ apponebatur &
frigida & calida, non ut ebiberent
eam simplicem, sed pro miscendo
vino præsto sit ad palati vel calen-
tis vel frigentis placitum; Calida
autem frequentior fuit, unde Mar-
tialis:

*Me conviva leget misto quincunce,
sed ante*

*Incipiat positus, quam tepuisse
calix.*

Hinc & calix dictus, quod calidam
sustinebat, & Claudius Tiberius
Nero, cum avide calidum forbe-
ret, Caldus Biberius Mero voca-
batur.

MEMBRUM IX.

1. Aqua aerem & terram continet. 2. Pisces per
tres annos vitro inclusi vivunt. quomodo

C

pisces

pisces in aqua vivunt? 3. Bullæ quid? citius in aqua pereunt quam in cerevisia. 4. Aqua unde habet terram? terra sub salium specie apparet. 5. Aquæ in palude cur virides, nigræ, rubræ? 6. Nitrum aquæ inesse quomodo patet? Vitriolum aquæ colores varios tribuit. 7. Aluminis præsentia in aqua unde innotescat? in fluminibus unde lucidior superficies?

I.

Nostra aqua cum terra & aere, est mixta, tres enim magnæ massæ, aer, aqua & terra, in unum compositum coivere, de quo Boile: Materia prima universalis, non simplex aqua elementaris, sed agitata moles seu cumulus ex seminum principiis in parva corpuscula redacta, ante tempus non erat humida, quæ effundi poterat, sed aqua ficca & pulverulenta.

2. Aquas spiritus intus alit, vasti quoque marmoris æquor diffusus per totum: Inde piscium per tres annos vitro inclusorum ex sola aqua viventium historia. Aquam, velut terrestria animalia auram, vicibus perpetuis hauriunt egeruntque, quo videlicet aereum, quid ad vitam omnium animalium neces-

necessarium, seu vitale ab aqua, veluti ab aere aleas secretum, in cruoris massam trajiciatur.

3. Aeris in aqua præsentiam bullæ probant in vitro aura primum depleto per liqvozem infusum disseminatæ; Etenim elasticâ vi, qua pollent aeris particulæ, antea in aquæ porulis reconditæ & pene inconspicuæ jacentes, jam in bullulas intumescunt, & propter levitatem suam athmosphæræ pressurâ sublatae sursum tendunt. Eadem de causa etiam fiunt bullæ in fluminibus motis seu decurrentibus, quod in his elater inesse creditur, superioresque partes premere inferiores. Citius autem evanescunt quam in cerevisia, quia hæc visciditate sua & tenacitate diutius suspensas illas continet.

4. Continet & aqua terram, eamque vel à prima mixtione retinet, vel illam transeundo assumit, quæ interdum sponte ad fontium margines residet, vel post evaporationem in fundo vasorum quiescit.

5. Apparet maxime sub salium, specie Nitri, Vitrioli, aluminis aliusve salis. In paludosis locis colore viridi, nigro, rubro: Ex pluviis illuc decidentibus graminum tinctura viridi imprægnatis vel folis calore corrumpente vel admixtione ochræ, boli.

6. Nitrum patefit, si affusa aqua igni scintillulas cum fragore præbet. Vitriolum in infuso per colores eosque varios. Modo enim pulvis gallarum adjiciatur, nigrescit aqua; Si solves vitriolum album in aqua simplici & gallæ pulverem immittes, color incipiet à griseo nigricante pervenitque ad violaceum: Si vitriolum viride addas, statim nigrior apparet, qui paulatim augetur, donec tota aqua atramenti colore tincta fit: si vitriolum cæruleum substituatur, color fit subviridis, pulvis verò ubi refidet, color cæruleus reviviscit. A vitriolo Martis rubescunt primo aquæ, dein colore violaceo nigricante

cante inquinantur, sed minera copiose insit necesse est.

7. Aluminis præsentiam vides, si oleum tartari per deliquium infuderis, ab inde aqua lactis colorem nanciscitur & fit turbida cum alumine foeta. Sal commune sapor & coctura, in flumine vero prodit lucidior superficies, quia ob salis copiam, & quod minus motui materiæ subtilis in poris suis hærentis resistat, major fit luminis refractione.

MEMBRUM X.

1. Aqua est elevativa & congelativa, cur facile in vapores elevatur? 2. Elevativa à congelativa non differt nisi tenuitate. Elevativæ aquæ usus. Sidera quam habeant materiam? Cænacula quid? 3. Planetæ ♃ ♆ ♂ cur fusci coloris? planetarum æstum quid infringat?

I.

A Salibus aquarum est præcipue nota differentia, de qua post: introduco hic elevativam, quæ supra firmamentum, & congelativam, post separationem aquarum

C 3

in

in mare collecta, quæ est & in illam semper magnetico proclivis appetitu. Proinde aqua terram, ambiens facile vaporis specie relictis compedibus terrenis cum aereis particulis alte è terra adscendit & tandem varia sub coagulationis specie iterum apparet.

2. Illa elevativa, alias supercœlestis, quam in nova & decima sphæra subsistere volunt, cum primordiali chaotica congerie eadem aqua est & ejusdem essentiæ, manfitque illa aqua post separationem, sed à spisso & fuliginoso corpore, sejuncta & maxime tenuis, ut ferme homogenea sit; aerem multum & terram paucam habet, in qua mixtura, tanquam in oleo incombustibili, lumen immortale ab interitu vindicatur. Ex hac sidera, prodiisse scribit Becherus: Nemo enim, inquit, inficiabitur, sidera & stellas ex terra lucente & aqua constare, cum id affirmat Psalmus: & contignas cænacula ejus ex aquis; per

per cænacula autem intelligere
stellas affirmant interpretes.

3. Kircherus concedit in ♃ ♆ ♂
aliisque Planetis aquam, cui lucem
primordiam immiscuit Deus, id-
eoque ratione aquæ apparere fusco
colore, terræ vero lucidiores.

4. Hæ aquæ supercœlestes uni-
versum mundum fomento ani-
mant & a solarium astrorum æstu
frigiditate sua & humiditate defen-
dunt, juxta Schott. in Iten. Ecstat.

MEMBRUM XI.

1. Congelativa suas habet species. 2. Mare quid?
unde habeat sal? cur semper salsum? cur ver-
sus æquatorum magis salsum? 3. Mare est i-
gnis aqueus; unde noctu corruscit? 4. Mare
non putrescit, habet animalia longæva, copio-
sa: juxta mare stirpes luxuriant. Mare mortu-
um cur non habeat pisces? 5. Flumen, Rivus
Lacus, Palus, stagnum quid?

I.

Congelativa audit vel primitiva
& vocatur mare, vel derivativa,
quæ facit flumina, stagna, lacus,
fontes.

2. Mare, alias Oceanus, post separationem illam aquarum, quæ terram confluebant, suscepit congeriem; estque moles aquarum, in certum alveum congregata, adscititii salis ex fundo maris colligatione fœcunda; etenim ibidem montes submarini sunt sale congesti, quos solvere rivi confluentes non sufficiunt, cum scilicet & horū pars aquea vel in vapores eleuetur, vel terram subeat, sal vero manet super. Sal, cuspidibus prout est ornatum, terræ poris angulosis non respondet semper, sed sua in matrice stagnans, à solis calore dein magis coagulatur & figitur, quare etiam versus æquatorem falsius est mare, quod solis æstu præterea dulces aquæ elevatæ in vapores alibi deciduos fiant, salinæ verò in fixas versæ particulas.

3. Mare dicitur ignis aqueus, noctu quippe corruscat, quando solidæ rigidæque salis particule à motu invicem vehementius collidunt, ilicet ut ex chalibe & filice affrictis exsurgit ignis. 4.

4. Ratione salis mare, quamvis illuc omnia etiam excrementa orbis confluant, non corrumpitur; habet inde animalia longæviora, cum ex sale caro fit compactior. Habet idem inde copiosiora; Venus enim ex spuma maris eapropter nata fertur, & Elisæus sale aquas fecundasse in sacris legitur; Hinc stirpes maritimæ præ cæteris luxuriant. Secus fit in mari mortuo, ubi asphaltitidis amaritudo prædominatur, ob cuius præsentiam in eo animalia generari aut vivere nec volunt nec possunt.

5. Ex congelativa primitiva, si ve mari dicas, profluit omnis derivativa aqua, & quando separata videtur, facit flumen, aut fluvium, qui etiam moles est aquæ copiosæ intra ripæ terminos perenni fluxu decurrens; Rivum, qui cum flumine pene convenit, nisi quod minor aquarum copia intercedit; Lacum, qui est collectio aquarum ab intrinseco principio vel saltim perenni erumpentium; Paludem,

C 5

quæ

quæ est collectio ab extrinseco, non tamen fluente aut vivo principio: stagnum ab extrinseco, sed fluente & vivo principio quod est collectio.

MEMBRUM XII.

1. Fontes quid? 2. An oriuntur per spiritum subterraneum? An per ignem terræ intraneum? Montes sunt matrices fontium. 3. Aqua pluvialis an faciat fontes? 5. Fontes mare agnoscunt maris fluxus & refluxus causa. 6. Montium usus. 7. Pulsione ascendit aqua in montes. 8. Mare omnes terræ plagas alluit.

I.

AD derivativam aquam etiam numerantur fontes, aquæ vivæ & limpidæ continui & indefessi prolapsus, seu ex venis terræ effusæ perennes scaturigines.

2. Harum circa originem multa & obscura adhuc indaginis est fundatio. Quidam subterraneum aliquem spiritum somniant vividum, cuius ope sursum, ut solet sanguis in corpore vivo ad caput, ascendat & pellatur aqua. Alii ignem terræ intraneum producunt, qui aquam in vapores resolvere potest fit,

fit, illi dein condensentur in fontes ex cacuminibus montium, quod ibi frigidior aer coagulationem adjuvet, in declive defluos: Proinde etiam montes agnosci debere matrices fluminum, utpote Danubium, Rhenum aliaque reddunt Alpes. Taurus totius Asiæ alluvia, Ararat Tigridem & Euphratem; Septentrionales montes parturunt Boristhenem, Wolgam; Montes lunares Nigrum; Andes habent Amazonum & Rio di la plata sive argenteum.

3. Ab aquis pluvialibus, cum aquæ marinæ adscensus in montes impossibilis reputatur, quidam deducit fontis ortum. Terra, dicit, istas tanquam spongia imbibit, post tempus reddit facitque ad scaturigines per longam ætatem duraturas sufficientes; probat sententiam, quia tempestate sicca minus, humida vero plus aquæ contineant fontes.

4. Verum spiritus ille terræ vividus cum Vulcano fabulæ sunt.

Roridæ evaporationes ut insufficientes ad copiosissimas fontium copias explosæ, deficit præterea coagulandi perpetuum frigus, interdum & in declivioribus locis sunt scaturigines. Aqua pluvialis à terra absorbente potissimum in sui fecunditatem consumitur, imò propter gravitatem versus centrum potius descendet, quam ascendet; deest præterea faber, qui ex spongia exprimit & elevat. Item perpetuitas fontium nulla foret, quando per aliquot menses pluviae tardarent. Et quidni æque tempestate sicca, quando aqua in vapores solvitur, vel à terræ confidentia venæ obstruuntur, defectus aquarum in fontibus initium habere possit? quare de pluvia concidit opinio.

5. Proximiori ergo via fortean deducuntur fontes perenne scaturientes & salientes è mari, quatenus sua aqua subintrat porulosterræ relictis cuspidibus salinis, vel in meatus quos transit depositis, (unde

de dulcis est fontis liquor) particu-
la particulamque per intrinsecum
elaterem aut adminiculo athmo-
sphæræ seu lunæ prementis (qui-
bus fluxus maris & refluxus etiam
adscribitur) pellit, trudit, & cogit,
ut solet per limbum plantas irri-
gantem, adscendere in montes, ubi
fontium perpetua origo.

6. Is montium primarius dicitur
usus, ut horum circulorum seu ca-
tenarum machinæ terrestris nodi
à canalium seu catenarum suba-
quearum nodis, utrisque quasi sy-
phonibus donatis, susceptam a-
quam & pressione in cacumina
pulsam, tanquam per tubulos revo-
mant in irrigationem totius terra-
rum orbem.

7. Agnoscit etiam Siracides ma-
re fontium genitorem: adstipula-
latur, quod Haffnienses observant,
plurimum fontium ad maris afflu-
xum & refluxum excessus & defe-
ctus aquæ. Cremsius addit: ex
voragine aquarum quasi per con-
tinuum filum derivatur aqua in
fon-

fontes, ea de causa origo aquarum fit in montibus, quod ibi ebullit: In mari enim est matrix fontium Iliadum dicta.

8. Et cur non aqua aquam pellere possit, quando altitudine mare terram superat ipsiq; gravitate incumbit? Quod Helmont. agnoscit, Mare seu globus aqueus, dicit, in terræ medio est eminentior, unde fons erumpit humectandæ terræ: Olaus etiam refert, ex influxu maris in voraginem Gothiæ adscendere aquam in fontes montium.

9. Nihil enim obstat, quod videatur Oceanus magnus non omnes alluere plagas: id forsan ex ignorantia est, cætera enim, quæ hodie dicuntur maria, cum Oceano sunt connexa & per cataclysmata, ut Hollandia in testimonium prope est, olim præter propter disjuncta. Mediterraneum mediante freto Herculeo; Pontus Euxinus per Bosphorum & Hellespontum maris Mediterranei seu Egæi; mare Mæotis mediante Bosphoro Cimmeri-

merico Ponti Euxini; Sinus Finnicus & Gothicus, partes maris Baltici, junguntur oceano mediante freto Danico & sic reliqua.

MEMBRUM XIII.

1. Aqua congelativa vult attenuari.
2. Ros quid? fit nubes, ros in Nova Zembla & in Arabia non est.
3. Quas habeat vires? est cosmeticum: nocet herbis & animalibus. dicitur fiderum, saliva, manna rusticorum, Mehlthau / Milthau.
4. Nebula quid? nubes unde nigra?
5. Cur vere & autumno frequentes nebulae?
6. Nubes quid? unde ros & pruina in locis, ubi nebula non fuit, decidit? pruina cur plantarum in superficie sit?
7. Nubes & nebula unde foetent?
8. Nubes cur interdum rotunda? unde soles plures appareant in nube.
9. Nebula & nubes quomodo fiant aqua? pluvia procellosa unde?
10. Nebulae post tertium diem pluviam faciunt. pluvia rorida unde? nix cum pluvia unde? pluvia post ortum solis unde?

I.

OMnis aqua congelativa, seu primitiva, seu derivativa dicta, propter magnetem, quo superiores aquas appetit, & aerem inclusum sursum nititur, attenuari, depurari desiderat. Sed cum altius adscendere terrae pondere aggravata

vata

vata non conceditur, in rorem nebulam, nubem, pluviam, pruina, nivem, grandinem conversa decidua apparet.

2. Ros sub crepusculo, tempore sereno non nubiloso, quo distrahuntur vapores in humidum aeris, fit ex aquæ potiori parte terrena, quare etiam gravis est, & ultra ultimam aeris regionem elevari non potest, altius enim si trahatur, cogitur in nubem, nocturno frigore condensato vapido & pingvi, quod accedente sole, scilicet quod salinum attrahatur ab ipso, resolvitur & in terræ gremium recidit. Hinc in Nova Zembla, ubi perpetuum frigus, in Arabia deserta verò, ubi exurens calor, nullus ros observatur.

3. Humectat fœcundat roburq; plantis addit atque ab herbis virtutes lambit. Si aquam agnoscit solum parentem ros nitro aereo impregnatum, mulieribus, quod ratione nitri abstergit, pro cosmitico est: Chymicis menstruum universale.

fale. Sulphuris verò vel mercurialis pars venenosa si mixta, & sole accedente absorptaque humiditate, illa sicca terrestris remaneat, comburit herbas & folia, sterilitatemq; infert. Oves si maditis hoc rore sulphureo-mercuriali vescuntur herbis, fluxum ventris patiuntur & moriuntur. Plinius appellat siderum salivam. Virgilius rubiginem, Keckermannus rusticorum mannam, sacharo dives est, sed fale corrosior. Germanis quibusdam audit *Mehlthau*/ros farinaceus, à similitudine; aliis *Milthau*/quod ex eo nascuntur interdum vermes, *Milten* dicti.

4. Nebula, quæ & aquam agnoscit vaporosam, in altiori quam ros generatur aere, ex halitu graviore spissiore, vel particulis oblongis & propinque coactis, unde luminis transitum excludunt, indeque nebulæ & nubes nigræ apparent, proptereaq; non multum elevari possunt, nec formari in quantitates globulares, ob humidi frigidi re-

D sisten-

sistentis calori ætheris superioris prævalentiam.

5. Verno tempore & autumnali sunt copiosiores, quia tunc major est inæqualitas inter calorem diurnum & frigus nocturnum.

6. Si vapores magis aggeruntur & sublimius hærent, dicitur nubes; loco enim tantum differt à nebula & dispersione particularum vaporosarum, unde hæc à vento facile solvitur materiam alibi transferendo, ex quâ in locis, ubi nebulæ non fuere, ros aut pruina existunt, siquidem tum pruina partibus plantarum adhæret, quas ventus tetigit.

7. Fœtent interdum & nubes & nebula ab assumptis è terra seminibus fracidis. Fracedo autem illa in elevatis ad aeris locum superiorem emoritur, hinc pluviae iis resolutis etiam non fœtent.

8. Quandoque apparet nubes rotunda, si venti adversum utrinque tenentes eam tangunt & quasi constringunt. Inde & quædam
nubes

nubes ab oriente affurgit, altera huic ab occidente obviam venit. Rotunditas illa nubium repræsentat aliquando plures soles, si venti sint tepidiores, si fragidiores materiam nubium in glaciem constringunt.

9. Et nebula & nubes tandem in aquam resolvuntur, dum flexibilium & lubricorum vaporum motus, quem in nebula ventus circa terram adjuvat, in nube vero in aere hæret, cessaverit, ab aeris pressura repressi & elevationi non obedientes vapores gradatim condensantur, introrsum reflectuntur, & sic ponderosiores amissa propria forma in aquam resoluti versus centrum inclinant pluviamque faciunt, interdum etiam procellosam, si copiosiores simul resolutæ & cum aliis in delapsu cumulatae defluant particulae.

10. Eadem quando in altum pelluntur junctæ, propter frigus aeris sibi invicem occurrentes crassæ manent; quare post alterum

vel tertium diem, cum ros non ca-
dit, accedente calore ætheris solis-
ve & aeris pressione, resolvuntur,
demum in pluviam. Hinc inter-
dum ortum solis lucidum paulo
post sequuntur pluvia, interdum
roris & nebulæ instar cadunt,
quando inferior aer se contrahit &
quasi per cribrum fit decidentia
aquæ pluvialis; evenit autem id
potissimum cooperante frigore,
quare tum etiam nix cum pluvia
apparet mixta.

MEMBRUM XIV.

1. Pluvia unde globularis & levis? 2. Unde te-
pet? mineralia aeri exposita unde æstuant?
3. Pluvia dat terræ fertilitatem, id habet à ni-
tro. non facile putrescit, lotricibus accommo-
data, est menstruum magnum. 4. Pluvia san-
gvinea unde? unde lactea? unde ex pluvia fer-
rum & lapides decidunt? unde locustæ & ranu-
læ in pluvia? Demissius volitantes volucres &
insecta unde pluviam imminere indicant?

I.
DEcidit pluvia globulari penè seu
circulari superficie, eamque af-
fectat vel ut naturæ aquæ compe-
peten-

tentem, vel ut figuram perfectis-
simam, qva contra hostilem ficci-
tatem se defendat, negando pene-
trationem. Oritur rotunditas hæc,
si posteriorem rationem spectas,
quando materia subtilis seu æther
particulas vaporum, quas ambit,
non quidem extendere ac à se mu-
tuo disjungere, attamen complica-
re & consequenter cum vicinis
conjungere & in globulos undiq;
tangens accumulare valet, exter-
na facie etiam lævigata, qvia aer,
qui guttas circumfluit, eas atteren-
do polit nitro suo tanqvam pu-
mice.

2. Ab illa attritione seu per mo-
tum impresso calore pluvialis aqua
tepere sentitur, præprimis quando
exhalans è terra sulphuris fumus
misceatur, vel nitrum aeris fermenta-
tativis particulis illam imbuat;
quippe in fermentatione calor est;
Unde mineralia aeri exposita, vel
aqua pluviali imprægnata æstu-
ant.

3. Per hanc mixturam nitro sul-
phu-

phuream pluvialem terra accipit fertilitatem, licet plures spiritui astrali & astrorum influentiis, quibus imprægnetur pluvia, adscribunt. Nitrum est, quod accedente liquore emolliente pluviali terræ junctum semina explicat & dilatat compedes, quibus detinebatur Archeus: Hunc sulphur admixtum, calore suo corrigendo humiditatis frigidum, excitat, ut enitatur, ex ventre terræ præmonstraturus specierum vegetativarum fœtus. Eandem ob mixturam pluvialis semel depurata non facile putrescit, ad humanos usus, præprimis lotricios pro detergendis lintheaminibus accommodatior: Propter sulphureos & salinos halitus spirituosos magnum est menstruum.

4. Nitrosa ex conjunctione prodigiosæ oriuntur pluviae, scilicet, sanguineæ; nitrum enim in destillatione rubet: ex sulphureis aluminosis exhalationibus multiplicibus à nubibus compressis, accedente sale nitri, lac æmulatur pluvia.

via. Si falis vitrioli martis fumus
 jungatur & subito accendatur,
 comburatur, ferri seu lapideam in-
 duit naturam, quam dein cœlum
 pluit: si femina animalium vel plan-
 tarum elevantur & putrescunt in
 pluviali regione, locustas & ranu-
 las reddit.

5. Pluviam imminere indicant
 demissius volantes hirundines &
 insecta, quia vaporis specie nubes
 ex alto subito motu descendens ae-
 rem subjectum propellit, & simul
 hirundines atque insecta, quæ alias
 abblandiente serenitate ætheris in
 altum evolant.

MEMBRUM XV.

1. Pruina quid?
2. Nix quid?
3. Nix unde
 stellas referat & splendet?
4. Cur & alias
 figuras habeat? rosas & fila præmonstrat?
5. Cur hyeme tantum cadit? cur opaca? lu-
 cidior aqua & alba?
6. Nix propter nitrum
 refrigerat. vitra Veneta, etiam in munditiem
 reposita, unde frangantur sponte?
7. Nive
 refrigeratus potus nocet: Cur hic potus hy-
 dropem causat?
8. Nix unde causa pingvium
 graminum in montibus? Nix unde habeat ver-
 mes?
9. Grando quid? unde in æstate fre-
 quens?

quens? quomodo à nive differt? 10. Calor & frigus grandinis causa. 11. Grando semper rotunda, ex accidenti fit plana, convertitur in glaciem. 12. Capillaris, cornuta, pilosa grando non est prodigiosa. 13. Grando in superficie cur non semper pellucida? intus cur alba?

I.

Sic aqua congelativa vapore tenus elevata, per variam resolutionis speciem apparuit, jam se sistit per constrictionem. Pruina primum prodit, fit hæc plerumque ex vapido rorifero nivis vel glaciei formam induente, & dicitur ros gelu contractus: quandoque agnoscit aerem in terræ poris tenus conclusum & vapidum à frigore congelatum, nebulam interdum, quando ejus particulæ roridæ à vento aliunde deferuntur, ubi nebula fuit, & è frigore, si terram attingunt, constringuntur.

2. Nix alterum constrictum est, oritur ut aqua pluvialis seu particulæ nubium ab aliis recedentes, aeris frigida tempestate ultima afficiuntur, pugna ventorum in flocos discutiuntur, & in terram decidunt.

cidunt. Nam aqua elevata ab aere agitataque nubis specie suspensa & ventorum concurrentium vi in partes disrupta, antequam terram attingit, spumescit, quare non in guttas inspissatur, sed in nivem flante Borea constringitur admirandam stellarum figuram referentem & splendentem.

3. A lumine & spiritu infuso deducunt nivis splendorem. Verum à nitroso sale coagulationis principio & splendor & stellaris forma est, destillatione nimirum, si urgetur nitrum, splendor seipsum prodit, figura autem angularis stellata nitro propria est nivique communicata.

4. Quandoque quidem declinat à communi sexangulo, cum in aere caloris & frigoris viscitudine agitatur, unde etiam propter varios collapsus rosas refert, si sulphur viscidum sit admixtum, in longitudinem extenditur & videtur filosa, liliacea.

5. Hyeme tantum cadit, quia eo

D §

tem-

tempore & tempestate aer univer-
 saliter frigidus contraxit spissitudi-
 nem; eapropter etiam fiunt subli-
 miores & parvi flocci, majores au-
 tem cumulatis invicem stellulis
 decidendo oriuntur, eaque confu-
 sione plures facies accipit, quarum
 singula luminis radios reflectit, un-
 de opaca est, non adeo obscura, ut
 ipsa aqua, quæ in poros suos tur-
 batasque partes profundius lumen
 admittit & quasi absorbet, nix e-
 contra in superficie & commutato
 partium situ illud reflectit, unde
 alba apparet.

6. Nivis & glaciei nitrum est,
 quod vina aliosque liquores in po-
 culis vel vitris contentos, si exter-
 ne admoveatur, refrigerat, id e-
 nim curiosi inesse non perfuncto-
 rum monstrant Chymici; per poros,
 quibus & vitra gaudent, indeque,
 præprimis Veneta, in munditiem
 reposita, ab admisso aere humido
 solvente nitrum, fracturam pati-
 untur: penetrat nitrum & impri-
 mit humoribus potestatem frigoris.

7. Propter frigus illud stomacho minus accommodata hæc, quam Martialis ingeniosam gulæ dicit, potionis species & voluptuosa ingurgitatio; ut plurimum, licet secus in assuetis, pœnas luit potator, sentit dolores colicos, cordis subversiones, quandoque mortem, quod etiam in frigida potu adnotatur. Hydropisim accelerat hæc ingluvies, quia continuam excitat sitim constipando glandulas, ut lympham, quæ fauces humectare solet, dein in ventrem deponunt vasa lymphatica, ubi vaporum exæstuatione excitata plus sitiunt ægroti, copiosiores appetunt liquores in refrigerium, & mare interius augent.

8. Ast montes pingvissimo gramine superbire faciunt nives, unde ni removeantur, armenta saginantur in suffocationis periculum. Id est à nitro seminali terræ fermento conjuncto, quod sæpe in vermes reviviscit, si in aere oberans nivi mixtum in superficie terræ

ræ

ræ requiescit, & ab exhalationibus igneis fumidis Archeus latitans excitatur, quare tales vermes rubro colore signati observantur.

9. Grando fit etiam ex aqua congelativa concurrente maximam partem nitri aerei, potissimo constringente, efficiente; quod ut in æstate copiosius, ita grando in eadem tempestate, adminiculante inferioris aeris frigore, quam maxime fit. Differt autem à nive fiendi principio, quod grandinis materia prius solvitur, quam coagulatur, nix verò congelascit, antequam resolvitur.

10. Quare Regius non modo errat, quando, ex nive grando ortum suum accipiat, statuit, scilicet, quod illius flocci, antequam terram propius accedant, amplius à calore densentur in guttas coagulabiles; sed & calori injuriam facit, cujus ratio est in humido attenuare. Verum equidem est concurrat calor, quatenus deciduum vaporem seu aquæ guttulas mixtumque nitrum
five

sive fal in resolutione detinet, usque ad frigidum aeris locum deveniant & à gelu in grandinem condensentur; utpote Kircherus ad hujus generationem gelidissimum ventum & aerem seu tepentem aquam convenire affirmat, idque experimento monstrat, quod apud Authorem videatur: fit enim eodem modo, quo aqua calida gelido cœlo exposita citius congelascit, quam frigida.

ii. Helmont. aquæ sensum & hinc inducit, quo guttæ pluviales separatoris aeris frigori seipsas coagulando resistere nitantur? sed somnium est.

12. Grandinis rotunditas invariata manet à guttulis aqueis, nisi ex accidenti impulsu alterius corporis mutove ipsi planities vel angularis aliave forma imprimatur: Oblonga fit, quando ventus occurrit, particulas vaporis vel guttulas, quæ coagulari jam volunt, in filamenta & longitudinem extendit, & à globositate retrahit; quod si
copi-

copiosas conjungit & compellit, cum quadam planitie glaciei figuram accipit eaque sub specie grandis defluit.

13. Capillaris, pilosa, cornuta, non illico est prodigiosa grandis, fit enim ab impuritate guttularum tenaci materiae & terreae admixta, ea propter frigus rigidas particulas & viscosas in globularum formam cogere non potest, nec guttulae illam consequuntur coagulationis sub opere, cum eam licet nancisci nitantur; versus centrum se conferunt particulae aquae, inque superficiem protrudunt materiam istam tenacem, rigidam, cui decidens nix, quae saepe coincidit, adheret, ideoque fit cornuta, pilosa, & capillaris grandis.

14. Ex hac diversae materiae admixtione, quae in circumferentiam pellitur, vel quando aliud corpus planitiem imprimit, unde pori confident nec lumen admittunt, in superficie grandis non semper est pellucida. Intus autem manet
alba

alba, quod cum nive habet commune, quia centrum à frigore non extreme est coagulatum lucemque propterea retinet; superficietenus magis incrustata, ubi etiam luminis reflexio facit pelluciditatem, si à rotunditate & aquea puritate non deflectit.

MEMBRUM XVI.

1. Aquarum differentia ratione resolutionis & con-
strictionis. differt aqua ab admixtis. 2. A-
quarum color. 3. Aquarum sapor, odor.

I.

Congelativa aqua etiam ad elevativam adscendere nixa ut vel resolutione diversa videtur & con-
strictione, dicique potest marina, fluviatilis, lacustris, fontana, rorida, nebulosa, pluviosa, nivea, grandinosa: ita etiam ratione partium heterogenearum admixtarum, odororum & saporum diversa constitui potest. Sibi enim relicta pellucida, insipida, fatua, inodora esse debet.

2. De coloribus supra facta mentio, ex vitriolo scilicet acido, sale vegetabili seu sale aluminis acetoso, emergunt multivarii colores, quando ab adjectione illorum particulæ in aquæ suspenduntur poris: Idem fit, quando perfluendo meatus terræ, heterogenea facie tingitur & venenosa.

3. Sapores ex adunato sale exsurgunt, & pro figuratis suis particulis facit aquam vitriolaceam, aluminosam, salinam, unde acidulæ nomen habent, & à bestiis non gustantur: pro admixtione sulphuris dulcis est & frasca; sulphur enim primum odorabile, præprimis ubi sale volatili sit explicatum. Hinc fiunt thermæ, ab utriusque autem præsentia erit opaca, salubris vel nociva.

MEMBRUM XVII.

1. Aquæ bonitatem invertunt partes heterogeneæ: aqua in doliis in Indiam missis cur sub linea defectum patiatur? 2. Aqua ab igne corrumpitur & non corrumpitur. 3. Frigus facit aquam nocivam.

1. De-

DEfectus suos patitur Aqua & à bonitate decedit, si particulæ heterogeneæ fermentatione disperguntur, aut ex fundo præcipitatae elevantur: hoc operatur præprimis solis calor; Idque patet in do- liis in Indiam missis Aqua repletis, quando fermentando etiam foeto- rem contrahit Aqua, vermibusque generandis fit matrix, maxime sub linea æquinoctiali. Helmont. evenire autumat, concepto ex lo- co fermento, eoq; consumpto ces- sare, quippe, si lineam transcende- rint, navigantes videre Aquas in se redintegran-tes. Sed quid opus est alieno, quando materiam Aquæ il- læ sustineant fermentescibilem & à calore loci facile fuscitativam, quam postea lineam ultra remissi- ore sub calore in fundum dimit- tunt cessante fermentatione? Hor- ne, in arca Moysis, accusat lunam ibi locorum semper propinquam, à qua omnia putrescant. Curiosi di- cunt fieri, quod sulphureum & fa-

E

linum

linum internæ fermentationis principium evaporare ex obturatis do-
liis non possit, ideo fœtorem im-
primere: utpote fœtentes fiunt a-
quæ in vitris obturatis repositæ.

2. Ignis calor itidem defectio-
nem adducit aquæ, coquendo atte-
nuat, & evaporando subtiles abe-
unt partes remanentibus limosis &
terrestribus. Hoc quidam non un-
dique verum censent, sed potius
coctionem emendare Aquam, sen-
sibilibus fecibus depositis, quæ sto-
macho graves sunt. Utrumque
hic suum habet locum, quæ te-
nues puræque sunt, coquendo defi-
ciunt Aquæ, crassæ ea ratione de-
purantur à subsidente limositate,
in corruptionem proclivi.

3. Ex frigore fit aqua morbida,
de quo supra Aphorismo de frigi-
dæ potu sufficienter dictum est.

MEMBRUM XVIII.

1. Aqua omnium rerum principium: aqua est fe-
mineæ naturæ. 2. Concreti causa materia-
lis. 3. Materia ventorum. 4. Quid signat a-
nima-

nimalia ex terra creata? 5. Terra duplex. 6.
 Aqua matris naturam habet. 7. Aquæ Deus.
 8. Aqua & ignis nupturis ponebantur in limine
 ædium. 8. Aqua cur in baptismo?

I.

OMnium rerum principium ma-
 trix & origo aqua, qua terram
 & aerem comprehendit, cuius in-
 terventione cæteræ particulæ con-
 servantur, ne arctè coeant, nec se
 mutuo atterant & absumant. Id
 antiquus Thales agnovit, teste
 Diogene Laertio & Seneca. Idem
 vult Hesiodus, quando dicit: Tota
 aqua est femineæ naturæ, quia re-
 rum semina in se continet & fovet,
 multiplicem ideo induit naturam
 & Poetarum Prometheum sequi-
 tur.

2. Concretorum cunctorum cau-
 sa materialis ac feminum fermen-
 torumque capacissimum hospiti-
 um, ad alterationes proclivis, quo
 spiritus feminales volunt trahi, ad-
 dicta; ut enim à spiritu aquarum
 abyssò incubante fœcunditas erat
 earum, ita hodie materiæ fluidæ

Archeo efficiente gravidatæ aeris nitro influxu cooperante debet. Elementa etiam, exoletis semini- bus fabricam compositam diutius non sustinentibus, ad Hylen pri- migeniam humidam, compage, gradatim soluta, retrogredi cogun- tur.

3. Eruditissimus Kircherus, quod fit omnium mixtorum mater de- scribit aquam; hanc incubat, per- git, Spiritus Dei seu ignis, & hoc causante fit etiam aqua materia ven- torum, suntq; omnia aqua, quæ mundus in se habet.

4. Concordat sacer textus; nec contrariatur sibi Moses, quando a- libi dicit: Creasse Deum plantas & animalia ex terra: Indigitat enim vel in terra creasse, vel terram non fuisse aridam, pulveream, duram siccamve, sed aquæ substantia ma- ceratam, qua & per quam ad semi- nis unicuique seu plantæ seu ani- mali appropriatam naturam & spe- cificam differentiam constituen- dam radicali suo humido concurrat.

5. Ter-

5. Terram Helmont. facit duplicem, originalem eamq; in fructus mixtionis non concurrere dicit. Sed phantastica hæc est, addit quippe ipse, nec assumitur à natura, nec artis opera reperitur, ubi ergò existet? Alteram fructum aquæ vocat, quem malle dixisset partem aquæ heterogeneam.

6. Habet autem aqua matris naturam à Creatoris magnali magno, Fiat, crescite & multiplicamini; quo ipse Deus in spondo abyssi aquarum sigillavit desiderium semenque mundi; suam autem inclinationem explicat per specificam feminis cujusvis necessitatem pro alteratione magnitudinis, figuræ, situs, motus & quietis, & hac ratione trium regnorum fœtus soli exponit.

7. Inde forsan Ægyptii, pro superstitionis excellentia & idololatriæ, primum sacra fecere aquæ & Nilum adorarunt; Neptunum dixere antiquissimum Deum, Oceanum & Thetin Deorum parentes.

Perfis etiam aqua erat Deus, teste Herodoto; Scythæ & Celtæ illum appellarunt Thamumasmodem.

8. Inter Romanos matrimonium ineuntes, & sponsus & sponsa in limine Domus tangebant aquam & ignem manu, vel quod agnoscat omnium rerum elementum seu principium Aqua, & quod ex aqua concurrente igne omnium rerum formæ producantur, vt ex femina per adunitionem maris soboles, vel quod ignis lustraret, Aqua ablueret, ideo nubentes puritatem & castitatem foverent.

9. Quare nil prohibet affirmare, dum Aquam in baptisate tangimus, casti, puri Sponso nostro Christo jungimur, memores puritatis & castitatis Institutoris Sacramenti, hoc signum, nempe Aquam, in fœderis testamentum constituentis.

MEMBRUM XIX.

1. Animalia sunt ex aqua. 2. Quo ordine animalia creata? Avium caro cur ficcior quam piscium?

um? 3. Gramen materialiter aqua est. 4. Mineralia ex aqua sunt. 5. Mineralia ex materia fluida: auri materia, sulphuris. 6. Helmontii Bur, aqua manus non madefaciens. 7. Lapidex ex aqua. 8. Fontes lapidescentes. pluvia fit lapis. 9. Lapidex pretiosi: aqua quomodo fiat lapis? 10. Vegetabilia ex aqua oriuntur, quomodo crescunt?

I.

A Nimalia omnem partem constitutivorum principiorum aquæ debent; Humoribus stagnant venæ arteriæ, nervi, vasa lactea, lymphatica & omnis generis carnes, quæ latice absumpto, præprimis in febribus, adeo subsident, marcescunt & in Aquam fatiscunt, ut patet in hydropicis; nec excluduntur ossa, licet terrea vel saxea appareant, in aquam sunt mutabilia.

2. De piscibus nemo negat, ad dubitant quidam de avibus. Verum cognatio his est cum istis, volucrum multæ species natant, & piscium progressio in aquis est instar volatus avium in aere, utrisque alæ & branchiæ pro remis,

cauda pro gubernaculo. Inde Claudius Victor: materies avibus & piscibus una est.

3. Historia Geneseos probat, & Becherus ordine explicat: Illa aqua, quæ maria constituit, altera enim in altum elevata est inque sidera coivit, coaluit & seipsum præcipitavit; diu autem cum supra terram steterat, non modo ob admixtam terram, lutosa, lenta & crassior, & propter abstractionem materiæ pro stellis fæculentior facta, fermenti intrinseci suscitativi beneficio varias novas species produxit, scilicet aquatilia, dum hæc in mari contingebant varia animalium genera ex terræ superficie, prout humida erat, generabantur, quæ inter aves agmen ducebant, proinde earum caro ficcior, piscium humidior. Sexto die ex temperatiori terra seu globo terraqueo, reliquis animalibus ex terra productis, nempe quadrupedibus, nobilis ille bipes blasinari cœpit, motione carens, homo, cujus capiti
per

per nares summus Opifex aliquid
splendentis & vivificantis ex supre-
mo inspiravit.

4. Atque nil refert, gramine car-
nibusq; vescantur animalia, aqui-
la etiam & leo nunquam bibant a-
quam. Gramen materialiter Aqua
est, ex gramine vero fiunt carnes
animalium, sanguis, lac, ossa, pro
seminalium idearum singulis spe-
cie differentibus partibus animalis
existentium diversitate. Ideoque
sanguinem bibit ales & leo, cum il-
le Aqua esse non desinit, ab hac nu-
triuntur; & si ex ossibus vivit ca-
nis, ex Aqua alimentum habet.

5. Regni mineralis producta a-
quam etiam agnoscunt matricem,
unde Dygbi ad Borrichium scribit,
ex terra damnata aqua madefacta
se eduxisse sal, sulphur ☉ ♀ ♀; imò
Aqua pluviali diu irrigata tecta
plumbea auri mixturam contrahe-
re. Faber in Spaygr. refert: Fon-
tes quosdam auri & argenti folia,
imò amnes granula ferre, quæ non
sint ramenta fodinarum à trans-

fluentibus aquis rapta, quia fodi-
næ adeo friabiles non sunt ac mol-
lis compagis, ut aquis abluui aut
abradi possint, sed in ventre aqua-
rum producta & beneficio cujus-
dam sulphuris coagulata. Sic in
thermis excoctis aliquando ☉ est
in fundo.

6. In fodinis prima metallorum
& mineralium pro puritate & im-
purity, qua differunt, substantia
liquida observatur & secundum
naturæ legem fluidum quid. Hoc
Plato aquam fusilem, Libavius suc-
cum ex Aqua dicunt: Kircherus
vaporem aqueum, qui si per loca
calida & sicca transierit, ubi parie-
tibus sulphuris lentor & pingvedo
calida adhæreat, eamq; adsumse-
rit, aurum fieri affirmat &c. si pin-
gvedo advenerit impura & frigida,
sulphur, & sic cætera mineralia.

7. Helmont. pro genio suo pe-
regrina voce Bur appellat materi-
am mineralium, de qua ingeniose
in Magno oportet: Metallario in
fodinis frangente faxa, non raro
de-

dehiscunt partes & rimam dant, unde tantillum aquæ subalbidæ emanat, quod mox concrefcit fapomis liquidi inftar. Hoc Bur Chymicis ☼ est, Aqua ifta, quæ manus non madefacit, aqua elementalif.

8. Lapides ex Aqua efle ipfi funt testes, quod copiofi & copiofa arena juxta & intra flumina congeruntur, hujus autem particulæ fibi invicem appofitæ faciunt lapides. Inde Helmont. arenofam aquam in centro terræ matrem filiorum feu lapidum agnofcit. Sendivogius aquam terream feu limofam appellat.

9. Confirmant fontes lapidescentes, qui faxeo falino vel lapidifico principio non turgent; itidem pluvia in vetuftis templorum tectis & in muro lateritio multis ignibus perufto latentes guttulæ aqueæ lapideam in fubftantiam converfæ. Achates Septalianus, in quo limpidiffimus liquor mobilis undiq; gorgoneo fucco inclufus videbatur, fententiam coronat.

Bor-

10. Borrichius addit: In criptis
lymp̄ha destillat, quæ mutatur in
lapides. Steno consignavit omne
solidum, quod secundum naturæ
leges à fluido est productum: pro
splendore & opacitate verò dicun-
tur lapides è limpidissimis cœli seu
aquæ fontibus esse corpora, puris-
simæ roris exuberati guttulæ, con-
cretæ cœli lacrymæ iique pretiosi;
Cæteri succi sunt cum terra mixti;
nulla enim montosa regio est, quæ
in antro nativo non habeat aquam
puram insulfam per rimas destil-
lantem sponte in lapidem coagu-
latam, vel strias omnibus fumis
faxeis vel succis indurantibus vel
salibus compingentibus orbas, ad-
eò ut hic nulla quærenda vis lapi-
difica, sufficit corpusculorum qui-
es & mora pressu elateris invicem
insinuatorum, vel cuneatim nexo-
rum, vel penetrantium ab externo
fluido secretorum, quæ opus ab-
solvunt.

II. Vegetabilia materialiter &
immediate ex Aqua fiunt: Hæc in
ter-

terram absorpta à fermento feminis vegetabilis ideali specifico mutatur in proximam materiam plantæ specie diversæ. Unde etiam parenchymata earum secta succum, per plura vasa lymphatica, quæ microscopio observantur, copiose fundunt, quod patet in Betula. A folio jove pluvio saxi adnatæ herbæ crescunt, sine radice aquæ puræ inditæ surgunt in folia & flores, equidem minus perennantes; prope aquas luxuriant & quasi expansis brachiis Aquam hauriunt, in indicium materiæ esse aquosæ.

12. Helmont. pondus addit experimento, quo ramum salicis in clibano torrefactæ terræ indidit, sola aqua pluvia madefecit, nactus tamen arborem saliceam proceram, remanente siccatæ terræ primitivæ quantitate & pondere. Sic & Digby feminis peponis ex siccatæ terra, sola Aqua dein imprægnata, vidit fructum exsurgere crassitie hominem æquantem.

MEM-

MEMBRUM XX.

1. Omnia mixta in aquam resolvuntur. 2. Vegetabilia in liquorem secedunt, sal & olea fiunt aqua. 3. Mineralia & metalla vertuntur in aquam. pluviae minerales unde? 4. Animalia aquam nativam sudant coctione. Coemiteria cur non in cumulum excresecunt? 5. Extremo die totus mundus fiet aqua ex quo novus mundus.

I.

Quidni istud sit principium mixti, in quod ultimum solvuntur, nec in prius redeunt omnia, hoc aqua, quæ genium elementalem retinet & in aliud nunquam commutativa est.

2. Vegetabilia putrescendo & coquendo facile in liquorem abeunt relicto capite mortuo; hoc in sal facili negotio conversum, deinde coagulatore separato fit aqua. Eodem etiam modo olea, quæ vegetabilium partes & spiritus arden-tes, beneficio alkalino in elementalem aquam vertuntur.

3. Mineralia plura sponte ablata feminis concreti contagione, metalla difficiliter per privationem
con-

consistentiæ, vertuntur in Aquam, reliquum aperto igne conflagratum in nubium hospitio in aquam fatiscit. Unde forsan pluvix minerales & metalliferæ decidunt. Lapidés omnes mediante sale circulato suam fixitatem amittunt, & in Aquam transeunt æquiponderantem lapidibus, è quibus emanavit.

4. Animalia itidem citra liquoris additionem, quia ab idea specifica in partes nondum determinata, Aquam nativam sudant, coctione eademque continuata resolvuntur in Aquam, putrefactione id fit post mortem: quare cœmiteria, in cumulum nunquam excrescunt, quod in terræ dehiscit poros & meatus materia cadaverum fluida. Et si non Animalia ex Aquea materia, cur cadavera una nocte lunæ exposita fracescant? Aut ranæ in transparentem vertantur mucilaginem? quod Helmont. observavit; imò quid pisces nisi Aqua congelata?

5. Quare etiam licebit affirmare ignem consumaturum totius machinam in chaoticam reducturum aquam creata omnia, ex qua DEUS fabricare dein velit possit novum mundum.

MEMBRUM XXI.

1. Ex qua constant ex eadem nutriuntur omnia materia.
2. Vegetabilia attrahunt alimentum.
3. In desertis locis quomodo plantæ reficiantur?
4. Mineralia quomodo augentur?
5. Lupus sola aqua vivere potest.
6. Aqua unde nutriat?
7. Est aqua non augmentationis, sed conservationis principium.

I.

QUæ ex Aqua principium habent ex eadem desiderant in conservationem sui nutriri, vel immediate, qua ratione vegetabilia, idque ex Aquæ particulis globosis hauriunt. Mineralia verò maximè ramosis delectantur, licet nec in totum luminosis Aquæ aeræ destituantur, quibus animalia præ iis gaudent.

2. Vegetabilis natura omni conatu

natu attrahit pro idea specifica in
hanc vel aliam partem convertibi-
les liquores, nisi, quam tamen hor-
ret, ariditate & alimenti defectu
conficiatur.

3. Cui ut prævideat Cœlum be-
nignum, in desertis locis noctur-
num rorem expansa in ora plan-
tarum effundit. In Canariensibus
Insulis Arbores guttulis prægnan-
tes perpetuis continuo stillicidio
sitienti regioni conferunt liquo-
res.

4. Mineralis Archeus magne-
tismo quodam subsequentes parti-
culas ramosas adaptat prioribus
jam accumulatis & eo modo nu-
tritionem suam ex aqua absolvit.

5. Mediate animalia ex aqua nu-
triuntur pleraque: Lupus etiam
sola aqua in rapinarum defectu
contentus: quatenus vel vegeta-
bilibus & carne, utrisque ex aquo-
sis antea enutritis partibus, ut di-
ctum est, victitant & alimentantur.

6. Opus coronant Authores, qui
aquam à Creatoris benedictione

F

habe-

habere vim alimentalem affirmant. Hippocrates dicit, habere alkali occultum, inde nutriat. Aristoteles agnoscit aquam mixtum quid. Lactantius ait: Aqua nutrit omnia, & propter opes nutritivas sufficit, piscibus in suo elemento viventibus.

7. Equidem minus nutrit quam vinum cæteraque potus genera, proinde non augmentationis, sed conservationis est materia: illius ratione Pergamenus ex catalago alimentorum excludit Aquam, ipsi autem medicamentosam & alterativam facultatem assignat, hodie destillatæ, quia aquæ usus in morbis obsolevit, attributam, cui hic non erit locus.

CAPITIS I. SECT. II.

MEMBRUM I.

1. Aqua Cizensium est congelativa; triplex Hei- nichenfis, Fockendorfensis, Rasbergenfis. 2. Fatua aqua quæ? optimæ aquæ nota? 3. Al- bedo in aqua quid indicet & unde? 4. Fon- tes ex oriente scaturientes præcellunt pro fluen- tibus

tibus ex meridie & septentrione. 5. Tenuis aquæ effectus: tenuitatis indicium in aquis. 6. Levitatis in aqua indicium: aquæ in fusione unde strepunt? limosæ aquæ obscuriorem habent motum. 7. Simplex aqua quæ sit?

I.

Aqua Cizenfium cum congelati-
va convenit, suas scaturigines
agnoscit Heinichensem, Fokken-
dorffensem & Rasbergensem, ex
quibus per tubulos ligneos in civi-
tatis alveos primarios plateæ Cal-
cariæ, Rosmarkianum & Brülen-
sem collectanda ducitur.

2. Fatuæ pene sunt binæ prio-
res, propter coloris absentiam, o-
doris & saporis, ideoque etiam te-
nuissimæ, levissimæ & simplicissi-
mæ, bonæ notam nomenq; optimæ,
est enim optima, quæ gustus, olfa-
ctus & omnis qualitatis expers,
merentur, quem in numerum
Rasbergensis non venit.

3. Hippocrates equidem colo-
rem album aquæ tribuit, & ab eo
commendatitiam facit eam: ve-
rum ut sapor & fragrantia ab ad-
mixtis est, ita albedo: Quæ si est

aquæ naturalis à diaphaneitate, seu coloris privatione deducenda, quippe à lucis modificatione oritur.

4. Bona est Aqua nostra Heini-chenfis & Fokkendorfensis, quod earum potior pars ex oriente confluit, unde concoctior & depuratio-rior reputatur; quæ à septentrione fluit Rasbergensis, vel à meridie, crassa magis limosa. Accedit, quia priores binæ ex fundo adscendunt profundiore, quare diutiori colatura repurgantur, filtrantur, feculentia remouentur, secus fit, quando terræ superficiem lambit, cujus impuritates retinet, in Rasbergenfi.

5. Aquæ illæ tenuitatem vendicant, quod cito corpus permeant, hypochondria non distendunt, nulla viscera obstruunt, nec lithiasin, quippe nulla habent femina, quæ archeum disponunt ad saxeam indolem, nec hydropisin causant. Legumina optime emolliunt, ut calori coquenti obtemperent, pe-
ne-

netrantiores enim sunt ob tenuitatem; lintea iis madefacta aeri exposita cito siccantur.

6. Levitatem vel pondus monstrat, si priores duæ cum Rasbergensi aqua ad stateram examinantur: hoc fecere Reges Persarum, levissimis qui utebantur aquis. Lintheum illis imbutum & exsiccatum idem pondus, quod antea habebat, exhibet. Strepunt hæ ex vase in aliud transfusæ, quod non accidit limosæ, in qua particulae mobiles globosæ obscurantur & confunduntur, ut fiat motus obscurior, qui etiam in turbidis apparet fluminibus. Propter levitatem vino facile miscentur, neque infringunt saporem; utrumque ex crassiore expectandum non est. Ventriculum non gravant, testante gente rustica & plebea: Cito calent & cito refrigerantur, ideoque facile alterabiles, quod levitatis signum ab Hippocrate ponitur.

7. Simpliciter coronat sedimenti defectus: Heinichenis &

Fokkendorfenſis Aqua pene nul-
lum agnoſcunt; lingvam non fe-
riunt ut inſipidæ, nullas ferunt ra-
narum generationes, quæ ex fundi
fracedine aliàs generantur putrila-
ginofa; infuſæ æneis vaſculis nec
relinqvunt maculam, nec tabem
imprimunt, aut epati pulmonibus
niſi calore æſtuantibus frigidiffi-
mæ præbeantur, qua ratione etiam
nocent, brutorum, quibus ab iis po-
tis jecinora manent optimæ conſti-
tutionis: alvi fluxum non indu-
cunt, niſi ex frigore, nullam ad-
ſtrictionem, quas Raſbergenſi no-
lim tribuere affectiones.

MEMBRUM. II.

1. Heinichenſis aqua ex fundo argilloſo ſurgit.
quomodo depuratur?
2. Argilla ſpiritu mun-
di imprægnata. terra virginea. aqua confortat.
3. Aqua unde mollis? Heinichenſis Nitrum &
Vitriolum continet aqua.
4. Argillæ matrix ♂.
5. Vitrioli partes, aqua vorax eſt. dicitur veſi-
caria.
6. Aqua Heinichenſis quid?

I.

Fons Heinichenſium argilloſum
agnoſcit fundum, filtrum pro-
inde

inde densius, per quod nisi tenuis-
simæ aquæ particulæ bene depura-
tæ adscendere solent, relicta pene
omni heterogeneitate, quippe plus
30. Mensuræ vel drachmam uni-
cam fistebant in vase coctæ, eva-
poratæ, terram argillaceam.

2. Est Argilla, terra virginea,
quibusdam dicta, spiritu mundi seu
particulis luminosis nitrosis sem-
per imprægnata, destillatione e-
nim strias in capitello spiritus vini
instar, licet in receptaculo aquam
sapiat, exhibet. Illum aquæ Hei-
nichenfi communicat, adeoque ab
eo virtutem quandam confortan-
tem habere necesse est, utpote spi-
ritus mundi à multis pro panacæa
vendicatur, venditur.

3. Accipit aqua hæc ab argilla,
quod sit mollior, qua tamen ratio-
ne nihil à bonitate remittit sua, sed
magis in tinctorum operas accom-
modata, quare præ Fokkendorfen-
si expetunt, cum præterea aliquam
vitrioli partem continet.

4. Est Argilla enim potissima

matrix mineræ ♂ vitriolo prægnan-
tis, utpote hæc effoditur simul
cum terra in ollas apta à Cassellen-
sibus, Skœlensibus, Meuselwizen-
sibus, quare & quædam virtus
♂alis aquæ huic communicari pot-
est per omnem ejus dimensionem,
ut solet & infusum imprægnare,
licet sapore non sentiatur extensa.

5. Vitriolum constat sale acido
terraque sulphurea, quare Aqua
hæc ratione acidi appetitum non
destruit, potius vorax dicenda;
propter sulphur frigiditatem mo-
deratur & infringit; martialem au-
tem naturam cum habet, deob-
struit, infixas visciditates diluit, a-
periendo & præcipitando educit,
per ureteres, vesicariaque inde fit.

6. Est itaque Heinichenfis Aqua
ex spiritu mundi & terra argillosa
nitro & vitriolo imprægnatus li-
quor, refrigerandi moderata & de-
obstruendi vi pollens, omnibus ani-
malibus utilis.

MEM-

MEMBRUM III.

1. Fokkendorffensis aqua matricem habet sabulosa. sabulum fundum indicat profundum, aqua hæc unde depurata sit?
2. Unde habeat Nitrum? unde dura & pellucida? lotricibus, quæ aqua commoda?
3. Nitrum mundi balsamus.
4. Nitri partes. Aqua Fokkendorffensis excellenter refrigerat sine noxa.
5. Nitrum habet acidum. aqua, quæ in vomitu & singultu adhibenda?
6. Nitrum fit alumen. Aqua Fokkendorffensis in febribus admittitur.
7. Aqua hæc quid sit?

I.

Fokkendorffensis Aqua sabulosa exsurgit è matrice arenæq; subtilissimæ quantitatem retinet paucissimam: ista indicat profunditatem, quantum enim ad centrum propinquiores descendant terræ fossiles, arenam copiosiore cum aqua mixtam sine fundo invenire dicuntur; hinc propter longiorem, quam adscendendo peragit viam, impuritates deponit, fitque Aqua limpidissima, tenuissima.

2. Assumit in progressu ex arena suæ coagulationis principii, quod in terra corpus fit, Nitri præ-

Heinichenfi partes potiores, unde fit durior aqua spiritibus aereis plenior & pellucidior, ad extrahendas tincturas, ad rubedinem inclinantes commoda & lotricias manus. Nitrum enim salis lixiviosi etiam indolem habet, quod ab omni impuritate mundificat.

3. Cum vero Nitrum fit mundi balsamus, per quem vitæ diuturnitas omnibus influit, fœcunditatem terræ affusus dilutus largitur, quippe hordeum aqua nitrosa maceratum & sterili terræ commissum, illam impingvat, vt fertiliorem proferat segetem, in quo ad naturam Nili accedit; Sequitur ergò, quod hæc Aqua Fokkendorfensis vitæ animali potissimum conferat, hæc fœcundet: Eademque verè fit, quam Galenus in febribus aliisque morbis olim ægrotantibus admisit.

4. Habet Nitrum spirituosas particulas, quæ in perpetuo sunt motu, & ex quibus calor exsurgit communicativus aquæ huic, quare etiam
iam

iam calere dici poterit, excellenter tamen refrigerat ob salinas fixas in quiete manentes, sed id sine noxa efficit, quod hydropotæ affirmant, scilicet cum à Nitri penetrandi præcipitandi vi imbuta, nullas ventriculo molestias pariat, nec in vesica, quam eluit, faciat moras.

5. Nitrum habet quandam aciditatem, hanc Fokkendorfsi itidem confert, unde acidum stomachi confortare potest, præcipitatione effervescentias inhibere, hinc in vomitu & singultu, eluendo simul salia vellicantia, interdum præsentaneum remedium, nec colicam oriri concedit.

6. In naturam aluminis evolutis spirituosis particulis nitrum abit coctura. Inde fixum & fit sal; quare ab hoc quadam stipticitate etiam imprægnata est aqua, aut ventriculo grata, hepatis adæquata, ut largissime epota nocere non possit, quin potius calorem præternaturalem extinguere & febres inhibere.

7. Pro.

7. Proinde Aqua Fokkendorfen-
fis est liquor Nitroso aluminosus ex
spiritu mundi & arenosa matrice
gravidus penetrandi, refrigerandi
& præcipitandi vi in viventium
potissimum salutem præditus.

MEMBRUM IV.

1. Rasbergensis aqua est impura. 2. A meridie & septentrione fontes eandem habent aquam.
3. Quomodo hæc aqua depuratur? nocet.
4. Non est tenuis. 5. Obstructiones causat.
6. Cur facile putrescit aqua Brülensis & ex eadem cerevisia cocta? 7. Putens S. Thomæ.
8. Est vitiosa aqua Brülensis. 9. Quid sit eadem aqua

I.

RASBERGENSIS fontis liquor non est
ex Helmontii quellem, sed pe-
ne limosum habet stratum, ex quo
cum adscendit, dum pateat ampli-
or via in progressu, non amittitur
impuritas, potior pars immanens
emanat simul, est que hæc Aqua im-
pura.

2. A meridie, qua fornice etiam
tegitur, versus occidentem descen-
dit, quare etiam minus coquitur,
de-

depuratur, cum solis radii eum non adspiciunt liquorem neque nitro suo præcipitant figuntque particulas terrenas separantve, sed sibi relinqvunt, quare post evaporationem magnam quantitatem terræ impuræ demittunt ex peroleo carbonario anthracino susceptam.

3. Proinde, nisi & potissimum ebullitione vel subsidentia unius alteriusve diei ante usum depuratur, pota vel adhibita, neque minus chylo mixta ex ventriculo, cui etiam bellum indicit, distributa in vasa chylifera & cruoris separatoria loca, pariet obstructiones, indies ab eadem assumpta augendas.

4. Habet præterea hæc Rasbergensis alkali ad aluminis nitrum accedens, sed fatuum, unde toti homini noxia est Aqua, eo magis adstrictione adhæret vasorum parietibus & ventriculis, & ob concurrentem limositatem ad tenuitatem & pelluciditatem nunquam accedit, pondere cæteris valet, & pri-
mas

mas Heinichenſi & Fokkendorfenſi cedit.

5. Hujus ratione, qua mixturam impuritatis & fatuitatis habet, diutius in ventre moratur, tumidum eundem reddit, & putrilaginosos humores mollitie ſua à limo inducta, & per omnes aquæ poros extenſa, vel gravitate vel lubricitate auget.

6. Eadem mollities facilis corruptionis cauſa eſt Aquæ hujus: quippe à tepidiorè æſtatis aere tacta, propter particulas heterogeneas in motum concitas, non in meliorationem, ſed corruptionem fatiſcit. Idque etiam accidit cereviſiæ exinde coctæ, & in calidioribus Brûliæ cellulis aſſervatæ, quando eodem tempore in fundo quieſcentes feces ſuſcitantur & liquori confunduntur in novam, quæ corruptionis faciem habet, fermentationem.

7. Olim puteus S. Thomæ, quem tota urbs, etiam agonizantes, quadam ſanctimonia hauriebat, hodie

ve-

vero, quod Papam sapiat, exul, ac-
colis Brülensibus præbebat aquam;
Hunc jamdum per tubos, derelicta
illa Thomana in puritate obscura,
ob succendiorum periculū successit
Rasbergensis inexceptaculum di-
ducta aqua, licet quondam Arcis
nostræ & Canoniorum erat fami-
liaris liquor.

8. Patriæ ea propter recommen-
dare nolim pro usu coquinario, ni-
si, ut supra relatum, post aliquot
dies, licet id difficile spero, depo-
suerit peregrinum suum rancorem;
eluidis vasculis & lintheaminibus
cum deficiat altera præstat accom-
moda, in coctionem verò cerevi-
siæ eligere svadeo rivulum.

9. Est hæc Brulensis aqua bitu-
mine limoso fœta in internas ho-
minis operationes non apprime
proficius, sed propter adversas he-
terogeneitates maxime rejectaneus
liquor.

MEMBRUM V.

1. Dicta quod insint contenta nostris fontibus,
probatur. 2. Filtratione. 3. Evaporatione.
4. In-

4. Infusione oleo tartari. 5. Coctione cum pulvere gallæ. 6. Deflagratione. 7. Conclusio.

I.

EA autem habere contenta nostrarum Aquarum fontes experientia monstravit intentata per filtrationem, evaporationem, infusionem, præcipitationem, & cum pulvere Gallæ coctionem.

2. In filtro fistebat Heinichenensis terram argillaceam paucam, triabilem, ad colorem albicantem quæ vergebat: Fokkendorfensis arenosum sedimentum quantitate minori, cineritii coloris: Rasbergenensis massam limosam nigricantem multam, dabant.

3. Post evaporationem ad vigesimæ partis remanentiam præstiterant in bene depurato Heinichenensi fonte paucæ reliquæ saporis salini adstringentis nauseabundæ coloris brunni. In Fokkendorfensi falsæ lingvæ admotæ facile liquefcentes coloris lucidioris. In Rasbergenensi piceæ, nigri coloris saporisq; amariusculi.

4. In-

4. Infusione per oleum tartari; spiritus quippe ceteri acidi nihil operabantur; Heinichenensis ab eodem infuso primum turbatus lactescens, post clara manente aqua in fundum dimittebat pulverem obscurum instar vitrioli tartarifati. Fokkendorfensis in suspensio suum tenebat nitrum & lacteum monstrabat colorem. Rasbergensis itidem paulo ab infuso oleo turbata facile clarebat in fundum dimisso magisterio quodam nullius saporis cretaceo.

5. Cum pulvere gallarum coctæ aquæ, neq; Heinichenensis, nec Fokkendorfensis in nigredinem vertebantur totalem, sed brunnam amabant, Heinichenensis licet dilucidior, colorem. Fokkendorfensis ad flavedinem lucidior inclinabat. Rasbergensis erat obscurior ab admistis particulis plurimis picis, nigra erat neutra.

6. Deflagratione. Heinichenensis aquæ remanentia cum quadam fusione & fragore peribat, Fokkendorfens-

dorfenfis solo fragore, Rasbergen-
fis cum flamma, ebullitione & fœ-
tore, remanentibus cineribus ni-
gerrimis.

7. Ex his ergo constabit, cujus
mineræ quævis sit particeps aqua
nostra, idque pro diversitate sua,
modo vitrioli, nitri, aluminis, pi-
cis & Anthracum Lectori sit co-
gnita natura.

CAPUT II.

De Vino in genere.

SECT. I. MEMBR. I. MUM.

1. Vinum unde dicatur? vitis quando in Germani-
am transplantata.
3. Vinæ Author inter
Ethnicos quis? Nimrod Bacchus.
6. Vini ef-
fectus varius an à Noæ cultura?

I.

Vinum an Græcorum οἶνον & ab
his in Italiam transcenderit,
meum hic non est diluere.

2. Vitem quando vidit primum
Germania, consignarunt ad annū
Christi LXXXII. Imperante Do-
mitiano, licet Tacitus afferat Anno
XCIX.

XCIX. septentrionales nondum habuisse vinum. Post Christum natum Ao. CCLXXVII. regnante Cæsare Probo incepit cultura vinearum in Gallia, Ungaria & citra Rhenum. Vopiscus dein Gallis omnibus concessit, ut vineas haberent & vinum conficerent; quin & ipse manu sua Almam montem in Illyria fodit, lectaque vite confecit.

3. DEUS verus primusque author est, qui arbores plantavit, sic & vineas. Ethnici antiqui Dionysium Jovis & Semeles filium vineæ & vini faciunt inventorem; Græci Mercurium extollunt; Latini Saturnum & Bacchum, de quo Virgilius: Nunc de Bacche canam; agnoscunt: addit Augustin. post Deucalionis diluvium Bacchidem & ex Asia vitis culturam invenisse credunt Ethnici.

4. Huic Baccho, quem Nimrod fuisse quidam autumant, festum in cultum divinum constituerunt, & à pueris rami vitis in illius memoriam

riam processione tum præferebantur.

5. Biblia notum faciunt, post diluuium Noachum Vineas plantasse, quod ante cataclyfma & vinearum & culturam novit agrorum. Nimrod hanc artem continuasse colligitur.

6. Ridiculum vero est, Noacho vineam struendi hircum dedisse anfam, quem ex esu labruscarum titubantem, vitis enim tum sylvestris erat, vidisset: quare, ut inebriandi vim in vite corrigeret, cum intendisset affuso sanguine leonis, porci, agni & simiæ, quatuor effectus vini orti, faciatque à sanguine leonis vinum homines crudeles, mansuetos ex agni, turpes ex porci, & securos ex simiæ sanguine nugantur.

MEMBRUM. II.

1. Vinum quid? Unde liquidum? 3. Unde spirituosum? spirituosus liquor triplex. 4. Sal volatile quid? Spiritus vini unde inflammabilis? Salis & Nitri natura. 5. Vini odor unde? odoratus verum organum. Unde, der Wein spritzet?

get? 6. Vini dulcedo unde? Hispanicum cue
dulce? 7. Dulcia vina paucum habent spiri-
tum & tartarum. 8. Eadem nullum præbent
acetum.

I.

Vinum est liquor spirituosus, ex
multa aqua & pauca terra uva-
rum pressarum post fermentatio-
nem in potum hominum exalta-
tus.

2. Liquoris nomen à particulis
globosis, itemque quod hinc flui-
dum humidumque fit, cum aqua
commune habet.

3. A sale verò volatili, hoc vino
inesse omnibus constat, titulum
nanciscitur spirituosus liquoris, cujus
tria sunt genera: Vel est quidam
liquor acris, & id habet à sale vola-
tili pauco phlegmate soluto, ex ani-
malibus elicitor; vel acidus, à sale
essentiali suo fuso, & est metallo-
rum vel mineralium soboles; vel
acido dulcis, à sale volatili cum sul-
phure exaltato, est vegetabilium
stillicidium, quo etiam vinum re-
fertur.

4. Sal volatile seu spiritus volatilis constat ex particulis, quæ hinc & inde se inflectunt, propterea mobilibus; Hæ cum quietis impatientes avolare nituntur, atque per aqueos globulos sua spicula continuo vibrant accedente calore, ut in destillatione demonstratur, facile simul sulphur exagitant secumq; elevant. Unde spiritus vini est inflammabilis & ardet, quod sali non competit, utpote tantum crepat, nec nitrum fragrat nisi sulphuri maritatum.

5. Ab eodem vini sulphure est odor: etenim cuspidibus narium vellicat lamellas seu superficiem interiorem, verum odoratus organum. Sal est, quod fusionis motu in patera à particulis aqueis & sulphureis explicatum aerem petit, subsaltantibus globulis; hinc Germanis: der Wein springet.

6. Sulphuræ verò particulæ copiosiores si salinas detinent, dulcedinis in vino fiunt initium. Hoc modo salis anguli obtunduntur,
ut

ut poris lingvæ vel fiant adæqua-
tæ, vel istos non rodant. Quare
etiam Hispanicum & Italicum, ubi
calore solis sal volatile evocatum,
cetera autem principia sulphuri ex-
tenuato adhæsiva sunt, dulcedine
valent.

7. A falis ideo penuria est, quod
dulcia paucum spiritum præbent
atque tartarum, quia in his alkali-
næ & falis acidi partes, spirituum &
tartari matrices deficiunt.

8. Nullum etiam præbent ace-
tum vina dulcia, ob tartarum seu
falis in fluorem versi orbitatem;
secus fit in Rhenanis & vinis Fran-
cicis, ubi sal multa aqua solutum
hæret, nec à sulphuris pauperie li-
gari potest, hinc est, quod dicta
vina facile acescunt.

MEMBRUM III.

1. Vini sapor unde? 2. Unde vini acredo, acer-
bitas, austeritas? 3. Caloris causâ. ignis quid?
Vinum unde calefacit? 4. Calorem vini quid
infringit? Vinum an frigidum? Vini aqua ex
vite est. 5. Vitis porosum habet lignum. quo-
modo in vite sunt folia & uvæ?

SApor vini à salibus est, quorum
 cuspides & anguli patentés in
 glandulas lingvæ se infinuantes
 eas offenso vellicant.

2. Alius sapor est acris à falis seu
 tartari excessive rigidis & ramosis
 particulis buccam ferientibus: a-
 lius acerbus & austerus, si falis cor-
 puscula & sulphuris particulæ glo-
 bosæ terrena compage indigestæ
 ligantur & inæquales sive scabros
 angulos accipiunt, juxta quos lin-
 gvam feriendo dictos sapes ge-
 nerant.

3. Calor, quem Helmont. à præ-
 sentia luminis advocat, particula-
 rum insensibilium inter se agitata-
 rum est perceptio & à sulphure
 potissimum dependet, quod facul-
 tate ignem æquiparat. Hunc licet
 accidens aut particulas motu con-
 citatas vocites, calorem tamen nun-
 quam separabis; pro istius præsen-
 tia omne vinum calefacit, scilicet
 quando sulphur una cum spiritu
 seu salinis partibus emicare & cæ-
 teris

teris principiis eminere incipit, motuque suo rebus temperiem calidam & quantitates activas communicat, expulsa partium humiditate & in fundum terrena fece detrusâ.

4. Ubi sulphuris particulæ sale & terræ obvolutæ vel perfusæ aqua abundantiori, manent obtusæ atq; minoris ad caliditatem manifestandam efficaciam, tunc vini potius temperies frigida reputatur & à calefaciendi opera remittit. Hæc aquæ copia vino communicativa, maxime videtur sub vere post refectionem institutam, ubi vites tanquam ex vena cava incisa illam effundunt in oculorum medelam, quibus placet, colligendam.

5. Vitis enim lignum valde porosum est, multaque habet vasa succifera aperta, microscopio visibilia, & respondentia eadem dimensione radicibus per longitudinem corporis: hæc facile intrat alimentabilis humor dilutior, qui accedente sole crassescit, exaltatis vero

principiis fixioribus, quibus illius motus infringitur, fit collateralis in nutritionem foliorum & uvarum pro idea specifica diductio.

MEMBRUM IV.

1. Musti principia. 2. Vinum differt. 3. Mustum non est calidum, nec inebriativum. 4. Mustum nocet. 5. Spiritus in cellis tempore fermentantis musti quid? vinum differt à succo musti. 6. Ex fermentante musto in cellis cur occumbant homines? 7. Circulationis finis. 8. Mustum à fermentatione præcavere. Pumex in affectu hypochondriaco prodest. 9. Ex musto quomodo fiat vinum? 10. Fermentationis finis. corruptionis causa.

I.

HAbent uvæ multam aquam sale & paucò sulphure cum terra mixtam, quæ musti sunt principia constitutiva.

2. Pro eorum præsentia & juxta magis & minus variat vinum, & fit diversarum differentiarum: sed catalogum hic referre nefas ducitur.

3. Mustum prout multa scatet terra, sub eadem principia activa detinet, ut se expedire non possint,
pro-

proinde nulla est sensibilis caliditas, nec qualitates impetum facientes observantur, quæ alias potatoribus ebrietatem conciliant, hinc mustum non inebriat.

4. Nocet tamen, ut & uvæ, in ventriculum susceptum, cujus Gas non est obediens, spiritui vitali se associat, & quod sudoretenus excerni paratum erat, fermenti aceditate pervicaci grumescit, hujus fermentum excitat spiritus sylvestres; oritur ebullitio tumultuaria, unde post varii morbi.

5. Incondensibiles isti spiritus in cellis sub tempore depurandorum vinorum & fermentantium potissimum observantur, interdum cum vitæ periculo. Non enim sunt spiritus vini, quamvis tunc viam ad vinum pariant. Differt succus uvarum à vino, uti puls ex aqua & farina à cerevisia, incidit in utroque dispositio fermentalis, quæ rem præcedentem disponit in transmutationem, ut inde aliud ens fiat. Omnis autem transmutatio formalis

lis

lis præsupponit fermentum corru-
ptivum, & hinc est spirituum syl-
vestrium in musto peregrina à vi-
no natura.

6. Moriuntur à spiritibus illis in
cella inspiratis homines, propter a-
cidum excedens, quod sangvinem
coagulat & circulationem ejus im-
pedit.

7. Circulatio autem seu motus
sangvinis perpetuus necessarius est,
ut diversæ alimentorum particulae
concutiantur, ne subsideant gra-
viores, ut invicem misceantur &
mites fiant subtiliatae in spiritus
transgredientes, ut implacabilio-
res halitus exspirent. Pars contra
sedatior allidens partibus fibrosis,
aut membranosis, aut fortassis pa-
renchymati, in rorem densetur
ut spiritibus orbatus sangvis & ef-
fectus remeet ad floridum vitæ the-
saurum, & illis denuo imprægne-
tur.

8. Qui gulam dulcedine mul-
cent, musti incommoda prohibere
student & ab ebullitione præserva-
re,

re, quasi fermentum itidem ventriculi eodem modo compescatur, immiscendo oleosa lardumque, in quibus alkali vini, ut in acido, ro- dendo emoriatur & sic fermenta- tio inhibeatur: maximam partem meretur pumex, qui imbibit aci- dum, adeoque & in hypochondria- co affectu ebullitionem sistit.

9. Cum autem musti principia activa in stomacho terræ suæ dor- mientia sibi relicta accedente ab extra calore dissolvuntur, facile si- ne fermenti adjectione se extri- cant, actio fit alkali & acidi motus- que, quo concitata sese expandunt spirituosa, trahendo & protruden- do vincula, quibus detinebantur, eaq; derelinquunt, quæ prout gra- via dein fundum petunt, levia flo- rum instar superiores partes quæ- rere coguntur, & sic ex musto fit liquor vinosus.

10. Fermentatio mixtum ejusq; particulas in subtiliores naturas ex- tollit, actionesque suo termino in maturitatis, neutiqvam in dissolu-
tio-

tionem, quæ corruptionis finis est,
deducit statum.

MEMBRUM V.

1. Vinum est alimentum & medicamentum.
2. Confortat calorem nativum & spiritus.
3. Est naturæ humanæ familiare.
4. Senibus & pueris nocet.
5. Lumini nostro vitali confert.
6. Vini effectus medicamentosi. Vinum dicitur speculum, Crater Helenæ.
7. Facit prudentes, animam siccam & variam phantasiam.
8. Vires illico reficit.
9. Naribus admotum & in os infusum delinquentes animo refocillat.
10. Appetitum excitat, famem mitigat. Dulcia vina unde nutriant?
11. Somnum inducit, sed brevior, quam cerevisia.
12. In peste unde Alexipharmacum?
13. In febribus prodest, vulnera sanat, timorem discutit.
14. Qua modicitate sumatur?
15. Cui antiqui aquam miscabant?
16. Vina Græca.

I.

Uvarum succus expressus post fermentationem in vinum exaltatus, potus est hominibus (Creator enim non indiget hujus) in nutrimentum & medicamentum utilis. Idolis verò, quæ lapides, ligna & metalla sunt, nihil confert.

2. Præ omnibus alimentis est caloris nativi confortativũ, augmentati-

tati-

tativum & propter se à vite, in qua
vita, gratum vinum, cujus spiritus
illico in sangvinem seu naturalem
succum, ubi depuratus, in vitalem
mutatur, ad cerebrum amandatus
vaporum specie nervos subit ani-
malis.

3. Hoc propter familiaritatis con-
fortium, quod cum natura habet,
humana, ejusque corporibus est
conveniens: Calor similis calori
nativo, globulos etiam habet in
sangvineos facile convertibiles dul-
ces, qui demulcent acida.

4. Lac senum audit, moderate
nempe sumptum, naturam debi-
lem confortat, excessu iisdem no-
cet ac infantibus, quibus Plato an-
te 18. annum non concessit, sed
miscuit aqua. Abundant infantes
humoribus crudis, quos calor vini
fundit, id accidit etiam senibus vi-
nosis, unde apoplectici fiunt & le-
thargici.

5. Videtur lumini nostro vitali,
quod indolem stellarum spiritus vi-
ni habet, maximam partem præbe-
re,

re, ideoqve potius in medicamentorum catalogum numeratur.

6. Refocillat spiritus, excitat trepidos, fortificat timidos, arcet quippe imaginationes, ut pereat vis formandi periculi objectum, & proinde Siracides mœrentibus præbet; fomentat frigidos, abigit curas: inde Ethnicis Liber dicebatur vini Deus; nemo enim tam pauper, qui ebrius, non tollat vacuam plus nimia gloria verticem arcanique sedem prodigam, vitro sed pellucidiorum. Quare Alcoeo speculum est vinum; Philostrato est Crater Helenæ, quod, teste Macrobio, Helena Ulyssis fociis vinum dedit in oblivionem mœroris.

7. Consumit humores noxios fundendo & quasi ficcando, ut spiritibus expansivis detur locus, & sic firmiter ideæ convenientes coaptentur, fiatque anima ficca, quæ prudentior, sapientior. Phantasia prout eam movet, variat conditiones juxta animæ peculiare affectus, unum devotum, alterum tripudi-

puerantem efficit, excitat omnes
sensus viresq; visumq; acuit.

8. Conficit animo delinquentes,
quod probabiliter contingit: qua-
tenus elasticæ particulæ vini, seu
spiritus, primum oris, dein æso-
phagi, demum ventriculi & inte-
stinatorum calore plurimum expan-
sæ & per totum diffusæ, nerveas
istarum partium tunicas gratissi-
ma & subtili impressione suaviter
plectunt, unde spiritus fibrarum
splanchnicarum incolæ ex langvo-
re in motus jucundos suscitatur, à ce-
rebro in totum corpus majore vi-
gore quasi præ gaudio exultantes
proruunt. Interim res spirituosa
ex intestinis prompta diadosi per
venas lacteas in massam sanguine-
am traducta, quatenus in ea pro-
ventum nitro sulphurearum parti-
cularum auget, musculorum ro-
bur & motum hoc pacto insigni-
ter restaurat.

9. Facit idem naribus admotum,
& per odorem resuscitat sopitas fa-
cultates mediante sale vini, quod

H illi-

illicò in nervos, venas, arterias vibrat effectus suos; vel quatenus in os infusum spiritus in glandulas & in harum ductus aquosos seu vasa lymphatica jugularia permeat, & illico in cor descendit ipsumque roborat.

10. Appetitum excitat vitis productum; sal suum communicat salivæ, quod alkalica virtute abstergit digestionis officium & reformat, excitat fermentum, ita ut fames sequatur. Hanc auctam mitigat per particulas sulphureas, quæ ligant sal fermentativum stomachum vellicans, unde dulcia vina nutrire dicuntur.

11. Somnum inducit, non ratione humiditatis suæ, quod vult Aristoteles; sed fundit beneficio sulphuris seu caloris pituitosos in corpore humores, eosque in caput simul rapit, ubi cerebri meatus irrepando & circulationem sopiendo quietem imperat spiritibus, donec hi pituitam rarefecerint seque ex carcere expedierint, quod in ebris
vino-

vinosis citius absolvitur, quam qui ex cerevisia viscidiori somniant.

12. In peste est Alexipharmacum potensque præsidium, Archeo speculum jucundum, quo removet terrorem furoremque.

13. Nec in febribus exulat: modice qui sumunt, facilius reconvalescunt, vires scilicet conservat, amissas restituit, & propter aquæ alkalinae copiam sitim extingvit, impeditque, ne flammula cordis accendatur; acidam febrium causam infringit, tumores deprimit, evocando acidum vel imbibendo alkali & putredinem arcendo. Quamvis Grems opinatur, vinum in vulneribus magnis acescere & inflammationem causare, id enim de dulcibus verum, non de alkalinis.

14. Modice semper assumendum est. Modicitatem hanc Helmont. dicit, non esse librandam sub tetrici medentis crisi per uncias, quia ad hilaritatem vinum fit conditum: hanc Grems explicat per ebrietatem:

tem: vino autem opus habet homo, quod per multam phantasia deficit & enervatur.

15. Aqua diluebant veteres, ut sulphuris vis frangatur, fæculentiæ tartareæ rectius ad ureteres mediante lymphæ ducantur, impediaturque cibi coagulatio in calculum.

16. Quibus aqua marina suffundebatur, erant vina Græca, ut facilius alvum solverent, de iis Plautus in Rudent. Act. 2. Vinis Græcis Neptunus nobis suffudit mare, itaque alvum prodisperavit nobis falsis poculis.

MEMBRUM VI.

1. Spiritus vini potus & medicamentum. Paracelsi circulatum, minus menstruum mixtorum sulphureorum & salinorum.
2. Spiritus vini flammam concipit, sed nil comburit. Prodest Lethargicis, Apoplecticis, medetur Gangrænæ.
3. Spiritus vini quando inter Germanos innotuit.

I.

UT vinum, ita & ab ipso vel ejus terra fecibusque separatus & ignis

gnis tortura elicitus spiritus, utilem præbet hominibus potum, & medicamentum; Paracelsi circulatum minus, Chemicorum menstruum universale, sulphure & sale constans, quare etiam oleosa & salina imbibit extrahitque.

2. Hic spiritus flammam concipit, lintea vero tincta eodem non comburit, propter particulas alkalicas aqueas, quas possidet, igni resistentes; Prodest Apoplecticis, Lethargicis incidendo viscosos humores, meatus cerebri opplentes, medetur Gangrænæ imbibendo per alkali suum mitigandoque acidum corrosivum, quo modo etiam ambustiones curat.

3. In porum assumere spiritum vini occasio fuerunt Arabes, qui eo utebantur primum in essentiis conficiendis, servabaturque in officinis ad medicinam, usque dum Mutinenses magna copia per provincias septentrionales eum divulgaverunt, ut in potus ordinarii genere haberetur. Conficiebatur olim ex

vinis corruptis minori copia: Cum verò Mutinenses aliquando copiosissimum haberent vindemiarum proventum, itidem illum abundantia collegerunt, & prout intelligerent, Germanos ejusmodi potus propter Zonam frigidam indigere, his venalem miserunt.

4. Ex tartaro fecibusque vini præterea innumerabilia surgunt proficua & medicis & mechanicis nota, sed ea taceo, cum Chimicorum libri iis pleni.

MEMBRUM VII.

1. Vinum nocet.
2. Unde à vino ebrietas? Ebriosis objecta videntur diversa & circumgyrata.
3. Ventriculus de vino querulus.
4. Diversa vina simul epota maxime nocent.
5. Vinum olim prohibitum.
6. Vinum calidum cur inducat morbos frigidos?
7. Flatus generat.
8. Apoplexiam facit.
9. Cordis palpitationem.
10. Mutos.
11. Melancholiam auget.
12. Sterilitatem inducit.
13. Turcæ cur vinum non bibant? contra ebrietatem medellæ, emulsiones, spiritus urinæ, sal ammoniacum, quomodo agant?
14. Vinum abortum causat.
15. Tremorem artuum.
16. Icterus.
17. Colicam.
18. Vinum glacie refrigeratum est nocivum. à tenuis noxam acquirit.
19. Vinum rejicitur.

1. MO-

I.

MOderate sumptum ut proficuum est vinum, ita copiosius haustum, præprimis usque ad ebrietatem, maxime nocet.

2. Sulphur vini, unde ebrietas oritur, afficit sensorium princeps & spiritus ejus circumagit, opplet organa discretionum, colliquat humores; ut speculum phantasiæ fiat opacum, unde etiam ebriosis diversitas objectorum & circumgyratio contingit.

3. Sic ventriculus querulus, ut perpendantur mala sua ex ingurgitationibus, apud Svalvium clamat: Impluvio vini mihi creberri-
ma fiunt mala, madent latera, hebescit vigor: torqueor misere, cum redux vini fons & odor ex me turpissimus est! Quum horrida funera titubantes faciunt gressus, quum ronchi, stertores, immobilitas, privatio sensuum! Quum eructo fœtores, quum turbant me venti, murmurant in cavo meo sibili, quum Polyphemus nunc experrectis in-

cerebro cum suis Cyclopibus maleat, quum tremisco, horreo, æstuantemque per superiora ejicio hostem, quum fluctuans me excruciat dolor & continuans subversio, quum simul inest cerebro rotans vertigo, rubedo oculis, cordi palpitatio, nervis tremor, quum inquietes nocturna feriales somni mentisque excessus, & tandem pedum œdema vel abdominis tuberosa moles!

4. Potissimum diversa vina simul mixta, & ut in conviviiis fieri solet, epota, rectori ventriculi magnum laborem & molestiam adferunt, pro eorum unione inebriant facillimè, quod subjugari non possunt particulæ invicem ob diversitatem motus contrariæ, quare ut furiosæ interdum à delicatulis per vomitum rejiciuntur.

5. Olim scholis prohibitum vinum, quod memoriam lædit & fatuitatem generat. Hinc etiam Plato Magistratibus & belli Ducibus negavit, quia judicandi opus ad intellectum

lectum pertineat, hæc autem potentia à calore horreat, abhorreatque ideo vini damnum. Svevi etiam fuerunt aliquando abstemii, vini usu vires enervari credebant virique fieri effæminati. Cæsar. l. 4. bell. Gallic.

6. Mirantur, unde vinum, quod calidum est, inducat morbos frigidos: fit hoc juxta Libavium, quando spiritus vini inebriantes sulphureo calido separato relicta aquositate hos morbos creant. Alii causari autumant, quod particulæ vini sulphuri nostro junctæ primû incalescant, accendantur & deflagrando evanescant, relictis particulis salinis frigidis: Hæ si in fluorem fatiscant, augeant laticem noxiam, & sangvini mixtæ hydropem generent aliumve morbum frigidum.

7. Probabilior ratio est, quod vinum pro mobilitate sua spirituosa & calore simul spiritus exaltando incidat, pituitam laticemque stagnantem, qui dein ad partes corporis per vasa lymphatica amanda-

H 5

tus

tus ibique relictus, expulso membri calore, frigiditatem foveat & hydropem.

8. Flatuum causa fit vinum eadem ratione, incidendo scilicet pituitosam saburram frigidamque sobolem in intestivis herentem, quam caloris defectus exturbare non est potis.

9. Ad caput si penetrat nervorum, ut quibus ob suum sal acidum semper inimicum, affectiones parit, fitque interdum apoplexiæ causa.

10. Cordis palpitationem excitat, si nondum prima digestionem correctus sit vini acor, hic arterias ferit & ad excludendum peregrinum hospitem vellicat.

11. Mutos ad tempus facit quandoque homines, si vinum sal habet indigestum, quod, si à ventriculo solvitur, in caput repens spiritus figit & influxum prohibet in nervos lingvales.

12. Melancholiam auget propter tartarum, qui acidum hypochondrio-

driorum magis fixat. Inde, cum
aliàs vinum sit triftitiæ medela, a-
liquando melancholici ex eodem
fiunt triftiores.

13. Sterilitatem inducit, licet Sa-
lomon affirmet, luxuriosam rem
effe vinum; & Paulus: Nolite in-
ebriari vino, quia luxuria eft. Item
Ovidius: Vina parant animos Ve-
neri. Caufatur illam, quando ad e-
brietatem usque & sæpe affumitur,
turbat ventriculi coctionem, ideo-
que indigefta moles exturbatur in
feminis ftomachum, ubi ex cruda
materia excoqui non potest fœ-
cundum fperma. Vel à vini copi-
ofò sulphure fit calidius, femen co-
quiturque in Empyrevma & ama-
ritiem fterilem, quæ in mari mor-
tuo obfervatur; vel frigidius fit à
pituita vini calore refoluta, & ad te-
ftes demandata.

14. Proinde Amurathes IV. Tur-
carum Imperator, vini ufum & e-
brietatem lege prohibuit, quando
prolis multiplicationem impedire
fenferat. Verum hâc lege noftri
Ger-

Germani vivunt exempti, cum potius in proliferationem iisdem frigidioribus conducat, ideoque, ut gulæ diutius indulgere valeant, iteratamq; crapulam sine finis matrimonii crimine ferre possint, ebrietatem arcere student per spiritum urinæ, urinam ipsam, spiritum salis ammoniaci; præcipitant hi sulphuris partes vini exaltatas & coagulant: præterea emulsiones, quæ idem sulphur viscositate sua ligant, excogitarunt in debacchandi tragœdiam.

15. Abortum caufat vinum foetumq; suffocat propter acidum suum, quo corrumpitur Embryonis alimentum, quod dulce esse debet: inde etiam lactanti matri prohibuit Angelus, quod lac exinde acescere possit infantiq; fieri exitium.

16. Tremant artus ab eodem acido, quod vellicet nervos, magis figit in arthritide acidum lymphæ & adjunctum juncturis se applicat assimilando. Id etiam in febribus exaltat peregrinum acorem, & facit

cit diuturniores & inobedientiores
medicamini.

17. Icterus inducit ex eodem
principio, coagulat bilis sal volati-
le, ut in intestina descendere fiat
impotens, quare dein restagnan-
do in capillares & cutis glandulas,
inde in cuticulam effundatur.

18. Colicæ fit genitor, maritatus
si fit vino tartarus crudus, qui in
ventriculo solutus, si se associat
chylo, eum grumescere facit; ab
hâc autem grumescencia fit major
aciditas, inde verò partium inte-
stinalium sensibilibus dolor. Vel, si
non solutus, flatuum fit materia,
quibus, si non datur exitus disten-
dendo, intestinis dolorem colicum
accerfit.

19. Eundem morbum confert
vinum glacie refrigeratum, scilicet
cum maxime alterativam qualita-
tem imprimit glandulis intestina-
libus apprimè sensitivis: accidit
etiam, si ex tæniis bismutho aut
sulphure narcotico confectis doliis-
que immixtis vinum contraxit vi-
rus,

rus, aut si varia vinorum simul haustorum principia archeus comminuere non valet, oritur tumultus & distentio intestinorum, colicusq; dolor.

20. Taceo sexcenta ex vino copiosius sumpto oriunda mala, unde audit metropolis omnium vitiorum, venenum pestilentielle, variorum morborum parens, caloris nativi extingtor; & quod Propertius canit: Vino forma perit, vino corrumpitur ætas: dum enim corporis calorem auget, substantiam imminuit, dum halitum seu calidum nativum fovet, humidum primigenium dissipat, vitam alacriorem & vegetiorem, sed etiam brevior, facit.

MEMBRUM VIII.

1. Spiritus vini quid? facile flammam concipit, hominem in cineres convertere potest. 2. Spiritus vini nocet, feles interimit, feles cur à tonitru petuntur? Spiritus vini an rite cum cibus sumatur? 4. Scorbuticis infaustus est, tartarus prudenter adhibendus. Dulech quid?

i. Spi-

I.

Spiritus vini non bene utenti fit
 infaustus, est quippe oleum vini
 seu sulphur salibus exaltatum,
 quod facile flammam concipit, &
 calori nostro seu sanguinis sulphu-
 ri admotum luminis nostri mode-
 ratam scintillam in ignem conci-
 tare potest, imò totum in cineres
 redigere hominem, testantibus
 Haffnienfibus in Anno 1672.

2. Sulphure suo narcotico figun-
 tur spiritus & reliquæ partes fluidæ
 magis invertuntur, lymphæ & hu-
 midum radicale absumitur, sanguis
 magis inspissatur, solidæ depaupe-
 rantur partes suo debito præbio,
 unde centena incommoda frigi-
 da. Felibus, qui copioso sulphure
 abundant, & propterea à fulmine
 sæpius tanguntur, exhibitum coch-
 lear spiritus vini, etiam mors est, à
 sulphure figitur sanguis eorum.

3. Habet spiritus vini vim aperi-
 endi, incidit enim, quare affusus in
 ventriculo inconcoctis cibis, eos in
 venas rapit, vapores excitat, qui
 ca-

caput petunt, & humoribus reple-
tum ad apoplexiam, epilepsiam &
lethargum disponit. Parat cibis
præterea crudis elabendi viam, un-
de chyus incoctus vasa lactea
subit, quo postea omnis cruor co-
inquinatur.

4. Tartarus ipse suam habet fa-
cultatem nocivam in coagulandis
humoribus salinis, ut patet in tar-
taro vitriolato, quare acidum tar-
tari seu in cremoris, crySTALLORUM,
aliamve formam præparatum fit,
prudenter exhibendum, nec indis-
criminatim assumendum: Si ob-
viat spiritui terrestri in corpore aut
salino ex ambobus fit unum cor-
pus lapideum, Dulech dictum.

MEMBRUM IX.

1. Vinum morbos patitur, febricitat.
2. Floren-
te vite fermentat.
3. Fermentatio florenre vi-
te impeditur.
4. Rubra vina colorem amit-
tunt à fecibus abstracta.
3. Vina alba fecibus
relicta flaccescunt.
6. Cachexia vini.
7. In
medio dolii vinum optimum.
8. Vini Melan-
cholia, acetum.
9. Bombardarum Ionitus &
tonitru vinum corrumpunt.
10. Vinum fit spha-
celosum à frigore & tulinone. Vini cuticula unde?
12. Vinum urinam sapit. fit calculi materia.

I, Vi-

I.

VInum etiam suos morbos habet, febricitat seu fermentat quandoque, licet à fecibus dudum depuratum. Ea fermentatio principis vini solutionem infert, ægritudinem & corruptionem.

2. Febrilis hic paroxysmus ut plurimum accidit florente vite; oriri ajunt, quando materia lucis, seu spiritus cœlestis, per aerem mota, fermentum ex florente vite halituosum suscipit, vinoq̄ve in dolio communicat & ebullitionem excitat: Unde sal & sulphur latitantia solvuntur, vina fiunt turbida, à colore secedunt, ut in febribus facies, & raucorem gustui affigunt, annuatim repetendum.

3. Verum huic sententiæ contrariatur, quando in eadem cella non omne fermentescit vinum eodem tempore & florente vite. Ergo vini impuritas & tartari copia potius accusanda, tum à calore exaltato aeris solisve moti, in fluorem evecti, pugnamq̄ve inter alkali & acidum

dum excitantis. Etenim, si in frigido servatur loco, vel frigidis do-
lia teguntur tegumentis, ab omni
ebullitione quiescit vinum.

4. Colorem amittit vinum ru-
brum à fecibus abstractum, quia
tunc vini aciditas non habet in-
quod agat sua aciditate, quare pro-
priam tincturam dissolvit & suo a-
cido combibit, nisi sint dulcia vina
generosa, & quæ non acescunt ne-
que tartarum habent.

5. Contrarium observatur in vi-
nis albis, nisi à fecibus separantur,
flaccescunt: demta enim fece non
reperit eorum acidum objectum
quod dissolvat, nempe tartarum,
quem acidum è fecibus attrahit.
Ab eo vero depuratum in pristino
statu manet, & non perditur.

6. Cachexiam æmulatur, si mu-
cilaginosum vel pendulum fit, ex-
halantibus spiritibus cum sulphure
purior, remanente phlegmate co-
pioso, crudo & lento, quo spiritus
reliqui ligantur, ut moveri non
possint ac salia solvi pro fermenta-
tione

tione maturativa, depurativa; oritur etiam cachexia ab odore caedi fracido, unde vinum etiam in vappam vertitur.

7. Huc autem non refertur, quando in superficie dolii vinum non est ejusdem saporis ac in istius medio; etenim non morbidum est, sed ab externo aere frigido intro repulsi spiritus saporum causa; sic in glaciato vino iidem centrum dolii occupant.

8. Melancholiam patitur, si in acetum migrat, subacto nempe archeo seu spiritu intrinseco, remanente vini cadavere. Acidum vini à calore excitatum superare contendit alkali, nova fit pugna, in qua tandem sal fluorem adeptus victor manet & aceti parens.

9. Sal illud, si à bombardarum sive tonitru sonitu excitatur, inæqualem motum inducit spiritibus vini dimovetque, hinc in fluorem conversum itidem in acetum transformatur.

10. Sphacelo laborat, quando frigore tangitur, quod calorem evocat vel concentrat, unde particulae, quae vino vitam largiuntur emoriuntur.

11. Idem morbus est in vino à fulmine tacto, hoc quandoque etiam post triduum è vasis non potest effluere: evenit id à sulphure, violenter evocato, in superficie in lentiginem coagulato, quae cohibet, ne vinum diffluat. Quidam adscribunt opus hoc sali tartareo, quod fulguri infit & solidare possit vinum eodem modo, quo sal Glauberi vinum vertit in glaciem.

12. Diabetem sapit, si oculi cancri per noctem infundantur. Hydrophen patiuntur & vinum & vini spiritus ab admixta lymphæ copia. Calculo fit prægnaus, si spiritus urinæ aliaq; acida junguntur.

CAPITIS II. SECT. II.

MEMBRUM I.

1. Vinum Cizense quid?
2. Vinum Cizense calescit remisse.
3. Mustum Cizense non manet

net diu dulce. Spiritus vini est dulcis & acris.
 4. Vinum Cizense humidum & frigidum. 5. Facile fit acetum. 6. Austeritas vini Cizensis unde? grandine tactæ uvæ non maturescunt nec putrescunt. 7. Vinum Cizense est crudum, præbet spiritum usualem.

I.

Idem vinum Cizense est liquor ex uvis expressus, parte volatili salina, sulphurea pauca, multa aqua & terra feculenta tartareaq; constans, hominibus utilis.

2. A sale volatili illo pauco, ut cæterum, calefacere dici potest vinum nostrum, scilicet pro quantitate particularum perpetuo mobilium invicem impingentium, ex harum motu caloris & calefaciendi est initium: Cum verò illæ deficient, remissioris est facultatis nostrum vinum; etenim vineta, ut tota nostra regio, septentrionem adspiciunt, ubi à frigore diutino calor solis infringitur, ut è strato saxoso sal fixius nec elevare, nec vitatilifare aut in uvis reverberare valeat.

3. Eadem de causa parum ful-

I 3

phu-

phuris sublimatur, quod uvarum succo mixturum; hinc vix per 3. aut 4. dies, nisi in frigido fermentatio suffocatur, musto dulcedo remanet, quia sulphuris paucitas facile cum fecibus in fundum præcipitatur, ex quibus dein sub spiritus facie renascitur cum sale volatili, adhibiti ignis tortura; quare flammam etiam concipit, acidamque dulcedinem habet, manente interim vino austero crudo, duro, à sale fixo in multa aqua soluto.

4. Aqua vinum Cizense maximam partem constituit, inde potius propter lymphæ nativas qualitates ad humidum & frigidum accedit, spiritus paucus est suspensus in liqvore, disgregatus & per omnem dimensionem corporis extensus, ea propter vires calidas nullas exerit, nisi ad ebrietatem usque potum, recte ergo refrigerare & humectare dicendum moderate assumptum; Id est à salibus fixis indolis saxæ penitus solutis & multo phlegmati sale volatili & ful-

fulphure orbo inhærentibus: proinde perpetuam in fermentationem, ob salium solutionem, accedente calore externo, nisi œnopolæ impediunt, nititur, & facile demigrat in optimum cum vinorum generosorum de principatu certans acetum.

5. Contribuit principio vini Cizensis acido & austero, quando autumnalibus temporibus (rarò enim æstas nostras videt uvas) solis à frigidioribus nebulis perpetuis omnis removetur calor, excoqvendo vinoso liqvori necessarius & pluvix tepidiores in attenuandos uvarum folliculos absunt, vel grandine uvæ petuntur, sic ab acido externo alkali internum figitur, ut neque resolvi denuo nec maturari possit. Hinc etiam est, quod hæ uvæ grandine tactæ non putrescunt.

7. Feces deponit vinum nostrum copiosas, in indicium multa cruditate abundare, particulasque habere pauciores excoctas: præbet tamen, ut dictum, spiritum inflam-

mabilem pro sulphuris præsentia: ex capite mortuo cremato tartarus eluitur, qui equidem usui medico aptus cum Francico aut Rhenano: reddit cremorem acidum, crystallos, tincturam, spiritum suum, cæteris etiam chemicorum mixtionibus & tincturis est obediens.

MEMBRUM. II.

1. Vinum Cizense est rubrum & album.
2. Rubrum unde tincturam habet?
3. est impurius.
4. à fecibus separatum colorem amittit.
5. Album vinum sæpius transfunditur in diuturnitatem. est acidius, fit mollius & pendulum.
6. Aquam admiscere permittit.

I.

DUplex vineæ nostræ reddunt vinum, & rubellum & album: quod Tramænum audit, paucissimum est & rubro jungitur. Muscatellinum, quod muscæ has uvas avidè appetant, dictum, obsonia ornat & torculari non conceditur.

2. Rubrum ex folliculis habet colorem, scilicet ex iis fermentatione

tione diuturniore, quippe aliquam-
 diu cum ipsis infusus & in dolia
 transfusus cum fecibus relinquitur
 liquor, tinctura saturatur adspe-
 ctu jucunda, salia solvuntur inti-
 mius, particulæ heterogeneæ su-
 spenduntur, ut ad modificatio-
 nem luminis rubeus appareat
 color.

3. Venditur hoc semper hornum
 suspenfa hedera, placet & arridet
 colore gustuqve, quia particulæ
 sulphureæ immixtæ aliquam dul-
 cedinem contribuunt, sed abinde
 & impurior & adstringendi poten-
 tia validior.

4. Separatum à fecibus paulo
 post colorem amittit vel à princi-
 pio interno, de quo supra relatam
 est, vel quod sulphureis dolia tæniis
 comparata sunt. Sulphur enim a-
 cidum colorem illum alkalicum,
 ex folliculis extractum, præcipitat,
 quare œnopolæ, ne rubedo pereat
 transfusione, parant alio modo
 conceptacula, vel arte succurrunt,

vel nunquam defecant venduntq;
novum.

5. Secus fit cum vino albo, à fol-
liculis separatur, transfunditur in
cados, post semestre à fecibus pe-
nitus depuratur in diuturniorem
durationem, cuius causa supra le-
gitur. Hac ratione pauciozem con-
tinet heterogeneitatem, quam ru-
bellum, sed à defervescentia salia
magis soluta eaq; sola in phlegma-
te habet, ideoqve illa aciditate ma-
gis pollet, hanc post annum & ul-
tro partim dimittit, dum salia fi-
guntur in tartaro, vel avolant vo-
latilifata, adjuvante reiterata trans-
fusione: sic molle, benignum au-
dit, à prævalentibus particulis a-
queis, globosis, non rigidis nec
lingvam ferientibus: ab inde ve-
ro illico fit pendulum, quod arte
reficitur.

6. Pro generositate ad morem
antiquorum aqua diluenda non est
hoc, sed ad austeritatem & acidita-
tem demulcendam admittit lym-
pham, idemq; rubellum, ut hujus
cru-

crudiores particulæ magis extendantur, facilioremq; per ductus urinarios acquirat exitum.

MEMBRUM III.

1. Vini boni nota. 2. Vinum unde forte? 3. Vinum Cizense non habet fortitudinem. 4. Unde virtum Cizense calorem excitat in corpore. 5. Bonum vinum à colore dicitur. 6. Vini Cizensis color. 7. Lacteus unde color? 8. Fragrantia vini quam habeat causam? 9. Vinum Cizense cur non fragrans? 10. Frigiditas vini boni nota est. Vinum Cizense frigiditatem diu non retinet. 11. Vina quæ diutina? 12. Vinum Cizense diu non durat. 13. Non meretur signaturam Cos.

I.

REcedit ergo nostrum ab optimi vini nota, de qua verius:

Si bona vina cupis, tunc quinque probantur in illis.

Fortia, formosa, fragrantia, frigida, frigida, frigida, frigida, frigida.

2. Fortitudinem suam habet vinum à spirituum seu particularum subtilium salino sulphurearum copia, quæ facile in succum & sanguinem transeunt ejusque globulos augent, absumptos restaurant,
spi-

spiritum nativum exaltant, calorem refocillant, viresque illico reficiunt & partibus robur addunt.

3. Quæ fortitudo in nostro non est, quare nec multa, quæ cætera, possunt vina, operatur effecta: absunt spiritus & particulæ mobilissimæ seu elementum primum, & quæ ab eo insunt, præterea crassioribus obvolutæ tenebris, ut etiam, nisi ventriculum robustum subeant, vix evolutæ viribus refocillandis insufficientes maneant.

4. Calor qui ab illo assumpto præprimis copioso in ventre bibentis sentitur, à peregrino fermento est, quod cum naturali stomachico luctatur, hanc luctam sequitur motus humorum, motum calorem, interdum cum sudore, raro in salutem, sæpius in oppressionem virium, morborumque causam definens.

5. Bonum vinum formosum esse debet, scilicet colore saturato, puro ad candidum inclinante flavescente, indicio fœcunditatis particularum

rum

rum subtilissimarum salino sulphu-
rearum, oculos pascente.

6. Hic color in nostro etiam exu-
lat, post defervescentiam album,
lacteum conspicitur opacum, &
multum post tempus, etiam adhi-
bita arte, vix perspicuum; facile
in pristinum reducibile, quod in
copiosa lymphā salia soluta, præci-
pitata, excrementa fermentando,
in quam actum semper propensa,
resuscitant & lacteum colorem in-
ducunt, vinaq; faciunt pendula.

7. Multa calce & saxosa fracedi-
ne imbutum esse nostrum vinum
hic color index; utrumque in po-
rulis semper hæret suspensum, un-
de ad modificationem luminis ille
exsurgit color.

8. Fragrantia vini boni consistit
in grata narium titillatione & odo-
re grato, ab exhalantium evolutio-
rum salium volatilium principio,
de quo supra facta mentio, quando
globulorum ultra scyphi superfi-
ciem saltantium in defusione cau-
sam signavi.

9. In

9. In recenti nostro, ubi volatiles quædam adhuc adsunt salis & sulphuris partes, defuso eqvidem conspiciuntur saltantes globuli, sed cum pauciores & rigidiores sint, ad gratam titillationem vel nihil faciunt, stipticitatem potius imprimunt, odorem minus gratum aut refectivum spirant, ideoque excidit vini bona nota.

10. Frigiditatis subjectum, quando in interioribus terræ cellulis reconditum, itidem est nostrum vinum, sed facile etiam in aliam qualitatem convertibile, ea propter quod sal nitri seu spiritum terræ ob mollitiem suam, qua pori subsident, non intime admittit, nec salibus tartareis adjungi conceditur locus: Hoc in Francicis secus fit, quæ longiora mora frigent, etiam tepidioribus reposita locis, in quibus etiam magnetico quodam amore illud nitrum penetrabilia subit, contra id in nostro vino à molli superficie excluditur.

11. Ætatem posteritatis nostrum
raro

raro videt. Ætas namq; hominis, ut in sanguinis spirituosi pura consistencia tranfigit tempus & ea deficiente vel crasi depravata perit; ita vina, quæ spiritibus seu particulis mobilissimis orba, facile deficiunt eorumq; bonitas emoritur: Contra ea spirituosissima fortia, in quibus salino sulphuræ partes volatiles cum fixis tartareis, non feculentis saxosis & gravibus conjunctæ, nec alterutra alteram derelinquit, nec solvuntur in potiori phlegmate, multa vident lustra.

12. Quorum ad unicum vix ascendit nostrum, quia ut apertum est, sale volatili sufficiente, seu spiritibus vinosis orbum; utpote quos in defervescentia evolando amittit, aut cum tartaro aut sulphure in feces dimittit, remanente parte aquosa, semine saxoso crudi imprægnata & in defectum semper inclinante phlegmate.

13. Exinde vinum nostrum, nec commendari voce *Cos*, vel signari particula *Est*, manet debile
 cru-

crudum, excrementitium, adstrictivum, thoraci contrarium, epati inimicum, in calculo promus condus & colicæ restaurator, obstructionum parens.

MEMBRUM IV.

1. Vinum Cizense etiam est vinum: robustis proficuum.
2. Quomodo prodest vinum Cizense, & quibus?
3. In febribus conceditur & singultu, fluxibus ventris medetur.
4. Rusticorum nectar.
5. Tumores destruit, vulnera curat. catharrorum defluxum inhibet.
6. Laus vini nostri.

I.

REcedit quidem à vini nota optima nostrum, at vinum est, habetq; principia liquoris vinosi constitutiva, licet remissiora, vices supplet etiam malvatici in defectu eius, illud non horrent adsveti, ad naturam eorum pro regione datum à Deo donum est, quippe & indigenæ ad ebrietatem usque eodem obruuntur, nec noxam sentiunt.

2. A forti ventriculo, & quibus fermentum est magis falsum, cruditatibus excrementisve incarcerati

rati spiritus particulæqve enormon-
ticæ evolvuntur, vel per liqvozem
disperſi congregantur, dum ad-
ſtringuntur interiora. Sic facultates
ſuas in eodem ſubjecto exerit
confortando vires pro natura bi-
bentis, augendo aciditate fermentum
ſtomachi appetitum excitat, coctionem
adjuvat, famem ſedat, à crudioribus
particulis, quas per fermentum excitata
coctione ventriculus revolvendo conſumit
in quibus ſuccum alibilem convertit: villis
tillatione tactis ex viſceribus facit
exire facile reſiduum. Siticuloſis
beneficio humidæ aquoſitatis ſuccurrit,
idemque moderate ſumptum nemini nocet.

3. In febribus propter alkali proficuum,
imbibit acidum ignis præternaturalis
in corde cauſam. In vomitibus felleis
ferocientem bilem præcipitat & diluit,
unde in ſingultu etiam adhiberi poteſt.

4. In fluxibus ventris apprime utile
rubellum noſtrum, propter craſſitiem
alkalicam ſaxeam, quâ

K

poten-

potenter adstringit extensos villos, intestinorum constringit aperta vasa, collinit eadem & pro facultate vires spiritusq; restaurat absumptos: remissius agit album.

5. Rusticis nectar est, ex nundinis eodem ebriosis reversi mane aptiores in operas abeunt, etiam nondum omnibus absumptis particulis narcoticis, sanguini bæotico tributis, imò hilares novum appetunt inebriandi liquorum. Etenim vel maxime aqua restingvit sitim hæc gens, vino ergo nostro quali quali calido corrigunt impressam visceribus frigiditatem; fermentum, quod nacti sunt optimum, in hisce hominibus evolvit omnes mixti partes, crudiores etiam, inq; succum & sanguinem vertit, inde sensibiliter à nostro vino confortantur, flatus etiam ex inconcocta pagana cerevisia susceptos eodem dissipant, quare huic familiæ præ aliis commodum.

6. Externe calidum tumoribus applicatum illius alkali demulcet

eo-

eorum acidum & præcipitat, unde post tumentes carnes subsident: in vulneribus ulceribusq; idem effectuat, abstergit, mundificat; Inhibet temporibus applicatum adstringendo defluxiones in oculos, os eluendo à putredine præservat, & quæ cætera operatur.

7. Vinum ergo nostrum cedit Rhenano, Gallico, Francico, Italico & fortioribus fortitudinem, fragrantiam, formam, ast non cedit omnem locum & necessitatem atque medendi operationes, quare pro nostris indigenis sufficit, expetit, sorbetur, applicatur.

CAPUT III.

SECT. I. MEMBRUM I.

1. Cerevisia à Cerere. 2. A Græcis inventa. 3. Latinis nota. 4. Ad Germanos devolutua. 5. dicitur vinum hordeaceum, jus granorum, Zythus. 4. Decoctum Thee, Coffe &c. cerevisia non est.

I.

Cerevisia, seu ipsam Deam frugibus præsidem, seu frumenta

K 2

menta

menta intelligas, à Cerere nomen est fortita, quare etiam veteribus cognita.

2. Arabibus quidam, Græcis alii primam notitiam adscribunt. Pro posteriori parte stat Athenæus: propter penuriam, dicit, vino destituti ex hordeo factum vinum bibunt. Sophocles, Æschilus, Archilochus, vocant vinum hordeaceum: Herodotus etiam vini ex hordeo mentionem facit. Hipp. l. 3. de morb. hordeum Achilleum magnum & plenum heminæ mensura ficcatum ablatis acutis spinis probe lavari, congio affuso aquæ coqui ad dimidium & exhibendum dari jubet.

3. Inter Latinos Plinius exclamat: Heu mira vitiorum solertia! Inventum est, quemadmodum etiam aqua inebriaret! fit hic potus plurimis modis, atque ita fit, ut multo etiam pejus, quam vino inebrientur homines: portentosum sanè potionis genus, quasi ad alium usum

usum natura parens humano ge-
neri fruges non dedisset.

4. Germani, refert Tacitus, An-
no Christi XCIX. nondum habue-
runt vinum, sed potum ex hordeo
& aqua coxerunt, quem dixere ce-
revisiam. Hanc Julianus ex Gal-
lia oriundam affirmat, sic enim ce-
cinit ad Germaniæ fines cum ap-
pulisset:

*Bacche, quid aut unde es? Tibi Bac-
chum juro per ipsum*

*Te minimè novi, sed Jove nosco
satum.*

*Tu hircum, is nectar olet, nimirum
Gallia Tellus.*

*Te flava ex spica vitis inops ge-
nuit.*

*Dicimus itaque te Cereatem, non
Dionysum,*

*Spicigerũ potius & Bronon, haud
Bromium.*

5. Appellatur cerevisia vinum,
quia vini odorem, saporem & facul-
tatem præprimis æmulatur, & in
vini locum successit, ejusque in
defectu inebriat vini instar: hor-
dea.

deaceum autem, quod primo tantum ex hordeo coquebatur in differentiam vini vinosi. Audit etiam jus granorum, cum forsan ab initio aqua hordei in medicamentum excogitatum atque coctum erat sine lupulo, dein verò necessitas, inventionum mater, in vini defectu coegit cum lupulo in diuturnitatem coqui. Zythus Dioscoridi est, qui & idem vocabulum extendit ad decoctionem nigellæ, quam cerevisiam vocat.

6. Verum hac ratione Turcarum coctæ Fabæ & Oryza, Persarum Coffe, Chinenfium Thee, hodie Germanorum potus ferme vernaculus, licet præter vim adstringentem, quæ Veronicæ nec deest, Chamædri aliisque nostris herbis, nihil singulare habet; quippe urinam pellit, aliaque operatur ab aqua copiose ingurgitata calida, itidem dicendæ essent cerevisiæ, cum hæc vox mixturæ ex hordeo & aqua tantum est propria.

MEM-

MEMBRUM II.

- I. Cerevisia quid? 1. Est liquor. 3. Olim hordeum, hodie & aliud frumentum cerevisiæ est materia. 4. Hordeum quale sit? Hordei, tritici & avenæ qualitates. 5. Coctio cerevisiæ ex Medicina est. 6. Polenta quomodo fiat? 7. Hordeum pro cerevisia excoquenda cur maceratur? cur in acervum congeritur? cur torreatur? cur molendinis detur? 8. Cur lupulus additur? 9. Unde cerevisia effervescit? 10. Recens cerevisia pota nocet. 11. Cerevisia fermentando clarescit.

I.

Cerevisia est liquor ex hordeo potissimum cum lupulo & aqua arte excoctus, post defervescentiam vi inebriandi pollens, hominum in potum excogitatus.

2. Liquorem esse nemo negabit, cum aqua, quæ illius potissima pars, maxime convenit, alieno continetur termino, & humectans est.

3. Hordeum antiquis primum & solitarium erat frumentum pro cerevisia conficienda, hodie vero, quod & Misniam nostram penetravit, substituunt triticum, & annorum temporibus secale avenamque.

K 4

4.Id

4. Id expetitur hordeum à lolio, quod capiti dolorem, cuti ulcera inducit, liberum, refrigerandi humectandi, & alimentandi propter virtutem frequentius in usu manet; triticum etiam nutrit, sed non æque refrigerat; avena nec nutrit, nec humectat, sed tantum refrigerat; secale nutrit, refrigerat, sed non humectat.

5. Medicina ansam dedit excogitandæ cerevisiæ, dum coquebatur aqua hordeacea, in ægrorum salutem: necessitas legem dedit eandem dare valentibus in potum ordinarium; visa hordeacea vel post alterum diem à bonitate decedere, cogitavit ars in annuam durationem conficere cerevisiam, quare frumento macerationem, germinationem, & tostionem ante coctionem assignavit, fecitque polentam.

6. Maceratur hordeum, bene maturum, non recens, quod scattet humore excessivo, in sufficienti quantitate aquæ, donec intumesce-

mescere incipit, & sufficienter est emollitum, aqua separatur, in acervum congeritur, movendo indies, ne, cohibito aere, nimium incalasciat, seu subsideat, & in gramen, ut solet in terræ visceribus, erumpat; postquam radiculæ exsurgunt, calori ignis vel solis pro rostitutione aut marcescentia exponitur, dein molendinis datur, ut aptum tandem fiat cum aqua & lupulo in cerevisiæ præbium,

7. Adhibetur maceratio, ut particulæ alkalicæ & sulphuræ seu spirituosæ oleosæ, in visciditate hordei sepultæ, & incarceratæ solvantur, invicemque agere incipiant, vel spiritus inclusi in motum concitentur. In acervum congeritur, ut ab intestino particularum motu, motor ipse expergefiat, & feminales hordei idæ se explicent, quod fit, quando radiculæ apparent; ne verò in germinationem abeant, & à mutua actione fiat jactura particularum sulphurearum, & salinarum, quæ illa lucta exhala-

re nituntur, cæterasque in grano relictas partes in gramen solvant, moderato calori datur, quo exsiccetur hordeum, & particularum motus, ob humidi solventis defectum, adeoque denegatum spatium liberum retardetur, spiritusq; ligentur. In molendinis contunditur, ut aqua citius in frumenti recessus penetrare possit, ligatos spiritus seu particulas solvere & excarcerare, vitamq; & succum frumenti sibi associare.

8. Lupulus jungitur, ut sua caliditate & ficcandi vi corrigat hordei frigiditatem, visciditatem incidat, à flatibus abalienet, ab aciditate præservet, & dulcedinem nauseabundam mitiget, scilicet dum spatia seu poros extracti subit, indeque consistentiam simul efficit, ne satis citò diffluat, contribuit, præterea particulas fermentativas.

9. Hæ sunt particulæ, quæ oleosis seu sulphureis salinis volatilibus & fixis hordei & aquæ partibus jun-
ctæ

Etæ ob diversitatem naturarum fermentare easdem invicem & movere facit, turbamq̄ve excitare in cadis.

10. Idem accidit in ventriculo, si recens sit pota cerevisia, aggravat illum & peregrinæ Zymoseos vi agitata, dum se particulæ per minima tangunt, agrestem & sylvestrem, qui in cellis sæpe spirat, eructat spiritum.

11. Fermentationis ergò terminus, anteqvam in corpus sorbetur, expectandus, cujus beneficio particulæ invicem aut sponte natura sua, aut infusis fecibus recentibus concoctæ, dum se mire exagitant, aut exagitantur invicem, diducunt & convolvunt, subtiles quaquaversum se explicant, & avolare nituntur, à crassioribus tamen detinentur, heterogeneæ subactæ separantur, crassiores in fundum secedunt, leviores spumæ per dolii foramen protroduntur, cerevisia clarescit, & modo ut vinum in maturitatem evehitur.

MEM-

MEMBRUM III.

1. Cerevisia differt ratione frumenti, unde alba & brunna. 2. pix quid conferat cerevisiæ. Cerevisiæ sapor & consistentia unde? habet differentiam cerevisia ab aquis. aqua pluvialis diuturna. Aqua papicolarum lustralis. 4. Cerevisiæ medicatæ potus in calculo.

I.

PRO diverso coquendæ cerevisiæ adhibito frumento dicitur alia, hordeacea, quæ magis refrigerat, alia triticea, quæ plus nutrit, alia avenacea, & quæ ex his inixta. Altera albescit, altera brunna est, accidit id à partibus minutis, intra liquoris poros contentis, quæ lucis radios varie mutant, multifariam refringunt aut reflectunt vel suffocant, unde obscurior, vel in superficie retinent, unde albidior color emergit.

2. Albescens vasa amat non picata, pix verò brunnae diuturnitatem conciliat, particulis suis oleosis & globulosis aqueas à motu detinet, & fermentationem, qua spiritus in exitum moventur, vappescit-

scitque cerevisia, retardat, id adjuvant quoque dolia ex quercu facta.

3. Pro sapore est diversissima, ut & consistentia; illum ex principiis suis habet inhæsis, hanc nacta à multa cocturâ, sed eorundem ratio minus habetur, quam ingredientium polentæ & lupuli: Ratione virtutis etiam differt, eamque potissimum ab aqua habet, quatenus vel sale, alumine, vitriolo, calce saxosa, aliove terræ femine est imprægnata, proinde alia abstergit, flatus generat, alia adstringit, calculum coagulat, eapropter aqua à Zythopœitis purissima expetitur, & maxime pluvialis, quæ sale & sulphure abundat, diutioris durationis causis: Hinc sacrificuli Romani eandem in aquam suam lustralem conquirunt.

4. Sunt præterea cerevisiæ medicatæ, ab infusis herbis, radicibus, floribus, feminibus, vel incoctis dictæ, quorum particule extractæ in poris aquæ suspenduntur, & virtutem

tutem tribuunt. Ex succo betulæ potus conficitur in calculo proficiuus, quem cerevisiam dicunt.

MEMBRUM IV.

1. Cerevisia inebriat & non inebriat.
2. Quomodo ebrietatem inducit?
3. Ebrietatem arcerere. Emulsio, lac, amygdala amara, coriandrum, spiritus urinosi, olera qua ratione ebrietatem arceant? Gummi lakekasi. antiqui Germani unde bellicosi? unde potatores?
5. Inter pocula consultationes. potandi honor.
6. Germani quomodo hospites excipiant? amicitia inter pocula.
7. Mulieres Germanæ bibulæ. Germani unde dicti ebriosi? Infantes potandi libidine imbuuntur apud Germanos.
8. Germani stupidi.
9. Cerevisia facit profundum somnum & homines segnes.
10. Confert lethargum & capitis morbos.
11. Ebriosi lectum ituri quid faciant? urina quomodo proluciat?

I.

Post defermentationem omnis cerevisia inebriandi vi pollet, recens verò, ut mustum solet, impotens est delirium illud operari. In hac spiritus seu particulæ mobiles rigidæ, à mollibus oleosis & terrenis racemosis detinentur, ut in ventriculo explicari non possint.

2. In

2. In depurata cerevisia à ventriculi calore explicantur illæ particulæ impetum facientes, simulq; sulphur narcoticum in caput exaltant, ubi peregrinis spiritibus & anodynis lympham nimium saturant, motum naturalem humorum turbant & ebrietatem accersunt.

3. Quam prohibere, ut potandi in prælio diutius stantes completi possint urceos, excogitarunt heluones varia prophylactica & præservativa, ex quorum genere sunt: Emulsiones, lac, quæ, quod particulæ rigidas salinas emolliunt, captivantque; amygdala amara, quæ illas præcipitando educunt per urinam, ebrietatem arcent. Coriandrum comedunt, ut vapores caput petituros discutiant: potant spiritus urinosos, ut salia ipsis jungantur ureteres petentibus, sulphur, verò præcipiterur ab acido, fermentationibus quod præbet ansam. Gummi Lakekasi monilis vice in brachio gestant filo transfixum, ut carnem tangat, atq; omnem ebrietatem

tatem pellunt, teste Horne. Olera comedunt, quæ ob alkalia acidum vini & cerevisiæ inebriativum absorbent, & ab elevatione repetunt.

4. Licebit hîc dicere, antiquos Germanos ex hoc potus genere, fuisse bellicosos, quidni inde appropriatam potandi libidinem attraxisse. In bellum erat proclivis gens, & cum vel inexpertis, ut Noacho ex vino, contigit ebrietas timorem excutiens, postmodum, ut Turcæ in maslach, facti propensiores in cerevisiam & vinum, neque horruerunt Barbaros.

5. Inter pocula de bello & pace consultabant, deliberabant, dum fingere nesciebant, quia frequenter potare, in parte comitatis & sæpe disciplinæ erat, venalisque principum gratia pretio tam infami, quod jam suo tempore Seneca detestabatur: honor aliquando ebrietati fuit, ut plurimum meri cœpisse reputabatur virtuti. Et Galen: optimus judicatus fuit, non qui sermone philosophico uti novit, sed qui

qui multos maximosq; calices ex-
ficcavit.

6. Larga adhuc hodie apud Ger-
manos hospitem benevolentia,
quum mutuis poculis inundari non
abnuunt, coeuntibus amicitiam pri-
mam fœderis loco hausta copia in-
gens cerevisia est, nulla urceorum
quies, sed perpetuum est ambula-
crum, dolium quidam optant sto-
machum esse, ne superaretur con-
tentorum copia.

7. Pertransit hoc contagium et-
iam mulierum castra, nec solos cœ-
pit mares, quare exteris uterque
sexus audit ebriosus, dum & infan-
tibus ab ubere pendentibus, ad mi-
nuendum lactis desiderium, la-
gunculas cerevisiæ plenas tradunt
in manus, ut assidua bibendi ratio
ipso usu in perpetuam voluptatem
transeat, & sollicitetur semper na-
tantium aut arentium aviditas fau-
cium.

8. Propter consuetam ebriosita-
tem stupidioris ingenii repetuntur
Germani: & quis negabit? viscidi-

L

tas

tas enim cerevisiæ ligat spiritus, lumen vitale obnubilat, à motu removeret & fluxu eos in nervos torpidos efficit.

9. Hinc multus stertor & altus somnus: multo enim post evinculantur spiritus ex carceribus suis, segnes quiescunt, præprimis vel si sequenti die, svadente consuetudine, in nova vincula ex reiterata ebrietate conjiciantur.

10. Vel si nocturnis potationibus indulgent, cerebro adversum faciunt, dein etiam cubitum euntes in proclivi corporis situ experiuntur, vesicæ cervicem pondere urinæ gravatam, oblitamque officii sui, quo copia feri in corpus redundat, & in caput deponitur, unde lethargus.

11. Consilium hisce esto potatoribus, ne lectum subeant, nisi vesicam à sero liberaverint, aliquandiu vestibus exutis aeri se exponant, cujus frigore contracta cutis musculique abdominis vellicati, urinam exprimunt.

MEM-

MEMBRUM. V.

1. Cerevisiæ verus usus. 1. Cerevisiæ effectus naturalis, antecedit vinum. 3. Ægrotis datur frigida & tepida in febribus. 4. Famem & sitim sedat. 5. Tenuis cerevisiæ laus.

I.

Invertitur autem istiusmodi verus cerevisiæ usus, quippe in potum moderatum, propter quod vinum exul septentrionalibus erat, excogitatum, & ut calorem excitet, conservet, fermentationem stomachi adjuvet, dirigat, & chylum promoveat in bonum corporis alimentum.

2. Defæcata, nempe Zymosi, bene saturata lupulo, vasculis ad justum tempus recondita, nec aere, impuro aut fœtido conspurcata, in vitæ prolationem ejusque integritatem & conservationem facit: Ventriculo non est adversa, ciborum corruptionem arcet, pituitam incidit, somnum conciliat, & robur viribus addit; Nam consumptiva non est ac vinum, homines obesos ac pulchros reddit, & cum vino

L 2

cer-

certat, demulcet dulcedine nervos, quibus Bacchus obest.

3. Quare negatur nulli etiam diverso genere ægroto cerevisia, sitientibus hæc & illa sine discrimine datur. In ardentibus febribus præsentibus coctionis notis, ventriculo robusto, frigida, ubi langvidior, tepida sufficit etiam copiosa ad satietatem. In biliosis prodest declinationis initio, in acutis sola ex cerevisia constare potest vita sine discrimine.

4. Famen sitimque extingvit, etiam cum vino mixta, vel cum pane prius in aqua emollito, in mucaginem cocto vel albumine ovi & vitello condita.

5. Tenuis præprimis nemini obest, facile exit, urinam pellit, podagræ tartarum diluit, ne in articulos subsideat, bilem evacuat, deopilat ex lupulo, & ob amaritiam album solvit, vulnera curat, temperando acidum, & pro cosmetico est in variolarum foveis.

MEM-

MEMBRUM VI.

1. Cerevisia fit morbosa. 2. polenta fracida. 3. Cerevisia ab admixtis inebriantibus rebus nociva. 4. Polenta diutius cocta cerevisiam corrumpit. 5. Ab aqua cerevisiæ qualitates. 6. Cerevisia fatua. 7. Non bene defæcata nocet. 8. Cellæ calidiores ad corruptionem cerevisiæ aptæ. 9. Acescentis cerevisiæ causæ. 10. Ex cerevisia fit acetum. 11. Cerevisia quando non sit pura? 12. Amari cerevisiæ quomodo perit? 13. Florente hordeo cur fervet? 14. Cerevisia fervens in cellis unde interimat homines? Spiritus sylvestres cerevisiæ quid? narcoticorum effectus.

I.

Iniqua est cerevisia si morbosa, vel ex polentæ præparatione, aquæ austeritate, & peregrini feminis imprægnatione, defectu lupuli & coctionis sufficientis, defæcatione & in cellis conservatione neglecta.

2. Fracedinem seu morbositatem habet polenta suam à nimia tostione, diutina infusione, fermentatione, vel mucescentia; Hinc cerevisiæ sapor empyrematicus acris vel fœtidus, indeque nociva rejectanea est cerevisia.

3. Rejicitur cocta ex lolio, steri-

L 3

lique

lique avena, vel si baccae solani, femina hyoscyami, fileris montani, coriandri, semper enim hoc non est potens adscendentes vapores discutere, sed elevare adminiculatur, item ut citius inebriet, quando salia admiscuntur, in perpetuum fitim, ut Zythopolis notum est.

4. Si polenta diutius coquitur, à mucilagine hordei concentrata, principia activa detinentur, ut, postea neque fermentescere possit cerevisia, neque clarescere, seu depurari: quare hæc, quia digestiones eam evincere non possunt, obstructions parit.

5. Aqua potissima cerevisiæ pars, nihil enim aliud videtur quam aqua hordei vel triticum lupulo coctum, bonitatis & noxæ autor maximus est, imprægnata alumine adstringit tenacius; Vitriolo nauseam parit, sale fitim, Jovis vel Saturni facta scoriis, erodit intestina, inde etiam quæ per canales plumbeos currit, mali moris est.

6. Mi-

6. Minus cocta cerevisia, & sufficienti frumento & lupulo orba, flatu generat, nihil nutrimenti præbet, putrilaginis causa est.

7. Non probè defæcata, peregrinas in ventre facit ebullitiones, fæces retardat, & urinam, parit stranguriam & colicam, defæcata, si addatur copiosa aqua, urinæ ardorem caufatur.

8. In cellis fervata calidioribus, aut calidior in dolia perfusa, particularum citiorem experitur motum, & activarum evaporationem, quam aciditas sequitur.

9. Fit etiam principiorum dissolutio internorum, quam excipit acefcentia, si dolia non sufficienter impleta vel tecta sunt, nam aer intronissus dividit illa coadunata, solvuntur in fundo feces, seu salinæ particulæ, oritur pugna cum acido, quod motus impatiens abit, salique cedit imperium, à cuius fluore acoris exortus.

10. Non autem totalem mixti introducit interitum ille acor, sed fit a-

cetum, suo etiã spiritu fœcundum, quem tortura ignis exprimit: promovet acelcentiam calor, cui si exponatur cerevisia, per eum citò moventur partes mobiles in exitum, remanentibus fixis salinis, aceti parente.

II. Cerevisia frigefacta nimis in vasa fusa, & frigidiori loco tradita, in fermentationem proclivis non est, seu depurationem, constipantur principia, & figuntur, ut nullum inire possint motum, quare nec sequitur defæcatio, manet perpetuò turbida, quòd particulae mobiles à fæcibus ligatae, carceres non frangant.

12. Amarorem temporis tractu exuit, & fit dulcis, evolutis scilicet dulcibus frumenti spiritibus, qui ab amaritie lupuli ligabantur: isti sibi relictì, facile acefcunt deinde, quia sal à motu suscepto fermentativo, rigiditate sua deprimit globulos sulphuris. Hinc est, unde dulcia etiam spiritus acres præbent Chymicis.

13. Flo-

13. Florente hordeo ex intrinseco principio nititur fermentare, accedente cum aeris, tum temporis calentis prædominio. Nullus enim hic magnetismus Digbæi accelerandus atomorum florentis hordei, quippe ex fragrantibus rosis in cellam repositis, eadem cerevisiæ ebullitio observatur.

14. Occidunt cellam subeuntes spiritus sylvestres, sic dicti, quod nulla arte edomari vel coagulari possint; nihil sunt aliud, quam aer sub forma specifica cerevisiæ subjugatus, liberalius jam exhalans, sulphure & sale volatili tinctus, vim narcoticam obtinens.

14. Narcotica autem coagulant, circulationi sanguinis frenū injiciunt, proinde & somnum conciliant, interdum perpetuum, per spiritus hos sylvestres, qui vitæ meta ultima est, & dicitur mors.

CAPIT III. SECT. II.
MEMBRUM I.

1. Cerevisia Cizensis cur consistens. 2. Hordei qualitas, cur in coctione cerevisiæ Cizensis quandoque avena & hordeum hybernum addatur? 3. Cerevisia Cizensis unde consistens? cur ætate fit tenuior? 4. Cerevisiæ Cizensis utilitas. 5. Tenues cerevisiæ non alunt. 6. Cerevisia pagana nociva.

PRO infuso Cizensi ordinario potabili, ratione ingredientis, paucior est aqua quam sufficiens, nescio an id requirit artificium aut civium in prospiciendis corporibus ad satietatem consuetudo?

2. Eligitur optimum, candidum hordeum, Hippocratis Achillæum, trimestre, polystichum, sine additamento lolii, nigellastri aut zizanii: primum aqua maceratur; dein arte in polentam conficitur; aliquando zythopœitæ hordeum hybernum & avenam miscent, ut dilutiorem & spumescentem acquirant cerevisiam.

3. II-

3. Illius consistentia crassior est, ob particulas viscidas alimentitias, in aquæ poris suspensas, quas etiam in defermentatione, quod intimius sunt junctæ, non dimittit, nisi quando ad solutionem principia tendunt & corruptionem.

4. In ventriculum susceptæ particulæ à calore & fermento stomachi excitato evolutæ, crassitiem chylo addunt alimentabilem, appetitum demulcent, adeò ut potiores in jejunium procliviores maneant, quàm in cibandi desiderium scil. sub cœnâ, somni autem tempore absumptis illis partibus nutritivis, appetitus consuetus redit in prandium.

5. Id experiuntur neutiquam, qui ex tenuiori vivunt cerevisia, ibi quippe feminales hordei ideæ in soluto potiori nimis dislocatæ, nutrire non valent, potius permeando vasa talis potus particulas in alenda corpora jam applicaturas abluit, & eo modo maciem inducit, præterea refrigerat, quod habet ex
mul-

multa aqua, & solum, quando non obstruit, laudabilis. Hæc est Numburgensis, & propter lupulum diuretica, quod negatur paganæ, quam nostri quidam cives hodie appetunt.

6. Hæc minus cocta, & cerere & lupulo orba, aquæ proxime accedit, & ventriculi calorem obtundit, flatus caufat, urinæque remoram, chylo acorem affert, & æs consumit, vult enim vino maritari.

MEMBRUM II.

1. Aqua Cizensis ut bona, bonam facit cerevisiam.
2. Sapor cerevisiæ ab hordeo & lupulo.
3. Fontes cur non congelascunt?
4. Cerevisia nostra cujuscunque fontis qualitatibus imprægnatur.

I.
Aqua Cizensium, in qua odor & sapor peregrinus exulat, ideoq; etiam bonæ notam meretur, eandem reddit cerevisiam, verum jus granorum, ex quocunq; enim fonte cocta multa frumenti virtute imbuta est, quæ aquæ poros penitus im-

implet, ut non alias quam alimentitias exferere possit vires.

2. Saporis nihil contribuit pura aqua cerevisiæ nostræ, habet omne unde linguam ferit à frumento & lupulo, cujus particulæ aquam ligant & subjugant, ut potius in dulcedinem gratamaram vergat, quare semper reiterato potu in eam feruntur incolæ.

3. Secum intestinum habet calorem aqua nostra, infensissimo etiam flante Borea in matrice nunquam gelascit, adjuvat hoc, quod perpetua scaturigine & continuo motu globulos suos exerceat, ut conjungendi non detur quies, quare etiam graviores terrenæ in motum non aptæ secedunt, & aqua in alveis civitatis excipitur depuratissima, atq; aliqualem calorem nostræ tribuit cerevisiæ.

4. Fons Haynichensis, quod habet, ut experientiâ constat, præter Nitrum, Vitriolum Martis dulce, ex terra argillacea, affert cerevisiæ nostræ mollitiem quandam, penetran-
tem

tem & deobstruentem virtutem, e-
 andemque adstringentem, ventri-
 culo coquenti gratam. Fokken-
 dorffensis aqua propter nitrum suū
 copiosiore facit cerevisiam no-
 stram duriorē & durabiliorem,
 frigidiorē, magis diureticam, &
 ob alumen seu sal nitri fixum sto-
 macho acceptam. Rasbergensis
 ut mali moris est aqua, ita penitus
 rejectanea à cerevisiæ coctura mi-
 hi est.

MEMBRUM III.

1. Cerevisia nostra cur multo imbuatur lupulo?
2. Propter lupulum nostra cerevisia prodest.
3. Lupulus præservat ab aciditate cerevisiam.
4. Feces recentis cerevisiæ depositæ in transfu-
 sione non sunt denuo miscendæ.
5. Cerevisia
 nostra non obstruit.
6. Bohemicus lupulus
 nullas habet partes pro nostro indigeno.
7. Ce-
 revisiæ nostræ calor unde?
8. Nostra cerevisia
 amat vasa picata, pix non excessiva fundatur in
 dolia. Terebinthi effectus.
9. Amarities arte
 comparatur nostræ cerevisiæ.

I.

Cerevisia nostra multo imbuta est
 lupulo, & quidem ex necessitate,
 incidendæ cum forent viscidæ par-
 ticulæ copiosæ & consistentes, ea-
 rum-

rumque frigiditas lupuli calore infrigenda.

2. Propter lupulum juvat calorem ventriculi fermentumve, sustinet particulas enormonticas, quarum ope spiritus in vinculis detenti excarcerantur & excitantur, imò si qui ad corruptionem inclinent, ab lupulo præservantur & putredo arcetur.

3. Idem lupulus in cadis nulla fracedine imbutis repositam cerevisiam, modo & aer caveatur & circa orificia probe mundentur dolia, integram amaritie sua conservat, impedit salis fluorem, acoris & defectus causam.

4. Cum illis non facio, qui antequam infundunt liquorem nostrum receptaculis suis, subsidere quidem concedunt feces, istas verò denuo in defusum miscent; Certe sal in fecibus latitans facili negotio accedente levi calore suscipere fluorem potest, & aciditatem quam proximè introducere.

5. A lupulo habet consistentior nostra cerevisia quòd non obstruit, potius attenuat tenaces particulas, ut per ureteres à proximior è ventriculo via potior pota citiorem inveniat exitum, quo amarior & magis diuretica; quare si quando assumpta nostra cerevisia moram facit urinæ, ex accidenti fit, vel prout dulces & crassiores particulae amaritiam evincunt, vel acidum cerevisiæ copulat urinæ tartarum.

6. In usu frequenti apud nos est lupulus Bohemicus, credunt cives, quia minori quantitate incoquitur jamdum extracto liquori, & sufficientem amarorem ipsi præbet, potiorem copiam nancisci cerevisiæ: falluntur, constat, nostrum indigenum nihil consumere de quanto, licet non semper quale tribuat: amarior est Bohemicus, sed quid vetat majori modio extracto jungere nostrum, cū inde nihilo secius copiosa redeat cerevisia? Præterea fraudes notæ sunt Barbarorum, & cur possessiones nostras peregrinis concredimus?

7. Di-

7. Distendendo particulas cerevisiæ id lupulus calore suo facit, lumen profundius in liquorem admittitur, oriturque color brunnus, ad nigrorem vergens, præprimis si polenta satius fuerit tosta & empyreumaticam duritiem contraxerit, à quibus diverse modificatur lumen.

8. Pix, amat enim nostra cerevisia vasa picata, amarorem auget, inde etiam prohibet, unita vi cum lupulo, ne dulces particulae evolvantur. Ista autem vitetur copiosior, quæ fermentationem excitat, ob particulas mobilissimas igneas seu sulphureas, ab his turbatus semper manet potus, capiti que & toti corpori bellum inducit. Terebinthinam quandoque miscent, & hac ratione cerevisia fit magis diuretica.

9. Matres familias quasdam radices amaras, ut longior sit amaritudo, & acor arceatur, cum lupulo coqvunt, finem etiam consequuntur, sed potantibus nocivum.

M

MEM-

MEMBRUM IV.

1. Cerevisia Cizensis alimentitia.
2. Rusticis conducibilis. quomodo inebriat? ebrietatis effectus.
3. Civibus conveniens potus, vires conservat laboriosis, auget spiritus.
4. Nostra cerevisia non facit stupidos.
5. Infantibus comoda & robur eis addit.
6. Cerevisia nunquam prohibita ut vinum.

I.

CUM nostra cerevisia proinde sit alimentitia propter particulas dulces, neutiquam tamen obstructiva, propter lupuli amarorem, ideoque nec hepatis, nec lienis, nec renibus obest, & paucis expensis in cibum & potum præsto sat conveniens est.

2. Rusticis conducit labore fatigatis, quibus illicò vires restaurat, ac si vinum sumfissent. Evinculati à calore ventriculi spiritus, si cerebrum occupant, faciunt ebrios, unde divites, fortes, robustos & colore vividos in scenam producit.

3. Civibus placidus est, moderatè sumptus, potus, ne in artibus deficiant laboriosi, facit eos sustinere

con-

continuas operas, augendo & refarciendo sangvinis dulces amissosq; globulos, rationali exinde surrogat animæ lumen, in excogitandis artibus principium igneum.

4. Injuria est, nostram cerevisiam facere stupidos, nimium tantum vertitur in vitium, & id operatur etiam vinum optimum. Genuit Ciza & sustinuit olim eruditos, facundos, bellicosos, cum nulla esset propensio in exoticum aut paganum liquorem, amabant nectar hoc Cizense, potabant nobiles antiquiores, & multis encomiis celebrabant dulce donum Cereris.

5. Mammæfuga soboles cerevisiæ semel asvesfacta, raro ad ubera redit, nauseabundum chylum paulò post negligit, addit huic citiorem accretionem, robur & quietiores noctes, quàm lac, quod levi de causa acefcit, & epilepticos insultus excitat.

6. Nec in cerevisiam leges unquam promulgatæ nostram, nec ejus usus ad ebrietatem usque pro-

hibitus, ut vini, quod oleum absumit vitale, deflagrat: Cerevisia illud restaurat, & globulos in motum tardiores cordi contribuit, unde vita in multam ætatem durat.

MEMBRUM. V.

1. Noxia quando cerevisia Cizensis? cum vino pota podagram caulat & calculum. Olim Cizenses cur podagrici & calculosi? 2. In febribus non adhibetur consistens, nec in obstructionibus, nec in difficili respiratione. 3. à fecibus non libera varios fert morbos: acida cerevisia nocet. 4. Aciditati cerevisiæ quomodo medetur? 5. Aciditas quomodo arceatur? 6. Laus cerevisiæ Cizensis.

I.

NOciva tantum est cerevisia copiosius sumpta, vel etiam cum vino sorbta, principia invicem contranitentia contrarium motum particularum causantur, viscidæ hordei à tartaro vini ligantur, eductæ ex ventriculo capiti communicatæ distendendo arterias & vellicando membranas, dolorem pariunt, obstruunt ad hepar, lienem vel renes demandatæ, saxosum enim vini alkalicum cum alkali cerevisiæ facile

le

lè coit, & arthritide articulos, ad quos propulsæ quiescunt, afficiunt. Hinc est, cum vinum Patres nostri in conviviis miscuissent, quod podagra & calculo vexabantur, & delicatiores nostram cerevisiam horrent: per se nihil habet nocivi, modo vinum inter pocula à cerevisia absit nostra.

2. Verum est in febribus, quia oleum flammæ addit, non accommoda, dilutior hinc ex præcepto sit vel aqua hordeacea, itidem in Ictero quòd bilem auget, prohibetur, in obstructionibus auctoramentum est, difficilem respirationem facit, sed id expedit intemperanter sumpta, vel corpore iisdem morbis gravato, per se sana sanis benè defecata.

3. Fecum ratione flatus generat, colicam, fluxum alvi, quem aliàs auffert, fracida quando vel acida infertur; chylum corrumpit, & toti humorum in corpore moli bellum inducit.

4. Utrumque hoc facile removetur malum, illud defecatione, hoc admixtis præcipitantibus, ut creta, cineribus calidis, aut pulveribus alkalinis, quæ sine crimine liquori tributa imbibunt aciditatem, secumque cum fecibus in fundum præcipitant.

5. Cum verò difficilius expellitur hostis, curam habent solertes cives, ne aciditas accidat cerevisiæ nostræ, observant quando ab amaritie quicquam decedit, evolutis lupuli particulis, illicò incoqvunt recentes flores, addunt feces, ut nova oriatur fermentatio, atque amari spiritus, & particulæ porulos liquoris denuò occupent, & per totum extendantur, amaroremque reconcilient. Radices, femina, aliave in conservationem cerevisiæ ab aciditate, mulierculis nota, relinquo, taceo.

6. *Dulcior inde Ceres nostro cum
Bacchide certat,
nutrit colores, corpora nostra
beat.*

Con-

Consumit vires multum potatio vi-

ni,

conficit illa suo lumine cordis o-

pus.

Accelerat vinum, sed tardat nostra

senectam.

Exulat hinc Bacchus, frumina

libo Deæ.



181
Constitutio circa nuptias
et
concordia illa suo tempore
facta
inter nuptias sub anno regni
et
inter nuptias et
inter nuptias et
inter nuptias et



407 11
11
16

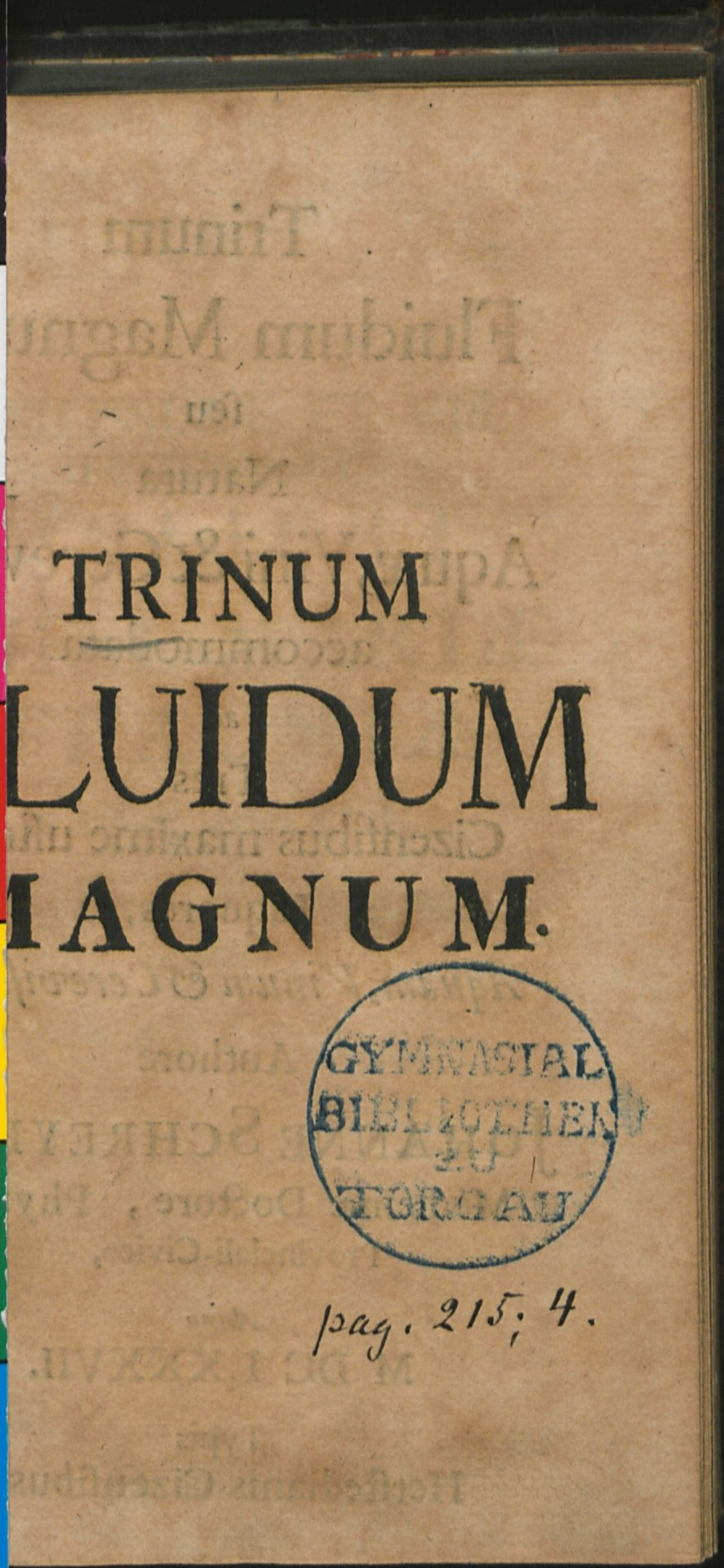
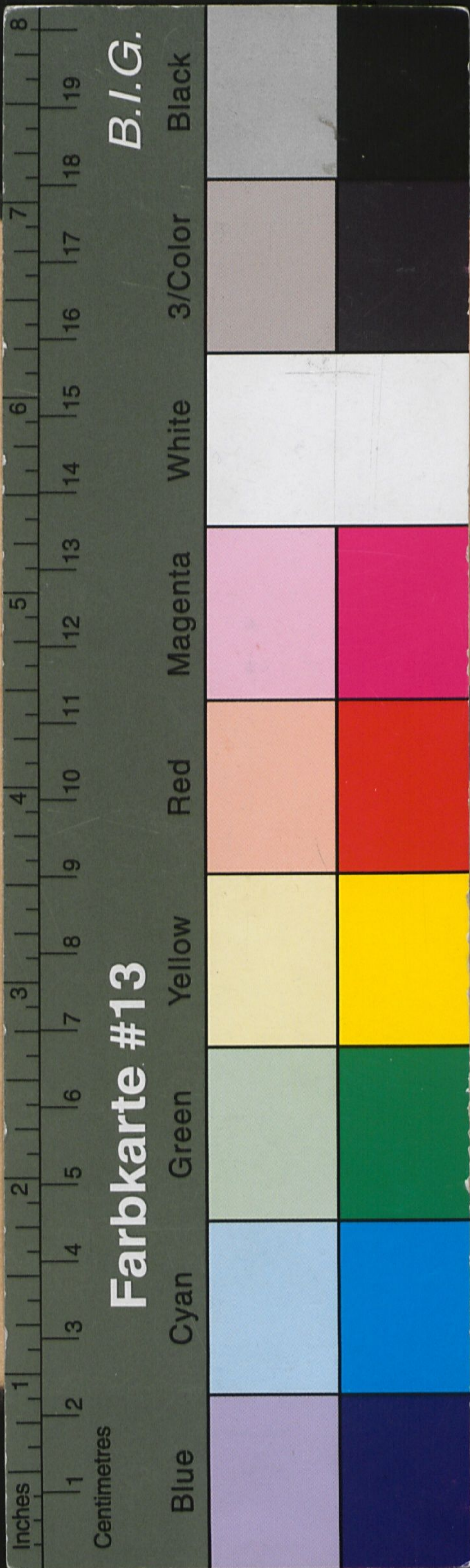
407

ULB Halle

3

006 659 381





TRINUM
LUIDUM
MAGNUM.

GYMNASIAL
BIBLIOTHEK
TORGAI

pag. 215; 4.

