

*[Faint, illegible handwritten text on the upper part of the spine]*

8  
8





EX LIBRIS  
ILLVSTRISSIMI VIRI,  
DN. DAN. LVDOLPHI,  
LIB. BAR. de DANCKELMANN,  
S. REG. MAI. BORVSS. CONSILIARII  
STATVS INTIMI, cetera,  
BIBLIOTHECÆ ACAD. FRIDERICIANÆ  
TESTAMENTO RELICTIS.



LUDOVICI

SEPTALII MEDIO-  
LANENSIS,

DE NAEVIS

*LIBER.*

EDITIO POSTREMA EMEN-  
DATOR, ET INDICVLO  
AVCTOR.



*ARGENTINAE.*

Sumptibus EBERHARDI ZETZNERI.

ANNO MDCXXIX.



Faint, illegible text, likely bleed-through from the reverse side of the page.

M  
D  
er  
ma  
m  
ma  
cit  
M  
ing  
ex  
m  
ad







NOBILI ET  
ORNATISSIMO  
VIRO.

D. JOHANNI RHO-  
DIO, DANO.

Paulus Frambottus Bibliopola Patavinus S.

**M**iraberis fortasse, meque audaciæ  
incusabis, Nobilis & ornatissime  
D. Rhodi, quòd tam exiguo ope-  
ri nominis tui decus præfigere non  
erubescam. Verùm tuam potiùs incusa hu-  
manitatem, & morum elegantiam, quæ om-  
nes, quicunq; tecum versantur, tamquam  
magnus Magnes validè attrahit & devin-  
cit. Tu enim ille es, quem singularis virtus,  
Medicinæ, & aliarum disciplinarum libero  
ingenio dignarum præstantia, linguarum  
exoticarum peritia ita commendant, ut o-  
mnibus reddant non modò amabilem, sed  
admirabilem. Varia enim peregrinatione,

A 2

&

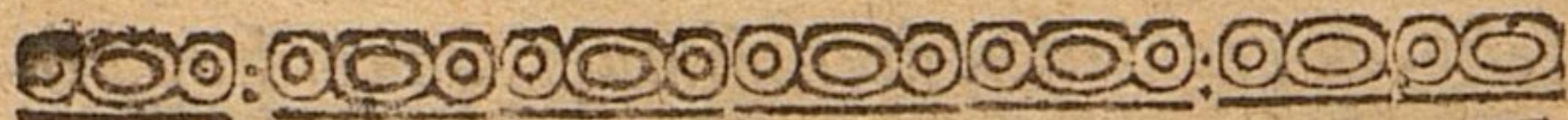


& cum celeberrimis totius Europæ viris  
conversazione & familiaritate ita ingenium  
& mores excoluisti, ut ubicunque locorum  
degas, præclaram de te excites opinionem,  
& summum tui discedentis relinquo desi-  
derium. Hinc ego quoque in tui amorem,  
& cultum jam pridem ivi non invitus: quo  
minùs id signo aliquo significarem, defuit  
occafio, certè nunquam animus. Nunc  
verò, dum opusculum de Nævvis summi vi-  
ri Ludovici Septalii, elegantius & corre-  
ctius edi curarem, non dubitavi illud nomi-  
nis tui auspicio insignire; persuadebat id  
mihi tum ipse Autor, qui tibi non tam fa-  
cie, quàm Orbi fama notus est: tum ipsa ma-  
teria, ex reconditiore Philosophia, qua tu  
plurimum delectaris, eruta illud suggere-  
bat. Suscipies ergo parvum munusculum,  
magni Autoris partum, à magno amore &  
affectu donantis oblatum, illudque ab omni  
malevolorum atrore, & nævorum maculis  
Germano tuo candore vindicabis, me verò  
solita benevolentia complecteris.

Vale.

L E.





L E C T O R I  
C U R I O S O , E T C A N -  
D I D O  
A V T O R S .




Ereor equidem, ne, si quis ad Navorum  
inspectionem vocatus accesserit, aut  
advertat velut à re vili oculos, aut  
cum tadio advertat. Quæ enim di-  
gnitas, inquiet, quæ utilitas, aut amœnitas esse  
in re deformi poterit; cum natura omnes pul-  
chrum, non sensus tantum, sed animi quoque im-  
perio usurpare appetamus? Nolim te absterreat  
composita, & efficitur in veritatem oratio: Nam  
si locum rationi feceris, etiam in Navo pulchritu-  
dinem, & sic in ipsa hac tractatione Dignita-  
tem, utilitatem, & Amœnitatem invenies. Ve-  
neris, Amorisque ille Poeta Naso, commendare  
faciem non dubitavit, in qua navum aliquem be-  
nigna Natura expressisset. Quod si ad Univerſi  
contemplationem me conferam, in Cælo stellæ, in  
terra urbes, sylvæ, montes, lacus, quid nisi navæ, &  
velut maculæ quædam sunt? ut Cicero ipse appel-  
lavit; quæ tamen omnia partim Natura, partim  
Ars ad pulchritudinem effinxit. Sed mirum pro-




fecto, & cognitione dignissimum, quo ordine per  
humanum corpus navi isti sparsi conveniant, quã  
harmonia copulentur. Si rectè consideras, velut  
indices animi, internaque imaginis esse proposi-  
tos fateare. Navos igitur explico, & quid nisi i-  
psum hominem, quem in sola facie beneficio na-  
vorum represento? Sed ut concedam, humilioris  
argumenti, & secundum tituli precium, tenuem  
scriptionem hanc esse; occupare tamen (sed non  
nisi per remissionem) me ipse tenui scriptione vo-  
lui: cum ut ingenii amœnitate quadam, & publi-  
co, ut ita dicam, ludo cives, & amicos meos re-  
crearem, quos severiore jam sapius doctrina argu-  
mento occupasse videbar: tum (liberè enim di-  
cam) ut parvo libro ostenderem, me non in re Me-  
dica solum, sed & in Philosophia, in Astronomia,  
in ceteris etiam scientiis artibusque mediocriter  
versatum. Te igitur compello, & rogo Candide  
Lector, ut, qui alias ingenium meum in graviori-  
bus expertus es, nunc libellum istum inspicias, at-  
que ames, in quo corporis animique tui imaginem  
non minùs feliciter, quàm diligenter expressam  
invenies: rogo, inquam, ut Navos hos, Nature i-  
psius notas, inspicias; sed Navos illos hominum, qui  
pallent, tument, desipiunt, fugias, atque deteste-  
ris. Ita bonus, & salvus, & absque Navosis.



i



**LUDOVICI**  
**SEPTALII MEDIO.**  
**LANENSIS,**  
**D. E. NÆVIS,**  
**LIBER.**



**V**ITAM, & conditionem mortalium  
huic uni necessitati inprimis obstri-  
ctam esse Natura voluit, ut summā  
quisque ope, & industriā seipsum pu-  
blicæ utilitati impenderet, deque inge-  
nii sui arcā publicum litterarum censum promove-  
ret: Ita enim futurum erat, ne jam inventæ paratæ-  
que à majoribus artes atque scientiæ interciderent,  
nève apud posteros inertia atque ignavia nostra ac-  
cusari posset, si ingenii aliquod monumentum pro-  
futurum sæculis ipsi reliquisset. Id verò etsi ad  
omnes omnino homines, præcipuè tamē ad eos spe-  
ctare videtur, qui bonæ naturæ, fortunæ, & institu-  
tionis dotibus faciliùs, foeliciùsque scribendi, ac do-  
cendi munus exsequuntur. Hi enim, ut Beatus ille  
Horatianus,

*Nec excitatur classico truci,*  
*Nec horret iratum mare,*

A 4

EORUM



Ludovici Septalij  
 Forumque Vitæ, & superba civium  
 Potentiorum limina.

Ita remoti ab omni tumultu bellico, à divitiarum studio, ab omni ambitu, ac invidiâ dominandi, bonas omnes artes discunt, ac docent, quibus & militem ad bella forment, & ad concordiam civem hortentur, atque de optimo vitæ genere disputantes, boni Principis prudentiam laudent, cupidinem mali castigant. Quare, cùm & ego ab ineunte ætate tranquillam hanc Musarum, & quietis viam ingressus sim; enitendum mihi pro virili censui, ut si non doctrinam, saltem investigandi desiderium, studiûmque, quo publica utilitas juvaretur, publicè probarem. Quare in hanc quoque arenam prodii, rem aliquam natura sua difficilem, scitu utilem, auditu jucundam, nulli hæctenus pertractatam, nulli percognitam, curiosè diligentèrque excussurus. Quia verò præcipuum hominis munus videtur esse, naturam hominis ipsius ante rerum omnium indagacionem perscrutari, atque cognoscere (quemadmodum divino oraculo prodiiit *Γνωθὶ σεαυτὸν*) in animum induxi, de hominis naturâ imprimis differere, atque secundum varias corporis affectiones, latentes atque occultas à Naturâ tributas animo virtutes, in conspectum proferre: Quæ scientia cùm propria nostra censeatur, ac de nobis agat, inter omnes jucundissima, ac gratissima esse mortalibus debet. Cùm verò hæc eadem, quid ad boni viri nomen consequendum agere, quid vitare debeamus, doceat; inter omnes utilissima, & maxima censenda est. Cùm denique argumentum ipsum homo sit, animalium omnium perfectissimus atq; pulcherrimus, scientia hæc quoque



que omnium perfectissima atque pulcherrima merito habetur. Itaque velut pectore hanc venustatem è Naturæ fontibus hauriamus, pro virili hanc perfectionem indagemus, utilitatem hanc capiamus, hanc denique dulcedinem delibemus.

Signorum, quibus natura nostra revelatur, scientia, à Philosophis observata, à Medicis celebrata, ab universo humano genere in precio atque admiratione semper fuit. Sapientes Indi neminem olim ad Philosophiæ studia, aut ad regnorū gubernationem admittere solebant, nisi prius exploratis corporis signis, aptum planè, dignumque tanto munere reperissent. De hac igitur nobilissimâ scientiâ, quam *Φυσιογνωσία* Græci appellant, dum disputare aggredior, in fortunam, consiliūque prudentis, ac periti nautæ mihi videor incidisse: hic enim, dum honoris honestâ quâdam cupidine obsessus, aut lucri desiderio correptus, vasta ac immensa Oceani spacia pererrat, ac fortè fortunâ à recto tramite & cursu in ignotam terram tempestate depellatur, obsequitur ventis, cedit fluctibus, & si ad terram feratur, oram, & extremam aliquam rerum faciem lustrat: Ita penitens mihi usu venisse comperio, qui immensum illud, nec ex omni parte perlustratum pelagus naturalis Philosophiæ ingressus, ut Physiognomiæ amœniorem naturam, id est, corporis nostri exteriorem faciem, & delicias lustrarem, nimium laxans ingenii mei vela, & desiderio obsequens, quasi in ignota terrarum delatus videor, in Nævorum, inquam, scientiam, quibus & facies, atque adeò universum corpus distinguitur, & animus ipse quasi in apertum producitur. At scientiam hanc partem Physiognomiæ esse, aut



huic subjectam. ex argumenti ipsius confinio comprehendendi facile potest. Cùm enim Physiognomia nihil sit aliud, quàm affectionum animi cognitio, ab universo corpore, & unaquâque parte, imprimis verò à facie sumpta; cùmque à nævis, qui per universum corpus, præcipuè verò per faciem sparsi sunt, animi affectiones colligamus: manifestum est, nævos ad Physiognomiam pertinere. Tametsi verò mirum id cuiuspiam fortassis, & quasi longinquum à finibus Naturæ atque rationis videri possit; si quis tamen attentius, severiusque rem ipsam pensitabit, non minus admiratione dignum censebit, affirmare, nævum in labris situm, hominem parasitum, & ad gulam projectum significare; quàm si in idem vitium, qui eminentibus, rotundis, tumidisque labris fuerit, inclinatum esse dicamus. Hac de re, etsi Melampus Medicus Atheniensis antiquissimus, Homero *libro xv. Odysseæ* nominatus, aliquid scripsit, qui solerti quâdam industriâ, quid nævi in quâq; corporis parte significarent, edocuit; etsi quoque inter Arabes Abenragel in eâdem arte majus quidpiam emolitus, & consecutus sit: Neuter tamen eò penetravit, ut causam aliquam, saltem verisimilem reddiderit, sed quasi meri Empirici primâ quæstione universum laborem clauserunt: quæ quidem infra veri Philosophi dignitatem posita est, quia intra angustias ejusmodi conclusa. Est enim in hac Physiognomiæ parte majus, & admirabilius quiddam, fæcundiore studio, & explicatione dignum. Quomodo scilicet, cùm per universum corpus nævi velut casu quodam sparsi sint, certum inter se ordinem, & veluti cognationem habeant: Ab illis enim, qui faciei in hærent, reliquos, qui



De Nævis Liber.

5

qui per corporis partes diffusi sunt, dependere, & velut regulâ certâ monstrari posse, experientia ipsa manifestum facit.

Res profectò mira, sed tamen certa: Nævus, qui in fronte conspicitur, comitem, & velut sodalem suum in thorace habet; sed illâ in parte, quæ collo proxima, cordis, & membrorum spiritualium regio est, universam illam partem diaphragmate cinctam, & ab imo ventre, sive abdomine distinctam comprehendens. Vnde si in mediâ fronte nævus conspicitur, majori ex parte in medio pectore, aliquando in medio dorso inter scapulas reperietur: Quanto verò à rectâ illâ, & per medium frontis demissâ lineâ in dextram, sive sinistram partem nævus discedet, tanto etiam versus alterutrum brachiorum, sive humerorum deflectet: ita ut aliquando nævus in extremâ fronte, juxta tempora constitutus, alium in humeris repræsentet: atque id ratione quâdam confiniorum, seu vicinitatis; cum aliæ, uti dicemus, partes sint, quæ humeros sibi nævorû ordine respondentes habeant. Quemadmodum verò dextra & sinistra, sic quoque superiora & inferiora pariter sibi respondent; ita quidem, ut si capillis vicinus nævus fuerit, vicinus quoque collo reperiat: si juxta nasum & superciliium, in inferiori pectoris parte impressum observemus. Nasus verò quam partem corporis referat, lippis jam & tonsoribus notum est: Quare, quem situm in naso nævus habet, eundem etiam in vase, sive pene obtinebit; videlicet dextrum, medium, aut sinistram in vase, ut in naso dextrum, medium, sinistram occupabit; extremum præputium, si in orbiculo nasi situs fuerit; radicem virgæ, & ad pubem

A 6

supe-



Ludovici Septalij

superius, & ad coelos inferius, si confinium frontis & nasi tanget. In muliere idem obtinet, eundemque, quem in naso naevus situm habebit, in labris naturæ occupabit: si verò in pinnulâ nasi consistet, ferè in superiori parte, ubi nymphæ enascuntur, invenietur. Quòd si etiam hi naevi, sive verrucæ naturales in naso sint, sed juxta spatium, quo oculi distant, reperientur itidem inter scrotum & virgam, secundum dextræ sinistræve partis situm. Si lens aut naevus aliquis in palpebrâ supra pupillam reperietur, certo certius alius in eâdem parte scrotum juxta testiculum tenebit: item si ille in superiori parte palpebræ, hic super testiculum in adversâ scroti parte erit. Si ille in palpebrâ inferiori, hic in scroti adversâ parte, versus clunes. Naevus verò, qui in supercilio supra oculum hæret, sodalem suum in humero ejusdem lateris notat; ita quidem, ut si ille supercilio extremo velut adhærens aurem respiciat, hic in clivo humeri juxta brachium retrò occupaturus sit. Si verò supercilio inferior, è regione oculi collocatus erit, confinium humeri, brachii, & pectoris habebit. Sæpiùs etiam evenire solet, frontis naevos quandoque ad illos, qui in thorace, quandoque ad illos, qui in dorso impressi sunt, referri, cum ambæ illæ partes quasi una sint, iisdemque costis circumscriptæ atque munitæ. Quæ quidem relatio cum accuratâ animadversione dextræ, mediæ, sinistri; item superioris, atque inferioris accipienda est. Si verò in genis naevus conspicitur, etiam in coxis conspicietur; ita quidem, ut quanto ille naso, tanto hic vasi, & inguini propior: quanto verò ille mandibulæ versus aurem, tanto hic natibus vicinior existat: nisi quòd interdum tamen, cum si-

gnum



gnum istiusmodi latum solummodò digitum à naso distat, etiam in ipso pudendo nævus reperiatur. Quòd si subter oculos, in cavitate supra malarum eminentiam, signum erit, nævum sub axillâ concipe, altiùs, humiliùsve, secundum situm illum, quem in facie habet; qui si altior erit, sed ipsi quasi oculo succumbens, erit quoq; nævus in ipso armi, ut ita dicā, jugo: si verò altior, sed à latere superiùs, juxta orbis oculorum (ita tamen, ne eos tangat) armi posterioris verticem occupabit. Nævi, qui juxta aurem siti ipsam quasi tangunt, comites suos in brachii spatio, quod ab humeris ad cubitū protensum est, ostendit, dextro & sinistro observato: Hinc si in ipsâ aure apparebit, securior, faciliórq; divinatio erit: si verò tres digitos ab aure absit, lateribus clunium nævus adhærebit: si verò per duos tantum digitos disjunctus, in signatâ brachii parte, sed versus dorsum reperiatur. Nævus, qui superiori labro imminet, nasumq; ferè tangit, eo in spatio, quod inter pudenda, podicemque interjectum est, socium esse indicat: sed qui ab interfinio narium pendebit, oppositum suum in perinæo, sive in futurâ medium scrotum intersecante ostendet. Contingit verò non rarò, ut cum à naso tres digitos remotus sit, non amplius partem illam dictam, sed pubem nolet (etsi hæc, ut plurimum à nævis in inferiori labro atque mento constitutis ostendi solet) atq; interdum etiam non ad pubem, sed ad genu cōtemplantem remittat: quod tanto frequentius continget, quanto signum inferius erit. Nævi, qui à Naturâ in malis picti sunt, infra labrum inferius, ipsūmq; non transcendunt, oppositos suos in abdomine repræsentant; in ipso quidē abdominis medio,



si in ipsarum genarum meditullio expressi fuerint: Quòd si tamen signum in extremo mento conspicietur, nævus in pube juxta pudenda signabitur. Nævi, qui aures tenent, lacertos respiciunt: ac si ansa auriculæ nævum geret, nævus quoque carpo, sive manui vicinus erit: si verò ex opposito summum capreolum occupabit, etiam in supremo lacerto cubito proximus existet. Quòd si in ipso meatu, seu conchâ, & interiore auris parte nævus hærebit, in volâ quoque manûs delitescet. Si in exteriori parte, eundem quoque situm in manu deprehendes.

Sed non facies dumtaxat, quæ nuda, & exposita intuitui est, neque nævi, qui in facie reperiuntur, oppositos suos in reliquis corporis partibus denotant; sed manus etiam, & brachia, quæ & ipsa oculis ex parte subjecta sunt, hanc vim possident. Quare si in brachio superiori nævus deprehendatur supra cubitum, pro explorato habe, in crure juxta genu nævum quoque reperiri: ac si in aversâ brachij parte erit, in surâ quoque esse: quòd si verò in lacerto hærebit, oppositum suum in medio crure respiciet: Si etiam prope manum, sive carpum, in collo, ut ita dicam, pedis supra talos existet. Si denique in digitis manûs, pariter quoque digiti pedum insigniti erunt. Quâ quidem ratione etiam aures ex parte tibias demonstrabunt.

Sed animadvertere oportet, regulas hæc non perpetuò veras, aut certas esse, cum res naturales, sicuti & fundamenta hujus scientiæ, interdum fallant; quæadmodum Arist. 2. de par. animalium, docet. Si enim res ipsæ naturales à veritate quandoque desciscunt, multò magis nævi, & signa hæc divinantem destituent;



tuent; neq; tantum illa, quæ coæva non sunt, & post ortum casu aliquo adnascuntur, verum & illa interdum, quæ in ipso utero materno finguntur, & à desiderio, sive malaciâ foeminarum originem habent.

Atq; hætenus quæ dixi, alij etiam ante me complexi ingenio, & expressisse scriptis videntur, sed ita succinctè, ita etiam variè, & ineptè, ut quasi frivola, imò penitus vana nævorum divinatio esset, suæ sibi scientiæ fidem, pretiumque dempserint. Mirari autem satis non possum, neminem è Veteribus illis, qui summâ cum industriâ omnia scrutati sunt, neminem etiam ex Neotericis, quibus indagandi curiositas superest, fuisse, qui causas aut rationes hujus scientiæ, si non necessarias, saltem verisimiles explicare tentaverit; cur, inquam, faciei nævi pares suos per corpus sparsos certo quodam ordine ac situ respiciant atq; demonstrent. Itaque hoc ipsum Naturæ secretum explicare aggredior, difficile, extremis difficultatum tenebris involutum, ab Antiquis non tantum neglectum, sed ne quidem nominatum. Quod dum facio, nihil mihi superbius tribuo, nec Antiquorum gloriæ quidquam detraho, non enim me opte ingenio invenisse glorior, quod non potuerunt Antiqui; sed tentasse, & quæsisse, quod de industriâ illi neglexerunt, aut tentare recusârunt. Neque tamen viribus meis ita confido, ut quidquid voluntate concipiam, studio exsequi possim; sed ut eruan, & sublevem mirandam hæc Naturæ molem & machinam, cui sustentandæ, atque firmandæ optima deinde, ac solida illa ingenia fulcrum facilius subjiciant, & Orbis, ævumq; nostrum à nobis quoque accipiat, quod admiretur.

Rerum



Rerum omnium Conditor Deus, postquam Mundi machinam creâisset, quam ob magnitudinem, & varietatem rerum, lustrare oculorum obtutu, perscrutari mentis acie difficile erat, quasi peritus Geographus, in exiguâ tabulâ, id est, ipso homine magnam, ac admirabilem illam molem describere, inò compendio quodam perfectissimè comprehendere voluit, ut quasi typus Mundi, atque adeò μικρόκοσμος *parvus Mundus* diceretur. Id autem ostendere, quâ scilicet ratione cuncta, quæ in universo continentur, in homine aut repræsentata, aut expressa sint, facilissimum mihi foret, nisi excedere dictionis, & propositi mei limites viderer. Quia tamen duas homo partes habet animam, & corpus, multique fuerunt, qui in corpore seorsim Mundi similitudinem, ipsûmque Mundum distinxerunt, non videbor longius ab instituto meo recedere, si animam ego considerem, & in eâ id ipsum faciam, quod in corpore alij fecerunt.

Principio igitur, ut à cœlestibus illis corporibus, & sphaeris æthereis, quemadmodum è certâ observatione constat, humanû corpus cùm concipitur, vim, virtutemque quandam propriam induit, quam Astrologi Iovialem, vel Saturniam dicunt, cùm aut benigno ambientis Iovis aspectu temperatus calore moderato sanguis mitiores mores producit; aut aspero & sicco Saturni radio arefacti humores, & quasi terrestres redditi, agrestes mores efficiunt: Ita quoque in animæ potentiis ipsa illa divina corpora quodammodo relucent. Luna quidem vi vegetandi, *φαιτασία*, ingenioque Mercurius, potentiâ concupiscibili Venus, vitali sol, irascibili Mars, naturali Jupiter, & in



& inter hujus species retentrice Saturnus. Voluntatem verò haud dubiè octava, & ultima sphaera representat: ut enim hæc reliquas omnes motu suo orbem; ita illa reliquas affectiones animi movet, ducit, volvit. Itaque si dispositionem stellarum istarum, item vigorem, roburque in ipso natali momento exploratum habuerimus, divinare non difficulter licebit, in quas potissimum animi affectiones quis proclivis sit. Ita tamen, ut rationi quæ tamquam Princeps regere & eminere imperio suo debet, locum suum concedamus: cum in hunc finem liberum à Deo arbitrium acceperimus, ut ratione veluti jure quodam uteremur. Similitudinem prætereà cum elementis anima habet: Cum terrâ quidem per sensus ipsos, in quâ velut per patentes aditus rerum cognitio, & veritas se ingerit; cum aquâ, ob imaginationem; cum aëre, ob rationem; cum cœlo denique, ob intellectum. Quare ut in corpore elementum alio aliud perfectius atque potentius est; ita quoque in animâ aliud dominatur & eminet, aliud obsequitur & subest. Quando verò simul cuncta ita composita, & quasi expensa sunt, ut proportione suâ naturali simul consistant; in animâ quoque omnia composita, & moderata sunt, & quasi numeris quibusdam affectus omnes in harmonicam concordiam conspirant. Hac igitur ratione homo *μικρόκοσμος* sive parvus Mundus, aut certè typus aliquis magni Mundi, tam corpore, quàm animâ dici potest.

Quia verò in fabricâ hac humanâ animi affectiones, interiorésq; corporis partes miro ordine, ac magnâ sapientiâ dispositæ conjunctæ, divisæ, sed oculorum indagatiōni subtractæ, naturam cujusque & in-

cli-



clinationem velabant atque occultabant; signa externa ista imprimere Deus voluit, quibus interna illa facies hominis, sive conditio, & ad quas potissimum affectiones tam corporis, quam animi inclinaret, posset explorari. Vnde mihi quidem videntur insigni injuriâ Deum, Naturamque afficere, qui utriusque defectum accusantes, apertum esse pectus desiderant, ad internum hominis statum dignoscendum: imperfectè enim id ipsum eo modo, nec nisi cum periculo quodam communi fieri poterat. Deus autem mercatorem repræsentare voluit; is enim, cum universas tabernâ conditas merces exponere, aut producere in pergulam non possit, ex omnibus particulam in signum promit: ita Deus, cum interna omnia subjicere oculis noluerit, signa tantum produxit, quibus affectiones internæ cognoscerentur. Quia verò signa ipsa numero excedebant, varièque per universum corpus diffusa, alibi occulta, alibi velata, & velut abscondita erant, factâ quasi signorum congerie, eam in faciem disperfit, ac velut præ foribus suspendit, ad latentia & recondita signa omnia denotanda, animique ipsius affectiones, & statum explicandum.

Sed quid his longiùs immoror? Figuram capitis videamus. Ecce rotunda est, id est, perfectissima, & ipsius Mundi quidam typus. Facies quid nisi exemplar, & pictura Dei, ut rectissimè legislator Moses explicavit? Frons verò, in quâ actiones omnes intellectûs, velut per imaginem expressæ sunt, & in quâ suprema illa animi potentia maximè actione elucescit, quid nisi supremos illos & angelicos intellectus, cœlestemque ordinem ob oculos ponit? Iam  
ipsæ



ipsæ illæ frontis lineæ sex rectæ, una triangularis, à Metoposcopis ad septem Planetas referuntur: Prima quidem ad Saturnum, secunda ad Iovem, tertia ad Martem, quarta ad Solem, quinta ad Venerem, sexta ad Lunam, triangulus denique ad Mercurium, non sine vestigio (nisi superstitiosa sit ist hæc curiositas) characterum sive notarum, quibus Planetæ figurantur.

Sed si propiùs Naturam ipsam consulentes, opinionum nebulas relinquamus, an non septem faciei aperturæ, per quas rerum species admittunt ad se sensus, & proprias obeunt operationes, septem Planetis aptè comparantur? Solem ecce, Lunamque Cœli oculos vocamus: sic licebit oculos, Solem, Lunamque hominis appellare. Iam os, in quo prima venustas faciei consistit, Venerem repræsentat; Iovem & Mercurium nares, cum nasus ipse pro Iovis sceptro, & Mercurij caduceo sit; Saturnum verò, & Martem aures, ob similitudinem siccitatis. Nævi denique per faciem sparsi, sidera reliqua, sive stellas octavæ sphæræ.

Sed ut ad plagas elementares descendamus: Oculi & visus, ut Platonis, & Galeni dogma locum habeat, ignem referunt. Odoratum verò idem Galenus, *libro 7. de Decretis Hippocratis, & Platonis*, existimavit aëreum esse; organum etiam odoratûs vaporosum esse, & in qualitate aëreâ consistere. Gustus, docente Galeno *lib. 1. de causis Symptomatum*, cum instrumentum humidissimum omnium habeat, atque in qualitate humidâ consistat, aquæ potest comparari. Aures denique totæ cartilaginosa, ac penè exangues, terræ naturam & similitudinem ostendunt.

Vt



Vt autem composita ipsa consideremus, eorum insignis in capite, & præcipuè in facie typus relucet. Nam quod attinet ad mixta imperfecta, oculorum illæ caligines, & veluti fumi, quibus suffusiones producuntur, & prælagiri solent, aeris nebulas, caliginèsq; repræsentant: perfectæ suffusiones (vulgus Medicorum Cataractas nominat) & ὑποχόματα, nubes densatas, & quasi gravidas commonstrant. Tonitrua & terræmotus, ad sternutamenta & tuſim: Pluviæ, nives, grandines, ad lachrymas: Tempestates, ad reliqua spissiora capitis excrementa: Irides, ad genarum colores, qui variis ab animâ modis proficiſcuntur, referri poſſunt. Iam verò mixta perfectæ, ex absolutiſſimâ totius vultûs formatione, nonne in cuiusque vel ſomniantis oculos incurrunt? Res fanè animatæ in vultu ipſius Naturæ agitationibus innotescunt: Vegetatiuæ quidem, dum faciem alterari facillimè, augeri, imminui, quotidie deprehendimus, neque per aliud instrumentum cibus, & potionibus recipiendis, & præparandis, quàm per os, & dentes, aditus aperitur. Vbi porrò intimi, & extimi ſenſûs, niſi in capite, atque vultu, ſedem eſſe videmus? Animam verò indagatricem rerum, illàmque eximiam intellectûs facultatem, quæ ὁνομασται à Græcis appellatur, nonne docui in frontis ductibus, atque anteriori cerebri parte actionibus maximè eluceſcere, & lineamentis tamquam in tabulâ videri expreſſam? Quare nihil poteſt eſſe exploratius, quàm humani capitis, & maximè vultûs ornamentum, à ſummo illo rerum Auctore Deo, tamquam operis huius ſingulare exemplar, aut potiùs Archetypi illius, ac perfectiſſimi operis totius Mundi quodamodò forma-



matum fuisse signum, & adumbratam imaginem: Non enim totius Orbis vastitas in hunc exiguum quasi gyrum compelli poterat, neq; rerum omnium distinctionem hominis limitata structura, ac brevitās capiebat.

Hac igitur de causā ita partes faciei Deus disposuit, & cum universo corpore comparavit, ut à nevīs faciei ad alios corporis, velut à compendio sive indice ad totius voluminis contextum, certissimā divinatione duceremur. Ego verò ex hac admirabili totius oris dispositione, & cum reliquis corporis partibus conformitate, quā Græci ἀναλογίαν dicunt, exsolvam, ut opinor, naturalium causarum cæcos & latentes nodos, ac positam in medio difficultatem clarissimè expediam: quo scilicet pacto fieri possit, ut non solum innatas animi affectiones, verum etiam adhaerentes corpori notas, & integumento vestium coopertas denudemus. Quod quidem negotium perarduum est, à nemine, quod sciam, hucusq; tentatum, quā nimirum ratione certis è partibus, & faciei maculis, secretas, abditasque corporis labeculas colligere possimus.

Sed ἀναλογίαν, sive conspirationem, ut ita dicam, partium, bifariam solemus attendere: aut quantitatem, sive mensuram, aut substantiæ qualitatem, seu conditionem. Ex utrāq; naturales causas eruere, atque in commune proferre constitui; alteramq; usurpato Proportionis nomine, alteram Similitudinis appellatione, ob majorem claritatem affecturus: ut si, exempli gratia, dicam: Nates eādē analogiā cum reliquā corporis magnitudine mensurari, quā genæ cum ceterā vultūs parte conferuntur; isthæ  
 quæ.



quantitatis, sive mensuræ proportio erit: Sed si eorū xas, aut nates cum genis aliquo modo ostendam comparari, cum sint torosæ corporis partes, cum binæ, cum eundē quasi situm obtineant; hoc ego similitudinis nomine pronuntiabo. Quibus si causas ex Astronomicis fontibus derivatas adjungam, equidem existimo tertiam me analogiæ conditionem daturum, lucemque aliquam difficili huic doctrinæ allaturum. Monitum tamen curiosum Lectorem volo, analogias ternas hæc simul in partibus omnibus faciei, & in partibus omnibus corporis pariter reperiri rarò posse; sed cum reperiētur, tradita in principio norma nunquam iudicium tuum frustrabitur, nunquam navorum divinationem infringet. In quibusdam verò binæ tantum, aut proportio cum similitudine, aut proportio cum analogiâ Astronomicâ conjuncta reperietur; & tunc etiam ut plurimum ratio navorū constabit. Deniq; sola cum similitudine proportio invenietur; & tunc non rarò lubricâ suspitione divinatio laborabit. Sed nunc tres illas partes explicare eo ordine, quo proposui, aggredior.

Ac primò quidem, ut distinctè à me sub oculos ponatur proportio, quâ faciei partes ad reliquum corpus referuntur, necesse est paucis, quæ faciei partes proportionem inter se habeant, & qualem, perstringere: deinde, quomodo proportionem corporis inter se conveniant, declarare, ut tandem aliquando scopum meæ dissertationis intento digito significem, & quâ maximè ratione vultus partes cū partibus corporis consentiant, innotescat. Itaque ut à facie exordiar, non est ignorandum, ternas hanc habere dimensionem

fio.



siones, quibus ad rectissimam mensuram revocari potest; nimirum longitudinem, latitudinem, profunditatem. Etsi verò communiter longitudo spectetur, censeo tamen, nec latitudinem omnino, nec crassitiam prætermittendam esse. Ut autem hanc longitudinem rectâ ac æquâ normâ distinguamus, res videtur exigere, ut minimum illud mensuræ punctum indagemus, quo cæteræ deinceps particulae faciei apertè dignoscantur, inter se mensurentur, & denique subductis calculis summa totius vultûs ratio ducatur. Lacunula igitur, quâ labrum superius duas in partes æquales, eminentem & cavam, dividitur; aut etiam alterutrum narium spatium, quod mediæ lacunæ pari dimensione respondet, totius faciei minima erit, sed peræqua dimensio: aucta verò, sive multiplicata, plenam regulam, ac normam certissimâ ratione extendet: Duplicata enim spatium, quod à naso ad labrum est, absolutè complere solet: Quadruplicata aliarum plurium partium mensurâ constituet, longitudinem scilicet oris, & oculorum, spatium, quod ab inferno labio ad menti terminum extenditur. Iam verò nasi, & aurium longitudo, illiusque maximus ambitus, item spatium à naso sursum ad confinium capillorum, seu frontis altitudo, & deorsum ad mentum, pari mensurâ constant; atque sesquialterâ proportionem ad prædictas quatuor particulas se habent, id est, sex mensuras minimas exæquant. Oris, auriumque ambitus, pariter spatium ab unius oculi extremo ad alterius productum, duplicatâ proportionem proximè nominatas hæc respicit, atque duodecim minimas mensuras explet. Universe autem faciei longitudo, frontisque circuitus,

ORIS



oris ambitum sesquialterâ proportione superat, atque octodecim minimas mensuras complectitur. Spatium capillorum, ab extremâ fronte ad primam postremi colli vertebram, item spatium à mento ad verticem capitis productum, longitudinem faciei sesquialterâ proportionerefert, ac vigintiquatuor mensuras minimas comprehendit.

Quid pluribus me extendo? Admirabilem hanc potius partium symmetriam, & numerorum proportionem, & rerum concentum atque harmoniam mirari subit. Videre, si diligentius mentis oculos adverteris, in faciei fabricâ liceat tot numerorum species à Pythagoricis animadversas: numeros pares, impares, pariter pares, pariter impares, impariter pares: Ex his verò primos, & incompositos, secundos compositos, perfectos imperfectos, æquales, inæquales; omnesque proportionem, tam Arithmeticas, quàm Geometricas, atque adeò Harmonicas. Deprehendas proportionem duplam, sesquialteram, sesquitertiam. Cognoscas Harmoniam diatessaron, diapente, diapa-  
 son. Quæ omnia nimis longum esset, velut intento digito demonstrare, cum ex iis etiam, quæ dixi, clara & manifesta videantur. Quid verò, si amplius addam, in facie figuras omnes Geometricas, tam circulares, quàm rectas expressas videri? Mira profectò, atque planè stupore digna constitutio hæc faciei est: Quin digna potius, quæ universi hominis, imò universi Mundi perfectum, absolutumque quendam typum repræsentet. Repræsentare autem non poterat, nisi proportionem hæc omnes complecteretur. Etenim si totum corpus harmoniâ istâ compositum est



est, omnesque ejus partes easdem proportionibus habent, necessarium erat, unam aliquam in partem constituere, quæ velut typus, ac regula reliquas omnes exactè, & veluti ad lineam mensuraret. Vnde similis omnino operi universo typus esse debebat, & ab eo reliqui corporis signa, quasi cognatione quâdam paria significari.

Quia verò summus ille rerum Plastes vel ob materiæ seu exuberantiam, sive etiam defectum, vel ob agentis operationes, sive vehementes nimium, sive remissas, sæpiùs formam laborare faciem animadvertibat, difficilèmq; hac de causâ divinationem, aut omnino falsam esse; regulam, ac certam quandam normam expositam oculis dare in corpore voluit, quâ & facies, & faciei omnes partes certo certius, an veræ ac naturales essent, explorari possent. Hæc autem manus est, cui magnam ex parte mortales immortalitatem debent. Manu enim & hostes debellantur, & vita defenditur, sphæræ, & novi velut cœli conduntur, urbes, domus, naves construuntur; manu vestes texuntur, omnia imitatione nature pinguntur, figuræ cœlantur, statuarum sculpuntur, picturæ adumbrantur, & denique leges, historiæ, libri scribuntur. Manus igitur veluti totius corporis munus, faciei mensura est. Tanta enim faciei naturalis longitudo cœnseri debet, quanta à carpo ad extremitatem digiti impudici continetur, quæ quidem ratio in paucissimis hominum fallit: imò verò cum faciei omnes partes proportionibus certam mensurentur, ipsæ quoque partes manûs inter se, & cum reliquis membris dimensionem non fallacem habent. Ac primò quidem indicis longitudo ab extremo unguis ad cer-



tium articulum ab exteriori parte extensa, justam totius manus dimidiatam magnitudinem docet: semperque æqualis reliquo spatio, quod ad carpum usque procedit, invenitur. Intrinsicus verò id ipsum digitus impudicus demonstrat, quem si ab extremitate ad radicem usque trans monticulum mensuraveris, tantum inveneris spatii, quantum inde ad carpum reliqua manus tenet. Ungues ipsi singulorum digitorum longitudinem tantam habent, quantum est spatium à radice unguis ad primum articulum definitam. Digiti crassioris ambitus ejusdem longitudini certâ mensurâ respondet.

Aliæ multæ adferri in medium proportiones possent, quibus manus partes inter se mensurantur, nisi nimium prolixus videri possim, & illæ ipsæ facili videantur negotio deprehēdi posse ex symmetriâ, sive similitudine, quâ partes inter se manus, & faciei conveniunt. Quare ut huc sermonis nostri operâ transferre possim, universam faciem è manu, velut è tabulâ, accuratè constituam. Tanta est enim longitudo faciei, ac frontis ambitus, quanta est longitudo manus. Spatium, quod à radice capillorum per frontem ad orbiculum nasi extenditur, medio digito; reliquum ad menti extremum reliquâ manu exactissimè mensuramus. Frontis prætereâ altitudinem refert pars palmæ vicina, quæ prima & maxima indicis est: Secunda verò, simulq; juncta tertia in extremitate unguis finiens, ab illo spatio, quod à supercilio ad nasi orbiculum decurrit, numquam discrepasse observatum est. Prima tamen, & major digiti mediæ pars æqualis omnino illi spatio invenitur, quod à naso ad mentum extremum porrectum est: secunda  
verò



verò mentum ipsum mensurat : at annularis digitus  
pars major tractum illū justā mensurā exæquat, qui  
se à mento ad inferius labrum usque insinuat. Ter-  
tia verò medij digiti pars ungui conjuncta, totam su-  
perioris labri lacunam, sive philtrum, à narium in-  
terstitio ad superius labrum deductum; æquè men-  
surat. Similiter in medio digito, sive impudico, tan-  
ta primi internodij versus manum est longitudo,  
quanta oris, si labri arcum filo commensuraveris; si  
enim rectā in vacuis oris longitudinem mensurare-  
mus, digiti pars illa excederet. Quin eadem pars  
frontis altitudinem etiam ostendet. Ipsa palma ma-  
nūs in longitudinem latitudinēque mensurare ma-  
lam solet. Atque in hunc modum manu, tamquam  
perfectā mēsurā uti possumus, quā faciei dispositio-  
nem exploremus; ut facie tandē reliquas totius cor-  
poris partes sine errore, secundum proportionēs à  
Naturā constitutas distinguamus. **L** verò ut com-  
modè fieri possit, planè necessum est, universum cor-  
pus ad symmetriam revocare. Neque molestus  
hac operā ulli meritò videri debeo, cū in hanc  
quisque curam incumbere toto studio deberet, ut se  
ipsum ante reliquarum rerum contemplationem co-  
gnosceret; quare justā reprehensione digni sunt illi,  
qui nullam cū teneant suorum corporum ratio-  
nem atque notitiam, in terrestrium tractuum inve-  
stigatione, & maris immensitate pernoscendā, atque  
adeò in vastissimis totius cæli spatiis circumscriben-  
dis totā cogitatione desudant. Quemadmodum &  
illi aut ambitiosè nimis, aut nimis curiosè facere vi-  
dentur, qui rei domesticæ curis animo & cogitatio-  
ne exclusis, ad civiles administrationes, & rerum  
publi-



publicarum gubernacula totis viribus feruntur.

Quare ut tandem aliquando manus ad institutum opus admoveam; Dico, Naturam summâ providentiâ, summôque studio corporis molem erexisse, facie in fastigio constitutâ, in quâ velut in speculo totus homo reluceret, & facilius in contuentium oculos incurreret, imaginésq; affectionum animi repræsentaret. Corporis igitur veluti principium facies est, à quâ reliquæ totius corporis proportionés, sicuti à monade numeri, & à puncto lineæ dependent. Quare vulgatum statuo corporum longitudinem, siquidem hujusce regionis homines spectemus, novenâ totius vultûs longitudine constare potissimum. Non enim inficias ibo, inveniri posse, qui majori portum, aut minori contractum mensurâ corpus habeant: cum nonnulli corporis proceritate spatium faciei decies expleant; aliorum longitudo octies dumtaxat; nonnunquam, sed perrarò, septies faciem contineant. Grandiores verò faciem decies repetitam corpore reddunt; minores vix septimum spatium, rariùs octavum excedunt. Verum tamen est, ista Naturæ incrementa, & decrementa in cujusque ætatis gradu quàm rarissimè deprehendi. Sed vix unquam brevitatis corporis tam angustâ periodo concluditur, ut septenâ vultûs mensurâ non describatur, cum peccare tam indigesto partu Natura non possit, corpus autem humanum rebus omnibus absolutum magnâ industriâ, ac harmoniâ architectetur. Grandiores verò in majori numero reperiuntur, qui integrâ mensurâ communem illam proceritatem superant. Sed illi quidem felicioribus astris nati, proportionè perfectissimi sunt; ut hac quidem

de



de causâ Aristoteles, ille optimus Naturæ interpres, pulchritudinem, majestatemque corporis magnitudine commensurare soleat. Itaque operæ precium me facturum arbitror, si utriusque hujus magnitudinis, illius, inquam, quæ noveno vultûs spatio absolvitur, pluriûmque est; & illius, quæ hanc magnitudinem excedit, quæque per paucorum hominum est, proprias mensuras indagare incipiam, ac ostendere, quomodo utræque istæ magnitudines à capite ad calcem in novem, ac decem æquales, justasque partes distinctæ sint.

Quod ad priorem attinet, sciendum est, in facie rectè, naturalique proportionem formatâ (quemadmodum explicui) tria æqualia inter se spatia reperiri. Primum frontis est, à confinio capillorum ad nasi principium super cilia deductum; alterum nasi cum interstitio superciliorum; tertium à naso ad mentem extremum porrectum. Primum sapientiæ domicilium nonnulli veterum Philosophorum dixerunt: Secundum ad Pulchritudinem retulerunt: Tertium bonitatis ædem interpretati sunt. Tria igitur hæc spatia, sive mensuræ faciei sæpiùs sumptæ, certâ, ac exploratâ quâdam regulâ docent, perfectam, absolutamque corporis longitudinem novies faciem totam explere. Prima autem mensura facies ipsa est: Secunda, spatium à gulâ ad pectoris extremum, unde ensiformis dicta cartilago exoritur: Tertia, quæ hinc ad umbilicum: Quarta, ab umbilico trans inguina ad principium coxarum: Quinta & Sexta, inde ad genua: Septima & Octava, inde ad talos porrigitur: Nona, ex tribus diversis particulis constituitur. Quæ quidem pares inter se, & cum tribus



illis, quas in facie descripsi, & exactissimè conveniunt: Quarum prima arcus ille est, qui à confinio capillorum, & frontis, ad verticem usq; capitis extenditur: Secunda, subjectum faciei spatium est gula, quæ ab extremo mento ad pectoris usque furculam pertingit: Tertia pars illa, quæ à talo ad plantam usque pedis descendit. Videre igitur quàm sæpissimè communiterque licet, in plerisque mortaliis, ac præsertim iis, qui compressa, & quasi compacta membra habent, figuram esse quodammodo quadratam; quam certè perfectam, & æquilateram in primâ hominis formatione affectâsse mater Natura, atque adeò expressisse videtur, centrum in inguine constituens, hominèmq; æquè largum, ac longum effingens. Novem enim illæ partes, quibus universi corporis longitudo distinguitur, pariter in Brachiis extensis cum thorace reperiuntur. Id verò quâ ratione fiat, quantum possum, breviter perstringo. Si enim, sive ab humeris forinsecus per cubitum ad primam digitorum juncturam, sive ab axillis intrinsecus ad palmæ, & digitorum confinium descendamus, justo calculo ter faciei longitudinem explebimus. Spatium verò digitorum utriusque manus semel faciem continebit: Ita quidem, ut brachia ambo, manúsq; simul longitudine suâ septies faciem reddant. Iam verò latitudo corporis, quæ ab uno humero ad alterum sumitur, tanta est, quanta facies ipsa bis sumpta; ut hac quidem ratione brachia extensa justum illud spatium conficiant, quod à vertice capitis ad plantam usque pedis Natura descripsit.

Reliquum nunc est, ut quâ ratione in alterâ illâ  
lon.



longitudine magis procerâ magisque perfectâ, quæ per paucorum hominum est, decem particulares mensuræ reperiantur, tradam: Quare nunc novæ mensuræ hominem subjiciamus. Prima illa decem partium à vertice capitis ad extremum narium describitur. Secunda à naribus ad principium pectoris: Tertia hinc ad extremum thoracem rectâ lineâ, ubi furculam infernam dicimus: Quarta ad umbilicum pertingit: Quinta deinde ad inguen, ubi centrum, mediumque corporis locari solet. Reliquæ quinque partes per coxas, & crura deinceps justis spatiis comprehensæ & descriptæ sunt. Verùm enim verò non solum faciem, quemadmodum jam fusè demonstravi, sed illud quoque spatium, quod à cubito ad extremum medii digiti percurrit, totius corporis justa & exacta mensura esse potest. Sed ne extra fines propositi mei dicendi occasiones persequar, delicias hæc curiosas seponens, id quod agere potissimum institueram, quodque fundamentum doctrinæ hujus censei potest, facili & claro verborum contextu absolvam; quam scilicet proportionem cum totius corporis partibus partes faciei, quàmque similitudinem proportionum inter se quoque habeant, ut hinc de navis, quasi explorato, robustoque argumento judicemus.

Itaque quemadmodum tres æquales in facie partes distinximus; ita quoque docuimus, reliquum corpus tres æquales inter se divisiones admittere, illam nimirum medii corporis, illam femoris, & tertiam à fine coxarum ad pedes usque. Atqui hanc ipsam trium partium divisionem in medio corpore notare iterum licet: spatiumque, quod à pube ad um-



bilicum; deinde quod hinc ad mamillas; postea quod inde ad colli principiū extenditur, æquali portione contineri. Spatiū prætereà, quod inter mamillas, velut terminos quosdam intercluditur, frontis circumferentiā mensuratur: Frons verò in longitudinē triplicata dorsum exactā dimensione æquat. Quemadmodum etiam faciei spatium novies, sive etiam decies sumptum, totius corporis proceritatem: ita quoque frontis altitudo novies, deciesve accepta, longitudinem dorsi absolvit. Supercilii semicirculus duplicatus scapularum rotunditatem comprehendit: pari omnino ratione, quā circulus per concavitatem oculum ambiens, peripheriam axillarum describit. Quare si proportionem istā partium faciei, nec non similitudines proportionum, quibus inter se partes faciei, corporisque universi conveniunt, admittendæ; inficias nemo ibit, quin aliquā ex parte ratio, quā navi faciei cum reliquis per corpus dispersis consentiant, constet: Sicuti enim facies totius corporis, ita partes faciei partium corporis quasi figuræ quædam, & typi sunt. Cùm igitur, ut principio proposuimus, frons pectus, supercilia humeros, eorum cavitas axillas, aures brachia, mentū pubem, malæ coxendices, os in viris quidem anum, in foeminis etiā partes verecundas representet; mirū nullo modo videri debet, cur navi quibus Natura velut signis quibusdam partes illas corporis obsignavit, affinitatem & relationem inter se habeant. Quoniam igitur frons pectus, aliæ alias partes respiciant ac referant, navi quoque in fronte navium in pectore, navi in aliis partibus faciei navi itidem in aliis corporis partibus indicabit.

Sed



Sed ut exactiùs amœnissimam hanc doctrinam explicem, operæ precium me facturum arbitror, si similitudines ipsas, quibus faciei partes cum partibus corporis comparantur, quàm diligentissimè excutiam, quâ tandem viâ ad lucem aliquam facilioris rationis per difficillimam hanc doctrinâ possit perveniri. Nolim tamen quisquam similitudinum harum nimis diligens, aut accuratus inquisitor sit, néve existimet, tam exactam regulam in partibus partium esse, quàm in illis faciei primis, quæ cum universo conferuntur, ostendi reperiri. Cùm enim facies reliquorum membrorum, velut mercium quarundam conductarum signum, typus, velut index sit, necessarium non fuit, eâdem penitus distinctione faciem corpûsque signari; ut nec eodẽ, quo in tabernâ merces ordine dispositæ sunt, foris signa collocantur. præsertim cùm tam exiguus locus, tam ingens, & figuris ad eò diversis constitutum opus planè ac exactè non recipiat. Quare ad hanc considerationem, si non perfectissima, certè adumbrata aliqua similitudo suffecerit, quæ indicare etiam id, quod non indicat, & contemplantis desiderium abundè explere poterit. Sed nunc, ut missa verba faciam, rem ipsam, & exemplum exhibeo.

Frontem quisquis inspicit, eam situ eminentem invenerit, parte mediâ planam, lateribus circula-rem, supernè lineâ, quæ in triangulari figurâ terminatur. divisam, transversim vario linearum concursu velut aratam; habere dextrum, habere sinistrum, habere promontoria. Ecce universam hanc posituram illâ parte corporis, quæ gulæ subest, nō obscurè expressam habes, quam quidem partem, etsi secun-



dum rationem sitûs ventrem medium Medici appellânt, quia inter caput ventremque inferiorem posita est: Hippocrates tamen, verus Philosophiæ pater, 7. *Aphorif.* ventrem superiorem nominavit. A Græcis *θώραξ* dicitur, fortassis ἀπὸ τῆς θορῶ, id est, *salto*, quia in hac parte sedes cordis, ejusque continuus motus est: vel ut Stoici arbitrantur, *παρὰ τὸ θεῖον ὄρεῖν*, quia mentem, animi nostri partem divinam continent. Thorax igitur egregiè undique finitus, & limitatus est, à jugulo ad xiphoidem cartilaginem, & diaphragma extensus, ita ut à claviculâ pars superior initiû capiat, in diaphragmate finem; pars autem anterior osse sterno, posterior vertebris dorsi, dextra & sinistra duodecim costis tamquam limitibus circumscripta est. Formâ autem pulcherrimâ inter partes corporis excellit. Deinde capacissima est, fortissima, aliquantum protuberans, & quasi per arcum extensa. Quæ omnia pariter in fronte reperiuntur, cùm & hæc capax, fortis, protuberans, extensa cernatur; ut propè dubites, in fronte thoracem, an in thorace frontem dicas figuratam: Nam cum triangulo frontis, os sternum, xiphoidemque; cum lineis frontis, costas pectoris; cum duobus promontoriis frontis, duo mamillarum tubera rectè comparaveris. Non mirum igitur, si nævus quispiam in fronte constitutus, alium sive in pectore, sive in dorso affinem, relativum positionis quodam ordine repræsentet. Iam verò si ad supercilia te convertis, horum eminentiam quò rectiùs, quàm ad eminentissimas totius corporis partes, humeros, inquam, referas? qui simili planè modo pectori dorsoque vicini & annexi sunt, sicuti fronti supercilia junguntur. Vnde si in hoc tractu

ctu



Et si faciei nævum aliquem notaveris, sine ullâ dubitatione nævum pariter in humeris, dextrum aut lævum, pro variâ illius in facie positione, facillimè colliges. Imò verò ( ut hinc admiranda Naturæ diligentia manifesta evadat ) si in supercilio nævus aurem respiciet, similiter in humeris ( quemadmodū antea ostendi ) partē versus dorsum declinantē possidebit.

Ad malas transeo, earūque naturam, & situm considero, ut sub comparisonem facilius mittam. Ad certè, quod ad naturam attinet, carneæ succique plenæ sunt, quantum ulla alia faciei pars: quod verò ad situm, inter frontem mentūque positæ sunt. Definitio enim malas partes illas, quæ ab ore sursum eminentiores procurrunt. Cui igitur parti sine Naturæ ullo damno malas opponemus? Coxis; hæ enim multâ carne vestitæ, succo & sanguine irrigatæ sunt, intèrque ventrem superiorem, & tibias medium locum occupant; paritèrque ut tertiam faciei partem malæ, ita totius corporis tertiam tenent. Itaque si malis Natura nævum impresserit, coxis quoque impressum puta: ita tamen, ut si in partibus naso vicinis appareat, adhærere partibus Naturæ loco vicinis, sive anterioribus, sive posterioribus intelligatur. Quo quidē confinio sit interdum, ut cum proximus naso constitutus sit, ipsa quoque verenda contingat, ut jam in principio adnotavimus; Sed si prope maxillam, locum suum in natibus habebit. Quia verò non sine valle montem, nec sine concavitate aut sinu promontorium invenias, ita supercilia cavum oculorum, sive sinum adjunctum habent. Quare cum supercilia humeros, quasi mons montem; ita sinus oculorum axillas, quasi vallis vallem respiciunt; næ-



vūſque, qui in oculi cavo, præſertim inferiori conſpicitur, certo certiùs aliū ſibi in axillâ oppoſitū eſſe ſindicabit; cum hac quidem differentiâ, ut ſi verſus naſum ad angulos maiores, quos *ῥαυτῆρας*, ſive *πρυαῖς* Græci nominant, quòd inde lacrymæ manent, nævus declinet, dici poſſit quaſi in viciniâ pectoris hæere. Si verò verſus tempora ad angulos minores, ſive *πυρρῆρας* recedat, intelligi debeat dorſo propior eſſe.

De naſo, & oculis dicere ſuperſedeo, cùm lippis penè & tonſoribus notum ſit, quam partem corporis repræſentent; cùmq; modeſti hominis eſſe ducam, celare, ac velare potiùs pudendi membri imaginem, quàm in facie ipſâ detegere. Si quis tamen honeſto ſciendi deſiderio nullam velit Naturæ partem philoſophico ſtudio excludere, per ſe quidem, ſi oculos animùmque animadvertat, curioſam poterit, & quaſi nuptam ſcientiam adipiſci. Etenim ſi quis porrectam naſi formam, & oculorum pupulas annexas conſiderat, ipſam mox partem, quâ vir eſt, & juſte ſtimonij, habet, non vanâ omnino contemplatione complectetur. Deinde, ſi examinare nævos voles, non difficili judicio à naſo ad penem, à palpebris ad ſcrotum, dextro ſiniſtròve teſte obſervato, comparationem transferet. In fœminis os ut plurimùm avium genitale commonſtrat, & à labrorum ratione neſcio quid ſimile ad naturæ alas deduci ſolet; in quibuſdam tamen alia non remota lacuna, quod in viris perpetuum eſt, figuratur.

Aures verò, quæ tamquã alæ capiti utriùſq; adherent, cui rectiùs parti, quàm brachiis conferes? & ipſa quaſi alas corpori Natura affixit. Rectè igitur nævus in auribus, aut circum exiſtens, brachia nævo  
inſi-



insignita esse ostendet. Quia verò in varias brachiū partes distinctum est, in spatium, quod ab humero ad cubitum descendit; in lacertum, sive spatium à cubito ad carpum productum; denique in manum: experientia ipsa, certissima Naturæ hæc in parte ministra, edocuit, nævo, qui vicinus auribus est, alium in superiore parte brachii humero vicinum respondere: sed illi, qui super aures, alium in lacerto congruere. Discrimen tamen est, in superiore sui parte, sive in pinnâ, an in mediâ, an potius in inferiore, sive ansâ nævum auris habeat. Si enim in superiore, nævum lacertus habebit cubito proximum: si in infernâ, lacertus nævum dabit vicinum manui: si in mediâ, sive meatu, ipsa manus nævum porriget. Ipsa quidem vola, si ab intimâ parte auris, sive conchâ derivaverit: Dorso autem, si ab extimâ parte acciperit.

Quia verò, ut superius monui, αὐτὸν videbatur, in tam pusillâ imagine tantam rerum varietatem exprimere, tamque exiguo loco tantam totius corporis machinam quàm distinctissimè claudere, præter faciem membra quædam conspicua divinus ille Architectus fecit; partim, ut sine adminiculo ullo comparationis per se cognoscerentur; partim, ut ad reliquas corporis partes explicandas cum facie concurrerent. Cùm igitur tiliarum pedumque figuram satis distinctam facies non caperet, successerunt lacerti, manūsque, sine ullo verecundiæ damno pariter nudæ, & hanc descriptionem perfectissimè expresse- runt. Itaque quemadmodum aures brachia, sic brachia tibiae repræsentant. Tanta enim similitudo utrorumque est, ut eadem penè partes, & iidem



articuli, ad paria quasi munia apti promptique numerentur. Hinc inventi quidem non semel fuere, qui manuum defectum pedibus; pedum manibus suppleverunt; quibus scribere pedibus, pingere, texere, dare, accipere facile; gradi autem manibus necessarium, atque expeditum fuit. Si quis igitur naevus lacertum, manum, digitumque premet; tibiam pariter, pedem, digitumque pedis eodem ordine, situmque obtinebit.

Iam verò buccam, mentumque, quò nisi ad ventrem pubemque referas? Mehercle, neque lac lacti, neque ovum ovo esse similis potest, si utraque ista curiosius componas. Bucca carnea, & talis venter est; & ut mentum, sic pubes pariter eminent: ut illud faciem, ita hæc abdomen terminat, & claudit. Hinc quidem naevus in buccâ constitutus, alium in abdomine secundum positionem dextri atque sinistri revelabit: ita quidem, si prope cavum inferioris labri inveniatur, latere prope umbilicum; si in vertice, ut ita dicam, menti, hæere extremâ pube intelligatur. Philtrum autem, sive cavum labri superioris sub naribus, quàm aptissimè, è comparatione confiniorum, perinæum, sive interstitium inter scrotum & sedem exprimit, atque ita naevi utrobique quàm facilimè colligentur.

Hactenus quidem, & à proportionibus, quibus corporis partes cum facie, & inter se consentiunt; & à similitudine, quâ figuram, materiam, situmque partium corporis faciei partes repræsentant, satis superque eruisse mihi rationes videor, quibus certa & definita naevorum regula constituatur. Reliquum nunc est, ut quod initio quoque proposueram, causam



Tam aliquam à coelo ipso derivem. Etenim si à divinis illis machinis humana corpora ( quod in herbis, aliisque ignobilioribus fieri doctissimus Porta demonstravit ) quasi à sigillo quodam certas notas atque characteres recipiunt, quibus Planetarum in singula dominium distinguatur; cur, obsecro dictu absurdum sit, à stellis, sideribusque in tam egregium ordinem, atque chorum à supremâ Mente coactis, quemque nostrum, dum gignimur, effici, signumque recipere, quo à suo astro corpus quoque, & membra quæque dependere, regi, ac quasi signari videantur? Hinc quidem Ptolomæus aurem dextram, vesicam, splenem, & ossa Saturno attribuit: manus, pulmones, hepar, sanguinem & semen Iovi: aurem sinistram, renes, & genitalia Marti: oculos, cerebrum, cor, nervos, cæteraque dextera Soli: nares, os, & pudendum Veneri: linguam, mentem, & rationem Mercurio: gulam, stomachum, omniaque sinistra Lunæ. Hinc etiam signis Zodiaci corporis partes distributæ sunt, Arieti, quasi capitis præsidii facies, oculi, aures: Tauro collum, & gula: Geminis scapulae, brachia, manus: Cancro pectus, mamillæ, venter superior, splen, & pulmones: Leoni cor, stomachus, diaphragma, & spina dorsi: Virgini venter, & intestina: Libræ renes, vertebrae, latera, & lumbi: Scorpioni clunes, genitalia, & vesica: Sagittario coxæ, atque etiam latera, & genitalia: Capricorno genua: Aquario tibiæ: Piscibus pedes. Existimârunt prætereà Astrologi, quemque Planetarum partibus corporis singulis dominari, sed secundum varietatem signorum, in quibus generationis cuiusque tempore existebant, dominium variare. Quo quidem ordine in

ne in



ne in Ariete Saturnus pectus obsidet, Iupiter ventrem, Mars caput, Sol latera, Venus pedes, Mercurius tibias, Luna genua: In Tauro Saturnus ventrem gubernat, Iupiter dorsum, Mars collum, Sol genua, Venus caput, Mercurius pedes, Luna collum & tibias. Atque ita deinceps mutant, variantque hoc imperium, & in corpore humano secundum stellarum fixarum diversam posituram, diversimodè vim & characteres imprimunt. Quæ omnia, quia longè à limitibus argumenti mei recedunt, non prosequor.

Quod verò ad nævos attinet, videntur illi quidem velut notæ aliquæ à signis cœlestibus impressæ humano corpori, non tantùm situ, aut formâ, sed ipso quoque colore variæ, ut in ipsâ geniturâ Planetæ cujusque & sideris dominium obtinet. Quare cùm partes singulæ faciei cum reliquis corporis partibus affinitatem, & necessitatem certam habeant, eademque in prototypo repræsentent, naturæ congruum erat, ut quâ notâ, sive caractere, pars corporis à dominante Planetâ, atque astro insignita erat, eâdem etiam parva faciei particula, quæ illam corporis partem exprimit, figuraretur: In primis si nota, sive character ille ejusmodi sit, ut magnitudine suâ statim ac facilè in oculos incurrat. Id enim non tantùm solo dominio hujus illiusve Planetæ, aut signi, sed conjunctione Planetæ cum signo evenire solet. Evidentiùs autem, si bonâ, aut malâ sorte conjunctio ista in Planetam, qui idem cum sidere habebit dominium, incidet: ita enim & planeta, & sidus pariter, & conjuncto influxu partem corporis afficient, notâque imprimant & grandiozem, & suo



fuo quafi colore tinctam. Atque hæc tertia, ultimâque nævorum ratio est, sic satis in vario & jucundo doctrinæ hujus gustu delibata; nam ut omnia quæ ad perfectam absolutamque perfectionem examinandam curiosa Astrologia invenit, producerem, neque Genij, neque etiam instituti mei fuit: cum secreta illa, & sæpius superstitionosa astrorum libare, non penetrare, intelligere, non profiteri: cumque in nævorum hac explicatione non tamquam Astrologus, sed tamquam Philosophus versari voluerim; quem ut non modò scriptis, sed vitâ, & moribus etiam agam, æternum Sapientiæ Numen rogo,

F I N I S.



IN





# INDEX RERUM

IN HOC TRACTATV CONTEN-  
TARVM.

## A

- A** Benragel Arabs de Nævis scripsit. 4.  
**A** Analogia partium humani corporis bifariam  
consideratur. 15.  
**A** Aristoteles pulchritudinem corporis magnitudine e-  
jus mensurat. 22.  
**A** Aures brachia conferuntur. 30.  
**A** Aures terræ naturam referunt. 13.

## B

- B** Brachia extensa æquant mensuram corporis à Verti-  
ce ad pedes. 24.  
**B** Brachia tibias & pedes similitudine exprimunt. 32.  
**B** Bucca & mentum cum pube habent analogiam. 32.

## C

- C** Causa, cur nævi in facie alios in corpore expressos no-  
tent. pag. 34.  
**C** Causas analogie nævorum nemo nec Veterum, nec  
Recentiorum exactè tractavit. 9. & 15.  
**C** Cognitio nævorum Physiognomia pars. 3.  
**C** Coxarum cum malis convenientia. 29.

## D

- D** Desideriū Auctoris promovenda utilitatis publicæ. 2.  
**D** Deus mercatores imitatur. 12.  
**D** Difficultas scientiæ Nævorum. 9.  
**D** Dignitas & utilitas manus. 19. & 23.

## E

- E** Elementa sensibus respondent. 13.

Facets



# I N D E X.

## F

- Facies exemplar & pictura Dei.* 12.  
*Facies mensura & typus totius corporis.* 18.  
*Facies non fuit figura tiliarum & pedum capax.* 31.  
*Facies ternas habet dimensiones.* 16.  
*Facies dimensio quomodo fiat.* 17. & 18.  
*Figura capitis rotunda Mundi typus.* 12.  
*Figura Geometrica omnes in facie expressa.* 18.  
*Frons intelligentias representat.* 12.  
*Frons triplicata in longitudinem dorsum aequat.* 25.  
*Frontis descriptio cum medio ventre conveniens.* 27.

## H

- Homo animalium perfectissimus.* 2.  
*Homo Mundi similitudinem continet tam in animo  
quam in corpore.* 10. & 11.  
*Homo totus ex facie cognoscitur.* 22.

## I

- Indorum mos in Rege eligendo.* 3.  
*Inguen centrum in homine.* 24. & 25.  
*Investigatio sui potior investigatione rerum alia-  
rum.* 21.

## L

- Labra & os in faeminis pudenda referunt.* 30.  
*Labra tumida & rotunda quid denotent.* 4.  
*Lacunula in labro superiore totius faciei dimensio  
est.* 17.  
*Longitudo faciei manu mensuratur.* 19.  
*Longitudo hominis plerumque constat novena longi-  
tudine totius vultus.* 22. & 23.

## M

- Manus regula & norma est faciei mensuranda.* 19.  
20. & 21.

*Maxilla*



# I N D E X.

- Maxillarum circumscriptio & situs coxis resson-*  
*dens 29.*
- Melampus de Nævis scripsit. 4.*
- Mensura decem in homine quomodo reperiantur. 24.*
- Mensura novem totius humani corporis. 25.*
- Meteora in capite & facie relucent. 14.*
- Mixta perfecta ex vultu apparent. 14.*
- Monumentum seculis profuturum relinquendū est. 1.*
- N
- Nævus in abdomine socium habet in malis infra la-*  
*brum inferius. 8. & 32.*
- Nævus in auribus alium in brachiis indicat. 30. & 31.*
- Nævus in bucca alium in abdomine ostendit. 32.*
- Nævus in cavo oculi alium habet in axillis analo-*  
*gum. 30.*
- Nævus in fronte alium in pectore aut dorso habet. 50*  
*& 28.*
- Nævus in genis nævos in coxis indicat. 6. & 29.*
- Nævus in labris quid significet. 4.*
- Nævus in labro superiori nævum in perinaeo osten-*  
*dit. 7.*
- Nævus in lacerto alium in tibia habet. 32.*
- Nævus in palpebris, aut naso, alium in pene, aut scro-*  
*to indicat. 6. & 30. (6. & 29)*
- Nævus in superciliis sodalem suum habet in humeris.*
- Nævi brachiorum crurum nævos ostendunt. 8.*
- Nævi corpori à signis cælestibus sunt impressi pro va-*  
*rietate domini Planetarum 35.*
- Nævi faciei reliquos in corpore nævos indicant. 5.*
- Nasus penis indicium habet. 5. & 30.*
- Natura in architectando corpore humano sollicita. 22.*
- Numeri omnes in facie deprehenduntur. 18.*

Oculis



I N D E X.  
O

Oculi Solem & Lunam representant. 13.

P

Partes corporis quæ sibi proportione respondeant. 26.

Partes manus se ipsas mensurant, & quomodo. 20.

& 21.

Pectus qui apertum desiderant, Deum & Naturam  
injustè accusant. 11.

Pedes sæpe & vices manuum obeunt. 32.

Philtrum sub naribus perinæo respondet. 32.

Physiognomia quid sit. 4.

Planeta quibus anima potentiis præsent. 10.

Planeta septem quibus partibus corporis singuli præ-  
sent. 33.

Planetarum cum lineis frontis analogia. 12.

Proportio Arithmetica, Geometrica, & Harmonica in  
facie invenitur. 18. R

Regula cur non semper exacta in natorum conside-  
ratione. 27.

Regula natorum non semper certa. 9.

S

Scientia naturalis propria Medici. 2.

Semicirculus supercilii duplicatus scapularum ro-  
tunditatem ostendit. 26.

Sensus Planetis comparantur. 13.

Signa duodecim Zodiaci quibus partibus corporis  
singula præsent. 33.

Similitudo anime cum elementis. 11.

Spatia tria equalia in facie. 23, & 24.

Status hominis beati qualis. 1.

T

Thorax unde, & cur sic dictus. 28.

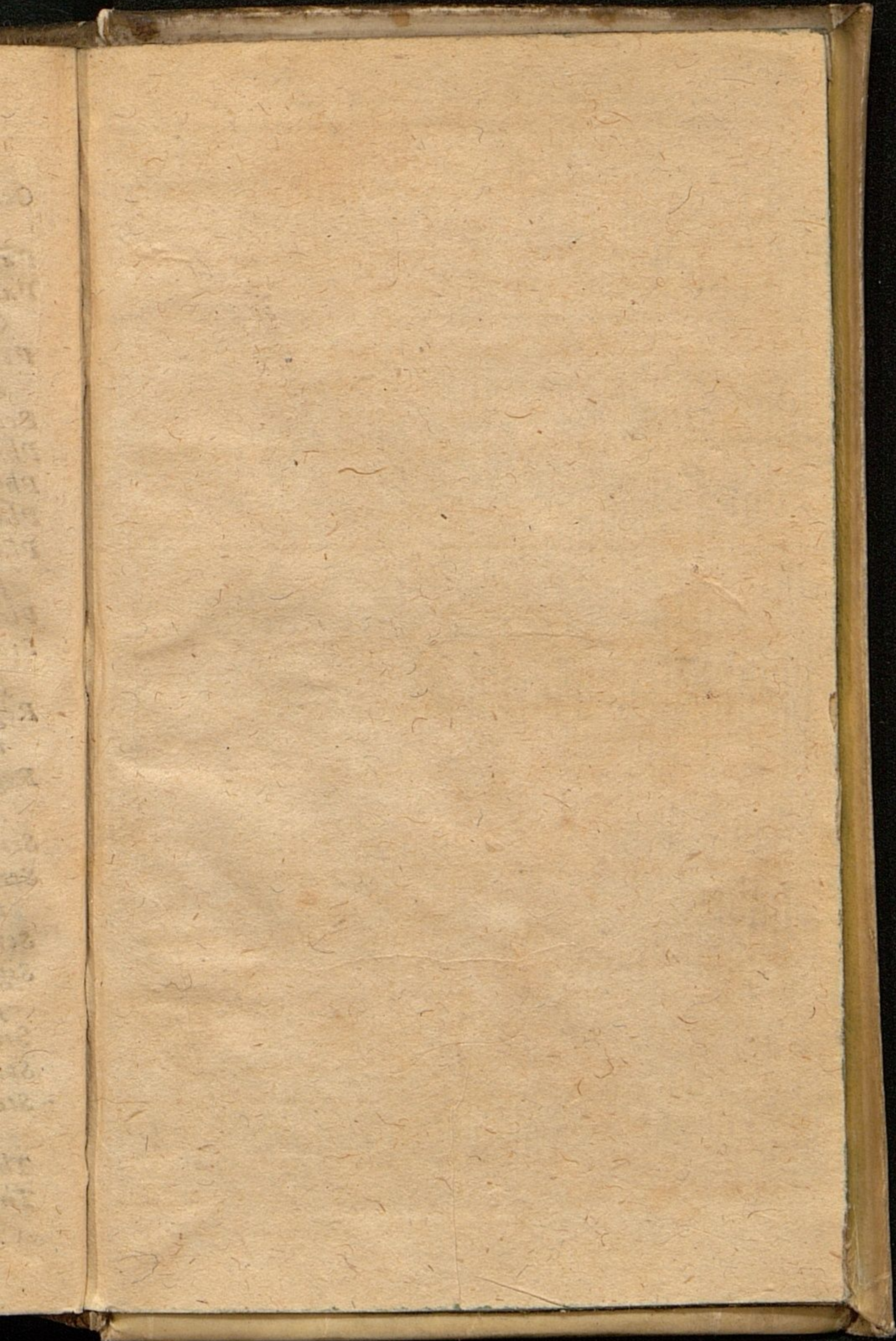
Thoracis circumscriptio, ejusque cum fronte analo-  
gia. 28, & 29. FINIS.



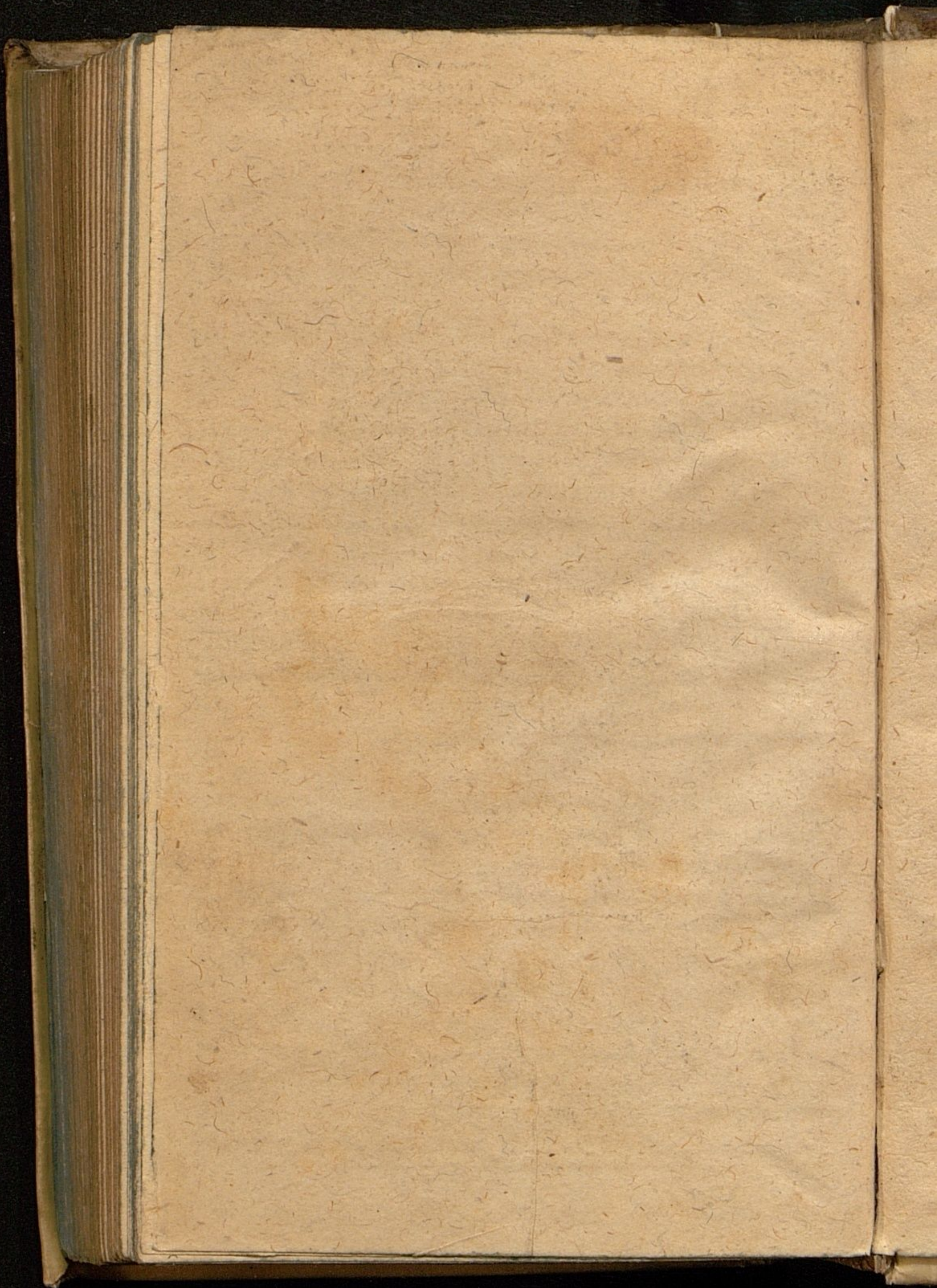
Faint, illegible text, likely bleed-through from the reverse side of the page. The text is mirrored and difficult to decipher.



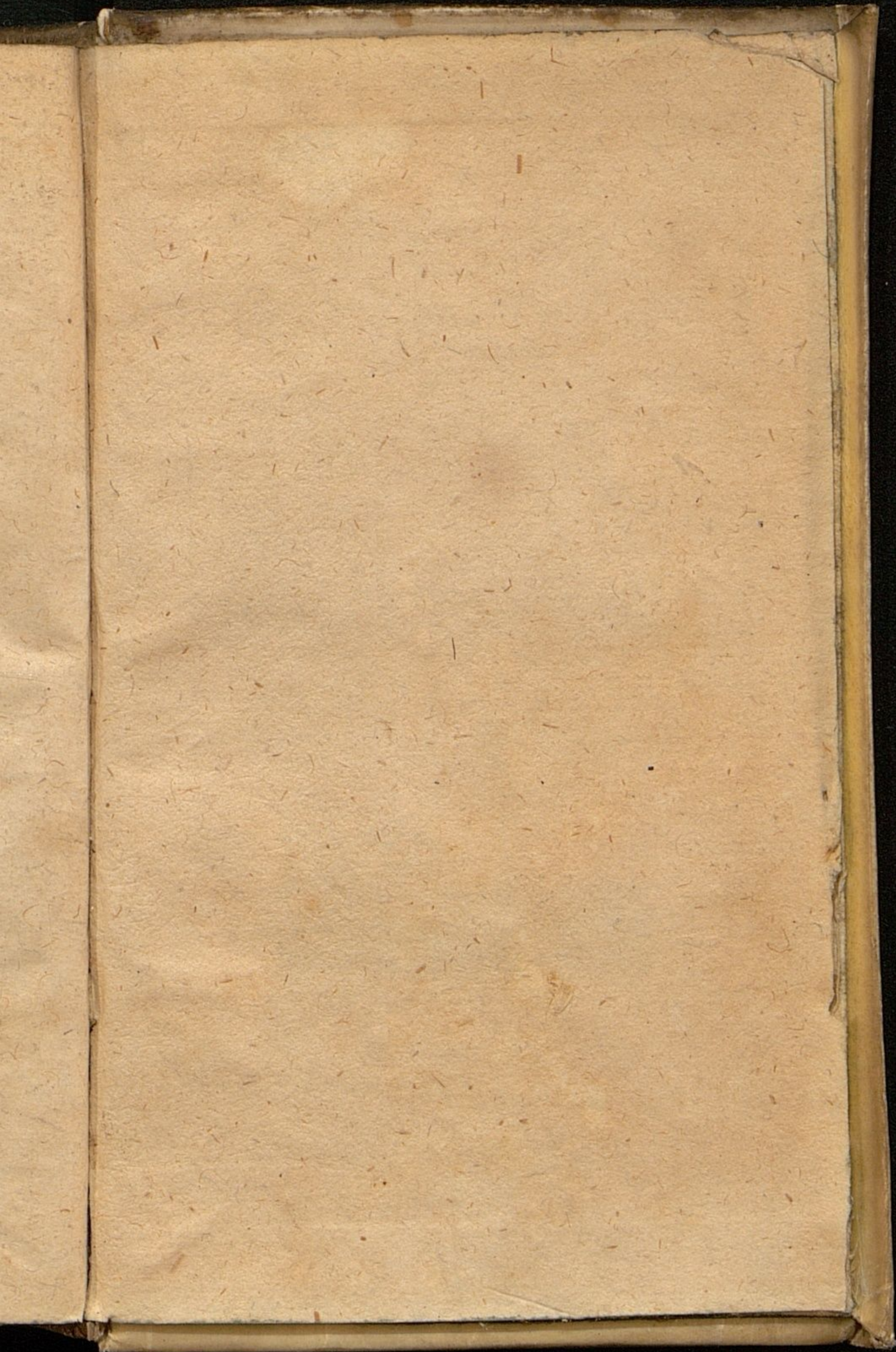


















Ug 528

**ULB Halle**

3

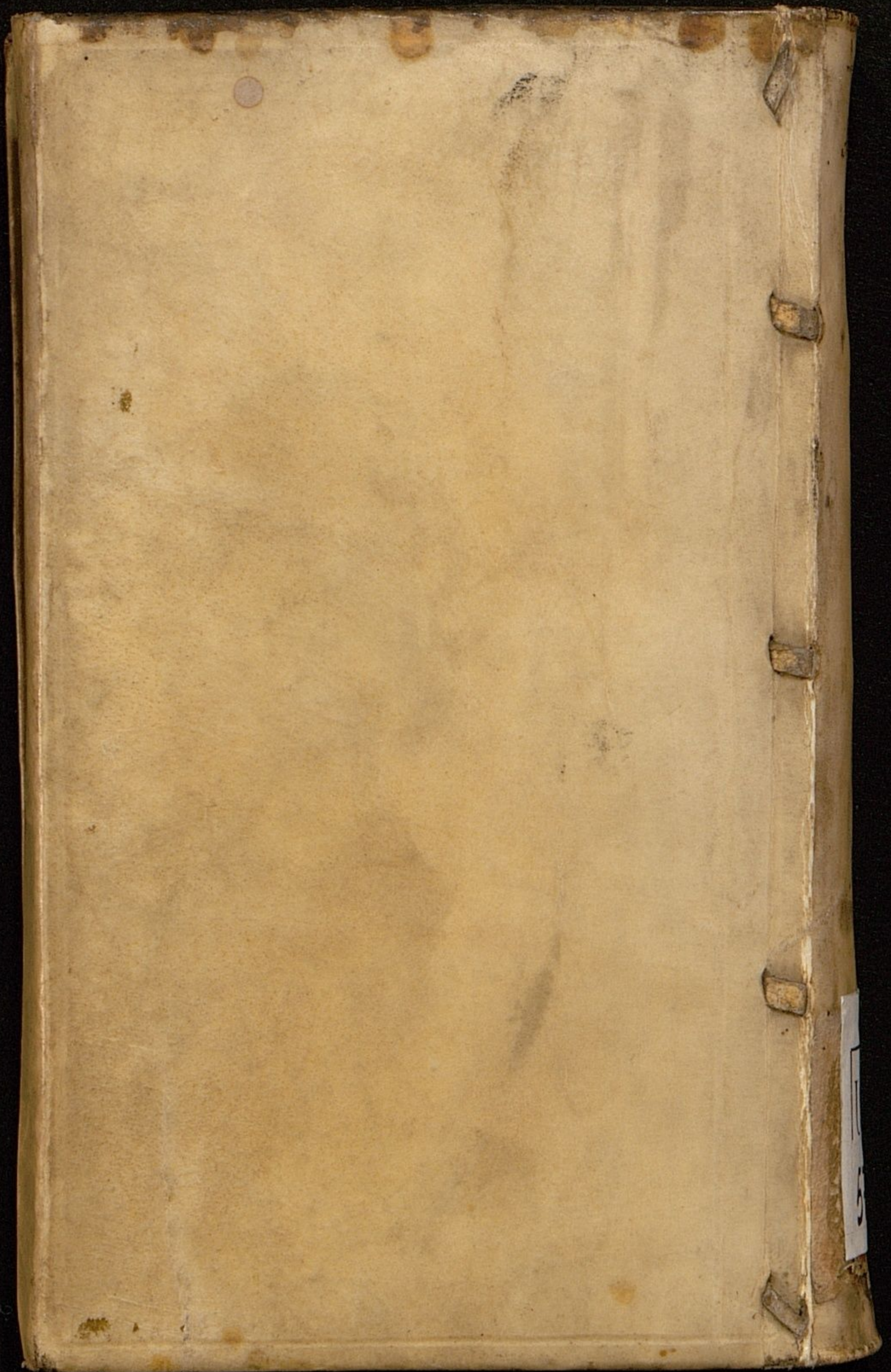
006 691 82X



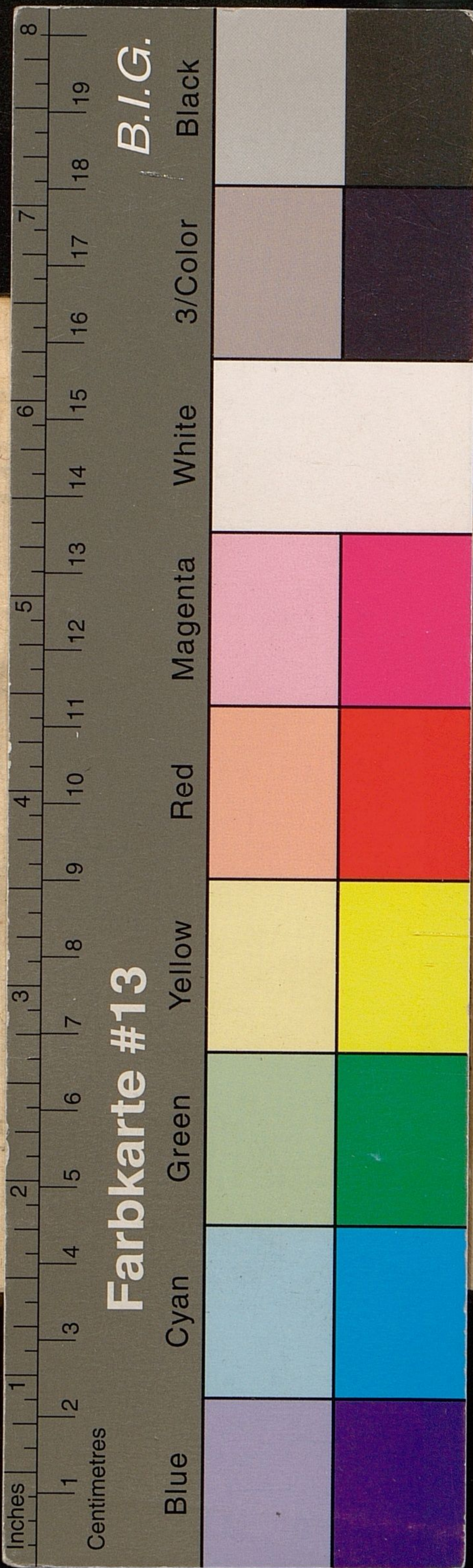
Ug 528

M









LUDOVICI  
SEPTALII MEDIO-  
LANENSIS,  
DE NAEVIS  
LIBER.

EDITIO POSTREMA EMEN-  
DATIO, ET INDICVLO  
AVCTOR.



ARGENTINAE.  
Sumptibus EBERHARDI ZEIZNERI.  
ANNO MDCXXIX.

