

168

55. N.

Ung. Bild.  
VI. 75



*G. H. 14*

EX BIBLIOTH.  
NATIONIS HUNGAR.

VITEBERG.

*11-75.*

SIGNAT. c1515CCCXIII.

14

*JESU BONE FAVE!*  
DE  
**G N O M O N E**  
**S C I A T H E R I C O,**

*In florentissima Leucorëa,*

**PRO LOCO**

In Amplissima Facultate Philosophica

Communibus Patrum Votis

sibi assignato,

*Disputabit publicè*

P R Æ S E S

**M. JOHANNES BAYER,**

Eperiesino - Hungarus,

R E S P O N D E N T E

**ISAACO ZABANIO,**

Brodano - Ungaro,

*Ad diem 11. Novembris A. 1658.*

In Auditorio Majori, Horis antemeridianis.

---

*Typis MICHAELIS Wende.*

h. III. 2035

Faint, illegible text at the top of the page, possibly bleed-through from the reverse side.

Faint, illegible text, possibly a title or section header.

Faint, illegible text, possibly bleed-through from the reverse side.

Faint, illegible text, possibly bleed-through from the reverse side.



Faint, illegible text, possibly bleed-through from the reverse side.

Faint, illegible text, possibly bleed-through from the reverse side.

Faint, illegible text, possibly bleed-through from the reverse side.

Faint, illegible text, possibly bleed-through from the reverse side.

Faint, illegible text, possibly bleed-through from the reverse side.

Faint, illegible text, possibly bleed-through from the reverse side.

Conf. Fac. ...  
L. d. d. h. ...  
D. d. ...





*F. B. F!*

§. 1.



**Q**uod in campana pistillum, in legibus exequutio, in vase fundus est; id in Horologio Sciatherico GNOMON. Moveas quantum libet campanam, & desudes vel ad sanguinem; sonum sine pistillo non elices. Leges sine exequutione, chartacei carceres sunt, & vincula ex arena. Et ridiculus est fabulosus Danaidum labor. Par in Sciathericis ratio. Delineetur licet, sive per Globum, sive Trigonometricum calculum, sive Geometricam solertiam Solare Horologium, erigatur exactissimè, exornetur pigmentis innumeris; nisi Stylum infigas, oleum juxtà & opera disperibit. Æqualiter namq; totum planum Solares collustrabunt radii, neq; cum Meridies est, duodecimam magis, quàm sextam aut tertiam ostendent horam. Infigendus igitur Horologio Gnomon est, qui densitate sua Solis intercipient fulgorem, suâq; horam quamlibet, pro temporis ratione, umbrâ, designet. Quod ut fiat commodiùs, non inutilis erit, præsens *de natura Gnomonis Sciatherici* disquisitione.

§. 2. Non verò solliciti multùm erimus de *Nomine*, curam hanc Grammaticæ aut Lexicis relinquentes. Sufficit hoc loco, ut, quo de Gnomone loquamur, rectiùs pateat, circa *Homonymiam* notâsse, quòd Gnomonem non sumamus in eo sensu, quò apud *Euclid. lib. 2. Elem. Defin. 2.* in omni *Parallelogrammo* spatio, unumquodlibet eorum, quæ circa *Diametrum* sunt *Parallelogrammorum*, cum duobus Complementis, *Gnomen* vocatur: aut prout simili ratione, in *Arithmetici* aliàs *Gnomen* vocatur pars similis toti, cum Complementis ad alteram usq; partem, ut inter 1. & 4. quadratos, ternarius

*Conf. Eucl. l. d. & lib. 1. Def. 36. itemq; Prop. 43.*

A 2

est



est Gnomon, inter 4. & 9. quaternarius, inter 9. & 16. septenarius: neq; prout apud Vitruvium lib. 1. Architecturæ cap. 6. significat stylum sive veruculum, quod stans in medio Amusio, collocatur ad umbras indagandas, unde *σκια μέγας* dicitur: quæ licet propria aliàs dicatur *Gnomonis* significatio, nondum tamen sufficiens est ad nostrum propositum: neq; in significatis aliis, quibus alii Auctores passim utuntur: sed unice in eo sensu, quò notat stylum, umbrâ quam spargit, horas indicantem; qui nonnunquam Cognitor, Index, Umbilicus Solaris & Stylus absolutè &c. vocatur.

§. 3. Inquisituris autem in genuinam *Gnomonis* Scia-therici naturam, cum is non in esse solùm, sed in fieri quoq; spectandus sit, & fieri præcedat esse; primò omnium sese offert *Causa Efficiens*. Hæc tamen parùm nobis faciet negotii. Cum enim Artificialis res *Gnomon* sit, & verò Artificii omnis, proxima ac propria *Causa Efficiens* sit Artifex ipse; apparet facilè, eandem hîc quoq; esse rationem: nec est res magnæ indaginis.

§. 4. *Materia* quoq; *Gnomonis*, quæcunq; sit, si modò corpus sit, Solares radios intercipere, ac umbram de sese spargere aptum natum, perinde est. In eo namq; tota *Gnomonis* ratio consistit, ut infixus plano *Horologii* vel perpendiculariter, vel sub certa *Elevatione*, & si opus est, *Declinatione*, ostendat umbrâ suâ locum plani, centro Solis, ut ad nos sese vertit, exactè oppositum, eo tempore, quò Solis in *Ecliptica* motus, his aut illis in *Æquatore*, tanquam communi diei mensura, partibus respondet. Quod ut fiat, necessum est, & ut stylus corpus aliquod densum sit, ac radiis solaribus impenetrabile, id quod ad *Materiam Gnomonis* spectat: & ut certò modò dispositum, id quod ad *Formam*, de qua jamjam.

§. 5. *Forma* verò *Gnomonis*, quædam *Accidentaria* est, ut quod e. g. in *Horizontalibus* & *Verticalibus*, itemq; à *Vernisali declinantibus*, *declinantibus* item ab *Horizonte*, aut ab *Horizonte* & *Verticali simul*, *Gnomon* esse possit vel stylus simplex sine sulcro, vel integra tabella, sive certa Circuli pars, vel stylus  
cum

eum fulcro &c. in *Orientali* verò & *Occidentali*, itemq; *Polaris*, esse possit vel stylus unicus supra medium horæ sextæ aut duodecimæ erectus, vel stylus geminus supra terminos, cum stylo transverso, &c. ac de *Forma* ista sermo nobis hoc loco non est. Est verò alia *Gnomonis Forma*, *Essentialis* illa, propria, proprièq; in esse formali *Gnomonis* constitutiva, quæ porro inquirenda.

§. 6. Consistit hæc, in certo ad planum horarium & circulos quosdam cœlestes, pro natura cuiusq; Horologii, positus: quod ita probo: Quicquid 1. *Materiam Gnomonis determinat ad esse specificum & formale* 2. *Gnomonem tum à Gnomonibus alterius Speciei, tum rebus aliis distingvit* 3. *functionem propriam ac specificam ipsi largitur; in eo consistit specifica & essentialis Gnomonis Forma.* Sed certus ejusdem ad planum horarium, & circulos quosdam cœlestes, pro natura cuiusq; Horologii, positus, id præstat. Igitur in eo consistit *essentialis & specifica Gnomonis Forma.* Major propositio exhibet essentialia requisita Formæ specificæ, & à sanis omnibus admittitur. *Forma enim specifica, largiri debet esse specificum, distingvi, & operari.* Minor probari potest per singula.

§. 7. Primò positus hic determinat *Gnomonem ad esse specificum & formale* (quod solum per esse illud, quod *Forma* largiri debet, intenditur:) quod sic ostendo: *Illud determinat Gnomonem ad esse specificum & formale, quod materiam Gnomonis communem aliàs, tum rebus aliis, tum aliis maximè Horologiis, limitat & restringit formaliter ad materiam Gnomonis hujus, e.g. in specie Horologii, ita quidem, ut & sufficienter & solitariè materiam ejus, ad certum, ultimum, & formale esse spectei Gnomonis adstringat.* Atqui id præstat positus hic *Gnomonis ad planum horarium, & circulos quosdam cœlestes, pro natura cuiusq; Horologii.* Ergò. Major, est itidem conceptus essentialis, conceptus determinativi ad esse specificum & formale, in hoc genere. Minor probatur tum κατὰ γένος, quia præsuppositâ rectâ Horologii structurâ, præsuppositaq; *Gnomonis materia*, si materia illa disponatur juxta naturam *Horologii* cuiusq; & si nihil, quod ad *Gnomonem*, ponatur aliud, tota *Gnomonis*

A 3

structur

structurā perfecta & absoluta esse potest: tum κατ' ἀρην;  
quia hac dispositione, situ ac positu non posito, etiamsi aliud  
quidquam ponatur, non producitur certæ ac desideratæ spe-  
ciei *Gnomon*: quod utrumq; experientia comprobabit. Nam  
sive retineatur materia *Gnomonis* prior, sive substituatur alia,  
si mutetur positus tum ad planum Horologii, tum ad circulos  
cœlestes dictos, pro natura Horologii cujusq; aut tota *Gno-*  
*monis* ratio exspirabit, si nempe maneat in eodem plano,  
functione scilicet non præsentē; aut si assumatur alterius  
Horologii planum, & ad naturam illius situs styli accommo-  
detur, illius speciei *Gnomon* erit, cujus speciei Horologium  
ipsum est: Atq; sic manebit nihilominus, certum positum  
*Gnomonis*, ad planum & circulos cœlestes quosdam pro na-  
tura cujusq; Horologii, limitare & restringere formaliter ma-  
teriam *Gnomonis*, ad certum, formale & specificum esse, idq;  
& sufficienter, & solitariè: quod erat demonstrandum.

§. 8. Secundò, distingvit positus hic *Gnomonem*, tum à  
*Gnomone* alterius speciei, tum à rebus aliis. Probatur id, tum  
quia res per id à re alia quacunq; distingvitur, per quod for-  
maliter est: tum quia nulla potest assignari differentia alia,  
quā *Gnomon* Horologii unius speciei, differat à *Gnomone* alte-  
rius speciei. Declaro utrumq;. Quælibet res, sive naturalis,  
sive, qualis hæc est, artificialis, distingvitur propriè à re alia,  
non per id quod non habet, sed per id quod habet: at nec  
per omne id quod habet, habet enim sæpè res multa commu-  
nia cum re à qua distingvitur: igitur per id, quod habet sibi  
propriū & peculiare. At nihil tam propriū, nihil tam  
peculiare est rei, quàm propria & specifica, si quam habet,  
Forma, etiam analogicè loquendo. Materia enim communis  
est. *Accidentia* non eam pariunt distinctionem, quæ hujus  
est loci, specificam nempe & formalem, sed qualemcunq;  
accidentariam. Cum ergò ostensum sit antè, *Gnomonis* esse  
formale & specificum, consistere in certo hocce, pro ratione  
*Horologii* positu; patet cuiq;, per eundem positum, *Gno-*  
*monem* tum à rebus aliis, cum eo nihil commune habentibus, tum  
à *Gnomone* alterius speciei formaliter & specificè distingvi.  
Dein-



Deinde, quod nec dati queat differentia alia, per quam *Horologii* unius speciei *Gnomon*, à *Gnomone* *Horologii* speciei alterius, distingvatur, quam situs iste ac positus ejusdem, declaratur ita: Non præstat id *materia* *Gnomonis*, hæc enim potest esse, tum hæc præ alia, manente eodem *horologio*, sive aurum, sive lignū, sive chalybs &c. tum potest etiam esse eadem in pluribus ac omnibus quoq; *Horologiis*. Non præstat id *forma aliqua accidentalis*, quarum nonnullas supra recensuimus; hæc enim in eodem etiam *Horologio* variare potest, potest etiam esse in pluribus *Horologiis* eadem; at hîc quæritur de eo, quod cuiq; *Horologio* essentialiter ac specificè proprium est. Non præstat id sive *planum ipsum horarium*, sive *variatio ejusdem*: hoc enim subjectum tantum styli informationis est, analogicè loquendo, ac partialem solū differentiam exhibet. Non præstat id *aliud quicquam*, quicquid etiam sit. *Manet ergo positum certum Gnomonis ad planum, & circulos quosdam cœlestes pro natura Horologii cujusq;, Gnomonem tum à rebus aliis, tum à Gnomone alterius speciei distingvere, cum soli illi competant requisita, quæ jamjam ab aliis removimus.*

§. 9. Tertiò, positus hic *functionem propriam & specificam largitur Gnomoni*. *Experientia* id comprobatur, nec opus est ulteriore probatione. Ut tamen pateat melius, non incommodus hic erit de *functione* seu *usu Gnomonis*, dicendi locus. Cum verò *usus* iste licet varius, *generalis* tamen sit, ut in specie ad *speciem* quoq; *Horologii* applicetur, necesse est, ut pro natura cujusq; *Horologii*, varietur positus styli, conceptus in alio atq; alio circuli maximi plano, ut hujus potius, quam aut nullius, aut alterius *Horologii* ostendat puncta horaria, & ad hoc potius tempus, quam ad aliud pertinentia. *Est verò usus hic seu functio & finis Gnomonis, interceptio radiorum Solarium, & sparsio umbræ, ac per eam ostensio horarum diurnarum, pro natura cujusq; Horologii Solaris.* Cujus fundamentum istud est, prout ab *Excell. & Ampliss. Dn. Nottmagelio, Præceptore nostro præclarè merito, in Gnomonicis idem deducitur: Plana circulorum horariorum* (qui in numeratione horarum à *Meridiano,*  
funt

sunt maximi circuli XII. transeuntes per polos mundi, & per quindenos utrinq; à Meridiano acceptos, seu vigesimas quartas partes *Aequatoris*, omniumq; ejus *parallelorum*, interfecantes sese in extremitate *axis* seu *polis* mundi: sed in numeratione altera horarum ab *Ortu* vel *Occasu*, ac situ *sphaerae obliquo*, sunt maximi circuli, per quindenos quidem *Aequatoris* gradus ducti, sed *Maximorum* apparentium & latentium, in vicenis quatuor sectionibus prioribus, *Tangentes*, unde etiam illi *Secantes*, hi *Tangentes* horarii circuli vocantur,) interfecant plana Horologiorum, per lineas, quas vocamus, horarias, v. g. *Meridianus*, per lineam *Meridianam* horæ XII. indicet, & reliqui per reliquos: cumq; circuli isti tantum sint imaginarii, nec ullam ejusmodi sensibilem sectionem in ullo plano ostendant; serviunt nostro sensui umbræ *Gnomonis* seu *styli*, quæ cum ipso stylo, semper sunt in cujusq; circuli horarii non apparentis plano: ut ita *Gnomon* seu *stylus*, & umbra *Gnomonis*, cum axe mundi, constituent, *Triangulum*, *Rectangulum*, cujus *perpendicularum* est ipse *Gnomon* seu *stylus*, *basis* umbra, *Hypothensusa* verò *axis* mundi portio. *Alii* quoq; *Gnomonis* sunt *usus*. Non enim horas tantum in Horologio Solari ostendit diurnas, omnesq; earum partes; sed pleraq; etiam alia ad motum stellarum primum spectantia, ex umbris Solaribus manifestat. Inscribi enim Horologiis possunt circuli cœlestes varii, & *Aequatoris paralleli*, principia *Signorum Zodiaci* determinantes altitudinum item & *Verticales*, *paralleli Horizontis*, *Meridiani* & *paralleli civitatum*, hoc est, *Longitudines* & *Latitudines positionum* & *domiciliorum cœlestium* &c. Ad quæ omnia ostendenda, quantus sit *Gnomonis* usus, facile patet, consideranti, nullum eorum usum esse, licet artificiosissimè delineentur, nisi accedat umbra, quam solus *Gnomon* subministrare aptè potest. Ubi vel maximè, quod attinet cum primis denotationem *Signorum Zodiaci*, usus eximius *Gnomonis* in eo apparet, quod e. g. in Horologiis *Horizontalibus* & *Verticalibus*, in quibus arcus per puncta singulorum *Signorum* continuati, qui sunt ipsi arcus signorum, *Hyperbole* sunt, & quidem binorum *Signorum* una, quorum linea horæ XII. secet ambos radios

dios duorum Signorum, æquali intervallo ab *Æquinoctiali*  
 radio distantium, quod inquam in iis, terminus umbræ *Gno-*  
*monis*, inter illas *Hyperbolas Signorum* cadens. *Locum Solis*  $\epsilon\upsilon$   
 $\alpha\lambda\acute{\alpha}\tau\epsilon\iota$  monstrat, si verò in aliquem arcum *Hyperbolicum* præ-  
 cisè cadit, totoq; die ab eo non recedit, ostendat, tunc solem  
 omninò in principio hujus Signi, quod arcus in latere dextro  
 aut sinistro monstrat, versari: quando autem umbra non  
 præcisè in aliquem arcum, sed in spatium inter duos proxi-  
 mos arcus comprehensum cadit, Solem pro ratione distantia  
 ab arcu principii, vel prope principium, vel in medio, vel  
 prope finem, vel in alio quodam gradu Signi consistere. Ubi,  
 ut patefiat, quod nam duorum Signorum, quæ cuilibet arcui  
 præter duo Tropica sunt inscripta, accipiendum sit, obser-  
 vandum, quanam in parte anni versetur: nam cum ab XI.  
 die Junii usq; ad XI. diem *Decembris* Sol percurrat sex *Signa*  
*Descendentia*  $\text{♄}$ ,  $\text{♋}$ ,  $\text{♌}$ ,  $\text{♍}$ ,  $\text{♎}$ ,  $\text{♏}$ , & à die XI. Decembris usq;  
 ad XI. Junii sex *Signa Ascendentia*  $\text{♐}$ ,  $\text{♑}$ ,  $\text{♒}$ ,  $\text{♓}$ ,  $\text{♈}$ ,  $\text{♉}$ , judi-  
 care facilè quilibet poterit, ostendente umbrâ *Gnomonis*, in  
 quonam duorum Signorum è regione positorum, Sol existat.  
 Potest quoq; hac ratione, *Longitudo diei Artificialis*, ex eodem  
 Horologio beneficio umbræ *Gnomonis* cognosci, si *Longitu-*  
*dines* diei pro principio singulorum Signorum, ex tabulis *A-*  
*stronomicis* seorsim quæsita adscribantur. Quod si enim  
 umbra *Gnomonis* præcisè cadit in arcum aliquem, compre-  
 hendit dies præcisè tot horas, quot arcui adscriptæ sunt: si  
 verò non præcisè in arcum aliquem cadit, judicandum itidem  
 plus minus quot horarum dies existat, habita scil. ratione  
 distantia umbræ, à propiore arcu: Observatò tamen dies ab  
 XI. Junii ad XI. Decembris decrescere, eosdem verò augeri  
 ab XI. Decembris ad XI. Junii. Nec minor *Gnomonis* usus est,  
 quod ad alios circulos Horologiis inscriptos, e. g. *Azimutha-*  
*les* pro determinandis distantiiis à qualibet hora diei: *Almucan-*  
*tharath* pro altitudinibus Solis supra *Horizontem* notificandis:  
*Meridianos*, pro horis aliorum locorum significandis: circulos *La-*  
*titudinum*, ad ostendum, quibus populis, quolibet die, Sol tem-  
 pore *Meridiano Verticalis* sit: circulos *Positionum*, ad sciendum

B

in



in quo domicilio cœlesti Sol quâvis horâ versetur, &c. quæ omnia apud *Clavium in octolibris Gnomonicis* fusè declarantur; & explicantur nervosè pleraq; ab *Excell. Dn. Nottmagelio. in Gnomonicis*. In quibus omnibus, & si potissimum artificium consistat in apta dictorum circularum, Signorum, &c. in plano Horologii delineatione; in praxi tamen, eam quod ad omnia utilitatem præbet *Gnomon*, quam in follibus ventus aut conclusus aër, in corpore anima, sine quibus nullum spiraculum, nullus usus.

§. 10. Atq; hinc profuit *distributio seu varietas Gnomonum*, quæ pro varietate ipsorum Horologiorum instituenda est. Tanta autem est Horologiorum Sciathericorum varietas, ut vix ullus ullius plani radii Solaribus collustrabilis detur positus cui non aliquod ex iisdem adscribi queat. Et quidem cum varietas hæc ex circularum maximorum situ ac positione differentium varietate dependeat, tot, & duplicato quidem, propter duplicem cujusvis circuli, excepto Horizonte, faciem, numero constituenda sunt eorum genera, quot circuli in cœlo maximi concipi queunt. Quia tamen infinita penè, si secundarios quosq; attendere velimus, eorum multitudo est, ideò primariorum solùm, quorum IX. communiter ab Artificibus adsumuntur, habenda est ratio: atq; sic XVII. Horologiorum Sciathericorum genera, ad omnem locorum varietatem sufficient. Hæc Horologia circulis illis maximis, à quibus denominantur, æqui-distare dicuntur ideò, quia Vertex styli, ad Horologii planum semper rectus intelligitur in centro mundi, veluti centro omnium illorum circularum maximorum communi. Hinc Horologiorum plana tantum à centro mundi abesse debent, quanta cujusq; styli longitudo est. Cum verò tota terra in comparatione ad Solis orbem, sit instar puncti centrive, ideò centrum mundi & *Gnomonis* seu styli vertex, coincidunt, & unum idemq; punctum constituunt, adeoq; circulo per Verticem styli ducto *Maximo* planum Horologii æquidistare dicitur, ab eoq; tum *Horologium* ipsum, tum *Gnomon* quoq; denominationem sortitur. Si enim circulus ille fuerit *Horizon*, *Horizontale* erit Horologium, & *stylus* Horologii

*rologii Horizontalis; Si Verticalis, Verticale; Si Meridianus, Meri-*  
*dianum; Si Æquinoctialis, Æquinoctiale &c.* Hinc ut ratio umbra-  
rum Solarium demonstrari possit, Vertex styli in centro mundi  
concipi debet, quippe ad quod omnes radii Solis, umbram, per  
Gnomonis Verticem, in planum Horologii projiciunt. Unde  
apparet, planum Horologii, à centro mundi tantum abesse,  
quanta est *Longitudo Gnomonis, Gnomonisq; Verticem, ad idem pla-*  
*num Horologii, in ipso centro mundi, rectum esse:* prout ele-  
gantè id Schemate quodam idem *D. Nottnagelius* demonstravit.  
Erit itaq; pro varietate Horologiorum istorum, *Gnomon*, alius  
*Horologii Horizontalis;* alius *Verticalis* ejusq; vel ad *Meridiem*, vel  
ad *Septentrionem* spectantis; alius *Meridiani*, & illius vel *Orientalis*  
vel *Occidentalis;* alius *Polaris superioris* vel *inferioris;* *Æquinoctia-*  
*lis superioris* vel *inferioris;* *Declinantis à Borea in Ortum Occa-*  
*sumve;* *Declinantis ab Horizonte superioris ac inferioris;* *inclinati*  
*ad Horizontem superioris ac inferioris;* *Declinantis simul & Inclinati*  
*superioris ac inferioris &c.* Alias styli sive Gnomonis distribu-  
tiones, ut quòd alius perpendiculariter infistat plano, uti is qui  
est in Horologio *Æquinoctiali*, Meridiano item *Orientali* & *Oc-*  
*cidentalì*, itemq; *Polaris;* alius sub certa Elevatione vel poli vel  
*Æquatoris*, &c. plano incumbat, brevitatis studiò præter-  
mittimus.

§. II. Ex quibus tandem patet, quale *Genus*, qualem  
*Differentiam specificam* ac *Definitionem* tandem, *Gnomoni* nostro  
adsignare debeamus. Cum enim *Thema* hoc *Artificiale* sit,  
quod in investigatione *Generis* & *Differentiæ specificæ* *Thema* *Con-*  
*cretivum* imitatur; ideò sicut istud, ita etiam *Thema* nostrum,  
*Genus* accipit à *Subjecto* denominato proximo, nempe stylo seu  
veruculo, & remoto, nempe Horologio ipso *Sciatherico;* *Dif-*  
*ferentiam specificam* à *Forma* *Artificiali* denominante, & usu seu  
officio proprio: Emergitq; hinc *Definitio Gnomonis* hujusce-  
modi: *Gnomon est stylus (seu veruculum,) Horologiis Sciathericis,*  
*certo ad planum, & circulos quosdam cœlestes, positus, pro natura*  
*Horologii cujusq; infixum, ad horas diurnas umbrâ*  
*designandas.*

## Corollaria Architectonica.

1. Fortalitium, strenuo fortiq; milite instructum, commodius defenditur, si fossa ejusdem aqua repleta non sit.
2. Fortalitium in plano, nullis montibus cinctum, preferendum illi, quod in locis excelsis est.
3. Præstant hodierni vallorum succinctus, veterum Casis armatis,
4. Recessiones seu Regressus inexpugnabilem propè reddunt locum.
5. Vallum nimis altum impedit defensionem.
6. Via operta, alias Contrescarpa, ingens ad tuendum quemcunq; locum, ac præcipuum penè præsidium est.
7. Nova muniendi ratio, quæ duplicare vel triplicare omnia propè munimenta jubet, nequit sine dispendio atq; incommoditate ingenti adhiberi.
8. Fortalitium prudentius in sinibus quàm medietullo Regionis locatur.
9. Columnarum Vitruvianarum antiquissima, & simplicissima omnium est Tuscanæ.
10. Columna Composita, uti est recentissima, ita omnium pulcherrima.

F I N I S.



Explanat, celo digna dicitur ferret,  
Forte quibus capiam, generosa Perennata rursus  
Abstraham quando tam bene paratis opibus  
Inquit, hinc GERBERT I. sic prodiu acuratum  
Mortuus, solent asine poluunt, parit  
Inquit, hinc GERBERT I. sic prodiu acuratum

Eximio, Iustissimus, mo arq; Doffissimus  
Dr. Alberti de Populani suo duntaxat  
Ordinis Episcopalis

Magister Stephanus Nicolai  
Hungarus

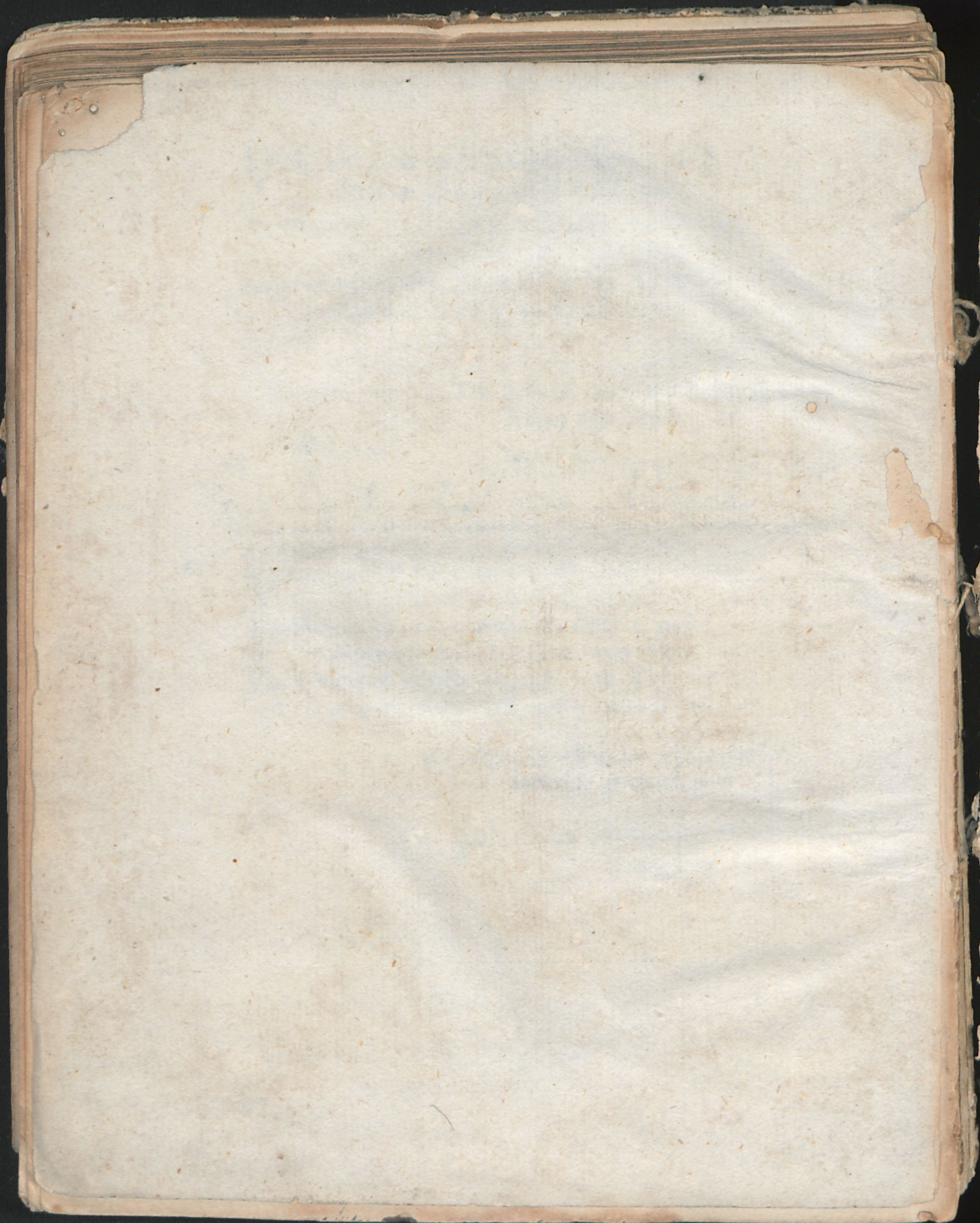
Virtutis virtus, virtus virtus virtus  
Virtus virtus, Virtus virtus virtus  
Virtus virtus, Virtus virtus virtus  
Virtus virtus, Virtus virtus virtus  
Virtus virtus, Virtus virtus virtus  
Virtus virtus, Virtus virtus virtus

Magister Stephanus Nicolai  
Hungarus

Magister Stephanus Nicolai  
Hungarus

F I N I S







Ung. VI 75

ULB Halle

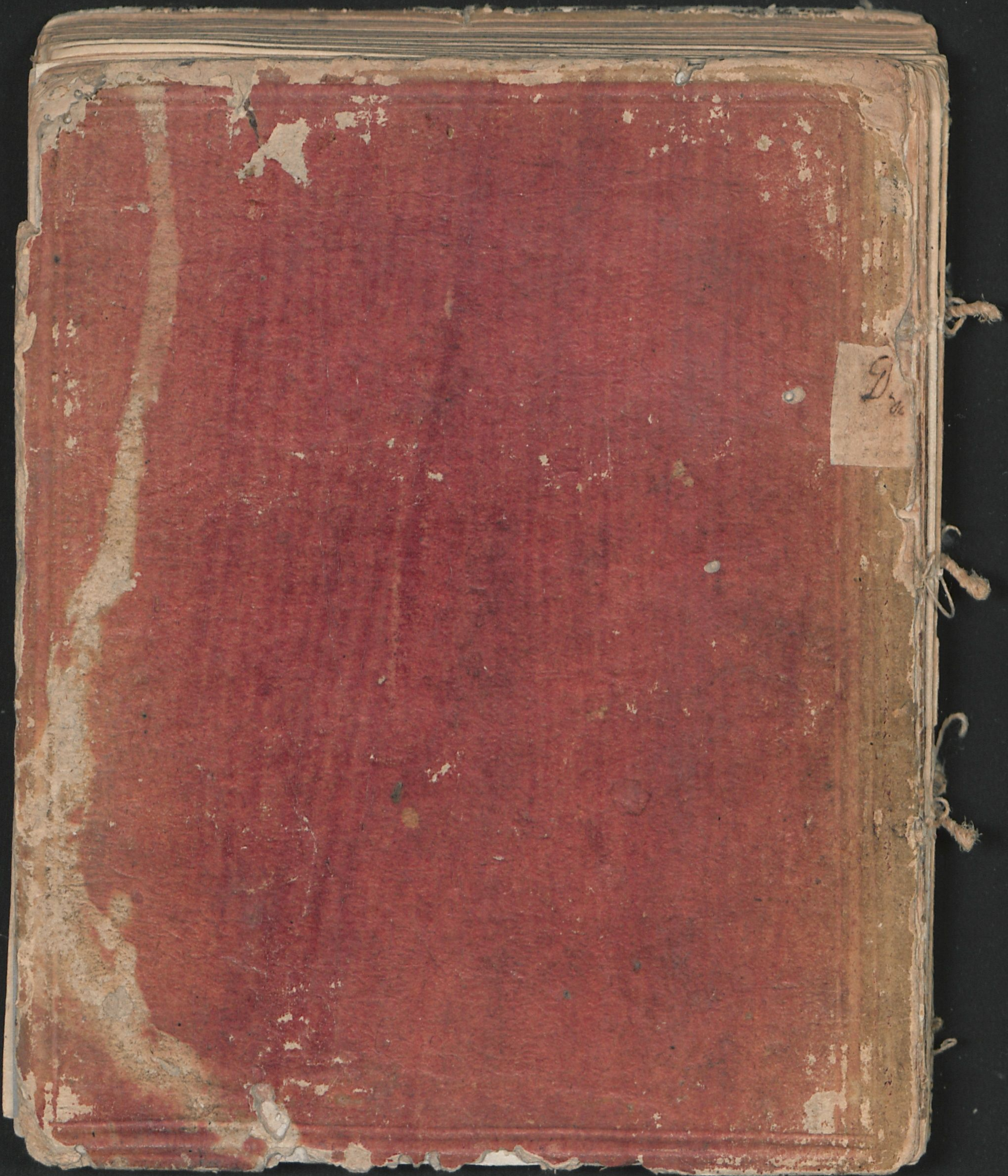
3

005 364 639



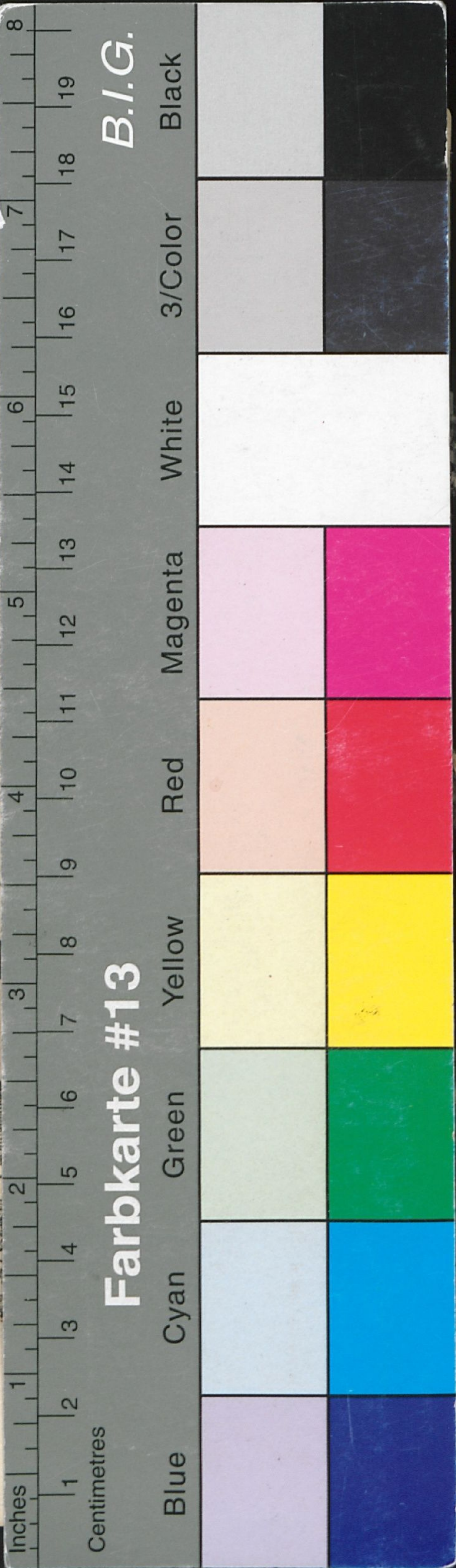
VD 77





D. 76





B.I.G.

Farbkarte #13

Inches  
Centimetres

Black  
3/Color  
White  
Magenta  
Red  
Yellow  
Green  
Cyan  
Blue

14

*JESU BONE FAVE!*  
 DE  
**GNOMONE**  
**SCIATHERICO,**  
*In florentissima Leucorèa,*  
**PRO LOCO**  
 In Amplissima Facultate Philosophica  
 Communibus Patrum Votis  
 sibi assignato,  
*Disputabit publicè*  
 PRÆSES  
**M. JOHANNES BAYER,**  
 Eperiesino-Hungarus,  
 RESPONDENTE  
**ISAACO ZABANIO,**  
 Brodsano-Ungaro,  
*Ad diem 11. Novembris A. 1658.*  
 In Auditorio Majori, Horis antemeridianis.

---

*Typis MICHAELIS WENDT.*

h. III. 2035

