

P V I S

1 6 1 3

1. Eusebii Aikjzereri de mystico et incruento Ecclie Sacrificio.
2. Lucae Bachmeijeri Theses de Sacramentis.
3. Grynai de Errorum Antichristianorum origine.
4. de Eucharistica Controversia Disputatio.
5. Elenchi Paradoxorum Ubiquitariorum.
6. Pelargi de Fractura Panis Disputatio.
7. Calamini de gratuito foedere Dei cum Homnibus Disputatio.
8. Coclemii de Abstracto et Concreto Disputatio.
9. M. Casparis Ulrici Disputatio de Theologia.
10. de necessitate Ministerii.
11. de SS. Trinitate.

EX LIBRIS
 ILLVSTRISSIMI VIRI,
 DN. DAN. LVDOLPHI,
 LIB. BAR. de DANCKELMANN,
 S. REG. MAI. BORVSS. CONSILIARII
 STATVS INTIMI, cetera,
 BIBLIOTHECÆ ACAD. FRIDERICIANÆ
 TESTAMENTO RELICTIS.

MF 42



9^a
7
RODOLPHI GOCLENII 7. DISPU-
TATIO PHILOSOPHICA.

DE SIMILIBVS ET ANALO-
GIA SACRAMENTALI, DE CUJUS
thesibus τὸ ἐπ' ἐμοὶ

RESPONDEBO

Adolphus Orthius Marpurgensis Hassus.

Theses de Analogia.

I.



NON canendum Πρωικὸν πρὸ νίκης, id est, carmen
victoriale ante victoriam. Nondum cecidit, mortuaq; est,
nec sepulta nobis Analogia:

*Vivit adhuc, vivetq;, altus dum stabit Olympus,
Aura licet tonet, unda sonet, fremat orbis &
orcus.*

2. Non enim vel hujus facimus, ejus qui pars est controversiæ, ju-
diciū (προπετές profectò illud) in re siquidem propria alicui tribuere li-
centiam sententiæ, iniquum est, ut dicitur l. gen. C. Ne quis.

3. Itaq; naturam unius Analogici ex fontibus philosophiæ & obser-
vationibus nostris aperiemus, eamq; adversus ἀνιλογικὸς δυσκόλως δυσέρι-
δας disputatores, Analogia Sacramentali & aliarum rerum declarabimus.

4. Similia qualitate conveniunt, seu qualitatem habent eandem,
ideo τριαῦτα dicuntur, & unum: Hinc duos homines simillimos cum
videmus, unam faciem dicimus, Aug. lib. 13. de trin. cap. 2. Athanas. de
consubstant. contra hypocr. Mileti & Pauli Samosatani: Qued alteri simi-
le est, id idem est cum ipso, cujus similitudinem gerit: Et 4. Serm. contra
Arrianos: Similia cum similibus naturalem quandam conjunctionem ha-
bere solent.

H

Qualita-

Dr. Peter Hen M

2
5. Qualitatem intellige generaliter, ut motum etiam & relationem comprehendat.

6. Similitudo igitur, quæ similitum unitas est, est simplex vel composita.

7. Illa comparabilium per se & simpliciter: hæc comparabilium per accidens est. Schegkiius ita vocat in comment. in top. Quia uno accidente quodam diversa communicant.

8. Similitudo simplex est, quâ duo vel plura ejusdem speciei, aliquid idem similiter esse dicuntur, ut cum album albo, musicus musico, sacramentum sacramento comparatur.

9. Tertium, quo duo alba similia sunt, albedo, ταυτὸν & specie unum est. ταῦτα sunt quæ definitione, seu essentiæ ratione aliquid idem sunt.

10. Hæc similitudo vel est mutua vel non mutua: Mutua recipitur in ijs, quæ sunt unius ordinis, in causa univoca & effectu ejus: Non mutua contra, ut in causa æquivoca & effectu ejus. Intellige (ut in transcurso explicationem terminorum adhibeamus) agens cum effectu comparatum esse univocum vel æquivocum. Univocum est, quod simile est effectui; estq; ὁμοειδὲς vel ὁμογενὲς. Ὀμοειδὲς est, quod est ejusdem speciei cum effectu, ut homo qui gignit hominem, ignis qui efficit ignem. Ὀμογενὲς est, quod est ejusdem generis cum effectu: ut equus qui procreat mulum. Æquivocum est, quod dissimile est effectui: ut materia putrescens, è qua gignitur animal: lumen vel motus à quo efficitur ignis.

11. Similitudo composita seu analogica est, quâ duo etiam differentia specie (itaq; & definitione) aut genere inter se conveniunt, seu unum sunt, communi quoque tertio (in quo comparantur). Etsi ejus modus speciatim possit esse diversus.

12. Composita dicitur, quia constat è duabus minimùm rationibus.

13. Exempli gratia: *Musica medicæ arti comparatur analogicè:
Nil medicâ melius, melicâ nil suavius arte,
Hæc animi morbos, corporis illa fugat.*

Talis comparatio est Davidis Chytræi in comment. de cœna: Vt naturalis panis esu nostra esurientium corpora nutriuntur & augentur, ita spirituali perceptione corporis Christi gratiæ per fidem animæ

animæ nostræ fames sedatur, & vita æterna in nobis alitur ac fovetur.

14. Differentes rerum formæ seu species sunt oculus cadaveris & oculus animatus, ita ut non sit idem oculus hominis vivi & mortui, sed similis. Recedente anima rationali in morte non manet eadem natura oculi, ossis, carnis, sed similis. vid. Aristot. l. 2. de anima text. 11.

15. Discrepantes rerum formæ, seu species sunt (non sunt *ἑστία* simpliciter) panis cœnæ & corpus Domini, quæ comparantur secundum fractionem, & hac ipsa *ἑστία* quiddam sunt, & unum sunt analogiâ, seu conveniunt & unum sunt analogicè, etsi speciatim tropus, id est modus fractionis corporis sit alius, panis item alius.

16. Dicis: non est analogia inter fractionem corporis vivi humani, quæ non est comminutio in partes, & fractionem rei inanimæ, panis, quæ est comminutio in partes: At dicis hoc *παρὰ λόγον*. Rationales igitur respondentes, quod res est *ἀξιοματικῶς*, analogicâ similitudine differetes etiam specie aut genere res aliquid idem causa similitudinis esse dicunt. Schegk. lib. 1. top. ad text. 2. p. 113.

17. Quod fit in signo, non necesse est fieri prorsus eodem modo insignato: axioma planè aureum.

18. Senarius, qui duplus est ternarij, & octonarius, qui duplus est quaternarij, similes ratione, seu *τῷ λόγῳ* esse dicuntur: Comparabilia enim in numero etiam qualitatis cujusdam causa comparabilia sunt.

19. Sic duplum est quale proportionatum, quod, ut qualitas, numero senario, ut quantitati, accidit respectu ternarii.

20. Convenientia hîc habet latitudinem id est nunc maior nunc minor est, hîc perfectior & exquisitior, illîc imperfectior: unde similia dicuntur vel prorsus simpliciterq; , vel ex parte & secundum quid: Quis sicut Deus? inquit Scriptura (intellige adæquatè.) Similis filius Dei est patri, sed præter similitudinem hîc est identitas, seu *τὸ ὁμοίσιον*, teste Athanasio.

21. Tertium illud, quo, seu in quo fit comparatio, aut utrique comparatorum propriè, vel impropriè, aut uni propriè, alteri impropriè convenit.

22. Non itaq; omni analogiæ inest metaphora, etsi in omni metaphora sit analogia.

23. Circumcisio præputii carnis propria est: quasi circumcisio cordis metaphorica est: mactatio & immolatio agni propria est: mactatio & immolatio

molatio Christi metaphoram habet. Hæc autem sunt analogicè similia.

4
24. Mens & oculus analogicè similia conveniunt perceptione, apprehensione, cernitione; sicut oculi percipiunt, cernunt, apprehendunt colores: sic mens species intelligibiles percipit, cernit, & apprehendit: utrobique apprehensio habet metaphoram: propria enim est manuum apprehensio.

25. Panis fractus & corpus Christi occisum, laceratum, quasi fractū seu maclatum sunt unum *αναλογίαι*: Sic etiam manus, & fides Iustificans; Ut mea mendicantis manus apprehendit datum frustum panis, sic fides iustificans apprehendit donum Christi: Analogia constat, etsi propriè fides non apprehendit: Sic analogia & significatio sacramentalis constat, etsi panis propriè frangi (id est in partes comminui) corpus verò impropriè frangi (id est occidi & lacerari) dicitur.

26. Frangere autem pro destruere, vastare, occidere, conterere interdum in sacris literis accipi, docent Illyricus in clay. Scriptur. & Andreas Hyperius de rat. stud. Theol. lib. 2. pag. 120.

27. Exempla oratoria hîc nos non deficiunt; ut; Equos feroces domari, sic homines effrænatos in gyrum doctrinæ duci oportet: Annon vides sic in ipsa apodosi comparationis adhiberi metaphoram?

28. In proportionalibus seu analogis eadem spectatur ratio, duobus modis. Primus est. ut B ad C. sic D. ad E. secundus: ut B. in C. sic D. in E.

29. Quam rationem habet scientia ad *ἐπιστητὸν* eandem habet sensus ad *αἰσθητὸν*: Ut aspectus in oculo, sic mens in animo est: Vtrumque autem principij locum obtinet: Corpus sine oculo duce offenditur & errat in itione: animus peccat, si non sequatur rationem. Brevitatis amore exempla alia silentio transmittenda putamus.

30. Analogicè comparata sunt absoluta vel relata.

31. Absolutorum exemplum est apud Aristotelem hoc: Quod tranquillitas est in mari, hoc serenitas est in aère: Utrobique ventorum est quies & vacuitas. Ut Sol nobis, quicumq; in toto orbe eum intuemur est verè præsens per visum: sic caro Christi nobis verè præsens est per fidem. Huic addi potest istud: Quod est maturatio in fructibus, & concoctio in ventriculo aut in venis: id elixatio est in his, quæ concoquuntur aquâ; & affatio in ijs, quæ torrentur igni, ut ijs vesci liceat: Ut enim translatio, sic etiam analogia sæpè est multiplicata (ut geminata, vel triplicata.)

32. Ex

32. Ex conjunctis rationibus explicatis existit analogismus, id est ratiocinatio proportionalis.

33. Proportioni seu rationum similitudini accidit permutatio.

34. Permutata proportio est, cum duarum rationum fundamenta inter se, & termini inter se permiscantur.

35. Fundamenta nihil aliud sunt, quam termini rationum antecedentes: Termini nihil aliud sunt, quam termini rationum consequentes.

36. Horum intelligentiam exempla quasi sub aspectum subjiciunt: ut 8. ad 4. ita 12. ad 6. Ratio utrobique dupla. Ergo ut 12. ad 8. ita 6. ad 4. Ratio utrobique sesquialtera. Rationum fundamenta, 8. 12: termini 4. 6. Quam rationem habet ignis ad aerem, eandem habet aqua ad terram. Ergo ut se habet ignis ad aquam, ita se habet terra ad aerem. Fundamenta, ignis & aqua: Termini, aer & terra.

37. Modus seu ratio argumentandi ex permutata proportione non valet in subordinatis.

38. Subordinata sunt, quorum unum alteri subjicitur, seu ab altero continetur & includitur, sicut prius à posteriori inferius à superiori, angustius à latiori, genus & species, homo & animal, quæ distinguuntur formaliter, non homo non animal.

39. Non itaque valet consecutio, 1. Sicut se habet homo ad non hominem, sic animal ad non animal. Ergo sicut homo ad non animal, ita animal ad non hominem. 2. Sicut se habet intellectus ad universale, ita sensus ad singulare. Ergo sicut sensus ad universale, ita intellectus ad singulare. Sed sensus non apprehendit universale. Ergo intellectus non cognoscit singularitatem. Species enim homo, Generi animali subordinata est (distinguuntur hæc tantum formaliter) non homo, non animal, & sensus est inferior ac angustior in cognoscendo quam intellectus. vid. Perer. l. 3. de via & ord. c. 18. Nec valet in tremendo mysterio Trinitatis propter singularem Dei Majestatem. Exempli causa: Sicut se habet persona generans ad personam genitam, ita persona spirans ad personam spiratam. Ergo à commutata proportione, sicut se habet persona genita ad personam spiratam, ita persona generans ad personam spirantem. Sed persona genita distinguitur realiter à persona spirata. Ergo & persona generans à persona spirante. *εκμυλῆς*. Nam generans & spirans non sunt realiter duæ personæ distinctæ à patris persona.

40. Ex analogia oritur homonymia analogica, cujus exemplum

H 3

illustre

6
illustre hoc est: *Attributa Dei, bonitas, justitia, rebus creatis, non ut essentiae, sed ut qualitates per accidens attribuuntur analogicâ quadâ homonymia. Est enim quædam analogiæ species inter creatam & ejus opera.*

De Analogia Sacramentali.

Panis & corpus Domini, vinum & Sanguis Domini, aqua & Sanguis, vel Spiritus Christi sunt unum analogiâ: Vt panis est vita corporis, sic corpus Domini est vita animæ. Signum ἀναλόγως homini exteriori propriè respondet, homini interiori res signata.

2. At inquis: Hæc analogia est recens commentum Calvinianorum & neq; necessaria neq; probabilis est.

3. Respondeo: Hoc ajunt docti ad calumniam hierophantæ, nec unquam probabunt hoc, etsi omnes ingenij sui vires explicuerint.

4. *Respondeant Martino Luthero: Ohne die Geistliche speiß des fleisches Christi kan die Seele nicht leben / gleich wie der Leib ohne die leibliche speise nicht leben kan. In Postill. Ecclesiast. die annunciationis.*

5. *Respondeant Martino Chemnitio, quem profectò non facient Calvinianum, examinanti Tridentinum concilium.*

6. Analogia signi & rei est in Sacramentis, Chemnitius.

7. Ratio Chemnitij ex Augustino: Si enim Sacramenta earum rerum similitudinem non haberent, quarum sunt sacramenta, non essent Sacramenta.

8. Coena est Sacramentum.

9. Ergo in ea est analogia signi & rei.

10. Quæ analogia illa nominatim? Respondet Chemnitius: Vt panis materialis (de pane in coena loquitur) alit, sustentat, confirmat corpus nostrum; ita corpus Christi est alimentum spirituale novi seu interni hominis.

11. Hinc sic argumentor: Quod satis manifestè refellit transubstantiationem, id etiam atq; etiam urgendum est, tantum abest ut debeat negari. Analogismus: (ut panis & corpus nostrum, sic corpus Christi ad interiorem hominem: Iam verò panis nutrit corpus nostrum ad hanc vitam. Ergo corpus Christi nutrit interiorem hominem ad vitam æternam,) satis perspicuè refellit transubstantiationem, ait Chemnitius: Ratio hujus assumptionis Chemnitianæ: Analogiam enim hanc sola acciden-
tia

7
via sustinere non possunt, cum accidentia non nutriant. Ergo hic analogismus etiam atq; etiam urgendus est.

12. Respondeant ijs, qui ante Calvinum vixerunt, ecclesiae luminibus.

13. Respondeant Cypriano non Calviniano, qui disertè affirmat lib. 2. Epist. 3. causam cur panis dicatur corpus, vinum sanguis, esse analogiam: Verba ejus sunt prorsus nectarea: Quemadmodum vino isto communi mens solvitur & anima relaxatur & tristitia omnis exponitur: Ita epoto sanguine Domini exponitur memoria veteris hominis, & mœstum pectus ac triste, quod prius argentibus peccatis premebatur, divinæ indulgentiæ lætitia resolvitur. Et tractat. de cœna Domini: Ut cibo corporeo nutritur substantia ac vivit; ita vita Spiritu Christi nutritur. Et de Christmate: Significantia (panis & vinum) & significata (corpus & sanguis Domini) iisdem vocabulis censentur.

14. Respondeant Hieronymo non Calviniano in Matth. cap. 26. Christus assumit panem, qui confortat cor hominis, & ad verum paschæ transgreditur Sacramentum, &c. ut veritatem corporis sui, (cui virtus vivifica conjuncta est) repræsenteret.

15. Respondeant Rabano Moguntino Episcopo non Calviniano de institut. Cleric. lib. 1. cap. 3, ubi sentiens panem Sacramentalem dici corpus Christi propter analogiam effectus: Quia, inquit, panis corporalis corpus confirmat, ideo ille corpus Christi congruenter nuncupatur, vinum autem quia sanguinem operatur in carne, ideo ad sanguinem Christi refertur. Et cap. 31. Maluit Dominus corporis & sanguinis sui Sacramenta fidelium ore percipi, & in pastum eorum redigi, ut per visibile opus, invisibilis ostenderetur (id est significaretur) effectus. Sicut enim materialis cibus forinsecus nutrit corpus & vegetat: Ita etiam verbum Dei, seu, ut loquitur Paschasius cap. 1, caro verbi animam nutrit & roborat.

16. Respondeant Petro Cluniacensi Abbati non Calviniano, Epist. libr. 1. fol. 29. Data est caro Christi sub specie panis ad comedendum, datus est Sanguis Christi sub forma vini hominibus ad bibendum, ut sicut pane & vino ad vitam mortalem principaliter homines utuntur: Sic ad vitam immortalem corpore & sanguine Christi, hinc spiritualiter, postmodum verò tam spiritualiter quam corporaliter in æternum pascatur. Et rursus: Ad similitudinem escæ & vitæ carnalis accipiunt corpus Christi, & bibunt sanguinem Christi.

17. Re-

17. Respondeant Algero lib. 2. cap. 10, de Sacram. corp. Vt panis vitam transitoriam, Sic corpus Christi dat vitam æternam.

18. Respondeant Thomæ Aquinati, non Calviniano, qui in summa adversus gent. libr. 4. c. 61. Sicut, inquit, corporalis vita materiali alimento indiget, non solum ad quantitatis augmentum, sed etiam ad naturam corporis sustentandam, ne propter resolutiones continuas dissolvatur & ejus virtus depereat. Ita necessarium fuit in spiritali vita spirituale alimentum habere, quo regenerati in virtutibus conserventur & crescant. Et rursus. Quia spiritalia effectus sub similitudine visibilium fiunt, congruum fuit nobis tradi hujusmodi spirituale alimentum, sub speciebus illarum rerum, quibus homines communius ad corporale alimentum utantur: Hujusmodi autem sunt panis & vinum, & ideo sub speciebus panis & vini traditur hoc Sacramentum. Eant nunc adversarij & dicant analogiam propositam, esse à Calvinianis confictam.

19. Respondeant Bedæ Presbytero in Luc c. 22. l. 6. Quia panis carnem confirmat, vinum verò sanguinem operatur in carne, hic ad corpus Christi mysticè, illud ad sanguinem refertur.

20. Respondeant G. Nysseno (in orat. de baptism.) Compositus est homo & non simplex, ideoq; duplici conjunctoq; cognata similiaq; medicamenta ad curationem destinata ac attributa sunt. Corpori quidem, quod apparet aqua, quæ sub sensum cadit. Animæ verò, quæ visum effugit, Spiritus, qui non apparet, qui fide vocatur, qui invisibiliter accedit.

21. Respondeant Bertramo (libr. de corp. & Sang. Christ.) Quod superficietenus lavat, elementum est, quod interius purgat, virtus vitalis est, virtus sanctificationis.

22. Respondeant Augustino, quæst. ex Nov. Test. quæst. 69. Sicut sordes corporeas aqua, ita Spiritus animam abluit à peccatis.

23. At hunc in finem aqua non est ordinata & instituta, ut abluat sordes corporis. 1. Petr. 3. inquit adversarij.

24. Quis negat? Sed quæ hæc, boni, consequentia? Apostolus negat baptismi aquæ sordes corporis abluere. Ergo analogia exterioris & interioris ablutionis rejicienda est. In Baptismo aqua non abstergit corporis sordes finaliter & *ἁγίως* divina; At inde non conficitur, non abstergere *φύσει* seu naturaliter & per se, nec absterfionem animi sordium significare: Non ut corpus cibetur & satiatur, panis manducatur in cœna, sed ut Corpus Domini significetur, exhibeatur, offeratur: sicut in baptismi adhibetur.

betur aqua, non ut corpus lavetur, sed ut res ipsa & veritas significetur & offeratur.

25. Respondeant igitur hęc adversarij Ioan. Brentio in Ioan. 6. Ut corpus in baptismo aquam sensibilibiter accipit, quo lavatur: Ita fides verbum, quo lavatur internus homo.

26. Respondeant Martino Chemnitio in exam. Trident. Analogia est in baptismo: Sicut aqua exterius mundat; Ita Christus lavacro aquæ in verbo mundat Ecclesiam.

27. Respondeant Alberto Gravvero, qui in absurdis suis ait, illam analogiam exterioris & interioris ablutionis: Ut quemadmodum aqua materialis abluunt sordes corporis; Ita Sanguine Christi abluuntur peccata, tanquam sordes animæ: non simpliciter damno: scio namq; à nostris Theologis pio sensu usurpatum esse.

28. Respondeant, si possunt, iterum August. lib. de catachr. cap. 5. Fons iste visibilis, similitudo est æterni fontis, aqua illa non solum corporis sordes (per se) mundat, sed animam à peccatis liberat. (virtute verbi). Ita enim se explicat.

29. Respondeant Haymoni Episcopo in 6. cap. ad Roman. & D. Ambrosio: Fortassis, inquit, Haymo, quæret aliquis quare in aqua solummodo & non aliquando in vino baptismus consecratur. Et respondet D. Ambrosius, id circò uniformiter, id est semper hoc fieri in aqua, ut intelligatur (in analogiam Sacramentalem) quia sicut aqua sordes corporis aut vestimenti abluunt: Ita illud baptismus maculas animæ, sordesq; vitiorum emundando abstergit.

30. Vbi jam manet, & quomodo consistit, quod scribunt adversarij? Es ist nichts das die Calvinisten sagen/ gleich wie das Wasser den äußerlichen Unflat abwaschet/ also wasche auch Christi Blut die Seele vom Unflat der Sünden.

31. Transeo ad analogiam fractionis, quæ non est nudiustertius inventa in Sacram. Synaxin. Ea non tantum ad distributionem sed etiam certi mysterij causa facta est, quia corpus Christi in cœna offertur sub ratione victimæ, & cœna est Sacramentum redemptionis nostræ, in quo sacrificium traditi in mortem, & crucifixio Christi repræsentatur. Itaq; necessaria est ad cœnæ integritatem.

32. At præcisè, inquis, hoc tibi nego: Nam magnus panis in fru-

ta

10
Ita scinditur, & frangitur, tantum propter distributionem inter sumentes.

33. Responde igitur veteribus qui panem Eucharisticum vocant sacrificium, testem passionum Christi, propter $\alpha\theta\theta$ fractionis panis.

34. Respondeant Dionysio Hierarchæ Eccles. cap. 3. in theoria: Pane, qui apertus erat (syndone mundo) & integer, aperto & in multas partes fracto, & uno calice diviso inter omnes $\sigma\mu\beta\omicron\lambda\iota\kappa\omega\varsigma$ $\lambda\eta\upsilon$ $\epsilon\nu\omicron\tau\eta\tau\alpha$ $\sigma\lambda\eta\theta\upsilon\upsilon\epsilon\iota$. id est, quod unum est signis multiplicat & distribuit. Audin' fractionis finem? Nempe ut moneamur unum esse omnes cum Christo, unum inter se eodem pane vescentes.

35. Respondeant Anselmo in 1. ad Corinth. cap. 11. Fregit panem ut ostenderet corporis sui fractionem, id est, passionem non absque sponte sua ac procuratione venturam. Nunc & hunc fractionis finem dic esse à Calvinianis confictum.

36. Respondeant Radulpho Ardenti, Pictavæ Doctori Theologo (is floruit Anno Christi 1040.) qui in homil. de cœna, fractionem refert ad formam sacramenti, & ait: Fregit corpus suum, quando illud passioni exponens; animam à corpore separavit; Quo nihil aliud dicitur, quàm hoc: Fractio panis in figura separationis animæ à corpore Christi expressive, (ut loquar cum modo dicto Ardente) nobis mortem Christi repræsentat pagina 110.

37. Respondeant Gratiano de consecrat. distinct. 2. hoc est quod dicimus 48. Immolatio carnis quæ Sacerdotis manibus fit, id est, panis Eucharisticæ, fractio, vocatur Christi passio, mors, crucifixio, non rei veritate, sed significante mysterio.

38. Respondeant ad hunc syllogismum: Immolatio carnis quæ Sacerdotis manibus fit, est Christi crucifixio significante mysterio. Fractio panis est immolatio carnis, quæ Sacerdotis fit manibus. Ergo fractio panis est Christi crucifixio significante mysterio.

39. Respondeant Lanfranco Episcopo Cantuariensi: Dum caro Christi frangitur, & in populi salutem dividitur, & sanguis ejus de calice ab ore fidelium sumitur, mors eius in cruce & sanguinis ejus de latere emanatio figuratur.

40. Respondeant ad hunc Syllogismum: Designatio, seu, ut loquitur Petrus Clumacensis, signatio immolationis Dominici corporis & effusio sanguinis ejus de latere in Sacramento cœnæ est necessaria, quia est de ejus ratione. Itaq; Augustinus fractionem mysterium seu sacramentum

pa-

panis vocat. Cum frangitur hostia, cum sanguis de calice in ora fidelium funditur, quid aliud quàm Dominici corporis in cruce immolatio, ejusque de latere effusio designatur, ut ait Augustinus in sententijs. Ergo fractio hostiæ & sanguinis de calice in ore fidelium fusio, est in Sacramento summè necessaria.

41. Panis integræ cœnæ Dominicæ est symbolum passionis Dominicæ. Panis non fractus non est symbolum fractionis dominicæ. Ergo panis non fractus non est panis integræ cœnæ Dominicæ.

42. Ipsum Dominum legimus non imperfectam sed perfectam commemorationem sui; discipulis tradidisse, pane benedicto & mox fracto atq; distributo, ait Humbertus Burgundus Cardinalis, adversus Nicetum Monachum, rectè sentiens sine fractione perfectam memoriam Christi in cœna non repræsentari.

43. Atqui ego nego, inquis, significationem esse Sacramenti cœnæ ratione. Respondeo: Vera & essentialis ratio signi in signando consistit. Sacramenta autem sunt signa. Signant igitur, τὸ λόγον ὁσίως, (etsi non tantum signant.)

44. Pergis, Corpus Christi non est fractum. Respondeo: Fractum est non quidem per comminutionem & partitionem in frusta, sed per excruciationem corporis & animæ, vulnerationem, trucidationem, quæ etiam per dissectionem legalium victimarum adumbrata fuit.

Inter extrema Univoca & Æquivoca esse mediam naturam, commune ad unum, quod continet multa ordine quodam, unum prius, alterum posterius (à priori dependens.

I.

Allatrat me: me autem? imò Doctores grecos & latinos, qui fontes philosophiæ nobis aperuerunt, quidam efflorescentis quidem ingenij, sed πρὸ γλωσσῶν & unus ex ingratis meis discipulis, quorum sunt rostris petulantibus injicienda lupata, quibus premendis non nihil occupetur eorum ferocia, eò, quod inter univoca seu synonyma & æquivoca seu homonyma facimus medium (per participationem, non autem exclusionem utriusq; extremi) communia ad unum, seu ad unam

I 2

naturam

naturam, vel principium, καὶ τὰ πρῶτα ἐν τῷ ἀφ' ἐνός, quae latini philoso-
phi consueverunt vocare Analoga, & nonnulli, addita determinatio-
ne Attributionis, seu secundum attributionem, ad differentiam propriè
magis dictorum analogorum, quae ad homonyma pertinent, & vocan-
tur à nonnullis Analoga proportionis seu secundum proportionem, id
est, quae habent proportionem analogicā, sunt enim communia, quibus
unum significatur analogiā, ut sunt, concoctio, elixatio, maturatio,
assatio. Hoc crassum videtur censori isti.

2. Verum quid Thom. Aquinate acutius? Quid Fonseca,
Schegkio, Scaligero, Scherbio subtilius? Reliquos praedecessores & ante-
cessores nunc non dicam. At hi docent, communia haec nec purè sin-
cereq; synonyma, nec purè homonyma esse, sed mediae quasi inter haec na-
turae. Etsi enim Aristoteles in categoriarum vestibulo nullum posuit
medium inter synonyma & homonyma: In primâ tamen philosophiâ
& in Polit. lib. 3. adhibuit. Illic quidem praeterijt, quia in Isagogicis,
ut judicat Scherbisus, subtilitas & ἀκρίβεια (ad unguem exactio) sa-
pè intempestiva est. Hic verò quia ferè omnia ad veritatem magis
limata sunt, ibidem ea non praeteritis.

3. Κατασκευαί igitur seu τῶν τούτων hujus mediij sunt nobis duae.
Prior è primâ philosophia. Si medium potest dari, quod partim
idem sit, partim non idem, potest etiam medium dari commune ad u-
num inter Synonymum & homonymum. Sed primum. Ergo & se-
cundum. Transsumptum probatur. Si aliqua aut idem sunt, aut non
idem, vel summè & in extremo, vel non summè: potest medium dari,
quod partim idem sit, partim non idem. Verum prius. Ergo & poste-
rius. Geminam hujus confirmationem habes in comment. Schegkij in
lib. 1. top. p. 115.

4. Posterior ex usu. Si exempla quàm plurima occurrunt com-
munium horum, quae neq; purè synonyma neq; purè homonyma sunt,
communiam haec, ut medium, inter illa collocanda sunt. Verum prius.
Secundum igitur. Transsumptum probatur: Purè homonyma sunt,
quae solum nomen commune habent. Substantia & accidens non ha-
bent

13
bent solum nomen commune, accidens non est substantia nominetereus,
sed re & ratione etiam. Sic inter demonstrationem à priori & de-
monstrationem à posteriori non est tantum nominum communitas. Et-
si enim hæc illà est imperfectior: Demonstratio tamen est. Purè syno-
nyma sunt vera genera, quæ & nomen & naturam & definitionem
suam ex æquo speciebus tribuunt, græcè κοινὰ ὀνόματα. At sani no-
men res & definitio, non æqualiter corpori animato, colori & cibo tri-
buitur. Corpori enim animato primario (πρώτου & magis) reliquis
secundario, (ὕστερον & minus): Corpus hoc sanū est formaliter seu, intrin-
secus, sanitas enim affectio est corporis subjecti, color & cibus externa
quadam appellatione & relatione ad primum illud, non suā naturā &
intrinsicus sana dicuntur. Color sanus est, quia indicat sanitatem:
Cibus sanus, quia sanitatem conservat. Ergo sanum non est in purè
synonymis, seu: In veris purè synonymorum speciebus non est ordo,
ut alia sit prior, alia posterior. At inter sanum corpus, sanum cibum,
sanum calorem est ordo. Sanum enim πρῶτον dicitur de corpore,
de reliquis posterius, ut quæ ad sanitatem corporis referantur. Sic
substantia primò, inde ordine quodam accidentia sunt entia. Non i-
gitur sunt illa vera εἶδη sani & entis, nec sanum & ens sunt purè syno-
nyma. Relinquitur igitur, ut sint communia ad unum, vel ab uno,
quæ ordinem habent, ad unum primum, quo referuntur, ut ad finem:
ab uno primo, à quo dependent, ut ab efficiente: in quibus quidem com-
munibus una princeps & perfectissima quasi species est, reliquarū qua-
si mensura; reliquæ secundariæ.

5. seu, Equivocum est ἐτερον τὸ ὄνομα Synonymum est unum
in singulis speciebus, habens se eodem omnino modo (ἴσως). At præ-
terea est unum in singulis gradibus seu subordinatis ipsi, aliter atq; ali-
ter se habens: Oportet igitur statuere, esse medium inter æquivocum &
univocum, quod ab uno ad unum dicitur, eoq; distinctionem nostram li-
matè ad veritatem philosophicam, non populariter, factam.

6. Sed commune ab uno hinc quoq; astrui potest, quod definitio
generis, quæ est in top. Arist. etiam hoc ipsum complectatur.

74

7. Hoc autem modo propius accedit ad unitatem generis, seu propius ad naturam vera & pura synonymorum aspirat, ac dicitur τὸ εἶδος γένει (verè naturam generis referens) modo propius est natura verorum homonymorum, itaq; & homonyma vocari possunt, ut à quibus longè absit.

8. Addo híc loc. Scal. ex. 18. Calor iste tuus aut erit ejusdem essentia cum suis principiis (id est univocum) aut analogum aut equivocum: Hem tibi medium.

SYNOPSIS.

Commune simpliciter re & ratione secundum unum seu unam naturam κοινὸν ὁλόκληρον (synonymum) ut animal.

Commune ad unum seu ad unam φύσιν vel ἀρχήν. Aliquo modo secundum unum commune re: ut ens, sanum.

Commune secundum nomen tantum ἕτερον multiplex significatur (homonymum) ut canis, Gallus.

Potest & homonymum statui medium inter synonymum & commun. ad unum sic:

PARTICIPATIO.

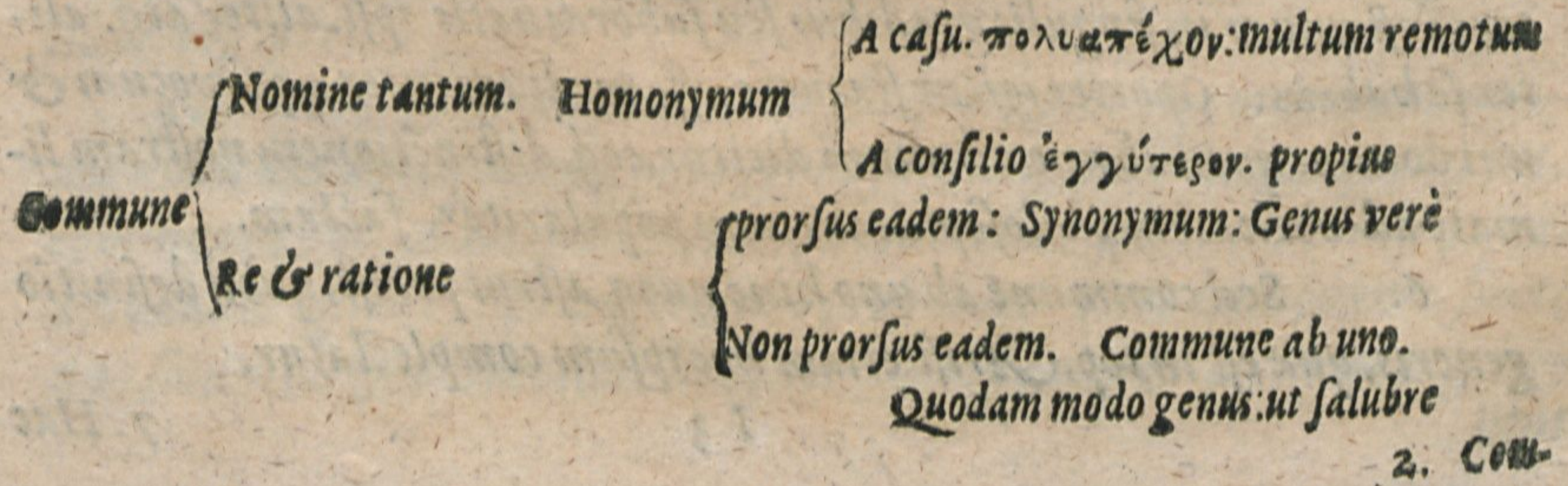
Æqualis
Synonymorum
Διχόβωμος

Nulla
Homonymorum
Participatio aliqua vel nulla:

Inæqualis
Commune ad unum
Aliqua: æqualis vel inæqualis.

Πῶλος igitur mens πρὸ βολος deinceps hic quiescit.

APPENDIX. I.



II.

Commune ab uno tribuitur quasi speciebus vel intrinsecus vel extrinsecus.

III.

In communium ab uno quasi speciebus spectatur primum quoddam & inde dependentia.

IV.

Intrinsecus seu formaliter id est natura: vel perfectius vel imperfectius.

V.

Perfectè ut motus locali motui & alterationi & quod nonnullis placet, anima sentiendi nutriendi. hic τὸ ἐγγύς γένος id est instar generis anima est ad generis constitutionem propius hæ animæ accedunt.

VI.

Imperfectius & paucioribus numeris ut demonstratio demonstrationi à posteriori.

VII.

Extrinsecus id est externa denominatione seu appellatione & certa relatione ad primum illud significatum. Sic sanus dicitur color, sanus scilicet relatione ad significatum illud sani primarium, quo corpus dicitur sanum.

VIII.

Itaq; in ijs est ordo:

IX.

In speciebus non est ordo non πρώτων & ὑστερον.

X.

Itaq; non possunt Pater Filius & S. Sanctus esse species Dei.

XI.

Ablata una specie univoca non protinus tollitur etiam genus, hoc enim remanet in alia specie ὁλοκλήτως. At sublata substantia continuo corrumpitur ens. Ergo substantia non est species univoca entis.

FINIS

75

16

[Faint, illegible text, likely bleed-through from the reverse side of the page. The text is mirrored and difficult to decipher.]



3f 4456

ULB Halle 3
004 343 964

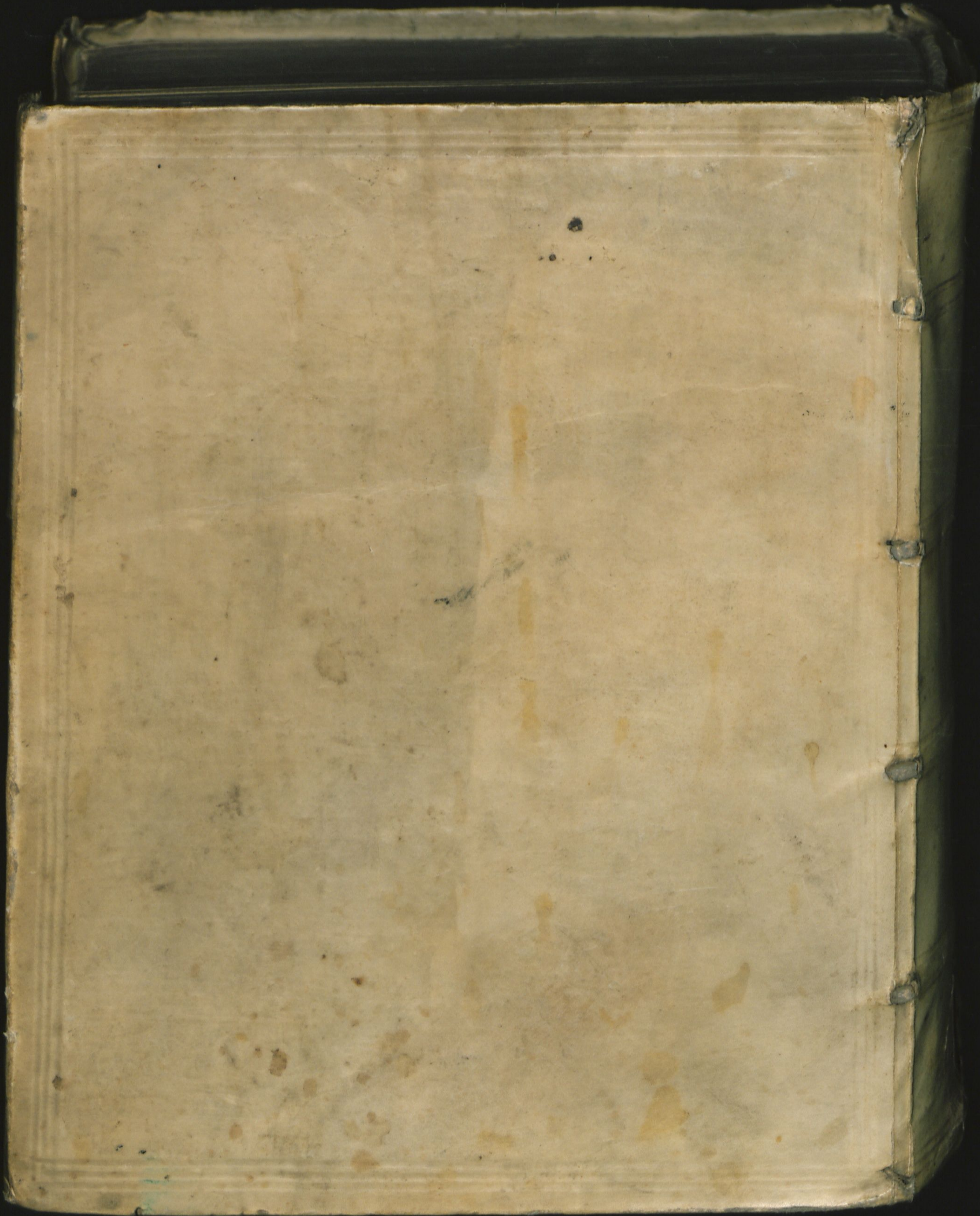


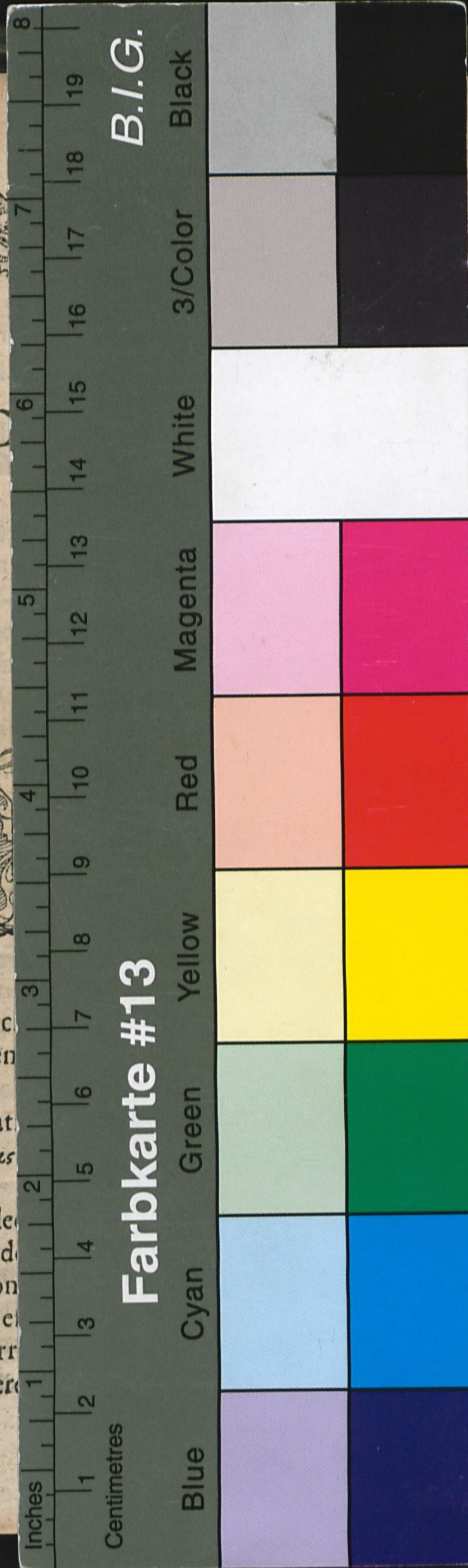
↓
H.

DM

N.C.







II 7. DISPU-
PHICA.

T ANALO

, DE CUJUS

μοι
O
rgensis Hassus.

gia.

πρὸ νίκης, id est, carmen
ondum cecidit, mortuaq; est,

ultus dum stabit Olympus,
unda sonet, fremat orbis &

s qui pars est controversiæ, ju-
lem propria alicui tribuere li-
en. C. Ne quis.

ontibus philosophiæ & obser-
αντιλογικὸς δυσκόλος δυσέρι-
iarum rerum declarabimus.

qualitatem habent eandem,
os homines simillimos cum

. de trin. cap. 2. Athanas. de
mosateni: Quod alteri simi-
m gerit: Et 4. Serm. contra

uandam conjunctionem ha-

Qualita-

Peter Hen

9^a

7

