

Fragment of text from the adjacent page, showing several lines of handwritten script in a historical cursive hand, possibly Gothic or similar. The text is partially obscured by the binding material.



XLIII. a

45



EPITHALAMION
IN CONIUGIVM
DOCTI ET HONESTI
VIRI D. MAGISTRI GEORGII
*Innerhoferi Stirensis Austriaci, & pudicæ virginis
Dorotheæ Mardersteckæ,
scriptum*

A
CHRISTOFORO FREIO
Patauiensi.



WITEBERGÆ
EXCVDEBAT IOHANNES
CRATO.

ANNO M. D. LXX.



Faint, illegible text, possibly bleed-through from the reverse side of the page. The text is mirrored and difficult to decipher.

po
eq



ΕΠΙΘΑΛΑΜΙΟΝ.

Δεῦτε Φίλα μῦσαι χλοερῶν ἐλικῶνα λιπῶσαι
ἐς γάμον ἐρχόμεθα ΓΕΟΡΓΙΟΥ ἡ μετέροιο
Νυῖ Φίλα: καλέει δὲ ἡμᾶς γαμικῶν ἐς ἑορτῶν
τύμπανα βυρσοπαγῆ, σιλιπῆων τ' ἀσπετῶν ἡχώ.
ὠιδε χρυσῶν σέφανον κεφαλῆφι κομίζων
ἐς ναὸν μελλῆ ἴμεν (αἴψ' Ἰπὶ λῶνι μίρα)
νύμφι, οἱ σιωπαδὸν ἔχων γεραρῶτατον ἑσμὸν
κυδαλίμων ἀνδρῶν ἔδριζήλων ἀζηῶν,
τῶ δὲ ὅπιθεν νύμφη χαρίεσσα μετ' ἰχνια βάνη
παρθένοι ἀδοίη γαμικῶν ἀδίδακτος ἐρώτων
παρθένοι ἡμερούεσσα κενασμῆν ἤδεσι χρησοῖς,
ἄπρεπες εἶδῶ ἔχουσα, νόον τε σαύφρον ὁμοίως:
τῆ δὲ ἀμυδρῆ σιωμαρτῶσιν λυκώλενοι ἄλλα
παρθένοι ἀδμήτες, καλλιπλόναμοί τε γυνῶκες.
οἶά τε τηλαυγῆς ὅτε μῶν νυκτὸς ἀμολγῶ
ἀντέλλῃ, πολλοί τε μιν ἀσέρες ἀμφὶ φαεινοῖ
λαμπρὸν ἰᾶσι σέλας δι' ἀφειγῆα νυκτὸς ὀμίχλωι
ἢ δὲ δῖα τελλομύροισι μεταπρέπῃ ἀσράσι πᾶσι
φύγει ἔμεγῆ, σελαγῆ δὲ νυ μακρὸς ἀπ' αὐτῆς
ἔρανος, ἡδὲ ὅλης πειλάμπετα ἔδρανα γαίης:
ἔτως ἢ γε σιωμαρτῶν πειγίνεται ἄλλων
παρθενικῶν, πάντεσιν δριγνώτη δέ κεν ἐστῆ.

Φεῖ ποῖον τόδε ποῖον ἀγαστὸν ὄραμω τέτυκται
ἄπρεπῶν ἀνδρῶν τ' ἀζηῶν καλλιχιτώνων,
λύοις κεν πῶπαν ἡμαρ, ἀδῶ δέ τοι ἔποτ' ὀπωπῆν
ἔδετε θυμὸν ἴκωτο κόρῳ τάδε παπλάνοντι.

Νυῖ δὲ δῖα πρὸς βωμὸν νύμφη ἔ νύμφι, ἡὺς
φάγονται: θεὸς ὡς κελεται φωνῆ ἱερῆ
δριγᾶμες ἀλύτοις ζυχθῆναι ἀμμυγο δεσμοῖς.
τῶ δὲ δέμιν διεθῆκε φερανθεῖ ἐν παραδείσῳ

Α ἢ ὑψιμέδων

ὕψι μέδων θεὸς αὐτὸς ἐν ἀγέροι δώματα νάων,
ἄφροσύνως ζῶειν ἢ πληθύνεσθαι ἀνώγων
νύμφιον, δέξιν γέροντα Ἄδαμ, σὺν εὐφροني νύμφη.

Αὐτὰρ ἔπειτ' ὠραία γαμήλια πάντ' ἐτελέεθ' ἔρη
νυμφιδίῳ ἔπειτ' ἀγῆτα καλεῖ ἔπειτ' ὀρπιθῶ ὠρη
δατυμονεῖς γαμικεὺς, ἔπειτ' ἐβρίθαισι τράπεζαι
πᾶσαι παντοδαποῖσιν ἐδέσμασιν ἠδὲ ποτῆρι.

Ἡνίδε σοι φίλε νύμφιε νῦν περὶ γινόμεθ' εἴητα
συγχαίρειν μάλα σοῖς τε γάμοις σῆτ' εὐφροني νύμφη.

Χαίροις φίλτατε νύμφι ἐμῶν κεχαρισμένε θυμῶν
τρέλλισον νῦν ἡμᾶρ ἔπειτ' ἠλυθεν, ἀγλαὸν ἡμᾶρ,

ὦ εἴη εἰς ὑμῶν ἀγῆτα δὴ δέα κέρλι
κέρλι δὲ πλόκαμον γονέων τέκθ' ἐδλὸν ἀμώμων
συγενέας πηξῆς τε φίλης πολέας τέ καὶ ἐδλούς.

συζυγίη σοι ἠδὲ σωάπιη: τοῖς εἴη ἐστὶ
τέχνης ἠδὲ δρεταῖς ἐς ἄκρον κοσμέμεθ' ἀνῆρ
παισισεθῆς ΓΕΥΚΗΡΟΣ, ὅτ' κλεὸς ἀγῆτα περὶ λῶς
δίζυγον ὑψιβάτα βάλλει δόμον ἠελίοιο.

χαῖρε θεοδὲς ἀνὴρ ΠΕΥΚΗΡΕ τετιμῆνε πᾶσι
Ἴσορ ἀκερομένης τέχνης, ἣν φοῖβεθ' ἀπόλλων
σοὶ πόρεν, ἠδὲ ἐδίδαξεν ἀνάβλησιν θανάτοιο.
λαοκροῖδ' ἔσῃς χερσὶ γολλῆς οἰκῆια νωμῆας
εὖ καὶ ἔπειτ' ἀμύμων: σὺ γ' ἐκύδεθ' ἐκλογίμοιο
κληρονομῶν τελέθης ποτὲ σευ ἐκύροιο ΦΙΛΙΠΠΟΥ

ἔφάτις ἔποτ' ὀλέεται, ἕως ἔπειτ' ἰδναται ἠὲ
ἔρανόθεν, ἔφ' ἔπειτ' ἐὼν σέλας ἐξαναφάνει.
ἠὲ σιωπίσων παρελθούσῃ, ἠὲ σκέρασσα,
Σῆς δρετῆς, νόον ἠὲ σαόφρονα; χεῖρ' ἦτοι ἀείδειν
ἄφρονοις ἔπειτ' ἐεσσιν εὐφραδέων κλέα φωτῶν.
πῶς δὲ σε ὑμνήσω πάντως εὐμνον εἴητα;
ἔμην ἔπειτ' ἐκλείσται σέο κῦδος ἄλλης κε διωάμιω
ἠὲ δρετῆς θεῶν τε δόσῃς νόσ' ἀφρονομίοιο

ἠδὲ καὶ

ἢ δέκα μοι σῆματ' εἶεν, ὁμῶς καὶ χάλκεον ἢ πῦρ.
ῥηϊδίως λέξαμι ὅσον ψάμαθός τε κόνις τε,
ἢ Ἰάροισ' ὅσα φύλλα ἔσ' αὐθιγα γίνεταί ὦρη·
ἢ ὡς κηρύξαμι τῆς ἐγκώμια ἡμῆς.
ὕμεες ὦ θεῶν δὲ λεπτεῖς χόρα ὑμέτεροιο
Φῶσφορον ἐνέπετε κλειτώνυμον, ἔ τόνον ἤδη
Ἄμμι ῥέει μύθῳ δειπῆς, τόδε ποι γέρας ὑμῶν.
ζώοις Διητὰ σεβάσμι ἀνερ μέγα λυκορέοιο
γυμνασίῃ κλέθῃ ἠδ' ἄρχων ἢ ὄμμα φαεινόν.
πᾶς τόδε δ' ἀχέω σὺ ἐμοὶ χόρῳ ἐξ ἐλικῶν
λυκορέοιο τε γολλῆς τρέφιμοι· θεός ἀλλὰ μέγιστε
ἡμετέρων, δεόμεθα, πτόφρων ἐπάκουε λιτάων,
ἢ σὺ χεῖρα κραταῖαν ὑπέρεχε φῶτις ἐκείνης
ὄν Διὰ σ' κλεός ἀγνόν ἵπτι χθον' ἀέξεταί αἰεί.

Ὀλβιῶν ἕως ἑτέον φίλε νύμφιε πηοσύναις τε
πολλὰς, ἢ δὲ φίλης, κέρλιω τε σαύφρονα γήμας.

Ἀρχετε νυμφιδίης μῦσαι φίλαι, δέχετ' αἰοιδῆς
ὅτι κάλον φίλον ἐστὶ, τόδ' ἔκαλον ἔ φίλον ἐστὶ:
ὕμετερον τόδ' ἔπω, κάδμω ὅτε ἐν θαλάμοισι
ἐν μέσση ἀγορῆφι ἀείσατε νυμφικὸν ὕμνον.
Συγνώμην ποιείθε θεῶν ὅτ' ἐναντίον εἶπω.

Ἀρχετε νυμφιδίης μῦσαι φίλαι, δέχετ' αἰοιδῆς
ὅτι φίλον κάλον ἐστὶν, ἵπειδῆ ἀνδρὶ ἐκάσω
νυμφὴ ἐν καλλίστη εἴδεταί ἔξοχῶ ἄλλων.

Ἀρχετε νυμφιδίης μῦσαι φίλαι, ἀρχετ' αἰοιδῆς
ἔ πειπλή ἐρώτα μόνον κάλον εἶδῶ ὀπωπῆς,
ἀλλ' ἄρετή, γλυκεροῖ τε τρέποι, ἅμα ἔ φρένες ἐοθλαῖ
τοῖς τοῖς ἐδνοῖσι κεκασμένη ἀμφαραπῶδῃ
παρθένοι δειδῶς πλέον ἄξιῳ ἀφρονέσεως;
παύροις τοι μορφῶν θεός ὥπασε ἢ φρενάς ἐοθλάς.

Ἀρχετε νυμφιδίης μῦσαι φίλαι, δέχετ' αἰοιδῆς
πάμμακας, ὀδύμων τέ καὶ ὀλβιῶν, ὅστις ἀκούειν

Α ἰῆ ἔλλαχε

ἔλαχε κοινὸν ζῶης σπυρῶτε ἔα γινῶ,
ἔδεν τοῖσδε βίωτα γλυκερώτερος ἄλλῳ,
ὣ ἐνι σπυρῶτος ἔρωτος ἔμοφροσύνῃ τετραλῆα
εἶπον ἔχῃσι, κακὸν μὴδ' ἐμπέση ἀνδρα νείκῳ.

Ἀρχετέ νυμφιδίης μῆσση Φίλα, δέχετ' αἰοιδῆς
δῶρον δ' ἐστὶ θεῶ σὺζυξ σπυρῶ τε ἔαδλῆ
ἢ οἰκωφελίη μέλεται, μέγαρόν τε φυλάσσειν
ἢ βιοτῶν αὐξάνειν: ἐναλιγκίη ἐστὶ μελίωση
Φειδομύη, Φιλέσσα πόντος, δέμας ἀγνὸν ἔχουσα.

Ἀρχετέ νυμφιδίης μῆσση Φίλα, δέχετ' αἰοιδῆς
ὣ ἱερῆ ζυγίη, χαλεπῶν μείλιγμα μερμυῶν
ἀνδρομέοιο βίος, τέκνων τε δότρεα Φιλίσων.

Ἀρχετέ νυμφιδίης μῆσση Φίλα, δέχετ' αἰοιδῆς
κῆπων μῆλα πρέπη, σάχουες δ' εὐκαρῶν δέχεσθαι:
ἀμπελον δ' ὄπωρῆ βουτύων φασ' ἀγλαΐειος:
πύργου ἔσπολιῶ κόσμῳ, νῆες τε θαλάσσης,
Συζυγίης ἢ γόνου σέφανῳ, μεγάρου τε ἔρεισμα.

Ἀρχετέ νυμφιδίης μῆσση Φίλα, δέχετ' αἰοιδῆς
ὣ ἱερῆ ζυγίη, βροτέης σῶτρεα γνέθλης,
ἢν θεὸς ἀνδρώποισι βροτοῖς παρέταξε φυλάσσειν,
ὄφρα κεν ἐν θεσμῶς μερόπων σώζοιτο γνέθλη,
ἢ σφαλερῆς ἀκάθεκτα πύθη δαμαπύια το σαρκῶς.

Ἀρχετέ νυμφιδίης μῆσση Φίλα, ἀρχετ' αἰοιδῆς
καὶ γὰρ πνεῦμα εὖν καθαρόν θεὸς ἠδὲ πάναγνον
ἔασσι μελιχίοις καθαρῆς φρεῖος εὐχῶ ἀκέραι,
ἢ μόνον ἀνθρώπων ὁσίης ἑπιτέρπεται ἔργοις,
μαχλοσώλω ἢ κατὰ συγέη ἢ ἀθεσμον ἔρωτα.

Ἀρχετέ νυμφιδίης μῆσση Φίλα, δέχετ' αἰοιδῆς
εἶκενα πορνείας μιαρῆς θνητῶν καὶ γούων
ἔρανοῖς ὑετοῖσιν ἀπώλεσε κόσμον ἅπαντα,
νάτα ἑπικλύζων χθονὸς ὑδάσιν ἀρυοδείης
ὑψιμέδων γρετῆς κεχολωμῶν ἀμωλακίησι.

Ἀρχετέ .

Αρχετε νυμφιδίης μῦσαι Φίλαι δέχετ' αοιδῆς
Δικλιμύων δ'πέποεν ὁμῶς Σοδόμων τε Γομόρρων
λαγνείω ἀκόλαστον Ἰππερανίς πυρὸς ὄμβρω.
Δεσπεσίης ὀργῆς ἢ τήμερον ἰχνί' ἀνεύροισ
αὐτόφ', ἐρημίω, θεῖς τ' ὀλοώτατον ὄμιλῷ.

Αρχετε νυμφιδίης μῦσαι Φίλαι δέχετ' αοιδῆς
θῆλυτέρης ἄλλης ἀθεμίτια λέκτρα δῶκων
Ἰσαίδης, ἕσθ' παυδί Φίλω βασιλῆιδ' αὐλῆς
ἠδ' ἱερῶν Σολύμων δ'πελάωεται, οἶα Φυγὰς ἢ
Δηρὸν ἀλάτο δόμων ἀπ', ἔχων κρατερ' ἄλγεα θυμῷ.

Αρχετε νυμφιδίης μῦσαι Φίλαι ἀρχετ' αοιδῆς
μαχλάδος ἐν Φιλότηι μιγαῖς Σάμσων θρασύθυμ' αὐλῆς
ὄφθαλμῶν μὲν πρῶτον ἀμέρδεται, εἴτα ἢ θυμῷ.
ὅτι δικαστὸς ἐὼν θεός, ἐνόμ' αὐτῷ ἠδὲ δικαστῆς
Αμωλακίας συζέφ' ἔσ' ἀπείδαλα τίννυται ἔργα.

Αρχετε νυμφιδίης μῦσαι Φίλαι ἀρχετ' αοιδῆς
ἄλλα νόον καθαρὸς Φιλέφ' : Φυγόμενον Ἰωσήφ
Φράζεο μοι νέον, ὅς καθαρὸς μελεδήμασι χάριων
Δεσπολικῆς Ὀνῆς Ἰππερήμωα ἐξάλεφνε
ἢ λάχε, σωφροσύνης ἄθλον, βασιλῆίδα τιμῷ.

Αρχετε νυμφιδίης μῦσαι Φίλαι ἀρχετ' αοιδῆς
τὰ φρονέων φρεσὶ σῆσι, δοάσατο λώιον εἶναι
νύμφουε σοι, χαρίεσσαν ἄγην ἐς δέμνια κέρλω
ἐν θέσμῳ, ἢ κυπεδίοις βελέεσσι δαμῆναι,
ἐκπίπλειν χάριτός τε θεῶ, πωινῷ τε καλέσσαι.

Αρχετε νυμφιδίης μῦσαι Φίλαι ἀρχετ' αοιδῆς
τῆνεκα σοι γαμέτῳ ἐξείλεο σώφρονα κέρλω
παρθενικῷ ἀδῆματα, γάμων ἀδίδακτον ἐξσαν,
ἢν μητῆρ' οἰκωφελίω ἐδίδαξε γεραιῇ
ἔργα τ' Ἰπποίχεσθαι ὅσα τοι θεμῖς ἐστὶ γυναιξί.

Λήγετε νυμφιδίης μῦσαι ἴτε λήγετ' αοιδῆς
Ἠνίδε κυανόπεπλ' αὐτῷ Ἰππὶ χθονὰ νύξ' ἐκεδάσθη,

Νῦν



Νῦν ἄρα ΔΩΡΟΘΕΗ Φίλε νύμφιε καλλιέθηρα
δύσεται εἰς νυμφῶνα πόνε εἰς ἀγκαλίδας σοῦ.
Σήτε φίλη ἄλοχ' κεκλήσεται ἡμάτα πάντα.
Λήγετε νυμφιδίης μέσση ἴτε λήγετ' αἰοιδῆς
χάρετον δ' ἐπιγάμω φιλέοντε τε τερπομένη τε
ἀλλήλοισι διὰ παντὸς ὁμόφρονα θυμὸν ἐχοίτω·
ὑμῖν θεὸς δῶη, ὅς νάψ' δώματ' Ὀλύμπου,
Δηρὸν εὐζῶειν καὶ παιδῶν παῖδας ιδέσθαι.

ΤΈΛΟΣ.



Be 231

8

Di.

ULB Halle 3
002 690 756

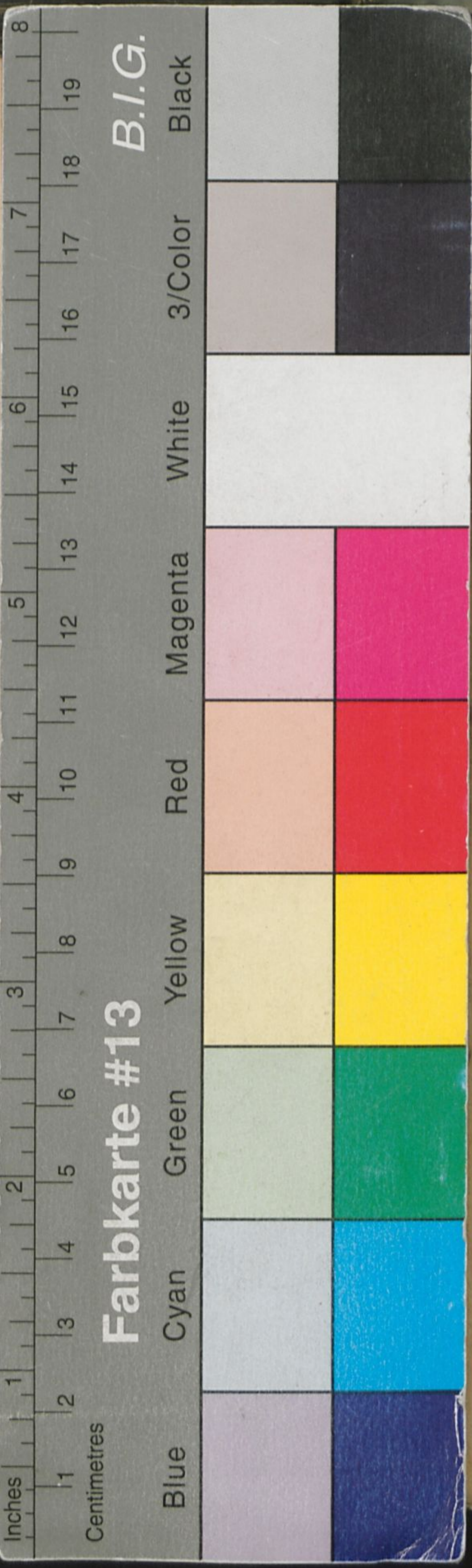


56.

VD77

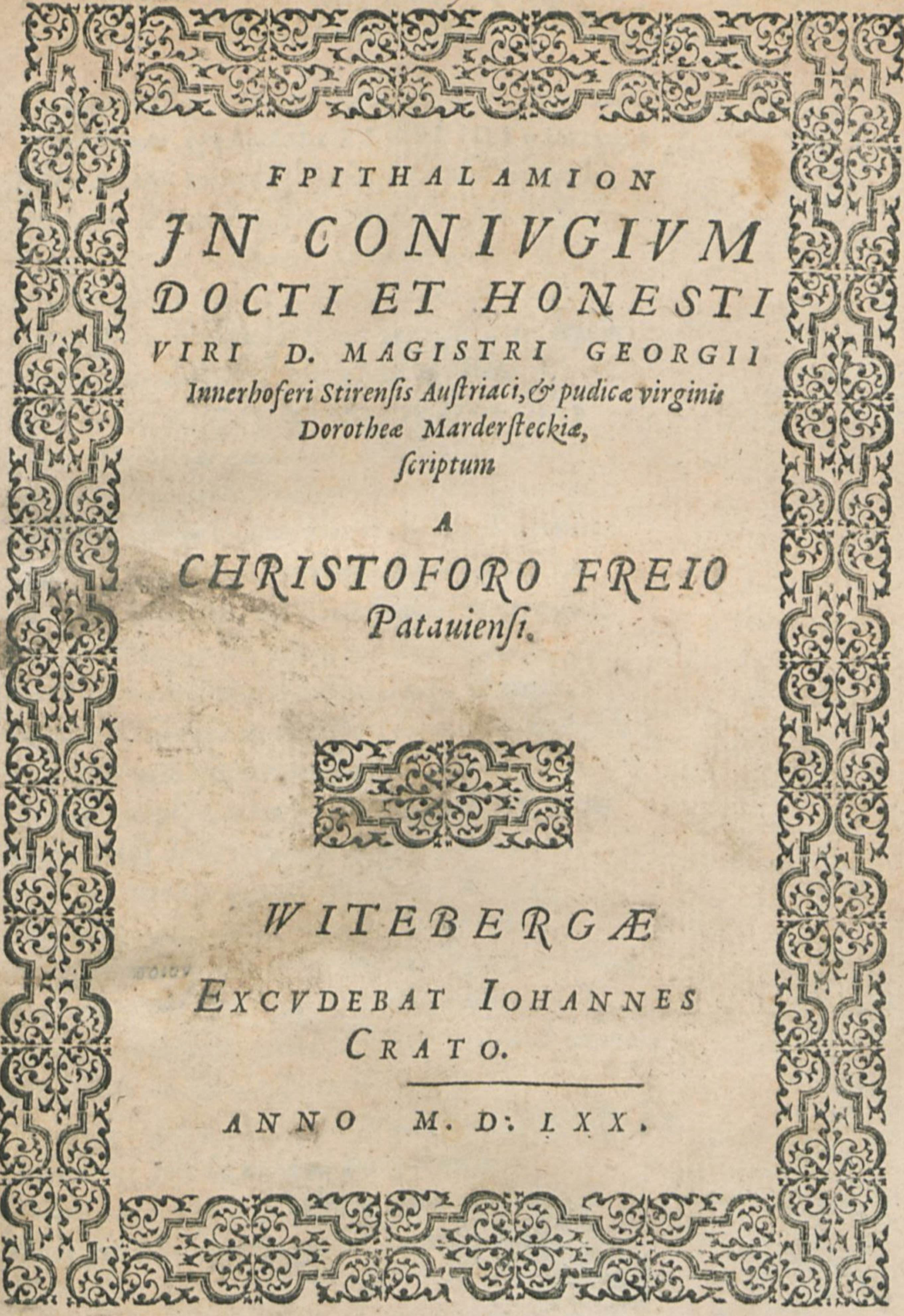






XLIII. a

45



EPITHALAMION
IN CONIUGIVM
DOCTI ET HONESTI
VIRI D. MAGISTRI GEORGII
*Innerhoferi Stirensis Austriaci, & pudicæ virginis
Dorotheæ Mardersteckia,*
scriptum

A
CHRISTOFORO FREIO
Patauiensi.



WITEBERGÆ
EXCVDEBAT IOHANNES
CRATO.

ANNO M. D. LXX.

