

Volksblatt

Das „Volksblatt“ erscheint jeden Dienstag. Abonnements mit der „Illustrierten Zeitung“ „Wolk und Welt“ innerungl. eingelassenen Manuskripten ist stets das Vorkaufsrecht beizubehalten. Das „Volksblatt“ ist das Publikationsorgan der gewerkschaftlichen und gewerkschaftlichen Organisationen und amtlichen Organ verschiedener Behörden. — Schriftleitung: Halle 42/54, Postfach 202. — Druckerei: „Halle“, Postfach 202/54. — Vertrieb: „Halle“, Postfach 202/54. — Mittags von 12 bis 1 Uhr.

Sozialdemokratische Tageszeitung
für
Halle und den Regierungsbezirk Merseburg

Bezugsbedingungen: Der Bezugspreis beträgt monatlich 2 Mark einschließlich Zustellungsgebühr für Abnehmer 1,80 Mark. Bezugspreis monatlich 2 Mark ab Postamt oder gegen Einzahlung, 2,00 Mark mit Postnachnahme, am Postamt abnominiert 2,40 Mark. Anzeigenpreis: 10 Pf. im Anzeigen- und 50 Pf. im Reklameteil je Millimeter. — Hauptgeschäftsstelle: Halle 42/54, Postfach 202/54. — Druckerei: Dr. Ulrichstraße 27. — Postfachkonto 202/54. —

Kampf um Preußen.

Die Sozialdemokratie zur Auflösung des Landtages entschlossen, falls Otto Braun am 6. Mai gestürzt werden sollte. / Gedämpfter Trommelflag in der kommunistisch-nationalistischen Koalition.

Die Alternative.

Kabinett Braun oder Auflösung des Preussischen Landtages.

Von unserer Berliner Redaktion wird uns geschrieben: Der hinter uns liegende Wahlkampf hat mit einer Niederlage der Republikaner geendet. Vor allem der professionellste Gegenpart hat die Wahl eines Monarchisten zum Staatsoberhaupt der Republikaner ermöglicht. Immerhin spürt man von einem Triumph in den Reihen der Reichsparteien nichts, denn hier weiß man zu gut, daß die Wahl eines Greises von 78 Jahren bei einer Regierung, die auf ein empörendes Zentrum Mühsüßigkeit nehmen muß, vorläufig keine große politische Bedeutung ausstrahlen ist. Die Veruche der Deutschnationalen gehen deshalb zunächst dahin, das Zentrum zur Untertage gegen den Volksblock zu veranlassen, es endgültig und auf lange Zeit zum Eintritt in das Lager des Bürgerblocks zu veranlassen und dann mit Hindertung als Strohmann an der Spitze einen einseitigen Kurs gegen die deutsche Arbeitnehmererschaft zu führen. Vorläufig aber haben wir allen Grund zu der Annahme, daß dieser Versuch scheitern wird und wir zwar auf absehbare Zeit einen monarchistischen Reichspräsidenten, aber keine monarchistische Regierung haben werden. Der Feldmarschall Wilhelm II. ist dank der politischen Illusionen an die höchste Spitze des Reiches berufen worden — aber auch er wird den republikanischen Staatsform unter den jetzigen Verhältnissen kaum Schaden zufügen.

Viellos kommt natürlich auf die Entwicklung der politisch-parlamentarischen Verhältnisse in Preußen an. Aber auch hier scheint die Rechnung der Deutschnationalen falsch zu sein; denn das Zentrum ist entschlossen, in der Zukunft die bisherige Politik zu treiben. Es denkt nicht daran, den Freunden des Bürgerblocks Gefolgschaft zu leisten und die Unterstützung der Kandidatur Marx im zweiten Wahlgang durch die Sozialdemokratie mit einer monarchischen Stellung zu belohnen, wie die Sozialdemokratie es bisher nur den Deutschnationalen und der Deutschen Volkspartei angetan hat. Die Rede des preussischen Ministerpräsidenten Grafen Otto Braun (siehe Landtagsbericht, D. Red.), der bekanntlich mit den Stimmen der Zentrumsfraktion aus der Wahl hervorgegangen ist, spricht ebenfalls dafür, daß die Mehrheit der preussischen Landtagsfraktion keineswegs daran denkt, den Kampf um die Macht in Preußen aufzugeben. Braun ist heute der Vertrauensmann aller Parteien der Weimarer Koalition und nur als solcher hat er am Dienstag vor dem Preussischen Landtag gesprochen. Seine Rede ist nicht mit einer Programmverklärung im allgemeinen Sinne des Wortes zu vergleichen. Wir möchten sie hier eher als eine Kampfansage betrachten, die alle Elemente betrachtet, die seit drei Monaten eine sachliche Führung der preussischen Regierungsgeschäfte zu verhindern suchten, eine Kampfansage gegen die deutsch-national-kommunistische Koalition.

Diese Haltung können wir nur begrüßen! Es muß endlich mit dem bisherigen Zustand in Preußen ein Ende gemacht werden. Entweder stürzen die augenblicklichen Oppositionsparteien das Kabinett Braun und sind entsprechend der parlamentarischen Pflicht, die sich aus jedem Regierungsturz für alle Oppositionsparteien ergibt, in der Lage, ein neues Kabinett zu bilden, oder sie stürzen die Regierung, ohne die Voraussetzungen zur Neubildung erfüllen zu können, und dann bleibt nichts anderes übrig, als an die preussische Bevölkerung den Appell zu richten: Wünscht ihr weiterhin diesen Zustand oder wollt ihr, daß endlich wieder ordnungsgemäß regiert und sachliche Arbeit geleistet wird? Die Volkspartei hat sich die Schuld der jetzigen Regierungsparteien vielleicht etwas größer vorgezogen! Die Rede des preussischen Ministerpräsidenten zeigt ihr aber, daß sie sich geirrt hat und jetzt Farbe bekennen muß. Entweder formandiert sie am kommenden Dienstag tadeln Mitglieder der preussischen Fraktion ab, daß die Regierung Braun ein Vertrauensvotum erhält, oder sie stimmt geschlossen gegen das von der jetzigen Regierung ausbrütlich geforderte Vertrauen! Was dann wird, kann nach der Rede des preussischen Ministerpräsidenten nicht mehr unklar sein! Es gilt jetzt nur noch das eine oder das andere: Stabilität der Regierung oder Auflösung des Landtages und Neuwahl am 14. Juni.

Die Sozialdemokratie will im Augenblick den Kampf nicht unter allen Umständen, aber sie scheut ihn auch nicht. Wir freuen uns auf jede Gelegenheit zur Klärung des Wahlergebnisses vom 26. April, insbesondere hinsichtlich seiner politischen Bedeutung. Diese Klärung dürfte ergeben, daß Hindertung nur ein Reichspräsident der großen Mehrheit der deutschen Bevölkerung ist, während die große Mehrheit der deutschen Bevölkerung nicht bereit ist, für sie zu kämpfen, wenn es erforderlich ist.

Sein „Siegeszug“!

Hindenburg



Der Transportarbeiter Thälmann bei der Arbeit.

Die Berliner Presse zur Frage der Landtagsauflösung.

Bekommenheit auf der Rechten. / Kampfschloffenheit links und in der Mitte.

Berlin, 29. April. (Radiomeiduna.)

Die volksparteiliche „Zeit“ schreibt: „Es scheint, daß die Sozialdemokratie die Lage in Preußen verstanden findet. Sie rednet scheinbar mit der Möglichkeit, den Kommunisten Parabole abzugeben und auf diese Weise sich in Preußen wieder fest in ihrer früheren Machtstellung einzurichten. ... Ob alle Fraktionen der Weimarer Koalition ebenfalls denken wie die Sozialdemokratie, begreifen wir.“

Nach der „Deutschen Zeitung“, die noch am Dienstag

basir eintrat, den Landtag abzuschieben, bei der Bekanntheit der Erklärungen Brauns das Wort geschlagen. — Seine Bitte mehr von Landtagsauflösung!

Mar und Heißig erklärt noch einmal die „Germania“: „Darüber aber läßt die Zentrumspartei keine Unsicherheit, daß sie zwar nach wie vor bereit ist, jeden erhabenen Versuch einer Regierung von Dauer zu billigen, daß sie aber auf der anderen Seite fest entschlossen ist, als letztes Mittel der Abtun aus den Schmelzlichter den Appell an die Wähler mit aller Entschiedenheit und Entschlossenheit ins Auge zu fassen.“ Das Blatt schließt seine Erklärungen: „Also, wir reformieren: zur Verhängung bereit, aber zum Kampf bis zum äußersten entschlossen. Der das Kabinett Braun stürzt, wird alle Folgen selbst zu tragen haben.“

Der „Vorwärts“ schreibt: Die Sozialdemokratie ist bereit, ihre Pflicht in Preußen zu erfüllen, sie ist zu einer neuen Kraftprobe, zu einer Abrechnung in Preußen gern bereit.“

Das „Berliner Tageblatt“ macht sich zu eigen, daß gestern die „Germania“ schrieb: „Wenn das Ministerium Braun

Der 1. Mai in Braunschweig.

Braunschweig, 30. April. (Eig. Drahtbericht.)

Der Hauptausflug des Braunschweiger Landtags hat durch eine Reibverordnung dem im Reichstag Braunschweiger seit 1900 bestehenden Parteitag der Sozialdemokratischen Partei... Der Reichstag wurde mit der Mehrheit von einer Stimme gegen die Stimmen der Sozialdemokraten gefolgt... Der Reichstag ist verfassungsmäßig, da Reibverordnungen nur dann zulässig sind, wenn das Staatswohl den Erfolg von Reibverordnungen dringend verlangt.

Neue böhmische Partei.

Die Wählenden der jüngsten neuen Zeit überfahren. Ihre Stärke liegt in der Zerstückelung, und von diesem Grundbes ausgehend, haben mehrere böhmisches Aden eine neue selbständige Partei aufgenommen. Es handelt sich um die böhmisches Arbeiterpartei... Die Arbeiterpartei haben diese Absichten schon nicht geteilt. Sie übernehmen einfach den Namen der 'Nationalsozialistischen Arbeiterpartei', die heute in München unter Führung von Hitler noch besteht.

Abdrückung in Schweden.

Stockholm, 30. April. (Nationalbureau.)

Der außerordentliche Ausschuss des schwedischen Reichstages hat mit 14 gegen 9 Stimmen beschlossen, die Zahl der Anstaltsregimenten von 28 auf 20 herabzusetzen. Der Regierungsvorstand hat sogar nur 18 Regimente vor. Der Forderung der Sozialdemokraten, einige Regimente in ihrem Mannschafsstärkeband herabzusetzen, wurde ebenfalls stattgegeben.

Der englische Haushaltsplan.

London, 30. April. (Nationalbureau.)

Schatzkanzler Goswold hat am Dienstag dem englischen Unterhaus den mit großer Spannung erwarteten neuen Haushaltsplan vorgelegt. Seine wichtigsten Neuerungen sind:

1. England führt mit dem heutigen Tage zum Goldstandard zurück, indem die Ausfuhr von Gold durch die Bank von England gestattet wird. Die Dominions haben ebenfalls zum Goldstandard zurück.
2. Die Einkommensteuer wird um 6 Pence auf 4 Schilling, also von 20% auf 20 Prozent ermäßigt bei gleichzeitiger Herabsetzung des steuerfreien Einkommens von 100 auf 200 Pfund.
3. Wiedereinführung der McKenna-Zölle.
4. Ermäßigung der Verbrauchssteuer auf Wein, Zucker und getrockneten Früchten aus den Dominions.
5. Zölle auf Gold- und Silbererzeugnisse aus Gold- und Silbererzeugnissen.
6. Allgemeine Einführung von Alters- und Witwenrenten.

Wertlose Versicherung.

Paris, 29. April. (Eig. Drahtbericht.)

Der russische Volkshüter Krasin hat an die Agentur Ogas in Schweden gerichtet, in dem er gegen eine von Willzard angelegte Behauptung protestiert, daß die russische Volkshüter in Paris das Zentrum der kommunistischen Propaganda in Frankreich darstelle. Krasin berichtigt (1), daß die Volkshüter nur offizielle Begehörungen unterhalte und keinerlei Anteil an der Tätigkeit der französischen politischen Parteien nehme.

Die Volkshüter hört ich wohl — doch uns Deutschen insbesondere fehlt jeder Glaube daran, einmal nach den Erfahrungen, die wir in den letzten Jahren mit der politischen Betätigung der russischen Vertretungen in Berlin gemacht haben, und die im Tscheka-Prozess vor dem Staatsgerichtshof erneut enthüllt wurde.

Ein einigender Schritt.

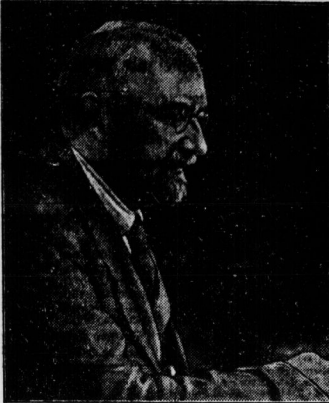
Prag, 29. April. (Eig. Drahtbericht.)

Am Freitag wurde in Prag ein neuer Schritt auf dem Wege zur Vereinigung der sozialdemokratischen Arbeiterbewegung in der Tschechoslowakei getan. Die deutschen sozialdemokratischen Gewerkschaften waren infolge des nationalen Anties in bisher nicht Mittel der Arbeiterdemokratischen Gewerkschafts-Internationalen. Dem Sekretär des Internationalen Gewerkschaftsbundes, Oudgerst, gelang es nun, die deutschen und tschechischen Verbände zu einer Einigung über die Aufgaben der gemeinsamen Gewerkschaftszentrale sowie auch über die Verbindung zur Einigung, unter denen die deutschen Gewerkschaftsverbände an die tschechoslowakische Gewerkschaftsbewegung angeschlossen werden, zu bewegen. Antislovenen werden die deutschen Verbände für die Zukunft der Arbeiterdemokratischen Internationale angeschlossen.

Konrad Haenisch †

Frankfurt a. M., 28. April. (Eig. Drahtbericht.) Konrad Haenisch, der in den ersten beiden Jahren nach der Revolution preussischer Kultusminister und in den letzten Monaten Regierungspräsident von Wiesbaden war, ist am Morgen des 28. April in Wiesbaden an den Folgen einer Venenerkrankung, die er sich vor einiger Zeit ausgegossen hatte, gestorben.

Wieder steht die deutsche Sozialdemokratie trauernd an der Bahre eines ihrer Besten. Konrad Haenisch, einer der älteren Führer und eine der markantesten Persönlichkeiten der sozialistischen Intellektuellen, ist im Alter von 49 Jahren ent-



wählt, dessen Werkstatte damals sein Onkel, der Konservertor Graf von Schöner-Rösch, war. Sein wichtigstes politisches Werk waren die sozialdemokratischen Bildungs- und Kulturvorstellungen, und seine scharfe Kritik am kaiserlich preussischen Regime, die ihm manche Mühe eintrug, so daß Adolf Hoffmann einmal den vielbelagerten Wiesbadener „Onkelchen“ machte. Von 1915 bis 1918 leitete Haenisch die von Forstmann gegründete „Die Arbeiter“. Damals hatte er zwei Jahre lang als Minister für Wirtschaft, Kunst und Volkserziehung, sein sozialistisches Bildungsideal in Preußen der Verwirklichung näherzubringen. Was er in dieser Zeit für die deutsche Schule und Hochschule geleistet hat, wird unvergänglich fortleben. Der Ausfall der preussischen Landtagswahlen vom Februar 1921, der zunächst das Ministerium Stöckerwald und Haenisch brachte, hat ihn leider verhindert, sein ausgedehntes Kulturwerk fortzusetzen.

Haenisch hat Haenisch eine außerordentlich fruchtbare schriftstellerische Tätigkeit entfaltet, die neben verschiedenen kulturpolitischen Vortragsbüchern vor allem der schönen Literatur galt. Schon vor dem Kriege erschien seine Schrift „Kritik und die Arbeiter“, und vor drei Jahren hat er in seinem Buche „Wer hat die deutsche Kultur?“ und das Schaffen des größten lebenden deutschen Dichters in volkstümlicher, vielfach aus eigenen Erinnerungen schöpferisch form nachgezeichnet. Auch der Persönlichkeiten und dem Werte des Lebens galten zwei seiner literarischen Arbeiten.

Den größten Verlust erleidet durch Haenischs frühen Tod die deutsche Jugend. Ihr vor allem hat er seine Lebensarbeit gewidmet und für ihren Geistes- und Seelenaufbau hat er stets das innigste Verständnis und die warmste Liebe gezeigt. Ueberhaupt waren die Kräfte des Geistes in ihm am stärksten lebendig. Den erfrigen Förderer des deutschen Hochschulwesens hat die Universität Braunschweig durch Ernennung am Ehren doktor, die medizinische Akademie in Düsseldorf durch Verleihung des Ehrenbürgerrechts ausgezeichnet.

Belleidskundgebung für die Witwe

Berlin, 30. April. (Nationalbureau.)

Der Stellvertreter der Reichspräsidenten hat an Frau Haenisch folgendes Belleidsgramm gefandt: „Anlässlich des schweren Verlustes, der Sie durch das frühzeitige Dahinscheiden Ihres Herrn Gemahls betroffen hat, spreche ich Ihnen meine aufrichtigste Teilnahme aus. Die Verdienste, die sich der Verlebte namentlich als preussischer Minister für Wirtschaft, Kunst und Volkserziehung und als Regierungspräsident erworben hat, können sich ein ehrenvolles Andenken.“

Ministerpräsident Braun hat im Namen der preussischen Staatsregierung an Frau Haenisch in Wiesbaden folgendes Belleidsgramm gefandt:

„Anlässlich des Todes Ihres hochverehrten Gatten, der als Kultusminister und zuletzt als Regierungspräsident in Wiesbaden dem preussischen Reich wertvolle Dienste geleistet hat, spreche ich Ihnen und Ihrer Familie namens der preussischen Staatsregierung meine aufrichtigste Teilnahme aus.“

Die Beerdigung von Konrad Haenisch findet am Freitagmorgen um 10 Uhr im Nordfriedhof in Wiesbaden statt.

rufen worden. Der Verlebte kam aus einer stockpreussischen bürgerlichen Familie. Am 14. März 1870 war er in Greifswald als Sohn eines Arztes geboren, besuchte das Gymnasium seiner Heimatstadt und machte sich schon zu früh durch seine idealistische Einstellung zum Sozialismus bemerkbar, daß er als Oberprimarier wegen „sozialistischer Umtriebe“ vom Gymnasium relegiert wurde. Anfangs besuchte man das räumliche Schloß durch die Erziehung in der Anstalt Weiskel bei Völsfeld zu befragen, aber weder hierdurch noch durch den Druck seines Vaters, einen Rechtsanwalt von Berlin zu werden, ließ der junge Haenisch sich in seiner sozialistischen Meinung beirren. Er ertrug den Druck mit seiner ganzen Familie und war unter anfangs großen materiellen Opfern als Redakteur verschiedener Parteipublikationen in Ludwigshafen, Dresden, Leipzig und längere Zeit in Dortmund tätig. 1918 wurde er als einer der ersten Sozialdemokraten in das Preussische Abgeordnetenhaus ge-

Der Ausschuss zur Prüfung der Ministerliste beschloß am Dienstag nach einer mehrtägigen Sitzung, in deren Verlauf u. a. auch Genosse Dr. Landsberg das Wort nahm, die damaligen Minister Dr. Lutzer, Dr. Gieseemann, Gollmann und Schmidt zu übernehmen. Nächste Sitzung: Freitag, den 1. Mai.

Im Reichstage ist die Denkschrift der Regierung über den Ausbau der Bekämpfung von Inflationsgewinnen angenommen. Die Denkschrift gibt einen Überblick über die wirtschaftliche Bedeutung der Inflationssteuerung und weist auf den engen Zusammenhang zwischen Inflationssteuerung und Aufwertung hin.

Einspruch gegen das Leipziger Kommunierverbot. Gegen die Verurteilung des Ruten Gollmann in dem Leipziger Kommunierverbot zum Tode ist von den Verteidigern des Verurteilten Einspruch erhoben worden. In der Begründung, daß das Urteil ein Verstoß gegen die Verfassung ist, wird die schriftliche Ausfertigung des Urteils abgelehnt, um dann weitere Schritte zu unternehmen.

Aus aller Welt.

Das Berliner Rotenkreuz-Rotdynam.

Der doppelte Vordruck des Kontraktors Oskar Laube in dem Wahllokal Reichsamer Straße 54 an dem Oberarzt Radtke aus der Rotenkreuz-Klinik hat nunmehr ein Todesopfer gefordert. Der Patient Anton Wachel ist seinen schweren Verlesungen im Elisabeth-Krankenhaus erlegen. Der Wörder, ein bezüchteter Antisemit, wurde von der Kriminalpolizei dem Unterlebensrichter vorgeführt. Er weigerte sich auch hier, sich protokollierend zu beugen, und verweigert wird der Verhaftung auf seinen Geisteszustand untersucht werden müssen.

Am Montagabend gegen 11 Uhr wurde in der Weberstraße der Wähler Alfred Wolfmann aus der Rionschichtstraße wegen aufsehender Verlesungen von dem Polizeibeamten zur Ruhe ermahnt. Wolfmann antwortete: „Ich feie Republikaner.“ Ich bin Interoffiziersführer und habe einen anderen

Ein geleistet als ihr!“ Als die Beamten einige Schritte weggegangen waren, sah Wolfmann plötzlich ein Schwert auf die Beamten ab, der jedoch glücklicherweise festging. Dann warf Wolfmann den Revolver fort und ergab die Hände. Es gelang ihm feilschneidern und der Kriminalpolizei zu übergeben.

Am Montagabend gegen 10 Uhr marschierte ein Trupp von etwa 60 Mann Reichsbild-Beuten an der Kaiser-Wilhelm-Geheimstraße. Die Straßenbahn der Linie 70 machte, als die Leute den Dampf in geschlossenem Auge übergriffen, halten. Der Führer verlor, die freie Fahrt zu verschaffen, was ihm nicht gelang. Erst durch scharfe Zurufe des Straßenbahnführers bewussten sich die Demonstranten, die Gasse freizugeben. An der Hohenstraße hielten sich die Demonstranten den Straßenbahnwagen. Der Führer des Wagens flüchtete unter Mithilfe seiner Schulfarbe in das Innere des Wagens. Polizei eilte dem Führer zu Hilfe. Erst nach der Androhung der Beamten, von der Waffe Gebrauch zu machen, gerieterte sich der Zug.

Schweres Baumunglück bei Berlin.

Stettin, 28. April.

Auf dem Grundriss des Ausflugslagers Hohennesttal ereignete sich ein schweres Baumunglück. Im Garten wird ein neuer Musikpavillon errichtet, der soweit fertiggestellt war, daß das Mischel stattfinden konnte. Der Pavillon wurde gerade mit der Anpralle benommen, als plötzlich das Gerüst zusammenbrach und die Leute unter sich begrub. Erdschuttberge wurden nach dem Kränzenhauf gebracht. Einige Schwerverletzte konnten nach Anlegung von Notverbanden über Wohnung aufsuchen. Wie die Untersuchung ergab, ist der Unfall darauf zurückzuführen, daß zu viel Personen auf die unzulängliche Konstruktion gestiegen waren, die infolge der schweren Belastung zusammenbrach.

Verantwortlich für Politik, Wirtschaft und Gesundheit: Dr. O. Schula; für Gewerkschaften und Soziales: Dr. R. Spitz; für Kunst und Sport: Dr. H. Belp; für den Anzeigenteil: Wilhelm Derzka; sämtlich in Halle. Verlag: „Volkshüter“ G. m. b. H. Druck: Halle'sche Verlagsbuchhandlung G. m. b. H. Halle Gora 47/48

Probleme
MOS LEM

Bereins-Kalender der SPD.

Freien Gewerkschaften, Deutschen Vereinen
konnte der sozialistische Streik-Bewegung
Kämpfe im Bezirk Halle-Weiteburg.
Sekretariat bei SPD Halle (Saale), Dora 42/44
Aufg. 2, 2. Stock. - Fernruf 1028.
(Halle) (Weiteburg bei Halle) (Halle) (Halle)

Halle.
Montag, den 4. Mai 1925, um 8 Uhr im Volkspark.
Sitzung des 6. Bezirks. Ordnung ab 8 Uhr.
Anwesenheit der Mitglieder ist Pflicht.
Anwesenheit der Mitglieder ist Pflicht.
Anwesenheit der Mitglieder ist Pflicht.

Aus dem Bezirk.
Weiteburg. Arbeiterwahlk. Mittwoch, den
4. Mai, abends 8 Uhr. 8 Uhr. 8 Uhr.
Anwesenheit der Mitglieder ist Pflicht.
Anwesenheit der Mitglieder ist Pflicht.
Anwesenheit der Mitglieder ist Pflicht.

Ortsgruppe Halle. 1. 2. 4. Bezirk und Jugend-
gruppen. Am Sonntag, den 4. Mai, abends 8 Uhr.
Anwesenheit der Mitglieder ist Pflicht.
Anwesenheit der Mitglieder ist Pflicht.
Anwesenheit der Mitglieder ist Pflicht.

Philharmonie (E.V.)
Thalassal. Montag, den 4. Mai, 1/8 Uhr
(Generalprobe Sonntag vorm. 1/2 Uhr)
11. Philharmonisches Konzert
Leitung: Dr. Georg Gähler
Klavier: Frau Ely Ney
Brahms: Kavalkonert Nr. 2 B-dur
Symphonie Nr. 4 E-moll
Karten bei Nothan.

Am Mittwoch, dem 29. April
eröffne ich
Leipziger Straße 86
ein
Zweig-Geschäft
und bringe eine gültige Unterbreitung
meines neuen Unternehmens
Christian Glaser
Inh.: Franz Schmidt & Hans Eggeling
Leipziger Straße 86, Gr. Klausstr. 24
- Fernruf 6138 -
Kochherde / Oesen / Eisen-
waren / ausgeat. Werk-
statt / Schwarzblecharbeit.

Druckaufträge
werd. für übernahm. an
Halle. Buchdruckerei
Nähmaschinen
auf Bestellung 222
für Haushalt u. Gewerbe
Gustav Lerche
Al. Ulrichstr. 33 Tel. 8111
Eig. Reparaturwerkstatt

Unsere Leser
werden hierdurch ge-
beten, bei ihren Ein-
käufen u. beim Besuche v. Veranstaltungen
nur die Inserate
unserer Zeitung zu berücksichtigen

**Krieg
dem
Kriege!**
Von Ernst Friedrich
Preis 5 Mark
Volksblatt-Buchhandlung

Achtung! Achtung!
Die Berliner
Saalburg-Sänger!
Die beste Herrengesellschaft Deutschlands
kommen zu einem Gastspiel ab 1. Mai nach dem
Ufa-Theater Walthalla

Stadt-Theater.
S. Gute,
Mittwoch, 7 1/2 Uhr.
2. Gastspiel der
Mailänder
Opernstagione
Barbier v. Sevilla
Donnerstag, 7 1/2 Uhr.
Erst- u. 10 Uhr.
letzte Gastspiel
Cavalleria rusticana
Bajazzo
Erst- u. 10 1/2 Uhr.
Freitag, 7 1/2 Uhr.
Kreidekreis.

Volkshochschule Halle.
Semesterbeginn:
Montag, den 4. Mai 1925
(25 Vortragsreihen und Kurse).
Ausführlicher Arbeitsplan un-
entgeltlich in den Buchhand-
lungen und Verkaufsstellen.
Verkaufsstellen:
Geschäftsstelle des „Volksblattes“,
Gr. Ulrichstraße 27, Buchhandlung
von A. Neubert, Poststraße 7, Neu-
deutsche Bucherstuben, Barfüßerstr. 11
und Alte Fromenstraße 10, Schulbüro,
Gr. Märkerstr. 10 I von 6 bis 12 Uhr
und in der Katholischen Volkshoch-
schule, Oleariusstr. 7 I, Zimmer Nr. 12,
von 6 bis 8 Uhr abends. 301

Sundfischen-Verkauf.
Freitag und Sonnabend, den 1. und
2. Mai 1925, von 9 Uhr vormittags an,
findet in unserem Fischbüro hier, Güter-
schuppen (Eingang Raffineriestr.) Öffent-
liche Versteigerung von Sundfischen
- u. a. Fibrader - gegen sofortige
Barzahlung statt. 3000
Deutsche Reichsbahn-Gesellschaft.
Reichsbahndirektion Halle (Saale).

Lebensmittel
in besten Qualitäten,
reicher Auswahl und
preiswert bei 2276
Ed. Sorg,
Kolonnaden,
Hermannstraße 7.

**Versäumen Sie nicht
die
Steppdecken- u. Bettenwoche**
vom 25. April bis 2. Mai 1925
zum vorteilhaftesten Einkauf von
fertigen Betten, Bettfedern,
Inletts, Drellen, Stepp-
und Daunendecken, Metall-
und Holzbettstellen, Kinderbett-
stellen, Patent- u. Aufge-
mattirten, Chaiselongues
und Betschaiselongues im
Bettengeschäft
Bruno Paris
Kl. Ulrichstr. 2, Eing. Kanal-
gasse, 2 Minuten vom Markt.

1a Elderleitwäse
9 Bruno Str. 6,00
9 Bruno Str. 7,00
**Dampfkesselwerk
Rensburg.**

Fahrradgummi
Machen Sie ein Versuch
Stiele Hartgummi u.
Stahlfederungen
für alle Räder
mit
Verstärkungsfähig-
keit u. anerkann-
tem 23000er
Fahrer-
schlächte 90,
extra pa. 110
Gesamtl. 1
Strapaz.
sterdecke 350
pa. Qual. 350
Mantel extr. 25
pa. Qualität 45
pa. Qualität 45
decke pa. 450
Gebirgsdeck. 500
extra pa. 500
Fahrräder 6000
1 J. Gar. 6000
Nähmasch. 9000
10 J. Gar.

Druckaufträge
werd. für übernahm. an
Halle. Buchdruckerei
Nähmaschinen
auf Bestellung 222
für Haushalt u. Gewerbe
Gustav Lerche
Al. Ulrichstr. 33 Tel. 8111
Eig. Reparaturwerkstatt

Unsere Leser
werden hierdurch ge-
beten, bei ihren Ein-
käufen u. beim Besuche v. Veranstaltungen
nur die Inserate
unserer Zeitung zu berücksichtigen

**Krieg
dem
Kriege!**
Von Ernst Friedrich
Preis 5 Mark
Volksblatt-Buchhandlung

Billige Gardinen
da eigene Weberei
Billige Gardinen
da Verkauf ohne jeden Zwischenhandel
Billige Gardinen
da Umgehung jeder unnötigen Verteuerung
Billige Gardinen
in Halle
Leipzigerstr. am Leipziger Turm
**Vertrieb
von Erzeugnissen sächs.
Gardinen-Fabriken
G. Methner & Co.**
Halle a. d. S., am Leipziger Turm.

„Vom Tode errettet...“
Lungenleider! So urteilen Leidensgefährten!
Ich habe jetzt schon von Ihnen die sechste Flasche
und ich muß sagen, der Nymphosa-Sirup hat mich
von Tode errettet. Erst war ich 10 Wochen im Kranken-
haus, da hatte ich hohes Fieber und sehr viel Auswurf,
sah war ich so schwach, daß ich nicht mehr gehen konnte.
Dann ging ich nach Oberdorf und hörte ich von einem Herrn
E. von ihrem Nymphosa-Sirup. Sofort bestellte ich diesen.
Ich habe 14 Pfund genommen. Mein Fieber mehr und Auswurf
hat auch sehr nachgelassen und spreche Ihnen meine herz-
lichsten Dank aus. Hochachtung G. B. in O.
So u. ähnlich lauten die fast tägl. bei uns eingeh. Dankeschreiben.
Best.: Bala. Myr. op. 8/1. Na. benz. 6 1/2. Na. br. 7/2. Fern.
pept. oxyd. liq. 20. Extr. Malt. 20. Sacch. 10. Z. 2. 2. 2.
Preis pro Flasche M. 2.-. Zu haben in den Apoth. wo nicht
wende man sich an die Alleinhersteller:
Nymphosa A.G. Pfandem 38.

Frühjahrs-Neuheiten
Kostüme, Mäntel, Kleider
zu stonend billigen Preisen
evtl. Zahlungs-Erleichterung
ohne Preisaufschlag
Ad. Künzcl, G. m. b. H.
Leipziger Straße 69

„Lachen links“
Das Witzblatt der Republik
Preis 25 Pfennig u. u. Zu beziehen durch
Volksblatt-Buchhandlung, Gr. Ulrichstr. 27.

**Ich trete eine
Reise um
die
Welt an**
um auch die braunen,
gelben und schwarzen
Erdbewohner von der
Nützlichkeit der
Lederpflege mit Pilo zu
überzeugen.
In Deutschland weiß
jedermann, daß es
nichts Besseres zur
Erhaltung der teuren
Ledersachen gibt als Pilo in
der schwarzen Dose.

Pilo
Sie kaufen gute Qualität,
wenn Pilo auf der Dose steht!

Licht-Spiele
Gr. Ulrichstr. 51
Gr. Ulrichstr. 51
Schon ab heute, Mittwoch:
Der beste und schönste deutsche Heimat-Film:
**Die
Königsgrenadiere!**
Ein Bild von deutschem Glanz und deutscher Not in 7 Kapiteln.
Der Weltkrieg ist der Hintergrund, von dem sich diese ergreifende
Geschichte dieses Filmes abhebt.
Ein farbtrohes Gemälde, das sich hier in prach-
vollen Einzelbildern entrollt.
Hunervolle Soldatenszenen leiten über zu packenden Bildern
aus dem Kriege.
Der zweite Teil der Handlung gibt ein Spiegelbild
der Nachkriegszeit mit ihren krassem Gegensatz. Auf der einen
Seite der Verlust endlich erworbenen Besitzes und tiefer Not,
auf der anderen schwindelnd hohe Gewinne, brutales Erfassen der
Lust des Augenblicks.
Ein Meisterwerk deutscher Regie u. Darstellung
Im bunten Feil:
Brownie im Sportklub
2 Akte tollsten Humors mit dem Wunderhund „Brownie“ in der
Hauptrolle. 3.00
Jugendliche haben Zutritt
und zahlen Werktags bis 3 Uhr u. Sonntags bis 4 Uhr halbe Preise.
- Verstärktes Orchester! -
Anfang Werktags 4 Uhr, Sonntags 3 Uhr.

Halle und Saalkreis.

Halle, den 20. April 1925.

Zur Malfeier.

Die einzelnen Gewerkschaften haben für ihre Mitglieder am 1. Mai folgende Sammelplätze festgelegt...

Bei dem Umarmen nach dem 'Vollspart' dürfen folgende Gesangsstücke nicht fehlen...

Somit die Teilnehmer nicht im Besitz von Malfeiertarifen sind, müssen dieselben von den Ordnern entnommen werden...

Die Vorstandssitzung des Ortsausschusses Halle des ADGB...

Zu Aufruf der freien Gewerkschaften: Sorgenfrei.

Die Mal-Note unterdrückt.

In der Besprechung der geschäftlichen Werte für den Monat März...

Dies hätte auch gerade noch gefehlt, wenn zu den für große Postteile unrentablen Lebensmittelpreisen noch eine abermalige Mietpreissteigerung gekommen wäre.

Neue Entschärfung der Reichsstaats-Tarife.

Die Abgrenzung der Reichsstaats-Tarife wird, wie wir erfahren, durch eine Veränderung der Kilometerfrage vollzogen.

Neue Löhne für die Eisenarbeiter Mitteldeutschlands.

Nach einer am 24. April in Magdeburg zwischen dem Mitteldeutschen Arbeiterverband und dem Verband der Gemeindev- und Staatsarbeiter ergebnislos verlaufenen Lohnverhandlung...

1. Für die Zeit vom 16. April bis zum 30. Juni wird der Lohn in der Spitze um 3 Pf. erhöht.

Table with 2 columns: Lohngruppe, and 9 columns for different wage levels (1-9).

Lebergeschnappter Stahlhelm.

Die Wahl-Bundesburgen scheint die Stahlhelme geradezu verrückt gemacht zu haben...

Etatsberatungen im Stadtparlament.

Unsere Rathsausschüsse als Hüter des guten Tones. / Der Ordnungsbild unerfährlicher.

Etatsberatungen im Stadtparlament sollen eine Gelegenheit sein für Kritik aller Dinge, die verbesserungswürdig sind...

Die sozialistischen Schulberatungen vertrat kurz, dafür aber recht wirkungsvoll, der Genosse Wille...

Die Beratung des Haushaltsplanes wurde hierauf fortgesetzt beim Kapitel 24...

Auch bei Beratung des Etats der höheren Schulen ging es teilweise sehr lebhaft zu...

Beim Kapitel 25, Gesundheitsfragen, entstand eine längere Debatte, in deren Verlauf Genosse Müller die monatliche Freispengung der Straßen...

Der neue Stadtrat. In der geschlossenen Sitzung stimmte man der Wahl des Stadtmedicinalrats Dr. Schnell in Frankfurt a. M. als Stadtmedicinalrat von Halle zu...

Gleichung der Handelmannen.

In der Sitzung der Industrie- und Handelskammer am 22. April beriet Herr Neuk über die gemeinsame Nachrichtstelle der Industrie- und Handelskammer Halle...

Das zweifelhafte Tier.

In einem 'billigen Sonntag' bewachte der Direktor des Zoologischen Gartens in Halle vor den Gehegen des Reingrubs auch 'Doppelgänger'...

Maifeier der G.P.D. Ortsverein Halle a. S. in der 'Bergschänke' zu Kröllwitz.

Nachmittags von 3, Uhr ab: Gartenfeste: Kinderbelustigungen. Abends 8 Uhr: Konzert des Wohlharmonischen Orchesters...

entwideltem Zustande geboren werden und erst im Laufe von Monaten in der Laide des Muttertieres so weit anreifen...

Verlegung des Wasserbaumeisters. Die Geschäftsräume des staatlichen Wasserbaumeisters werden am 30. April von Lindenstr. 78 a nach der Reilstraße 11, Stadtweg, Zimmer 107 bis 108 verlegt.

Die Zahlung der Anwalts- und Inkassofees für Mai findet beim Postamt 2, Lindenstr. 2a, wie folgt statt: am 1. Mai für die Zeit vom 1. Mai bis zum 2. Mai...

Der Zentralrat des proletarischen Frontkämpfers veranstaltet heute, Mittwoch, abends 8 Uhr, im 'Vollspart', eine Massen-Rundung der proletarischen Frontkämpfer...

Neuer Hund der Kaninchen. Die Feuerwehr wurde in der vergangenen Nacht nach dem Haus der Landwehr, Brandstraße 8, gerufen...

Rundfunk-Programm des ADGB.

Donnerstag, den 30. April. 10 Uhr vorm. Wirtschaftsnachrichten. 10.15 Uhr vorm. Was die Zeitung bringt. 12 Uhr mittags: Mikroskopie...

Aus der Provinz.

Die Maifester in der heimischen Industrie.

Bei der Abstimmung der Belegschaften der großen Industriellen Werke, am 2. Mai, wurde in der Regel nicht nur über die Wahl der Vertreter, sondern auch über die Wahl der Belegschaften der kleinen Betriebe entschieden. Die Wahl der Belegschaften der kleinen Betriebe wurde in der Regel nicht nur über die Wahl der Vertreter, sondern auch über die Wahl der Belegschaften der kleinen Betriebe entschieden.

Die Arbeiterwahl wird sich durch Erhebungen nicht abzeichnen lassen, ihren Verlauf wird die Arbeiterwahl nicht abzeichnen lassen, ihren Verlauf wird die Arbeiterwahl nicht abzeichnen lassen.

Warten. Die diesjährige Maifester wird durch die Arbeiterwahl nicht abzeichnen lassen, ihren Verlauf wird die Arbeiterwahl nicht abzeichnen lassen.

Weitere Ergebnisse aus der Provinz.

Kreis Bitterfeld.

- Kreis Bitterfeld (Gesamtresultat). S. 21 048, W. 13 107, Z. 13 031.
- Bitterfeld (Stadt). S. 4814, W. 3244, Z. 25 3030.
- Bitterfeld (Landkreis). S. 17 138, W. 9983, Z. 10 001.
- Wittenberg. S. 692, W. 429, Z. 28, 393.
- Wittenberg. S. 1124, W. 715, Z. 471.
- Gräfenhainichen. S. 888, W. 638, Z. 528.
- Jandis. S. 1193, W. 294, Z. 574.
- Waldau. S. 167, W. 116, Z. 120.
- Waldau. S. 490, W. 815, Z. 600.
- Gräfenhainichen. S. 88, W. 28, Z. 78.
- Gräfenhainichen. S. 844, W. 583, Z. 1302.
- Waldau. S. 57, W. 125, Z. 77.
- Waldau. S. 345, W. 210, Z. 26.
- Waldau. S. 247, W. 174, Z. 302.
- Waldau. S. 104, W. 219, Z. 508.
- Waldau. S. 690, W. 470, Z. 540.
- Waldau. S. 689, W. 627, Z. 545.
- Waldau. S. 722, W. 916, Z. 683.
- Waldau. S. 326, W. 228, Z. 394.
- Waldau. S. 886, W. 452, Z. 432.

Kreis Delitzsch.

- Delitzsch. S. 4701, W. 3031, Z. 16 108.
- Delitzsch. S. 549, W. 110, Z. 358.
- Delitzsch. S. 362, W. 36, Z. 26.
- Delitzsch. S. 105, W. 25, Z. 205.
- Delitzsch. S. 50, W. 24, Z. 76.
- Delitzsch. S. 88, W. 67, Z. 15.
- Delitzsch. S. 95, W. 114, Z. 72.
- Delitzsch. S. 227, W. 129, Z. 30.
- Delitzsch. S. 161, W. 17, Z. 35.
- Delitzsch. S. 117, W. 22, Z. 11.
- Delitzsch. S. 200, W. 150, Z. 26.
- Delitzsch. S. 83, W. 9, Z. 30.
- Delitzsch. S. 244, W. 96, Z. 149.
- Delitzsch. S. 94, W. 34, Z. 43.
- Delitzsch. S. 77, W. 78, Z. 2.
- Delitzsch. S. 70, W. 43, Z. 98.
- Delitzsch. S. 44, W. 72, Z. 8.
- Delitzsch. S. 70, W. 51, Z. 28.
- Delitzsch. S. 106, W. 28, Z. 70.
- Delitzsch. S. 293, W. 190, Z. 26.
- Delitzsch. S. 165, W. 49, Z. 11.
- Delitzsch. S. 112, W. 50, Z. 28.
- Delitzsch. S. 293, W. 256, Z. 358.
- Delitzsch. S. 73, W. 24, Z. 104.
- Delitzsch. S. 484, W. 103, Z. 27.
- Delitzsch. S. 149, W. 65, Z. 38.
- Delitzsch. S. 210, W. 58, Z. 10.
- Delitzsch. S. 221, W. 34, Z. 61.
- Delitzsch. S. 151, W. 41, Z. 29.
- Delitzsch. S. 145, W. 66, Z. 7.
- Delitzsch. S. 281, W. 68, Z. 155.
- Delitzsch. S. 205, W. 161, Z. 77.
- Delitzsch. S. 250, W. 198, Z. 34.

Kreis Wittenberg.

- Wittenberg. S. 877, W. 311, Z. 177.
- Wittenberg. S. 637, W. 176, Z. 38.
- Wittenberg. S. 1035, W. 317, Z. 162.
- Wittenberg. S. 1105, W. 429, Z. 525.
- Wittenberg. S. 191, W. 103, Z. 125.
- Wittenberg. S. 350, W. 62, Z. 77.
- Wittenberg. S. 141, W. 73, Z. 16.
- Wittenberg. S. 71, W. 45, Z. 7.
- Wittenberg. S. 106, W. 28, Z. 67.
- Wittenberg. S. 293, W. 190, Z. 26.
- Wittenberg. S. 165, W. 49, Z. 11.
- Wittenberg. S. 112, W. 50, Z. 28.
- Wittenberg. S. 293, W. 256, Z. 358.
- Wittenberg. S. 73, W. 24, Z. 104.
- Wittenberg. S. 484, W. 103, Z. 27.
- Wittenberg. S. 149, W. 65, Z. 38.
- Wittenberg. S. 210, W. 58, Z. 10.
- Wittenberg. S. 221, W. 34, Z. 61.
- Wittenberg. S. 151, W. 41, Z. 29.
- Wittenberg. S. 145, W. 66, Z. 7.
- Wittenberg. S. 281, W. 68, Z. 155.
- Wittenberg. S. 205, W. 161, Z. 77.
- Wittenberg. S. 250, W. 198, Z. 34.

Kreis Torgau.

- Torgau. S. 980, W. 256, Z. 805.
- Torgau. S. 457, W. 84, Z. 432.
- Torgau. S. 813, W. 144, Z. 270.
- Torgau. S. 452, W. 29, Z. 68.
- Torgau. S. 605, W. 107, Z. 82.
- Torgau. S. 84, W. 24, Z. 26.
- Torgau. S. 181, W. 91, Z. 29.
- Torgau. S. 111, W. 65, Z. 28.
- Torgau. S. 230, W. 63, Z. 137.
- Torgau. S. 157, W. 108, Z. 106.
- Torgau. S. 280, W. 12, Z. 258.
- Torgau. S. 151, W. 34, Z. 14.
- Torgau. S. 248, W. 40, Z. 17.
- Torgau. S. 128, W. 45, Z. 37.
- Torgau. S. 326, W. 50, Z. 63.
- Torgau. S. 128, W. 46, Z. 31.
- Torgau. S. 46, W. 24, Z. 10.
- Torgau. S. 382, W. 59, Z. 132.

Merseburg-Querfurt.

Merseburg, den 29. April 1925.

Die Maifester im Bauwesen.

Bei der im Bauwesen vorgenommenen Urabstimmung über die Wahl der Vertreter am 1. Mai wurden 223 Stimmen abgegeben, das sind etwa ein Drittel der Gesamtzahl. 126 Stimmen waren ungenutzt. Von den 5143 gültigen Stimmen stimmten 2438 für und 1655 gegen die Wahl der Vertreter. Wenn dieses Resultat auch nicht befriedigend ist, wollen wir doch hoffen, daß auch das nächste Mal ein Drittel mit den Demokraten recht zahlreich vertreten ist.

Der Plan „Gemeinde“ des KPD, wird vom 1. Mai ab im „Morgen-Blatt“ veröffentlicht. Die Bestimmungen über den Bereich der verschiedenen Gewerkschaften werden in der nächsten Nummer des „Morgen-Blatt“ veröffentlicht. Es ist auch für die Gewerkschaften Arbeitgeber nicht nur möglich, sondern auch notwendig, sich diesen Plan anzusehen.

Wissen. Die Gewerkschaften sind nicht nur vor der Wahl von allen Parteien abzuheben, sondern auch vor der Wahl von allen Parteien abzuheben. Die Gewerkschaften sind nicht nur vor der Wahl von allen Parteien abzuheben, sondern auch vor der Wahl von allen Parteien abzuheben.

Wissen. Die Gewerkschaften sind nicht nur vor der Wahl von allen Parteien abzuheben, sondern auch vor der Wahl von allen Parteien abzuheben. Die Gewerkschaften sind nicht nur vor der Wahl von allen Parteien abzuheben, sondern auch vor der Wahl von allen Parteien abzuheben.

Mansfelder Lande.

Einleben, den 29. April 1925.

Zeitung. Die Arbeiter der Eisen- und Stahlwerke des Mansfelder Landes sind nicht nur vor der Wahl von allen Parteien abzuheben, sondern auch vor der Wahl von allen Parteien abzuheben.

Zeitung. Die Arbeiter der Eisen- und Stahlwerke des Mansfelder Landes sind nicht nur vor der Wahl von allen Parteien abzuheben, sondern auch vor der Wahl von allen Parteien abzuheben.

Zeitung. Die Arbeiter der Eisen- und Stahlwerke des Mansfelder Landes sind nicht nur vor der Wahl von allen Parteien abzuheben, sondern auch vor der Wahl von allen Parteien abzuheben.

Zeitung. Die Arbeiter der Eisen- und Stahlwerke des Mansfelder Landes sind nicht nur vor der Wahl von allen Parteien abzuheben, sondern auch vor der Wahl von allen Parteien abzuheben.

Zeitung. Die Arbeiter der Eisen- und Stahlwerke des Mansfelder Landes sind nicht nur vor der Wahl von allen Parteien abzuheben, sondern auch vor der Wahl von allen Parteien abzuheben.

Zeitung. Die Arbeiter der Eisen- und Stahlwerke des Mansfelder Landes sind nicht nur vor der Wahl von allen Parteien abzuheben, sondern auch vor der Wahl von allen Parteien abzuheben.

Zeitung. Die Arbeiter der Eisen- und Stahlwerke des Mansfelder Landes sind nicht nur vor der Wahl von allen Parteien abzuheben, sondern auch vor der Wahl von allen Parteien abzuheben.

Zeitung. Die Arbeiter der Eisen- und Stahlwerke des Mansfelder Landes sind nicht nur vor der Wahl von allen Parteien abzuheben, sondern auch vor der Wahl von allen Parteien abzuheben.

Zeitung. Die Arbeiter der Eisen- und Stahlwerke des Mansfelder Landes sind nicht nur vor der Wahl von allen Parteien abzuheben, sondern auch vor der Wahl von allen Parteien abzuheben.

Zeitung. Die Arbeiter der Eisen- und Stahlwerke des Mansfelder Landes sind nicht nur vor der Wahl von allen Parteien abzuheben, sondern auch vor der Wahl von allen Parteien abzuheben.

Zeitung. Die Arbeiter der Eisen- und Stahlwerke des Mansfelder Landes sind nicht nur vor der Wahl von allen Parteien abzuheben, sondern auch vor der Wahl von allen Parteien abzuheben.

Zeitung. Die Arbeiter der Eisen- und Stahlwerke des Mansfelder Landes sind nicht nur vor der Wahl von allen Parteien abzuheben, sondern auch vor der Wahl von allen Parteien abzuheben.

Gewerkschaftliches.

Nun erst recht 1. Mai!

Die Maifester sind nicht nur vor der Wahl von allen Parteien abzuheben, sondern auch vor der Wahl von allen Parteien abzuheben. Die Maifester sind nicht nur vor der Wahl von allen Parteien abzuheben, sondern auch vor der Wahl von allen Parteien abzuheben.

Die Maifester sind nicht nur vor der Wahl von allen Parteien abzuheben, sondern auch vor der Wahl von allen Parteien abzuheben. Die Maifester sind nicht nur vor der Wahl von allen Parteien abzuheben, sondern auch vor der Wahl von allen Parteien abzuheben.

Die Maifester sind nicht nur vor der Wahl von allen Parteien abzuheben, sondern auch vor der Wahl von allen Parteien abzuheben. Die Maifester sind nicht nur vor der Wahl von allen Parteien abzuheben, sondern auch vor der Wahl von allen Parteien abzuheben.

Die Maifester sind nicht nur vor der Wahl von allen Parteien abzuheben, sondern auch vor der Wahl von allen Parteien abzuheben. Die Maifester sind nicht nur vor der Wahl von allen Parteien abzuheben, sondern auch vor der Wahl von allen Parteien abzuheben.

Die Maifester sind nicht nur vor der Wahl von allen Parteien abzuheben, sondern auch vor der Wahl von allen Parteien abzuheben. Die Maifester sind nicht nur vor der Wahl von allen Parteien abzuheben, sondern auch vor der Wahl von allen Parteien abzuheben.

Die Maifester sind nicht nur vor der Wahl von allen Parteien abzuheben, sondern auch vor der Wahl von allen Parteien abzuheben. Die Maifester sind nicht nur vor der Wahl von allen Parteien abzuheben, sondern auch vor der Wahl von allen Parteien abzuheben.

Die Maifester sind nicht nur vor der Wahl von allen Parteien abzuheben, sondern auch vor der Wahl von allen Parteien abzuheben. Die Maifester sind nicht nur vor der Wahl von allen Parteien abzuheben, sondern auch vor der Wahl von allen Parteien abzuheben.

Die Maifester sind nicht nur vor der Wahl von allen Parteien abzuheben, sondern auch vor der Wahl von allen Parteien abzuheben. Die Maifester sind nicht nur vor der Wahl von allen Parteien abzuheben, sondern auch vor der Wahl von allen Parteien abzuheben.

Die Maifester sind nicht nur vor der Wahl von allen Parteien abzuheben, sondern auch vor der Wahl von allen Parteien abzuheben. Die Maifester sind nicht nur vor der Wahl von allen Parteien abzuheben, sondern auch vor der Wahl von allen Parteien abzuheben.

Die Maifester sind nicht nur vor der Wahl von allen Parteien abzuheben, sondern auch vor der Wahl von allen Parteien abzuheben. Die Maifester sind nicht nur vor der Wahl von allen Parteien abzuheben, sondern auch vor der Wahl von allen Parteien abzuheben.

Die Maifester sind nicht nur vor der Wahl von allen Parteien abzuheben, sondern auch vor der Wahl von allen Parteien abzuheben. Die Maifester sind nicht nur vor der Wahl von allen Parteien abzuheben, sondern auch vor der Wahl von allen Parteien abzuheben.

Die Maifester sind nicht nur vor der Wahl von allen Parteien abzuheben, sondern auch vor der Wahl von allen Parteien abzuheben. Die Maifester sind nicht nur vor der Wahl von allen Parteien abzuheben, sondern auch vor der Wahl von allen Parteien abzuheben.

Die Maifester sind nicht nur vor der Wahl von allen Parteien abzuheben, sondern auch vor der Wahl von allen Parteien abzuheben. Die Maifester sind nicht nur vor der Wahl von allen Parteien abzuheben, sondern auch vor der Wahl von allen Parteien abzuheben.

Die Maifester sind nicht nur vor der Wahl von allen Parteien abzuheben, sondern auch vor der Wahl von allen Parteien abzuheben. Die Maifester sind nicht nur vor der Wahl von allen Parteien abzuheben, sondern auch vor der Wahl von allen Parteien abzuheben.

Die Maifester sind nicht nur vor der Wahl von allen Parteien abzuheben, sondern auch vor der Wahl von allen Parteien abzuheben. Die Maifester sind nicht nur vor der Wahl von allen Parteien abzuheben, sondern auch vor der Wahl von allen Parteien abzuheben.

Wahl eine Wahl.

Der neue SPD-Angebot in Deutschen Metallarbeiterverband, politische Seite.

Die gefürchtete Wahlrechtsveränderung der holländischen organisierten Metallarbeiter...

Wären die SPD-Metallarbeiter wies der Kollege Reich...

An der weiteren Debatte beteiligten sich von der SPD-Mitgliedschaft...

Der achtundzwanzigste Tagungstag der SPD-Fraktion...

Eine Missprouche ergab noch der Punkt 'Metallarbeiter'...

Die Braunschweiger Bauarbeiterausperrung beendet. Die Ausperrung im Baugewerbe ist nach längeren Verhandlungen...

Kommunistische Aufständischer.

Aus dem Sozialarbeiterverband, politische Seite.

In letzter Zeit sind in der kommunistischen Presse wiederholt kommunistisch gefärbte Artikel über Betriebskassen...

Gegen die Kriegstreiber.

Die durch die Wahl Hindenburgs als Präsidenten der deutschen Republik sich geltend machen und nun noch mehr demüßigt sein werden, die Wähler zu überzeugen...

Abstimmte von rund 1000 Kollegen nach Auskunft von 230 Redatoren...

Die Berliner Metallarbeiterausperrung beendet.

Die Verhandlungen, die zur Beilegung des Kupferkammerbetriebs mit dem Verband der Metallarbeiter...

Einigung der sächsisch-polnischen Gewerkschaften.

Jetzt wurde in Prag ein neuer Schritt auf dem Wege zur Vereinheitlichung der sozialdemokratischen Arbeiterbewegung...

Jugendbewegung.

Sozialistische Arbeiterjugend.

Der Bezirksvorstand beruft hiernächst am Sonntag, dem 3. und Montag, den 10. Mai, nach Halle, 'Volksparl.'...

- 1. Der Jugendtag in Hamburg. Referent: Genosse Ollen... 2. Bericht über das Geschäftsjahr 1924. Referent: Genosse Maiba... 3. Das Bezirksstatistik... 4. Anträge... 5. Wahlen... 6. Verlesenen...

Jugendpflege und Gebärdenerziehung.

In letzter Zeit ist von verschiedenen Seiten dem Jugendgruppenpräsidenten angefragt worden, ob die Genehmigung der Beratungen...

Weiter-Donnerstag.

Donnerstag: Wolke, zeitweise heiter, ohne wesentliche Niederschläge. Nachts sehr kühl, teilweise Bodennebel und Nebel.

Aus dem Geschäftsleben.

Der heutigen Stadtausschuss liegt ein Projekt, 'Seelig Land', betreffend, bei, welches die der Kaufmannschaft...

Anteilige Bekanntmachungen.

Gemäß dem Beschluß der städtischen Körperchaften ist der städtische Zuschlag auf staatlichen Steuer...

Familien-Nachrichten.

Dankfagung. Für die Bemühe der teils teilnehmenden Mitglieder...

Helbra.

Sitzung der Gemeinde-Vereinigung am Donnerstag, dem 20. April, abends 7 Uhr...

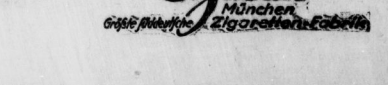
Der deutsche Fürstenspiegel.

von Freder. v. Stromer-Reichenbach. Preis Mk. 2.-, geb. Mk. 3.-

Volksblatt-Buchhandlung.

Halle 2. B., Gr. Ulrichstr. 27

Die Marke des anspruchsvollen Kettenschleifers.



Die Marke des anspruchsvollen Kettenschleifers. Mit Goldmündstück und ohne Mundstück. Zuban München.

Vertical text on the left margin, likely from another page or a scanning artifact.

Aussteuer Woche



- Prinzessrock aus prima Handweberei mit schönen Stickereien 9.95
- Prinzessrock aus Ia. Maßmäßigem Waschstoff mit schöner Stickerei und breitem Volant 9.95
- Prinzessrock aus prima Handweberei mit schönen Stickereien 4.75
- Prinzessrock aus bestem Handweberei mit schönen Stickereien (wie ob. Abbild.) 9.75

- Handtuchdrell schwere Qualität, grau mit roter Kante Meter 0.34
- Gerstenkornhandtuch weiß mit roter Kante, gute Qualität, 48 cm breit Meter 0.48
- Handtuchdrell prima Kasperware, grau-weiß gestreift, mit blauer oder roter Kante Meter 0.78
- Gerstenkornhandtuch abgepaßt, 48/100 mit roter Kante Meter 0.60
- Drellhandtuch Halbleinen, grau-weiß gestreift mit Quersante gestickt und gebündelt Meter 0.88
- Küchenhandtuch aus prima Halbleinen-Drell mit roter Kante, beste Qualität, abgepaßt m. Quersante, gebündelt 48/100 1.10
- Küchenhandtuch prima rein Leinen, Drell oder Koper, unverwundlich im Gebrauch, abgepaßt m. Quersante, grau u. gebündelt 1.40

- Jacquard-Handtuch weiß, in vielen schönen Mustern, gute Qualität grau u. geb. 40/100 0.98
- Handtuch aus Ia. weiß Halbleinen-Drell oder Quersanten u. weißer od. roter Kante, ausgezeichnet abgepaßt, mit Quersante od. 48/100 grau u. geb. 1.10
- Jacquard-Handtuch aus Ia. Halbleinen besterwert! 1.25
- Drell-Handtuch aus bestem Halbleinen, weiß abgepaßt mit Quersante grau u. geb. 48/100 1.50
- Wischtuch gute Qualität, rot kariert Stüek 0.24
- Wischtuch aus Ia. Halbleinen, weiß-rot kariert Stüek 0.48
- Wischtuch aus bestem Halbleinen, rot oder blau kariert, ganz besonders preiswert Stüek 0.75

- Hemd hose aus gutem, solidem Waschstoff mit stücker kariert 2.75
- Hemd hose aus bestem karierter Trikot in 12 verschied. Modellen, in der belieb. Wunschform 2.90
- Hemd hose gewebt aus Baumwoll-Tricot mit Band-träger und kurzen Beinen 2.90
- Hemd hose aus Ia. Watkott mit sehr eleg. Hottelsum-stücker, sehr preiswert 2.25

Unsere Ateliers zur Herstellung feiner Damen-, Bett- und Tischwäsche haben monatelang lieberhaft gearbeitet, so daß wir in der Lage sind, **Jedem das Richtige** zu bieten

- ### Kleiderstoffe
- Rockstoffen u. -Streifen aus 105 cm breiter, grosser Mustervwahl Meter 5.95
 - Kammgarn-Serge aus 100 cm breit, in grosser Farbenswahl Meter 4.95
 - Covercoat 180 cm breit, feinstgefilzt, für Mantel und Windjacken Meter 9.75
 - Eolienne Woll mit Seide, schöne leuchtende Farben, ca. 100 cm br. in reicher Mustervwahl Meter 7.50

- ### Washstoffe
- Zephir mod. Streifen für Sporthemden und Blusen Meter 0.95
 - Ia. Blaudruck für Hansteller Meter 0.95
 - Wash-Mousseline mod. Muster in reicher Auswahl Meter 1.15
 - Frotté und Fresko ca. 100 cm br. in reicher Mustervwahl Meter 3.75 2.90

- ### Stickerereien
- Schmale Stickererei in verschiedenen Mustern Meter 0.16 0.12 0.10
 - Stickererei-An- u. -Einsätze 6 cm breit, Stüek 3 Meter, 5 cm lang 0.98 0.85 0.78
 - Gitter-Stickererei in großer Auswahl, Stüek 3 Meter, 5 cm lang 1.10 1.00
 - Rock-Volant sehr schön Muster, in verschiedenen Breiten 0.85 0.65 0.48

- ### Seidenstoffe
- Pa. reinseid. Helvetia, beste Seide, viele neue Farb. od. 90 cm br., Utr. 4.20 9.95
 - Basiseide für Kleider und Kostüme nur erprobte Qualität, ca. 180 cm breit 11/90, 80 cm breit, Mtr. 5.00 3.95
 - Basiseide bedruckt, sehr gute Qualität, reif. Muster, 80 cm breit, Mtr. 3.25 7.50 6.75
 - Waschsamt in Qualität, viele schöne Farben, ca. 70 cm breit Meter 9.75

- Jumpershürze aus best. Stoff, od. aus prima Übergang mit schärfer Passierung und Taosch 1.10 1.50
- Wiener Schürze aus gesticktem Übergang mit Blenden, Passierung und Taosch 1.20
- Jumpershürze aus blau-weiß gestreifter Kretonne mit farbiger Passierung und Taosch 1.10 1.40
- Jumpershürze elegante Verarbeitung aus Ia. bestem Stoff 9.25
- Weisse Wiener Schürze aus schüben Blenden, reich m. -Stücker- u. -Aussatze u. 5 Tischchen 1.98
- Serverschürze aus gutem Waschstoff mit grossem Blenden-Rand und Schenkel verarbeit 1.96
- Damen-Strümpfe Ia. Klasse, gute Qualität, Doppel-seite, Hochferse, sehr u. mod. Farb. Paar 1.50 1.30
- Damen-Strümpfe prima Halbleinen, Doppel-seite, Hochferse, mod. Farben, Paar 1.96 1.45

SCHÜRZEN

KORSETTS

- Strumphaltergürtel prima weisse Drell, mit auswechselbaren Haltern 0.98
- Hüfthalter aus Ia. Drell, mit Gummirand oder aus laetem Damast, bequemem Tragen 2.95 1.90
- Korsett aus bestem grossen Drell, langgestrichel, halblange Form 1.96
- Unterrock aus prima Waschstoff, mit Mänschenvolant 2.60
- Unterrock aus prima Trikot in viel, schönen Farben und mod. Mustern 2.90 2.50
- Unterrock aus prima Hürd mit bestem Plüschvolant in vielen modernen Farben 5.50
- Damen-Strümpfe Kunstseide m. Nähn., m. Florand u. Florenze, schön klar Gewebel, sehr u. mod. Farb. 3.25 1.96
- Damen-Strümpfe reine Woll, Doppel-seite, Hochferse 9.25 8.00

Besuchen Sie uns, wir bieten enorme Vorteile!

GARDINEN / TEPPICHE / HANDARBEITEN

- Tüllgarnitur 3 Stücker, 1 Querbehang, mit grossem Blenden-Rand, mod. druckvoller Kante und hohen Fal 8.40
- Tüllgarnitur 1 Stücker, 1 Querbehang, mod. Blende mit wirkungsvollen Blendenmuster 12.95
- Halbstore aus bestem Elfenbein, mit bestem, leuchtendem Plüschband 9.75
- Halbstore englisch Teil, ausgezeichnete Qualität, mit bestem, reibem Tischband und hohen, reichverzierten Stücker 9.75
- Madragarnitur 1 Stücker, heller Grund, mit reichgezierter Kante i. verholtenen Farben, Behang m. Preisz 9.90
- Steppdecke „Rom“ mit sehr gross. Bein doppelseitig bezogen, sehr verarbeit 18.00
- Steppdecke „Florenz“ in all. denkbaren Farbensammensetzung, aus Ia. Seide, 160/200 cm 22.00
- Bettstelle weiß und schwarz lackiert, sowie deutsches Fabrikat 180/80 cm 24.00

Wir veranstalten im Rahmen unserer „Aussteuer-Woche“ einen grossen Sonder-Verkauf in unserer Spezial-Abteilung

GARDINEN · TEPPICHE · MOBELSTOFFE

Beachten Sie unser diesbezügliches Inserat

AUS UNSERER RIESEN-AUSWAHL:

- Teppich aus reiner Jute, praktisch im Gebrauch 200/900 39.00
- Axminster-Teppich in vielen Mustern und schönen Farben, ca. 180/280 65.00

- Kaffeedecke weiss 120/180, eleg. verarbeit mit Kappplättchen und Elfenbein Stüek 11.00 18.00
- Teedecke weiss, 120 cm rund, prima Stoff, verziert mit Spitzen u. Elfenbein, weisse Leinwand Stüek 11.00 15.00
- Mitteldecke 60/80 weisse, weiss, reich mit Kappplättchen und Elfenbein verarbeit Stüek 6.00 8.50
- Ovale Decken 40/80 und 45/80 fertig aus prima weissen Stoff, entfaltbar garniert Stüek 1.90 2.50
- Waschtischgarnituren prima Prete-Mitt, Platte 100-60 in bla. rot u. gold gestr. Stüek 2.10
- Waschtischdecken prima Prete-Mitt, Platte 100-60 in bla. rot u. gold gestr. Stüek 2.10
- Kaffeedeckenstoffe weissgrünl., mit rot, blau und gelbem Karo, 165 und 170 cm breit, beste Ware . Mtr. 5.55 1.60
- Küchengarnituren aus 8- und 6-teilig, aus weissen Leinwand und grauen Leinwand, schönem Zeichnungen . Garnier 10.50 8.25

Für Auswärtige beste Bahnverbindung mit Linie 7 bis vor unserem Hause, Große Ulridstr. 22-24

BRUMMER · BENJAMIN

HAUSE · CIR. ULRICHSTR. 22-24 · RANNISCHER PLATZ

Kostenlose Zusendung ins Haus, auch nach auswärts

Am 30. April beginnt unsere



Wir bieten Jedem die günstigste Gelegenheit, die Lücken in seinem Wascheschranke für wenig Geld gut auszufüllen. Das denkbar beste Angebot für Brautleute, Hausfrauen, Aerzte, Gastwirte und Kliniken zur Beschaffung ganzer Ausstattungen oder Auffüllung vorhandener Waschebestände.

- Hemdentuch **0.52**
- Wäscheluch **0.75**
- Makoluch **0.98**
- Rohnessel **0.52**
- Körperbarchent **0.75**
- Hemdenbarchent **0.58**

Einige Beispiele unserer Leistungsfähigkeit



Damenhemd **0.88**



Damenhemd **1.75**



Damenhemd **0.75**

Sonderangebot. Bis während unserer Aussteuer-Woche bringen wir unsere allbekanntesten Spezialitäten zu Sonderpreisen.
 1000 Coupons
Hallorlentuch das ideale Leinwandtuch 10 Meter Coupon **0.50**
 1000 Coupons
Frauenlob das beste mittellange Leinwandtuch 10 Meter Coupon **0.50**



- Nachthemd **0.75**
- Nachthemd **0.50**
- Nachthemd **1.75**
- Nachthemd **0.75**

- Trägerhemd **1.75**
- Frauenhemd **0.95**
- Beitfedern **0.20**
- Damenhemd **0.95**

- Frauenhemd **0.95**
- Damenhemd **0.26**
- Damenhemd **0.95**

- Beinkleid **0.90**
- Babywäsche **0.90**

Wir geben einen Riesen-Ballon gratis bei einem Einkauf von 3 Mark



Damen-Träger-Hemd **0.25**



Garnitur **0.75**



Garnitur **0.75**

- Beitbezug **0.50**
- Beitbezug **0.95**
- Beitbezug **0.75**
- Beitbezug **0.95**
- Beitbezug **1.75**
- Beitlaken **0.50**
- Beitlaken **0.95**
- Kopfkissen **0.75**
- Ueberschlaglaken **0.75**

- Garnitur **0.75**
- Hemdhose **0.50**
- Nachthemd **0.50**

- Garnitur **0.75**
- Garnitur **0.90**
- Garnitur **0.25**

- Hemdhose **1.00**
- Garnitur **0.75**
- Schluphose **0.75**

- Linon **0.75**
- Beitzeug **0.85**
- Beitzeug **0.88**
- Stangenleinen **1.30**
- Inlett **1.40**
- Unterbett-Drell **0.95**
- Dowlas **1.00**
- Stuhluch **1.85**



- Nachthemd **1.00**
- Untertaille **0.78**
- Jumpertaille **1.25**
- Jumpertaille **1.00**

- Tischuch **0.75**
- Tischuch **1.50**
- Kaffee-Servietten **1.10**
- Gedeck **1.50**
- Kaffeedecke **0.95**
- Kaffeedecke **0.95**
- Gedeck **0.75**

Sonderangebot. Ein Forten italienischer Qualität, von unsgrößerer Leinwand 180/210 6.75 150/230 mit Hochbaum 7.50

Kunstseidene Hemdhose in wundervollen Farben, nur gute Qualität. 5.00

Zahlungserleichterungen bietet unser Anzahlungssystem in großzügigster Weise

Auf Wunsch erfolgt ausführl. Bemusterung jeweils gewünschter Artikel

BRUMMER BENJAMIN
 HALLE • CIR. ULRICHSTR. 22-24 • RANNISCHER PLATZ

