

Xc. 31.

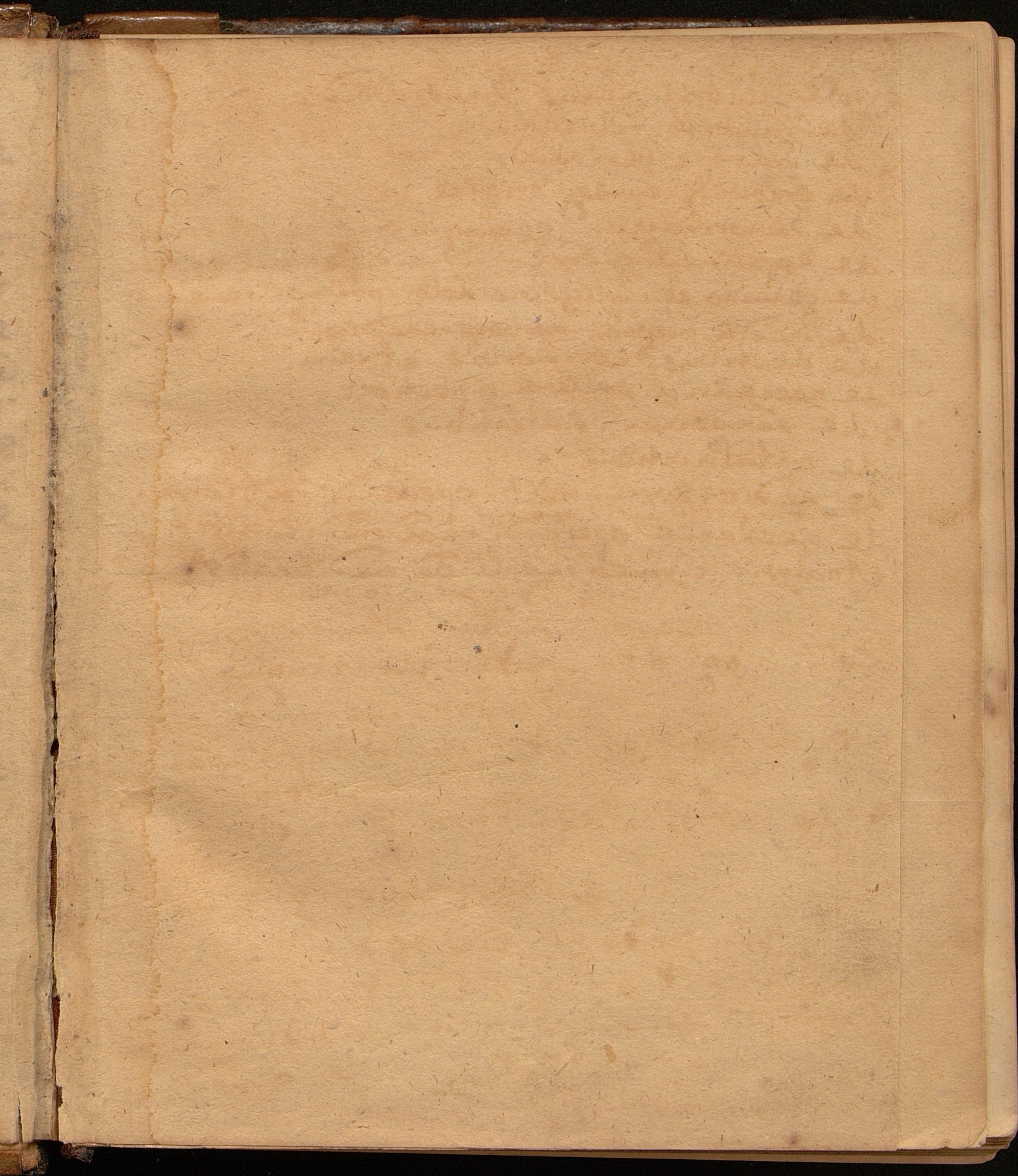
Dilectissimo Filio
Friderico Ernesto Hoffmanno
iuveni ingenio et industria
in profectum suum augmento
dissertationes has medicas
offert Auctor. Pater
Halae MDCCXXIII. Majo.

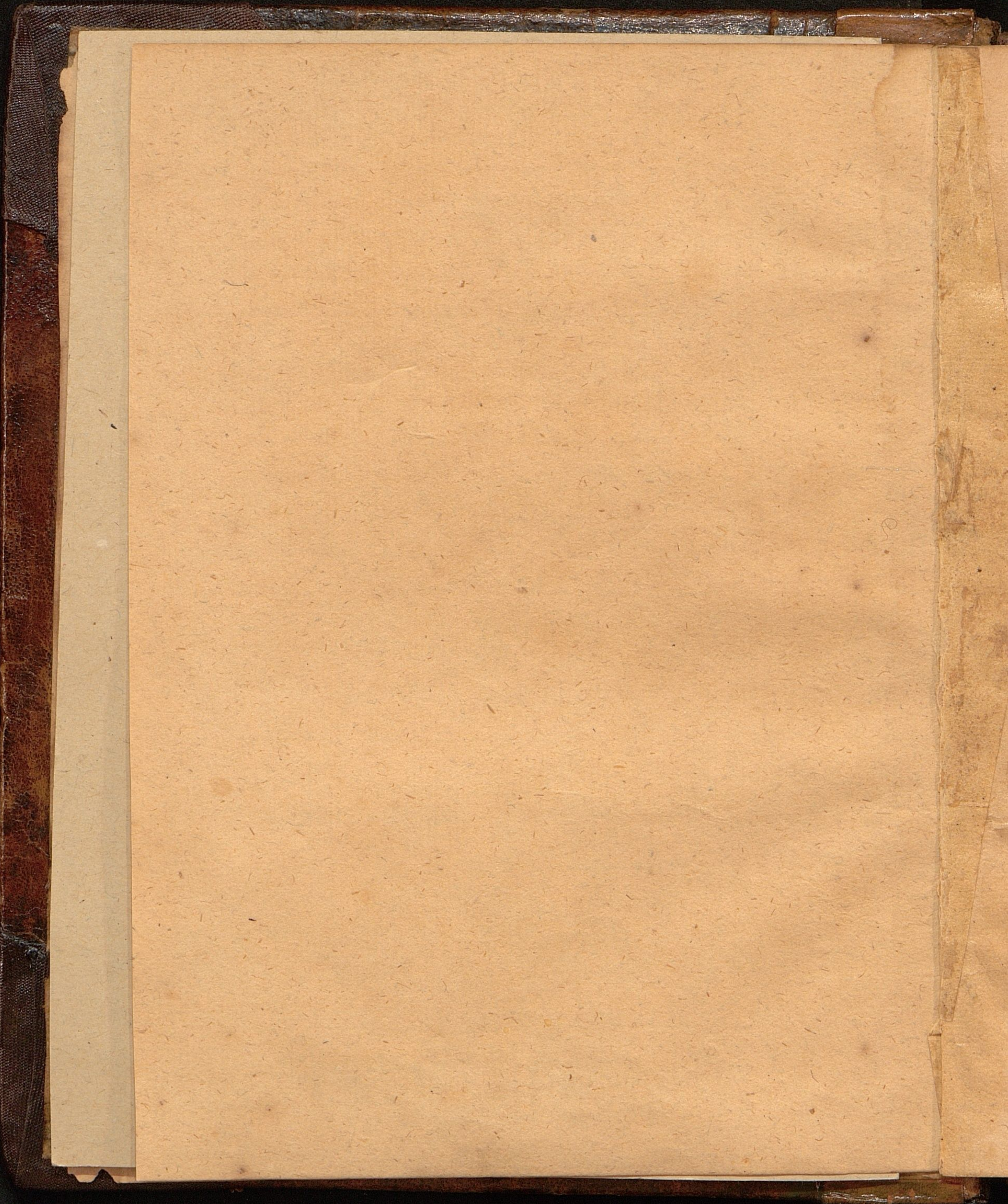
Post praenotatum sed veritate Filij mei
dilectissimi dirigente sic. Sando Oey
elytum in Thurnis Carolinis. D. 20.
Iunii 1723 scripta haec Filio Tertium
in eius memoriam sempiternam
Bibliotheca Academiae
offert Pater.
MDCCXXIII. G. 22. G. 31. Xc. 31.

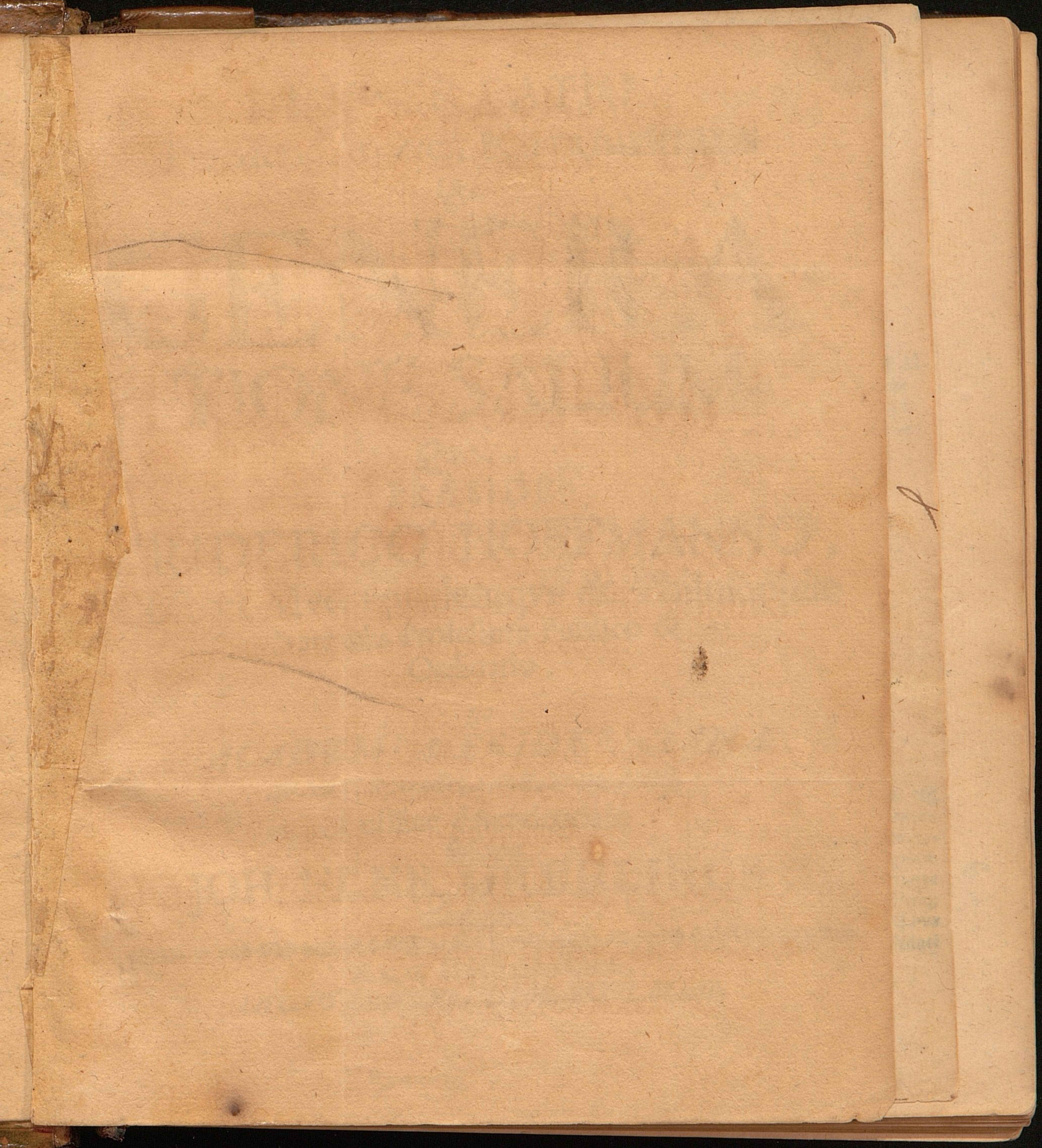
INDEX.

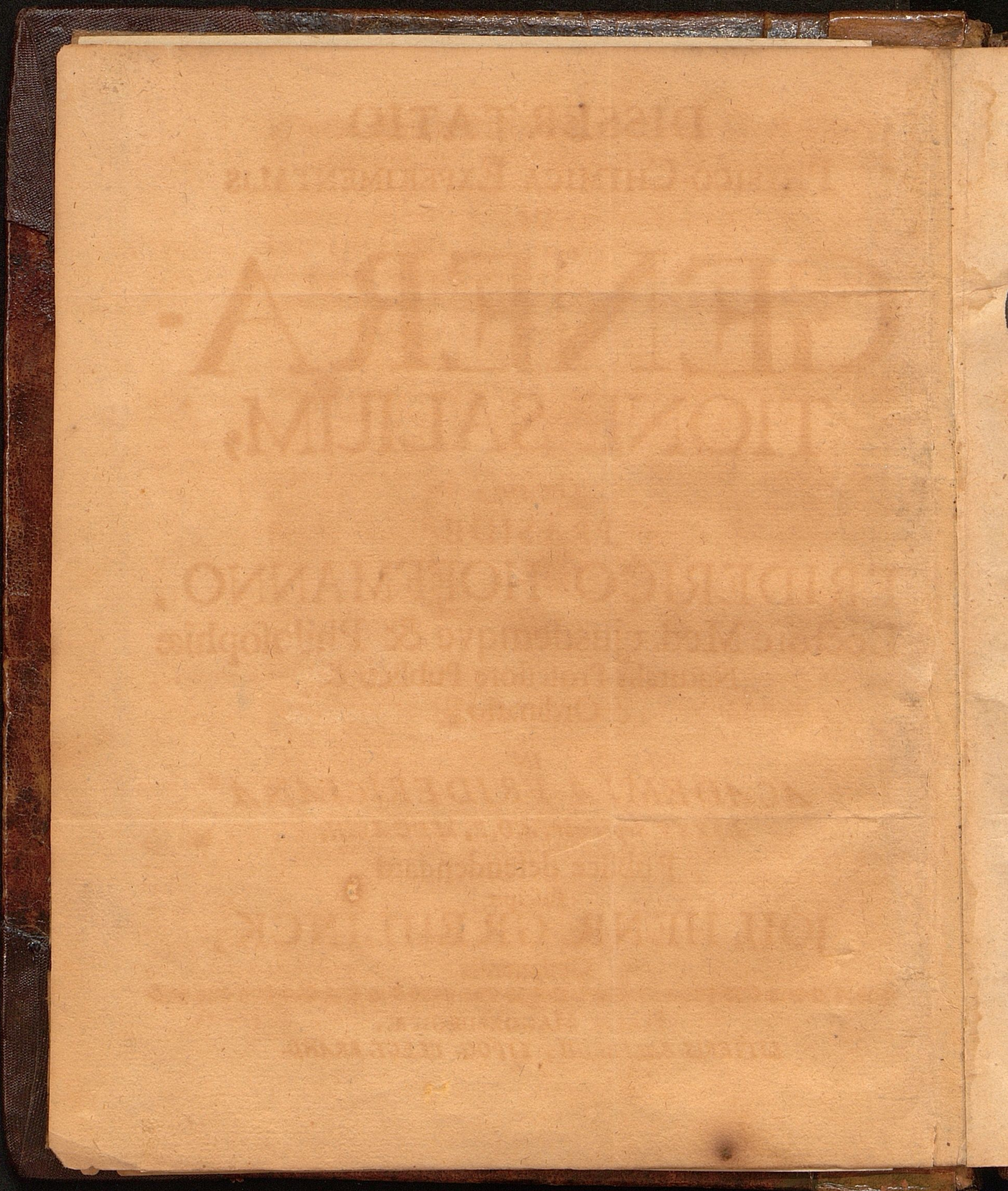
- 1, De generatione salium.
- 2, De infus: Veronice efficacia preferenda & c.
- 3, de saliva et eius morbis.
- 4, Nova febrium intermittentium hypothesis.
- 5, de medicinalibus speciebus eorumque agendi modo.
- 6, Medicinæ medicæ: idea universalis.
- 7, de cinere cin. modo operandi, usu et abusu.
- 8, de caloris, lucis et flammæ naturâ atque effectibus in
res creatas.
- 9, De nitro, eius natura et usu in medicina.
- 10, de prudenti medicamentorum applicat.
- 11, de metallurgia morbis.
- 12, de carbonum fossilium innexio vapore.
- 13, Halionitatis natura et origo in morbis.
- 14, de somnambulatione.
- 15, Febris quartanae natura ac felix curatio.
- 16, de aperiis.
- 17, de amputatione membr. spaciolat. eorumque se
cura medela.
- 18, de purgantibus specificis.
- 19, salis Alis genesis, usque et abusus in medic.
- 20, de ferment. morbis. effect. e medic.
- 21, de fistular. nova, natura ac compen
ditio/anatione.

22. de salubrit. fluxus haemorrhoid.
23. de salubrit. febrium.
24. de hydrope pericard.
25. de synovia eiusq. origine.
26. de haemorrhoidiar. genuina origine et curat.
27. de experiment. quorund. d. mic. perversa explic.
28. de genuino et implicatissimo dolor. podagr. remedio.
29. de inedia maior. morbor. remedio.
30. de dentibus, eor. morbis et cura.
31. de necessaria salivae inspectione.
32. de sanonem sistentibus.
33. de antialmenticis.
34. de medic. evac. med. operandi ratione.
35. de mechanic. operandi ratione medic. alter.
36. Analysis dynamica reguli di medicinalis.









EXERCITATIO
PHYSICO-MEDICA,
De
INFUSI VERONICÆ
EFFICACIA PRÆFERENDA
HERBÆ THEE,

Quam
DEO O. M. Adjuvante

PRÆSIDE
FRIDERICO HOFFMANNO, D.
Medicinæ & Philosophiæ Naturalis
P. P. Ordinario,

Publicæ Eruditorum disquisitioni
submittit

In AUDITORIO MAJORI
d. XX. Januar. A. O. R. M. DC. XCIV.

CHRISTOPH WILHELM SATTLER,
Græna Gvelfherbyt.

A. & Resp.



HALÆ, Literis SAEFELDII, TYPOG. ELECT. BRAND.



*Nobilissime, Amplissime,
Consultissime Vir,*

ANDREAS GVIL-
HELME RAMBERGI,

Agnate Honoratissime.

Maxima sunt Tua in me Merita,
Quæ ex uberrimo Amoris vere Paterni manarunt fonte,
Beneficia mihi collata sunt Immortalia.

Cur grates non sint Immortales?

Sunt certe.

Unde perituræ angustia chartæ eas non capit.

Quid tamen vetet,

Quare non publica earum significatio exstet?

Itaque

Q. F. F. Q. S.

Dum Divino Auspicio in Nova hac Fridericiana
Primitias fero,

Eas cui offerrem, neminem vidi,

nisi Te, Optime Agnate.

En! Testes pietatis nostræ;

Cujus Te hoc loco argumentum & judicem esse volo.

Has Tibi do. dico, dedico:

Tuus sum, semperq; ero,

dum fuero

Scrib. Halis Salanis

Anno Incunte:

qVo paCeM VnIversæ

eVropa. CVpit qVerVLæ, VoCe, neC aCCipIt.

C. W. SATTLER.



L. N. J.

EXERCITATIO

De

INFUSI VERONICÆ EFFL-
CACIA PRÆFERENDA HERBÆ
THEE.

§. I.



Detestandus Europæorum,
maxime Germanorum, mos est, quod
remota & exotica magis æstiment, &
præferant suis vernaculis & domesti-
cis, longe sæpe præstantioribus. Na-
tura sui ubiq; est custos, & cuiq; terræ sufficit, & uti dat
alimenta, sic quoque remedia, & omnibus nationibus
præbet, quod ad alendum & sanandum est idoneum.
Singulis terris olim sua suffecerunt remedia, nos autem,
postquam peregrina alimenta & condimenta placere
cœperunt, etiam remedia nostra spernimus, & foris re-
mota, prioribusq; seculis ignota, repetimus. Et sane,
ex ceteris nationibus, nulla majorem sibi in hac par-
te sumpsit licentiam, quam Germanorum, quibus nul-
la erga matrem naturam est constantia & fides. Quot
alimentorum, condimentorum, potuum v. g. Thee,
Coffé, Choccolade species, etiam sanitatis titulo inven-
tæ sunt? Equidem non omnem detrahere laudem hi-

A 2

scē

13

a/

5/ 22/ 3



dit | Qvare sale subtili sulphureo qvæ pollent, magis infundenda, & qvorum virtus in principio resinoso, terrestri, acido residet, magis coqvenda esse, regula Pharmaceutica docet. Adeo variant ejusdem medicamenti vires & usus, ratione diversi præparationis modi.

§. III.

Qvod usum nostræ Veronicæ attinet, illam infundere solum jubemus, non enim decoctionem videtur admittere, partim ne fraudetur substantia sua volatili summe æstimabili, partim ne molleculæ fixiores, terrestris indolis, coctione nimis evolutæ solventis poros subeant, sicq; activitatem medicamentosam infringant. Optime celebratur hæc infusio in decenti & cooperto vase, qvo particulæ evaporabiles spirituosæ custodiantur, mox tingitur aqua elegantissima flavedine, & saporem exhibet non ingratum, leniter subamaricantem. Sorbetur hæc infusio calidissime, cum vel sine saccharo, ad mensuram unam, vel saltim dimidiam, in loco temperato, blandum expectando sudorem: Uno verbo, eadem præparatio, idem modus utendi Veronicæ est, cum ipsa Herba Thee.

§. IV.

Ut autem infusi hujus virtus dilucidius innotescat, & ejus vires commendabiles evadant, necessum est, ut prius elementa ipsius herbæ paulo penitius examine- mus, illamq; diligenti tractatione Chymica, ac mistione cum variis liqvoribus versemus, qvo operationis fons eo liquidius pateat. Qvemadmodum autem qvævis universi hujus corpora, ex diversis ratione figuræ, magnitudinis, ac motus, particulis constructa deprehen- di-

dimus, sic quoque Veronica nostra constat particulis non
homogeneis, sed variis ratione magnitudinis seu molis,
figuræ, & situs. Quædam sunt volatiles spirituosæ,
celerius evaporabiles, æque in minutissimas superficies
divisæ sunt, quare promptè obsecundant subtilissimi æ-
theris aut aeris cuicunque motui, vel calori. Comper-
tum enim est ex Mechanicis Physicis, nulla corpora pro-
prio motu ascendere, sed ab ambiente extrinseco fluido
graviori sursum pelli, hinc particulas Veronicæ vola-
tiles, ipsius atmosphæræ particulis, leviores esse, in-
fallibiliter asserendum esse videtur, certum enim, Ve-
ronicam in aerem emittere innumera effluvia, nec mi-
nus odor & destillatio Veronicæ recentis testatur de
particularum subtilissimarum levitate ac copia.

§. V.

Porro particulas salinas variæ figuræ inexisterè
nostræ herbæ, patet exinde, quia magnam quantitatem
salis fixi largitur, si decenti combustione tractatur; nec
herba excepto absynthio facile invenitur, quæ majore
copiam præbeat salis fixi. Nostra herba retortæ in-
dita, si igni aperto committitur, fundit liquorem sali-
num, subacrem, empyreumaticum, qui cum acido affu-
so, nullum quidem edit conflictum, attamen effectum
Alcalinum undequaque edit, dum syrupum violarum
cæruleum viridi tingit colore, quod omnibus Alcalinis
solenne est, ipsisque proprium, & solutionem Mercurii
sublimati præcipitando, colore subflavo imprægnat,
Carbonibus vivis injecta ipsa herba, fumum exhalat sa-
lino volatilem, qui mirum nares, & oculos ferire ac
afficere solet. Porro hæc herba in solutione salis tar-
tari

13 12

14 15

firmissima
tuerendum

copiam

1a

1m

ifice

tari prius macerata & destillata, præbet liqvo-
rem cum oleo empyreumatico, mere Alcalinum acrem sal vola-
tile spirantem. Sulphureas inflammabiles partes in
Veronica indicat oleum, ex destillatione emergens,
item combustio plantæ; Et notabile est, infusioni Ver-
onica flavo colore tinctæ si injiciatur oleum tartari per
deliquium, vel spiritus salis Ammoniæ urinosus, quod
mixture longe clarior evadat & color magis exaltetur.
Omnia quippe Alcalina singulari colores exaltandi ac
diffundendi vi pollent, dum in texturam sulphuream
agunt, illam rarefaciendo, & lucis radios variè modifi-
cando. Sic tincturæ Rhabarbari, aloës, myrrhæ, ad-
dita debita quantitate olei tartari per deliquium, rubi-
cundissimum induunt colorem. E contra acida, uti
nonnullos colores exaltare solent, sic quoque plures
destruere apta sunt, & idem contingit circa nostram
infusionem, cui, maxime si imprægnata fuerit ante li-
quore Alcalino, affusum acidum omnem adimit colo-
rem, ita ut pene limpida & clara evadat.

§. VI.

Principium terre in Veronica arguit, præter
lenem adstrictionem & amarorem, etiam color nigri-
cans, qui emergit ex mixture infusi nostri, cum solutio-
ne Vitrioli. Experientia quippe Mechanico-Chymi-
ca ostendit, quæ particulis terrestribus facile solubili-
bus constant corpora, uti Gallæ, Terræ Catechu, radix
tormentillæ, lignum aloës, illa soluta ad mixturem Vi-
trioli atramentosum colorem induere. Et quoniam ea-
dem corpora, solutioni Mercurii sublimati remixta, illam
obscurò brunam reddunt, tentavimus quoque idem cum

no-

nostra Veronica, & Herba Thee, & idem successe effe-
ctus, indicio manifesto: plures terrestres solubiles par-
tes continere nostram herbam.

§. VII.

Ex hisce jam adductis, clarissime efficitur, plantam
nostram ratione divisionis ex corpusculis variis, nimi-
rum volatilibus, levisimis, mediis, & fixioribus, ter-
restribus esse conflatam. Particulæ quippe quo ma-
gis sunt divisæ, eo volatilitatis statum, quo minus divi-
sæ, eo fixitatis indolem lubentius induunt. Subtilita-
tem particularum testantur effluvia, odor: fixiores par-
tes, ipsum sal fixum, cineres, medias particulæ sulphu-
reæ salinæ solubiles sufficientissime demonstrant. Quo-
niam autem diversa hæc principia non inæqualiter in-
vicem mixta sunt, sed laudabilis harmonia & æqualis il-
lorum proportio ubiq; apparet, hinc non sensibile prædo-
minium qualitatis cujusdam in sensus cadit, nec sapor,
nec odor, qui alias elementorum illorumque variæ
mixturæ indices ac productrices sunt, nimis excessivus
est, hinc etiam non facile creat nauseam ejus infusio,
sed palato, modo ipsi consvescamus, arridet, nam o-
mnes potus qui fortiori odore imbuti sunt, facilem nau-
seam parere solent, & ob id decocta & infusa herbarum
Cephalicarum, quæ sale oleoso turgent, v. g. salviæ,
Rosmarini, non adeo palato placent. Uno verbo
Planta Veronicæ, ratione principiorum constituen-
tium, illorumque qualitatum ac virium valde tempe-
rata est, quo titulo fulget & arridet quoq; ipsa herba
Thee. Omne autem temperatum naturæ nostræ ad-
modum amicum, infensum autem & nocivum omne,

B quod

quod excessiva facultate notatum est, hoc facillime in deteriore parte, illo autem minime uti possumus. Non tutius nee gratius & ad sanitatis conservationem conducibilius datur remedium, quam quod amica temperie se commendat: temperata magis sunt domestica, principiis nostris vitalibus magis confinia, quæ harmonia & decenti temperie sustentantur: Temperata æqualem, nec tardum nimis, nec nimis celerem humoribus injiciunt motum, in cuius æquilibrio vitæ nostræ ratio, ac incolumitas præcipue consistit.

§. VIII.

Examinate sic Veronicæ, quoad principia, indole, si jam comparationem instituere velimus, cum Herba Thee, haud difficulter demonstrare possumus, longe excellentiorem illam esse, multisque parasangis eam antecellere; utpote Veronica longe copiosiores Alkalinas particulas alit, quam ipsa Herba Thee. Falsum est herbam Thee foetam esse sale volatili oleoso, à quo qui vult ejus virtutes deducere, multum errat, talismodi enim salis volatilis oleosi, ne ullum quidem vestigium apparet; potius petendæ illius virtutes sunt, quicquid præstat, à sola calida aqua, & adstrictoriis terrestribus moleculis, siquidem Herba Thee destillata exhibet non spiritum volatilem Alkalina virtute præditum, sed subacidulum adstringentem empyreumaticum: fumi ejus per fistulam si hauriantur, austeritate sua gulam constringere solent. Latisime autem patet ejus virtus adstrictoria in decocto paululum inspissato, quod ad solutionem Vitrioli in verum degenerat atramentum, non secus ac si gallarum infusio assumpta fuisset; ex-

tra-

la / h

la

tractum herbæ Thee propter virtutes adstrictorias al-
vum constipat, ejusque nimium fluxum cohibet, quod
etiam annotavit *D. Mandelslob* in Itinerario Indico c. 9.
pag. 42.

§. IX.

Quicquid itaque Herba Thee per se & sua natura
præstat, id præstare videtur per particulas adstringentes
copiosissimas. Nec absolum & rationi ineptum est
propter easdem adstringentes particulas alacritatem
majorem spiritibus injungere, illosque ad promptiorem
motum incitare, distributæ enim per intima sanguinis
eædem particulæ, fibrarum ac nervorum dum ingre-
diuntur tubulos, illos sibi arctius jungunt, & strictiores
reddunt, hinc illos tubulos angustatos paucior quidem
spirituum animalium copia replet, compensatur autem
propter angustias majores, majori rapiditate illorum,
sicque ob citatiorem spirituum motum œconomia
animalis functiones longe alacrius celebrantur. Com-
pertum autem est, medicamenta adstringentia non
eosdem, sed varios pro diversitate individuorum ede-
re effectus & uni prodesse, alteri mirum nocere. Illis
qui siccitate nervorum laborant, & quibus roscidum
humidum deficit, adstringentia admodum infensa esse
solent, magis enim nervorum thoruli occluduntur, &
influxus spiritibus animalibus denegatur, sicque paraly-
seos & apoplexiæ metus fit. Magis itaque æstimanda
venit ipsa Veronica, quæ præter subadstringentes, ceu
vasorum tunicas roborantes, etiam copiosas Alcalinas
salinas particulas possidet, quæ magnos in debellandis
affectibus edere solent effectus.

B 2

§. X.

§. X.

Quoniam autem tractatio nostra potissimum est de infuso ipsius herbæ, placet jam inquirere, ex quibus elementis illud ipsum constet, sive quænam principia ipsius plantæ, aquam quæ infusioni inservit, ingrediantur. Diximus superius, particulas terrestres, quæque majori gaudent superficie, non facile concedere in poros ipsius aquæ, nisi fortiore coctione comminutæ illorum interstitia subire cogantur; remanent itaque subtiliores salinæ Alcalinæ & terrestres, prompte solubiles, quas lubentius recipit ipsa aqua, ceu menstruum simplicissimum ac purissimum, calore extractionem non parum adjuvante. Volatilium particularum portionem infuso inesse, evincit illius destillatio, quæ aquam Veronicæ boni odoris & saporis præstantisq; virtutis largitur. Ex hisce jam patet, Veronicam recentem vel in umbra, aut sub charta circumspecte siccata in (quod etiam de aliis herbis tenendum est) ad infusionem esse optimam. Pessimus Pharmacopæorum mos est, locis vel hypocaustis calidis committere herbas ad siccationem, cum perisissima virtus, quæ residet in sale volatili æthereo, avolet in auras. Quo curatius itaque nostra herba est siccata, eo meliorem depromit virtutem. Porro infusi magna quantitas, si debite inspissetur, postea aëri frigido exponatur magma, apparet in superficie sal tartariforme, haud ingrati amaroris & elegantibus striisemicans, virtute deterfiva ac aperiente se undique commendans. Præter salinas autem in superficie contentas apparent in fundo magnetis particule terrestres copiosissimæ.

§. XI. Tria

Handwritten notes in red ink on the left margin:
- A large diagonal slash mark.
- The letter 'a' written vertically.
- The letter 'c' written vertically.
- The word 'principia' written in a cursive hand.
- Several other faint red markings and lines.



Tria itaque in infuso deprehendimus elementa, nimirum particulas spirituosas volatiles, deinde salinas Alcalinas, & terrestres adstringentes. Ratione volatiliū infusum hoc in corpus haustum, & in sangvinem distributum, tam spirituum animalium quam reliquorum minutissimorum corpusculorum in lymphā & sangvine consistentium motum blandē procurat, & promovet, quia propter subtilitatem jus habet illos immediate alloqvendi. Spiritus autem impulsī ac in motu constituti, reliquos humores in motu tardiore versantes ad motum faciliorem incitant ac cogunt. Et enim omne corpus in motu constitutum, alterum quod in motu non est, facilius impellere potest, juxta axioma Mechanicum. Promovetur hac ratione motus omnium fluorum machinæ nostræ tam progressivus, seu circularis, quam intestinus, in quo utroque motu sanitatis nostræ conservatio maximē pendet. Ratione particularum Alcalinarum & Salinarum, vi resolvente ac corrigente laudatum infusum pollet. Certum enim ac statūm est, plurimas morborum causas nidulari in obstructionibus, illasq; morborum fabros esse: Hæ non nisi ab impedito partium fluidarum, per angustissimos capillarium anfractus motu, tam circulari, quam intestino non possunt non originem suam nancisci. Impossibile enim est, corpus fluidum, quam diu ejus partes in perpetuo & irrequieto motu juxta se invicem versantur, naturam solidi induere posse; necessum itaque est, ut partes juxta se invicem quiescant, & sese invicem firmitus contingant, quo fiat durum & solidum, obstructionum primaria causa. Quando autem sal propter

B 3 acies

1a

proxime adfinendi

secundum

1a / 5

1k

2/ fieri enim non potest ut



31^t
Veronica

acies & spicula minutissima rigida in continuo motu est, dividendo crassorum humorum vascula obstruentium superficies, non possunt non illorum particulae dividi, incidi, atteri, ipsisque motus denuo introduci, ut fluiditatem reassumant: & in hoc versatur pene omnis curatinis cardo ac nervus; etenim qui prompte ac facile obstructions pertinaciores solvere noscit, ille & felicius curare sataget. Tandem terrestriores infusi nostri particulae, machinae vitalis fluoribus intimatae, parietibus vasorum ac tunicarum fibrarumque interstitiis, propter crassiorum superficiem, facilius adhærent, illaque coarctant, & in angustius spatium redigunt, unde spiritus animales, machinae nostrae motores, in angustius spatium coacti, angustiam loci celeritate compensant, sicque celeriori influxu partes fibrosas ac musculosas magis animant, vigorant, constringunt, unde partium dependet robur.

§ XII,

Examinedata jam sufficienter Veronicæ natura, restat nunc, ut alterum ingrediens, nempe aquam calidam inspiciamus, quidnam ad infusum nostrum conferat, seu ab illa expectandum sit. Non absone plures emunctiorum Medicorum, quicquid infusum Thee, Coffe aliarumque herbarum præstat, id omne deducere malunt ab aqua calida, quam ab ipsis herbis. Nec noster animus est, ab hac sententia secedere, potissimas infusi vires adscribentes calidæ, secundarias ipsi herbæ. Sola enim herba vel redacta in pulverem, vel in Essentiam, & extractum abiens nunquam hoc præstabit, quod

quod ejus infusum, quare unum alterius poscit opem,
amice ambo conspirare debent in medicamentum opti-
mum ac præstantissimum.

§. XIII.

Quoniam autem in aqua calida duo occurrunt con-
sideranda, primo aqua, & deinde calor, ipsi adveni-
ens, placet in utriusque naturam paulo accuratius in-
quire. Aquæ essentia consistere videtur in ipsa fluiditate,
humiditate, & si loqui sic fas est, insipiditate, nihilque
aliud aqua est, quam liquor insipidus. Notum autem est
ex Physicis, fluiditatē consistere in perpetuo ac jugi mi-
nutissimarum juxta se invicem motu, & quod fluida po-
ris gaudeant innumeris, in quorum interstitiis copiosissi-
ma hæreat materia subtilis. Intestinum autem aquæ par-
ticularum motum patefacit solutio salium vel sacchari
in ipsam injectorum, quæ sine motu, ut ut oculorum
sensum fugiat, absolvi non potest. Abundantiam &
diversitatem pororum arguit experimentum, dum
portio aquæ sale communi saturata, ut ne granum qui-
dem salis capere amplius possit, aliud sal v. g. alumen
injectum, de novo aggreditur, illud solvendo, sique hoc
refertum est, tertium sal v. g. Vitriolum denuo reci-
pit, & sic porro, ut admiratio mentem merito subeat,
quomodo hæc procedant. Nullum autem dubium, inter-
stitia inter particulas aquæ esse figuræ diversissimæ, quæ
alias particulas capere ineptæ sunt, quam quæ ipsi loco
congruunt, & cum salia longe diversis gaudeant figu-
ris, clarissime inde colligitur, poros cubicos particulas
etiam

etiam cubicas requirere, & si illi saturati sunt, non alias amplius capere possunt, & sic porro. Præsentiam particularum aërearum & ætherearum in ipsa aqua hærentium, monstrat partim experimentum, dum in vase ab aëre per antliam evacuato, posita aqua innumeras emittit bullulas, partim etiam aquæ evaporatio id testatur, quæ fieri non posset, nisi particulae quaedam elasticæ æthereæ ipsi aquæ insint. Præterea aqua insipida est, i. e. omni sapore destituta, quia lubricis, flexilibus constat particulis, & salinis caret. Et quamvis pauca salium ramenta in magmate evaporatæ aquæ conspiciantur, illa tamen adventitia sunt ex fundo forsan oriunda, nec proprie naturam aquæ ingrediuntur. In insipidis autem magna inest efficacia, uti id solide ac erudite demonstrat Clariss. D. Schraderus in *dissertatione de insipidorum efficacia*. Menstruum enim insipidum simplicissimum & purissimum est, & ad varias recipiendas particulas aptissimum, quoniam heterogeneis nondum est imprægnatum, & quicquid agit, sola fluiditate id præstat, nam fluida mediante intestinali & perpetua particularum agitatione, corporum poris impelluntur, ut sic iterata insinuatione earum ac concussione non vi, sed blande particularum solidarum nexum tandem dissolvant.

§. XIV.

Ex hisce jam adductis luculenter patet, aquam optimum esse menstruum, & vehiculum ipsius Herbae Veronicæ, & quo puriorem ac leviolem illam esse, eo meliorem, insigni que pollere efficacia, salia cujusvis generis ac figuræ in poros suos recipiendi, dura ac solida corpora

pora emolliendi ac resolvendi, illaq; ad fluiditatis statum adducendi.

§. XV.

Quod attinet naturam caloris, ille in motu non rectilineo, sed curvo, confuso, & velocissimo particularum minutissimarum ætherearum consistit, adeoque elasticam dilatativam expansivam seu rarefacientem vim habet, æther enim in calore expansus propellit corpora vicina ex suo loco, uti id eleganter patet experimento, dum nimirum aqua inclusa æneo vasi, admoto fortiori calore, intus valde incalescens, data apertura instar fontis magna vi profilit & erumpit. Calor itaque aquæ simplici superveniens, illi majores vires foenerat fluidificationem, emollitionem, ac dissolutionem mirum quantum augendo & adjuvando, quare notabile est, solis aquæ calidæ vaporibus ossa & cornua durissima emolliiri posse in vase destillatorio, quam operationem Pharmacopolæ vocant Philosophicam calcinationem; nec ignotum jam amplius Curiosus est Papinij experimentum, dum carnem ossa, & durissimas res includit vasi, ita coaptato, ne minutissima rima aquæ, quæ in decenti quantitate adjecta fuit, exitum præbeat; fortissimo machina committitur calori, & sic brevi exacto tempore durissima ossa in liqvamen gelatinosum ac lentorem fatiscunt, per solam vim elasticam calidæ aquæ, quæ potentissime minutissimos poros subire illorumque centra resolvere valet. Nam omnia corpora resolvi ac emolliiri possunt, si particulæ elasticæ vel beneficio aëris, ignis, vel menstruis subtilissimis impingantur.

C

§. XVI.

ad

collo

moni

siplis

§. XVI.

Calidæ itaqve aquæ usus in Medicina egregius est. Extat circa hanc rem insignis locus in *Aëtio tetrabil. 1. Serm. 3. c. 165.* aqua inquit calida conducit, ubi oportet excretionem præparare, & ubi quid attenuare diffundere liquefacere, mollire, eluere, concoquere aut discutere volumus. Calida quippe assumpta magna in copia cum tenuium partium sunt, quæ data via ruunt, artissimos poros vi sua elastica subeunt, & ubiqve sese insinuunt, & quæqva versum penetrant, sicqve calorem à potu calido assumpto in totum corpus diffundi sentimus; quod si enim sanguis stomacho vicinus à calore aquæ rarefit ac fluidus redditur, lege circulationis non potest non omnis sanguis ad motum aptior evadere, magisque evolvi, non secus ac videmus totum corpus calefieri, si calor externis saltem partibus v. g. pedibus admoveatur.

§. XVII.

Præterea calidi potus viscidos quoq; & tenaces humores attenuant, & colliquant, sicq; obstructions expediunt, & circulationem humorum promovent. Quandoquidem talia effluvia actuant & excitant partes tenuissimas sanguinis, & humorum, illisque motum imprimunt, ut ipsi spiritus sic dicti animales exfuscati functiones suas eo melius absolvant, hinc ex potu calidæ aquæ hilares & alacres ad studia & res peragendas reddimur, torpor & somnolentia dissipatur, & vigiliæ magis procurantur, quæ consistunt in actuoso & concitatiore spirituum animalium motu, & liberiori in partes nervosas influxu, quare infusum H. Thee dissipat somnum, & vigilias procreat, non ob singulares dotes ipsius

ipsius Thee, quæ nullo modo in hoc observari possunt, sed propter effectum ipsius calidæ aquæ, quæ nobrem quævis pene herba aquæ calidæ infusa similem effectum excitat. Motus autem in corpore nostro spiritibus, qui primi ac præcipui reliquorum humorum motores ac impulsores sunt, moventur & ipsi, debitumque motum absolvunt.

§. XII

Tandem quoniam plurimorum morborum symptomata, & exacerbationes salibus morbosis excrementitiis, illorumque acrimoniæ adscribendæ sunt; potus aquæ calidæ in magna copia assumptus non potest, quin insigne levamen ac emolumentum afferat, utpote qui salia illa, nimia acredine infensa, promptissime diluit, temperat, corrigit, & per ipsas congrua evacuatoria, nimirum glandulas subcutaneas papillares, ceu per cribrum, eliminat. Quantum itaque sit usus, & quanta efficacia aquæ calidæ, si herbæ talismodi temperatæ medicamentosæ, uti nostra est, virtutibus imprægnetur ac essentificetur, quivis qui ingenio pollet, & rerum Physicarum ac Medicarum parumper gnarus est, clarissime perspicere poterit.

§. XIII,

Preterea erit operæ, singulatim recensere eximias illas dotes ac virtutes, quibus donatum est nostrum medicamentum, quæque in ipso observationibus accuratis annotatæ fuerunt. Nolumus autem auctoritate veterum operationis rationem accersere à qualitatibus illorum primis, quatuor elementis inædificatis, quæ si curatius & libero animo rem spectemus, non absolutæ entitates sunt simplicibus inexistentes, sed potius

129
129
129



tius relativæ potentiaæ, & modificationes ipsius materiae, quibus medicamenta varios effectus in corpore humano producere valent, pro diversitate individuorum, nullum quippe medicamentum agit ratione activitatis, sed receptivitatis suæ, hinc idem pro diversa constitutione humorum, & varietate individuorum diversissimos solet edere effectus; sed fons operandi ac indoles nostri medicamenti satius supra detecta est, partim Chymico igne, partim variorum liquorum connubio, & inde phenomenorum resultantium attenta consideratione. Ubi deprehensum fuit Herbam nostram calidæ aquæ communicare subtiles, volatiles, salinas, Alcalinas, cum terrestribus fixioribus, temperatas tamen particulas.

§. XX.

Securissimus autem modus est à posteriori sive ab ipsa experientia, optima artis magistra, & propriis observationibus desumere medicamentorum vires. Circa hunc modum autem merentur observari quædam regulæ, ne res difficultatibus immergatur. Primo optime medicamenti effectum explorare possumus, si singula seorsim, nec unum aliis mixtum, in usum trahatur, unde nescimus, cui operatio sit adscribenda. Improbanda itaque Medicorum illorum consuetudo est, qui remediis suis quasi ludunt, & ab uno ad aliud ruunt, mutato quasi in horam consilio, sicque sine iudicio sæpe, & sine arte in curatione progrediuntur, & hinc fit, ut nunquam medicamentorum vires expiscari vel firmam sibi experientiam comparare possint, sed semper dubitant, vacillant, errant: deinde idem medicamentum simili in casu isdemque correspondentibus circumstantiis,

b / n / a

e / e / e /

tiis, non semel, sed decies, vigesies, eundem effectum præstare debet, si certi velimus esse de singulari & specifico effectu.

§. XX.

Sedula itaque ac studiosa observatione annotavimus, nostræ plantæ infusum moderatius tamen haustum, digestionem juvare, ac resolutionem ciborum promovere, dum tenacem viscidam amurcam, quæ glandulas œsophagi, ventriculi, & intestinotum obstipat, fundit atque abstergit, quo eo melius tunc glandulæ plorare possint liquorem menstrualem, qui potissima resolutionis ciborum causa est, & quando lymphæ, cujus soboles est ipsa saliva, & menstruum ventriculi, nimis crassa & inspissata est, infusum Veronicæ illam diluit, attenuat, sicque cibos fluidos reddit, illorumque resolutionem adjuvat, quod exemplo confirmatur Indorum & Japponensium, qui semper cum cibis aquam calidam bibunt. Quin imo ventriculo gratus est omnis calidus potus, ipsoque gaudet; Coagmentatus namque est ex meris membranis & tunicis, & hinc à provida naturæ mente intra calidissima viscera positus est, ut ab omni parte blando foveatur calore, quo eo melius munus suum absolvere possit, quare nihil magis nocet ventriculo, quam frigus, quod ut humores facile concrecant, & in lentam abeant pituitam, efficit, hinc à frigido potu imprimis post insignem corporis incalescentiam tanta noxa, ipsaque mors observatur à practicis.

§. XXI.

Quam gratus ille potus sit ventriculo, sequens docebit historia, nimirum nuperrima æstate studiosus quidam,

dam ingente corporis calefactione prævia, magnam ce-
 revisiæ frigidæ haurit quantitatem, mox debilitabatur
 & sequentibus diebus dolor ventriculi, vomitus, nausea,
 cibi fastidium, virium prostratio, calor præternaturalis,
 urina rubra, ægrum affligebant. Remanebant hæc
 symptomata per longum temporis spatium, viresque
 & solidam partium substantiam notabiliter absumebant,
 nec deerant Heeticæ signa, discrimen vitæ minantia,
 sanitati tamen æger restitutus est sequenti methodo: pri-
 mo potum Veronicæ, cum tinctura flor. bellidis assume-
 bat aliquoties de die, deinde cum cibis & jusculis pro-
 pinabatur bis de die Essentia balsamica, composita ex
 nucista, Croco, myrrha, Zedoaria, arcano tartari, &
 spiritu vini tartarifato. Extrinsece ventriculo appli-
 cabatur linimentum ex oleo nucistæ, spiritu vini tar-
 tarifato, oleo menthæ, Camphorâ, Croco, oleo Caryo-
 phyllorum, & balsamo Peruviano, sicque paucis septi-
 manis elapsis cum morbo rediit in gratiam.

9
 3/
 10
 10
 10

§. XXII.

Porro observavit Excell. Dominus Præses, ni-
 hil magis juvâsse febricitantes, tertiana vel quar-
 tana decumbentes, quam si quatuor horis ante paroxy-
 smum in magna quantitate hauriant idem infusum,
 componendo se ad sudorem, qui si sequeretur, semper
 levior fit paroxysmus. Consentit hanc in rem Hip-
 pocrates lib. de locis in hominibus c. 4. qui febricitan-
 tibus suis etiam propinavit calida, ubi inquit: Cum las-
 situdo, febris, & plenitudo detinuerit, multa aqua lavan-
 dum, & quam maxime calefaciendum est, quo calor,
 aperto per sudorem corpore, exeat, & in potu exhiben-
 da

19
 li
 post
 sequens est

39.



da est calida. Potus enim calidus in corpus ingestus
ex ægro corpore detrahit, sive urinas educat, sive su-
dorem eliciat, undiqve enim apertum, & respirans
corpus ac motum faciet quod conducatur.

§. XXIII.

Præterea potus Veronicæ singulariter opitulatur
Phthificis, & vitio pulmonum laborantibus. Annume-
ratur à Practicis ipsa Veronica inter herbas vulnerarias,
& consolidantes, & vix potio vulneraria vel pectoralis
in Practicorum libris invenitur, quam non ingrediatur
ipsa Veronica. Notum est aquam Veronicæ præsta-
bilem opem ferre hecticis, ad præternaturalis caloris &
sitis extinctionem; ejus autem infusum, quod præter
particulas volatiles etiam gaudet amaris, aperientibus,
& acrimoniam corrigentibus, longe observatur præ-
stantius, præsertim, si aqua, cui Veronica infundenda
est, ante cocta sit cum passulis, Cornu Cervi usto, ra-
sura Cornu Cervi, & loco ordinarii potus substituatur
hæc potio. Pronuper observavit idem Amplissimus
Dn. Præses, puerum, decem annorum, asthmate
pulmonali per aliquot annos laborantem, cum ron-
go ac sibilo, qui in cassum oppositis antea omnibus
celebratissimis pectoralibus, incidentibus, sulphuratis
tandem solo potu Veronicæ, qui omni die per aliquot
septimanas hauriebatur restitutus est. Porro non ita
pridem vir quadraginta annorum, crassioris habitus, &
hypochondriacæ affectioni obnoxius, mira sanguinis &
humorum exagitabatur ebullitione, cum tussi pulmo-
nali phthisin minante, appetitu prostrato, calore præ-
ternaturali, virium dejectione frustra datis medicamen-
tis

li

ju
p
1.
p
ju
ju

ju

ch
ju
p

1v
tis alijs generosis pluribus, tandem convaluit, & vires recuperavit à solo potu Veronicae, qui mox tussim sedabat, appetitum excitabat, expectorationem juvabat, & præternaturalem calorem compescebat.

§. XXIV.

1v
1m
10-
1v
1v
1v
Certissimum est Veronicae vulgo adscribi ab omnibus Medicis singularem virtutem depurandi sanguinis massam, nec hoc citra rationem; virtus hæc depuratoria consistit in eo, ut sanguis & fluores corporis nostri scoriis salinis sulphureis excrementitiis morboris priventur, sive illis correctis ac inversis, sive per congrua sua evacuatoria proscriptis. Utrumque egregie præstat infusum Veronicae, quod acres morbosos sales temperando diluendo, & spiracula cutis renunq; poros blande aperiendo, in sanguinis impuritatibus seu malo scorbutico præsentissimam opem afferre solet. Sic Veronicae potu contra scabiem & cutis pruritem vix datur remedium præstantius, depulit ~~idem~~ felicissimè, aliquoties Halberstadii Et. D. Præses scabiem siccam, ægros imò ipsos senes infestantem diurnam, solo hoc potu largissime per mensis spatium hausto, similem effectum extrinsecus etiam exerere testis est / satis locuples Simon Pauli in *quadripartit. Botan.* qui ita scribit; ingenue fateor, cum aliquando variis medicamentis adversus crustosam scabiem puerorum usus essem in cassum, me jussisse parentibus aquæ Veronicae intincta linteamina applicare comprellata, ne stillarent suris brachiisque pueruli ejusdem, meque sic eum ex voto restituisse pristinae valetudini.

§. XXV.

Tandem stupendæ virtutis, contra calculosam concretionem celebratur hæc herba à Clarissimis Medico-

dicorum, notabilem de hac re inferit observationem
in *Ephemerid Germ. D. Elfnerus A. I. Decur. 1. Obs. 107.* Nimirum
Sutoris vidua, quæ calculum per 16. Annos in rene
aluit sinistro, qui tot cruciatibus illam affligebat, ut vi-
ribus omnibus absumptis nil nisi Sceleton vivum repræ-
sentaret, & ob summum cruris stuporem, & renis
dolorem in isto latere, per totum illud tempus nun-
quam dormire potuit. Tandem decoctum Veronicæ
in magna dosi per aliquot tempus assumpsit, quo effe-
cit, ut calculus ad urethras & tandem ad vesicam pro-
trusus, miseram stillicidio & difficultate urinæ diu ve-
xavit, donec ab assumpto superiori nominato decocto,
& ejus fomentatione, natura hætenus dormiens ex-
perge facta maximis & iis conatibus, quibus aliàs à fœ-
tu se liberare conatus excitatis, hospitem peregrinum
cuspide expulit, qui tandem vi ab ipsa ægra per col-
lum vesicæ extractus fuit, & quidem non absque sum-
ma illius læsione & copiosa hæmorrhagia. In Colica,
Calculo & ipsa Peste, *Crato trium Imp. Archiater*,
plurimi faciunt hanc herbam, imo vel simplex decoctum
Veronicæ longe præfert omnibus aliis generosioribus
internis medicamentis, contra calculum. Sic obser-
vavit *Clarissimus D. Præses, Patronus ac Præceptor* nun-
quam satis colendus, Halberstadii fortem infusionem H.
Veronicæ viro quinquagenario Colica violentâ la-
boranti, materiam instar spermatis ranarum, innumeris
vesiculis constantem per alvum eduxisse.

§. XXVI.

Nolo jam esse nimis longus in recensendis Ver-
onicæ observatis viribus, & ut rem paucis complectar,
D & ex-

1. N

1a

1b

1v

1r

1c

1c

1v

1h

1v

1c

31
31
adhuc

COROLLARIA.

I.

JUs naturæ, five leges naturales sunt præcepta à voluntate Dei dependentia, menti mortalium indita, ad ordinis naturæ, seu universi, & societatis rationalis conservationem tendentia.

II. Uti omnium legum: sic quoque naturalium, scopus & finis est salus & felicitas generis humani.

III. Virtus moralis non nisi amor rationis rectæ & ordinis naturalis esse videtur.

IV. Imago divina, cujus particulam saltim & rudera quædam in mente nostra gerimus, constitit procul dubio in perfecta rerum creatarum cognitione, & timore amore ac admiratione ipsius Dei.

V. Scopus omnis Philosophiæ & Theologiæ esse debet, ut imaginem divinam, quantum possibile, restauremus ac reparemus.

VI. Rerum creatarum nostriq; exacta cognitio, & cultus Dei solidæ ac rectæ Philosophiæ nervus est.

VII. Vera Philosophia superior est omnibus facultatibus, excepta Theologia, quoniam saltim illæ necessitatibus mortalium inserviunt.

VIII. Vera Philosophia hominem adducit ad Deum, distingvit illum à bruto, rationem reddit divinæ similem, menti parit tranquillitatem, corpori incolumitatem, & vitæ prolongationem.

IX. Ve.

IX. Verus Medicus & Philosophus, ut sit atheus, impossibile est.

X. Ratio, quæ non capere potest, hæc negare, stoliditatem arguit. Evincit hoc numeratio Arithmetica ex Zipheris constans, ubi summam ratione completi non possumus.

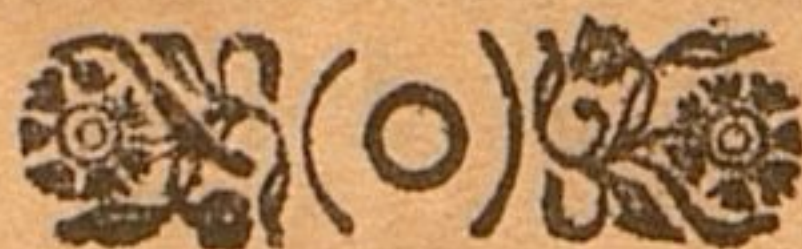
XI. Spinosismi omnisque atheismi principia & supposita, nimir: universum esse unicam substantiam à se ipso i. e. ab æterno & nos ejus esse partes 2. nullum extensum dari posse sine motu, sicque corpora in infinitum se invicem posse movere; adeoque nullum dari immateriale, & 3. mentis essentiam esse cogitationem illamque cerebri effectum, nunquam demonstrata ac sufficienter probata sunt ab ejus propugnatoribus.

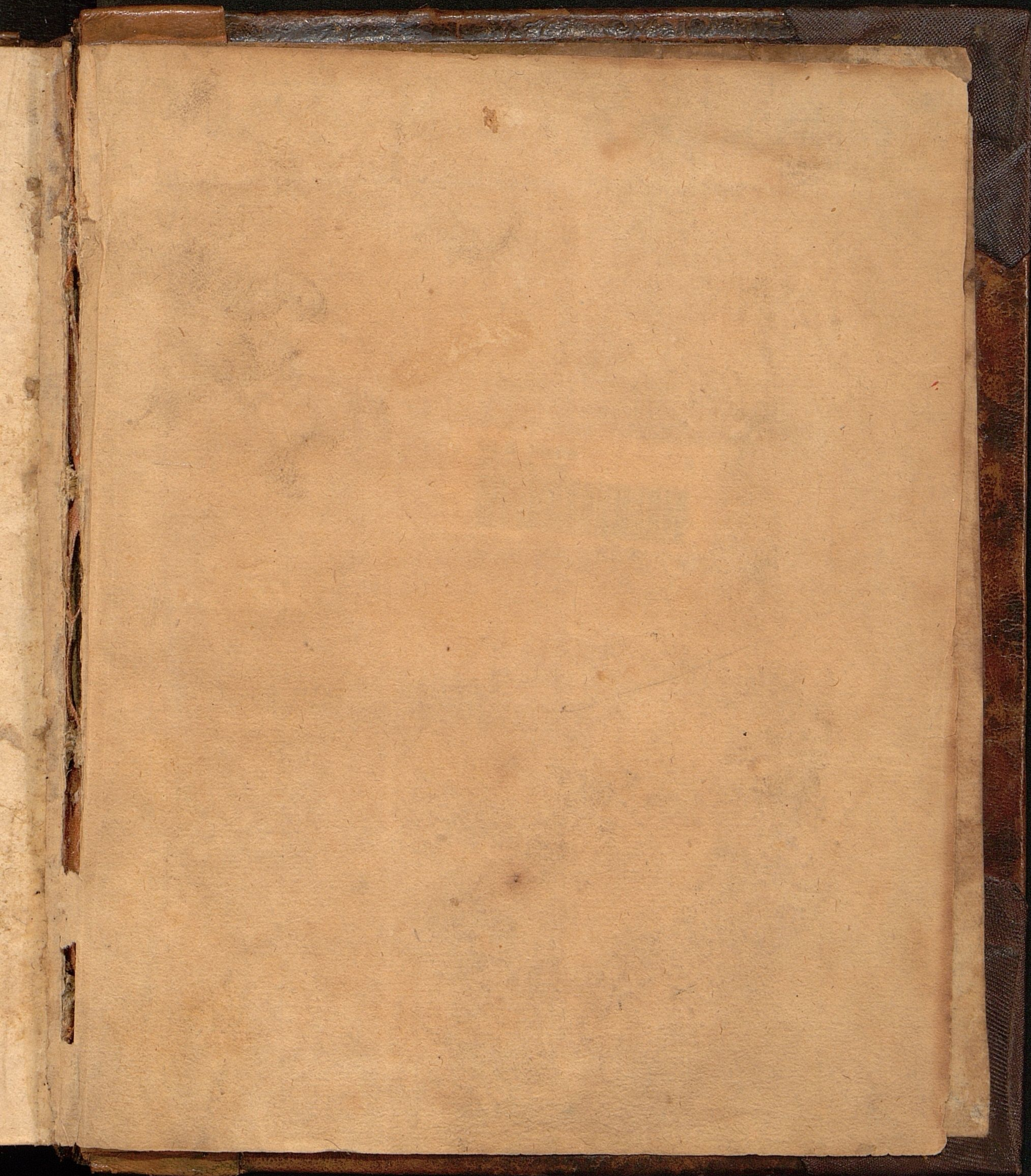
XII. Intermisionem precum & rationis abusum veram atheismi originem puto.



*S*ic cathedram scandis, Mi Conterranee, lato
Successu, postquam resq; modosq; tenes.
Scis, tibi quam cupido junctus sim pectore multis
Nominibus, quæ me fausta vovere jubent,
Cerno oculis, artem tibi fortunare medendi
Cælestem Patrem, qui tua cœpta juvet!

JOACH. JUSTUS BREITHAUPT,
S. Th, D. P. P. S. Th. Dir. Consil. Eccl.
Duc. Magd.







Ra 215.8

ULB Halle
001 958 399 3



f

TA 70L

Vort





