



S b  
5145 ro



*Handwritten text, possibly initials or a signature.*

Frankenthaler Act

Kamenzer Zwang

III<sup>b</sup> Samuel M. geb. Frankenthal  
24. März 1624, † Kameny 17. Mai 71.  
1655 Pastor primarius zu Kameny

Joh. Samuel Gottlieb

geb. 12. Sept. 1668

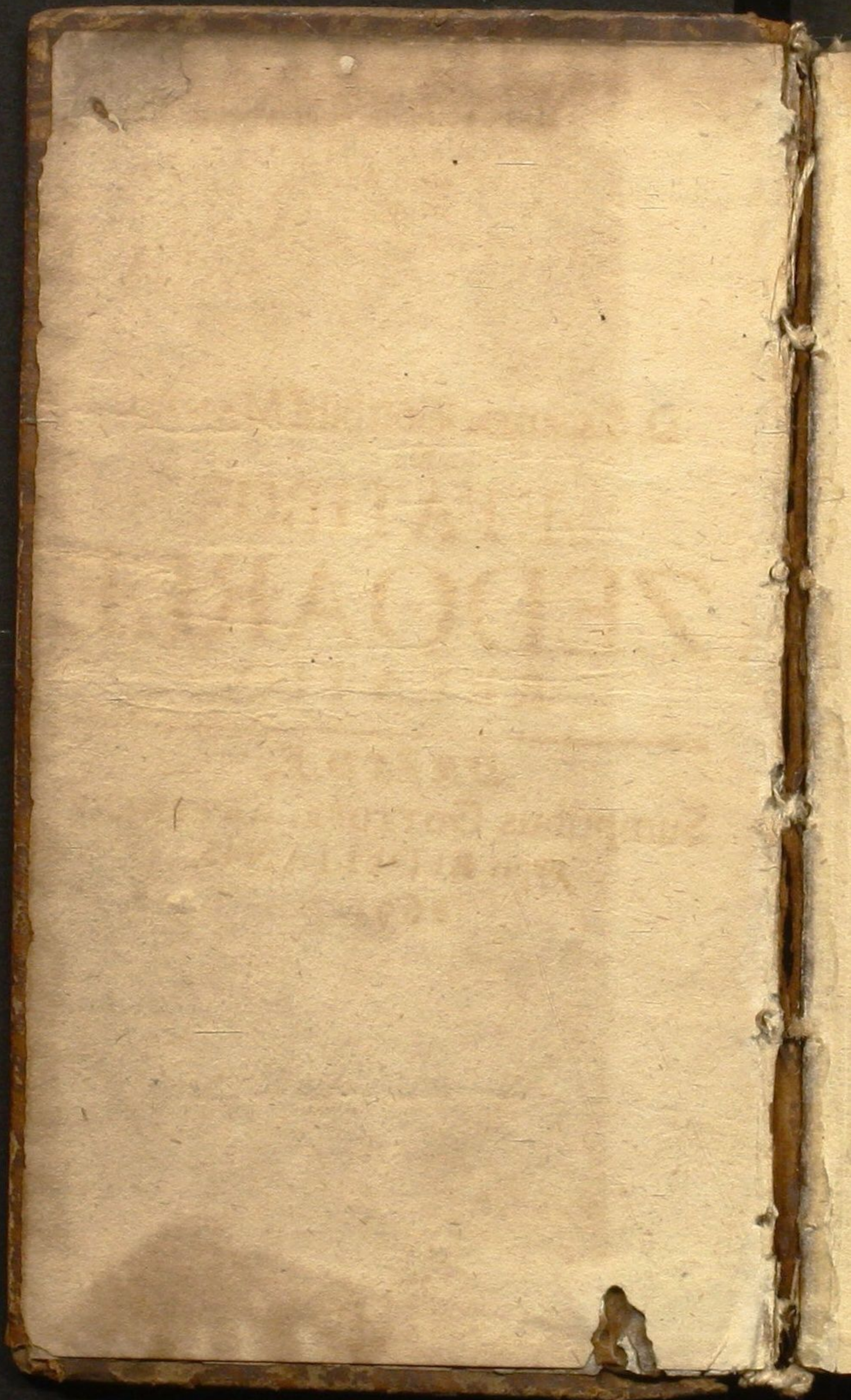
† 12. Sept. 1698 in Dr.

1688 Schüler zu St. Nicola

Dr. phil. et med.

1696 Kurf. Sachs. Leibarzt

S. 11-31



D. SAMUEL GOTTHILFF MANITII,  
De  
ÆTATIBUS  
ZEDOARIÆ  
RELATIO.

---

DRESDÆ,  
Sumptibus GOTTOFR. KETTNERI  
Typis RIDELIANIS,  
1691.

Faint, illegible text, possibly bleed-through from the reverse side of the page.



Handwritten text in dark ink at the bottom of the page, reading "Hg St K 47 22".



*Illustri & Excellentissimo*  
**DNO. GEORGIO**  
**VVOLF GANG**  
**WEDELIO,**

Med. Doct. Archiatro Saxonico,  
& Professore in Academia Je-  
nensi longè Celeberrimo,

**PATRONO HONORA-**  
**TISSIMO,**

Salutem & perpetuam felicitatē  
tem precatur

**SAMUEL Gotthilff MANIT. US, D.**

**D**u hæsi aude-  
remne vadum intra-  
re, hasque **RELA-**  
**TIONIS** schedas Nomi-  
ni

mini Tuo subijcere. Sed quæ  
 Tua est singularis & rarissima  
 rerum naturalium cognitio,  
 jamdudum orbi erudito spe-  
 ctata, & imprimis quoque Tua  
 mihi perspectissima benigni-  
 tas, ut cederem votis, sollicitiq;  
 pudoris ponerem notas, facile  
 effecerunt. Æquitas est Me-  
 dicis medica, ceu politica Poli-  
 ticus offerre; at Pietas, eos, qui,  
 quod in agris colendis, præce-  
 ptum memoriæ mandavit  
 Ascræus Vates ἔργα καὶ ἡμέρας in-  
 scribebat, hoc in excolendis in-  
 geniis sibi quasi *Opera & Dies*,  
 addo & *Noctes*, esse annitun-  
 tur, officioso venerari cultu.  
 Pro-



Prodit itaqve aliquod è latebris suis animi mei monumentum, ZEDOARIA nimirum, satis inculta, & Jove inclementiori prognata, hinc vel ante florem caduca, vel sub intuitu exsucca, nisi Tuis irrigaretur Favoribus, Nominisque Tui splendore luxuriaret atqve Patrocinio. Prodit, inquam, eâ methodo culta, quæ hodiè Botanicis vel maxime laudatur, quæ scilicet totam Fructificationem, omnium partium, totam aliquam plantam componentium Conformationem,

A 3 Cul-

Culturæ prudentem industri-  
 am, & similia, quæ pro Vete-  
 rum in Botanicis studio hallu-  
 cinationibus evitandis vel ma-  
 ximè conveniunt, respicit.  
 Eapropter commodissimum  
 fore credidi, si ad quatuor ho-  
 minum ætates dispositam sub  
 quodam *Relationis* simulacro  
 in scenam producerem, manu  
 quasi ductus à Cicerone, qui l. 5.  
*de finib. dicit*: Educatio plan-  
 tarum vitæ cursus est non ab-  
 similis animantium. Nam  
 & vivere vitam dicimus & mo-  
 ri, arboremque & novellam  
 & vetulam vigere atque sene-  
 scere. Sed nec Educatio tan-  
 tum



tum similis videtur, ipsa quoque prima plantæ nutritio, teste Rajo, qui ita edisserit: Sicut in Animalibus videmus quod Embryones partem aliquam nutrimenti è cotyledonibus, seu placentâ uterinâ exsugunt, partem ore admittunt, dum adhuc in utero sunt: ita post vegetationem inchoatam plantula tenella recens nata partem saltem aliquam nutrimenti sui radice attrahit, postmodum succo nutritio parim ore, seu radice, hausto, partim à cotyledonibus subministrato alitur, adeoque paulatim indies ore

A 4

seu

seu radice plus assumentes è  
 cotyledonum succo abla-  
 etantur, eoq̄ve tandem pror-  
 fus deficiente, animalia ore,  
 plantæ radicibus, integrum su-  
 um alimentum hauriunt atq;  
 capeffunt. Quid, qvod & i-  
 psarum plantarum structura,  
 qvandam cum animantibus  
 habeat convenientiam, modo  
 concesserimus, utriusq; Machi-  
 nam è partibus solidis & fluidis  
 contextam esse, ita, ut ab earum  
 partiũ motu & contextu, vita &  
 integritas utriusqve pendeat.  
 Est enim totius corporis nostri  
 non nisi canaliculosa structu-  
 ra, cujus tubulos partes fluidæ  
 con-

continuò permeare & animare debent: sed quid aliud in plantis, præter innumerum tubulorũ taliũ congeriem videre licet, qui, sicut succo, fluido Plantarum vitali turgent, ita vel leviter læsi eundem humorem fundunt, ut lædentis madeant manus. Quapropter si quis Plantam quasi hominem consideret, totamq; ejus ætatem percenseat, ut ceperit, utqve adoleverit, & ad quendam quasi Juventæ florem pervenerit, ut postea velut consenuerit, quatuor gradus processusqve ejus, omnem fructificationem in se complectentes, inveniet.

A 5

ZE

ZEDOARIÆ proinde Æta-  
tes recensurus, id annitar sedu-  
lò, ut in primâ Crescendi, Pro-  
pagandi & Tractandi exhi-  
beam modum; In secundâ Fo-  
lia & Caules delineem; Flores  
& Seminificationem in tertiâ  
explicem, & Senii tandem ge-  
nium, quâ potest brevitate,  
inquiram, nonnihil, ut spero,  
ad gratiam vel admirationem  
hujus principis aromatis colla-  
turus, si Tuus pariter, Pa-  
trone optume Maxume,  
mihi adstiterit fa-  
vor.

Sc.

*Sectio I.*

INFANTIAM

Zedoariæ tradit.

*Transitio ad Infantiam. Natale solum. Terræ & Aëris ad vegetationem plantarum necessitas. Propagatio. Foliis saltem conspicuæ plantæ non bene dignoscuntur. Ætatis hujus usus*



**A**romatis hujus naturam dum exponere paro, non multum in vocabuli evolutione morabor, sed potius rem ipsam aggrediar. Prima itaque

A 6

ætas

ætas, Vir Celeberrime, ubi fœcunda omnium mater tenuissimas veluti placentulas é gremio suo excludit, de educandi potissimum modo sollicita esse videtur; tenella proinde cum maximè sit, *Infantia* nobis dicitur.

Quoties verò hominem infantem nobis commendatum accipimus, toties de ejusdem Patria inquirendi curiositas svaedet. Nobis itaq̃ve commendatissimum subjectum natale solum extremas Indiæ oras, Bengaliam, quin & Malabariam laudat, ibiq̃ve propter fertilem nitroso pingvem terram, aërem subtilem, solemq̃ve æstuantem, spontè sua in umbrosis locis, fortè quod sit planta Saturnina, & uteri affectibus medeatur, *juxta Hübn.*



*Hübner, in Myster. Sig.*) totas constituit sylvas; Ea propter apud nos solum cupit ferti, e, proximè ad nativum accedens, solem lætum, ut vividior in tanta aëris crassitie reddatur humorum motus, crasis eorum exalterur, & pro florum seminumque, ne-ctendis staminibus nobilis elevetur materia.

Terra enim quantum conferat ad promovendam plantarum fructificationem, vel ex eo liquet, quod ex umbrosæ & humidæ sylvæ glebâ paulô altius effossâ, fictilibus commissâ, longè elegantius succrescant Semper viva, Portulacæ, Nummulariæ, aliæq; succulentiores; ex arenosis Polia, Vites &c. Taxus & Juniperus in montanis; in planitie Pyrus; Lens palustris  
in

in lacubus; in fluviis Nymphææ;  
 in aliis verò locis aliæ luxurient.  
 Hinc *Honoratus Faber lib. 11.*  
*p. 89.* Si gleba è terra educta di-  
 versimodè uratur & præpare-  
 tur diversas plantas germinare,  
 se expertum habere dicit, eò  
 quòd è diversa partium resolu-  
 tione diversa seminum eductio,  
 pororum laxatio, materiæ præ-  
 paratio, maceratio & dispositio  
 proveniant, dum alias diversus  
 plexus partium diversum faciat  
 colum, ; diversamqve succi fil-  
 trationem: Cum verò talis ma-  
 teria in eo fit solo, ubi minimè  
 ad prædictum plexum recipien-  
 dum præparari potest, quid mi-  
 rum, si in aliam abeat, dissemi-  
 lem nonnunquam, atqve ipsa  
 plantæ indoles postuiabat. *Vir-  
 gilius talia non ignorans lib. 2.*  
*Geor.*

*Georgic.* hunc in modum apri-  
mè loquitur :

Nec vero terræ ferre omnes omnia pos-  
sunt,

Fluminibus salices, crassisque paludibus  
Alni

Nascuntur. Steriles saxosis montibus  
Orni:

Bacchus amat colles; Aquilonem & fri-  
gora Taxi

Divisæ arboribus patriæ, sola India ni-  
grum

Fert Ebenum, solis est Thurea virga Sa-  
bæis.

Aërem verò desiderat sibi  
proprium, h.e. temperatiorem,  
hinc in tumbrosis tantum locis  
Patriæ luxuriare solet. teste Ce-  
leberrimo Hermanno, solem  
magis tamen calidiorem & sub-  
tiliorem, quam frigidiorum, ut  
eò melius exaltari possit succus,  
plan-

plantæ alimentosq̄, spirituosior reddatur, & fibrosis arcteq̄ve junctis cellulis & tubulis omnibus communicetur, iis inhæreat, atq̄ve easdem actuet. Veritatis enim est indubitatæ, aërem, sicut ad animalium, ita & ad vegetabilium facere augmentum, vitam, & integritatem. Hinc *Celeberrimus Pechlinus*, in *suâ de aëris & alimenti defectu meditatione*, experimentis asserere contendit: Plantas corpusculis non solidis tantum & liquidis, sed & maximam partem fluidis aëreis constare. Quò et am faciunt, quæ illud *Lipsien- sium Decus, Bohnius*, in *suo, de aëris in sublunaria influxu, tractatu* habet, & *Scharokii Hist. Plant propag. vegetab.* citante *Reip. in Hist. plant. p. 15. experi- men-*

mentum, qui in tenella plantu-  
la, vitro cui foramen inerat  
coopertô, observavit, quod sem-  
per ad foramen vitri, etiam va-  
rie mutato fictilis situ, se direxe-  
rit. Ob id *Digbeus & Hane-*  
*manus Meth. cogn. veget. p. 107.*  
plantas magis Aëri vires suas  
quam Terræ aut Aquæ debere,  
asserunt, statuuntque, eam non  
tantum in ventre suo portare  
prima omnium rerum subluna-  
rium stamina, & quamlibet rem  
materiale nectare vivifico im-  
buere, & conspergere, sed &  
provocant ad stirpes antiquissi-  
morum murorum ruderibus al-  
tissimis excrecentes, ubi ne ve-  
stigium quidem aquæ vel terræ  
apparuerit. *Et Faber Pan-*  
*chym. seu Anat. Univers l. 3. p. 368.*  
præter visibile & palpabile ve-  
ge-

getantium alimentum in aqua  
 & terra contentum invisibile &  
 inpalpabile in aëre contineri,  
 quod sit Quinta Essentia Cœli  
 & Elementorum, omnia natu-  
 ralia nutriens. conf. *sis le Grand.*  
*Inst. Phil. p. VII. Art. IX. Kir-*  
*cher. Oedip. Ægypt. Class. IX.*  
*Med. Hierogl. c. 3. fol. 366. Wald-*  
*schmid. in Medico Astrologo, a-*  
 liosq;. Et certè tantam plantæ  
 quædam cum aëre habere vi-  
 dentur cognationem, ut vel â  
 terrâ matre oblaetata, & ex for-  
 nicibus ad alienos usus suspen-  
 sæ, sine jussu virescant, pullu-  
 lent, & vitæ vegetabilis robur,  
 caulicem continua emissionem  
 attestentur. Jucundum hoc  
 naturæ spectaculum in commi-  
 nutis & dissectis Scyllæ bulbis  
*Paulo Bocconi Nobili siculo &*  
*Bo.*

*Botanico incomparabili* visum fuit. E solido saxo in Academia Ciceronianæ ruinis, propè Puteolos, calidissimo cælo maximam prognatam Aloën vidit, qui Italiam non perfunctoriè vidit; Aloën, Ficum, Ficoidem non tantum ex Cælo humidiorè, sed & ex largiori aquâ terræ affusa marcore corripi, & tantum non gangræna exedi, quibus insdem sereno tectis Jove, Vestaq; sicciori favente, lætos cucurrisse dies, apud Belgas observavimus. Omnem namque dictæ plantæ liquorem supervacuum recusant, contenta eâ humorem porzione, quam, quodam naturæ studio, & mechanico pororum situ, ex aëre elicere assolent.

Jam

Jam itaq̄ ve terrâ optimè præparatâ, aëre, locoq̄ve conveni-  
 enti expiscato, ne in Septentrio-  
 ne posita â Solis vultu averfo, fi-  
 brasq̄ve constringente, lædatur,  
 sed ex meridie â solis anteriori  
 parte illustrerur, humoresq̄ve  
 tusi eleventur, *vid. Israët. Jouge  
 Anglus in Actis Philosophicis An-  
 no 1690.* ad ipsam devenio Pro-  
 pagationem, quæ in patriâ spon-  
 te suâ totas absolvit lucos, sed a-  
 pud nos arte, quatenus vel semi-  
 numfatione, quod est rarissi-  
 mum, vel radicis avulsione, con-  
 ficitur. Mittuntur namq̄ve ad  
 nos ex Patria aliquot saltim  
 mensium ætatem agentes *Zedo-  
 ariæ* radices, quæ primo statim  
 tempore terræ, fœcundissimæ  
 matri, committuntur, commis-  
 si verò terræ radicis fibrosi tu-  
 bu-



buli ab aliquo humore percuti-  
 untur, pori earundem laxantur,  
 ut poris laxatis humor, è terræ  
 cribrosis angustiis quasi emun-  
 ctus, introire possit facilius;  
 Qui intromissus statim fibras in-  
 flat, distendit membranas, cel-  
 lulas expandit, atq̄ve tandem  
 per pori cujusdem patentius o-  
 sculum seminalia protrudit fo-  
 lia, quæ sicut prima plantæ con-  
 stituunt inchoamenta, ita vera  
*Infantiæ* rudimenta mentiun-  
 tur.

Sicuti vero imminentes mor-  
 bi vix, & ne vix quidem, cogno-  
 sci possunt, ita & plantarum te-  
 nuibus illis eructantibus, & Pro-  
 teo inntabilioribus foliis nus-  
 quam tuta habenda est fides.  
 Hæc namq̄ve illa est ætas, quæ  
 Jovem nunc avis in formam,  
 nunc

nunc torva in cornua Tauri  
 vertit, faciem sæpè plantis alie-  
 nam affingit, ut nescias sanè  
 Tros Rutilusve fiat; adeò, ut  
 quam primis diebus Hepaticam  
 fortè conjeceris, Ranunculum  
 paulò post experiri habeas. La-  
 ta primo erumpendi tempore  
 Valerianæ folia, ita intra breve  
 tempus inciduntur, ut Smyrni-  
 um foliis referant. Coriandri  
 ampliora foliorum initia ad A-  
 pium nonnihil accedentia, ita  
 mox finduntur ut Fœniculi  
 spem exinde concipias. Tubas  
 referunt Cannæ Indicæ, Zedoa-  
 riæ, Cardamomi folia, quæ sen-  
 sim sensimq; remittendo latis-  
 simè explicantur. Flos Passionis  
 major ex semine prodit foliis  
 cordatis binis, Erucae quasi in  
 modum, quæ tractu temporis  
 cau-

caulem ambiunt, & â foliis Sambuci roseæ, aut Lupuli non multum recedere videntur. Cnicum ( Cardum istum Benedictum ) Cinarum, nemo foliis, â se distingvet, quæ sequentibus nihilominus ætatibus semet ipsas â se invicem discernunt. Iris persica bulbosa primo oriente vere duo complicata foliola semiunciam vix adæqvantia emittit, è quibus sensim dehiscentibus turgens intus prorupit flos, allectusque â benignioris auræ blanditiis, ferrugineo sistit mucrone, ternâ colorum varietate arcum cœlestem quodammodo exprimit, in summis foliorum labris repandis maculâ purpureâ cum excurrente nervo aureo è tenuissima Syndone. Phaseolus communis,  
in;

infans , cordis figuram menti-  
 tur. Alcea Veneta sub exortu  
 juncū æmulatur triangularem,  
 in cujus mucrone latisimum  
 posthinc conspicitur folium, ex  
 quo primum provenit rotunda  
 facie, alterum propter incisuras  
 inæqvale , tertium in tres pin-  
 nas, quasi tot essent dissecta fo-  
 lia, divisum. Quid multa? Eset  
 namque campus amplissimus,  
 in quo satis altè excurrere pos-  
 sem, sed intra limites me potius  
 detineam, quam ut nimis exspa-  
 tiando bilem animis moveam,  
 aut ad nauseam sollicitem ocu-  
 los Lectoris. Quis enim Botryn,  
 Apia, Myrrhides, Chærefolia,  
 aliaqve infinita in hâc ætate ex  
 foliis sibi promittere potest?  
 Quis ipsas tandem â se invicem  
 discernat specierum variatio-  
 nes? Ni-

Nihilominus hoc saltim ex-  
inde innotescit, ut rerum curio-  
sus spectator, & scrutator sedulo  
novis & voluptuosis his curis  
agitatus, majori quotidiè sci-  
entiae & veritatis cupiditate in-  
cendatur.

*Seçtio II.*

**ADOLESCEN-  
TIÆ,**

h. e.

**Foliorum & Caulis**  
indolem describit.

*Transitio. Folia eorumque u-  
sus. Cur folia in plantis, quæ  
florem habent odoratum,  
sint sterilia. Modus fiendi  
Modus crescendi. No-  
tab.*

**B**

**tab.**

*tanda circa Foliaratione Situs  
Conformationis, Numeri, Co-  
loris, &c. Descriptio Foliorum  
Zedoariae. Caulis cur genicu-  
latus sit in Zedoaria. Quid  
circa Caules plantarum notan-  
dum. Conclusio.*

**P**roxima abhinc, quâ ni-  
mirum ista Infantiaë semi-  
nalia foliola ulterius in  
folia succrescere, & plantam in  
caulem luxuriare cernimus, in  
eam scilicet molem, usque dum  
floribus ferendis, seminibusque  
sustinendis, pares gloriari po-  
test lacertos, cum tempus sit ad  
incrementa ducenda incitatis si-  
mum, juxta ac foecundissimum,  
*Adolescentia*, si concesseris Pa-  
trone Optime, nuncupetur.

Non

Nonnihil jam Adolescentes  
 facti in alterutrum Pythagoreæ  
 literæ latus inclinare videmur,  
 & ex tenellis his, quibus planta  
 integratur, partibus, quædam  
 de Situ, Conformatione, quin &  
 Genere suspicari possumus. Eò  
 namque res rediit, ut primas  
 plantulæ placentulas, seu folia  
 seminalia, coagmentari & expli-  
 cari videamus, quæ ita coag-  
 mentatæ mox in tubulos à te-  
 nelli furculi profundo cylindro  
 derivantur, & in fasciculum col-  
 liguntur, collectæ in fascias pe-  
 tiolum efformant, de novo di-  
 sperguntur, solvuntur, reli-  
 quumque folii complent, quas  
 primum plantæ conservandæ  
 alimentum constituere incom-  
 parabilis *Malpighius. in Tom. I.*  
*Oper. suor. evincit, ut & Raijus*  
 B 2 in

*in Proleg. Botan.* Propriis nam-  
 que fasciculis & utriculis succo  
 repletis turgent, advenientem-  
 que à radicis tubulis humorem  
 recipiunt & exaltant. Dum e-  
 nim à plantæ tubulis compages  
 utriculorum sua serie per totam  
 foliorū peripheriam producun-  
 tur, inter quæ, & fibrosum quod-  
 dā systema patulo hiatu foras vel  
 halitum, vel humorem funden-  
 tes locantur, credibile est, suc-  
 cum ab istis fistulosis tubulis in  
 folia exoneratum, & in ipsorum  
 transversalibus quasi utriculis  
 moram trahentem, priori succo  
 commisceri, in motum rapi, ut  
 ita, adjuvante ambientis aëris  
 pressurâ, & calore, eò facilius  
 superflui transpiratio, tan-  
 quam per poros cutis, evolare  
 queat



qveat , confer. sis laudatum  
 Malpighium & *Græv. in Ana-*  
*tom. veget. cap. 4. p. 349.* qui præ-  
 terqvam qvod folia hæc futuræ  
 plantæ umbraculum nominat ,  
 mul docet, eadē nō tantū infer-  
 vire copiosiori succi vehiculo,  
 sed & puritati ejusdem exaltan-  
 dæ , graviores scilicet particu-  
 las in folia deponi , magis verò  
 elaboratas & subtiliores in flo-  
 res & fructûs dispensari. At-  
 que tandem rationem elicit, cur  
 plantæ largioris odoratorisq;  
 floris folia foveant adeò sterilia,  
 & incolorata , ut Rosæ, Caryo-  
 phylli , quæ verò minores fe-  
 runt flores, foliis fortioris odo-  
 ris & colore lætiori ut Absyn-  
 thium, Marum, Rutha, Rosma-  
 rinus &c. incedant.

Tali itaq̄ve continuâ humo-  
 ris affusione utriculi distendun-  
 tur, novæ indies cellulae expli-  
 cantur & evolvuntur, atq̄ve sic  
 Folia indies propellantur plura  
 propulsa augentur, donec statu-  
 tum acquisiverint vigorem, &  
 magnitudinem, à Summo Rerum  
 Conditore in primâ creatione  
 cuius attributam. Ita vero  
 concinna rerum Architectrix  
 Natura, nitidè distinxit, an di-  
 stinctè ordinavit, *ut* in aliis al-  
 ternâ quâdam serie folia collo-  
 caverit, quâ in re vel ipsa Zedoa-  
 ria adultior, Dentillaria Ronde-  
 letii, Digitales &c. testium  
 vices supplere possunt; in aliis  
 nexu quodam se amplectentia  
 conjunxerit, quod Euphrasia,  
 Gentiana, docere possunt; in a-  
 liis verò, quasi in orbem conges-  
 se-

serit, ut floris sustentaculum,  
 Auribularum ursi, Plantaginis,  
 Limoniiqve ad exemplum, cin-  
 gant, nudusqve exinde prodi-  
 enscaulis florum magnificentia  
 eò magis superbiat. Sed &  
 quod Conformationem, alia pe-  
 tiolis alligavit cauli folia, alia  
 minus; Pinnas alia represen-  
 tant, ut Agrimoniae & Valeria-  
 nae: alia lobos cum Fumaria  
 Dioscoridis effingunt; crenis  
 in margine notata sunt alia, ut  
 Anonis; vel incisuras patiuntur  
 altas, cum Ricino; vel auricu-  
 las in basimentuntur Salviae in  
 morem; vel alata videntur, ut  
 Securidacae; aut ex Hyperico  
 perforata conspiciuntur. Sunt,  
 quae integram absqve incisuris  
 tuentur faciem, eamqve vel spi-  
 nis horridam, quae quid videre

licet in Carduo Acarna Theophrasti ; aut rotundam , hinc Nummularia suam adepta nomen est ; Teretiorem oblongam monstrat Hyssopus ; fibris firmatam nerveis, Plantago ; angulosam, Aloë ; orbiculatam, Umbilicus Veneris, aut cum Sparganeo triangularem. Ex articulis setaceis composita videntur Equiseti folia ; magnitudinem exsuccam præ se fert Tusfilago ; succulentam Telephium ; fibrosam Cannæ Indicæ. Numerum quoque si quis attendat, vel solitaria cernimus folia in Scorpioide , vel bina, in Bugulâ , vel terna, in Lysimachia lutea, aut quaterna, in Cruciatâ , sena vero in Gallia. Tandem Colorum vel unitate vel varietate, lætiori vel obscurio-

rio-

riori, unam vel utramque partem exornante, pictoriæ artis se sistit in ventricem.

Et quid commemoro talia, quibus omnium curiosorum horti, quin & neglecti plebejorum campi, prata rusticorum quiescentia, silvæ montesque, feris concessa loca, imò & latebrarum obscurissimaram parietes ornati quotannis conspiciuntur? Quid? Nisi ut eo faciliùs pateat Zedoarinæ structuræ nobilitas & elegantia, quæ tubas suas seu foliola seminalia benignitate solis, fluidique aërei ita exporrigit & multiplicat, ut superbissimum ex iis in orbem congestum systema paulo post conspicias, quæ dein surgentem exinde caulem, patibulis quibus fulciuntur crassis, bre-

vismis, arundinum in morem, alterno à vertice ad plantam usque pedis amplexu, cingunt, & in nervum per folii magnitudinem excurrentem terminantur. Planities interim eorum palmam lata, spithamum longa est, definitque in modicum quoddam cacumen, polita & glabra, ex alterâ parte lætè viridis, ex alterâ, circa nervum istum ad duorum digitorum latitudinem, ex viridi langvescens; Verbo: adeo elegans adeoque venusta est foliorum conformatio ut omnem naturæ artisque æmulationem superet.

Inter tales enim porrò foliorum plexus illam variorum tubulorum, fibrarum, vasorumque congeriem, quam caulem dicimus (neque enim nos movet, quod

quod in leguminibus scapus  
 culmus in frumentis, in frutici-  
 bus caudex, calamus in arundi-  
 nibus dici debeat) erigi videmus,  
 quæ vel simplici quodam  
 ductu vel in plures diffusa ra-  
 mos emanare solet, prout scili-  
 cet fibræ illæ per solum produ-  
 ctæ, in caule, vel in unicum col-  
 liguntur truncum, vel in oppo-  
 sitâ quâdam extremitate sepa-  
 rantur, brachia sua promunt,  
 sensimque subdivisis manipulis  
 ex majori in minores terminan-  
 tur, extensione nonnunquam  
 in folia factâ. Illudque ipsum  
 est, cur rami hujus plantæ Cylin-  
 dricam assumunt figuram, aliis  
 angulosam, tertiæ alatam, ut in  
 Limonio peregrino, Chrysan-  
 theme Canadensi, quod descri-  
 bit *Morisonus in Hort. Bless.*

cur excavata caulium macie ex  
 fibrarum proveniat ductibus, &  
 culmifer s caulem geniclatum  
 teretem, foliis ad genicula singu-  
 la singulis cinctum, variè fibro-  
 forum tubulorum, vasorum, at-  
 que utriculorum implicationes  
 efformaverint.

Tale geniculati plexus artifi-  
 cium in Zedoariæ caule latita-  
 re, quis in illa sesquicubitali  
 altitudine sensibus non percipi-  
 et? Quum enim Zedoariæ no-  
 stræ patria flagrantissimo æstu-  
 et solis calore, omnium planta-  
 rum succum nimium quantum  
 resolvente, aëremque penetran-  
 tiorem longè habeat, qui non  
 poros tantum ex Atmosphærâ  
 hâc intrat, sed & per peculiare  
 illas, ab officio Tracheales, à  
 compositione Spirales dictas fi-  
 bras.



bras (quas natura in plantis loco annulorum asperæ arteriæ ex squamosis fruitulis, instar laminarum, confecit, à radicibus sursum in truncum disperfit, in foliis verò incurvatas quasi in rete implicavit, ut fluidum aëreum eo melius agere, salinasque ramosas particulas ad fluorem, & alibilem succum disponere queat:) ex cribrosis terræ angulis subingreditur; Consultum natura judicavit, ut rapidissimo huic motui habenæ injiciantur, ne totum disturberetur nutritionis negotium, & propterea geniculatis fibris caulem efformavit, ut humores in motum adacti, levem quasi remoram inibi patiantur, & ne partes impetuosiori invasione obruerent, in itu & reditu inter-

ci-

ciperentur, atque sic, non obstante summâ Solis, & penetrantissima aëris vi, temperationi semper sustentetur humorum influxu: Idque ipsum est, cur in umbrosis patriæ suæ locis luxuriet copiosius, quam ubi lætiori solis aspectu frui posset. Ex viridi interim pallet caulis facies exterior, multâque viridi turget medullâ, & non unus tantum ex unius radicis tubere, sed multiplex prorupit.

Hæc est illa ætas, quæ spe lactat jucundâ parentes de nepotû bonitate sollicitos, anxiosque, quæ tamen sæpè mutato aëre, & educationis regimine, cultorem conceptâ expectatione depauperare solet.

Sc-

Sectio III.

JUVENTAM

ex

Flore & Seminifica-  
tione eruit.

**T**ransitio ad Juventutem. Flis  
ejusque Ortus, Situs, Conne-  
xio cum caule, Petala, petal-  
orumque structura, Fœcunditas  
Zedoarie. Flores vel soli-  
carii vel cum Periantheo deci-  
dunt. Sexus Botanicus. Se-  
mina, eorumque habitus, Nu-  
merus, Dispositio, Figura. Se-  
men Zedoarie : Utrum plan-  
te quæ eandem habent fructi-  
ficationem, easdem habeant  
vires. Mucilago in intersti-  
tis florum. Genus Botanicum  
Zedoarie.

Al-

**A**lteram mox tertia exci-  
 pit ætas, quæ sicut discolori  
 veste aureis, argenteis, purpu-  
 reis intertexta staminibus, ad  
 siderum dignitatem accedit;  
 ita si divitias spectes verum Mal-  
 theæ cornu se cum gerit; si ob-  
 lectamenta, quasdam Prænesti-  
 nas delicias; Si denique Semi-  
 num maturitatem, ipsum virile  
 robur, veramque Deam Juven-  
 tam, constituit. Turgent hic  
 calices, squammæ tument, hi-  
 ant capsulæ, siliquæ protube-  
 rant, inclinant caules, rami pro-  
 sternuntur, neq; cuiusquam hu-  
 meri pares sunt, proferendo hu-  
 ic oneri donec ipse cultor exu-  
 berantis mesfis decerpat tribu-  
 tum; Verbo, omnem in sua vita-  
 te floris expectationis conce-  
 ptæ

12

pt  
 tic  
 fu  
 ni  
 le  
 m  
 pr  
 au  
 m  
 C  
 pl  
 se  
 te  
 fo  
 fl  
 m  
 ti  
 a  
 fi  
 q  
 p

ptæ delineant fructum, & adul-  
tiores facti juvenes, non vanam  
fuisse parentum spem, specimi-  
nibus commonstrant.

Emicare etenim nunc in cau-  
le ad nutum Ideæ, ut cum Hel-  
montio loquar, seminalis, ex-  
presso, ipsa floris futuri, quem  
aut semper, aut plerumque se-  
mina sequuntur, rudimenta, in  
Calice, qui Pediculo jungitur  
plerumque latentia, quæ deinde  
sensim sensimque vel in summita-  
te caulis, vel circa singulorum  
foliorum exortus emergunt,  
floccos spargunt, stylos for-  
mant, staminaque hos ambien-  
tia nectunt. Fluidum namque  
aëreum, sive vitale principium,  
sicut extensionis unica est vera-  
que causa, ita continuo nisu summa  
petit, & fixas quoque nonnun-  
quam

quam particulas extollit; Cum vero omnes non perinde tenuous sint, leves, & excoctu faciles, tenerrimas duntaxat in altum eductas, copiosâ sui mixturâ in ejusmodi corpora tubulata, quæ interveniente suo succo è plurimis & exilissimis conflata videntur cylindris cogit, quæ nos Floris nomine vocamus.

Ipsi hi flosculi vel nudi petiolo sunt anexi, ut in Tulipâ, Calthâ palustri; vel membranâ quâdam, è corticosâ Caulis substantiâ proveniente herbaceâ dentata plerumque, seu angulari, quam Calicem dicimus, cincti, emanare solent. In tali itaque theca conclusus Flos, Petala, Stylos, & Stamina fabricat. Stylus è floris centro affurgens, in sui cavitate seminis inchoamen-  
ta

fovens , â staminibus circum-  
 volvitur, quæ juxta *Malpighium*,  
*Virum*, cujus solum Nomen omnia  
*superat Encomia* , ab intimiori  
 pediculi substantiâ percolatur;  
 quia in Cucurbitæ e.g. floribus  
 fibrosum & è plurimis fistulis  
 contextum corpus globulorum  
 capsulæ substernitur , cujus o-  
 mnium staminum conflucens  
 materia in globulos percolatur,  
 talia in Lilio, Rosisq; , luteo co-  
 lore nasum tingentia conspici-  
 untur, globorum, quasi atomo-  
 rum congerie turgentia. Flos  
 ipse Monopetalos sive sit, Di,  
 Tre , vel Tetrapetalos petala  
 habet modo plana , in tenellas  
 quasi laminulas expansa, ut Tra-  
 gopogi, Scorzonæræ petala flo-  
 ris marginalia ; vel in tubuli  
 ro-

rotundi, cavi, five fistulæ, ( nunc  
 majoris , sicut in Convolvulis,  
 Campanulis, nunc minoris, ut  
 in Umbellatis & staminosis tu-  
 bis ) formam inflexi ; five sint,  
 more plerumque solito, integri,  
 & recti hi tubuli ; five tortuosi,  
 ut in Phaseolo Indico, Cochleato  
 à flore dicto ; five per margines  
 crenati, ut Liliū Convallium ;  
 aut altius incisi, ut in Valeriana ;  
 aut angulares cum Borraginis  
 & Mirabilis Peruvianæ flore ;  
 aut papilionem referant ; aut  
 labium ; galeam ; vel nescio quid ?  
 hæ namque omnes tubum in  
 initio formant, qui in progressu  
 disseccatur, modo in quinque la-  
 cinias, Cerinthes exemplo, mo-  
 dō in quatuor Stellatarum in-  
 morem, nunc in æquales, nunc

in



inæquales, nunc in planè irregulares. Tali & tam multiplicitoris splendore incedit Plantæ Juventas, ut non sine causa Romani Spem designaturi, floribus lætæ mesfis certitudinem adumbrantibus Deam, ipsam expresserint, ipsiusq; manus calathis florum abundantiam onustis ornaverint, an oneraverint.

Ipsa nostra hunc spei fructum fertilitate sua triplicat, an multiplicat, conceptam interea spem in eo fallit, quod milles omnem superet expectationem. Scilicet hoc ipsi in more positum est, ut plures eructet caules, quorum descriptiones modo dedimus, facie tamen externâ nonnunquam inter se differentes, cum

cum alius sterilis, folis stipatus  
 foliis, alius floribus & seminibus  
 fertilis deprehendatur. Pro-  
 deunt namque ex ejusdem radi-  
 cis tuberculo alio peculiare  
 profolius, peculiare pro flo-  
 ribus scapi, in ima sui par-  
 te nudi, & foliaceis tantum-  
 modo squamis, scapum stri-  
 ctissime amplectentibus, obte-  
 ctis, postmodum in crassum, ro-  
 tundo-oblongum, squamma-  
 tum, rufescentem conum, ex  
 multis obtusis foliolis imbri-  
 cum modo conjunctis fastigia-  
 tum, ex quibus squammarum  
 amplexibus intra commissuras  
 delitescente tenaci quodam &  
 viscoso humore excluditur Flos  
 oblongus Cannæ Indicæ flori-  
 bus minor, Pentapetalos, ita, ut  
 pe-

petalum superius oblongum, pellucidum, galeæ ad instar, sursum erigatur, duo interim inferiora regularia, sibiqve invicem labii ad indolem protensa conspiciantur, inter medium verò sinuatum, intortum, & ad margines fimbriatum ex angustis initiis in rotundiorem amplitudinem se diffundit, cui ligulæ instar albidum quoddam, reliquis angustius, crassius tamen simul & robustius petalum in recurvum parvum mucronem inflexum incumbit.

Verum quicquid in hoc mundi cernitur theatro, vago vertitur pede, & postquam ad summa rerum vastigia enixum est, casu longè graviori è sublimitate collium ruit præceps : Flos ipse, su-

superbissimus hujus horæ ho-  
 spes, decidit in alterâ, & qui mo-  
 do ipsius fuerat sustentaculum,  
 Calicē, per conjunctionis amo-  
 rem secū vel deprimat: Lugent  
 ea propter Ranunculi, Siliquo-  
 sa Lyfimachia, aliæq; ; vel fidum  
 hunc sui cognatum proprio ex-  
 cidio præmittit, & in Papavere  
 detrudit. Mitius verò Zedoariæ  
 nostræ Flores exercent jus,  
 quippe qui foli, ut seminibus  
 spatium largiantur amplius lo-  
 co cedunt, squammataque fo-  
 liola pro seminum operculis re-  
 linquunt; Qua adhuc Benignio-  
 res Bistortæ Perficariæ &c. exi-  
 stunt flores, qui sequenti prospici-  
 entes semini, pro vasculo for-  
 mando, ceu quædam pristina  
 suæ dignitatis relinquunt vesti-  
 gia.

In

In ipsis his autem florum rui-  
 nis, nunc tandem spes & Ex-  
 pectatio expleri videtur; messis  
 enim adest, areasque hortula-  
 nus lætatur repletas. Nostris  
 quidem non absconditum adeo  
 est oculis, quod nonnullæ plan-  
 tæ absque feminis prole flores  
 demiserint, luserintq; cultorem;  
 nam & Mares propterea dicun-  
 tur; exinde tamen interitus fa-  
 milia nondum imminet, cum  
 nec omnes sumus mares adeo  
 steriles, hujusque sorores, ceu  
 fœminæ esse solent, eo industri-  
 ores in amplicandâ familiâ se  
 non raro exhibent. Ut pluri-  
 mum certè constanti naturæ  
 ordine singulos flores singula  
 sequuntur semina, modo nuda,  
 modo capsulâ sui generis cincta,  
 vel solitaria, h. e. ut unum tan-

C

tum

In

tū exciso flore sequatur semen,  
 ut in Dentillaria Rondeletii; vel  
 bina, id quod in Stellatis & Um-  
 bellatis accidit; vel quaterna,  
 quod Verticillatis & Asperifoli-  
 is solene est; vel plura numeri in-  
 certi, ut in Gymnopolyspermis,  
 Talia porro procedunt vel soli-  
 da, vel Pulpâ, Pappo aut Lanugi-  
 ne involuta, variâ dispositione  
 notanda: quatenus nimirum a-  
 lia semina imbricatim sibi invi-  
 cem incumbunt, cujus rei ex-  
 emplum fit Clematidis Jesmini  
 olio hederaceæ filiqua: Hort:  
 Lugd: Batav: vel circulum, aut  
 trigonum efformant cum Ul-  
 maria, aut Plantagine aquatica;  
 vel in caseoli formam, ut Mal-  
 væ semina, vel in spicas sunt  
 collecta, ut in Fumaria. Pol-  
 linem referunt semina, Ophio-  
 claf.

glossi. Pulveres alcoholizantur Doriferæ. Cochleæ aut Limaci similia sunt Kali. Figuram triquetram habent Bistortæ majoris semina. Renem figurâ æmulatur Crottolariaæ semen. Apicem effingunt acutiorem Gerania, in quorum speciebus unicum illud, Annum Batrachioides minus Bohemicum, semina fovet nigra, & Latifolium aculongissima C.B.P. in quatuor loculis semina profert bina, in quinto vero unicum saltem, reliqua magnitudine superans

Sed abrumpo præter necessitatem longius deductum filum, ne justam reprehensionem præbeam occasionem. Nobis florum deliciis marcore confectis constanti lege succedunt vascula parva trigona ferè, quæ intotidem

tidem, hoc est terna loculamen-  
ta, tanquam capsulas divisa, in  
quibus reperiuntur semina ro-  
tunda, fusca, à Cannæ Indicæ  
seminibus, vix, nisi magnitudine  
abeuntia. Quorum quidem ma-  
tunitatem vix in nostris regioni-  
bus sibi quis promittere potest,  
nisi qui accuratiori culturâ  
plantam tractaverit.

*Scilicet omnis labor est impenden-  
dus, & omnes*

*Cogende in sulcum, ac multa  
mercede domanda.*

Ex dictis vero jam colligimus,  
nostram hanc neque ad Cyperi  
neque ad Arundinum propriè  
pertinere profapiam. Cyper-  
us etenim folia habet gramine-  
a, Flores sui generis, Stamineos  
dictos, in certis pañiculis dispo-  
fitos



fitos, quos semina sequuntur tri-  
 quetra ex caule trigono: Ab A-  
 rundine verò vel ipsum Zedoa-  
 riæ nostræ coniforme caput, flo-  
 res excludens triplo minores,  
 distingvere potest. Accuratissi-  
 fimi proinde Botanici Clar: Her-  
 manni manu ductus, assero, Ze-  
 doariam, cum Gingibere, Cur-  
 cuma, Galanga, qvin & Carda-  
 momo, & fortè adhuc aliis, pe-  
 culiarem constituisse familiam,  
*Tricapsularem Coniferam radice*  
*tuberosa fortè dicendam; sive si ad*  
*flores prius respicias Pentape-*  
*lam Coniferam Tricapsularẽ, quæ*  
 in quo ab aliis recedat unicuiq;  
 experientia, si comitem industri-  
 am assequatur, docere potest.

Cujus Methodi Botanicae dum  
 mentionem facio, quoddam mi-  
 hi occurrit dubium, ad quod ex-  
 ponendum Tua V. C. me lacefit

**Humanitas.** Scilicet Canon inter eos ventilatur, qui à seminibus principaliores notas desumunt, quod omnes plantæ eandem fructificationem habentes easdem quoque virtutes, quoad magis vel minus saltem differentes, possideant, qui utrum difficultatis, an levaminis quid tyroni creat, vix video. Experientia enim primò contrarius apparet, dum benè multæ plantæ genere Botanico convenientes differunt effectibus. Bellis & Absynthium eandem habent fructificationem, & Corymbiferis annumerantur, quis verò earundem virtutum eas esse dixerit. Centaureum minus Scrophularia, Hyosciamus, Veronica, &c. Bicapsulares sunt, cum tamen Veronica ob vires Traumat-

mati-

maticas in sale divretico, & non  
nihil astringente Terra con-  
tentas; Scrophularia & Hyosci-  
amus ob mucaginosas Emolli-  
entes & dolores sedantes; Cen-  
taurium minus verò propter  
Stomachicas salinas fixas, mag-  
nis, diversis tamen, sint in laudi-  
bus. Malva & Ranunculus  
Gymnopolyspermæ dicuntur,  
sed illi leniens viscosa in est vir-  
tus, huic verò Causticum & cor-  
rosivum virus. Cardui, Cina-  
ræ, Cyani sunt Capitatæ, in il-  
la autem est sal fixum copiosum  
in altera, multa gelatina nutri-  
ens, intertia, nil nisi astringens  
quædam terra. Hypericum &  
Nasturtium Judicum vulgò dic-  
tum sunt sorores Boranicæ, aë-  
acre volatile sal Nasturtii cum  
ballamicis oleosis Hyperici par-

C 4                      tibus

on  
ni-  
fu-  
n-  
e-  
ad  
n-  
fi-  
o-  
n-  
p-  
tæ  
es  
&  
nt  
e-  
e-  
e-  
o  
ni-  
m  
v-  
ti-

tibus nullam omino habet affi-  
 nitatem: sic Scylla & Liliū;  
 Anthora & Napellus, Liliū  
 Convallium & Arum, genere  
 convenientes plantæ, quantum  
 non differunt inter se virtutibus?  
 Porro plantæ quæ easdem pos-  
 sident vires, planè diversam ta-  
 men agnoscunt fructificatio-  
 nem. Parietaria inter Monos-  
 permas flore apetalò seu stami-  
 noso refertur, Mercurialis inter  
 staminosas Dispermas, Malva  
 inter Gymnopolyspermas, Ver-  
 bascum inter Bicapsulreas, om-  
 nes tamen Emollientem Anody-  
 nam vim habent. Vincetoxi-  
 cum & Carlinam, duplicis fru-  
 ctificationis, sed unarū virium,  
 plantas esse novimus. Absyn-  
 thium & Centaurium minus,  
 ista stomachi solatia, ex Bicapsu-  
 larium

larium & Corymbiferarum genere sunt petita. Sic Contrajerva & Scorzonera, Bezoardicae notissimae platae, fructificatione discrepant, & innumerae aliae. Tertium mox enascitur dubium ex sequela canonis non nihil dubia: Subjectum enim ab humanis ingenis originem numerat, quae ut Labyrinthis Botanicis studii succurrerent laboribus, appetitumque in omnibus penes dejectum restaurarent, ordinem excogitaverunt, ad cuius nutum reponerent plantas, sub genera quaedam tam Summa, quam Subalterna, desumpta occasione modo a Foliis, modo a Floribus, eorumque perianthis, modo a Seminibus, Conceptaculis, eorumque diversitate aut cognatione, adeoque aliud genus Alpe-

rifoliarum, aliud Papiionace-  
 arum, aliud Gymnosperma-  
 rum, Capsularum, siliquosa-  
 rum &c: constituerunt: Prædi-  
 catum verò non aliunde plantis  
 impositū, sed à natura insitum,  
 quatenus vel amaritie stoma-  
 cho se commendant, vel aroma-  
 tics oleolis partibus nervis sunt  
 amcæ, vel terrâ suâ partes ad-  
 stringant læsas, aquâ turgidæ  
 salia sylvestria diluant &c: pro-  
 certo habetur. Hæc singularis  
 Tuus, Parrone Illustris, extorsit  
 Genius, qui sicut ad exponen-  
 da ea dedit st mulos, ita &  
 exposita, licet vel maxime sint  
 sterilia, Benignitas eadem Tua  
 tuebitur.

Transe utem ad alia, nimi-  
 rum, ad Florum seminumque  
 Zedoariæ utum, Sed neque Flo-  
 res

res neque Semina, nisi propter  
 fragrantiam illam Camphorace-  
 am, à delicatis appetuntur; Mu-  
 cilago nihilominus in illis in-  
 terstitiis & squamosis florum  
 commissuris delitescens, suâ se  
 comendat nobilitate salis miti-  
 ficati, h. e. Salis oleosarum sub-  
 tegmine involuti, sensibus nostris  
 objicit saporem, qui pro Cam-  
 phoraceâ naturâ potius detend-  
 dendâ, quam denegandâ apta  
 nata videtur. Gratâ namque &  
 aromaticâ sua aere debilita-  
 to succurrit ventriculo, utero  
 languenti, & intestinis, à flarû  
 tyrannide quasi dilaceratis, mi-  
 rificè medetur ubi data ejus est  
 copia. Nobis tamen adeò feli-  
 ces esse vix contiget unquam,  
 nisi ad Indos nostrahat Farû, ut  
 eundem celebrare squamosi ca-

C 6

picis

pitis nectarem qveamus. Neque enim planta tot nobis constituet sylvas, neque sol adeo concentratos nobis concedet radios, ut defluentem à superis rorem, aut exsudantem è florum squameis coronis laticem, in tanta colligere qveamus copia, quæ pro miseris, principe tali parte laborantibus, restituendis, sufficere possit. Quantum quæso gauderent ù, qui arte parata medicamenta non sine nausea abhorrent? Quantum ipsi miseri pharmacopæorum rationibus territi, nectare ejusmodi sponte sua protruso labia imbuerent, afflictis partibus Machaones existentes!

Se-



*Sectio IV.*

**SENIUM**

in

**Recensione Radicis**

exponit.

*Transitio. Plantæ perennes & annuæ. Radicis descriptio. Synonymiæ evolutio. Differentiarum recensio cum epicrifi. Cyperus longa & rotunda non unus arboris Radix. Preparata enumerantur.*

**A** St, quam præcipiti labuntur tempora cursu! Tacito etenim pede prorepit non intellecta senectus, tristeque illud & inopinum incedit tempus, in  
quò

quò omnibus calcanda est via  
 letti; Hinc & hominibus, & o-  
 mnibus animaribus, una manet  
 mors, & agri devastantur, mon-  
 tes discolori veste exuuntur,  
 superbis incolis depopulantur  
 horti, & in opulentiaë ruderibus  
 squalentes abundant miseriaë.  
 Caulis ramosa abscinduntur  
 brachia, caput elatius derrun-  
 catur, funesto incedit habitu  
 pulchritudo, & deformitatis cor-  
 tice vix visum lædere nequit.  
 Turgidaë modo Zedoariaë cap-  
 sulæ, mox sibi sunt dissimiles, ve-  
 nustissimus caulis foliaceum de-  
 ponit habitum, fibræ, nervi,  
 utriculi ita consumpta sunt, ut ru-  
 inæ rudera in ipsis ruinis in ve-  
 nire vix queas, adeoque planta  
 in ipsa jam desideratur plantâ!  
 Morti itaque & plantæ peræque  
 par;

partim ex moventis principii vitalis imbecillitate, partim ex texture raritate & crassitudine succumount, vix aliquot mensium decus hortorum existentes: Alia tamē opposito intestinæ virtutis robore, (quod vel solido, ut in Aloë & Oleandro &c, vel fluido intestino, quale in Lauro, Myrtho, Aurantis &c; est, sive utrique adscribendum,) aliquot annos incolumes perdurant, quatenus scilicet reniti aëris violentiæ, seq; tutari proprio Marte possunt. In perennibus enim sanè fluidi, ceu principii vitalis major, & contra externas aëris injurias tutior notatur renius, qui in in annuis minor, & ab aëre facile superabilis. Hinc concidentibus plantarum partibus spiritum elasticum in semina

cau-

tanquam pelliculam colligunt, qui postmodum cellulas, tubulosque ejus intra membranæ exterioris confinia lentè perambulat, & ab omni corruptione tuetur: Mox cessante hyeme ejusd. membranas laxat, ut veris & atmosphæræ mollitie accedente, partes membranarum protrudantur, herbaque terminum extensionis assequatur fluidi solidique proportioni adæquatum. Atq; sic & nostra

*Ut Phoenix moriens primos revirescit ad annos*

*In mediis flammis post plurima lustra renascens,*

*Atque novum veteri surgit de corpore corpus.*

deposito senii marcore, repullulat vetus eadem & nova, dum non tantum redditâ quasi juven-

juventute ex semine vel radice  
revirescit, lacertos movet, &  
mortē in ipsa morte vicisse, su-  
is semper præsentissimis viribus  
vitam adhuc in columem se de-  
gere comprobat & tueur.

Prælongam verò agnoscit ip-  
sa Rad x figuram, brachii non  
nunquam adimplentem crassi-  
tudinem, superficiem verò con-  
tinet in æqvalem, tuberosam, h. e.  
ex multis tuberibus minoribus,  
ceu Apophy sibus totidem, per  
genicula junctis compactam;  
coloris est cinerei, substantiæ  
carnosæ, succulentæ, quæ, car-  
sioribus filamentis fulta, paucis  
capillaribus fibris cingitur. Ex  
quibus jam liqvet, quam firmo  
stet talo confusissima ista Nomi-  
num atque Differentiarum tur-  
ba, ad quam expediendam noli  
pro-

prohibere *Patrone Optime Ma-*  
*xime*, si ego nunc transeam  
 Scilicet, *Vir Maxime*, sunt, quæ  
 verum Avicennæ Geidwar  
 cum *Garzia in hist: Simpl: c. 42.*  
 esse contendunt. Alii contra, A-  
 vicennæ insistentes vestigiis,  
 hanc plantam *Napellum Moysis*  
*appellant, l. II. c. 500. p. 741. Ze-*  
*doariam*, ait, unâ cum *Napello*  
 crescere atque ejusdem vicinia  
 virus hujus malitiam retundi, es-  
 se Theriacam viperæ prætereâ,  
 omniumque venenorum. Hinc  
*Dodoneus hist: stirp: pempt:*  
*3 l. 6. c. 14.* non modò *Moysis*  
*Napellum*, sed & verum Avicen-  
 næ *Zedoariam* esse contendit.  
 Hæc verò eadem est planta quæ  
*Tabernæmontano* tertiam *An-*  
*thoræ* constituit speciem, quam  
 modò dictus Autor pro legitimâ  
 AVI-

Avicennæ & Serapionis Zedoaria venum exponit; sunt tandem qui Zarnabo, qui Zerumbeth Arabum, qui alio quoque nomine indigitant plantam. Satis vero evidenter liquet, quod nihil minus, quam Zarnabo veterum sit, quæ. Matthiolo in Dioscor: l. 2. c. 154. p. 284. Bauhino & Lugdunensibus testibus, arbor est procera, foliis salicis longissimis, colore viridi in luteum langvescente, ramorumque cortice citreum suavissimum odorem spirante, & *Sassaff Syrorum Rauwolfii* fortè constituit. Sed nequè ex Anthoræ erit Familiâ, quæ levibus sicut accidentibus à Napello differt, ita nullam planè convenientiam cum Zedoariâ habet, cum illa sit juxta Botanicos Clariss: unicapsu-

capsularis polysperma, filiqvis,  
 post singulos flores cucullatis,  
 corniculatis, oblongis, summa  
 parte hianribus, foliis intenuia  
 sectis segmenta: hæc verò tri-  
 capsularis planta, flores è pecu-  
 liari coniformi capite protrudat.  
 & nunquam in Napellorum vi-  
 ciniâ sponte luxuriet. Garz:  
 p. 170. c. 43. Clus: l. 1. c. 43. p.  
 213. perciocche il Napello non  
 fitrova in qvesta bande, non es-  
 fendoci selve atte à fare il Napel-  
 lo, & paulò post: Jo non ho an-  
 cora trovato alcuno avengo che  
 vi habbia gran diligenza usata,  
 che habbia veduta qvesta radice  
 nascere appresso al Napello.  
 Andreas Chioccius in Museo  
 Calceolarii Veronensis l. 5. p. 487.  
 Cum prætereà notissimum sit  
 Anthoram in Garganomonte  
 Zedo-



Zedoariamqvè in Indiâ prove-  
nire. Quid itaqvè restat? quid?  
ut Zedoariam idem cum Ze-  
rumbeth Arabum, si autoribus  
fides habenda, esse pronunciem.  
Clusius l. 1. c. 42. p. 213. Zedo-  
ariam non Geidwar, sed potius  
Zerumbeth esse, asserit. Et  
Dodoneus Hist: stirp: Pempt: 3.  
l. 4. c. 12. Dicit: Officinæ lon-  
gè aliam & ac Anthorâ differe-  
tem exponunt Zedoariam, quæ  
non absque ratione Zerumbeth  
esse putatur. conf: Patr: Penam  
& Lobel in Advers: p. 1570. Ges-  
ner, hist: plant: 169. Herbar:  
di Durante Castore p. 488. Quæ  
quidem leviter terigisse satius  
esse, modo Tua id opprobet Be-  
nevolentia, mihi induxi.

Differentias quod attinet,  
quatuor quantum novi Aucto-  
res

res recensent, quarum prima  
est,

*Zedoaria longa ad Costum Syriacum Dioseoridis accedens. Casp: Bauhin: Pin: Clusio in Coroll: ad Dodon: Gall. Idiom: XXXVIII. fol. 580. dicit: Zedoaria officinarum.*

Ipsa verò planta non nisi quoad radicem, non secus ac reliquæ species, descripta invenitur, ap. Clariss: Rajum Tom: Il. c. 23. p. 1340. Radix longitudine sextantali, trientali aut quadrantali, digiti crassitudine, quæ utrinq; in obtusum mucronem desinit, foris candida, intus ex cinereo in colorem fuscū vergente, cujus substantia solida, densa, pingvis & ponderosa, gustu & odore tenui subama-

ro,

ro, mediocriter acri, cum gra-  
vi quadam, & valde aroma-  
ticâ svavitare, dum tunditur &  
manducatur, minimâ portione  
halitum commendante, & ca-  
put penetrante. Nascitur in  
Calicut & Malabarica.

*II. Zedoaria rotunda Bauhi-  
norum,*

Substantiâ pondere, soliditate,  
colore, sapore, odore longæ  
Zedoariæ similis, solâ figurâ  
differt, quæ globosa superficie  
in æquali, ac præcisarum fibra-  
rum vestigiis tuberosa, Ari bul-  
bo similis, nonnunquam in bre-  
vem mucronem desinens, qui  
terræ hærens germen fundere  
solet.

*III. Zedoaria radice tuberosa  
foris nigricans Casp: Bau-  
hin: Zerumbeth Serapionis  
Cass*

*Clusius in Notis ad Garziam. Herbar: Lugdun: Tom. II. l. 18. c. 43. p. 1821*

Rotundum hoc genus instar Aristolochiæ rotundæ foris nigricans, intus albicans, gustu usualis Zedoariæ apud quosdam aromaticos Antwerpiæ in veniri scribit Clusius, Bloek Zeduar ipsis dictum. Lobelius vero cum vulgari conjungit.

Nullus verò dubito, quin in Clarissimi Bauhini, Rajiq; eam sententiam, aserendo hastres species, unius ejusdemque radicis partes esse diversas. Ipsam enim recentem radicem sepius apud Celeberrimum Hermannum, *cujus in me collocata studia exprimeret vix queo, nisi ad illius exemplum, qui Pelion & Ossam, exiguo insculpserat lapillo, Lugduni*



da Cyperi radix, cū hæc ex odorato Cypero colligatur, illa verò ad Cyperum Orientalem majorem pertineat.

*IV. Zedoaria Geidwar Avicennæ. C.B.P. Zedoaria vera Garziæ, Cesalpino l. x.c. 4. pag. 427.*

Magnitudine glandis, & ejusdem ferè formæ, colore sublucido; at dicimus rectius, ait Ceberrimus Rajus, Anthoræ vel Asphodeli bulbo minori similem esse, foris cinericei, interiorius verò flavescens coloris, duram, solidam, gustu acrem. Garzias in Sina magno emi pretio, neque etiam facilè inveniri, nisi apud circumforaneos ait.

Pertinere hanc ad Zedoariæ familiam, ipsa vox Geidwar, ex quæ nostrum Bittwar/ innuit, non

non tamen esse illam officina-  
lem, de qua nobis potissimum  
sermo est, præter figuram, quæ  
giandi similis, & transparentiam  
coloris, docet experientia  
*Clusii de Exot. l. I. c. 42. p. 218.*

Addo his quintam, quam  
Hermannus Lugdunensis, &  
Ruyschius Amstelodamensis  
alunt, & Hermannus dicitur.

*Zedoaria Zeylanica Campho-  
ram redolens. Incolis, &  
in Ephemer. German. Ni-  
colao Grimmo Harankaba.*

Cujus eque plantæ de-  
scriptionem non tradam, partim  
quod ea foret mutila, cum non-  
nisi folia videre potuerim, quæ  
se in orbem collegerant, spitha-  
mum longiora, ex altera parte  
viridia, ex altera verò circa  
nervum per longitudinem fo-

D 2

lio-

liorum excurentem, ad duorum digitorum latitudinem ferè spadicæ, è quorum centro caulis assurgere cœperat: partim quod accuratissimus Hermannus ejus naturam in Museo Zeylanico sit traditurus, in quo concinnè tradendo desudat Auctor Celeberrimus.

Hæc sunt, quæ ex indultu Tuo, Gratiose Patrone, de obscuro satis Botanicorum circa hoc thema litigio proferre potui, minimè tamen eò redactus Tibi videbor vesaniæ, ut illas tot virorum lites composuisse mihi persuaserim, qui potuis lapsum graviolem, si quis fortè mihi acciderit, lubenter, ratione victus & experientia, agnoscere nullus erubescam. Quis enim quæso est, qui in his rerum tenebris



nebris non cœcutire velit? Qvis est, qui ex tam obscuris, mutilis, dubiis, & inter semet ipsos dissentientibus Majorum, Arabumq̄ve descriptionibus lucem aliquam in tenebroso constitutus angulo fœnerari queat?

*Præparata*, quæ ex nostrâ conficiuntur Zedoaria, sunt, vel in *forma sicca*, ut Pulvis præparatus, confectus inde Panis, Conditum, & torturâ ignis elicium inde Sal; Vel in *forma liquida* Succus, Spiritus, Tinctura & Essentia, Infusa, Olea; vel in *forma media*, ut Extractum, & inde paratæ Pillulæ, Boli, Syrupi, Eleosachara Morfuli, Cataplasmata, Linimenta, Balsama, & quocunq̄ve tandem nomine veniant. Quorum potio-rem dabimus re-

ensionem, ubi in brevi Idea virium Zedoarinarum tradituri sumus applicationem.

Nunc permitte porro, ut interiora lustrem & Zedoariae evolvam qualitates.

*Sectio V.*

De  
Qualitatibus Zedoariae.

*Qualitates primae Galenicorum  
non dentur. Non bene dicuntur  
Primae. Thomae, Ferrelii,  
Helmontii sententia. Quae  
sint primae Qualitates rerum.  
Humidum & Siccum, Calidum  
& Frigidum ex Mechanicis  
principiis deducitur, quae cum  
Chy-*

*Chymica explicatione nequaquam pugnat. Zedoaria Qualitates Primæ & Secundæ. Earumque per experimenta assertio.*

**S**USPECTUM quidem plerisque hodiè est Qualitatis vocabulum, ut tantum non stomachum moveant moderno tempore præteritorum seculorum scriptores, historias simplicium, viresque recensentes. Quippe veteribus in viribus simplicium delineandis, Galeno potissimum & Avicennæ, nil magis usitatum est, quam illa quatuor Qualitatum, ex Peripathetico Elementorum quaternione oriunda, nomina, eorumque absque omni fundamento graduationes multiplices, quibus non tantum

A. 4

vires

vires, sed & omnes operandi rationes dilucidare satagunt, iisque propterea Primarum seu Manifestarum qualitatatum titulos tribuunt, simplicibus autem non Actu sed Potentia inesse edifferunt. Re tamen paulò altius pensitata, dubii hæremus, utrum tales, in corporibus cujusvis generis qualitates, quas ipsis ordinariò affingimus, deprehendere liceat; an fortè per pluralitatem attributorum respectivorum seducti, eorum originem ad tot distinctas Entitates qualitatatum (haud benè) referamus, quippe quæ ex pluralitate vel diversitate occurentium saltim objectorum exteriorum oriri videntur. Sanè enim nec ignis calidus est, nec calor tantillum possidet, nisi  
in

in quantum organa corporis nostri ita sunt fabricata, ut ratione celerrimi motûs, five dicas â materia subtili, five ab acidis ignis particulis, in iisdem excitati, illi calorem tribuimus: nec Mars ab eodem candefit, nisi in quantum hic, ab igneis istis particulis, in sui minimis motus, nostris sensoriis talem impressionem caloris notione insignitam facit. Suspecta proinde jam olim plurimis hæc in naturalibus philosophandi ratio fuit, ut insaniæ opus *Sennertus* esse dixerit, omnia ad qualitates manifestas reducere velle, & *Fernelius de abditis rerum causis lib. 2. c. 17.* neminem caloris in igne naturam & operandi modum clarius explicare, atque Magnetis ferri vim locomotivam.

Verba ejus sunt hæc: *si quæram unde ignis comburit, aut eas quas dixi vires accepit, non aliunde dicere possis, quam summo esse illum calore, & hanc esse illius naturam & proprietatem. Hoc enim certe responso doctè videberis satis fecisse: & tamen cum Magnetem dico ferrum attrahere, aut Pœoniam comitiam morbum profligare, ingenitâ sibi proprietate, non videor tibi Causam satis dilucidè exprimere!* Et paulò post concludit, non omnia fieri his qualitatibus, & si quæ ab illis fieri traduntur, sciri putes, nil esse, quod nesciatur, neque occultarum proprietatum, magis, quam Elementorum affectionibus nos in admirationem adduci oportere. Quæ tanè ingenua satis est contentio primas

quæ-

qualitates non cognosci clarius,  
 quam occultas. Sed ponamus  
 esse talia in corporibus, vox ta-  
 men **PRIMARUM QUALI-**  
**TATUM** minus congruè ipfis  
 concessa videtur: Quippe quæ  
 talem sub se includit qualitatem  
 quæ absque ulla alia realiter  
 corporibus inest, & ex qua  
 deinceps aliæ qualitates sese  
 posteriores producuntur. Fri-  
 gidissima calx viva, affusâ a-  
 quâ itidem frigidissimâ ova  
 ad duritiem concoquit, quin &  
 ferramenta ex candescere facit.  
 Limatura chalybis aquâ trigidâ  
 aspersâ, spiritus Nitri nitro fixo  
 affusus incalescunt. Aqua for-  
 tis, cui infusum est Sal Amonia-  
 cum, si sulphur addas, efferve-  
 scit &c. manifesto iudicio præ-  
 extitisse aliquam qualitatem in

D 6

istis

Istis corporibus, calore tali priorem, qualis postmodum producebatur. Et proinde illud quoque cadit, quando dicunt, Potentia non Actu, corporibus eadem inexistere; si enim potentia illa activa apta nata esse debet, ad producendum aliquem effectum realem, necesse est, ut illa potentia etiam reale quid sit in corpore, alias ab absurdo Nonente aliquid oriretur.

Talia procul dubio cum animadvertent *D. Thomas* & sequaces, dicebant qualitatem esse, non eam per quam res diceretur qualis, (ac si rubedinem, albedinem, &c. definires, esse id, per quod res alba vel rubra dicatur, aut eruditionem & probitatem, id, propter quod homo probus vel eruditus audiat,) sed



modum & determinationem substantiæ, quam ut vagam & illimitatam vel adagendum vel ad patiendum, vel denique ad figuram, determinat qualitas, easq; ab aliis sejungit. Videatur *Duhamel. Tom. 2. Oper. Phil. lib. 1. Edocti forsè id à Fernelo lib. 2. de Abdit. Rer. Caus. cap. 17. omnes operationes à totâ corporum substantiâ oriri statuente.* A quo non adeo multum recedere videtur *Helmontius*, qui ex, *seminibus, & virtute rerum seminali* quaslibet concretorum derivat virtutes. Ut enim illi in rei substantia formam potissimum considerarunt, per materiæ modificationem operantem; Ita *Helmontius*, cum affectis, seminale principium mediante speciali texturâ materiæ,

ceū qvorumvis attributorum,  
& qualitatum fundamento,  
activum, respiciunt.

Ulterius verò si progredi, &  
modernam mechanicam consu-  
lere, atqve altius nonnihil men-  
te revolvere liceat, sermonem,  
esse de corpore naturali, adeo-  
qve de Materia, cujus natura,  
& essentia de essentia qvanti  
participat, qvantum verò omne  
sub aliquibus comprehenditur  
terminis, & tunc figura audit,  
juxta *Euclidem l. 1. Elem. def. 14.*  
qvæ nonnisi mutata, corporum  
constituit varietatem, non ab-  
sonum fortè erit, si *Primas re-  
rum Qualitates ipsissimas mine-  
marum particularum, totum illud  
corpus constituentium, figuras di-  
cimus, secundum qvas sibi in vi-  
cem variè commotas varias*  
acti-

actiones edunt, & hinc pro sensuum diverfitate diversas producunt qualitates sensiles. Hæ namq; sunt illæ ipsæ Ideæ, seu Characteres, Divinæ omnipotentia, in primâ corporum creatione impressæ, quarum beneficio & adhuc fœcunda existunt rerum semina, quæ non tantum in corporum productione, sed & productorum operatione per multiplices permutationes ferè tantum mechanicas sese exerunt; Ac propterea ex figuræ suæ secundum minima magnitudine, sive ordine, exinde resultantium insensibilium partium texturâ, & hinc dependente variâ ad alia corpora habitu- dine & respectu, tam activo quam passivo, clarè magis magisq;

gisq; distinctè explicari omnes  
istas operationes posse, auguror.

Ex illà autem minimorum  
contextorum varietate in tantâ  
specierum & Individuorum co-  
piâ, tantum non infinitâ, ortæ  
sunt difficultates ingeniis hu-  
manis, ut, pro sublevando ab  
infinito abhorrente intellectu  
nostro, in explicandis corpo-  
rum naturalium phœnomenis,  
ad alia magis in sensus nostros  
incurrentia principia concurre-  
rint, & nunc ad Sal, Sulphur,  
Mercurium, nunc ad sola Salia,  
tanquam universaliora, Acidum  
& Alkali confugere necesse ha-  
buerint, quæ tamen, ut non pro  
primis haberentur, sed post figu-  
ræ motu modificatæ principia  
ponerentur vellem. Idem enim  
terè, quod in literarum, vocunq;  
gene-

genesi, in rerum evenire solet  
 compositione. Dum enim  
 cuivis puncto non idem con-  
 tingat terminus, neq; singulæ,  
 quas habet terminus partes, pri-  
 stina legant vestigia, sed novis  
 semper succedant vestigiis, pla-  
 nè antehac non pressis; aliter  
 fieri non poterat, quàm ut tam  
 diversæ inde emanarent litera-  
 rum notiones. Quamvis vero  
 magnitudine suâ sat evidens sit  
 literarum numerus, earum ta-  
 men omnium non nisi unicum  
 erat Principium, seu Elemen-  
 tum, Punctum scilicet, quod  
 sicut accedente motu varios  
 acquisivit terminos, ita variam  
 induit faciem, literarum diver-  
 sitatem designantem. Quem-  
 admodum porrò Substantia,  
 Essentia & Qualitas vocum à  
 Syl-

Syllabis, Syllabarum, à literis, earumq̄ve dispositione, originem numerat, quæ licet pro diverso situ, syllabas, vocesq̄ve efformant, neq̄ve tamen, si vel omnium, quos vastum continet mundi spatium, librorum, conferres compositiones, Substantiam, Essentiam aut Qualitatem immutant: Ita corporum quoque Substantia, Essentia, & Qualitas à figuratis corpusculis, & horum diversitas ab ipsorum figuris, multiplici habitu incedentibus, multiplex & varia oritur, quæ textura, seu dispositio, & nexus cum vicinis mirari quidem potest, Essentiâ, quod durum dictu multis videbitur, illæsâ.

Cum itaque *Figuræ* prima rerum sint stammina, & *Figuratum*

tum

*rum* corporibus Proprium  
 Quarti, quod dicitur, modi,  
 constituat, quid obstat, quo  
 minus suspicarer *Calidum*,  
 & *Siccum*, *Frigidum* & *Hu-*  
*nidum* (si admittamus) eate-  
 nus dependere à figurâ, qua-  
 tenus corpora talia aëris mo-  
 tum vel adjuvare vel impedire  
 valeant. Dum enim aër nimis  
 commotus & attenuatus, cor-  
 pus meum irruit, omnes hu-  
 mores propellit, & à se invicem  
 dispellit, organa tactus ita affi-  
 cit, ut *Calorem* utiqve persenti-  
 scam. Quatenus verò aër planè  
 non commotus, & ab aliis poti-  
 us particulis pressus, partes  
 corporis mei comprimit, talem  
 causatur effectum, quem dico  
*Frigidum*. Sic spiritus Nitri  
 dum Martem solvit, calorem  
 inten.

intensissimum excitat & corpus relinquit mere Terreum Nitrosæ enim particulæ, quæ placido antea agebantur motu, poros Martis dum subiére, meatusque inibi pro intimioribus exspatiationibus invenêre, minima quævis Martis quæquam versus abripiendo, motum celeriores, & tantum non perturbationiores excitant, unde ita incalcescit vas, ut manus illud ferre reformident. Scobs chalybis in ipso per accensam candelam transitu ignescit, eò quòd figuræ scobis insensiles ita dispositæ erant, ut aërem circumjectum, idoneum pro exsolvendo menstruum, statim recipere valerent. Hystericæ vero mulieres de intenso sæpè capitis frigore

con-



conqveruntur, cum tamen externe tactu exploratum illud caleat, sed accidit, ut, membranis acido humore magis adhuc pressis, totum corpus subito velut frigore perhorrescat. Ex his verò duabus Qualitatibus posteriores duæ Humidum & Siccum resultant, ita, ut omnia quæ eminenter sunt Calida, siccant unà; sicut ea Humida se simul exhibeant, quæ Frigida dicuntur. Quatenus scilicet illa aërem admittendo humores dissipant magis, hæc verò, dum aëris influxum non nihil inhibent, humiditas particulas potius tuentur. Aliud enim certe est quando corpus substantialiter Humidum vel Siccum dicitur, quamvis & talia corpora non nisi intimior figurarum con-

conditio à se distinguit. Quatenus enim partes corporis minimæ ita sunt flexiles, ut, paucissimis ramulis ceu anfulis sese invicem comprehendentibus, aliorum corporum meatus sine scissione aut ruptione subeundo figuras vicini circumvolvendo amplectantur, Humidum dicimus; quatenus verò corporis minima ita in se invicem sunt complicata, ut, ætheris accessu liberiori orbata, velut secundum plana sibi invicem cohæreant, Sic cum evenit. Hinc est, quod substantialiter humida, exsiccant & calefaciant, ut Vinum, Spiritus vini: & substantialiter sicca refrigerent, ut Nitrata, & Salia Fixa, quòd durissimi lapides in liqvores abeunt, & humida quævis in pulverem

con

converti queant. Hinc si spi-  
 ritus vini purissimus cum spi-  
 ritu urinæ, qui longâ fermenta-  
 tione præmissâ elicitur, unâ  
 conjunguntur, statim in nivis  
 speciem, Helmontio autore,  
 concresecunt. Hinc est quod  
 spiritus Nitri cum Nitro fixo  
 deliquato in salpetræ reverti-  
 tur. Sic spiritus salis cum albu-  
 mine ovi concussus stabile lar-  
 gitur corpus, & sola concussio  
 lactis concedit Butyrum; sic &  
 Argentum vivum in vase vitreo  
 ritè conclusum, & in arena, con-  
 tinuato igne satis vehementi  
 per aliquod hebdomadas (sex  
 vel septem fortè) collocatum,  
 in pulverem rubrum, quem  
 præcipitatum per se appella-  
 mus, abit; quin & solius plum-  
 bi fumo præcipitatur in pulve-  
 rem

rem longè durum &c. Quid  
 quid sit, credibile est, stare pos-  
 se illas quatuor qualitates, si  
 non in Primis, in Secundis ta-  
 men certè vel Tertiis, socias  
 sibi adjungentes Liquidas &  
 Fluidas, quin & Viscidas alias-  
 que, vocumque originem non  
 à priori numerantes, sed inde  
 potius unde tota Medicinæ  
 Theoremata conflata sunt, atque  
 creduntur. Hæc vero asseren-  
 tes minime Chymicis rerum  
 explicationibus lites movemus,  
 Calidum ubi medicamentum  
 est, illud, in quo principia illa  
 Sulphur potissimum cum Sale  
 Volatili prærogativam quan-  
 dam habent; Frigidum verò,  
 ubi nec Volatiles, nec Sulphu-  
 reæ adsunt, aut parcius inhæ-  
 rent, vel subjugatæ deprehen-  
 dun-

duntur, adeoque illa pro aëris  
 motu adjuvando, hæc pro inhi-  
 bendo & deprimendo quasi  
 aptissima sint corpora. Sic  
 Humidum particulis Aqveo  
 & Mucaginosi explicatur, & sic-  
 cum Terreas prædominantes  
 cum Sulphureis nonnihil per-  
 mistas, agnoscit; qui potius  
 omne dominium, omnesque iis  
 tribuimus honores. Sed neque  
 altius ire licet hac vice, neque  
 adeo placet. Non enim aërea  
 illa Physices mysteria, & cali-  
 gantes Qualitatum aut Elemen-  
 torum subtilitates, quæ tot me-  
 lioris notæ hominibus tantum  
 non cerebrum cardine emove-  
 runt, mihi unquam Piam ma-  
 trem læserunt aut tangere po-  
 terunt. Qua propter ad ipsius  
 potius Zedoariæ nostræ Qua-

**E**

litas

litates accessum paramus.

Ipfas Zedoariæ qualitates quod attinet, sat manifestè deprehendimus, consistere eas in tenuibus, acutis, non nihil ramosis, teretibus particulis, quæ propriarum crassarum pressurâ ita in se invicem complicata videntur, ut non nisi æthereo accedente menstruo sese exserere valeant. Et propterea inter calefacientia & sicca referebatur olim. Tales scilicet pro recipiendo aëre ita adaptatæ sunt, ut fluidum hoc Atmosphæricum, in humores, sylvestribus particulis densos, aërum, hisce, ceu armis, uti, & à se dispellere queat.

Deindè admotâ ad narium cavitates radice, salino sulphurâscua mediante aëre deprehen-

hendimus effluvia, nerveas superioris membranæ fibrillas, & in eisdem habitantes spiritus varia titillatione commoventia, qui eundem per continuam illorum seriem ad cerebrum, ut ibidem à mente percipiatur, derivant motum, penetrantem, peculiarem, & camphoraceam redolentem profapiam, non secus ac Cardamomi, Cinamomi, ipsiusque camphoriferæ arboris radices excitant. Dentibus vero comminuta, salivaque, tenui, spirituofo tamen nostro fluido, omnes solvente particulas, irrorata radice portio, papillas lingvæ nerveas ex intimiori membranæ substantia emergentes, seqve in tenues poros exteriori membranæ proprios insinuantes, ita ferit & vellicat,

E 3

licat,



licat, ut faucium lingvæqve  
 fibræ pungi, rodi, & tantum  
 non exuriantur; quâ tristi  
 & acerbâ nervorum vellicatio-  
 ne spiritus per totum systema  
 nostrum diffusi, similem mo-  
 tum ad sensorium commune  
 deferunt, mentiqve de acris  
 aromaticis amaricantibus per-  
 cipiendis particulis suspensionem  
 porrigunt: Quod dum fit, grata  
 quædam supervenit titillatio,  
 quâ nervi refocillantur, motus  
 blandior spiritibus obrepit, &  
 vellicationes à salinis angulari-  
 bus aciculis inflictæ, quædam  
 particularum rotundiorû blan-  
 dâ suavitate obliniuntur, ut, re-  
 cepta hæc suavi motus modifi-  
 catione, Ideam aromaticæ oleo-  
 sæ blandæ volatilis substantiæ  
 mens sibi adjudicet.

Idque  
 ipsum





ipsum est, quod quotidiana  
 comprobant experimenta, quo-  
 rum quidem farraginem nostra  
 in tractando igne suppeditare  
 nobis posset sedulitas, modo su-  
 perfluam non timeremus obje-  
 ctionem, acerbaque, artis, non  
 naturæ esse producta, quæ pa-  
 ramus experimenta, judicia.  
 Simplificissima namque veritas  
 quasvis Vulcani imaginarias  
 etiam illudit violentias, & pri-  
 mo statim intuitu causarum pa-  
 trona existit. Quid verò sim-  
 plicius, quam crassam radicem  
 mortarii adminiculo redigere  
 in Alcohol, sed & hic comminu-  
 tus pulvis, libertati suæ per ali-  
 quod tempus relictus, de vola-  
 tilitate secessã loqui potest,  
 dum sic comesta tantum sali-  
 næ acredinis nerveis lingvæ

nostræ papillis objiciet, quan-  
 tum Dea Flora virginitatis suæ  
 proferre potest specimina. Qvic-  
 quid sit amaras, cum blanditiæ  
 quâdam mucaginosâ satisq; ob-  
 tusâ adhuc gloriabitur reliqui-  
 as, quas eâdem felicitate aqua  
 simplex sui juris in tepido aëre  
 facere potest, ut non nisi terre-  
 um magma judicare queas;  
 quod paulò longius si leni igne  
 coqvas superficiei liquoris aut  
 vasorum lateribus commu-  
 nicare solet mucagino-  
 so oleosas.

*Seçtio VI.*

**VIRIUM**

Zedoariæ brevem suppe-  
 ditat Ideam.

*Vires*

*Vires sunt Stomachicae, & quaenam? Aperientes & quaenam? lexipharmaca, quare? Genuinum Camphorae Oleum ex Radice Cinamomi, Zedoariae, Cardamomi elicetur, non omnis ex arbore Camphori ferâ. Camphorae in Malignis praestantia. Usus in Febris Intermittentibus, Anorexia, Catharris Vermibus ejiciendis. Preparatio genuina. Extractum & Essentia Febrifuga. Succus expressus. Noduli, Morsuli &c. Porro Flatus discutit, Cachexiam sanat, Nervorum & Uteri affectus tollit. Spiritus destillatus. Tinct. Cachectica Essentia Carminativa. Essentia Nervina, Antepileptica. Pillula Cachectica. Linimentum Nervinum. Tandem eti-*

am Malignitati resistit & in  
 Continuis Febris prodest. In  
 Impotentia, Senio, Melancho-  
 lia, conducit. Panis ex Zedo-  
 aria conficitur in India. Con-  
 trajervæ polychrestæ vis Alexi-  
 pharmaca probatur & rejicitur.  
 Aceta. Tinct. Bezoardica. Mi-  
 stura simplex. Aquæ Magneni-  
 mitatis, & variæ Compositio-  
 nes quas Zedoaria ingreditur.  
 Ambra Minerale esse conjici-  
 tur. Conclusio operis.

**S**ed seponamus jam cogita-  
 tiones priores, ut usum, ex-  
 perientiâ confirmatum, tan-  
 quam posteriores, in brevi Idea  
 adducere locum habeamus.  
 Triplex autem potissimum Ze-  
 doariæ debetur usus, quorum  
 prior propter fixas amaras po-  
 tissi-

tissimū partes inter STOMACHI-  
 COS ponitur; alter ex *Volatiliū*  
 particularum acredine APERI-  
 ENS dicitur; tertius ex decenti  
 particularum harum cum *Mu-*  
*caginosis* seu *oleosis* mixtura  
 emergit ALEXIPHARMACUS. Vix  
 enim præter ad hos tres fines  
 constituit medelam.

Primò itaqve, si permiseris  
 P. O. M. STOMACHICUM dicam  
 aroma nostrum, idqve ex ama-  
 ris potissimum seu fixis conji-  
 cio particulis. Amarorum  
 enim corporum particulae cum  
 minus sint flexiles, furcatisqve  
 quasi consitæ aculeis, membra  
 nam sensorii non adeò altè, sed  
 superficatenus saltem afficiunt,  
 & nonnihil adstrictionis post  
 se relinqvunt, hinc nunquam  
 alembicum ascendere, gratoq;  
 E 5 pli-

plicis ventriculi amarore A.  
quam vel Spiritum maritare,  
possunt, sed in fundo potius  
remanent, & vires suas Extra-  
cto, Essentiis, & Salibus confici-  
endis largiuntur.

APERIENS in altera classe di-  
citur, quatenus, ut omnia cor-  
pora sale ejusmodi acri volatili  
turgida, particulas habet tere-  
tes, angulares, flexilioribus præ-  
ditas aculeis, & non nihil ra-  
mosas, lateribus fibrarum ad-  
hærentes, Gas heterogeneum  
attenuandi, acidumque (nerveas  
premens fibrillas, aut acutis  
suis cuspidibus in basin coni-  
formem desinentibus, ut quovis  
modo applicatæ membranulis,  
dum ampliores quam alia cor-  
pora causantur fibrarum inci-  
suras, comprimens, eosdem  
quasi

quasi constringat,) discuti-  
endi & alterandi, aptissimis,  
constat; gratâqve suâ volatili-  
tate, & Spiritus & Aqvas, &  
olea, & salia largitur, magnæ  
utilitatis, ubi necessitas requi-  
rit, medicamenta.

Tertiò tandem SPIRITUM  
nostrum animale in reg a via  
errantem, fluidum nostrum  
universale disturbantem, & cra-  
sin ejus tantum non evertentem  
aut plane officia sua negligen-  
tem, torpore exuit, ad rectam  
viam reducit, &, ut spartam,  
quam nactus est ornet, additis  
quasi calcaribus, admonet.  
Propterea putredini humorum  
resistit, ne stagnans liquor ca-  
piat vitium, neve vappescat.  
balsamicâ oleosâ sui portione  
spiritûs turbatiorem motum

inviscando quafi, impedit, ne re-  
 solvatur nimis sanguinea massa  
 neve nervi adeo ægre affician-  
 tur, partes nutriendæ absuman-  
 tur, & secretoria organa impe-  
 tuosiori humore obruantur, ut  
 verbo rem complectar: omni-  
 bus aliis pretioso titulo splen-  
 didis Bezoardicis, Antimonia-  
 tis, quin & Nervinis, palmam  
 præripiendo, tanquam Poly-  
 chrestum ALEXIPHARMACUM  
 in summa etiam malignitate  
 sese exhibet. Id quod minimè  
 mirum videbitur iis, qui & mu-  
 caginis, resolutos humores, tur-  
 batam spirituum & afflictam  
 Nervorum œconomiam, resti-  
 tuentis, & Camphoræ quoque  
 magni istius Nervosarum par-  
 tium solatii, quantitatem in sinu  
 suo gerere Zedoariam norunt,  
 ut



ut multi sint in ea sententia, quod non tantum oleum nostrum Camphoræ, quod scilicet India nobis suppeditat, sed ipsa quoque Camphora non nisi ex Cinamomi, Zedoariæ Cardamomiqve eruatur radicibus. Facile verò largimur, quod fortè magnam satis talis generis Camphoræ quantitatem nobis transmittant, vix tamen, & ne vix quidem, crediderim, eam omnem absolvere copiam, qui potius ex Magni Nominis Hermannii relatione, & *Ephem. Germ. Observationibus Dec. II. Ann. I. p. 371. Ann. IV. pag. 9.* Id edidici, Camphoram nostram, arboris Sumatrensis Camphoriferæ, qualis & Lugduni Batavorum & Amstelodami colitur, laminulas tenuissimas blando

Sale Votatili & oleoso non nullo  
 mucagine turgidas, ex interio-  
 ribus ligni (quod enim in maris  
 alveo ejus nativitatem quærit  
 Averroes, nihil ad nos) foveis  
 collectas, & ad nos transmissas  
 esse. Hoc interim certum est,  
 genuinum Camphoræ oleum,  
 quod & in Belgio, & apud nos  
 prostat, sicut est rarissimum,  
 ita omne ferè ex Cardamomi,  
 Zedoariæ & Cinamomi radici-  
 bus vi ignis elicetur apud istas  
 gentes, quarum inter commis-  
 suras, candidas pellucidas à na-  
 tura elaboratas tales laminulas  
 delituisse ipsi novimus. Hæc  
 verò ipsa Camphora, & cum ea  
 Zedoaria nostra, si quicquam  
 aliud, rebellem in microcosmi-  
 ca Republica turbam compe-  
 scere, & ceu quondam Mene-  
 nius

nius Agrippa dissentientem Populum Romanum sedare valent. Hinc etiam, cum satis receptum sit ut stimuli loco iis utamur, quæ de natura stimulandi participant, optimum Zedoariæ stimulum vetustioris præsertim. in Camphorâ semper obtinimus.

Magno proinde cum emolumento datur in

### FEBRIBUS INTERMITTENTIBUS

præsertim in contumacioribus, Quotidiana & Quartana, quarum nidos dissolvit, dissolutos ad ejiciendum præparat, ipsaq; vasa stimulat. Quo fine & præmittitur universalibus, & iisdem postponitur

*Ra.*

*Radix præparata*

partim ut mitigetur acredo me-  
dicamenti hujus, partim ut eo  
gratius appareat ægro, ejusque  
principia activa citius se expli-  
care queant. Licet verò omni-  
um ferè radicum, quas acredo  
fecit suspectas, præparationem  
aceto instituendam svadeant,  
nonnulli, aut vino omnes aro-  
maticas radices macerare jube-  
at *Crato*; omne tamen pun-  
ctum solam pulverisationem  
absolvere posse conjicio, quip-  
pe quæ sola sufficienter parti-  
culas acres & aromaticas Ze-  
doariæ infringere potest, ut sa-  
tius esset, pro iis retinendis,  
quàm dilapidandis, quæ possi-  
det, bonis excogitare artifici-  
um, & *Crato*ne monente in Con-  
siliis

filiis, non nisi frustulatim ean-  
dem exhibere. Datur itaq̄ve,  
tām per se, quām cum aliis me-  
dicamentis Præcipitantibus, In-  
cidentibus & Febri fugis dictis,  
quale est illud, quod habet  
Mynsichtus *sect. 5. de speciebus*  
*pag. 129. in armament:*

## *Extractum*

quod inde paramus cum *Gen-  
tiana & Sale Centaurii minoris*  
maritatum, Mynsichto Hau-  
stum & Bolum febrifugum *sect.*  
*3. pag. 77. 79. concedit; Nobis*  
vel in substantia exhibetur, vel  
ad *PILLULAS* recipitur

Rec. *Extract. Zedoariae*  
*Rhabarb.*  
*Absynth.*

*Spec. Dia piper. ā scrup. semis.*

*Olei*

Olei Caryophyll. q. s.

F. l. a. pillule XXXV.

quas debito tempore adhibitas non frustraneas fuisse comperimus.

*Essentia seu Tinctura febrifuga,*

Rec. Extract. Absynth.

Fumar. ā. drach. ij.

Card. bened.

Cent. Min. ā. unc. semis.

Zedoariae drach. VI.

Sal. Cent. Min.

Zedoar. ā. drach. semis.

Nuc. Mosch. Drach. ij.

& cum sufficienti quantitate Spiritus Zedoariae per cohobationem parati, v. g. parte octupla, extrahatur Tinctura, magnæ

uti i.

utilitatis in stomachi debilitati-  
 bus, à saburra viscidâ tonum  
 fibrarum laxante, ortis. Inci-  
 dit enim adeò potenter crassas  
 & viscidas partes plicis ventri-  
 culi inhærentes, & ad evacua-  
 tionem attenuatas disponit. Quo  
 in casu magni quoque æstimat  
*Elixir febrile Michaelis, Celeb.*  
*Ettmüllerus, prax. p. m. 230.*

Miram secundò præstat ope-  
 ram in

## ANOREXIA,

sivè ea sit ex cruditatibus ab in-  
 gestis relictis, sivè à bile visci-  
 diori, sivè à catharralibus de-  
 fluentiis, per se, & cum appro-  
 priatis aliis, *Arinis*, cujus in tali  
 casu efficacia tanti æstimatur,  
 ab incomparabili Gothano Lu-  
 dovico in pharm. mod. ut poly-  
 chre-

chrestam eam appellet; *Cristallinis*, quæ *Langius lib. 3. ep. 1. c. 4.* propterea bilis antidotum nominat, & in omni vitio bilis laudat non secus ac *Ettmüllerus de usu præcipitant. pag. 31.* vel *Succinatis*, de quorum in catharris bonitate solius sufficere, posset *Cratonis* autoritas, nisi quotidiana idem approbaret, experientia. Vide celeberrimi *Mayernes, Angli, Pulverem digestivum l. 3. prax. cap. 1. pag. m. xii.* & *Mynsichti in Armament. sect. 5. pag. 126.* Species stomachicas &c. Salia enim sylvestria temperat, visciditates attenuat & resolvit, à putredine humores arcet, fibrasque leni sua adstrictoria vi roborat, & in priorem statum restituit, ut non inconsultò *Cl. Heer* tanquam  
 Uni-



Universale præmittat in *Fon-*  
*tium* Spadan. cura.

## SUCCUS

qui solenni aliàs more ex re-  
centi radice exprimi, & vel vi-  
tello ovi, vel sacharo clarificari  
potest, ex defectu recentis plan-  
tæ nobis non æqvè conceditur.  
Indi interim teste Mons. Dellon  
dans Relation d'un voyage des  
Indes Orientales maximè eun-  
dem faciunt, cùm illis anchora  
sit malusqve, h. e. unicum refu-  
gium in Colica maligna Crudi-  
tatibus Ventriculi, & contuma-  
cioribus visciditatibus consti-  
tuat, ubi cum blanda alvi ejeti-  
one materiam unà eliminat, &  
idqve cum Betonica Radice ve-  
rè comunè habet.

*Vina*

*Vina*

proinde si cui arrideant, consu-  
lere potest Mayernen in *prax.*  
*pag.* 209. *Mynsicht. sect.* 12. &  
*sect.* 14. *pag.* 197. & 354. aut pro  
re nata Magistrale componere  
pro lubitu v. g.

*Rec. Rad. Zedoar.*

*Acor. veri.*

*Galang. ā. unc.*

*semis*

*Ari. Drachm. ij.*

*Herb. A'synth. aqua tepidā*

*præpar. man. semis.*

*Summit. Cent. Min.*

*Meliss.*

*Ment. Crisp. ā. man. j.*

*Fumar. man. ij.*

*Nuc. Mosch.*

*Macis,*

*Cin-*

*Cinnamom. elect. ā. unc. semis*  
*Cubeb. Drachm. j. concis. cont.*

*D. Spec. zum Wein*

quo etiam pertinet *Aqua Rhye-*  
*tii Catharralis*, quam Alex. Far-  
 nesius, Parmensium Princeps,  
 pro arcano plus quam Eleusi-  
 nio habuit, & pro fido semper  
 in Catharralibus affectibus me-  
 dicamento commendat Henri-  
 cus ab Heer in observ. de Aci-  
 dulis, c. II. pag. 103. cum annexâ  
 descriptione genuina.

## IN VERMIBUS

Expellend s itidem, si quic-  
 quam aliud, stat promissis, tam  
 internè, quam externè adhibi-  
 ta. Testis est Magnus trium  
 Imperatorum Archiater Crato  
 in *Consiliis p. m. 587.* qui sequen-  
 tem PULVEREM magnis effert  
 laudibus Re.

Rec. Rad. Zedoar. Drach. iij.

C.C. ust. unc. j.

Sem. Coriand. unc. j. & Sem.

Portulac.

Citri ā. Drach. ij.

F. Pulvis pro ætatis  
conditione divi-  
dendus.

Nos Zedoariam eo fine exhibe-  
re solemus in

### *Extracto,*

quod proprio sale nobilitatum,  
aut cum tantillo *Cinnabaris na-  
tivæ*, *Mercurii dulcis* ritè parati  
& *olei Tanaceti* in pillulas redi-  
gimus, vel superius datam *Es-  
sentiam Febrifugam* solitariè &  
cum *Elixirio proprietatis* mi-  
stam exhibemus. Idem præ-  
stat *Essentia Absynthii* compo-  
sita *Wedelio* comprobata, & in

*Amæ-*

*Amœnit. Mat. Med. l. I. sect. 3. c. 6. §. 158. descripta, quippe quæ in Cruditate tam acida, quam biliosa, quam pituitosa maximi est usus. Aqua stomachalis P. H. D. apud Schræd. in Thes. pharm. p. 19. 29. &c. Elixir vitæ Mathioli, Spiritus vini aromatisatus Myrsichti, Aqua ejusdem Anthelmintica sect. 20. pag. 325. Aqua vitæ utilissima Zacuti Lusitani in pharm. p. 101. Stomachicum destillatum Horstii & infinita alia. Quibus Boli placent, jungant Species Diacymini vel Diatrion pipereon Zedoaria, additâ Cinnabari vel nativâ vel Antimonii (non obstante quod nuper explosa utraqve fuerit). Oleo Cardamomi, Carlinæ, & Conservâ appropriatâ: aut, conficiant*

**F**

**Mosa**

*Morsulos v. g.*

Accipe *Rhabar.* ppt.

*Carlin.* ā. drachm. j. &  
semis

*Zedoar.* drach. j.

*Cond. Cort. Citr.*

*Aurant.* ā. drach. ij.

*Sem. Zedoar.* scrup. semis.

*Musc. Corall.*

*C. C. philos.* ā scrup. semis.

*Trochisc. de Myrr.* scrup. j.

*Ol. Tanacet.*

*Absynth.* ā. gutt. iij.

*Zedoar.* gutt. V.

*Sachar.* in suffic. quant.

*Aqua Scordii soluti*

*unc. iij. vel IV.*

*M. F. Morsuli.*

quibus contractior apparatus  
placet, ij in sola *Zedoaria*, *Carli-*  
*na* & *semine Zedoariae* subtilissi-  
me

mè pulverisatis, & cum sacharo  
in rotulas redaētis, addito tan-  
tillo Myrrhatorum & Tanaceti-  
norum, acquiescere possunt.

NB. Dico *Semen Zedoariae*, ex  
sensu vulgi, reverà enim Absyn-  
thii Santonici Alexandrini, vel  
ut rectiùs dicam, Abrotani Per-  
fici semina, sive feminum poti-  
ùs involucra, oblonga, flaves-  
centia, ex squamosis compacta  
tuniculis, quæ *Santonici* &  
*Santi* etiam nomine veniunt,  
& tantoperè in vermibus lau-  
dantur, ut *Ludovici in pharm.*  
*mod. pag. 345.* Corallinae longè  
præferat.

Talia enim cuncta poros ver-  
mium, tanquam eorum trache-  
as per totum corpus dispersas,  
& pulmonum vices in iis susti-  
nentes, obstruunt, propter com-

F 2

MIX-

mixtum verò, quod continent  
 sal, texturam ipsam aggrediun-  
 tur, eam rodunt, vellicant, &  
 intestina ad ejectionem laces-  
 sant. Malè interim ab his, ceu  
 carnificibus, tractatæ intestino-  
 rum tunicæ à mucaginosi le-  
 niuntur, lymphæ ventriculi ad  
 putredinem vergens discutitur,  
 collectæ absterguntur sordes,  
 blandaq; vi adstrictoriâ relictâ  
 tonus viscerum roboratur.

Externè regio ventriculi O-  
 LEO inungi potest, ex oleo Car-  
 linæ, Tanaceti, Zedoariæ vel  
 Absynthii parato, vel Catapla-  
 smate abdomen muniri potest.

### FLATUS DISCUTIT,

Quatenus humores viscidos à  
 bile supra modum rarefactos  
 & in ejusmodi flatulentum Gas  
 reso.



resolutos, disgregat, membra-  
 nis tali saburra tensis pristi-  
 num tonum restituit, & hetero-  
 geneum magma ad eliminan-  
 dum laceffit. *Datur* in hoc ca-  
 su cum *Helenio, Acoro*, (cujus in-  
 distentis ab Elasticitate humo-  
 rum membranis, fibrisque ad  
 spasmus etiam irritatis tan-  
 tum est solamen, ut omnem su-  
 peret spem & expectationem)  
*Sale volatili succini*, aliisque.  
 Celeberrimus Etmüllerus ma-  
 gni facit

### *Spiritum*

destillatum Horstii, qui l. 5. o. 1.  
 accipit *Zedoariae libram unam*,  
*seminis Anisi libram semis*, addi-  
 tis mensuris vini duabus, per  
 quatuordecim dies digestionem  
 relinquit, post destillationem ex

F 3

Bal-

Balneo instituit, destillatum  
 cohobatur, & deinde exhibet ad  
 cochlear unum, in ventriculi  
 inflationibus, Lypothimis eti-  
 am & palpitationibus Cordis  
 supervenientibus. Sunt qui lau-  
 dant sequentem

## *Essentiam*

Accipe *Extract. Zedoar. drach.*  
*semis.*

*Olei Aurant. scrup. sem.*

*Sal. Zedoar. scrup. sem.*

*Spir. Vin. Tartaris.*  
*unc. ij.*

Alii contra majoris æsti-  
 mant, si Spiritus Salis Ammoni-  
 aci vinosi drachmis III. addatur  
*Olei Zedoariae scrupulus semis pro*  
*Tinctura externâ paranda. Alii*  
*Essentiam Carminativam Schrœ-*  
*deri*

deri thes. pharm. p. 102. Aqua.  
 contra Colicam ejusdem pag. 205.  
 vel Mynsichti sect 20. pag 310.  
 Zacuti, & Mathioli Elixir vitæ  
 aliaqve aliis præferunt. Nos  
 nemini moventes rixas simpli-  
 cem Zedoariæ Turam, aut  
 ex compositis, instar omnium  
*Essentiam Carminativam Wede-*  
*lii* omnem absolvere paginam,  
 non negiectis appropriatis aliis  
 nobis persuasum habemus. Ad  
 ROTULAS porro Zedoariam re-  
 cipit D. Job. Beutlerus Horstio  
 quoqve familiares, & SAL Car-  
 minativum laudat Mynsichtus  
 sect. 12. pag. 203. inter externas  
 ENEMA & Emplastrum Carmi-  
 nativum sect. 37. p. 506. sect. 33.  
 pag. 439. Mynsichtus in Armam.  
 suadet. Cui placet CATA-  
 PLASMA,

F 4

Re-

Rec. Spec. pro Catapl. de ferm.

Myns. unc. j.

Gummi Elem.

Tacamahac.

Juniper. ā. scrup. j.

Rad. Zedoarie drach. j.

Ol. Nucis. scrup. ij.

Aceti pā. *¶* in discutiendis  
flatibus habebis egre-  
gium topicum.

Haftenus crudis viscidis hu-  
moribus, chylicæ resolutioni  
renitentibus, resistebat Zedoa-  
ria, eorundemq̄ve rarefactioni  
turbulentæ præveniebat, vide-  
bimus nunc quid valeat in di-  
rimendâ

## CACHEXIA,

Ubi quidem se commendat tam  
simplex, quàm composita

*Fin.*

## Tinctura Zedoariae.

Rec. Chin. ponderos.

Sars. a. drach. iij.

Rhabarb. resin. drach. ij.

Zedoaria drach. IV.

Rasur. lign. Lentis.

Cort. rad. capar. ā.

unc. sem.

Cinnam. elect. drach. iij.

Macis scrup. j.

F. cum Spiritu Zedoariae  
Tinctura.

Magni quoque usus est exinde  
paratur

## Nodulus

Additā Serpentaria Virginia-  
ria, Levistico, Cortice Tamarisci,  
Radice Caparum, Marte & Sa-  
lis Tartari tantillo. Neque  
enim me terret maximī Ludo-

F 5

vici

vici censura, qui *Tamarisci* & *Caparum* corticibus inter aperientia & splenetica non opus esse in *pharm. mod. p. 378.* asserit, cum optimum exinde effectum apud clarissimos practicores sæpius viderim. *Cl. Bartholinus in Act. Hafn. Vol. 5. obs. 119. ex drachma una Martis & Zedoariae drachmis VI. parat sacculum,* cui infundit vinum per aliquot septimanas, usurpandum ad cochlearia quatuor pro vice unâ, illudque promissa explevisse Ettmüllerus testatur. Neque id est mirum iis, qui Cachexiam (si modò unquam tolli potest) non nisi Stomachicis & Martialibus cedere observaverunt.

### *Pulvis*

quoque exinde componi potest

( a.

Cachecticus vegetabilis, addi-  
to *Rhabarbaro*, *Carduo benedi-*  
*cto*, *Gentiana* & tantillo *Absyn-*  
*thii*, qui pro usu extempora-  
neo cum aliis *Arinis*, *Cinnabari-*  
*nis*, *Martialibus*, *Myrrhatis*, *Ca-*  
*storaceis*, misceri & exhiberi  
potest.

### *Pillulas*

si quis exigat, ex tempore ha-  
bere potest v. g. in

*Extract. Zedoar.*

*Fumar.*

*Pulv. Cachect. Querc. ā*  
*scrup. sem.*

*Tinct. Antim. Tartaris. vel*

*Martis pomat. q. s.*

quæ in omnibus viscerum ob-  
structionibus suū habent usum.

*Conf. Horst. l. 5. obs. 5. & obs. 24.*

&c. Porro quoque in

F 6

NER.

NERVORUM ET UTE-  
RI AFFECTIBUS,

maximoperè à Practicis ferè  
omnibus extollitur. Hinc  
PULVIS cum *Radice Valerianæ*,  
*Succino præparato*, *Laudano opi-*  
*piato*, & tantillo *Camphoræ* vel  
*Salis cujusdam volatilis*, præmis-  
fis tamè præmittendis conducit;  
& PILLULÆ, ex *Extr. Zedoariæ*  
cum *Camphora*, *Laudano opi-*  
*nato* & *Trochiscis de Myrrha* pa-  
ratæ ante paroxysmum adhibi-  
tæ, egregia sunt medicamenta  
in Epilepsia & Apoplexia.  
Hinc ad SPIRITUM Apoplecti-  
cum *Schræderus in Thees. pharm.*  
*pag. 101.* *Willisus de anima bru-*  
*torum p. 2. c. 8 9. 10.* in Apople-  
xia, Paralyfi, Stupiditate, Ar-  
thritide, ad omnes penè for-  
mu-



mulas recipit, ut & *Velschius* in  
*observat. Reusneri, & Crato in*  
*Consiliis passim.* QVI INFUSA  
 cupiunt, conjungant *Radice[m]*  
*Valerianæ, Pæonia, Sarsæ, fol.*  
*Rorismar. Serpill. Lunar. flor.*  
*Lil. Convall. Lavendul. Anth.*  
*Lign. Aloes. Visc. quern. &c.* Ta-  
 le Claretum Antapoplecticum  
*Mynsichtus in Arman. sect. 23.*  
 habet. Aut in uteri affectibus  
 cum *Rad. Galang. Helen. Cin-*  
*nam. ã drach. j. fol. Rosmar. salv.*  
*ã manj. F. Nodulus &c.* pro re-  
 nata aliis maritandus. ESSEN-  
 TIAM quoque hunc in modum  
 parat Practicus quidam,

**Rec. Rad. Valerian.**

*Nard. utriusque ã.*  
*drach. j.*

*Zedoar. unc. sem.*

**F 7**

**Flor.**

*Flor. Major.*

*Lavendul. ā man. ij.*

*Cinam. drach. ij.*

*Caryophyl. drach sem.*

affuso Spiritu Vini fiat essentia,  
servanda usui. Vel recipiat Tin-  
ctur. Tartar. drachm. iij. Olei  
Zedoariae gutt. IV. pro extempo-  
raneo usu in mensium vitis;  
aut praescribat Sal volatile oleo-  
sum cum Spiritu Salis Ammoni-  
aci vinoso, Oleo Zedoariae, Citri,  
&c. Pertinere porro huc vi-  
dentur Claretum matricem con-  
fortans Schraederi, Aqua Myn-  
sichti Hysterica, Aqua Vita An-  
haltensum pro mulieribus, quod  
apud Hofmannum in Thes.  
pharm. pag. 81. extat, Spiritus  
uterinus, & Elixir uterinum  
ejusdem, Electuarium Uterinum  
Scharffi in Junip. c. 21. pag. 301.

Pub.

*Pulvis Hystericus Dominarū Fo-  
resti & Augustanorum, ROTULÆ  
HORSTII ex Spec. Diagalang.  
drach. j. Extract. Zedoar. scrup.  
sem. Ol. Anisi gutt. iiij. & Sacha-  
ri in suff. quant. Aquæ ment.  
soluti drach iiij. paratæ, Aqua, si-  
ve balsamum Embriõ. Augustan.  
Aqua hystericæ Panacis Heracii  
composita, Theriaca Smaragd. no-  
bilis Francisci Ignatii Thirmeie-  
rii l. 1. Cons. Medicin. cap. 1. in  
Scholiis & cap. 2. Anti hysteri-  
ca Barbettes, & infinitæ aliæ Au-  
torum compositiones Zedoariâ  
turgidæ.*

Eatenus verò hic conducere  
videntur Zedoarina, quatenus  
vel viscido involutas, & torpen-  
tes quasi, fibras, membranulas-  
quæ nerveas stimulat, vel ab  
acido tartareo quæ pressas, hinc  
lases.

laccessitas & sævientes compe-  
 scit nervos. Teretibus enim suis  
 spiculis tetraedras (si quæ iis  
 sunt,) acidorum particulas dis-  
 jungit, & mucaginosis suis par-  
 ticulis habenas quasi ipsis inji-  
 cit, ut ne cuspides tetraedro-  
 rum ejusmodi salium basi am-  
 pliori super structæ porisqve,  
 fibrarum applicatæ, eos adeo  
 penetrare, & comprimere ner-  
 vos queant. Hinc est cur Ma-  
 gni Nominis *Ettmüllerus* in  
*Comment. Schroeder.* in quibus-  
 vis Cachexiæ, Stomachi & Uteri  
 affectibus, quin & doloribus  
 post partum omnibus vegeta-  
 bilibus; & in *Comment. Ludovi-  
 ciano* omnibus Alexipharma-  
 cis, Antimoniatis atqve Nervi-  
 nis præferat.

Tan.

Tandem etiam omnem ab-  
solvit paginam in

## MALIGNIS

Hinc Alexipharmaca, quatenus  
crasin Sangvinis & Spiritum, &  
motum utrumq; , à quibus vita  
pendet, tueri dicitur. Propte-  
reà *Crato* & crudam mastican-  
dam egressuris pestis tempore  
svadet, & Infantibus quoq;ve  
Gravidisq;ve cum *Ebore*, *Nuce*,  
*mosch.* *Corall.* aliisq;ve pro re-  
nata, maligna quadam feбри  
correptis commendat, *in Consil.*  
*pag. 792. 807. 1080. 1094* & *innu-*  
*meris locis aliis.* Ettmüllerus  
nimium quantum pestis tem-  
pore extollit, inde parata

## Aceta

cum appropriatis aliis *Carlin.*

*Scor-*

*Scorzon. Contra jerva* (quæ Cle-  
 matidis passionalis peruanæ,  
 folio bifido, habetur radix, &  
 sola sufficiens creditur magno  
 Germaniæ Practico, quæ curet  
 Febris Continuas malignasq;  
 non obstante, quod *Cl. Ludovi-*  
*ci Zedoariam* longe plura in  
 ejusmodi casibus, quàm *Con-*  
*trajerva*, præterea sat notabilis ra-  
 dix, præstare valeat) *flavedine*  
*Cortic. Citr. Aurant. Baccis pa-*  
*rid. fol. Rutæ, summit. Cardui*  
*bened. flor. Galeg. aliisque*, qui-  
 bus si placet, *Camphoræ* nonni-  
 hil addi potest. In quorum ta-  
 men acutorum usu sicciore  
 naturæ aut vigiliis nimis suc-  
 cumbentes ægri, parciores esse  
 debent *Sennerto in Paralipom.*  
*pag. 141* monente. Notanda  
 quoque est

Tin-

# Tinctura Bezo- ardica,

quales sunt Michaëlis, Rolfin-  
cii, Hoffmanni, Langii, *lib. 3.*  
*Ep. c. 1. p. iii. 748.* Cl. Wedelii,  
aliorumq; præstantissimæ com-  
positiones. Nos magni Æscu-  
lapii Gothani Tabellas respici-  
entes talem paramus.

Accip. Rad. Carl.

Enula ā. unc. ℥  
semis.

Zedoar. unc. ij.

Vincetox. unc. j.

Pulv. Viper.

Myrrh. elect. ā unc.  
semis.

Croc. orientalis  
drach. ij.

Opii scrup. ij. vel  
drach. sem.

Spi-

*Spirit. Sambuc. Citrat. vel  
Juniper. q. s. v. g.  
part. VIII.*

Vid. ipsius *Pharmaciam* p. 104.  
110. 113. Et quoties diffusio-  
rem optamus apparatus, ad-  
dimus *Serpentariam virginia-  
nam, Angel. Grana Cherm. Se-  
men Aquileij, Ruta &c.* para-  
tamque pro re nata volatilisa-  
mus, Sale viperino volatili,  
CC. Succini, qvin & Camph.  
Essent. conjungimus, hocque  
divinarum virium medicamen-  
tum, pro ætatis morbiqve exi-  
gentia guttatim, vel ad scru-  
pulos vel ad drachmas exhibe-  
mus. Et quid tandem obstat,  
quo minus ad parandam

*Misturam simpli-  
cem*

loco



loco Spirit. Theriacalis recipiamus, v. g.

Recipe. *Tinct. præcedentis*  
*unc. V.*

*Spir. Tartar. unc. IV.*

*Spir. Vitrioli rectific.*

*F. Mixt. (unc. j.*

quæ pro rei necessitate Opiatis, Camphoratisq; maritari potest. Talis etiam est *Aqua destillata Willisii pag 140. in pharmac. ration. & Diaphoretica p. 104. Spirit. Theriacal. Mynsichti, Aqua prophylact. Sylvij & Barbett. Aqua Regia Cratonis, Aqua Cordial. calida Mynsichti, Spiritus Vini Theriacal. ejusdem, Aqua vite Altenburgensium apud Hoffmannum in Clave, Theriaco Saxonica, Pulvis Antitoxicus Mantuanus, Rubens Cæsaris contra pestem, Sabaudicus, Vienensis*

*sis*

sis, Fuggerorum &c. Morfili  
 Imperatoris Ferdinandi I. apud  
 Wittichium in Consil. Germ. pag.  
 22. Trochisci sublinguales Crato-  
 nis, Extract. Bezoardicum solare  
 Mynsichti, Rotula Mithridati-  
 cæ, Bezoardica ejusdem, Talula  
 Willisii de Cardiacis & nescio  
 quæ non, Diemerbrokio, Senner-  
 to, Barbette, Sorbait, Unzero,  
 Patino, Schrædero, aliisque fa-  
 miliares formulæ hæc repletæ,  
 quarum compilatores esse, aut  
 dici non volumus. Quæ quidem  
 hæctenus recensita omnia, &  
 præservative & curative in  
 omnibus continuis febribus,  
 Catharris, Apoplexia, Pleuriti-  
 de, non neglectis appropriatis  
 aliis succinatis, volatilibus, aro-  
 maticis, balsamicis, opiatis, pro-  
 ut scil. res postulat, sunt celes-  
 rima. Tan-

Tandem verò tanquam ad sacram Anchoram concurrant, huc, omnes, qui hætenus vel ex spirituum defectu relati fuerunt inter

**IMPOTENTES** aut **SENES**,  
aut **MELANCOLICIS**

turbis exagitados, mentis & spirituum habenas regere nesciantes; Concurrant, & comedant ex

*Pane*

nostræ Zedoariæ, cuius conficiendi modum Indus nobis suppeditat. Svadet enim is, ut pulverifetur Rad x, postea liberiori aëri committatur, mox in massam conglobetur, atque ita lege artis in panem redigatur. Vel qui fortè Medicinam  
ad-

adhuc inhiant, licet alias vel  
maximè mente aberrent, nobi-  
litent,

V. G. *Zedoaria* scrup. j. cum  
*Sach. Saturn.* scrup.  
sem. ℥.

*Camph.* gr. iij.

vel conjungant cum *Antihæcti-  
co Poteri*, *Martialibus*, *Tarta-  
reis*, *Opiatis*, *Anagallidæis*, *Hype-  
ricatis*, appropriatisqve aliis,  
qvalia cum voluptate leguntur  
apud *Willisium de anima Bru-  
torum cap. 13.* & in *pharm. ra-  
tion. Ettmill. &c. &c.* Con-  
currant & Senes, vel re vel no-  
mine tenùs saltem tales, & bi-  
bant *Aquas Magnimitatis Zedo-  
arinis Spiritibus turgidas*, *A-  
quas virtutum Schræderi*, de  
*C. C. Cordiales calidas Mynsich-  
ti*; Hauriantiqve ex fontibus  
*Aquas*

*Aquæ mirabilis Zedoariæ* (quod habet Hoffmannus in Schreoderum) *senio confectos juvenescere facientis*, atque tunc ad bella subeunda æque robustos fortesque, atque vel ipsi juvenes hisce in armis innutriti, aut Speciebus lætificantibus Galeni, Rhasis de Gemmis, Calidis Mesues, Diamoschi dulcibus, Liberantibus, Diamargaritæ Avicennæ, Dianton Nicolai, Diambrae aliisque vel solo titulo præsentissimis vanitatibus probè muniti, sese præstent exhibeantque. Hoc enim in his & similibus, in quacunq; etiam formâ, modo cum appropriatis id fiat, propinetur, nostra præstat, ut lassos nervos, flaccidas membranas, fibras segnes, glandulas tantum non stupidas

G

comprimendo quasi stimulet, ad officia obeunda cogat, an-  
 sam quandam pro melius fecer-  
 nandâ materiâ Spirituum con-  
 tribuat, & pro motu influxuqve  
 eorum ad leges naturæ promo-  
 vendo omnem describat circu-  
 lum. Hinc in opulentioribus  
 AMBRATA quoqve adduntur, quippe quæ cum Zedoaria Vino  
 Malvatico commissa, nervorum  
 dolores lenire, excitare torpen-  
 tes, obstructos à magmate libe-  
 rare, & vagabundos ad nor-  
 mam reducere, *Cratone in Con-*  
*siliis teste, valent, adeo, ut ea*  
*Verulamius in historia vita &*  
*mortis pag. 528. ad prolongan-*  
 dam vitam tanto perè commen-  
 det, ut se hominem nosse, qui  
 ex Ambraë usu ad 150. annos  
 vixerit, profiteatur.

Du-

Dubia verò jam olim AM-  
BRÆ ORIGO fuit, ita, ut decem  
& octo congerere habuerit de  
origine historias Curiosissimus  
*Clobius*, præter quas *Cl. Borel-*  
*lus observ. 66. cent. 4. p. 328.* de-  
cimam nonam adhuc fovet,  
dum pro cerâ melle imbuta &  
sale marino saturatâ eandem  
habet. Sed quid obstat, quo  
minus ab his recedamus, & Mi-  
nerale (quamvis neque Gem-  
mam, nec Sulphur nati-  
vum eam dicamus) sui generis  
esse credamus? Quid obstat,  
quo minus talem Ambreum  
succum è scopulis & Cavernis  
suis, (tanquam è puteo, quod  
credebat Sylvaticus) in fundum  
maris effundi, ibi à Sale marino  
ad coagulum disponi, præpara-  
tumque ope Solis perfectionis  
suæ

suæ maturitatem consequi, edis-  
 feram? Primigenius etenim  
 hic naturæ mos est, ut sicut a  
 fluido incipere, ita in solido ab  
 opere deficere soleat, de quo  
 fufus est *Ingeniosissimus Steno, de*  
*solido intra solidum. Paracelsi*  
 procul dubio insistentes vestigiis,  
 qui de *Mineralibus*, mirabili De-  
 um constituisse consilio, ut pri-  
 ma materia esset aqua mollis,  
 levis & porabilis, & foetus ta-  
 men seu fructus inde durus, *di-*  
*xerat.* Fluidum verò hoc lon-  
 giori digestionem, vi scilicet igni-  
 um subterraneorum paulatim  
 excoqui, atqve sic sensim sen-  
 simqve materiam ad maturita-  
 tem vergi opinor: Hinc semper  
 imperfecta, & nondum matura  
 metalla, cum perfectis, in me-  
 tallifodinis mista deprehen-  
 dun-



duntur, ipsius quoque Becheri  
 iudicio, quo profundius scilicet  
 in Mineris abdita, & calori cen-  
 trali perficienti propiora, eò  
 perfectiora eadem evadunt & vi-  
 ce versâ. Addo: Hinc est, quod  
 alia Ambræ ad cinereum colorẽ,  
 alia ad albicantem inclinet por-  
 tio. Et sicut Metallorum succi  
 primigeniei à calore subterraneo  
 in vapores quasi sub initium,  
 resolvuntur, qui mox alta pe-  
 tunt, in terræ, saxorumque late-  
 ra impellunt, poros eorum pe-  
 netrant, quandoque remoran-  
 tur, ocius vel tardius coagu-  
 lantur; eadem ratione & Am-  
 bram è succo seminali per ve-  
 nas subterraneas in mare de-  
 volvi, cumque propter pororum  
 suorum structuram, a jvæ ma-  
 rinæ planè non convenientem,

poros ejus penetrare neqveat, terrore qvafi egrediens humor concutitur, h. e. particulæ ejus liberiùs ante nexæ inter se, complicantur, in eaqve actione superficieculæ nonnihil lævigantur, ut coagulatum magma è fundo maris (neqve enim totius æqvoris pondus tam pusillum corpus in fundum deprimere, neqve acutissimæ illæ & anguillares aquarum guttulæ in illius poros sese insinuare, & qvin illud denuò semper emergat, detinere valent) propter sui levitatem attolluntur in altum (ut aliis spumam maris, fungos marinos aliis, aliis sperma Ceti mentitum fuerit) à solaribus radiis ulterius perficiendum: Hinc toties tot marino-  
rum

rum, arenæ, testudinum, con-  
 charum, pisciumq̄ve admixtæ  
 sunt portiones, quando è maris  
 colligit. superficiè, ipseq̄; piscis  
 cornutus, A zelas fidissimus ma-  
 rini fundi, ejusq̄; imæ partis in-  
 cola, ipsi adhærens reperitur, ut  
 inde pro recremento, q̄vin &  
 jecinore piscis, venum olim ex-  
 posita fuerit Ambra. Cum enim  
 piscis hic tanto perè delectetur  
 Ambrae usu, non mirum, quod  
 tam avidè in escam hanc falla-  
 cem & funestam inhians ho-  
 spes, deliciis fluidis in limo-  
 sum mox atq̄ve effunduntur è  
 latebris transeuntibus gluten  
 (ut Gummi & Naphthæ speci-  
 em aliquibus constituerit) ita  
 vinctus teneatur, ut licet maxi-  
 moperè, & velut Cornibus à  
 natura armatus sit, nihil omi-

nus vel quoad totam sui connexionem, vel quoad armatam sui partem præda voluptuosæ escæ evadat superbissima, clarum de venarum ambriferarum crasi testimonium constituens. Eâdemque planè ratione & *Succinum*, cum quo ex Synonymorum extensione sæpiùs confunditur, & *Corallia* pronasci, mihi persuasum habeo. Neque hæc adeò in audita mihi videtur conjectura, quæ jam priscis temporibus fuit vetusta; multò minus absurda dici poterit, quam ipsa met natura suppeditavit, quamque Cæsalpinus & Crato subolfecere, quamvis hic contra experientiam pro vero nativo Sulphure, (quale inter multos alios & nos prope Neapolim effossum

sum

sum reservamus, )eam venditet:  
 aut ille Gemminam esse, vel ipsâ  
 levitate Ambræ intimiori, &  
 consistentia seu duritie recla-  
 mante, dicitur.

Sed finem imponamus *Re-*  
*lationi*, quæ jam dum, & cum  
 Livio loquar, magnitudine la-  
 borat suâ. Ea certè, Vir Illu-  
 stris, quæ ad Zedoariæ recen-  
 sionem destinaveram, ferè o-  
 mnia aut exposui, aut transi-  
 liendo saltem tetigi. Potuis-  
 sem absqve ullo fere labore  
 speciales omnium tam exter-  
 norum, quàm internorum af-  
 fectuum exinde evolvere me-  
 delas, & tota capita quovis

explere speciali usu, si vel so-  
 lum Bonettum, Velschium,  
 Zacutum, Sennertum, Cra-  
 tonem, Platerum, Burnettum-  
 que huc adducere voluissem.  
 Sed volens in tam grandem  
 formularum Practicis scripto-  
 ribus solennium nolui descen-  
 dere farraginem, ne nimis ex-  
 cresceret libellus, neve Lecto-  
 rum diligentiae aliquid detra-  
 herem, aut ansam praerberem  
 objicienti: Cui Bono? con-  
 tentus solo applicationis Zedo-  
 arinarum virium quasi speci-  
 legio. Quod si verò, ut fieri  
 solet festinantibus, ut caecos  
 pariant catulos, quaedam ne-  
 cessa

cessaria omiserim, condonabis,  
 Nemo enim certè reprehensus,  
 qui à segete reliquit stipulam.  
 Si tandem levis hæc opera  
 iudicium tuum experiatur  
 benignius, & quem pridem  
 nactus suum amorem, foveat,  
 sustentet; vel solo hoc pretio  
 fortunis & scopo nostro satisfactum  
 esse existimabo. Ego  
 interea cum Cicerone in Orat.  
 post Red. ad Quirites ita finio,  
*Memoriam Tui Beneficii colam,  
 benevolentiam sempiternam, non solum  
 dum anima spirabo mea, sed  
 etiam cum mortuo monumenta  
 Tui in me beneficii permanebunt.  
 Præter quæ etiam in referendam  
 gratiam hoc Tibi repromitto, sem-*

*per quæ præstabo, mihi in omni-  
bus Tuis rebus ac negotiis, dili-  
gentem animum, fidem, nec in-  
perferendo labore industriam,  
nec in Tuis commodis augendis  
gratam animi benevolen-  
tiam defuturam.*

*Dn. Samueli Gotthilff  
Manitio, Doct.*

Amico suo,

CAROLUS PATINUS.

Eqves D. Marci. Doct. Med Pa-  
ris. Prof. Patavin. Primar.

**D**uplici homines  
ad subeunda iti-  
nerum pericula abri-  
pimur fascino, quo-  
rum



rum unum voluptatis  
 gratiam, alterum uti-  
 litatis titulum mere-  
 tur; Informat nempe  
 hoc, illud verò dele-  
 stat, & proinde vel  
 eruditionis vel deli-  
 ciarum allicit affe-  
 clas. Hinc toto die  
 infinitam ad exteros  
 concurrere videmus  
 turbam, cujus alii in-  
 videndis personis, co-  
 mœdiis, hortorum  
 nito-

nitoribus, ædium  
structuris, opulentiis  
Regum, machinis  
orbis, rerum antiqva-  
rum munificentia,  
tantum vitæ beatæ  
itinerumqve fructum  
reponunt. Alii con-  
tra ad mores demul-  
cendos, eruditionem  
ampliandam, ingeni-  
um acuendum, vari-  
am variarum genti-  
um indolem addi-  
scen-

fcendam, & ex omni  
 parte se vel in mori-  
 bus vel eruditione,  
 cultiores reddendos,  
 istos impendunt la-  
 bores, sumtusq; istos  
 faciunt. Tu verò,  
 Doctissime MANITI,  
 jam specimen edere,  
 eoqve ipso dum ZE-  
 DOARIAM politè  
 exponis, ejusqve hi-  
 storiã tradis, ratio-  
 nem reddere mihi vi-  
 deris

deris de eo, quod Te  
 ad facienda itinera  
 perſuaſit. Promis  
 namque de non malè  
 in Belgio collocato  
 tempore testimoni-  
 um, pome idem ali-  
 quando Te Italiam  
 non frustra peragrâs-  
 ſe certitudinem, ut  
 ſicut Te Belgium  
 eruditione ſuâ & Bo-  
 tanicâ præfertim al-  
 lexiffe, ita Italia Te  
 anti-

antiqua sua & Roma-  
na doctrina ad se  
traxisse des exem-  
plum, constituasque,  
iis, qui Tua aliquan-  
do terent vestigia.  
Ego quidem quan-  
tum Te, propterea  
quod foro uti, omnia-  
que ad eruditionis  
Tuæ emolumentum  
impendere scias, a-  
maverim hactenus,  
eum Tibi polliceor  
sem-

semper affectum ani-  
miq; propensionem,  
quam me semper in  
optimos nostros Ger-  
manos, Teq; præci-  
puè, exercuisse opti-  
mè nosti. Vale plu-  
rimum.

*Dab. Patav. 8. Febr.*

*An. 1691.*

Syllabus Conten-  
torum.

*Occasio scribendi. Ex-  
plicatio Tituli. Plantarum aut  
Animalium convenientia. Pro-  
positio & Dispositio  
operis.*

*Sectio I.*

**INFANTIAM**  
**Zedoariæ tradit.**

*Transitio ad Infantiam. Na-  
tale solum. Terræ & Aëris ad ve-  
getationem plantarum necessitas.  
Propagatio. Foliis saltem conspi-  
cuae plantæ non bene dignoscun-  
tur. Ætatis hujus usus.*

*Sectio II.*

**ADOLESCEN-**  
**TIÆ,**  
h. e.

**Foliorum & Caulis**  
indolem describit.

*Transitio. Folia eorumque u-  
sus. Cur folia in plantis, quæ flo-  
rem*

rem habent odoratum, sint sterilia. Modus fiendi. Modus crescendi. Notanda circa Folia ratione Situs, Conformationis, Numeri, Coloris, &c. Descriptio Foliolorum Zedoariae. Caulis curgeniculatus sit in Zedoaria. Quid circa Caules plantarum notandum. Conclusio.

Sectio III.

JUVENTAM

ex

Flore & Seminificatione eruit.

Transitio ad Juventutem.  
Flos ejusque Orius, Situs, Connexio cum caule, Petala, petalorumque structura. Fœcunditas Zedoariae. Flores vel solitarii  
vel



vel cum Periantheo decidunt.  
*Sexus Botanicus.* *Semina,* eorumque habitus, Numerus, Dispositio, Figura. *Semen Zedoariae.* Utrum plantae quae eandem habent fructificationem, easdem habeant vires. *Mucilago in interstitiis florum.* *Genus Botanicum Zedoariae.*

*Sectio IV.*

## SENIUM

in

### Recensione Radicis exponit.

*Transitio.* *Plantae perennes & annuae.* *Radicis descriptio.* *Synonymiae evolutio.* *Differentiarum recensio cum epicrisi.* *Cyperus longa & rotunda non unius arboris Radix.* *Preparata enumerantur.*

Se-

*Sectio V.*

De

*Qualitatibus Zedoariae.*

*Qualitates primae Galenicorum an dentur. Non bene dicuntur Primae. Thomae, Fernellii, Helmontii sententia. Quae sint primae Qualitates rerum. Humidum & Siccum, Calidum & Frigidum ex Mechanicis principis deducitur, quae cum Chymica explicatione nequaquam pugnat. Zedoariae Qualitates Primae & Secundae. Earumque per experimenta assertio.*

*Sect. VI.*

**VIRIUM**

*Zedoariae brevem suppediat Ideam.*

*Vires sunt Stomachicae, & quanam? Aperientes & quanam?*

*lexi-*

lexipharmacæ, quare? Genuinum  
 Camphoræ Oleum ex Radice Ci-  
 namomi, Zedoaria, Cardamomi  
 elicetur, non omnis ex arbore Cam-  
 phoriferâ. Camphoræ in Mali-  
 nis præstantia. Usus in Febribus  
 Intermittentibus, Anorexia, Ca-  
 tharris, Vermibus ejiciendis. Præ-  
 paratio genuina. Extractum &  
 Essentia Febrifuga. Succus ex-  
 pressus. Noduli, Morsuli &c.  
 Porro Flatus discutit, Cachexi-  
 am sanat, Nervorum & Uteri af-  
 fectus tollit. Spiritus destillatus.  
 Tinct. Cachectica. Essentia Car-  
 minativa. Essentia Nervina,  
 Antepileptica. Pillule Cachecti-  
 cæ. Linimentum Nervinum,  
 Tandem etiam Malignitati resistit  
 & in Continuis Febribus prodest.  
 In Impotentia, Senio, Melancho-  
 lia, conducit. Paris ex Zedoaria

con-

conficitur in India. Contrajerva  
 polychrestaqvis Alexipharmaca  
 probatur & rejicitur. Aceta.  
 Tinct. Bezoardica. Mistura sim-  
 plex. Aqua Magnanimitatis, &  
 variae Compositiones, quas Zedoa-  
 ria ingreditur. AMBRA MINE-  
 RALE esse conjicitur. Con-  
 clusio operis.

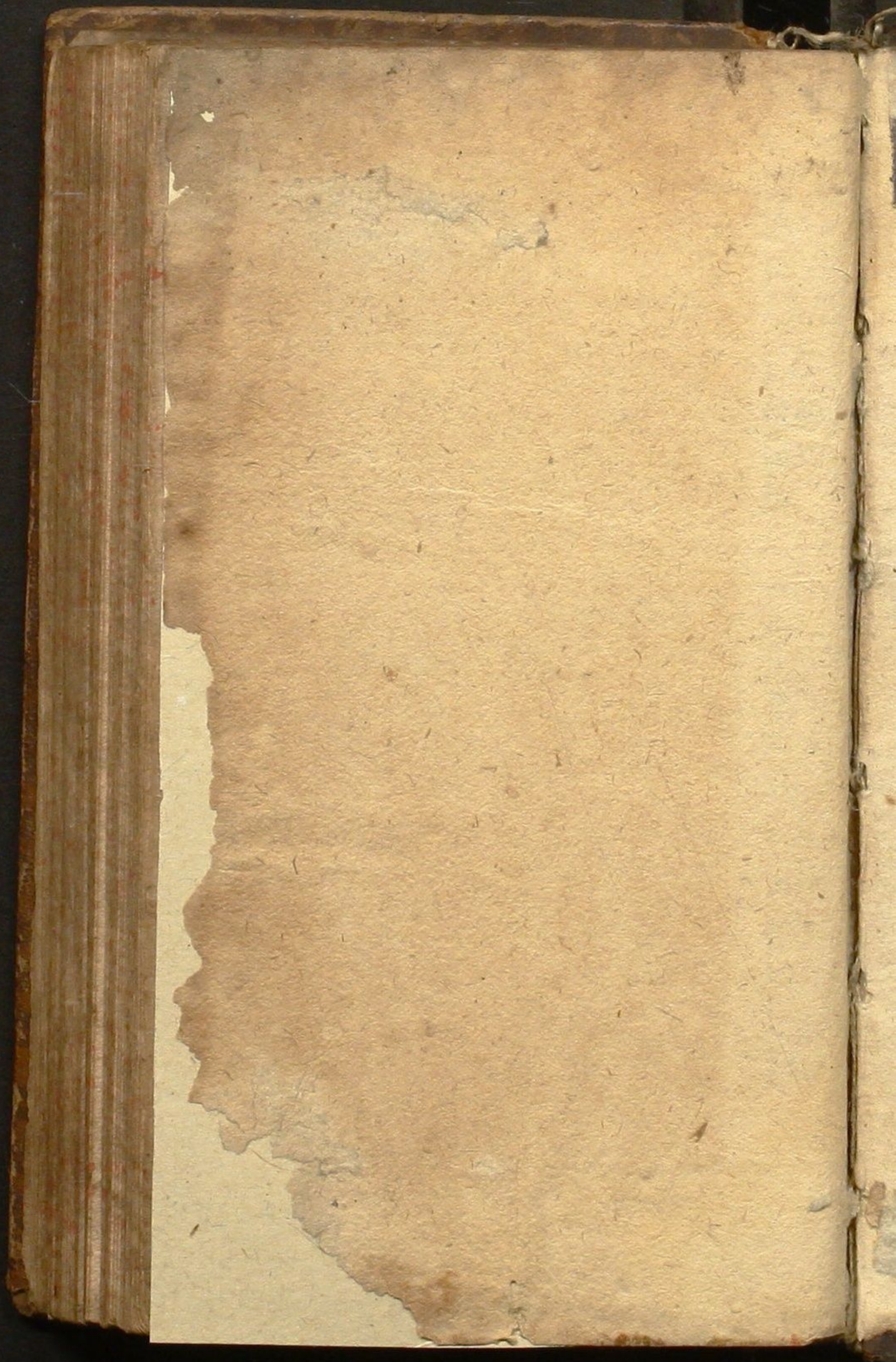
Sphalmata corrigenda.

P. 16. lin. ult pro Rerp. leg. Rajo.  
 p. 20. lin. 12. totos. pag. 29. lin. 6.  
 simul docet. p. 31. l. 2 Auricula-  
 rum, p. 47. lin. 19. fastigia p. 69.  
 lin. 18. tetigisse. p. 96. lin. 15. an-  
 te Calidum commissum est signum  
 parentheses, quae claudatur pag.  
 97. lin. 9. post agnoscit. pag. 101.  
 lin. 14. simplicius. p. 105. l. 19.  
 superficietenus.

—  
ua  
ca  
L.  
m-  
O  
na-  
ne-  
—

ajo.  
6.  
ula-  
69.  
an-  
m  
ag.  
101.  
9.





Sb

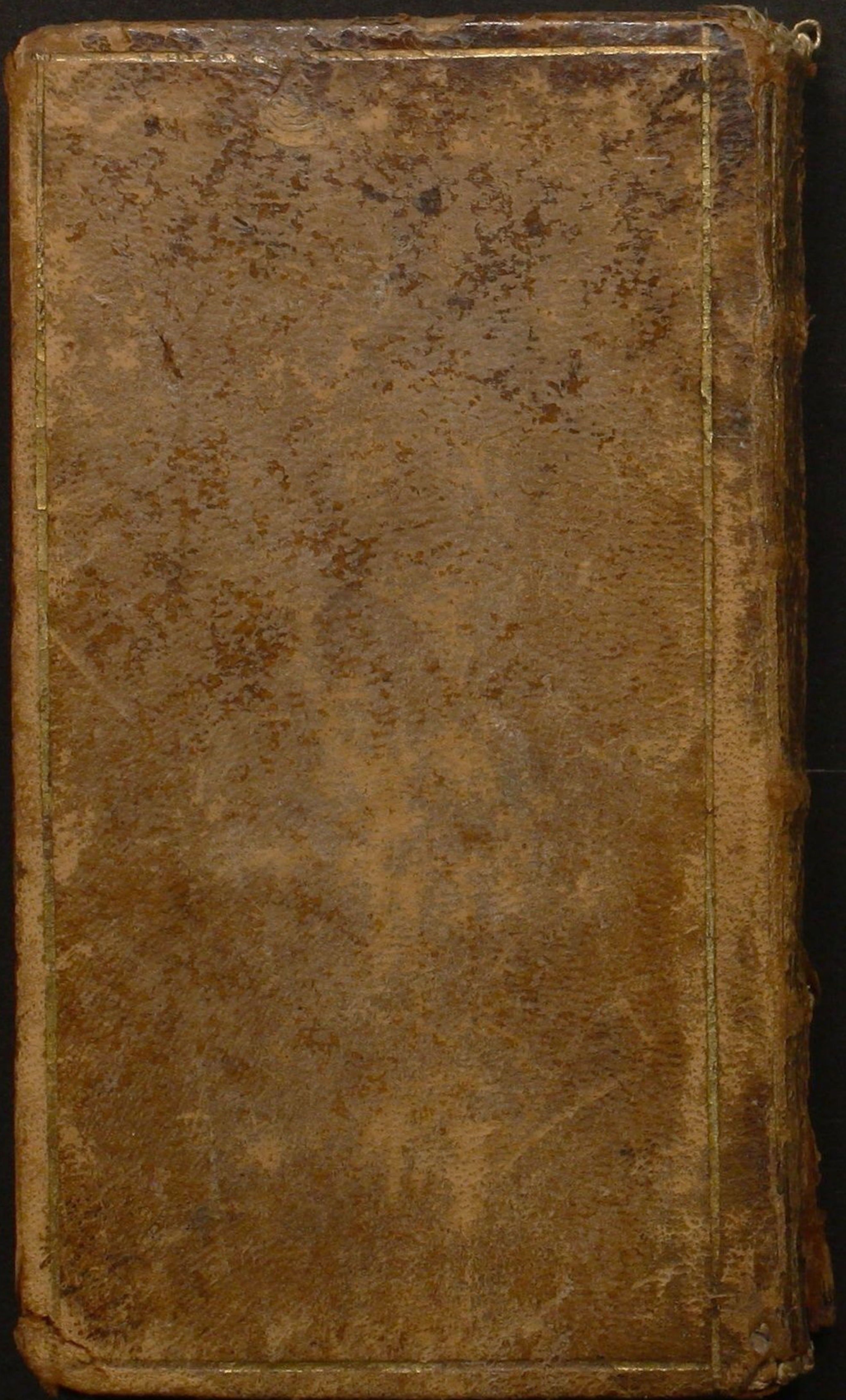
5145<sup>w</sup>=

ULB Halle

3

007 398 182









D. SAMUEL GOTTHILFF MANITII,  
De  
ÆTATIBUS  
**ZEDOARIÆ**  
RELATIO.

---

*DRESDÆ,*  
Sumptibus GOTTOFR. KETTNERI  
Typis RIDELIANIS,  
1691.