

RV D I M E N T O -
R V M C O S M O G R A -
P H I C O R V M I O A N . H O N T E R I

*Coronensis libri III. cum tabellis Geo-
graphicis elegantissimis.*

De variarum rerum nomenclaturis
per classes. Liber I.



M. D. X C.

RVDIMENTORVM COSMO-
graphicorum Ioannis Honteri
Coronensis Liber 1.



COELORVM partes, stellas cum flati-
bus, Vrbes,

Regnaq̄ cum populis, sparsas & in aequo-
re terras,

Montesq̄ & fluuios, iunctisq̄ animalia plantis:

Officia, sectas varias, operumq̄ labores,

Morborumq̄ simul species & nomina dicam.

Mundus in æthereum, qui de super imminet orbi,

Inq̄ elementorum duplicatur corpora primum.

Æthereus duplices sphaerarum continet orbes,

Fixa q̄ cum septem stellis errantibus astra.

Maiores cycli, qui mundum partibus æquis

Distribuunt, vt signifer æquatorq̄ feruntur:

Quemq̄ dies medius designat, & imus horizon,

Lacteus, ac duo qui ducuntur ab axe coluri.

Zodiacus primum bisseis vndique signis

Conspicuis, tropicum attingens obliquus vtrunq̄

A summo cancrum, capricornum cernit ab imo.

At qui signiferum rectus secat, inq̄ priori

Lanigeri libræq̄ gradu lucem æquat & vmbra,

Æquator, media in mundi regione locatur.

L I B E R

Qui paribus spacijs occasum cernit & ortum
 Circulus, & gemino concurrat semper in axe:
 Discernitq; diem, variatq; mensem orbem.
 Hinc medium sphaerae superum distinguit ab imo
 Alter, & is caeli primum terraeq; supremum
 Coniungens fertur (quia visum finit) horizon.
 Lacteus hinc sequitur candore notabilis ipso,
 Qui solo caelo spectatur nocte sereno,
 Transuersusq; diu geminum praetermeat axem.
 Mox bini subeunt, qui quatuor ante relatos,
 Seq; secant, gemino coeuntes cardine mundi,
 Tempora qui signant anni, caelumq; per astra,
 Quatuor in partes diuisum mensibus aequis.

Hinc alios numerant praedictis orbe minores,
 Qui per inaequales diducunt sidera partes.
 Circulus ad boream completitur Arcton, & intus
 Sidera concludit liquidum fugientia pontum.
 Alter ad aestiui defixus sidera Cancrī,
 Solstitio longum cogit decedere Solem.
 Tertius hunc ultra Brumalis nomine dictus,
 Quo noctem tropico sol porrigit in Capricorno.
 Unus ab his superest extremo proximus axi,
 Quem terris pressum notius describit horizon.
 Hisq; parallelis zonis tibi quinque profundum

Diuiditur

P R I M V S.

Diuiditur cælum, totidemq; plage orbe premuntur
 Quarum quæ media est, vix est habitabilis æstu,
 Nix regit alta duas, totidem inter vtrāq; locatæ
 Temperiem retinent mista cum frigore flamma.
 Hanc nos incolimus contraq; antichrones illam.
 Nec dubium antipodes multis consistere terræ
 Partibus, ad centrum directis vndiq; plantis.
 Puncta duo cælum in paruos vbi voluitur orbes,
 Constituere polos, geminoq; à cardine mundi
 Per centrum terræ tenuis deducitur axis.

Signifer hinc bissex obliquat sidera, quorum
 Sex videt ad boream, sex æquidialis ad austrum
 Ter denis gradibus signum distinguitur vnum
 Bis tricena gradus memoratur habere minuta.
 Atqui signorum varia est natura genusq;
 Mascula sunt, aries, gemini, leo, libra, sagitta,
 Fusor aquæ, iunctumq; simul sortita calorem,
 At sibi fæmineam consciscunt frigida sortem,
 Bos, cancer, virgo, capricornus, scorpio, pisces.
 Frigida sunt nocti, sed mascula sacra diei.
 Ipsa quoque bis anni variantur tempora signis,
 Nanque aries, taurus, gemini, sunt sidera veris:
 Æstatem cancer, leo trux cum virgine complent:
 Scorpius autumnum, & duplici cum lance sagitta:

L I B E R

Inde hyemem pisces, capricornus, aquarius addunt.

Restat adhuc eadem ternis proportio signis:

Ignæa triplicitas aries, feruens leo, Chiron:

Terrea sed taurus, virgo & capricornus habentur:

Aëream sortem chelæ, vrniger atque gemelli:

Scorpius appropriat, piscesq; & cancer aquosam.

Deniq; cum vegetet communis corpora virtus,

Singula membra tamē quoduis sibi vendicat astrum:

Quippe aries capiti, taurus cervicibus hæret,

Brachia sub geminis censentur, pectora cancro.

Sorte regit scapulas leo, ventrem atque ilia virgo,

Libra tenet lumbos, & scorpius inguine regnat,

Arcitenens femori, genibus capricornus amator,

Cruraq; fusor aquæ reficit, vestigia pisces.

Et quoniam variæ currentes ordine stellæ

Corporis æquales spacio, similesq; colore,

Haud internosci poterant, solertia sparsas

Scruxit in effigiem & variarum membra ferarum,

Imposuit simul iunctis cognomina stellis.

Ad boream geminas ingens Draco diuidit Arctos.

Hinc subit Arctophylax pariterq; Corona, Lyraeq;

Proximus Engonasis: post hūc ophiuchus & Anguis:

Mox Aquila & Telum surgunt, & lactea Cygni

Sidera, Pegasus hinc sequitur Delphina, simulq;

Andromede

P R I M V S.

Andromede, Cepheusq; & Cassiopea parentes,
 Armatusq; gener Perseus: circum ora Medusæ
 Horrida, Deloton simul Heniochusq; feruntur,
 Hinc aries, taurus, gemini, cancer, leo, virgo,
 Libraq; scorpius, arcitenens, caper, hydria, pisces.
 Cetus & Eridanus post hæc vertuntur ad austrum,
 Orionq; premens Leporem, Procyonq; refulgens,
 Inde Canis maior stellataq; cernitur Argo,
 Perq; trium loca signorum se porrigit Hydra,
 Craterem dorso gestans, Coruumq; loquacem.
 Hic Fera Centauro resupina tenetur, ac ultra
 Thuribulum, notie Piscis fugit astra Corona.

Sunt etiam propria dictorum sidera partes:
 Pleiades in dorso tauri sex esse feruntur,
 Fronte sedent Hyades, fundendis imbribus aptæ,
 Inde Propus pedibus geminorum præuia, sed quæ
 In cancro nubem referunt, Præsepe vocantur,
 Moxq; duo circum Præsepe feruntur Asselli.
 Regia stella nitet generosi in corde leonis,
 Virginis in summa gestatur Spica sinistra,
 Sed Protrygeta subit prope dextram virginis alam,
 Quatuor in dextra quæ conspiciuntur Aquari,
 Vrnæ: at quæ pisces connectunt, Vincula dicunt.
 Nodus inest Vinclo: pedibus subiecta Bootæ

L I B E R

Arcturi stella insequitur Plaustrumq³ bouesq³
 Postremas Helices stellas; humeroq³ sinistro
 Heniochi residet sidus pluuiale Capellæ,
 Inq³ manu læua geminus discernitur Hædus.
 Atq³ argo in summa micat inclyta stella Canopi,
 Sirius inde Canis fixus maioris in ore.

Hinc tibi per medium septem decliue feruntur.
 Saturnus, Sol, Luna, Venus, Mars, Iupiter, Hermes
 Fixa quidem toto circumuoluuntur olympo
 Sidera, sed proprios retinent errantia motus:
 Semper enim curiunt fixis contraria stellis,
 Atq³ domos habitant bissena per astra, suasq³
 Exercent illic proprio quisq³ ordine vires.
 Luna tenet cancrum, geminos cum virginis astro
 Mercurius, tauro & chelis Venus ipsa quiescit.
 Feruidus inde leo Soli, sed scorpius ardens
 Atq³ aries Marti cedunt: hinc piscis uterq³
 Centaurusq³ Iouem, Saturnum fusor aquarum
 Rectorem agnoscit, simul ægocerotis & astrum.
 At planetarum in rapidis distantia signis
 Dicitur aspectus, quo se impediuntq³ iuuantq³.
 Cum duo planetæ alterutris distare videntur
 Sextam signiferi partem, vel per duo signa,
 Aspectus fertur sexangulus: at tria quartam

Zodiaci

P R I M V S.

Zodiaci partem cum stant per signa planeta,
Conspicitur facies quadrangula: tertia sed pars
Signiferi, reddit per quatuor astra trigonum.
Deniq, per mediam contraria sidera partem
Eminus aspectum soliti firmare planeta:
Ac certis spacijs concurrere rursus eodem
In signo, quoties superi obscurantur ab imis.
Sunt etiam aduersa gemini se parte secantes
Orbes, quos faciunt Solis Lunaq, meatus:
Sectio qua Phœbe gelidas ascendit ad arctos,
Hac eadem caput est: sed altera cauda draconis,
Quà Luna imbriferum cursu descendit ad austrum.
Accipe quo spacio perlustrent signa planeta:
Saturnus cursum duodena per astra rotatum
Motu retrogrado terdenis conficit annis.
Bissenisq, Iouis bissena perambulat astra
Sidus: at ipse duos graditur Mars amplius annos.
Sol in se sua per vestigia colligit annum.
Signa Venus, dubiusq, anno minus amplius Hermes
Sed bis quindennis percurrit Luna diebus.
Hinc ortum triplicem nobis posuere priores,
Quo stellæ ascendunt, obituq, sub æquora pergunt.
Cosmicus exorto stellæ cum sole reducit,
Cum simul aduersa tingunt se Terhyos vndis

L I B E R

Occiduo Chronicus surgentes cernit horizon
Sole & in opposita stellas regione cadentes.
Quin ubi Phœbus equis summo procul axe recessit,
Incipiunt stellæ sensim aparere minores.
Mox cum sol propior flammis opera omnia lustrat,
Astra polo fugiunt, quorum simul agmina cogit
Lucifer & cœli statione nouissimus exit.

Vt stella in longum primo distare videntur
Arietis à puncto, sic hæc ecliptica monstrat
Linea signiferi in latum cessisse. Per axem
Et fortunatas quæ transit linea terras,
Inde quidem trahitur distantia longa locorum:
Sed spacium latum est, quod ab æquatore recedit,
Atque poli gradibus respondet vbique leuati.
Declinat sidus, cum distat ab æquidiali,
Eleuat ex imo quod in altum mittit horizon.

Messembrinorum quiuis semisse recepto,
Quindenique gradus, respondent protinus horæ
Vnius spacio: sex & triginta feruntur:
Quisq; gradus denos retinet, quantoq; recedit
Longius à medio noctes æquante diesq;
Orbe, magis coiens geminum decrescit ad axem,
Æstiuosq; dies numerosis explicat horis.
At gradus in longum, sub cyclo scilicet æquo:

In

P R I M V S.

In latum, stadijs respondet vbique locorum
 Quingentis, quorum spacia hæc tibi carmina signant.
 (Quatuor è granis digitus formabitur vnus.
 Est quater in palmo digitus, quater in pede palmus:
 Quinque pedes passum faciunt, passus quoque centum
 Quinque & viceni stadium dant: sed miliare
 Octo dabunt stadia, & duplatum dat tibi leucam.)
 Milleq; bis decies passus nunc iura diurnum
 Constituere vitæ spacium: miliaria forte
 Quatuor exiguæ minus nostratia reddunt.

Inferior mundus tellure & aqua, aere & igne,
 Dicitur ex primis rerum consistere causis:
 Ex quibus assiduis vicibus modò cuncta creantur,
 In quæ iterum, quicquid natum est, natura resoluit.
 Aeris æthereo vis est stabilita sub igne,
 Quæ sibi dissimilis triplici regione notatur,
 Summa calet, media est gelidissima, proxima vtrunq;
 Æstatem ac frigus diuerso tempore sentit.
 Quippe vapor duplex ascendit in aera, primus,
 Crassus & humidior propria gravitate tenetur:
 Aridus atque calens sine pondere profilit alter.
 Ex humente quidem concrefcere sæpe feruntur
 Hybernæq; niues, matutinæq; pruinae,
 Largior & crassis descendens nubibus imber,

L I B E R

Roresq; nebulaq; & mista grandine nimbi.
E sicco alterna generantur sorte vapore,
Fulgura cum tonitru, rapidi cum fulmine venti.

Nomina ventorum posthac patriamq; docebo:
Quatuor oppositis veniunt è partibus orbis,
Quos circum varij dextra læuaq; feruntur
Impelluntq; leues aduersis flatibus auras.
Frigidus à summo descendit A partibus axe,
Circius ad zephyrum, Boreas hunc cingit ad ortum.
Auster ab aduerso pluuias inducit olympo,
Ab Lybe qui dictum, dictum quoq; spectat ab Euro.
Insuper & verno flat Subsolanus ab ortu,
Solstitium huic sociat retrahentem nubila ventum.
Brumalesq; tropæ violentum flatibus Eurum.
Occiduo zephyrus de cardine spirat, ac ipsum
Africus hyberno contingit sole cadente,
At simul Argestes æstiuo solstitiali.

Tempus & ad solidam propius descendere terram
Quæ centro in medio penitus firmata quiescit.
At circum roseis sol vectus vbique quadrigis
Exortu lucem, discessu procreat vmbra.
Eclipsimq; facit, si quando corpora lune
Obiectu terræ radijs intacta relinquit.
Oppositisq; leuem pingit sub nubibus Irim.

Nec

P R I M V S.

Nec dum etiam solitas diuersis mensibus anni
Continuare vices, variasq; nouare locorum
Perpetuo cessat motus discrimine formas.

Longa parallelis est subdita terra duobus,
Vnde dies mediam ab reliqua distinguitur horam:
Clima q; in oppositis memoratur partibus orbis.
Atque hinc per Meroën, per niloticamq; Syenem,
Et per Alexandri, Rhodij quoq; Apollinis vrbes,
Perq; Hellepontum atq; Borysthenis ostia currunt,
Ripheasq; arces, quibus additur vltima Thule.
Inde per antithesim contraria climata longas
Imparibus spacijs variant noctesq; diesq;.
Quinetiam tellus varia ratione vocatur,
Insula, continuum simul & peninsula, & isthmus.
Æquoreos itidem fluctus, quibus additus orbis,
Oceanum appellant, pelagusq; sinumq; fretumq;.



RVDIMENTORVM COSMO-
graphicorum Liber I I.

Nunc quoque terrarum triplices percurrere par-
tes,
Europæ, pariterq; Asiæ, Libyæq; calentis
Aggrediar, priscis miscens noua nomina regnis.
Nanque velut rerum cursus sub sole per orbem
Incertis vicibus nunc huc, nunc fluctuat illuc,
Nec retinere valet stabilem per secula sortem:
Sic olim indigenis bello, fame, peste fugatis,
Nomina sæpe nouis sunt commutata colonis.
Finibus Europæ clauduntur Iberica regna,
Quæ prima oceanum spectant, solemq; cadentem.
Hinc sursum versus borealia littora Galli,
Germaniq; tenent, & gentes Sauromatarum,
Quæ Scythiam partim contingunt solis ab ortu:
At Scythiam Thraces opibus belloq; superbi,
Et Macedum quondam clarissima regna sequuntur.
Græcia de hinc notum longe procurrat ad axem,
Cui Peloponnesus bimari coniungitur Isthmo.
Hinc procul Ionios exceptans margine fluctus
Adrias, Illyricis Italos seiungit ab aruis.
Europæ medium Dacorum regna tenent: mox

Pannoniæ

S E C V N D V S .

Pannoniæ tellus vicinis iuncta Polonis,
Vndiq; terrificis premitur nimis obuia bellis.

Principioq; triplex Hispania continet vrbes,
Bætica quas posuit, quæ nunc Granata vocatur;
Quasq; Tagus spectat per Lusitanica regna,
Quæ modo Castiliæ mutato nomine tellus,
Galliciæ simul & Portugalsis habetur.
Et quas præcipiti cursu pertransit Iberus,
Qui per Nauarram Tarraconensia rura
Obliquus fugiens, pelagi coniungitur vndis.
Corduba principio præpollet, & Ispalis vrbes,
Priscaq; Tarcessus, Paxiulia, Compostella,
Hinc & Vlyssipo simul & Salmantica, moxq;
Illipulæ magnæ & geminæ Carthaginis arces.
Toletum, infelixq; olim Numantia, Burgis,
Mœniaq; Emeritæ, & Gallis vicina Gerunda.
Tum Pompeiopolisq; Augusta Cesaris, atque
Tarraco, quæ nomen citimo dedit inclyta regno.
His iungas veterem cum Barchinone Saguntum,
Dertosamq; urbemq; Valentis nomine dictam,
Ac plures alias, vbi non obscura feruntur
Flumina, & hesperio recludunt ostia ponto,
Bætis, Anas, Doriaq; simul Minijq; fluenta,
Et Tagus auriferis passim fœcundus arenis,

LIBER

Hic Sacrum, Nerium, promontoriumq̄, Trileuce
 Oceano incumbunt: pelago Scombraria, Calpe,
 Quæ sociam spectat trans æquora stricta columnam.
 Gallica Pyrene sublimi vertice regna
 Hispanis terris discernit solis ab ortu,
 Quatuor in partes diuisa: Aquitania prima est,
 Celtica quam sequitur: sed Belgica Narbonensem
 Desuper arctois submotam spectat ab oris.
 Has nunc alternis vicibus tenuere minores,
 Gasconij, Turonensesq̄, nouiq̄, Britanni,
 Normandi, Franci, Burbonenses & Auerni,
 Picardi Flandriq̄, Hanones dicesq̄, Brabanti,
 Campaniq̄, & quos Burgundia prisca Sabaudis,
 Ac Delphinatus pariterq̄, Prouincia iungunt.
 Verum Aquitanorum celebres memorabimus vrbes:
 Primaq̄, Burdegala est, post hanc Genebūq̄, teneitur,
 Et Turonensis cellus, & Auaricon Andes.
 Lutetiam inde colunt, & Lugdunensia Celta
 Mœnia, sed cessit Rotomagus in ordine Belgis,
 Et Gandauorum populi, ciuesq̄, Louani.
 Tullion hinc Lotharingorum atq̄, Metensia rura
 Intermixta manent germanis vndique terris.
 Cis Rhodanū Auenion iacet, Allobrogumq̄, Vienna:
 Mox Arelas Geneuaq̄, latus, Visonnon, atque
 Massilia

S E C V N D V S.

Massilia externis quondam constructa colonis.
 Vltior Narbo, Mons pessulus atque Tolosa.
 Sequana post Mosam, Ligeris, fluiusq; Garumna;
 Oceani repetunt diuersa per ostia fluctus.
 In medium pelagus concordi fluminis alueo
 Ipse Araris Rhodanusq; Isara, atq; Druentia currūt.
 Germanas etiam terras prope flumina Rheni;
 Atque alias alio iungam sub sole iacentes.
 Occiduas partes gens martia Germanorum
 Heluetij, simul & Vasti colit incola regni:
 Moxq; Sicambrorum populi, cultiq; Batavi.
 Cimbrica cum Frisijs Septem subiecta trioni.
 Chersonesus habet Pomeranos proxima saltus:
 Slesia sed roseos solis consurgit ad ortus.
 Inde Morauorum transgressus rura videbis
 Austriacos colles & campos vitibus aptos.
 At Scyria scopuli, rarisq; Carinthia campis
 Australes, tangunt Athesina cacumina: moxq;
 Helætiæ summis æquandæ nubibus alpes,
 Quatuor in partes aliò currentia fundunt
 Flumina, Danubiū, Rhenū, Rhodanumq; Padumq;
 Interiora tenent diuersis Teutones arua
 Nominibus, iuxta Hercyniam cultissima syluam
 Rætia Vindelicos Vuirtembergensibus agris

B

L I B E R

Dividit: Alsatiam post hos Franconia iungit
 Hessorum populis: quin & Turingia Misnæ
 Saxonas ac Marchos sociat, sed Norica tangit
 Oppida, continuis munita Bœmia sylvis.
 Trans Rhenum celebris Constantia prima tenetur
 Mox Basilea, simulq; Argentiniensia rura.
 Treueris inde vetus Maguntinensibus arvis
 Iungit Aquisgranum, Agrippinensesq; colonos.
 Geldria, Traiectum pariterq; Antuerpia magno
 Vicinæ oceano, cis Rhenum plurima passim
 Oppida respiciunt Frysiorum ac Vestfala rura.
 Lipsia Brunsvigam gelidas hinc spectat ad arctos,
 Cassiliam ad zephyrum, disiunctos rursus ad amnes
 Hinc atq; hinc geminam Francfurti dispicit urbem.
 Ad Erfordensi succedit proxima tractu
 Herbipolis, simul & vicinior Ulma Tubinga.
 Norica metropolis post has, & Praga sequuntur,
 Breslaq; Lubecumq; ac Vuittembergæ: sed ultra
 Danubium, tepidoq; habitata propinquius austro,
 Græcia, Villacumq; Oeniq; cacumina pontis,
 Hisq; Salisburgam socias, pulchramq; Viennam,
 Cumq; Ratispona Monachum: dehinc Vindelicorum
 Augustam placet, & Patuinas addere ripas
 His quoq; largiflui fontes miscentur & amnes:

Ad

SECUNDVS.

Ad boream currunt Amasus, Visurgis & Albis,
Rhenus, & hinc Odera, ac popularis utriq; Suevus.
Danubius reliquos secum deducit ad ortum.

At nunc Sarmaticos campos Scythiamq; niualem
Cis Tanaim fluuium & Mæotidis ampla paludis
Æquora, sub stellis geminæ lustrabimus Vrsa.

Hanc terram primum veteres coluere Agathyrsi,
Et cum Thyssagetis Nomades, rigidiq; Georgi,
Quin & Hamaxobij plaustris sine sede vagantes,
Basternaq; Getaq; sagittiferiq; Geloni.

Insuper Euxino propior gens Taurica Ponto,
Taurica supra alias quondam sæuisima gentes:
Sed cultus terræ postremis mitior annis

Contigit. Hesperiam partem zephyrisq; propinquam
Nunc propria duplices retinent ditione Poloni,
Et quæ Sarmatico coniuncta est Prussia ponto.

At Massouitas simul & Samogitia rura,
Ad boream accliuī sequitur Liuania tractus.

Nec procul Hippophagis affinis Russia Moschis,
Iunctaq; Lithuanos tangit Podolia saltus.

Est etiam extremo quædam sub cardine tellus,
Ac Noriuegorum glaciali proxima ponto

Littora & indomitis contermina Suetia Gottis,
Scanorumq; rigens arctoo frigore tractus.

L I B E R

Sed tamen & caelo propiora fruuntur iniquo
 Oppida, Riphæis nimis infestata pruinis.
 Atq; ideo raræ indigenis cultoribus vrbes,
 Quas inter celebris Posnania prima Plocenses
 Dantiscosq; pari discernit limite campos.
 Inde Toronensi Mons regius additur vrbi,
 Moxq; propinqua Rigæ Mariæburgensis agris
 Littora, Sarmatici q; caput Cracouia regni.
 Quin & Lublinæ sociata Premislia terra,
 Vilna quoq; & propior Leoburga tepentibus austris.
 Istula præterea, liquidiq; Borysthenis vnda.
 Pluraq; per Scythicas currunt sine nomine terras
 Flumina, stagnantesq; augent remorata paludes.
 Sed iam tempus erit propiores visere partes,
 Pannoniam, Illyriamq; simul, Thracemq; cruenti
 Mauortis patriam, nimium nimiumq; propinquos
 Dalmatiae fines, vastatamq; vndiq; Bosnam.
 Mysorum inde solum, Dacorumq; oppida: quæ nunc
 Moldauiq; tenent, transalpiniq; Valachi.
 Et quæ Carpathio septem circundedit arces
 Vertice, Bulgaricis modò Transyluania terris
 Haud multum disclusa. Sed enumerabimus vrbes:
 Regia Budensis prima est, mox Agria, post quam
 Cremnicia montes, Posonensiaq; arua sequuntur,

Et

SECUNDVS.

Et cum Strigonicis Cassovia prisca colonis.
 His quoq; Bellogradum, et regalem iungimus Albam,
 Emporiumq; simul Varadini, atque alta Cibini
 Mœnia, præcipitiq; sitam sub monte Coronam,
 Quam primam Europæ Christi documēta sequentem
 Sol oriens radijs lustrat propioribus urbem.
 Mox Adrianopolis Sophiæ vicinior aruis,
 Nicopolisq; triplex iacet, & Selymbria, Varna:
 Inde Liburnorum Scardona, simulq; Ragusi,
 Quæq; tenent Ponti Byzantia littora fauces.
 Quid memorē Anchialonq;, Heracleãq;, Perintbumq;
 Abderamq;, Maroneamq;, & Olynthon, & Aenon,
 Callipolimq;, & quæ sociant freta Seston Abydo,
 Atque alias, quarum iam nil nisi nomina restant?
 Imò etiam patrijs nunc vix hæremus in oris.
 Non tamen antiqui desunt regionibus amnes.
 Danubius secum defert Oenumq;, Lycumq;,
 Germanos fluuios: sed aquæ septemplex Istri
 Nomine mutato decliuibus vndique ripis
 Præcipitem Drauū ac Sauū, placidumq;, Tibiscum,
 Et patrium simul in Pontum comitantur Alutham.
 Strymonis Aegæo, Nessiq;, Hebriq;, fluenta
 Miscentur pelago. Montes quoque partibus illis,
 Ismarus & Rodope, coniunctusq;, Orbelus Hæmo,

LIBER

Et qui Dalmaticis late discernit ab oris
 Rascenses populos sinuoso vertice Scardus.
 Ulterior Macedum tellus, quondam incluta regna,
 Continet Albanos, mox Pæonas atque Pelasgos
 Æmæthiæ campos quoque, Mygdoniæq; recessus.
 Has prope Thessalicis Magnesia iungitur agris,
 Doris item spectat Locrensis rura, sed ultra
 Proximat Aonijs Phocensis & Attica tellus.
 Trans Isthmum Ætoli simul & vicinus Acarnan,
 Epeirusq; iacet, varijs distincta colonis.
 Atq; hæc prisca quidem, nunc Turcia tota vocatur.
 Helladis at vix dum vestigia parua supersunt.
 Quinigitur veteres potius celebrabimus vrbes:
 Primaq; Dyrrachium est, vrbisq; ab Apolline dictæ
 Mœnia, Pieriæq; domus gratissima Musis.
 Hinc Hypatæ, Phthiæq; & Larissæa sequuntur
 Oppida, mox & Opûs, & Pella insignis alumnis,
 Et quæ prima fidem nostrum diffudit in orbem,
 Amphipolisq; simul, nec non Berrœa, Philippiq;
 Et Thebæ Baccho celebres, & Apolline Delphi
 Aulidis hinc portus, Megara & cerealis Eleusis,
 Tum proprium diue cognomen & vrbis Athenæ.
 His quoq; Naupactum, Anticyram et Calydonia rura
 Leucadaq; Ambraciamq; simul, glandisq; feracem
 Dodonam

SECUNDVS.

Dodonam & celsam Buthroti iungimus urbem.
 Per Macedum fines pelagi petit Axius undas,
 Nec procul & Chabrius rapidiq; Haliacmonis am-
 Peneusq; fluens medius per Thessala Tempe: (nis,
 Sperchij Ismeniq; vadum, Cephisus & acer
 Illissus, crebrasq; vrgens Achelous arenas.
 Quinetiam varij celebrantur in Hellade montes:
 Pelius, Othrys, Achos, & fato nobilis Oeta
 Herculis, & bijugo Parnassi vertice colles:
 Virgineusq; Helicon, natusq; ad sacra Cithæron,
 Ossaq; cum Pindo, maiorq; ambobus Olympus.
 Hinc spectant Adriæ prærupta Ceraunia fluctus,
 Sunion Ægæum. Sed vastas carmine terras
 Helladis emensi, bimarem transibimus Isthmum.
 Ac simul Argolicas & Achæidas atq; Laconum,
 Et Peloponnesi reliquas per littora gentes,
 Urbibus ex proprijs dictas lustremus, & intus
 Areadas antiquos: quibus adijcientur & vrbes,
 Argosq;, Spartæq;, Agamemnoniæq; Mycenæ:
 Mox Epidaurus adest, & nobilis ære Corinthus,
 Olenus & Sicyon, Patræq; humilesq; Cleonæ,
 Gythion ac Træzen, Messene, notaq; Lerne,
 Inde Methona, Pylus, Pisarum atq; Elidis vrbes,
 Mantinea, Tegeæ, Megalopoleosq; coloni.

L I B E R

*Inachus Argolicos campos, Asopus Achiuos,
 Eurotas cultos Lacedæmonis irrigat agros:
 Nec procul Alpheus lapsus subter mare, qui post
 Ore Arethusa tuo Siculis confunditur undis.
 Arcadiam illustres incingunt vndiq; montes,
 Menala, Taygetus, Pholoe ac Silympthalides vni=
 Et cum Cylleno gelidi pineta Lycaei. (brae,
 In Mare Spiraëum tendit, Maleæq; furentis
 Æstus, & Acritas ac Tanarus ostia Divis.
 Hesperios procul hinc tractus, atq; Itala regna
 Incingit mare quod supra, quodq; alluit infra:
 Sed mediam duplices secat Appenninus vtrinq;
 Ausoniam in partes. Adriam littusq; sinistrum
 Cum Carnis Venetiq; colunt, Galli q; togati,
 Umbri, Picentesq; viri, Prisci q; Sabini,
 Pelignosq; sequens Frentanus, & Appulus agros.
 Hic Salentini Calabriq; per oppida campi,
 Magnaq; in Ausonijs habitatur Græcia terris.
 Brucia Lucanos Tyrrheno litore primos,
 Et Campanorum letos circum æquora colles,
 Volscorumq; domos spectat veteresq; Latinos.
 Hinc Ligurum populos, Hetruscorumq; penates,
 Insubriumq; agros, spaciosasq; insuper vrbes:
 Quæq; tenent Veneti munita palatia ciues,*

Et

SECUNDVS.

Et Mutina Patavique arces, ditisque Ravenna.
 Histrorum inde iacent Tergeste, Aquileia tractus
 Ultra Anconam mari spectata, Bononia campis,
 Mox & Ariminon & Ferraria, Nursia, Sulmo,
 Sipuntum atque Amiterna domus, Venusinaque rura,
 Brundisium, Hydruntiumque, propinquaque cetera Crotonis.
 Inde Tarentinae Metapontum iungimus urbi,
 Rhegion ac Locros, biferaque rosaria Paesti,
 Sirenum scopulos, promontoriumque Minervae,
 Surrentum, Capuam, atque altum Praeneste, Salernum,
 Parthenopesque arcem, & Cumaenae templa Sibillae,
 Nuceriae & Nolae Beneventanosque colonos,
 Antiphataeque domum, & Circaeae littora terrae.
 Mox Caieta iacet, Sinuessaque, Tybur, Aquinum,
 Ardeaque, & rerum quondam pulcherrima Roma,
 Roma caput mundi: Perusinaque rura sequuntur,
 Et Florentinis immixtus mœnibus Arnus.
 Nec Mediolani pulchram reticebimus arcem,
 Dertonam Ticinumque simul, Genuamque superbam,
 Tridentum, Pisamque urbem, veteremque Cremonam,
 Mantua quam sequitur, Verona, Placentia, Parma,
 Atque aliae plures, quas praeterlabitur amnis
 Eridanus, post hunc Rubicon praecipitque Timaeus:
 Hinc Tifernus, & Hirpinis e montibus ortus

L I B E R

Aufidus: ac Tuscum qui deuoluuntur in æquor,
 Vulturnusq; celer, Silari Sarniq; fluenta,
 Cuiq; fuit rerum concessa potentia, Tybris.
 Sed quis finis erit, si prosequar omnia verbis
 Oppida & apricos colles, syluasq; lacusq;
 Fluminaq; & campos, sinuososq; vndiq; portus?
 Omnia sunt fama totum vulgata per orbem.

RVDIMENTORVM COSMO-
 graphicorum Liber III.

HAÆnus Europæ lustratis ordine regnis,
 Et procul hinc ventis immesa per æquora vecti,
 Tandem Asiæ magnæ populos videamus & vrbes.
 Hanc late triplici contingens littore vastus
 Alluit oceanus. Zephyris obuersa tenetur
 Inclyta Syrorum tellus, Asiæq; minoris
 Portio, & antiquo notissima carmine Colchis.
 Tum variæ gentes passim deserta Scytharum,
 Mox etiam tenui felices vellere Seres,
 Tartariciq; tenent borealia rura coloni.
 Hinc oriens Scythiam trans celsum spectat Imaum,
 Regnaq; trans latum quæ restant India Gangem.
 Quinetiam interior longe procurrit ad austrum
 India, Carmanisq; propinqua Gedrosia terris,
 Persidis

TERTIVS.

Persidis inde solum sequitur, Chaldaeaq; regna,
 Totaq; thuriferis Panchaia pinguis arenis.
 Mulae incus gentes celebres, populiq; potentes
 Terrarum varios sparsim tenere recessus.
 Sed nos iam Syriae pennis aduersa fauoni
 Littoraq; & terram lustremus melle fluentem.
 Prima Palaestinam Sirbonidis alluit vnda,
 Mox & oliuiferis Iudaeae collibus, illinc
 Phoenissas pariter gentes, Apamenaq; rura,
 Verum hinc palmiferam prorsus sociabis Idumen.
 At Galilaeorum spaciofo limite fines
 Latifluus Iordan scindit Trachonitidis aruis.
 Interiusq; solum bis quinis vrbibus aptum.
 Hinc Coeleusyriam, hinc Casiotidis aspicit agros:
 Insuper & mediam concludunt flumina terram
 Tigris & Euphrates, qui per Babylonica lapsi
 Moenia, voluuntur sinuosum in Persidis aequor.
 Sunt etiam egregiae dictis regionibus vrbes,
 Ascalo & Antipatris, pariterq; Azotia rura,
 Et Samaritanis habitata Sebastia colonis.
 His sacram Solymorum aedem, Gazamq; potentem,
 Caesaream duplicem, & priscam iungemus Ioppen,
 Cum Sidone Tyrum celebrẽ, & Ptolemaidis vrbem,
 Beryton ac Tripolin, Myriandron, Laodiceam,

L I B E R

Tiberij atque alias Galilæi littoris arces,
 Et Gadarenorum fines urbemq; Scytharum.
 Nec procul Europum claramq; videbis Edessam,
 Nisibin, & latio maculatas sanguine Carras.
 Est quoque diuersis non vna Seleucia terris,
 Prima tenet littus, medios colit altera campos.
 Palmyra deinde subest, Hierapoleosq; coloni.
 Antiocheia duplex, quarum accolit altera Taurum,
 Altera per medium labentem cernit Orontem.
 Chrysoroas pulchro præterfluit amne Damascum.
 Iordanisq; sacer geminis è fontibus ortus,
 Per lætas valles & amœnos vndique saltus
 Tandem Asphalticæ diris immergitur vndis.
 Hoc tractu quondam Deus impietate superbas
 Sulfureis flammis Sodomorum perdidit vrbes.
 Et Iericunta quidem similis vindicta secuta est:
 Totaq; nunc regio priscis viduata colonis,
 Obruta desertis vestigia quærit in agris.
 At nunc præcipuos videamus in ordine montes,
 Fœcundum cedris Libanum, celebrataq; fama
 Carmeli iuga: mox è quo Deus ipse tremendo
 Fulgure cum tonitru lapsum perterruit orbem.
 Inde duplex Casius geminato vertice surgens,
 Hinc Pelusiacæ, inde Seleuci iungitur vrbi.

Verum

T E R T I V S.

Verum age nunc tandē portas superemus Amani
 Ac primos Cilicum populos, Asiaq̄ minoris
 Littora, & internos peragremus vbique recessus:
 Pamphyliam & Lycias vrbes, Lyciaq̄ propinquos
 Caras, & Aegaei confines æquoris agros:
 Ionæ clarasq̄ domos, Lydosq̄ penates,
 Æolidosq̄ & Nysorum quondam inclyta rura.
 Hinc Rhœta iacent Phrygiæ clarissima bello
 Littora, principiumq̄ Propontidis Heblespontus:
 Mox Bithynorum fines, quâ strictior alter
 Bosphorus Euxinum pontum concludit: at ultra
 Paphlagonum tellus coniuncta est Leucosyrorum,
 Cappadocum & Chalybum ferri prægnantibus agris.
 Inde Lycaonia Pisidarumq̄ arua, simulq̄
 Mæones & Galatæ medios tenuere recessus.
 Verum ea barbarie nunc tam confusa premuntur,
 Vt neque sint noti fines, neque mœnia terris:
 Atque ideo veteres vrbes, & prisca locorum
 Nomina & insignem quondam celebrabimus Iſsum:
 Mox intus Cydni diuisam flumine Tbarsum,
 Et crassam Soloen Pompei nomine dictam,
 Coryciamq̄ urbem pariter portumq̄ specumq̄.
 Nec procul Aſpendus ripas tenet Eurymedontis.
 Hic etiam Attalici colitur vicina colonis

LIBER

Cynthia Pergensis simul & Patereus Apollo.
 Inde Craique iugum nocturnoq; igne Chimæram
 Terribilem, & Xanthiflauas linguamus arenas:
 Piscosamq; Gnidon potius, claramq; sepulchro,
 Urbem Halicarnassum & Mausoli nomine regis,
 Egæiq; alias memoremus littoris vrbes:
 Ionicaq; caput gentis, celebremq; virorum
 Mileton patriam, & Mycales sub rupe Prienem,
 Cum Colophone Ephesum Latoidos æde superbam.
 Hinc Sardi coniuncta tenent vinea Timoli,
 Clazomenæ littus, sinuosos Smyrna recessus.
 Interius Trallis, Philadelphia, Laodicea,
 Pergamus ac Thyatira: sed & clarissima rerum
 Troia sub Idæis radicibus, vnde Scamandri
 Et Simeontis aquæ voluuntur in Hellespontum.
 Antandrus posthæc subit, inq; Propontidis oris
 Cyzicus, extremoq; iacens Nicomedia Ponto.
 Hanc supra ad boream sunt & Chalcedones agri,
 Atq; Heraclei fines, vbi dicitur olim
 Cerberon Alcides ferro durisq; catenis
 Ex Acheronte imo superas traxisse sub auras.
 Niceam Ascanius, sed Prusam illustrat Olympus.
 Inde Cythoriaco cum monte videbis Amastrim,
 Et Teutranteos fines, notamq; Carambin:

Moxq;

T E R T I V S.

Moxq̄ Sinopenses medijs spectantur Amisi
 Partibus, irriguisq̄ assueta Themiscyra campis,
 Hic & Amazonidum prope flumina Thermodoontis
 Castra fuisse ferunt: extrema in littora Ponti
 Vertice montano Trapesus inclusa recessit.
 Interiore Sebastopolisq̄ & Amasia tractu,
 Ancyra & Iconium, Derbe, cumq̄ urbibus amplis
 Antiochenorum, vix nota parte coluntur.
 Hic tamen Ægæo curuis illabitur vndis
 Mæander, simul & cantu celebrata Caystri
 Flumina, Pædolo coniungitur aurifer Hermus:
 Vorticibusq̄ altis remorata fluenta Cayci,
 Atque alij subeunt non parui nominis amnes
 Parthenius posthac, & Haly vicinior Iris,
 Sangariusq̄ petunt Euxini littora ponti.

His tamen omiſſis pariles videamus ad ortum
 Armeniæ tractus, præfecturasq̄ potentes,
 Et Pariedri altos apices, montesq̄ Ceraunos:
 Ulteriusq̄ auro celebratam & vellere Colchin.
 Ad Albanorum medios includit Iberos
 Planities, finem Cyro quæ ducit ab amne,
 Et premit eoas Hircano littore partes.
 Samosata Euphratis ripas, Melitenaq̄ rura
 Tigranacerta tenet colles, Artaxata campos.

LIBER

*Caspia quâ præceps ad littora fertur Araxes,
 Inde Dioscorias in sinibus Heniochorum,
 Mercibus externis & vocum mille figuris
 Inclyta, latifluas despectat Phasidis undas.
 Nec procul Hermonassa vetus, vinclisq; Promethei
 Caucasus, at niubus syluisq; grauatus opacis.
 Essedones Colchis accedunt, moxq; Coraxi,
 Cimmericaq; graui pressæ caligine terræ.
 Inde Melanchlænis Maotidos accola Sindon
 Iungit laxamatas Scythici prope fluminis oram,
 Quin & Hyperboreos montes, Scythiaq; niualis
 Interiora tenent variæ sine limite gentes.
 Prima Arimasporum gryphis inimica propago,
 Finitimi quoque Amazonicæ telluris Alani:
 Adde & Arimphæos laxartarumq; recessus,
 Hippophagos, Antropophagosq; Galactophagosq;
 Quiq; intus folijs depectunt vellera Seres.
 Multaq; præterea Scythicæ cognomina gentis,
 Quas procul à Tanai boreali parte iacentes,
 Immensus mediam percurrens Asida terram
 Taurus ad extremum discludere dicitur ortum:
 Taurus, qui dites populos terrasq; potentes
 Indorum tepidos late speculatur ad austros.
 Hic iacet emporijs tellus opulenta marinis,*

Fertilis

T E R T I V S.

Fertilis omnigenum rerum: semperq; virenti
 Fronde nemus bifera crebros parit arbore fructus;
 Multaq; vastarum nutrit porrenta ferarum.
 Nullæ illic hyemes: sed sol æstate perenni
 Vicinis radijs vernantia temperat arua.
 Atque ideò multæ gentes & maxima regna,
 Sinarumq; solum & Chryse peninsula: sed quis
 Omnia barbarici tractus longeq; remoti
 Nomina, tam tenui valeat percurrere versu?
 Indica cis rapidum spaciofo flumine Gangem
 Terra, Palimbotrosq; Chelonophagosq; colonos,
 Bracmanesq; tenet, mox duros Gymnosophistas,
 Bucephalæq; vrbis fines, Mysamq; superbam,
 Quam Bacchus quondam primus orientis in oris
 Condidit: at Macedo non inferiora reliquit
 Oppida transgrediens armis victricibus Indum,
 Haud procul Oceani per littora flexa, Gedrosi,
 Carmaniq; iacent, & florentissima regna
 Persidis vltcrius Chaldæorumq; penates,
 Orchoa, Persepolisq;, simul Hecatompylos vrbes,
 Susarumq; arces, Babylonicaq; arua coluntur.
 Atq; in secessu duplici circumdata tellus
 Equore, Petraeos montes, desertaq; passim
 Iugera, felicesq; Arabum distinguere campos

C

L I B E R

Dicitur: hæc Nabataeorum procul intus ad ortus,
 Panchæumq; solum, Pygmæorumq; phalanges
 Terribiles gruibus spectat, pinguesq; Sabæos.
 Hæcthuris lachrymas, & odores pascit amomi,
 Cinnamæq; costumq; simul, castiæq; saporem,
 Et nardi fruticem, ac stillantem cortice myrrham.
 Nunc Sarraceni redolentibus vndiq; campis
 Rura tenent, Mechamq; superstitione potentem,
 Atq; alias celebres dictis in partibus vrbes.
 Sed nos Hyrcani repetemus littoris oram,
 Assyrios, Medos, Hyrcanorumq; colonos,
 Cyropolimq; arcem, Niniq; ad Tigridis vndas
 Mœnia, & Ecbatanis iunctam Ciesiphonta vetustis,
 Arsaciaq; vrbis tractum, longeq; remotos
 Bactrorum populos, Paropanisdumq; recessus.
 His Arianorum gentes, Parthosq; fugaces,
 Sacharumq; domos, Arachosiaq; insuper arua:
 Multaq; si libeat, Latiae non cognita linguae
 Oppida iam dictis poteris coniungere terris.
 Africa nunc sequitur feruore notabilis ipso,
 Vasta, minusq; frequens, tantum fœcunda ferarum.
 Interius quâ sol medius nullas iacit vmbra,
 Vruntur flammis, siccisq; teguntur arenis
 Deserti tetro serpentum afflamine campi:

Quodq;

T E R T I V S.

Quodq̄ die, solis violento incanduit aestu,
 Humida nox reficit, paribusq̄ refrigerat horis.
 Sed notam Lybici peragrantes littoris oram,
 Solis ab occasu, solis videamus ad ortum,
 Anteiq̄ domum Tingin, constructaq̄ Mauris
 Oppida, cum stellas humeris Atlanta ferentem:
 Vnde Molucha fluit, Maluaq̄ propinquior vnda.
 Hic simul Icosium Cartennaeq̄ arua coluntur,
 Pluresq̄ indigenis noti cognominis vrbes.
 At Numidas fines præterfuit Amsaga: post quem
 Hipponis geminae Colopisq̄ videbis vtrinque
 Mœnia, Rusicadaq̄ solum, sedemq̄ Siphacis
 Longius à Pelago Cyrtam, & quos Tabraca campos
 Incolit: hinc Vticam & magnæ Carthaginis urbem
 Bragada limitibus nimium discernit iniquis.
 Mox geminae Leptis tractus, Syrtiq̄ propinqua
 Clupea cum Taphris, vbi fundit in æquora Triton
 Collectas fluuio ternisq̄ paludibus vndas.
 Hic circum gentes Nasamonum, Punica late
 Terra patet: mirumq̄ nimis quod inhospita Syrtis
 Littora Lotophagum diris incingit arenis.
 Proximus hinc sequitur Cinyps, araq̄ Philemon.
 Mox ad deuexum penitus Catabathmon habebis
 Pentapolis tractum, & claram Ptolemaidis urbem

L I B E R

*Hesperiam, Arsinoenâ simul, mediamq̃, Cyrenem,
 Ammonisq̃, domum, & geminâ procul inuis Oasim.
 Marmaridæ posthac passim sine mœnibus vllis
 Vilia dispersi subeunt magalia ciues.
 Inde Parætonium Mareoticaq̃, arua sequuntur,
 Cum campis Ægypte tuis, qui littora rubri
 Vasta tenent pelagi, longoq̃, ex ordine tractu
 Æthiopum terris patrium clauduntur ad austrum.
 Hic perhibent moles per iugera multa iacentes
 Pyramidum celsas superare cacumine nubes.
 Hic Psammetichi regis labyrinthius error:
 Pluraq̃, non minus his extant memoranda, sed vlcero
 Urbis Alexandri pariter, veterisq̃, Canopi,
 Et Pelusiacæ gentis prope littora fines,
 Ac procul à pelago celebres recitabimus vrbes:
 Antiquæ Memphi iunctam Babylona recentem,
 Bubasti, Taneos, claramq̃, Hyperionis arcem,
 Thermopolimq̃, Cynonq̃, polin: mox deinde videbis
 Intus vbi Nilus Cancrisecat astra, Syenem,
 Centifores Thebas, cultamq̃, Diospolis aulam,
 Et crocodileis exercita Tentyra monstris,
 Omnigenumq̃, deûm dictis procul oppida terris.
 Inde sub Ægypto minus hospita solis ob æstum
 Terra iacet campi longe lateq̃, patentis,
Monstrorum*

T E R T I V S.

Monstrorum domus, et rapidis loca subdita flammis.
 Decolor Æthiopum populus per littora sparsim
 Obrinet ardentem vario cognomine tractus.
 Troglodytarum cultis hac parte cauernis
 Lucifero primi Blemysæ iunguntur ab ortu.
 Atq; Agisimba procul gelidis discedit ab arctis,
 Atq; umbras rerum vicinos iactat in austros,
 Hic memorant Nilum Lunæ de montibus ortum,
 Per varios riuos vastosq; paludibus auctos,
 Hinc Elephantinamq; urbem, lateq; patentem
 In medio Meroen concludere: proxima sed post
 Ægyptus latis spaciante flumine campis
 In pelagus Pharium septena per ostia fundit.
 Interius deserta tenent nudi Garamantes,
 Moxq; Elephantophagiq; Anthropophagiq; feruntur,
 Et Camphasantes timidi, Satyriq; petulci.
 At procul Hesperium late per littora tractum
 Atlantesq; feri, Getulorumq; coloni,
 Nigritæq; habitant, simul & Phaurusia pubes:
 Insuper & plures alibi: sed promptius altis
 Nubibus, & nitidis dederim cognomina stellis,
 Quàm totidem populos, linguas, faciesq; locorum,
 Regnaq; terrarum, cumq; ipsis oppida campis,
 Apricos montes, & opacas vndique sylvas,

LIBER

Stagnantesq; lacus, & crebri vorticis amnes,
 Littoraq; & gratos possim comprehendere portus.
 Has tamen è multis variarum nomine rerum
 Percurri breuiter mixtas regionibus vrbes.
 Quarum pars superest prisco sub nomine, pars est
 Excidijs deleta: locusq; manentibus iisdem,
 Per totidem linguas & secula temporis acti
 Nomina diuersis causis mutata feruntur.
 Nunc locus oceani, quæ sunt à Gadibus vsque
 Auroram, & totum quæ circumplectitur orbem
 Nereus, æquoreis ambitas dicere terras
 Fluctibus extremo terrarum fine coluntur
 Cassiteri venæ celebres grauiore metallo.
 At procul hybernis succedunt Anglica regna,
 Littoribus Scotia coniuncta: sed Anglia primam
 Londinum, & claras per littora continet vrbes.
 Orchades hinc multæ numerantur, & vltima Thule.
 Atque in secessu propior Selandia tellus.
 Vlterior Scythicus boreali frigore pontus
 Horret inaccessus glacie densisq; pruinis.
 Multæ autem terræ solis redeuntis ad ortus
 Vndiq; laudatis habitantur in æquore campis:
 Sed vix nomen habent peregrinis versibus aptum.
 Taproba neq; orbis medium sortita recessum,
Lucibus

T E R T I V S.

*Lucibus æquatis depressos conspicit axes.
 Hanc circum Oceano variarum altrice ferarum,
 Quin & Erythræo plures nominantur in alto.
 Gorgonis hinc sedes, & inhospitæ tecta Medusæ
 Hesperio tractu surgunt: mox arua beata,
 Et fortunatæ sparsa sine semine terræ.
 Est etiam ulterius non visa prioribus annis
 Insula, dives opum cultuq; immanis agresti,
 Quam lucri studium, rerumq; cupido novarum
 Prima sub extremo conspexit sole cadente.
 Illa tamen valeant: iam nunc propiora sequuntur,
 Herculeoq; freto positis utrinque columnis,
 Intromissa fluunt per apertas æquora terras,
 Extantesq; vagis campos mirantur in undis.
 In primis Ophiusa mari consurgit Ibero,
 Cumq; Ebusitanis Balearica regna colonis,
 Atq; aliæ plures passim sine honore iacentes.
 At brevibus spacijs despectat Corsica tellus
 Littora Sardinia: Tyrrenum deinde per æquor
 Pontia cum Prochyta, Capræ, Planasia: moxq;
 Scylla ferocæ canibus, simul & Zanclea Cœarybdis.
 Ausonia Siculaq; tenent confinia terræ.
 Inde Pithecusæ, Lipara & Vulcania, post quas
 Strongyle, & innumerae penitus visuntur in alto*

L I B E R

Insulae: ante alias sed enim praestantior (olim
 Cyclopum Cererisq; domus) Trinacria montes
 Finibus extremis diuersa per aequora fundit,
 Cumq; Peloride Lilyben, vastumq; Pachynum:
 Interius celebrem flammis viuacibus Aenam,
 Atq; Erycis templum & claras amplectitur vrbes,
 Messanam, Catinam simul & Megarensia rura,
 Cumq; Syracusis Drepanum, notamq; Panormum,
 Tauromenon, Camerinam, Agraganta, Leontion, Hy-
 Sunt etiam Adriaco Diomedis nomine dictae, (bla.
 Et quas Ionium late circumfluit aequor,
 Phaeacum sedes Corcyra, & littus Echinæ,
 Insula mox Cephalenorum, et nemorosa Zacynthus,
 Illustrisq; Ithaca, & Strophades, quas dira Celæno
 Harpyiaq; aliae quondam tenuisse feruntur.
 Hinc Theganusa iacet, Veneriq; dicata Cythera,
 Insuper & Salamis, propiorq; Aegina: sed intus
 Myrtoum Sporades fluctu circumsonat aequor
 Nisyron, Olearon, Theram, Melonq; rotundam,
 Syron & Hippurim, Patmon, viridemq; Donyfam:
 Inde Lebynthon & Icariam, sparsasq; per altum
 Cycladas, albentemq; Paron, planamq; Seriphon.
 Mox Delon Mycone celsa Gyaroq; reuinctam,
 Florentemq; Cychnon, Sicynon, sacramq; Lyæo,
 Naxon,

TERTIVS.

Naxon, & hinc Siphnon, et Rhene, mox Tenō et An
 Separat Aonijs procul hinc Euripus ab oris (drō
 Euboicas vrbes, Chalcin niueamq̄, Caryston,
 Ceneiq̄, iugum, infidumq̄, Capharea nautis.
 Adde tot Ægæo distinctas æquore terras,
 Sciathon, & nitidis lætam Peparethon oliuis,
 Tum Scopelon, Scyrū, & Vulcani mœnia Lemnum,
 Threiciamq̄, Samū, Tenedon, mox Chion et Imbrō.
 Et Mitylenæam spacioſo littore Lesbō,
 Iunonisq̄, domum, sed Astypaleia rura,
 Carpathijq̄, maris Rhodiorum & Apollinis vrbes,
 Lindon, Ialyſonq̄, simul, veteremq̄, Camiron.
 Illustrant etiam Creten hecatompolin vrbes,
 Liētus & hinc Gnosus, Cydon, Gortina, Lycastus.
 Atq̄, aliæ, quarum vix nomina nota supersunt:
 Ida Iouis cunæ, & Diētæi culmina montis,
 Hisq̄, Samonion adiunges, Criuq̄, Metopon.
 Iſſicus inde ſinus Cypri complectitur vrbes,
 Cū Salamine Paphū, grauidamq̄, Amathunta metal-
 Sed quid nota ſequor? multæ ſine lege iacentes (lis.
 Inſulæ Oceano in magno, medioq̄, profundo,
 Partim homini cultæ, partim deſerta ferarum
 Paſcua, neglectis pelagi clauduntur in oris.
 Quædam iam celebres, olim ſine nomine terræ

L I B E R

Mulcarum nec honor priscus, neq; nomen habetur,
Sed libet hoc portu fessas subducere naues.

RVDIMENTORVM COSMO-
graphicorum Liber I I I I.

Postquam præcipuis cæli terræq; marisq;
Partibus inuecti, verboq; creata potenti,
Humanæq; manus monumentæ stupemus & artem:
Nunc propiora sequi, mundumq; videre minorem,
Et quicquid propter talem Deus ipse creauit,
Ingeniumq; hominis longo quæ reperit usu
Dicere pergemus: superent modo nomina rebus.
Principio terræ dominum, rerumq; potentem,
Præstantem specie fortunatumq; superni
Nominis aspectu, quamuis damnauerit error
Impius, & diræ subiecit corpora morti:
Non tamen ingenuæ penitus vestigia formæ,
Nec data cesserunt diuinæ semina mentis:
Quæ solus nouit, solus scrutatur ab alto,
Qui regit affectus varios, animisq; vigorem
Suggestit, & corpus magnis virtutibus implet.
At nobis breuiter, quæ sensibus vndiq; nostris
Occurrunt, notæ referentur carmine partes
Corporis, & summo quæ sunt à vertice membra.

Sanguis

Q V A R T V S.

Sanguis, adeps, cerebrū et pingui cum carne medulla,
 Venarumq; viæ graciles, arteria, nerui,
 Ossaq; membranæ, sudoriferiq; meatus,
 Et cum visceribus distinctæ in corpore fibræ.
 Moxq; decus capitis vultus, geminaq; lucernæ
 Corporis, & custos teneræ palpebra pupillæ,
 Occiput atque aures, cilium, caluaria, nasus,
 Maxillæ duplices, & frons sacrata pudori,
 Temporaq; & nares, calamistratiq; capilli,
 Elatumq; supercilium, promissaq; barba,
 Mandibulamq; regens mentum, labiumq; decorum,
 Os hominis, rostrumq; auium, rictusq; ferarum.
 Hinc guttur subit, atq; imo tonsilla palato,
 Et gula dependens à faucibus, inq; recuruis
 Gingiuis dentes, septæ munimina linguæ.
 Affinis iugulo ceruix, collumq; superbum,
 Spinaq; vertebris toto fortissima dorso,
 Brachia cum scapulis, humerus, manus, vlna, lacertus
 Musculus, axillaq; caua, cubitiq; sequentes,
 Palmaq; cum digitis, index cum pollice, verpus,
 Sinciput atque vterus, cutis, & cum ventre papilla,
 Et ventris medius, atque extremi corporis vngues.
 Hinc laterum robur costæ, præcordia, mammae,
 Intestinorum series, cordisq; recessus,

L I B E R

Splen cum felle, iecur, pulmo simul ilia, lumbi,
 Et fons morborum stomachus, vesica, renesq;
 Pectora cum pugnibus, & edax cum clunibus aluus,
 Mentulaq; & femorum partes cum cruribus: inde
 Vulua, nates, inguen, matrix, præputia, testes.
 Cum genibus tali, & gemino cum poplite sura,
 Plantaq; cum pedibus, robustaq; tibia, coxæ,
 Postremiq; simul calces, & quicquid in ipso
 Corpore diuersum superest, propriumq; ferarum:
 Concha, pilus, squammæ cum pennis, velleræ, setæ,
 Ungula, cumq; toris palearia, pellis & armi,
 Cornua cum cristis, mox cauda, proboscis & alæ.

Sed dum præcipuos memoramus corporis artus,
 Sensim ad res alias ventum est: pariterq; videndæ
 Quadrupedum species, sæuarumq; ordo ferarum,
 Iunctaq; reptilium varijs insecta figuris,
 Squammigerumq; genus pisces, pictaq; volucres:
 Et quicquid natum tellus habet, aer & vnda,
 Atque hominis pedibus subiectum, plurima passim
 Sponte sua confert securæ commoda vitæ.
 Principioq; duces, aries & taurus, & hircus,
 Mox equus & mulus, verres, maialis & agnus,
 Inde sues, veruex, cumq; agris porcus asellis,
 Lanigeriq; greges, ouium perulansq; capella,

Bubalus

Q V A R T V S.

Bubalus ac barrus, vitulus, bos, vacca, caballus,
 Capreoli, leporesq̄, leues, & odora canum vis,
 Armenia tigres, iracundiq̄, leones,
 Cumq̄, lupis vrsi, lynces, panthera, camelus,
 Simius, ichneumon, erinaceus, hinnulus, histrix,
 Rhinoceros, elephas, crocodilus, cercopithecus,
 Tragelaphusq̄, hippopotamus cum dorcade ceruus,
 Sæuus aper, volucresq̄, ibices, pardiq̄, feroces,
 Syluestresq̄, onagri, vulpes, leopardus & vrus,
 Talpaq̄, luce carens, crocuta, sciurus, hyæna,
 Castores amphibij, lutræ, damæq̄, fugaces,
 Murilegifeles, sorices cum muribus atque
 Mustelis, glires, viuerra, cuniculus, hædus:
 Ignotæq̄, aliæ species atque ora ferarum,
 Quæ passim varius sine nomine procreat orbis.
 Corporis exigua sunt & quæ mole feruntur,
 Fucus iners, apumq̄, genus, vespæq̄, nocentes,
 Infestumq̄, crabro pecus, atque infestius æstrum,
 Musca, culex, bruchus, cynomya, terredo, locusta,
 Atque hyemis formica memor, segnisq̄, cicada,
 Blattaq̄, papilio, tineæ, & cum cimice bombyx,
 Pyraustæ simul & nitidis lampyrides alis,
 Curgulio, campe, conuoluulus, atque cerastes,
 Hinc eruca, pulex, & amica cruoris hirudo,

L I B E R

Stellio, lumbricus, scarabæus, aranæus, aspis,
 Scorpius, aspectuq; nocens basilicus, echidna,
 Cochlea, & infestus serpens, buprestis & hydrus.
 Tum domi porta subit testudo, lacerta, dracones,
 Tipula, rana, grauis bufo, salamandra, rubeta,
 Cantharis ac limax, scolopendra, phalangia, gryllus.
 Quin etiam liquidis quædam pascuntur in vndis,
 Ostrea cum conchis, cancer cum murice, perca,
 Cetus, amansq; hominis delphinus, phoca, balena,
 Versicolor polypus, cum passere scalpa marino,
 Carpio cum scombris, & cum torpedine rhombus,
 Cumq; halece scarus, murenaq;, sepia, salmo,
 Gobius, aurataq;, acipenser, mena, silurus,
 Tymnus & anguilla, canis, & cum mugile congrus,
 Hinc lupus ac barbo, mulusq;, echeneis, hirundo,
 Quiq; ferunt alijs accepta vocabula rebus.
 Inde genus volucrum cælo quod gaudet aperto,
 Anser, anas, perdix, turdus, gallina, palumbes,
 Nisus & accipiter, motacilla, monedula, miluus.
 Psittacus hinc sequitur, pictisq; nitentia pennis
 Corpora pauonum, phasianus, turtur, hirundo,
 Vocales merula, fringillaq;, frigore gaudens,
 Regulus, alcyonesq; & sturnus, alauda, coturnix,
 Attagen atq; apodes, philomelaq;, passer, acanthis,
Pica

Q V A R T V S.

Pica loquax, aquilaq̄ leues, & garrula cornix,
 Graculus & picus, cuculus, curruca, columba,
 Gryphes hyperborei, phœnix simul ardea, cygnus,
 Scythius ac falco, & cum porphyrione pygargus,
 Aeriaq̄ grues, longoq̄ ciconia rostro.

Hinc fulica atq̄ parix, vultur, ficedula, mergus,
 Et cristatus epops, ibisq̄ infesta colubris,

Noctuaq̄ & merops, bubo funestus, & otus,
 Nycticorax, vlula, strix, vespertilio, coruus,

Quæq̄ locis alio viuunt sub sole remotis,

Et peregrina tenent cognomina. Protinus illis

Quicquid in Alcinoi syluis, & Adonidis hortis

Crescit, hamadryadum saltus, viridesq̄ napæas.

Et quas immenso tellus producit in orbe,

Vallibus aut campis fluuijsq̄ & montibus altis,

Per varias species necemus in ordine plantas.

Primaq̄ curus adest, mox cedrus et innuba laurus,

Hinc acer & ficus, pinguesq̄ sequuntur oliuæ,

Pampineæ vites, & amictæ vitibus vlni,

Persicus atq̄ pinus, sambucus, amygdalus, ornus,

Sacra Ioui quercus, frondosaq̄ tegmine fagus,

Castaneæq̄ simul coryli, patulaq̄ iuglandes,

Bdellia, lentiscus, fructuq̄ onerata rubenti

Arbutus, & lentæ victoris præmia palmæ,



LIBER

Populus & præcox cerasus, nodosaq; cornus;
 Et platanus sterile, curuataq; glandibus ilex;
 Hinc abies, pinusq; virens, labrusca, cupressus;
 Esculus ac tædæ pingues, ferulaq; minaces,
 Molle siler, piceæ, malus, terebinthus: at inde
 Taxus & amnicolæ salices, lentæq; genistæ,
 Mespilus & morus, larix, oleaster, arundo:
 Mox hebenus, lotusq; & spinis prunus acutis;
 Et cum iuniperis cycisi, fatuaq; mariscæ.
 Hinc tiliæ molles, & fraxinus utilis hastis,
 Horrentesq; rubi, simul & viburna, chamædryis;
 Cum rusco sorbus, cum spino myrtus & alnus,
 Perpetuoq; virens buxus, tenuesq; myricæ:
 Milleq; pomorum species, quibus optima tellus
 Expromit varios ima radice sapes,
 Cum nucleis resinam, & maturo semina fructu,
 Cumq; acinis baccas, glandesq; vuasq; nucesq;
 Hinc frutices simul & nitidæ cum floribus herbæ,
 Balsama cum casia, thus, myrrhaq; nardus, amomū,
 Acacia & moli, mox dira aconita sequuntur,
 Narcissus, viola, & nimium rosa plena pudoris,
 Caucalis, ænanthe, rododaphne & amaracus, iris,
 Acorus, hyssopusq; althæa, lauendula, caltha,
 Fœniculumq; anisumq; chelidoniumq; crocumq;
Rugosum

Q V A R T V S.

Rugosum piper, & pallentis grana cumini,
 Et cum lactucis caryophylla, zingiber: inde
 Ozima chærephylumq̄, immortalesq̄, amaranthi;
 Et satureia thymi referens thymbræq̄, saporem;
 Salvia, dictamnus, blitum, colocasia, sandyx,
 Peucedanumq̄, apiumq̄, melanthia, petroselinum;
 Ambrosia, & bacca semper frondentis acanthi;
 Capparitis & tristes inula, corruda, sinapis,
 Artemidisq̄, chamæpitiosq̄, atq̄, achrados herbæ;
 Allia cum cepis, coriandra, papaver, anethum,
 Corchorus in lachanis, carex, absynthia, spelta,
 Rutaq̄, serpillumq̄, & suaue rubens hyacinthus,
 Silphion, andrachne, raphanus, nasturtia, caules;
 Brassica cum rapis, cyperus, spinachia, porrum,
 Pisa, fabæ, ciceres, reliquiq̄, leguminis ordo,
 Ordeaq̄, & milium, far, chondrus, auena, siligo;
 Infelix lolium, vicia tristisq̄, lupinus,
 Triticeæ messes, & humi nascentia fraga,
 Cum fœnugræco staphylinus, aristolochia:
 Hinc eruca salax, scolymus, saryriq̄, gemelli;
 Marrubium, panicumq̄, & hyoscyamus, sagapenum;
 Lapsana, verbascum, plantago, anchusa, simulq̄;
 Esula cum betis, solanum, strychnus, oryza,
 Lilia, mentastrumq̄, euphorbia, centaurea,

D

L I B E R

*Abrotanum, seseli, mox & cynoglossa sequuntur,
 Asphodelus, smilax, eryngion, enneaphyllon,
 Pulegij, nepetæ simul & borraginis herba,
 Bettonica & scandix, muscus cum rore marino,
 Inde meliphyllon, panaces, scammonia, scylla.
 Solsequiū, graueolens cunila, ac verbena, pyrethrum,
 Hellenium, lupulus, buglossa, filix, adianthum,
 Errantes hederæ, lapathus cum baccare, malua,
 Menta, leonpodion, lentes, niæcumq; ligustrum,
 Cum rutilis ebuli baccis, melilotus, hibiscus,
 Intybus atq; atriplex, boletus, tubera, fungi,
 Asparagi, pepones, bulbi, gelidusq; cirrullus,
 Et tenero cucumis, longoq; cucurbita collo,
 Saxifraga, origanum, mox glycyrriza, melones,
 Granaq; pæonia, vaccinia, costus, aizon,
 Anthemis, & viscum quod non sua seminat arbos,
 Ptisana, symphytonq; cichorea, myriophyllon,
 Clematis atq; aloë, ladunum, hypericonq; foratum,
 Hinc siser, belleborusq; duplex, & noxia succo
 Galbana, lonchitis, mox camphora, tithymallusq;
 Mandragoraq; simul flores & mæsta cicuta,
 Spinaq; cum rusco, paliurus, lappa, triphyllon,
 Carduus ac tribulus, rhamnusq; urtica, faselus,
 Cum pentaphyllo salianca, dracunculus: inde*

Cannabis

Q V A R T V S.

Cannabis & spartum, linumq̄, anagyris & eruum,
Iuncus cum scirpo, simul vicia, papyrus & alga,
Scirps, radix, folium, flores cum cortice, rami.

Spicaq̄, cum siliquis, stipulaq̄, & culmus, arista.

Sed quis cunctarum vires & nomina verbis

Explicet, aut possit totidem discernere formas?

Cum plures herbæ quam nomina: proinde relictis,

Naturæ rebus, magis explorata sequemur.

Atque magistratus dicemus & officiorum

Nomina, & artificum diuersas ordine sectas,

Archiduces, comites, celsum cum principe regem,

Induperatorem, chiliarchon, & inde tribunum:

Hinc subit inuicti miles cum cæsaris armis,

Satrapa, præfectus, gemino cum consule quæstor:

Mox proconsul, eques, vexilliferumq̄, secuci

Cum ducibus, præco, legatus, scriba, satelles,

Aedilis, prætor, iudex, equitumq̄, magister,

Interrex, censorq̄, grauis, sanctusq̄, senatus,

Patricioq̄, simul cum dictatore decani.

Carnifici iunctus centurio, lictor & augur,

Pontificumq̄, grauis fido cum præside cætus.

Ianitor atque vigil, cumq̄, ædiuente sacerdos.

Sunt etiam variae famosi nominis artes,

Quas quis vel casu, qua ratione secutus:

L I B E R

Hinc professorum venit longissimus ordo,
 Grammaticus, rhetor, dialecticus, inde sophista,
 Astrologus, geometra simul, iurisq; peritus,
 Philosophus, medicus, postq; musicus atq; poëta,
 Cumq; mathematico socius chirurgus, & acri
 Physicus ingenio, vates, phonaescus, aliptes,
 Tibicen, historicus, phrygio, tractator arithmi,
 Bibliopola simul sculptor, cocus, archimagirus,
 Chalcographus, solers pictor, præfagus aruspex.
 Inde propola venit pariter cum litis amante
 Causidico, postq; hunc fidicen, vespillo, magusq;
 Pannifices, fullo, tubicen, figulusq; sequuntur,
 Institor, aurifices, mercator, pharmacopola,
 Mox lapicida, faber, cytharædus, pellio, textor,
 Cumq; trapezitis, fusor, gemmarius: inde
 Vinitor, herbarum legulus, factorq; papyri.
 Athletæ, pugiles, & cum cursore probatus
 Schœnobates, tonsor, chartarius & gladiator,
 Quiq; simul statuas vnguentaq; cribraq; sellas,
 Carbonesq; solent & vitrea parare, quibusq;
 Bractea, marsupium, pariter cimenta, sagittæ,
 Plaustraq; carpentumq; dedisse vocabula constat.
 Funificesq; simul, sutor, coriarius: & mox
 Oeconomus, lanus, pincernaq; & architriclinus.

Pistor

Q V A R T V S.

Pistor, & hinc molitor, mensarius & publicanus:
 Tum gladiatorum opifex, & notior hospite caupo,
 Nauta simulq; agilis remex, auriga, viator,
 Agricola atq; olitor, piscator, villicus, auceps.
 Hinc durus messor, cornarius, histrio, sartor,
 Mulio & agonomus, venator, fossor, agaso,
 Pastor & vpilio, mox bubsequa, mango, subulcus.
 Inde gradus veniunt, & iuncti sanguine cœtus,
 Agnati pariter cognatorumq; propago,
 Affinis, coniunx, vxor, procus atq; maritus,
 Cum socero, sponsusq; gener, socrusq; nurusq;
 Sobrini, patruusq; grauis, geminiq; parentes
 Cum genitrice pater, matertera, consobrini,
 Germaniq; simul fratres, gratæq; sorores:
 Hinc patruelis adest, natiq; simulq; nepotes,
 Mox & auus proauusq; & auunculus atq; gemelli
 Fratris cum leuiro, iunctusq; sororius: inde
 Vitricus, atq; audax sequitur cum glore nouerca.
 Priuignus pariterq; amita atq; amitinus: ac vltra
 Patronusq; reusq; cliens, testator & hæres,
 Et cum legitimo paruus tutore pupillus,
 Nunc simul ingenijs clarorum inuenta virorum,
 Instrumenta, operum varius quæ postulat vsus:
 Et structurarum partes, luxusq; regentis

L I B E R

Corpus & escarum percurreret nomina carmen.
 Quamquam hæc de multis sint pauca vocabula rebus:
 Mensa, tripes, flabrum, catinus, scutella, canistrum,
 Urceus ac sicypus, mox amphora, cantarus, vrna,
 Olla, lebes, cacabus, discus, sartago, patella,
 Arca, lagenæ, cadusq; & coctæ fidelia limo,
 Libra, calix, modius, crater, lanx, quadra, salinum,
 Pocula cum calathis, gutturnia, peluis, amussis,
 Et cum pistillo mortaria, follis, abenum,
 Fuscina, marsupium, & firmis charchesion ansis:
 Inde veru, coclear, chycropus, mantile, paropsis,
 Cupaq; cum loculis, cyathi, pateræq; capaces:
 Mox infundibulum, culter, craticula, fanda,
 Mappa simulq; abacus, lychnus, cum forfice, cribrum,
 Atq; Cytoriaca plenæ cum pixide cistæ,
 Tessera cum talis, pila, deinde fritillus.
 Tibia, testudo, cytharæ, tuba, fistula, plectrum,
 Dux laterna viæ, speculum, candelabra, sistrum,
 Stragula, lodices, lectus, substrataq; mollis
 Culcitra, puluinar, cunabula sponda, scabellum,
 Scrinia, cervical, iunctisq; anlæa tapetis,
 Circinus, ampullæ: mox dentiscalpia, corbes,
 Antlia, rastelli, muldtrale, catena, batillum,
 Fusus, verticulumq; colus, glomus, annulus, orbis,
 Filaq;

Q V A R T V S.

Filaq̄, pecten, acus, simul addita licia tela,
 Hinc dolabra, lima cum forcipe, malleus, incus,
 Ascia cum terebro, cuneus cum cote securis:
 Tum runcina, scopæ, fabrilia, scalpra, dolones,
 Torcular, & prælum, ac dentata lamina ferræ,
 Sarcula, ventilabrum, & triplici cum falce bidentes,
 Carpentum, temo, currus, rota, vomis aratrum,
 Arbutæ crates, & mystica vannus Tacchi,
 Stivaq̄, cum radijs, buris, ligo, canthus & axis:
 Hinc saccus, dolium, contextaq̄, fiscina virga.
 Gausape, mox vestis, pluteus, lectica, cylindrus.
 Tribulaq̄, trabeaq̄, & iniquo pondere rastris,
 Sella quoq̄, & phaleræ, strigiles, furcæq̄, bicornes,
 Calcar cum stimulis, & ephippia, frena, capistrum,
 Reia, muscipulæ, amites, pedicæ, atq̄, matellæ,
 Verriculumq̄, auidisq̄, voratus piscipus hamus,
 Hastaq̄, cum clypeo, gladius, vagina, bipennis,
 Calua, simulq̄, arcus, & plena pharetra sagittis,
 Pugio, bombardæ, catapulta, balista, flagellum,
 Mantica, mallæuium, trochus atq̄, nouacula, parma.
 His quoque diuersæ succedunt ordine partes,
 Edibus in cunctis quæ plusiùs minusiue struuntur:
 Porticus, aula, domus, pavementum, limina, postes,
 Ostia, vestibulum, & bifores cum cardine valuæ.

L I B E R

Atria, triclinium, puteus, cœnacula, scamnum,
 Cum locuplete penu stabulum, viuaria, cellæ,
 Hinc hypocausta, bases, camera, celsæq; columnæ,
 Iunctaq; cum caueis apotheca, cubilia, fornix,
 Carcer, & effosso deducta cloaca canali:
 Inde peristylum, testudo, gynæcion, antes,
 Cum fundamento paries, laquearia, portæ,
 Ianua, & interior postica, fenestra, lupanar,
 Pessulus atq; seræ, clauessq; repagula, vedes,
 Pergula, scala, gradus, podium, præsepe, caminus,
 Moxq; culina, focus, fornax, fumaria, furnus,
 Hortus & impluuium, granaria, balnea, turre,
 Area, protectum simul & subgrundia, culmen,
 Scandula cum trabibus, tegulaq; et tignus, et imbrex,
 Horrea, cancelli, & summi fastigia tecti.

Sunt etiam nauis partes, & multa suppellex,
 Malus, & antennæ transuersis cornibus, vnde
 Carbasa dependent, remi, crassiq; rudentes,
 Transtrorum series, pariterq; harpago, carina,
 Ancora cum rostro proræ, fixusq; repandis
 Puppibus & certo rectus moderamine clauus.

Indumenta simul vario confecta labore,
 Pellibus & pannis, de bombyce, vellere, lino:
 Purpura, pelliciumq;, chlamys, toga, penula sindon,

Pallia

Q V A R T V S.

Pallia, diplois, strophium, multicia, peplum,
 Hinc tunicis manicae sunt, & redimicula mitris:
 Byssus ad haec & cum lato sudaria clauo,
 Infulaq; & regale deus, diadema sequuntur,
 Bullaq; & interula, stola, flammea, vitta, lacerna,
 Cingulus & caligae, braccae, praetexta, tiarae,
 Baltheus ac thorax, galea mox fibula, cestus,
 Fascia ciliciumq; & prodigiosa cuculla,
 Fimbria, reticulum, chirotheca, monilia, palla,
 Sandalium, torques, tremulaq; in vertice crista,
 Supparus atq; sagum, loricaq; limbus, abolla,
 Centones, trabea, cum cyclade, lena, calyptra,
 Paludamentum, femoralia, bardocucullus,
 Calceus, atq; ocreae, conus, pileusq; galerus,
 Cum soleis, crepidae, socci, celsiq; corurni.

Sunt etiam omnigenum delectamenta ciborum,
 Siue ea dura fames reperit, siue ipsa voluptas:
 Panis & intritum, simul & bellaria, pulces.
 Assaq; cum frixa atq; elixa carne, medulla,
 Condimenta salis, mox & praedulcia mella,
 Saccaron, offa, garum, tucceta, tomacla, polenta
 Cum pulpamento, scriblita, botellus, & ouum,
 Artocreaq; fauusq; recens, obsonia, manna,
 Pappaq; farcimen, petaso, placenta, butyrum,

LIBER

Durati sale terga suis, cum sumine, perna,
 Caseus, isicium, succidia, deinde minuta,
 Castaneæq, nuceq, & suaue rubentia mala.
 Hisq, epulis grati miscentur sæpe liquores,
 Hydromel, & mulsum, ceruisia, nectar, acetum,
 Potus aquæ, zythum cum succo pinguis oliui,
 Cumq, mero vinum dilutum, ac defruta, mustum.
 Hinc murie latices, & optimi copia lactis,
 Vile serum, vaporeq, stupor, siceraq, sapor.

Verum hæc humana diuis concessa saluti,
 Morborum ingenti contra pensantur aceruo:
 Quos tandem pariunt vitiati in corpore primum
 Quatuor humores, cholera & cum sanguine phlegma
 Acque melancholia: & rerum peruersus abusus.
 Nanque aer, cibus & potus, motusq, quiesq,
 Somnus & excubiæ, replendiq, insuper ordo,
 Affectusq, animi, mulsum dominantur vtranq,
 In partem, & prauo generant moderamine morbos:
 Qui partim chronici, partim nominantur acuti.
 Hinc tussis, spasmus, tetanus, dispnoea, catarrhus,
 Vulua, singultusq, & cum raucedine rheuma,
 Seramaq, cum gibbo, sycosis, verruca cicatrix,
 Vomica, lichenes, varix, glaucoma, parotis,
 Et cum furfuribus, cumq, intertrigine scyrrus,

Lentigo

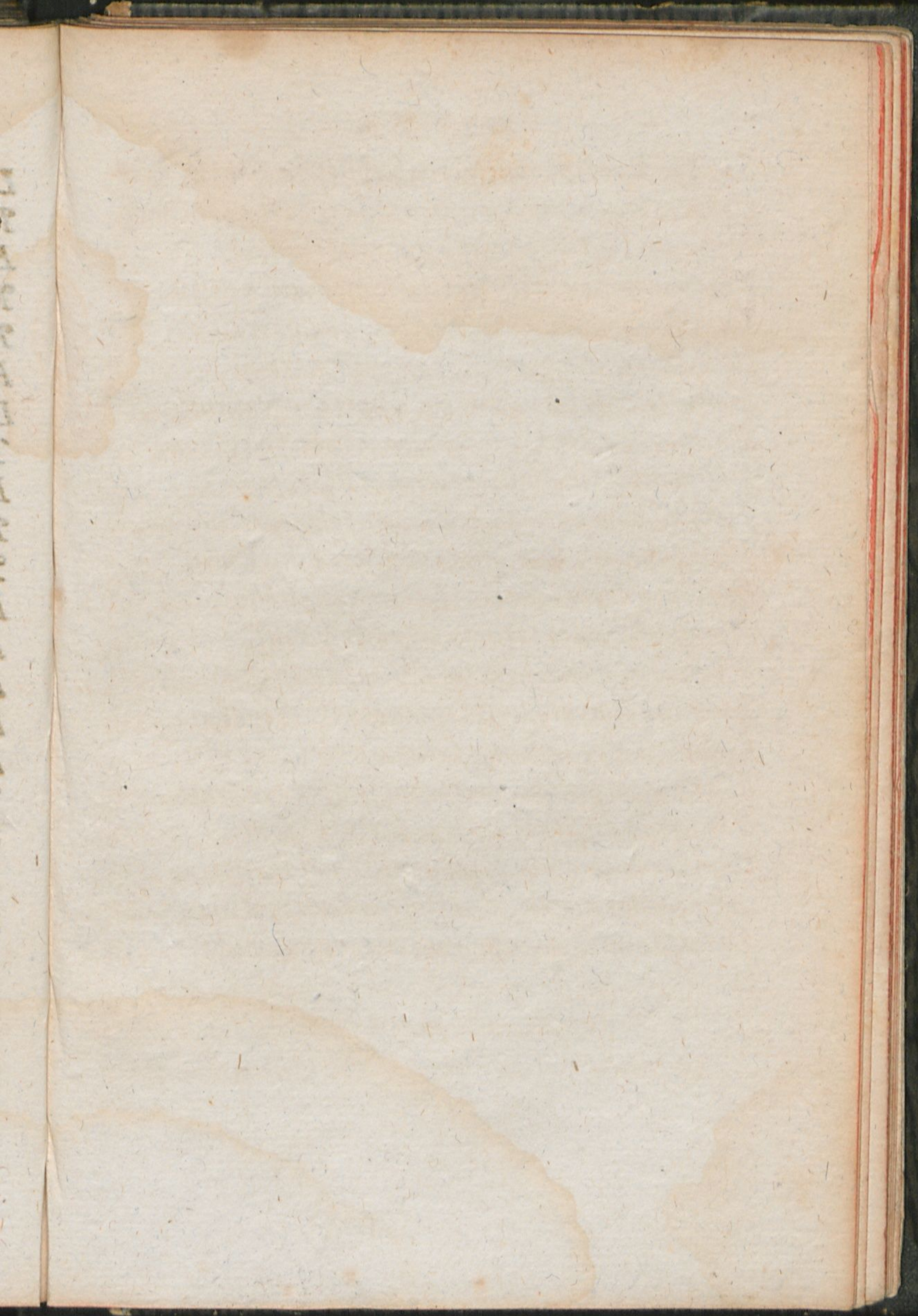
Q V A R T V S.

Lentigo ac scabies, & cum porrigine psora,
 Phthiriasisq; scatenis, furunculus, inq; petigo,
 Et quæ vicini corpus contagia lædunt,
 Mydriasisq; simul madarosis, opisthotonosq;
 Polypus & graueolens oxæna, grauisq; coryza:
 Hinc & alopeciam sequitur, cephalæa, veterius,
 Leucoma, ægilops, ophthalmia, branchus & aphta,
 Trichiasis, vitiligo, simulq; scotoma, synanche,
 Et tactu mentagra nocens, epinyctis & alphas,
 Phthisis, erisipelas, anorexia, syncope & asthma:
 Moxq; paronychiæ morbo subit algos odonton,
 Hemieræna grauis, manuum nodosa chiragra,
 Lepra, elephantiasis, cancer, gangræna, parulis,
 Hernia, prurigo, rhagades, tumidaq; marisca:
 Inde gonorrhœæ labes, stranguria, & horror,
 Ischias, arthritis, phagedæna, podagra, marasmus:
 Tum dysentericiæ fluxus, & tormina ventris.
 Cumq; diarrœa, lienteria atq; tenasmus.
 Icterus, ascites, simul hæmorrhoids & hydrops,
 Bulimus, & languens dispepsia, calculus, ichor,
 Colica, lithiasis, dysuriæ, mox diabetes,
 Cumq; priapismo bubon obscænus: at inde
 Cœliacus morbus, pleuritis & enterocèle,
 Cardiacusq; dolor, tonsilla, nephritis & anthrax,

L I B E R

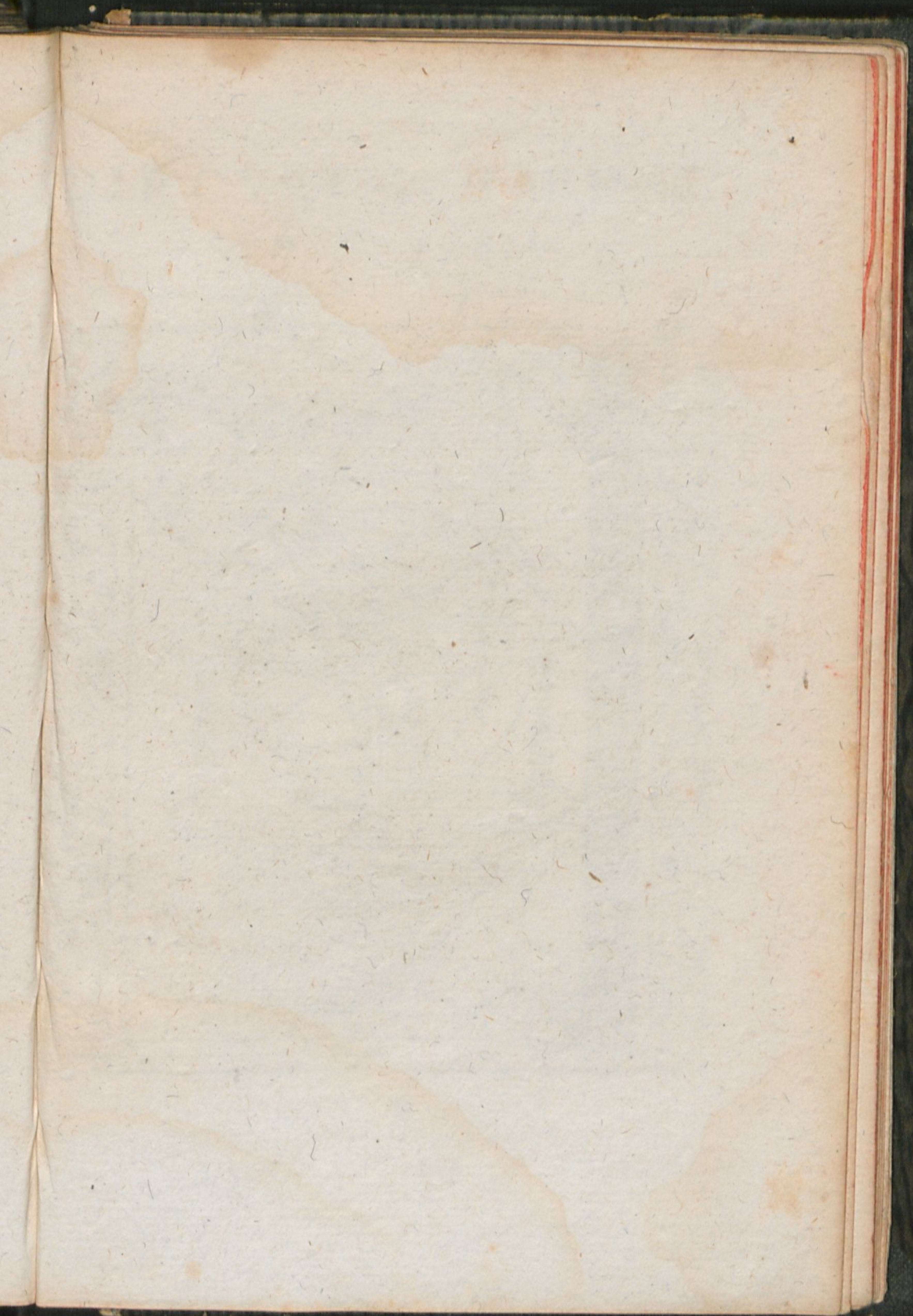
Incubus, hydrophobus, raptæq; epilepsia mentis,
 Quem morbum herculeū dicunt, sacrumq; caducumq;
 Infaustum inter suffragia committialem,
 Nec paralysis abest, pariterq; epidemica pestis,
 Ecstasis, & mania furor, atq; insana phrenitis.
 Ileos, abscessusq; graues, apoplexia morbus
 Sonticus: hinc herpes, & condyloma sequuntur,
 Exanthema, simulq; oscedo, cachexia, phlegmon,
 Pulmonis splenisq; labor, cephalalgia, febres,
 Hæctica cum putrida, tritæa, & ephemera, caufon,
 Quartana atq; aliæ, quarum discrimina nouit,
 Qui solus mundi cunctas speculatur abyssos.
 At nos chiliadas rerum numerare parati,
 Vocibus in medio priuamur: nec tamen ista
 Nomina cum proprijs pigeat perdiscere rebus.
 Cætera quæ restant, nec sunt numerata sub istis
 Versibus, explebunt doctorum scripta virorum.
 Nos quoq; difficili functi mea musa labore,
 Cum percussa graui premerentur pectora fluctu,
 Arma inter media, & rabiosam demonis iram,
 Carmina nunc alios potius cantare sinamus.

F I N I S.



Faint, illegible text visible on the left edge of the page, possibly from the adjacent page or a watermark.



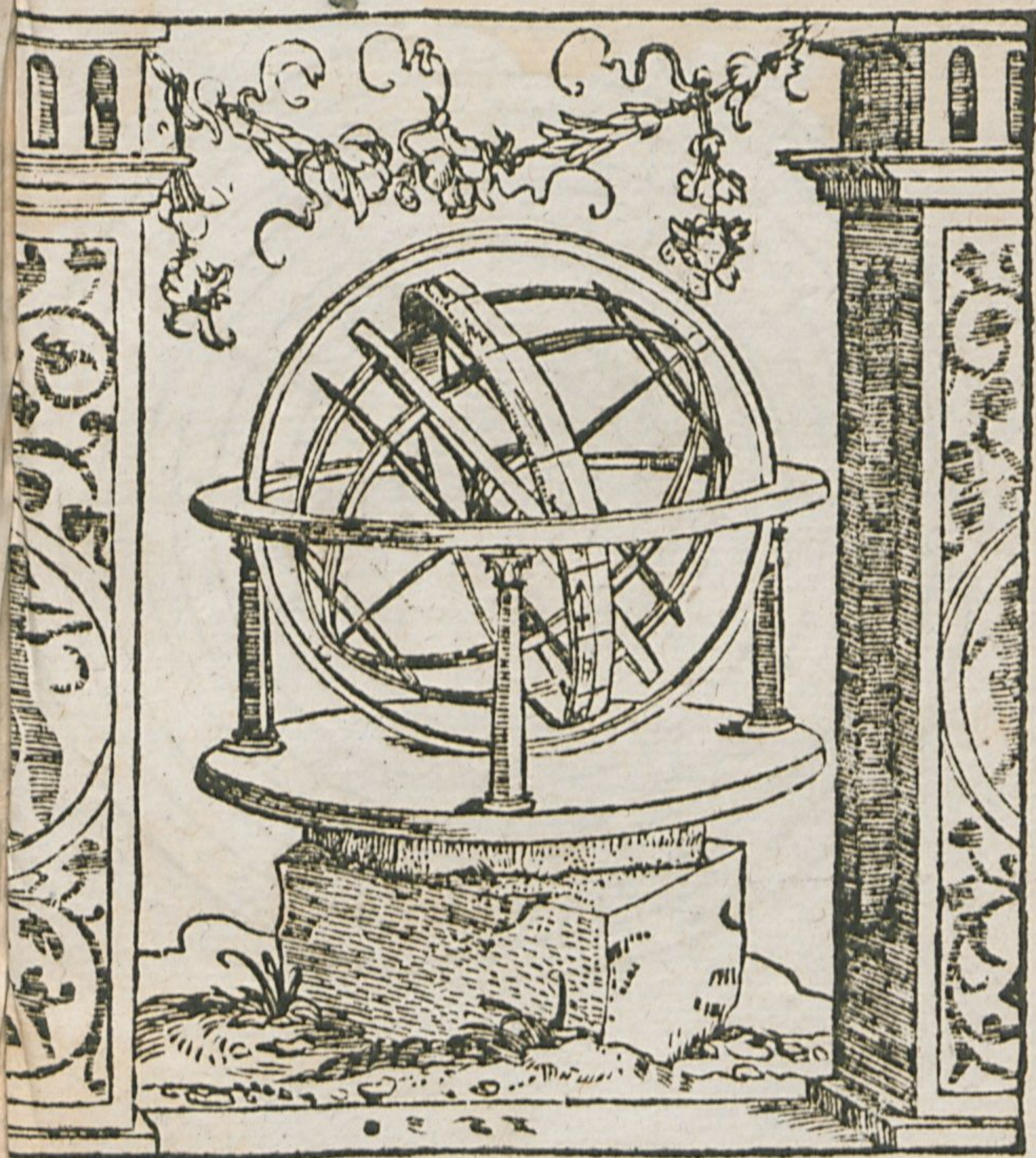


C



CIRCVLI SPHAERAE

CVM V. ZONIS.



a

ORDO PLANETARVM

CVM ASPECTIBVS.



Occidens
A
C
Z
A



REGIONES ET NOMINA

VENTORVM.

SEPTENTRIO.

Θεσπίας	Απαρκτίας	Βορέας
Circius	Septentrionarius	Aquilo
	Nord.	

Αργέως
Caurus

Ζέφυρος
Fauonius
Vnest.

Λίψ
Africus.



Καικίας
Hellepontus

Απηνλιώτης
Subsolanus
Ost.

Εϋρ
Vulturius

ORIENTIS.

Λιβόνουτ

Νότ
Auster.
Sud.

Εϋρόνουτ

MERIDIES.

7 M

OCCEIDENTIS.





2 3





b





Dantiscum
PRUSSIA
Toronia
Cmelna
MAIOR POLONIA
Varsouja
Petricouia
Sandomiria
Cracouia
Istula R.
MINOR POLONIA
Cassouia
VNGARIE PARS
MOLDAVIA

Mos reg.
SARMA
SARMA
LITEVANIA
Grodno
Lutria
Pecussia
Lublinum
Pecopolis
Solla

Riga
Marieburgum
AGATHYRSI
PLESCOVIA
MOSCOVIA
Simolentzko
HAMAXOBII
SCYTHIA
Klouia
BASTERNAE
Borythenesi
CREMANIA
MABOTIS
LAVRICA CHER
SONESVS
Cassa
PONTVS EVXINVS







C









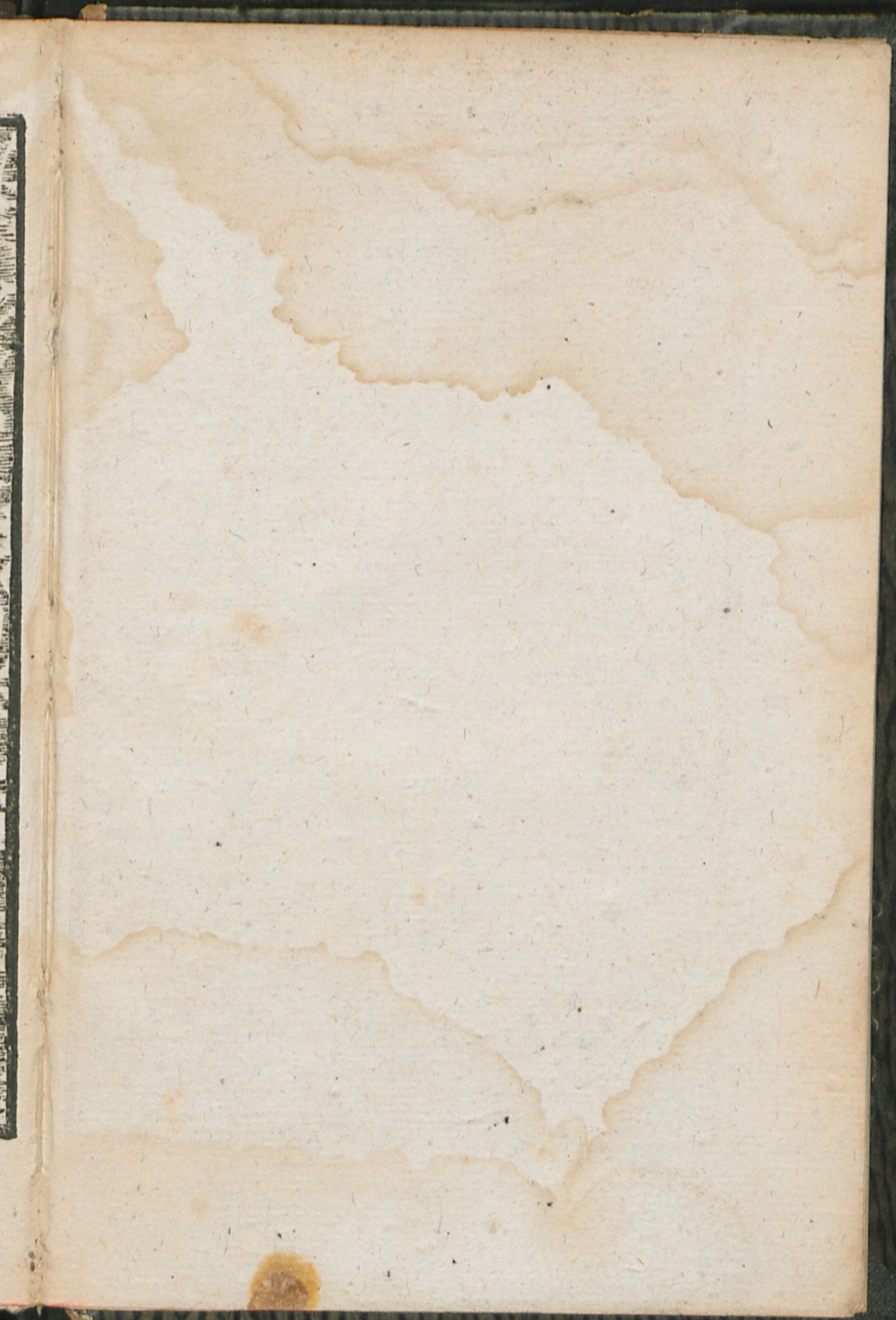


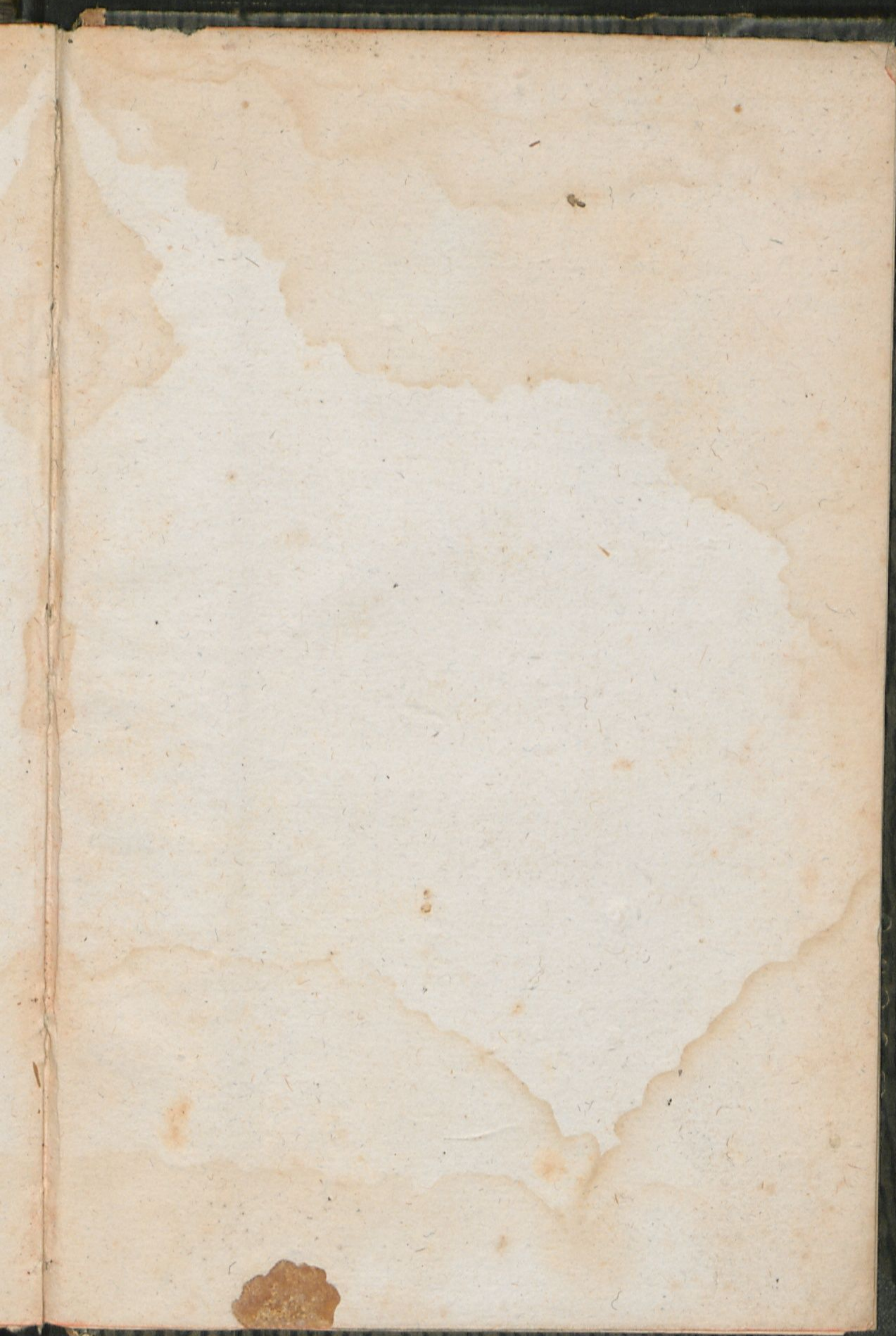
d



d 2







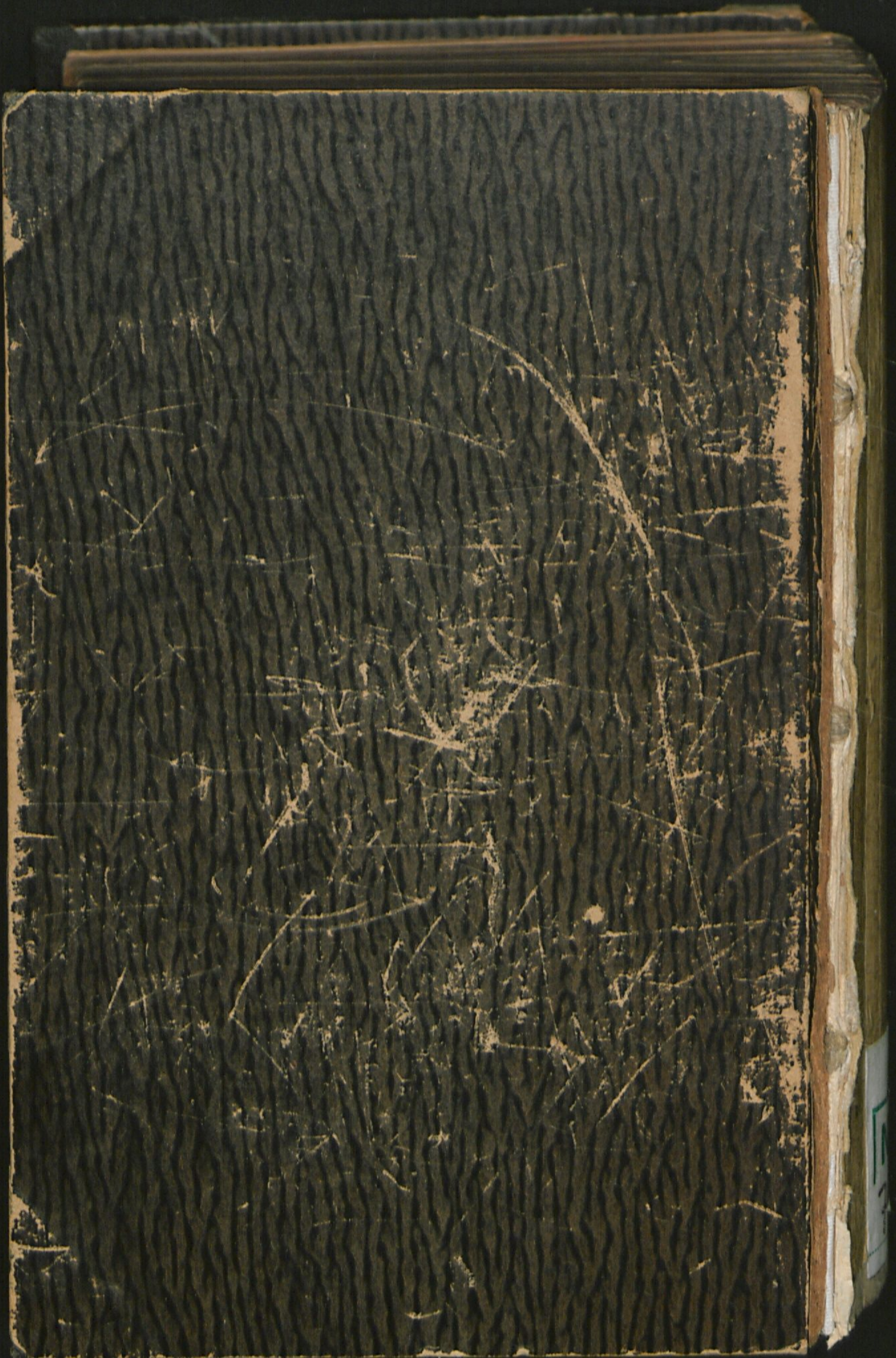
Na 742.

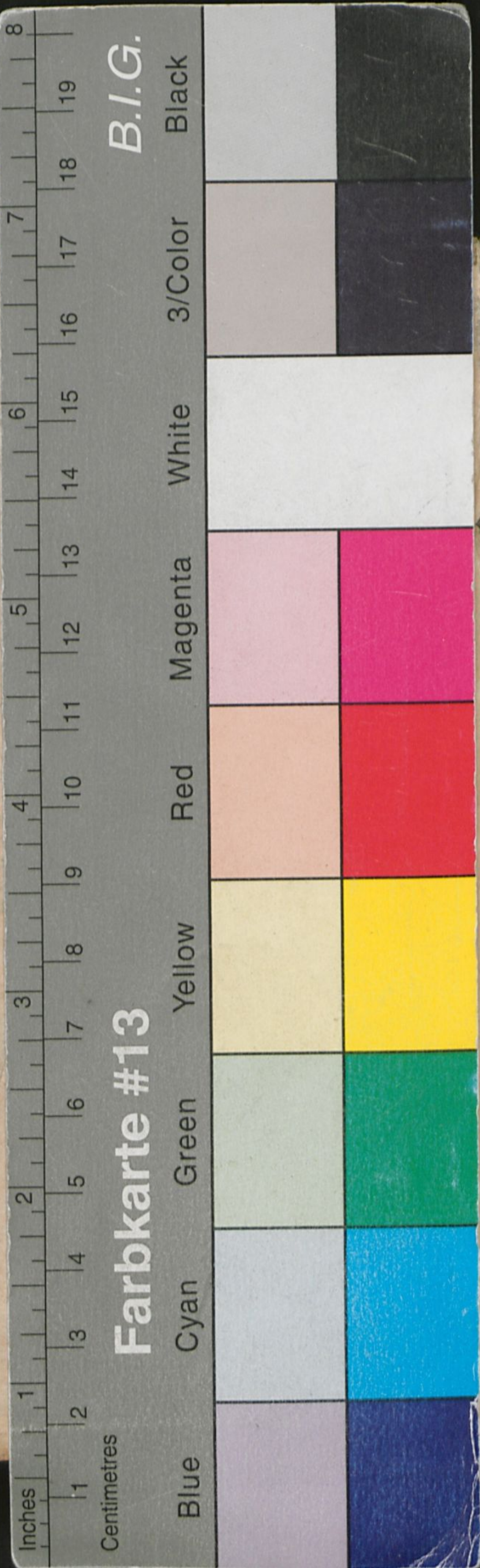


Na 742

(x2273346)

sb.





B.I.G.

Farbkarte #13

Blue Cyan Green Yellow Red Magenta White 3/Color Black



RVDIMENTO-
RVM COSMOGRA-

PHICORVM IOAN. HONTERI
*Coronensis libri III. cum tabellis Geo-
graphicis elegantissimis.*

De variarum rerum nomenclaturis
per classes, Liber I.



M. D. X C.

