

Humidum est humidum aut minus. ma. si albu sit. Ideo stom 9 fortat. calore extinguit. u.
tre 9 stipat. Lassum diuise accipit. cu ossib, uidelicet suis. 7 sine ossib, Sine ossib,
emodt est. tussientib, & adpectoris dolor adq, pulmonis. reni ac uesice uentre di
uit. f. epati noce ac spleni. pferu si duricia habent. Cu ossib, acceptu stom 9 fortat. sp
ne 7 epar. m. si acum hnt 7 carne parua ossa u mag.

Quia a ceteris duob, modis fit. aut cruda. aut macata pfecte dulcia acria n. macata
f. s. 7 s. uim hnt stipica. confortatiua stomachi & intestinox uentre 9 stipat. ptea hu
siccata multu ualent addiarrua ac dissentiua. m. si cocti sunt. It eoz sucus ad guttur
dolore ut fauciu. ut uue ualce multu. m. si coctus sit c. sapa & modico Zucaro.
Matura ac dulcia id calore p. uent 7 humiditate. pls au ad humiditate gre
ciciunt. Cito uentre humectant. ur puocat. Si tñ insto cibū an se acceptu inu
nuunt. & eis obsistentib, comorant. 7 bn incorruptione. uertunt & stomacho 7 ca.
Si au stomachu uacante inueniunt bn digerunt. f. modico nutruunt. uentus acce
ta refrigerata maqua. f. aut in uue refrigeratiua s. ualde sti aufer. intensior
caloris extingunt. Radix maqua cocta 7 potata uentre humectat. lu uricos. uel
expellit. Si frondes similir coquant 7 radix. 7 aqua eoz retineat more. addolo
dentiū. ualce. Pnsata. Si au cu uino coquant. & gargarismu faciunt. ualce hun
rib, aduuluā descendntib, & gutt. Pistita mori radix in aceto ponatur. & ad sol
xiii. dieb, relinquat. desiccata. redigat in puluem. h dentes pforatos. aut pau
dos apostita euellit.

P & uia paru nutruunt. eoz duplex modus. f. eni a
7 nigra. alba dura digi uocua stomacho. exiguu solidatiua. h qm gssa f. comedi
non debent. m. grandia 7 bn sunt matura. It e pruna nigra bifaria partium
indomestic f. e. 7 s. e. Rursu domesticu triplex e. nigrū pfecte maturatus
dulce. Crudū durū. uiride ponit. Rufū meduū maturatū & crudū insapore.
qd da hnsacum. Nigrū itaq, pfecte maturatū dulce nimis. f. mag' hum. fr
giditas eius in. i. g. i nio. humitas infra stom. humectat 7 mollic. uentre dis
uit. cola. r. pic. Si tñ sepe uat numu stomacho noce. Crudū. durū. uiride.
ponit. pessim e. in cibo 7 medicina. dur eni e. 7 noxiu stomacho. minime nut
atq, fugat. Rufū nigro. f. mag' hum. nimis. Ideo refrigera nimis. Optimas 7 ca

Sices subtiles. 7 insapore ac rorē quenda cu ponticitate habentia. ante cibū
sumpto innocēt. agtha stipica nimis. s. ualent addiarrua 7 dissentiua. Gumē

Si au cu aceto repe...

Handwritten text at the top edge of the page, likely bleed-through from the reverse side.

Handwritten characters or symbols in the top right corner, possibly a library or collection mark.

00
10

Flouckel's pexen

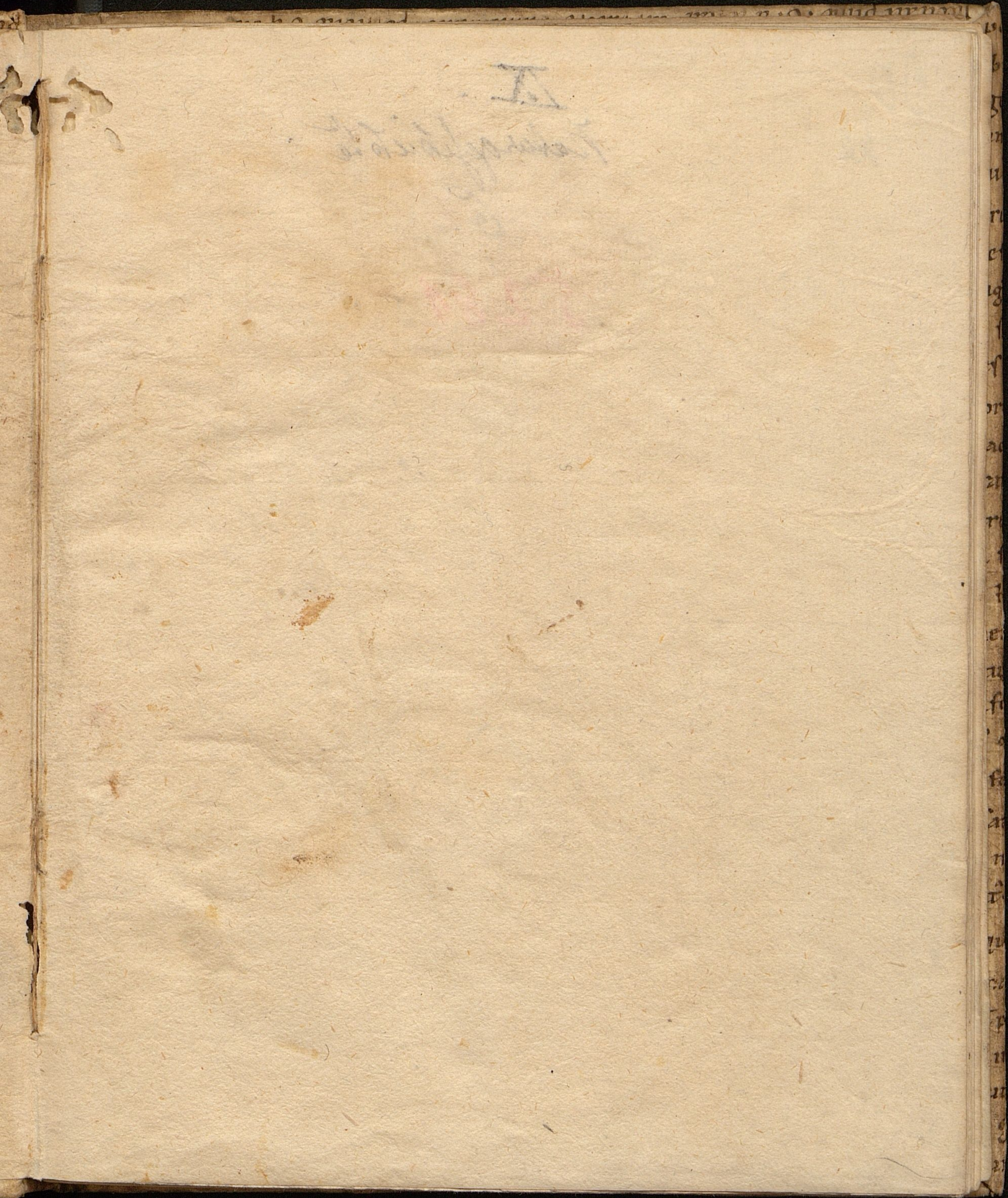
Stollmann

Blytun enbrun

Favaria

72
11
43
40





I

[Faint, illegible pencil markings]



00

ke

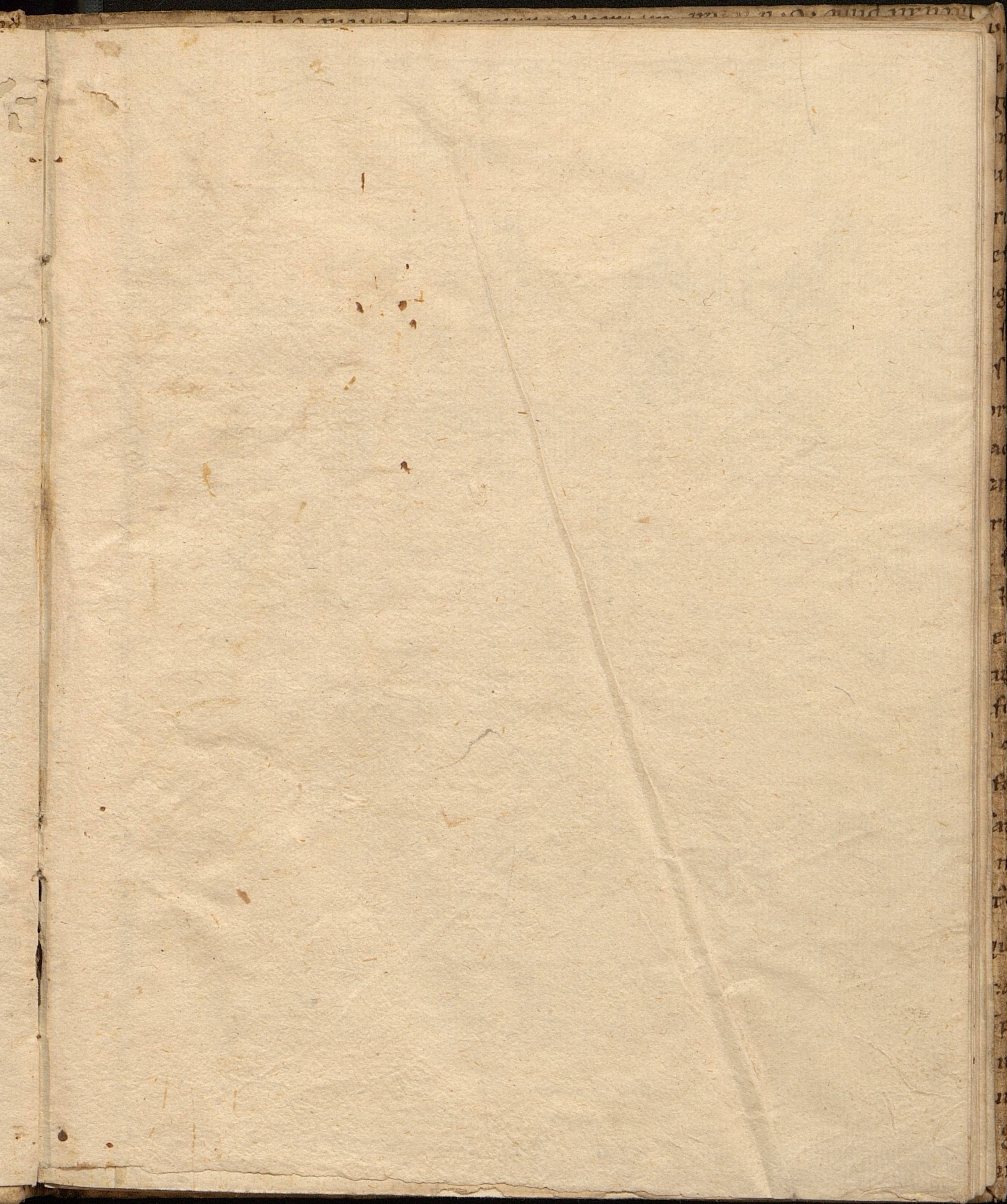
IX

Naturgeschichte

6

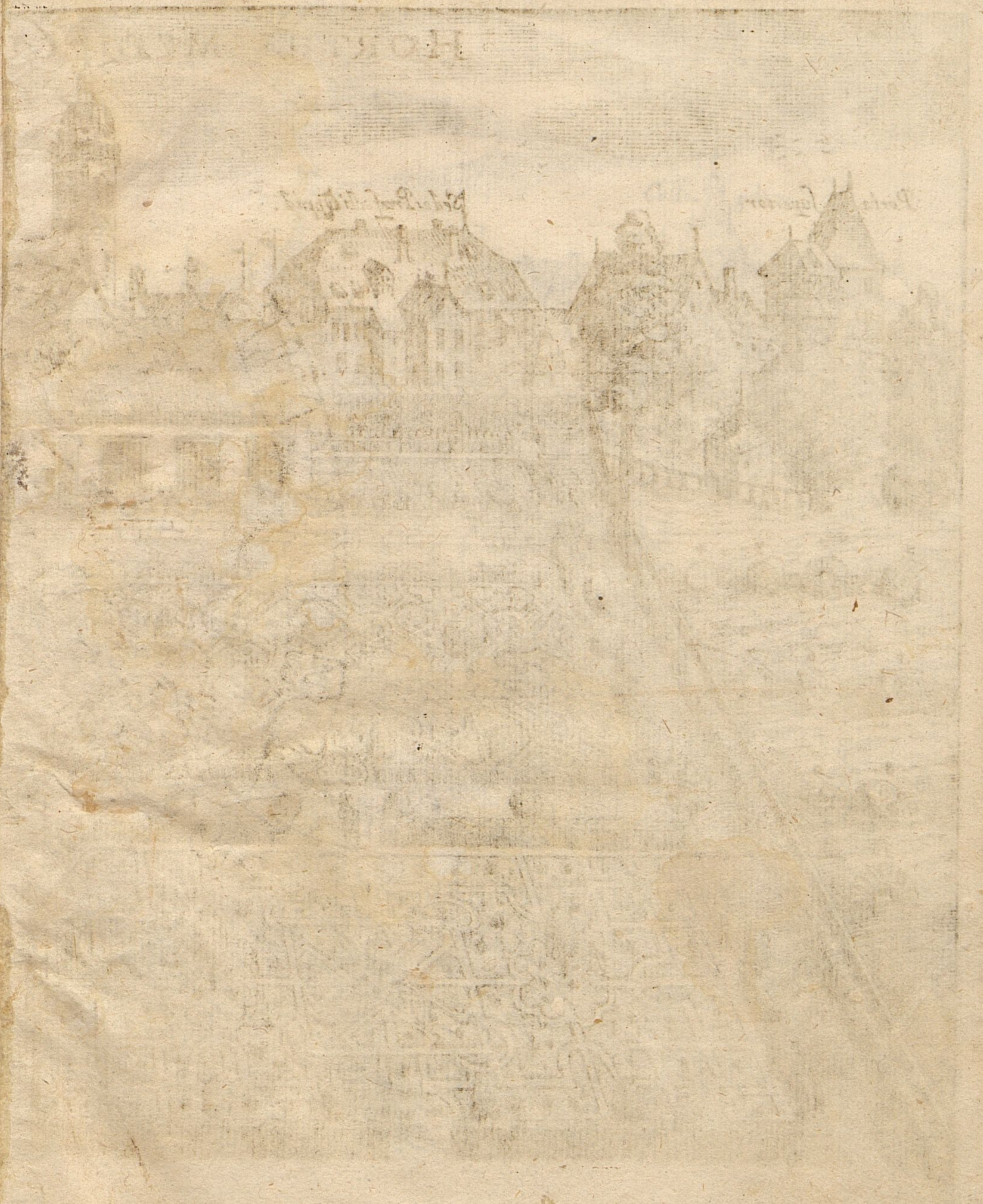
5284





Fragment of text from the reverse side of the page, visible at the top edge.

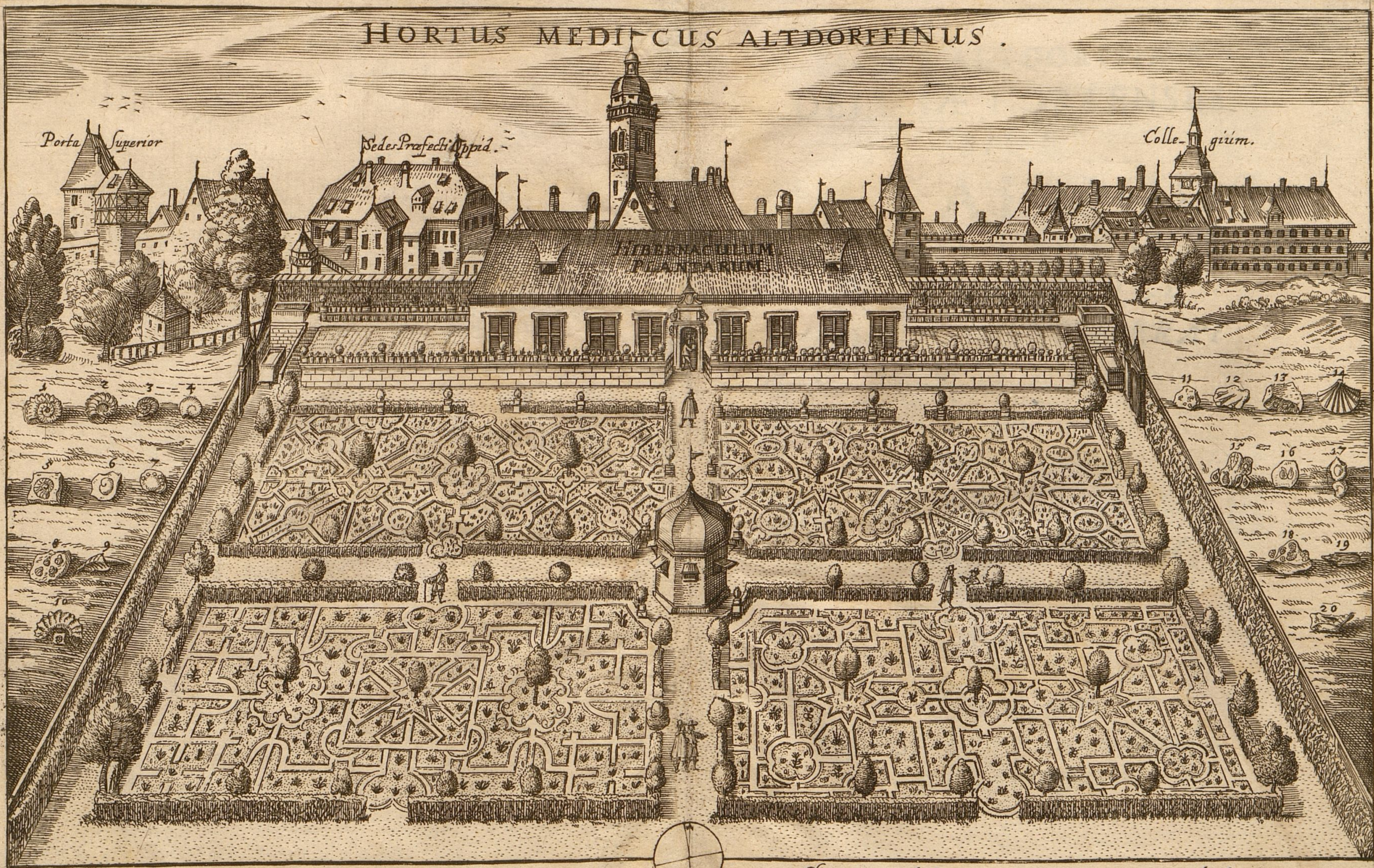
Fragment of text from the left edge of the page, possibly a margin or binding text.



BRART MANN
HOF



HORTUS MEDICUS ALTDORFENSIS

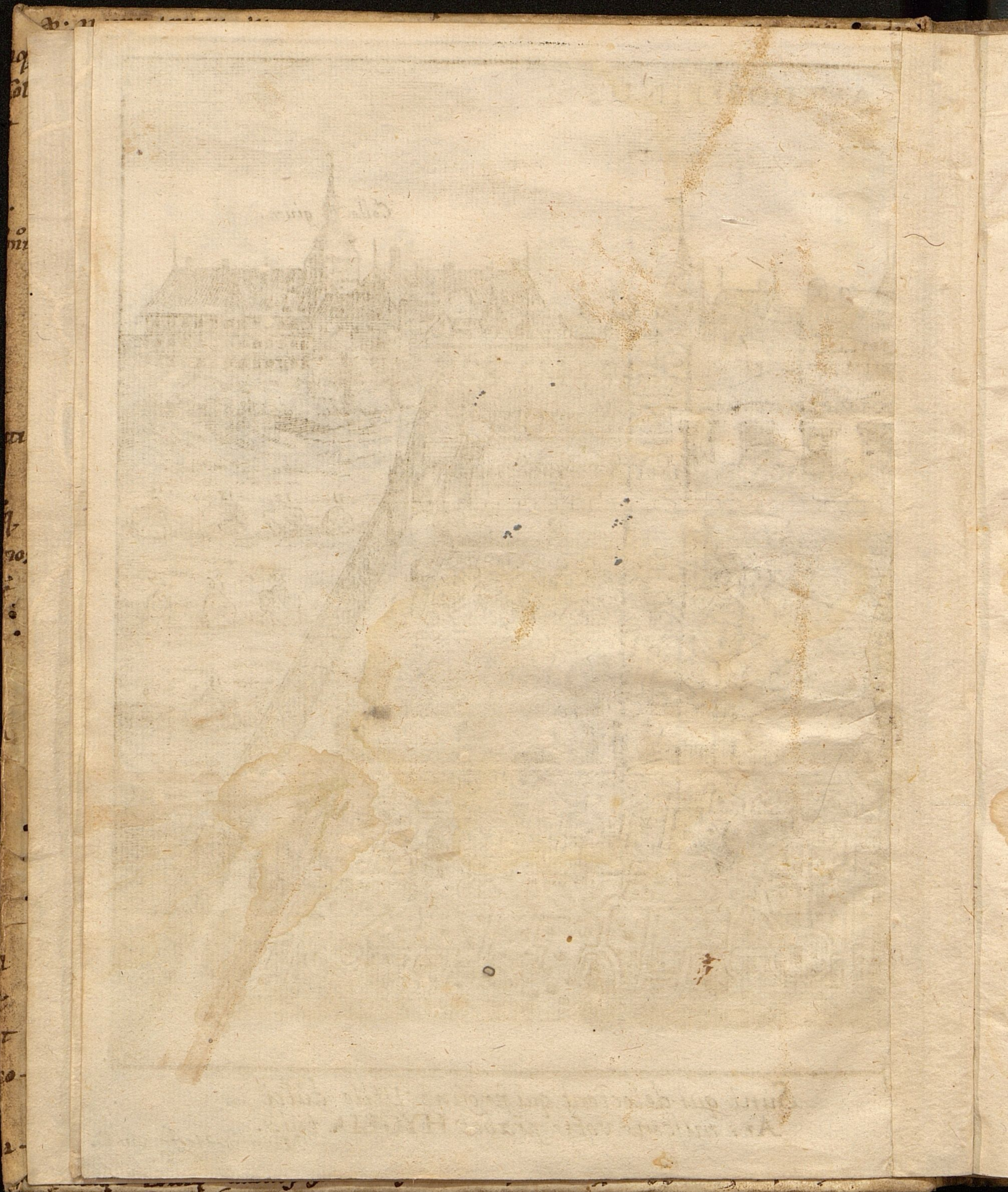


*Hic Natura parens FLORES quos parturit orbe
fert OCVLIS ARGV, non BRIARI MANIBVS.*

*Sunt qui delectent, qui prosint: Utile dulci
Ars miscens votis prabet HYGEIA tuis.*

*Mauritius Hoffmann D.
H. M. P.*





FLORÆ ALTDORFFINÆ
DELICIAE HORTENSES

SIVE

CATALOGUS
PLANTARUM
HORTI MEDICI

QUIBUS AUCTIONERAT

A. C.

clō lōc LX.

Praefecto Eiusdem

MAURITIO HOFF.
MANNOMED. DOCT.
ET PROF. PUBL.

OS: (†): 90



ALTDORFFI

Typis GEORGI HAGEN, Univer-
sitatis Typographi.

L 39

*Magnificis, Nobilissimis, Perstrenuis
atq; Prudentissimis Viris*

DN. BURCKHARTO Löffelholz à Kolberg /
DN. CHRISTOPHORO Dörzer / ab Unterbürg /
DN. LEONHARTO Grundherz /
DN. GEORGIO CHRISTOPHORO Beheim /
DN. JODOCO CHRISTOPHORO Kresß
à Kressenstein / in Reßelsdorff & Dörzennungenau /
DN. PAULO Harßdörffer /
DN. GEORGIO SIGISMUNDO Jürez. / ab
Heimendorff & Steinbüchel /
DN. SEBALDO Welser /

*Illustris Reipubl. Norimberg. Duumviris, Septemviris
& Scholarhis, Dan. & Patronis summâ obser-
vantia colendis.*

S. P.



Artem Medicam, quam Magnus Hip-
pocrates meritissimo suo diu ante, quam vel sim-
plex veritas discrepantium Doctorum auctori-
tate obscurior, vel victus pravitas cum Venæse-
ctionis ac Purgationis abusu, morborum novorum mater
fieret, Longam pronunciavit, duo præcipuè eam exercen-
tibus facilem, discentibus verò admodum difficilem red-
dunt, Partium nempe humani corporis diversimodè laboran-
tium, adeoq; curationem peculiarem sibi postulantium varietas
& remediorum pro benignitate optima rerum parentis nature è
plantis in superficie terræ mortalium oculis expositis seligendo-
rum multitudo. Ob alterutrius enim ignorationem pro spe-
ratâ salute ægro mors adferri solet, fati violentiâ aut natu-
rali vitæ hominis periodo sæpè haud dum urgente. Ni-
hilo.

hilominus utriusque studium, ut esse solet conditio rerum
clarissimarum usuq; maximarum sed laboris plenarum, per
insolentiam generis humani, non solum Medico quasi fa-
stigio indignum, Pharmacopæis & Chirurgis consoribus
passim, pessimis ægrotantium rebus, relinquitur, frustra re-
clamantibus optimis quibusque & doctissimis Medicis; sed
etiam ab Artis, Vitæque brevioris Magistris, nihil nisi Pana-
cæas suas metallicas ex horridâ Manium sede conquistis
extollentibus, curiositatis superfluæ insimulatur, ignaviæ il-
lorum horum infaniâ subveniente. At verò prudentiori-
bus utriusque cura adeò necessaria Medicis omni tempore
credita fuit, ut magnum salutis publicæ incrementum non sine
ratione inde speraverint. Et jam Principibus Viris & Ma-
gnatibus varios per Europæ tractus Theatra Anatomica &
Botanica ad auctorum suorum vota operas suas cum salute
populi conjunctissimas probârunt, geminóque hoc com-
modo secula sibi devinxerunt. Quin præclari labores Ana-
tomici & Botanici Antecessorum meorum Athenæum Ve-
strum Altdorfinum celeberrimum præstiterunt, Vestroq;
generoso favore, rei Medicæ perfectionem respiciente,
excitati, duce rectâ ratione, pravam illam, quæ multorum
mentes occupârat, opinionem ita expugnarunt, ut vix am-
plius invidiæ illa vox audiatur, *Cui bono, dicentis, utrumq;
illud bonum, Corporis humani scilicet contemplatio & vegetabi-
lium potentium frequens inspectio?* Proinde horum, aliorum-
que Celeberrimorum Virorum vestigiis, quamvis longó in-
tervallo, insistens, ut Artis studium porrò apud nos æquè
ac apud Gallos, Anglos & Italos facillimum sit & per pau-
cos labores multum proficiatur, Medendi scientiæ deditæ
Societati nostræ non modò fundamenta Valetudinis per
Anatomien physio-pathologicâ, sed & præsidia sub chiliade
plantarum hortensium quotannis hæctenus alternatim nec
sine successu demonstravi; Nuper etiam juvenandæ memoriæ
er-

ergò earundem elenchum conscripsi, synonymaq; Botanicorum laudatissimorum Tragi, Matthioli, Clusii, Camerarii, Dodonæi, Bauhini, Alpini, aliorumq; sed præcipuè Offinar. addidi, ut quæ remedia in usum afflictæ valetudinis experientia Medica dudum vindicavit, præ cæteris observari, quæ vè publicè paucis in Horto explicantur, lectione istorum auctorum privatâ confirmari, fructusq; laboris copiosiores in discipulis redundare possint, quò minus sub imperio olim esse cogantur ministrorum in plerisq; imperitorum.

Vestris autem Viri Magnifici Nobiliss. atq; Prudentissimi, eo quo decet, observantiæ cultu, oculis nunc illum Indicem, seu operæ meæ dulcamaræ delineationem, officii mei ratione submitto, ut quemadmodum Theatrum Anatomicum spacio hujus decenni per dissectionem variorum corporum; sic Theatrum Botanicum quoq; & Plantarum Hibernaculum per exoticarum numerum auctum Vobis commendatissimum reddam, ac ad impensas necessarias in posterum sumministrandas invite, hocq; modo utriq; bono perpetuitatem conciliem. Quamvis aliud de Vobis mente precipere vix ausim, qui invictam virtute Atlantes coelum patriæ sustinetis, omnia pro Justitia prudenter, pro communi civium salute strenuè, pro universa Republ. & Academia piè ac benignè geritis. Ita verò grandem gratiam, quam alii Proceres ab Orbe Christiano pro commoditatibus istis Medicis sibi postulant, Vestrae Illustri Reipubl. quoq; deberi, rectèq; impulari ipso facto clarissimè demonstrabitis, magnam gloriæ Vestrae accessionem, maximo Rei & Societatis nostræ Medicæ emolumento. DEUS O. M. Votis meis plenius faveat & Vos diutissimè felices Bono Vestro & publico superesse jubeat!
Dab. Altdorff i Kal. Sextil. A. cIdo Ixc LX.

*Magnif. Nobiliss. Perstr. Amplit. V. V.
omni cultu & obsequio deditissimus*

MAURITIUS HOFFMANN D.

C A T A L O G U S
P L A N T A R U M H O R T I M E -
D I C I A L T O R F I N I.

A

- Abrotanum vulgare mas *Matth. aliorumq. & Officin.* Aug.
 Camphoratum magnum *Camer.* Eod.
 foemina *Matth. f. teretib. Bauh. Chamæcyparissus:* Jun.
- Absinthium vulgare *Matth. alior. & Officin.* Jul.
 Ponticum tenuifol. incan. *Bauh. & Offic.* Aug.
- Acacia Indica Mexicana *Aldini.*
- Acanthus mollis verus & *Matth. Branca ursina Italor.* Jul. Aug.
 Sylvestris *Dodon.* spinosus.
 Germanicus *Fuchsi.* Branca Ursina *Officin.* Jul.
- Acanthium *Matth. alior.* vulgare fol. latior. fl. purpur. Jul.
 fl. albo. Eod.
 album Hispan. Leucacantha fol. longior. fl. purp. Aug.
- Acarua humilis caule folioso *Bauh. Chamæleon niger. Tab.* Aug.
 major caule fol. *Bauh. Chamæleon niger Salmaticensis Clus.*
- Acer major *Cordi.* Platanus Germanica. Maij pr. (Aug.
 minor *Cordi. Dod. Opulus Gesn.* Eod.
- Acetosa *Offic.* vulgatiore pratensis, Oxalis *Matth. al' Majo,* Jun.
 crispa *Tabern.* Eod.
 rotundifol. *Dod.* scutata sive argentea repens. Eod.
- Vesicaria pegrina *Eystett. f. Americana annua Bauh. in prodr*
 Lanceolata arvensis major, Oxalis mon. *Matth.* Jun. (Jun.
 minor tota rubra, minima *Schwenckf.*
- Ocimi folia *Βενεφελή Πογγ. Colum.* Aug. Sept. (Eod.
 laciniata sive Oxalis montana maxima *Clusii.* Maji fine.
- Aconitū hyemale *Cam.* monophyllum fl. simplici hexaphyllo. Febr.
 fl. per coalescentiam caulium multiplici Eod.
 racemosum, Christophoriana *Dod. al' Majo.*
- Pardalianches *Bauh. Thora Valdens. Clus.* Mart. Apr°
- Lycoctonū lut *Cam. Thal.* Luparia *Tragi* præcox min. Jun.
 pallidū serotinum majus sive VI. *Cam. ep.* Aug.
 fl. latu-

A

fl. saturatè coerule. sive Napellus *Matth.* major
 fl. dilutè coerule. serotin. Sept. (*Tab.* Aug.
 fl. cinereo. Aug.
 salutiferum, Anthora *Herbar. & Officin.* Aug. (Jul. & seq.
 Heliathemū *Cañad. Cornuti*, Doronicū *Americ. lac. Bauh.*
Acorum Matth. Tab. hortense odoratius, pro floribus julos profert.
 palustre, Calamus aromaticus verus *Offic.* Jul.
Adiantum album Offic. Ruta muraria *Dod.*
 nigrum *Offic.* rubrum *Loniceri*, Trichomanes *Matth.*
ἀνπόξιον sive furcatum *Thalij.*
Adonis hortens. fl. rubro, Eranthemum *Dodon.* Majo & Jun.
 arvensis fl. miniato. Eod.
 fl. luteo pallido.
Egopogon pratense, Ulmaria *Lob.* flor. compactis. Jun.
 sylvarum, Drymopogon. flor. sparsis, Barba capre *Tragi*
Ægilops altera Matth. peregrina Dod. Aug. (*Camer.* Jun.
Ethiopsis Matth. Dod. al. Junii initio.
Ageratum luteum, Eupatorium *Mesua* foliis serratis. Jul.
Agnus castus Officin. Vitex *Matth.* fl. albo. Jul.
 fl. coeruleis. Eod.
Agrifolium Dod. Aquifol. *Matth. alior.*
Aizoū sive sempervivum arborescens fl. lut. Matth.
 majus vulgare *Matth. & Offic.* Jun.
 minus Styriacū, majoris facie, Cotyledō alterall. *Cl.*
 minus petreum sive alpinum *VI. Clus.* fl. lut. Apr. (Jul.
 romētō sū sive rubrū mōtanū *ναΦαλῶδες Col.* Jun.
 serratum *Cordi*, Cotyledon serratifolium. Eod.
 Teretifolium minus album *Bauh.* Jul. & Jun.
 Causiticum minus sive Vermicularis *Tragi.* Jun.
 Insuperum sive Vermicularis insipida *Thal.* Eod.
 alpinū *M. Baldi* fol. lenticulatis fl. non pūctatis. Jul.
 minus fruticeis. s. Sedū minus arboreis. vermicula-
Alcea vulgaris Lobel. Dod. & Offic. Junio & seq. (*tum Lobel.*
 tenuifol. congerie florum niveorum moschatā. Jun.
 Cannabina fruticans *Clus. Cam.* Jul. Aug.
 Veneta *Tragi Venecaria Dodon.* Eod.

Egy-

- Ægyptiaca, Ab el mosch *Veslingi*.
 Arb. rescens *Cam.* Ketmia fl. albo. Aug.
 fl. purpur.
 fl. suaverub.
 fl. variegato.
- ndica parvo flore s. Bamia Alexandrina siliqua pentag. *Clus.*
 Alchimilla *Offic.* Stellaria *Matth.* Majo.
 montana minima *Col.* Perchepier quibusdam. Jul.
 argentea alpina, Stellaria argentea *Cam.* Jun.
- Alisma *Matth.* Chrysanthem. latifol. *Dod.* Doronicū fol. plantag. fl.
 Allium saxatile *Camer.* Bulbus Vomitorius Aug. (aur. Jun.
 serpentinum, scorodoprasum II. *Clus.* Jul.
 peregrinum spheroccephalum album sive scorodoprasum fl.
 vulgare *Cam. & Offic.* sativum *Dodon.* Jul. (*Clus.* Jun.
 alpinum *Dod.* Victoralis mas *Tab.* longa *Clus.*
 ursinum *Matth. Cam.* bifolium sylvestre. Majo.
- Alliaria *Tragi Lob.* al. Pes asini *Pandectary.* Majo.
 Alnus nigra baccifera, Frangula *Matth. & Offic.* Majo.
 Aloë American. *Clus.* spinosa *Camer.* Augusto in viciniâ floruit.
 Vulgaris *Matth.* al. suspenſa sempervivit, dum è pristinis foliis
 tabescentibus nova succrescunt.
- Alopecuros *Dodon.* Cauda Vulpina. Jul.
 Alſine foliis triflaginis *Lob.* Chamædryfol. *Bauh.* Apr. Majo.
 repens *Clus.* baccifera, Cacubalum. Aug.
 tenuifol. muscosa *Bauh.* Majo. & seq.
 hederacea *Tab.* spuria prior *Dod.* Martio & seq.
 Officin. sive minor multicaulis *Bauh.* per totam æstatem.
 tridactylites cœrul. *Bauh.* Apr. & Majo.
- Althæa major vulgar. & Bismalva *Officin.* Julio.
 laciniato fol. *Bauh.* Pannonica IV. *Clus.* Aug.
 sempervirens frutic. *Doldy,* Bryonia fol. *Bauh. in Prod.* Eod.
 fl. luteo *Theophr. Bauh.* Abutilon Avicennæ *Matth.* Julio.
 hortensis sive peregrina *Dod.* Sida vulgò *Cam.*
- Alyſſum *Dioscor. Dod.* Lunaria lutea aspera. Majo. & Junio.
 Galen. *Clus. Dod.* Jun. & seqq.
 Matthioli Camer. Thlaspi Græcum *Lob.* Majo.

Amarac^o *Matth.* majorana vulg. annua latifol. & *Offic.* Jul.
 tenuior s. tenuifol. urbana *Cam.* fruticesc. Junio. (*Cam.*
Anglica, odore origani repens s. Majorana sylv. perennis
Amarat^o major fl. obsoleti coloris *Dod.* Blitū Peruvianū *Cl.* Jul. Aug.
 minor dilutiore florum colore fol. angustior. *Bauh.* Eod.
 Pañicula simplici ruberrima, Amarāthus *Matth.* Spicatus
 Cristatus *Cam.* Eod. (*Eystett.* Julio.
 pictus sive tricolor *Tab.* Blitum maculosum *Dod.* Aug.
 totus luteus Indicus. Eod.
 Baccifer Indicus *Veslingi*, Blitū racemosum maximū. Aug.
 Indicus Caudatus *Veslingi.* Aug. (Sept.
Ammi *Fuchs.* Ammioselinum. *Tab.* Jul.
Amygdalus vulgaris arbor. *Herbar.*
 pumila fol. angust. fructū min. Apr.
Anagallis phoenicea mas *Lob. al'* Majo & seqq.
 cœrulea fœmir a *Lob. al'* Jun. & seqq.
 nemorū lutea, Numularia sylvat. sive mas *Gesn.* Majo & seqq.
 aquatica angustifol. fl. incarn. Jun.
 angustifol. scutellata *Bauh.* Jul.
 aquatica rotundifolia, Beccabunga *Officin.* Majo. & seqq.
 trifolia cœrulea, tenuifol. *Monnelli Clus.* Jun.
Anagyris fœtida arbor. *Lob. l. Cam. Tab.* (Majo.
 non fœtida, Trifolia arbor *Cordi*, Laburnū fol. atro virent.
 foliis argenteis spl. Eod.
Androsace alt. *Matth. Clus.* Jul. Aug.
Androsæmum majus, Siciliana *Tab.* Jun.
 angustiorib. fol. fœtidum, Tragium *Cret. Bellon.* Jun.
 Campoclarense *Col.* Hipericum bifoliū non perforatū *Bauh.*
Anemone latifolia versicolor, Chalcedonica major *Tab.* Junio.
 flor. purpur. simpl.
 pleno.
 flor. albo simpl.
 pleno.
 fl. incarnato simpl.
 pleno.
 fol. saniculæ stellata sive hortens. *III. fl. simpl. Clus.* Eod.
 tenui-

- tenuifol. fl. ex albo & miniato varieg. pleno.
 fl. albo pleno.
 fl. miniato pl.
 Tr. folia *Dodon.* Majo.
 Sylvestris s. Pannon. *Dod.* aut III. *Matth.* Eod.
 Cardinalis dicta fl. miniato medio puniceo. Jun.
- Anethum* *Herbar.* & *Officin.* Jun.
Angelica lativa *Tragi* *Matth.* Jun.
 lucida *Cannad.* *Cornuti.*
 aquatica *Gesn.* & *Bauh.* Augusto.
 Sylvestris errat. *Bauh.* *Podagraria.* Majo.
Anguria *Matth.* *Citrullus* *Officin.* Julio.
Anilum *Herbar.* & *Officin.* Julio.
Anonis spicata sive alopecuriodes *Lusitanica.* Aug.
 lutea non spinosa, *Natrix* *Plin.* *Zob.* Jul. & seq.
 anāthes siliquis ovalibus, *Anonon* lutea sylvestr. minima
Anserina *Tragi, Tab.* & *Offic.* *Potentilla.* Jun. init. (*Col.* ? Jun. & seq.)
Anthyllis leguminosa *Lob.* *Clus.* *Lagopodiū* *Tab.* fl. luteo pall. Majo.
 fl. rubro Jul.
 fl. albo Jun.
- Antirrhinū* majus fl. roseo *Camer.* Jun. & seqq.
 fl. incarnato.
 fl. intensius rubro *Eystett.*
 fl. albesc. striato.
 mediū *Cam.* s. angustif. *Ital.* fl. albo rictū striato Jun. & seq.
 minus arvense *Bauh.* flor. rubro. Eod.
 flor. albo.
- Aparine* vulgaris *Herbar.* aspera *Thal.* Φιλάνθηρον Ⓞ Jun.
 sive asperula cœrulea *Lobel.* *Dod.* granulis spadiceis. Eod.
Aphaca *Dod.* *Vicia* lutea fol. convolvuli minoris *Bauh.* Jul.
Apios *Americana* *Cornuti.* flore galeato carneo. Aug.
Tragi, *Pseudapios* *Matth.* *Chama* balanus *Tab.* Jun.
Apium *Offic.* palustre *Matth.* *Eleoselinum* *Dod.* Jun.
 hortense vulgare sive *Petroselinum* *Offic.* Jun. & Jul.
 maximum *Bauh.* sive *Selini* *Capucinatorum* Julio.
 crispum, *Petroselinum* crispum. Eod.

Macedonicum, Petroselin. Macedon. *Matth.* & *Offic.* verū. Jul.
Creticum, Smyrniū Cretic. *Matth.* Aug.

Apocynū repens *Matth.* Periploca altera *Dod.* Jun.

Syriacum Beid el Isar. *Alpini* & *Veslingi* Jun.

Americanum sive minus rectum Cannadese *Cornuti.* Jun.

latifolium L. *Clus.* Periploca latifol. *Lob.* Eod.

Aquilegia *Officin.* & *Herbar.* flor. simplici albo. }

flor. simpl. incarn. }

flor. simpl. cœrul. }

Violac

} Majo & Junio.

purpureo. }

atrorubente }

Variegato. }

flor. pleno iisdem fl. colorib. simpl.

ex albo & cœrul. varieg.

ex purpureo & albo varieg.

rosea s. stellata fl. simpl. cinereo.

albo.

violaceo.

fl. pleno iisdem color.

flore inverso roseo.

albo.

cœruleo.

Degener *Cam.* *Clus.* s. in umbris virescens fl. mu-
lcofo vitioso ex pluvia per arbores destillante.

Arachyda, Viciae similis supra infraq; terram fructum edens *Bauh.*

Arac^o niger *Matth.* Ochr^o sylv. s. *Ervilia* *Lob.* Jul. (*αμφίρατος* Jul.

Arbor Judæ *Bellon.* siliqua sylvest. *Clus.* *Cam.* Apr. Maji initio.

Vitæ, *Thuya* *Theophrasti*, Majo & Jun. nucam profert.

Arisarum angustifolium *Clus.* alteum *Matth.*

9 Aristolochia adulterina, Fumaria bulbosa *Offic.* fl. albo. }

s. Radix cava *Offic.*

flor. rubro. } Apr.

fl. incarn. }

13 radice non cava major *Bauh.* fl. purpureo rubesc. folioso.

minor. Ejusd.

(Eod.

longa

- longa clematis vulg. *Clus.* Jun.
 rotunda vera *Tragi, Camer. al' & Offic.* Majo & Jun.
Artemisia vulgaris major rubra *Herb. & Offic.* & alba. Julio.
Arthritica multiflora, *Verbasculum pratense polyanthemum.* Eod.
 simplex lut. flore *Cam.* Herba paralyt. vulg. & *Offic.* Apr.
 pleno flore *Cam.* Anglica Eod.
 monanthemos sive fl. singulari pallido pleno. Apr.
 fl. purpur. *Camer.* primula Veris rubra *I. Clus.* Majo.
 prolifera, primula Veris prolifera *Tab. ap. (Matth.)* Jul.
Artischoch⁹ levis, *Cinara sive scolymus hortensis, Cardu⁹ n' aculeat⁹*
 aculeatus sive *Carduus aculeatus Matth.* Horum stolon-
 es hieme *Cardi* nomine gulæ comendantur.
Arum vulgare *Cam.* sive majus non maculatum, *Aaron Offic.* Majo.
 maculatum *Tab.* argenteis & nigricantib. lituris signatū. Eod.
 minus *Matth. Tabern.* Eod.
Egyptium Matth. *Colocasia, Faba Ægyptia al'.*
Arundo Italica major *Camer.* domestica *Matth.*
Laconica Theophr. sive Indica variegata *Cornuti* fol. striatis
Afarum vulgare & *Offic.* Apr. & Majo.
Asclepias fl. albo. *Vincetox. cum Matth. & Offic.* Majo.
 fl. nigro *Lob.* *Vincetox. fl. nigro Cam.* Eod.
Aspalathus alter primus *Clus.* sive *Scorpius I. Tabern.* Julio.
Asparagus hortensis *Dod. Offic.* fol. ten. Apr. & Maj. comeditur, fl. Jū.
 foliis crassiorib. & baccis major. Eod.
Asplenium *Matth.* sive *Scolopendrium verum & Cetrach Officin.*
Asphodelus mas sive major *Clus.* fl. albo. Majo.
 minor fl. albo *Clus.* fol. fistulosis Eod. & seqq.
 fol. planis, An minimus *Clus?* Eod.
 foemina sive *Luteus Cam. Dod.* Majo. & Jun.
Aster Austriacus *IV. Clus.* fol. linar. fl. lut. Jun.
Atticus fl. cœrul. *Ital. & German.* latifolius Jul.
 angustifolius.
I. Clus. sive *Hispan.* fl. lut. fol. circa florem spinosis. Jun. & seqq.
 montanus luteus mas *Tab.* Jun.
 Americanus luteus alatus *Cornuti.* Octob.
Astragalus annuus minor. fl. viridi pallecente, siliquis bivalvis. Jul.
 Atra.

Atractylis Matth. & Dod. annua minor Italica, Sanguinea. Jul.
 major Cretica. Eod.

Atriplex marina Matth. sive Veneta semine herbaceo. Julio.
 rubra exotica, spinachia rubra fragifera *Aldini* Maj. & seq.
 hortensis alba *Bauh.* }
 rubra *Ejisd.* } Junio.

foetida, Garosmum *Cordi & Dod.* Majorana Veneta. Julio.

Avena nigra Cesalpini. Junio.

Auricula muris vulgatiore sive *Pilosella Matth.* Majo.
 pratensis repens minor *πύλαιος*. Eod.
 major exotica fl. mea, *Pilosella Indica Cornuti.* Jun.

Ursi l. Clus. major. serotina fl. lut. odor. Majo.
 media præcox. fol. farinac. flor. luteo Apr. sæpè & Oct.
 fl. rubro. }
 fl. albesc. }
 fl. fusco. } Aprili.
 fl. variegato }
 minima alpina fl. niveo *Clus. Tab.* }

B

Balsamine scandens sive mas *Camer.* *Momordica Offic.* Jul.
 foemina Perfici fol. *Lob.* Jul.
 spuria galericulata, *Herba impatiens Dod.* Noli me tangere

Barbahirci sive *Tragopogon Matth.* vulg. fl. flavo. Maj. & seq. (Jū. Jul.
 majus fl. purp. cœr. sive alterū *Matth.* Jū
 minus foliis laciniatis *Column.* Eod.
 minor Anglica annua s. *Tragop.* f. gramineo fl. suaveru-

Barba Jovis fol. argenteo *Plin. Cam.* Jun. (bente *Col.* Jul.)

Bellis alpina major fol. rigido *Bauh.* M. Baldi ramosa, Majo & Jun.
 sylvestris caule folioso *Ejisd.* major *Matth.* Eod.

Cœrulea, Globularia Lob. foliis oblongis planis. Majo.
 fol. rotundis sinuosis. Eod.

hortensis sive minor *Matth.* fl. simplici albo. Martio & seq.
 rubro. item Oct.
 incarnato.
 variegato.
 fl. pleno

fl. pleno iisdem coloribus;
 prolifera *Camer.* fl. foliaceo reflorescens.
Indica maxima autumnalis s. *Conyza* fl. & fol. bellidis, Sept.
Beta alba *Matth.* major. Jun.
rubra vulgaris s. *Tragi Dod.* nigra *Matth.* Eod.
rubra *Matth.* rapum rubrum *Fuchs.* mas atrorub. Jun.
 foemina pallens,
 pallidior *Hispan.* tener. substantiæ Julio.
Spinosa s. *Cretica aculeato semine* *Bauh.* in prodr. Jun.
Betonica vulgar. & *Officin.* spica florum purpur. longiore. Jun.
 foetida s. *Stachys palustris* *Gesn.* Jul.
 alpina alba s. albo flore *Dod. Cam.* Eod.
Bistorta major vulg. & *Officin.* fol. læviorib. *Serpentaria* *Fuchs.* Majo.
 minor alpina *Clus.* Aprili.
Blattaria lutea vulgaris s. *Matth. Dod.* Jun.
 fl. albo *Cam.* Eod.
 fl. violaceo. Eod. & Jul. (Majo & seq.
Borrago vulgar. & *Offic.* Buglossum latifolium annuum. fl. cœrul.
 fl. albis *Tabern.* Eod.
Hispanica sempervirens latifol. *Eystett.* Majo.
 minima fl. cœrul. Martio & Apr.
 fl. albis. Aprili.
Botrys Officin. *Botrys ambrosioides vulg.* *Bauh.* Jul.
Mexicana *Bauh.* Parotte dicta. Jul. Aug.
Brassica crispa *Matth.* latifolia, Majo,
 tenuifolia,
 Epiphyllitis s. asparagodes *Bauh.*
 gongylodes *Bauh.* Caulorapū dicta, caule rapū gerens *Dod.*
 capitata alba *Dod.* Majo.
 rubra *Dod.* Eod.
Cauliflora *Dod. Cam.* Aug.
Campestris r. *Clus.* s. perfoliata *Bauh.* flor. albo. Majo.
 alba *Neapolitana*, Broccoli di Napoli, fl. lut. Apr. & Majo.
Bryonia alba *Dod.* s. baccis rubris *Cam.* *Bryonia Officin.* Jun.
 nigra *Dod.* s. baccis nigris *Camer.* Majo & seq.
 nigra racemosa *Bauh.* *Vitis nigra* *Matth.* Jul.

B

Bug-

Buglossum Germanicum s. vulgare *Matth. & Offic.* fl. rubello. Jun.
fl. albo Maj. & seq.

luteum quorundam fl. hieracii s. Hieraciū Echioides *Tab.*
erraticū asperum Echioides, s. sylvestre *Dod. Majo. (Jul.*

Bupleurum latifol. Dod. Tab. Julio.

angustifol. minus sive minimum *Col. Sept.*

Bursa pastoris Matth. & Officin. fol. integris Martio & seqq.
fol. profundè incisis. Eod.

Buxus arborescens, fl. herbaceo. Jul.

humilis *Dodon.* foliis rotundioribus areolas horti muniens.

sylvestris fl. papilionaceis lutealbis, Anonymos fl. Colutheæ

(*Clus. Apr. fin.*)

C

Cacalia I. & vulg. fol. incano Clus. Majo & seqq.

Calamintha foliis & odore pulegii sive altera Matth. Julio.

vera *Offic. s. montana præstatiore Lob. Cam. fl. rubesc. Jun.*

Calceol^o Mariæ, Helleborine ferrug. Dal. Monathemos.

fl. binis } Maji init.

fl. ternis.

Calendula vulgar. Dod. s. major & Offic. fl. simpl. pallido.

luteo.

fl. luteo med. ruffo } Jun. & seq

fl. luteo pleno.

reflorescens s. prolifera *Tab. Jul.*

major inodora, Achaovan Egyptii nomine missa. Jul. At.

minor Hispan. unctuosa fl. pallido *καμπήφορα* An ar-

vensis *Tabern. & Bauh. ? Jun. & seq.*

Campanula pyramidalis Camer. s. major Dod. fl. cœrul. Julio.

Cretica s. Petromarula *Cret. Belli Pona &*

media *Dod. Persicifol. Lob. fl. cœrul. Majo. (Clus. Majo.*

fl. albo. Eod. & Jun.

minor rotundifol. *Lob. fl. cœruleo Majo.*

fl. niveo. Eod.

humilis alpina, Cymbalariae fol. *Bauh. in prodr. Jun.*

Virginiana s. exotica *Aldini fl. cœruleo albo. Aug.*

Canna

Canna Indica s. Gladiolus Indicus *Camer.* al. fl. rubro. Aug.
 fl. croceoguttato *Eystett* flavo punctato *Bauh.* Jul.
 Capparis fabago *Dod.* sive bifolia. Jul.
 Carduus sylvestris III. *Dod.* s. angustifol. spinosiss. fl. albo. Jun. & Jul.
 fl. purpuresc. Eod.
 Benedictus *Matth.* alior. & *Officin.* Julio.
 Stellatus fl. rub. *Dod.* muricatus *Clus.* Jul.
 Stellatus luteus, Spina Solstitialis *Dod.* Jul. & Aug.
 lanceolatus *Tabern.* Junio,
 Cirsium dict. fol. incan. capite squamm. s. III. *Clus.* Sept.
Mariæ Offic. Lacteus *Matth.* Leucographus *Dod.* }
 minor Syriacus *Cam.* Aga Cretensis. } Jul.
 Chrysanthemus *Dod.* Eryngium lut. *Lobel.* }
 Sphærocephalus *Dod.* latifol. sive annuus *Camer.* Jan. fin.
 fullonum *Lob.* labrum Veneris *Matth.* Jul.
 flore scabiosæ, Virga pastoris *Matth.* Aug.
 Keyrifolius incanus capitis spinosi fl. rub. Jul. & Aug.
 Erioccephalus *Dod.* Coronafratrum. Eod.
 Carotta *Matth.* radice rubra. Julio.
 Carthamus *Offic.* sive Cnicus. *Matth.* *Dod.* sativus fl. croceo ann. Jul.
 fl. cœrul. *Tab.* & *Cam.* perennis. Jun.
 Caryophyll^o hortē. latif. fl. rub simpl. }
 fl. ruberr. pl. }
 fl. miniato pl. }
 fl. varieg. pl. }
 fl. albo simpl. }
 fl. albo pleno. } Jul.
 fl. pallide rubesc. }
 angustifol. fl. varieg. pl. prolif. Anglicus dictus. }
 fl. amplo albo incarn. pl., Comes appellat^o, }
 aliisq; fl. diversi colorū elegātissimè variega- }
 torū differētis, quib⁹ *anthophili* delectātur. }
 angustifol. supinus s. Virgineus *Tab.* fl. albo simpl. }
 s. Moschatus flore incarn. simpl. punct. }
 fl. albo pleno. } maj.
 fl. incarn. pleno. }

B a

iisdem

iisdem florum coloribus laciniatus.
barbatus latifol. f. Carthusianor. *I. Tab.* fl. albo. simpl. }

fl. albo pl.

fl. rubro simpl. } Juno

fl. rubro pl.

fl. vario.

fl. holoser. rub. }

angustif. sylvestris f. Viola barbata angustif. *Lugd.*
montanus *I. Tab.* fl. rub. inod. simpl. Jun. (Jul.
fl. pleno turgid. Eod.

Caryophyllata *Matth. & Officin.* Herba benedicta *Brunt.* Jun. & seq.
monstrosa, l. fl. & semine in herbaceam rosam ex pluvia dege.
aquatica fl. nutante *Bauh.* pappescete fl. *Lob.* Majo. (nerans.

Castanea vulgaris sive lativa, Julos profert & flores. Junio.

Equina Matth. Dod. Tab. & alior. Byzantina, pentaphylla
ferens heptaphylla & enneaphylla Jul. init.

Caucalis Lusitanica *Alpini.* Aug.

arvensis echinato magniflore *Bauh.* coronata umbella *Ca-*
mer. sive *ζαυθιόκαρπ* Thal. Jul.

nodosa sive semine ad caulium nodos echinato *Bauh.* Eod
semine aspero flosculis rubentibus *Bauh.* Daucoi.

des min. *Cordi. Thal.* Junio & seq.

Centaurium magnum *Matth.* Rhaponticum vulg. *Officin.* }

majus fl. luteo alpinum *Bauh.*

majus sylv. *Germā. Thal.* Schara tinctoria *Tragi.* } Jul.

Cepa sativa sive Vulgaris *Matth.* rotunda *Dod.* Jun.

hyemalis, Borres Boëmis dicta. Junii init.

Ascalonica Matth. sive sterilis.

Cepæa *Matth.* Jun. & Jul.

Pancii Clus. & Cam. Telephium semper virens. Julio.

Cerasus avium racemosa *Lobel.* Padus *Theophr.* Apr. sine.

fructu dulciusculo incarn. præc. singulari.

ex fl. multipl. gemino f. testiculato }

fructu rotundo acido atrorub. singulari.

ex fl. multipl. gemino. }

fructu cordato pallido dulci. }

Apr.

atrorub.

- atrorubente majori
med.
minori, Cerasa nigra Off.]
- Cerefolium vulgare** *Herb. & Officin.* Maji pr.
Hispanicum *Tabern.* Eod. (color. *Col.* Jul.
sylvestre seminibus asperis s. Myrrhis *sylv. nova æqui-*
sylv. Tab. Daucus sepiarius *Gesn.* onoselinū pereñe Jun.
- Cerithe major atropurpurea** sive III. *Clus.*
flavo flore *Clus.* } Jun. & Jul.
flor. albo. Eod. }
minor flor. luteo *Lobel. Cam.* Majo & seq.
- Cervicaria major** *Dod. Tab.* fl. cœrul. fol. urticæ.
fl. albo. } Julio.
alpina oblongifol. sive major. altera *Dod.* }
min. *Dod. Thal.* Campanula prat. fl. cōglomerato *Bauh.*
(Majo.
- Chamædrys** *Officinarum quarundam* s. mas, major repens *Dod.* Jul.
fœmina l. altera *Matth.* Chamepitys alt. *Dod.* Junio.
frutescens cœrulea spicata, Teucrium IV. *Clus. hist.* Jun.
spuria, Teucriū *Offic.* pratense *Lob.* fl. cœrul. Maj. & seq.
saxatile fl. ex carneo colore niveis. Jun.
scutellata alpina fl. cœruleis mox albicantibus. Majo.
- Chamælaea tricoccus** sive Vera *Camer.* Majo & Junio.
- Chamæmelum odoratius Italicum** *Cam.* fl. simpl. }
Romanum *Camer.* fl. multipl. } Jul.
luteum capitulo aphylo *Bauh.* }
sylvestre inodorū, Cotula nō fœtida *Dod.* Majo & seq
- Chamænerion** *Gesn.* latifol. *Lysimachia maxima Thal.* fl. rub. Jul.
- Chamepitys** *Offic. & l. Matth. Dod.* Julio.
Austriaca purpurea *Clus.* Majo & Jun. pr.
- Chamefyce** *Matth. & aliorum.* Aug.
- Chelidonium majus** *Tragi, Matth. & Offic.* Majo & seqq.
minus *Matth. Dod.* flore simplici. Apr.
flore multiplici. Eod.
- Chondrilla** *Hispan. Tab.* Jul.
Juncea *Tab.* Jun.
rubra fœtida *Eystett.* Eod.

cœrulea Coronopifolia, Sesamoides parvū *Matth.* Jun
 παραπωγωνάνθεμ *Θ* minor *Thal.* Julio. (& seq.
Chrysanthemum *Matth.* fol. matricar. *Bauh.* fl. luteo. Jun. & seq.
 fl. luteatbescente. Eod.
 tenuifolium *Eystertēs.* Bupthalmū *Matth.* fl. luteo.
 fl. pallido. Jul.
Chrysocome peregrina II. *Clus.* Stoechas Citrina *Oriēt.* vulgò. Jul.
Cicer sativum *Matth.* arietinum *Dod.* Cordi purpur. }
 album. } Junio,
 sylvestre *Matth.* utriculatum,
 orobæum *Theophr. Lob.* Jun. & Jul.
Cichorium sativum sive *bortense* & *Offic.* fl. cœrul. } Junio,
 fl. albo. } &
 fl. rubello. } Julio.
 verrucarium, Zazynta *Matth.* Julio.
 spinosum *Cret. Bauh.* fl. cœrul. Eod.
 84 ἀκωνλον, Dens Leonis *Matth.* Taraxacon *Offic.* Apr. & seq
 luteum *Tabern.* asperum. Jul. & Aug.
Cicuta *Matth.* & *Dod.* major *Cordi* & *Bauh.* foetida. Jul.
 minor *Cordi* & *Bauh.* Apium Cicutarium *Cam.* Eod.
Cicutaria Pannon. *Clus.* Bulbocastanum Coniophyllon *Cam.* Jun.
 latifol. foetida *Bauh.* Sefeli Pelopenense *Matth.* Majo.
Circæa solanifolia. Herba Stephani *Tab.* Jul.
Cist⁹ fruticans salvifol. fl. rubro sive mas I. *Clus.* }
 angustifol. fl. roseo sive mas II. *Clus.* } Jun.
 foemina *Herbar.* fl. albo. }
 humilis, Helianthemū *Cordi,* Chamecist⁹ I. *Clus.* fl. aureo. }
 fol. minorib. incanis, Chamecist. IV. *Cl.* descr. at fi-
 gura V. fl. albo. Eod & Jul.
 Iadanifera incana angustifolia, Ledum I. angustifol. *Clus.* Jun.
 thymifol. fl. lut. Erica chrysanthemos minor *Lobel.* Jun.
 Ledum *Cret.* Ledon III. Cyprium *Clus.* Julio.
 annuus *Clus.* luteo pallidus. Eod.
Clematis latifolia, Viorna vulgi *Lob.* Julio.
 flammula dicta *Matth.* Junio.

repens;

repens, peregrina *Lob.* altera *Matth.* fl. purpureo cœrul. simpl.
fl. incarnato. Jul. & Aug.

exotica fl. atropurp. pleno. l. alt. pl. fl. *Clus. cur. post.* Eod.

Pannonica cœrulea *Clus. fol. asclepiadis.* Jun. (*Cornuti* Aug.)

Indica, Jasminum phœnic. *Ferrar.* Gelsiminū hederac. Ind.

31 Daphnoides, *Dod.* Pervinca *Officin.* vulgaris & min. fl. cœrul. }
fl. albo. } ap.
fl. ex albo & cœrul. var. } &
fl. purpurascente. } Maj

polyflora *Lob.* Purpur. Austriaca fl. pl. *Cam.*

Clinopodium majus sive vulgare *Matth.* Junio.

minus sive vulgare *Lobel.* Julio.

Austriacum *Clus.* Maji fine.

Cneorum *Matth. Clus.* Thymælæa minor *Cordi* Maji.

Cochlearia *Dod. alior. & Off.* f. subrotūdo repēs & ñ rep. Apr. & Maji.

Colchicū autumnale Germanicū f. *Matth.* alior. fl. purp. simpl. Sept.

fl. purp. pleno. Eod.

fl. niveo. & Octob.

Portugallicū dictū f. florum striis rubris & albis variegatū

Colocynthis nigra pyriformis *Cam.* Aug. (Eod.)

Coluthea vesicaria sive *Matth.* Pseudotena. Julio.

fruticans siliquosa sive scorpioides l. elatior *Clus.* Junio.

siliquosa minor f. scorpioides argentea odorata *Prosperi Al-*
pini, Coronilla Cret. Julio.

Scorpioides altera *Clus.* Coronilla major. Maji fine.

Consolida major *Offic.* lymphytum majus *Matth.* fl. rubro. } Maji &

fl. incarnato. } seq.

fl. albo. }

media *Matth. & Offic.* Bugula fl. cœruleo. Aprili.

fl. albo. Eod.

alpina cœrulea *Bauh in Prod.* Junio.

incarnata Aprili & seqq.

minor. *Matth.* Prunella *Offic.* fl. purpureo. }

fl. albo Italica } Jun. & seqq.

grandiflora *Camer.* }

regalis

regalis major, Delphinium elatius fl. cœruleo *Clus.*
fl. purpur. simpl.

minor fl. cœruleo simpl. & *Officin.*

fl. purpureo simpl.

fl. albo.

fl. incarnato.

fl. variegato.

fl. purpureo pleno.

fl. albo pleno.

Jun.

&

seqq.

Convolyulus major albus *Bauh.* Smilax levis *Matth.* Jun. & Jul.

minor arvensis *Bauh.* Helxine Cissampelos *Matth.* Eod.
niger *Dod.* semine triangulo. Julio.

Indicus s. cœruleus hederaceus *Lob.* Nil Arabū. Aug.
Violaceus *Eystett* Fior de Notte. Jul.

Pennatus exoticus *Col.* Quamoclit *Cam.* Septemb.

minimus spicæfolius *Lob.* Cantabrica *Clus.* Jul. & seq.
argenteus s. althææfoliis *Clus.* Jun. & seq.

Conyza major *Cl. & Cam.* s. gravissimi odoris unctuosus flosc. luteo-

major *Matth.* Baccharis Monspel. *Lob.* Jul. & seq. (pall. Sept.

minor *Matth.* Herba dysēterica s. pestifuga nostra. Jul. Aug

thyrsoides flor. minutis ramosa *Jungerm.* Jul. & seq.

cœrulea *Tab. Cord.* Jul.

Corchorus *Plin.* Melochia *Alpini.* Aug.

frutescēs, Melochia altera fl. luteo pentagono. Aug. Sept

Coriandrum vulgare *Matth. & Officin.* Junio,

Cornus mas sive *Matth.* Mart. & Apr.

foemina, Virga sanguinea *Matth.* Junio.

Corona Imperialis, Tulai simplici & duplici corona. Apr.

fl. multiplici. Eod.

Coronopus *Matth.* Cornu Cervinum *Lob.* Jul.

repens *Ruell. & Lob.* Pseudo ambrosia *Matth.* Maj. & Jul.

Corylus domestica s. Avellana rubra *Cordi.* Mart. floscul. stellatum.

sylvestris *Matth.* alior. fructu min. Eod. (rubentē exhibet.

Costus hortorum *Lob.* Menta Græca *Matth.* Jul.

Cotinus *Matth.* Coccigria *Theophr.* Junio.

Cotyledon fol. bellidis minoris sed serratis fl. punctatis, An V. *Bauh*

in Prod. ? Majo & Jun.

Cracca

Cracca major *Lobel.* Vicia semine rotundo nigro *Bauh.* Jun.
 minor *Tabern.* minima *Lob.* Eod. & Jul.
Crassula *Dod.* major, *Fabaria Matth.* f. oblongis & rotundis. Jul. Aug.
Crithmum I. *Matth.* fœniculum marinum *Lobel.*
 maritimū spinosū *Dod.* II. *Matth.* *Pastinaca marina Lob.* Jul.
Chrysanthemum *Dod.* III. *Matth.*
Crocus *Herbar. & Officin.* sativus autumnalis *Eystett.* Sept.
 Vernus præcox fl. albo. Martio & seq.
 fl. albo striato.
 fl. luteo striis nigris ornato.
 fl. purpureo cœruleo.
 fl. luteo.
Cruciata muralis minima *Romana Col.* Jun.
Cucumis sativus *Matth. & Officin.* oblongus esculentus.
 sylvestris *Matth.* *Asinin⁹ Tab. cuj⁹ succ⁹ Elateriū Off.* Jul.
 anguinus s. Longus *Matth.* Eod.
Cucurbita *Officin.* *Lagenaria* s. *Latio* flor. albo fol. molli *Joann.*
Bauh. in histor. Univers. plantar. l. XV l.
 anguina *Lobel.* oblongior. Jul.
 capitata *Tab.* fungiformis sessilis s. stellata *Cam.*
 Oblonga major e viridi nigricans &
 albicans Aug.
 Pyriformis luteoviridis major
 alba minor s. aspera pyriformis parva alba
 albicans major (*Joan. Bauh.*)
 minima.
 pomi aurantii facie. } Jul. & seq.
 Citriformis.
 rotunda verrucosa *Joann. Bauh.*
 pomiformis minor alba.
 reticulata *Ægyptia*, *Charà* be aris *Arabum* i. e. *Cucurbita*
Bombycina Caroli Avanti. *Luffa Arabū Vesling* I Aug.
 Clypeatæ affinis à pediculo in conum desinens *J. Bauh.*
Cuminum sativum *Matth. alior. & Officin.* Jul.
 sylvestre I. *Matth.* globosum *Camer.* Eod.
 pratense, *Carum* s. *Carvi Officin.* Majo.

C

(Cupress)

Cupressus *Matth. al.* Majo nucarium s. rudimentum fructus pro-
fert & Julos, cujus coni *Officin.* nuces cupressi dicuntur.

Cyanus major *Matth. latifolius* fl. coerule. Majo.
fl. albo.

minor hortensis fl. albo apice coerule.

fl. violaceo.

fl. coeruleo.

fl. incarnato.

Junio

&

Julio.

Indicus Jacæfolius s. Asiaticus odore moschi fl. albo. Jul.
fl. rubesc.

Turcicus Moschatus serratifol. fl. purpurasc. Jul.
fl. candido. Eod.

Cyclamen autumnale s. vulgare *Eystert Arthanita Officin.* Sept.
odoratius æstivum. Jul.

Cydonia malus fructu aureo minori rot. Majo.

fr. pyriformi majori viridesc. Eod.

Cymbalaria *Matth. al.* fol. hederaceis, Elatine hederacea. Majo & seq.

Cynoglossum vulgare *Matth. majus* fl. rubro & *Officin.* Majo.
fl. albo Eod.

parvum cinereum Cret. *Camer.* Apr. & Majo.

minus pumilum s. Austriacum alt. *Clus.* Majo & seq.

Cytis^o Galeni *Marantha*, siliquis falcatis. Majo.

niger *Gesn. & Cordi.* s. IV *Clus.* Apr. & seq.

serratifolius s. glaber Diosc. *Langerii* fl. rubro. Majo & seq.

hirsut^o supin^o s. VII. *Clus.* Apr. & Maj. (s. V. *Cl.* putat^o *Eyst.* Maj.

supin^o sylvestris Ratispon. fl. lut. ad exortu folior. prodeuntib.

rotundifolius V. *Tabern.* saxatilis quibusdam. Majo & seq.

saxatilis fol. & siliquis argenteis *M. Baldi.* Majo.

D

Datula s. Datura Turc. *Eyst.* Stramoniū caule spadiceo, fl. purpuresc. s.
caule herbaceo fl. albis, foemina. Eod. (mas. Jul.

fl. pleno Ægyptia *Contar. Alpini & Veslingi.* Aug.

Dauc^o pratensis tenuif. odore pastinacę *Bauh. in Pr.* s. Siler pratense. Jul.

Dens caninus fl. purpurasc. *Clus.* fol. maculat.

fl. albo *Ejusd.* Martii fine.

Denta.

Dentaria baccifera *Clus.* Coralloides *Cordi*, septifolia. *Mart.* & *Apr.*
 siliquosa, *ῥιφύλλοι* *Clus.* Ceratia *Plin. Col.* Eod.
 Dentillaria *Rondeletii Lobel.* plumbago *Clus.* Julio.
 Dictamnus alb. *Off. Germanic.*; Fraxinella *Cordi* fl. rubr. incarn. *Maj.*
 Italicus fol. latiorib. fl. albesc. Eod.
 adulterinus *Cretens.* Pseudodictamnium *Matth.* Aug.
 Digitalis major purpurea *Dodon.* fol. hirsut. Junio. }
 fl. albo. } Junio.
 fl. pallido luteo. }
 fl. incarnato. fol. glabris. }
 fl. ferrugineo *Lobel.* } Eodem
 Virgin. s. minor ramosa glabris. fl. luteo pall. }
 Doronicum latif. radice scorpii, Aconitū *Pardal.* minus *Matth.* Jun.
 rotundifol. peregrinū præcox *Jungerm.* Apr. & *Maj.*
 Ungaricum s. Austriacum maximum *Clus.* Junio.
 Dorycnium *Monspeliensium Lobel.* Hispan. *Clus.* glabrum. Jul.
 alterū hirsutū est Lotus siliquosus villosus *Bauh.* Vid. in L.
 Draba vulgaris I. *Clus.* Arabis *Matth.* Jun.
 siliquosa alba s. II. *Clus.* Majo.
 Dracuncul^{us} hortēsis *Matth.* acetarius s. esculētus; Tarchon *Avic.* Jul.
 minor. *Matth.* Serpentaria colubrina *Lobel.* Junio.
 aquaticus *Matth.* & *Dodon.* Arum palustre *Gesn.* Aug.
 Dulcis amara *Tragi*, *Dod.* Solanū scādēs s. γλυκύπιπρον *Thal.* fl. coerul.
 fl. albo. Jun.

E

Echium vulgare & *Matth.* fl. coerul. }
 majus fl. albo *Camer.* & *Bauh.* } Junio.
 scorpioides arvense *Bauh.* hirsutum. Majo & seq.
 Elatine *Diosc. Lab.* fol. subrotundo Ital. Veronica foemina *Matth.*
 folio auriculato s. *Matth.* Eod. (*Dod.* Jul. Aug.)
 Endivia vulgaris s. hortensis *Camer.* Intubus major *Matth.* Jul.
 Crispa, Intubus crispa *Matth.* Eod.
 Enula s. Helenium *Matth.* alior. & *Officin.* Nectarium & Nepenthes
 Epimedium *Dodon.* *Camer.* Maji initio. (*Gorrai.* Jul.)
 Erica vulgaris *Tragi*, I. *Matth.* fl. purp. Aug.
 altera *Matth.* fol. longioribus Majo.

Eruca lativa *Matth.* major *Camer.* fl. pallefc. Jun. & Jul. (Eod. minor lutea foetida. *Rucula Italor;* *Bursæ pastoris* fol. *Bauh.* marina Italica oblongo angustaq; fol. *Cakile serapionis* *Lob.* palustris minor *Tabern.* **Erysimum** verum *Lugd.* Junio. (Jul. **Eryngium** *Pannon.* latifol. *Clus.* planum *Matth.* & *Offic.* Jul. marinum *Matth.* *Dodon.* latifolium. *Campestre* *Matth.* *Dodon.* & *Officin.* Eod. montanum minimum, *Carduncellus* M. *Lupi* *Lob.* Aug. arvense serratum, *Crithum* IV. *Matth.* *Dodon.* Julio. nobile *Gesn.* alpinū cœrul. capitulis diplaci *Bauh.* Jun. Jul. **Erysimum** vulgare f. *Iris* *Matth.* *Verbena* fœmina *Tragi.* Junio. polyceration f. *Corniculatū* *Bauh.* *Iris* alter *Matth.* Jul. **Evonymus** *Matth.* *Dodon.* fructu ferè miniato. Majo. **Eupatoriū** *Cannabinū* f. *Vulgare* *Matth.* *Trifoliū* *Cervinū* *Gesn.* Jul. *Dioscor.* f. *Veterum*, verum, *Agrimonia* *Offic.* Jun. & seq. aquaticum *Dod.* folio tripartitim diviso. Aug. **Euphrasia** *Offic.* & *Herbar.* *Ocularia* *Cordi* fl. purpuralbicante. Jul. lutea *Dodon.* *Ericoides* *Thal.* Sept.

F

Faba *Matth.* *Bona* major & *Officinar.* pallida } } Jun. spadicea. } } minor f. equina, *Phaselus* minor *Dod.* } } sylvestris *Matth.* *Tab.* nigra semine rotūdo. Maj.

Fagopyrum *Dod.* *Frumentum* *Saracenicum* *Bauh.* Jun.

Ferula *Matth.* *Dodon.* alior. angustifol. Jun.

Ficus vulgarior, cujus fruct^o Jul. & Aug. maturefcūt & proliferi sunt. *Marsiliensis*, foliis profundius dissectis:

Filipendula vulgar. *Matth.* & *Officin.* Majo. tenuifol. *Tabern.* *Oenanthe* II. *Matth.* Julio.

Filix mas *Matth.* & alior. item *Officin.* pumila saxatilis I. *Clus.*

Flos *African^o* f. *Tunetanus* major f. *Tanacetū* *Africanū*, *Caryophyl- lus* *Indic^o* major *Matth.* fl. luteo simpl. fl. luteo pleno. fl. aureo pallido. fl. fistuloso simpl. fl. fistuloso pleno.

minor,

Alca
fibrilla per...

- minor, Caryoph. Ind. minor *Matth.* fl. simpl. lut.
 fl. lut. pleno.
 fl. simpl. holoserico aur.
 fl. pl. holoserico s. aureo.
- Flos Cardinalis Barberini** *Fab. Col. in not. ad Recchū, Trachelium Indicum* flore rutilante miniato. Jul. Aug.
 aliquādo monstrosus caule compresso polythemus redditur.
- Flos mirabilis Peruvianus** *Eystett. Viola Peruviana Tab.* fl. lut. }
 fl. rubro. }
 fl. albo. } Aug.
 fl. incarnato. } Sept.
 fl. variegato }
- Flos Passionis folio tripartito**, *Granadilla Monardi, Maracot Indicum Aldini, Murucuja maliformis III. Marg gravi.* Sept.
 fol. hederaceo, *Murucujæ V. Species Marg gravi.* Eod.
- Flos Solis major**, *Chrysanthemum Peruvian. Dod. sem. nigric.* Jul.
 sem. griseo. } &
 ramosus *Camer. prolifer Eystett sem. striato.* } Aug.
Farnesianus s. Aster Peruvianus tuberosus Col. & Aldini.
- Fœniculum dulce** *Matth. & Officin.* Jul. (Aug.
 minus dulce *Capucinor. humilium, semine rotūdior.* Eod
- Fœnum Græcum** *Matth. Dodon. & Officin.* Junio.
Burgundiacum Lobel. Medica vera Jungermannii. Julio.
- Fragaria** *Matth. & Off. Trifol. fragif. Tab.* fl. simpl. fructu rubr. }
 fl. simpl. fructu albesc. majori. } Majo.
 fl. pleno fructiferum. }
 fl. incarnato fr. rubro majori. }
- Fraxinus** *Matth. Dod. mas Cam. s. sterilis, cujus flores ante foliorum ortum Julorum instar decidunt vel ex pluvia in ramosum fungum degenerant.* initio April.
Officin. s. fœmina, frugifera, cujus flores in Linguam avis Officin. excrescunt. initio Maji.
- Fritillaria purpurea variegata**, *meleagris Dodon. præcox.* fl. sing. Apr.
 flore gemino.
 alba *Clus.* flore singulari. Eod.
 fl. gemino.
 atropurpurea *serotina latifolia.* Majo.

Fumentū Iudicū *Matth.* Triticū *Ind.* Fuchs. miliū *Ind.* Dod. granis rub.
granis fuscis
granis flavescentibus. Aug.

38 *Fumaria Matth.* *Vulgatior & Officin.* Majo & seq.
tenuifol. fl. albo. *Syriaca Camer.* Majo & seqq.
Americana siliquola Cornuti. Jul.

Fungi esculēti *L. gē^o Clus.* fung^o poros^o *Bauh.* cū Lill. cōvall. p̄dit. Apr.

G
Galega Offic. *Ruta Capraria Matth.* Tab. fl. obsol. cœrul. Jun. & seq.
fl. albo.

Ægyptiaca, Sesban Alpini. Aug.

Gelsiminum s. Jasminum lut. Lobel. inodorum. Jun.
album *Tabern.* Jul. (Jul. Aug.)

Catalonicū albū Cam. fl. rib. averſa parte rubescētib.
luteum bacciferum, *Ruta baccif. s. trifol. Tab.* Jun.

Indicum flavum odoratissimum Ferrar. Jul.

Genista Vulgaris & Officin. *Scoparia.* Majo.
transalpina s. Hispan. Camer. Jun.

humilis argentea Cretica, Chamægenista Bauh. in prodr. Jul.
tinctoria major fruticescens ad exortū foliorū spinulis præ-
dita; An ramosa fol. hyperici Bauh. ? Eod.

spinosa Dodon. s. major, Scorpius I. Clus. Junio.

spinosa minor, Genistella aculeata Lobel. Tabern. Eod.

sagittalis Pannonica Camer. Norica nostra. Junio.

spartium spinosū Creticū, Aspalathus II. Alpini Majo & Jun.

Gentiana major Pannon. cœrul. fol. asclep. s. II. Clus. Julio, Aug.
cruciata s. minor Matth. Eod.

minor s. Gentionella alpina verna major Bauh. Apr.

Verna minor Camerar. Eod.

angustifol. autumnalis Bauh. pnevmonanthe Cordi. Sept.

Geraniū argenteum M. Baldi, alpinum lōg^o radicatū Pona. Maj. & seq.
folio althææ s. VI. Matth. annum. Julio.

Apulum folio Coriandri Col. Jun. & seq. (Maj.)

saxatile Cam. rotundif. mont. Col. ὕψιστόπελον Thal. Apr. &

supinum Cordi & Dod. Cicuta s. mod. Bauh. fl. rubello vulg.
fl. niveo. Eod. (Maj. & seq.)

Moscha

- 7 **Grossularia racemosa rubra hortensis vulg.** Ribes *Officin.* & dome-
 sticum *Matth.* fl. herbaceis. Aprili. (Eod.
 major s. Ribes baccis rub. majorib. *Cam.* acidis, florib. rubētib
 Nigra, Ribesium fr. nigro *Dod. Clus.* Piperella *Lug.* Aprili.
 candida s. Ribes fructu albo *Clus. Eystett.* Eod.
 non racemosa dulcissima, Ribes *μαυραπρι* *Clus.* Eod.
 spinosa, Uva crispa *Dod.* Uva spina *Matth.* fr. ma-
 jori flavesc. Martio.
 fructu minori flav. Eod.
 non spinosa sativa cœrul. s. IV. *Bauh.* Aprili.

H

- Halicacabum vesicarium** *Cord. Cam.* Alkakengi *Offic.* Jun.
 Indicum s. solanum Indic. *Camer.* Jul. (*Cam.* Aug.
 peregrinū *Fuchs. Dod.* Pisū *Cordatū Lob.* Cardis pmon
 variegatū *ωχρονέγγον* s. baccis luteo pall. odorat. Jul.
 atriplicifoliū Americanum, baccis herb. lut. Jul. Aug.
Hedera procumbens, Helix *Matth.*
 terrestris *Dod. Matth.* & *Officin.* chamecissus. Apr. & Majo.
Hedysarum vulgare s. purp. *Tab.* Ornithopodium II. *Dod.* fl. var.)
 fl. albo. Jun.
 majus luteum, *Securidaca major Matth. Tab.*)
 minus siliquis recurvis, *Securid. minor Matth.* Junio.
 peregrinū siliquis utrinq; serratis, *Securid. pegr. Clus.* Jul.
 clypeatum alterum *Lob.* fl. suaverubēt. *Eystett.* Junii init
 fl. albo. Eod.
Helichrysum *Matth. Cam.* Chrylocome peregrina *Eystett.* Jul.
Heliotropium majus *Matth. Dod. alior.* Julio.
 minus *Matth.* tricoccum, ex quo Torna Solis *Off.* Sept.
Helleborus albus *Offic.* fl. atrorubentib. *Lob. Eystett.* Junio. & Jul.
Matth. flor. herbaceis. Eod.
 niger *Lob. Matth.* & verus *Offic.* fl. roseo. Mart. & Octob.
 trifoliatus spinosus *Aldini.* Apr.
 alter *Matth.* s. styriacus fl. herbaceis. Eod.
 foetidus *Bauh.* Consiligo *Matth.* Feb. Mart.
 tenuifolius s. ferulaceus *Lob.* Bupthalmum *Dod. Clus.* Apr.
 Helle-

Helleborine latifolia f. recentiorum II. *Clus.* fl. albo. Majo.

purpurascens f. IV. *Clus.* Junio.

Hepatica alba *Cordi*, Gramen Parnassi *Dodon.* Jul.

Herba mimosa *Acosta*, *Clus.* fruticescens fl. musc. siliquis lōgis: Jul. Aug.

lentiens f. Viva *Acosta*, & *Marg gravi* mimolæ congener.

Hesperis I. & mont. *Clus.* Pannon. *Cam.* fl. fusco odorato. }
hortensis f. III. *Clus.* fl. purpurasc. } Majo.

fl. albo. }

fl. herbaceo ex pluviiis vitioso. Jun.

fl. multiplici purpur. Eod.

Hieraciū unctuosū ramosū, an foliatū *Jūgerm.* f. frutic. XXV. *Bauh.*

latifol. maculatū, Costa herba *Cam.* Jun. (*in Prodr?*) Junio.

minus præmorsâ radice *Lob.* IV. *Dod.* Julio.

Hedypnodes *Lob.* fl. nutante sem. adunco. Jun. & Jul.

Stellatum f. Narbonense siliquâ falcata *Lobel.* Jul. Jun.

Intubaceū sulphureū, perfoliatū *Cret.* *Vesling.* I. AN XI. *Bauh?*

fruticosum latifol. hirsutū *Bauh.* polyanthos *Eystett.* }

ordine florum sæpè monstrolo. } Aug.

angustifolium f. Sabaudum *Lob.* }

Dētis Leonis fol. fl. parvis *Bauh.* IV. *in Prod.* fruticescens. Jul.

Hippoglossū *Matth.* latifol. Laur⁹ Alexandrina vera *Clus.* Uvularia f.

angustifolium. Eod. (*Bislingua Offic.* Apr. & seq.

Hiucca gloriosa f. Canedana *Aldini*, Sphæracantha Indica. Jul. & Aug.

Hordeum nudum *Gesn.* Zeopyron *Dodon.* Jun.

Horminū, Sclarea dictū *Matth.* & *Offic.* Gallitricū sativū *Tragi*, Jun.

unctuosum luteum *Bauh.* Colus Jovis. *Lobel.* Aug.

unctuosum cœruleum fol. dissectis Hispan. Majo & Jun.

annuum Creticum apice violaceo *Alpini.* Jul.

apice rubescente. Eod.

pinnatis foliis Verticillatū f. sylvestre III. fl. cœr. *Clus.* Jun.

pratense serratifol. *Bauh.* Sclatēa sylvest. *Tab.* fl. cœr. Majo

fl. alb. (& seq.

17 Hyacinth⁹ Oriētal. *Clus.* *Matth.* major fl. cœrul. simplici In fine Apr.

fl. cœrul. prolifero f. pleno.

minor fl. cœruleo. Apr.

niveus *Clus.* flore niveo suaviss. Eod.

D

foliosus

folios^o, Asiatic. caule $\Phi\upsilon\lambda\lambda\omicron\Phi\omicron\rho\omega$ *Clus.* cur. post. fl. cœr. Eod.
 fl. & foliis niveis.
 comosus major f. I. *Matth.* Maji fine.
 obsoleti coloris Hispan. serotinus *Clus.* Jun.
 Sañesius coma pañiculosa *Col.* calamistratus *Cornuti.* Co-
 ralloides dictus fl. cœrul. Jun.
 stellatus Peruanus *Clus.* polyanthos. Junii fine.
 vulgaris bifol. cœrule^o, Flos Marti^o stellatus Ger-
 albus. Eod. (manic^o. *Lob.* Mart. fin.
 incarnatus. Eod.
 Byzantinus *Clus.* *Eystett.* fl. cœrul. cinereo. Apr.
 Belgicus *Lob.* Hispan. *Clus.* flore oblongo cœrul. Majo.
 candidus *Lob.* fl. oblongo albo. Eod.
 incarnatus f. fl. oblongo incarnato *Eystett.* Eod.
 Botryoides præcox, racemosus cœruleus odoratus *Cam.*
 thyrso singulari. Aprili.
 thyrso per coalescentiam caulium sæpè geminato. Eod.
 præcox albus f. lacteus *Clus.* Eod.
 serotinus fl. violaceo f. major *Eystett.* Maji init.
 racemosus moschat^o, Muscari *Clus.* fl. obfol. alb. *Eystett.* Apr.
 Hyoscyamus luteus *Dodon.* solanifolius *Lobel.* Jul. Aug.
 albus *Matth.* alior. & *Officinar.* Majo.
 Peruvian^o *Dod.* Nicotiana f. Tabacū latifol. mas. Jun. &
 Tabacū angustifol. fœm. (seq.
 Hypecoum *Clus.* Cuminum sylvestre *alt.* *Matth.* }
 Hypericum vulg. *Bauh.* & *Officin.* Perforata. *Tragi* } Junio.
 minus *Dodon.* supinum glabrum *Bauh.* }
 Ascyrū dictū *Matth.* bifoliū glabrū n̄ perforatū *Bauh.* Eod.
 Hyssopus *Officin.* & *Herbar.* fl. cœrul. }
 fl. rubro. } Julio.
 fl. albo. }
 I
 Jacea Pañonica capitulis vill. nigricāt. fl. rubr. f. Montana I. *Clus.* Jul.
 lutea capite spinoso & Carduus muricatus fl. lut. *Clus.* Jun.
 fruticans pinifolia *Bauh.* chamæpitys fruticosa *Cret Belli.* Pona
 maxima, Babylonica *Alpini.* (in descr. M. Baldi. Jul.
 incana caule alato cap. spinoso. fl. purp. An Jacea purpurea Va-
 lentina muricato capite *Clus.* ? Jun. & Jul.

pinea, capite strobili *Joh. Bauh. l. 25. pumila & nana Cam. Car-*
duus pineus Narbonensium. Lob. Jul.
 dissectifolia, *Aphyllanthes IV. Dodon. quoad figuram. Julio.*
 integrifolia s. pratensis latifolia *Bauh. fl. albo medio purp. Eod.*
Jacobea vulgaris laciniata Bauh. Jacobea Offic. Senecio major Matth.
marina s. incana, Cineraria, Dodon. Eod. (Jul.
Iberis Matth. fol. nasturtii. Jun.
Iris fusiana Clus. s. Pharaonis fl. amplo atropurpur. Maji init.
vulgatior Germanica Fuchs. sylvestris Matth. cœr. Dod. } Majo.
hortensis latif. Bauh. cœr. tota, domest. Matth. labris latiss. } Majo.
major obsoleta Clus. } Majo.
alba Florentina, Iris Officin. Maji fine.
Variegata ex luteo & obsoletè purp. Cam. humilior. Junii init.
ex albo & violaceo elatior. Majo.
humilior. Jun.
tuberosa fol. junceo quadrágulo, Hermodactyl^o ver^o Matth. Apr.
humilior præcox violacea s. perpusilla latifol. Lob. Aprilis fine.
obsoletè cœrulea.
ochranthemos.
angustifol. pratensis fl. cœrul. Clus. } Majo.
fl. albo. } Majo.
foetida fl. cœrul. s. l. angustifol. Clus. } Majo.
floribus duplicatis cœruleis. } Majo.
tenuifolia s. chamæiris fl. purpur. odore prunor. } Majo.
fl. violac. odor. } Majo.
fl. obsoleto inodoro. } Majo.
bulbosa angustifolia cœrulea s. V. Clus. Junio.
luteopallida. (Martio.
cœruleolutea. (Martio.
Persica vulgò dicta s. Flos Persicus Sisyrynchio congener Clus.
palustris lut. Tabern. Acorum Officin. Majo & Jun. init.
Juncus floridus Matth. Cyperinus Tabern. Junio.
χοινολάγρη vernus s. capitulo lanuginoso Bauh. Apr.
Juniperus minor vulgaris, fruticosa baccifera Tab. Juniperus Offic.
sterilis s. mas. Junio flosculi viridi purpurascunt.

L

- Lactuca** fativa fol. scariolæ *Lobel.* Aug.
 fol. Endiviæ s. Intybacea *Tabern.* Eod.
 Romana *Matth.* foliis fusciorubentib. Julio.
 capitata *Matth.* crispis brassicæ fol. *Lobel.* Eod.
 crispa *Matth.* & *Tabern.*
 crispa Intybacea *Tabern.*
 Intybacea costa spinosa, sylvest. *Matth.* Eod.
- Lagop^s** vulgaris *Matth.* Trifoliū arvense humile spicatum *Bauh.* Jul.
 sanguineus s. maximus *Lobel.* peregrinus *Eystett.* Aug.
 angustifolius Italicus s. alter *Lobel.* Eod.
 major *Eystett.* Trifolii majoris III. alt. spec. *Clus.* Jun.
 stellatus s. Trifolium stellatum vel XVI. *Bauh. in Pr.* Aug.
- Lamium** albâ lineâ notatum *Bauh.* Milzatella *Cordi.* Aprili.
 foliis caulem ambientibus, Ballote crispa *Lugd.* Eod.
 vulgare foetidum rotundifol. purpur. *Bauh.* Majo.
 incarnatum. Jun.
 non foetidum longifol. album *Ejusd.* Eod.
 peregrinum, Scutellaria dictum. Jul.
 sylvaticū maximū I. *Bauh.* Galeopsis vera *Diosc. Clus.* Jun.
- Lampfana** *Dod. Cam.* cui & ob effectum Papillaris. Majo & seqq.
- Lapathū** sativū latifol. Hippolapathū *Matth.* Rhabarb. Monachor.
 sanguineum *Lob.* sanguis Draconis herba *Gesn.* Jun. (Majo.
 acutum crispum *Tabern.* Eod.
 unctuosum, Bonus Henricus *Matth. Lob. Tab.* Apr. & Majo.
 rotundifolium *Camerar.* alpinum. Majo & seq.
- Lappa** major vulgar. & *Dodon.* Bardana *Officinar.* Julio.
 minor, Xanthium *Matth.* Strumaria *Lobel.* Eod.
- Larix** *Matth.* & alior. Aprili julos & nucamenta ceu flores pro-
 fert, cujus fungus Agaricus *Officin.* dicitur.
- Lathyris** major s. *Matth.* Cataputia vulgaris *Eystett.* Majo & seq.
- Lathyrus** perennis latifol. fl. rubro, Clymenum *Matth.* Junio.
 angustifol. fl. pall. rub. *Camerar.* Eod.
 foliis viciæ s. sylvestr. fl. lut. *Thal.* Majo.
 annuus angustifol. s. peregrinus *Eystett.* fl. cœrul. Julio.
 fl. albo. Eod.
 fl. obsoletè punicante.
 semine

semine maculoso *Bauh.* Arac^o *Hisp. Cam.* fl. varieg. Jul.
 fol. gramin. flosculis suaverubentib. *M. Baldi*: folio te-
 nuiore fl. rub. *Joann. Bauh.* l. 17. Jul. & Aug.
 latifolius peregrinus fl. luteo semine aspero. Aug.
Lavendula latifolia & *Offic.* spica cœrul. Pseudonardus *Matth.* }
 angustifolia purpurea, Pseudonardus fœm. *Matth.* } Jul.
 alba, spica alba *Tabern.* }
 dissectifolia s. multifido fol. *Clus.* perenn. Majo & seq.
Laureola fol. deciduo fl. purp. *Bauh.* daphnoides *Matth.* fœm. Febr. &
 semper virens sive *Dodon.* & mas. Eod. (Martio.
Laurocerasus *Clus. Camerar.* Aprili & Majo.
Laurus latiore fol. *Matth.* Majo.
 tenuifolia *Matth.* s. altera species *Dodon.* Eod.
 sylvestris fol. hirsutis, *Tinus* l. *Cam. Clus.* Apr.
Lens Italica *Cam.* s. major *Tab.* Jun. ac Jul.
 vulgaris *Tragi* s. minor *Lobel. Dodon.* Eod.
Lepidium *Ægineta*, *Piperitis Brunf.* Junio. & Julio.
Leucoium bulbosum hexaphyllon *Dod. Cam.* fl. singul. Martio.
 fl. geminis. Eod.
 polyâthemû *Dod. Cam.* s. majus serotinû. Majo.
 triphyllon *Dod. Cam.* majus *Eystett.* Martio.
 minus *Eystett.* Bifolium. Eod.
 luteum latifol. s. lativum *Clus. Keyri Offic.* fl. simpl. Majo.
 angustifol. s. minus *Eystett.* fl. pleno. Eod.
 sylvestre *Clus. Cam.* fol. circumrosis. Jul.
 aureum holosericum fl. simplici. Majo.
 fl. multiplici. Eod.
 album *Matth.* incanum fruticosum fl. rub. simpl. Majo.
 fl. incarn. simpl. } Jun.
 fl. rub. pleno. } &
 fl. purpur. pleno. } Jul.
 fol. viridib. fruticos. s. rarius fl. albo odorat. *Cam.* simpl.
 fl. pleno odorato. Eod. (Majo.
 marinum *Camerar.* Crucigera. Jul. & seqq.
 rutaceum utriculato semine *Vesling* l. Aug.
Vesicariû, *Paravinû Lob.* Eruca peregr. *Clus.* Majo & seq.
Thlaspi folium s. marinum *Cret. l. Clus.* Jul. Aug.

Levisticū s. Ligusticum vulg. *Cam. & Offic.* Hippofelinū *Matth.* Jun.
 Libanotis Theophrasti alba major II. *Tab.* latifol. Cervaria alba. Jul.
 nigra *Dod. Tab.* Cervaria nigra *Thal.* saxifraga Veneta *Lob.*
 ferulacea, cachryfera *Camerar.* Jun.
 Ligustrum vulgare & *Matth.* Phyllirea *Dodon.* Junio. (Majo.
 Orientale fol. lacin. s. nigrū *Alpini.* Agem Lilag Perfarū *Cornuti.*
 Liliago *Cordi,* Phalangium non ramosum *Dod. Lob.* Jun.
 Lilia sphodelus luteo flore *Clus. Cam.* odoratus. Maji fine.
 obsoleto colore rubens s. puniceus *Clus.* Jun. Jul.
 Liliū album vulgare *Cam. & Offic.* fl. erecto, candidum *Dod.* Jun.
 Centifolium s. fl. multiplici fastigiato inod. Eod.
 sylvestre *Camerar.* Asphodelus. *Officinar.* Martagon *Matth.*
 fl. subrubris reflexis. }
 fl. punctatis reflex. } Junio.
 fl. albis refl. }
 Byzantinū miniatū *Clus.* fl. refl. Hemerocall. Byzant. alt. *Lob.*
 rubrū præcox angustifol. s. I. *Clus.* fl. miniatis reflex. Jun. (Jul.
 fl. luteis splendēt. refl. majo.
 Persicum *Dodon. Camerar.* Susianum *Clus.* Aprili.
 Purpurocroceū majus, Hemerocallis I. *Matth.* fl. simpl. majo.
 fl. pleno rar. *Cam.* Jun.
 minus, Liliū purpur. minus *Lob. Dod.* Eod.
 cruentū bulbiferū majus, Martagō bulbifer. majus *Clus.* Jun.
 minus, Mart. bulbif. minus *Clus.* Eod.
 Convallium *Matth. & Officinar.* fl. albo. Majo.
 alpestre fl. subrubro *Camerar.* Eod.
 Limoniū Syriacum *Rauwolfi,* foliis asplenii, *Bauh.* Aug. Sept.
 marinum majus s. *Matth.* Behen rub. *Officinar.* Aug.
 medium flo sculis cœrul. Sept. Octob.
 Linaria vulgar. & *Officinar.* fl. lut. Olyris *Matth. & alior.* Jun.
 Austriaca *Camerar.* aurea *Tragi.* Jul.
 Valentina *Clus.* triphylla. Jul. Aug.
 purpurea elatior *Eysterr.* altera *Dodon.* Jul.
 repens s. Olyris purpureo violac. repens *Lobel.* Eod.
 arvensis annua s. parva fl. cœrul. *Cam.* Aug.
 scoparia, Olyris s. Herba studiosor. *Tab.* Jul.

Lingua

- Lingua Cervina** *Officinar.* Phyllitis *Matth. Dodon. vulgaris.*
 ramosa *Columnæ*, Phyllitis foliis ferè Crithmi ar-
 venf. serrati, Hemionitis altera *Dalechampi.*
 vulneraria *Cordi.* Ophioglossum. Junio.
- Linum** Pannonicum perenne fl. cœrul. f. sylv. latifol. I. *Clus.* Jun.
 sylvestre III. *Clus.* fl. cœrul. *Camerar.* Eod.
- Lithosperm** f. Milium solis *Offic.* Lithospermum min^o *Matth.* Majo.
 sylvestre *Camer.* rad. rubra *Bauh.* sem. nigricante. Eod.
 arundinaceum, lacryma Jobi *Dodon. Clus.* Aug.
 anchusæ facie *Lob.* Martio.
- Lonchitis** aspera minor *Matth.*
- Lotus** arbor *Matth. Dodon. Camerar.* fructu Cerasi. Junio.
 Africana *Tab.* Pseudolotus *Matth.* Guajacum Patavinum. Jul.
 tetragonolobus *Camerar.* fl. rubro holoser. Jun.
 fl. luteo perenn. f. Lotus siliquosus *Clus.* Jul.
 peculiaris siliquis Ornithopodii *Cam.* Aug.
 pentaphyllus siliquosus villosus *Bauh.* Oxytriphylon Scri-
 bonii *Lobel. Clus.* Aug.
 minor siliqsteretib. *Cytis^o Columella Cam.* Jul.
- Lupinus** *Matth. & Officinar.* sativus *Dodon.* fl. albo. Jun.
 Æthiopicus hirsu^o, semine calvariâ representante f. villos^o
 cœrul. major *Bauh.* Indicus *Cornuti.* Jun. & seq.
 sylvestris luteus *Camer. Tabern.* odoratus *Eystett.* Jul.
 fl. cœrul. *Camer. Clus.* angustifol. sem. majori. Aug.
 sem. minori. Eod.
- Lunaria** Græca *Lob.* Major fl. purp. siliqua rotunda, Bulbonac. Majo.
 major altera *Camer.* Viola latifol. alt. fl. niveis. Eod.
 perennis *Eystett.* fl. albic. odor, Eod.
 minor *Matth. & Officin.* racemosa *Lob.* botryitis *Thal.* Eod.
- Luteola** *Lobel.* Pseudostruthium *Matth.* Jul.
- Lychnis** Coronaria *Lobel. Dodon.* flor. albo simpl. }
 flor. incarn. }
 flor. varieg. } Junio &
 flor. rubro. } seqq.
 fl. rubro pleno *Camer. Eystett.* }
- tomentosa *Cret.* fl. rubesc. perenn. fortè VII. *Clus.* Majo. & Jun.
 sylvestris

sylvestr. alba simplex, Saponaria hirsuta *Bauh.* Ocymoides
(*Matth.* Majo.

 multiplex, Ocymastrum multiflorū *Tab.* Eod.
aquatica purpur. simpl. Ocymoides rubr. *Thal.* Maj. fine.

 multiplex s. sylv. fl. pleno rubro *Eystett.* Eod.
segetum rubra fol. perfol. *Bauh.* Vaccaria *Dodon.* Junio.

 major, nigellastrū *Dod.* Pseudomelathiū *Matth.* Eod.
sylvestr. Been album vulgō, Papaver spumeum *Lob.* fl. simpl.

 fl. multiplici niveo. Eod. (*Jul.*
latifolia caliculis turgidis striatis s. sylv. II. *Clus.* Junio.

 noctiflora, Ocymoides noctiflorum *Camer.* Jun. & seq.
pratēsis, Flos Cuculi, Odontitis simpl. fl. purp. *Clus.* Maj.

 item fl. albo.
 Odontitis fl. pleno *Clus. Cam.* Jun.

Viscaria maxima Cret. *Alpini*, sylv. latifol. *Clus.* fol. au-
 riculæ urfi. Jun.

Viscosa, sylvestr. purpur. *Tab.* ἰξόκαυλον *Thal.* fl. rub. Jun.

Viscosa fl. muscolo, *Bauh.* latifol. Otites *Tabern.* Sesamoi-
 des magnum *Salmant.* *Clus.* Jul.

Viscosa montana fl. albo pleno, prolifero. Majo.
 florib. foris purpur. intus albis *Bauh.* s. sylv. ex
 sem. nata II. *Clus.* Junio.

 latifolia Muscipula dicta, PseudoCentaurium mi-
 nus fl. albo.

 fl. rubell. } Jun. & Jul.
 fl. incarnat. }

 fl. muscoso angustifolia incana, an Sesamoides Sal-
 manticum parvum *Eystett.* ? Junio.

 fl. rubro parvo reflexo, fortè II. *Bauh.* in *Prodr.* Jun. & seq.
 spicata peregrina. Julio.

Cōstātinopolitāa *Cam.* byzātina *Clus.* major fl. coccin. simpl.

 fl. albo simpl. }
 fl. incarn. simpl. } Jun. & Julio.
 fl. varieg. simpl. }

 fl. coccineo s. miniato pleno. }
Lysimachia Virginiana s. lutea *Cornicul.* *Bauh.* Julio.

 altera fol. latioribus flor. lut. majorib. Hyo-
 scyamus

scymus Virginianus *Alpini*. Eod,
lutea fl. majorib. odore Tabaci, lutea II. *Clus.* Jun.

Chamænerion Gesn. dicta latifol.

lutea *Tabern. Lobel.* vulg. palustris trifol.

quadrifol.

spicata cœrul. *Bauh.* Pseudolysimachium cœrul. *Dodon.* Jul.

siliquosa glabra major *Bauh.* Pseudolysimachium
purpur. I. *Dodon.*

glabra minor, Fili^o ante patrē minor *Gesn.*

M

Magistrantia *Camerar.* Imperatoria major & *Officinar.* Junio.

Malva Mauritanica dicta, fol. variis *Bauh.* fl. ruberr.

fl. incarnatopall. Julio.

crispa *Tabern. Dodon. Cam.*

arborescens *Dodon. Camerar. Eystert.* Jun. & seq.

Romana *Gesn.* s. Rosea fl. rubro simplici.

fl. dilutè purpur.

fl. incarnato.

fl. atrorubente.

fl. niveo.

fol. ficus fl. sulphureo.

fl. incarnato pleno,

fl. luteo pleno.

fl. albo pleno.

fl. atrorub. pleno.

pumila *Dodon. Malva Matth. & Officin.* Junio & seq.

procerior *Dodon. Equina Brunfels.* Eod.

Malus vulgaris s. Pomifera, poma ferens

striata pallido flavescentia Hartäpfel.

striata rubra Blawäpfel.

vinosa, Weinäpfel.

atrorubentia oblonga, Bäpffer.

suaverubentia pumila, Knöcklen.

sanguineo flavescentia dulcia, Herrenäpfel.

rubroflavescentia fragrantia curtispindula, Borgstörffer.

sanguinea majora, Trabiner.

E

& simi.

& similia prodigioso insitionis artificio in una
 arbore nascentia, flor. Apr.
 luteopallida Cydoniata, *Rüthenäpfel*.
 pumila s. humilis *Gesf.* ferens mala præcocia
Tragi, Tabern. Johannisäpfel. fl. Mart.
 Arantia major *Bauh.* vulgaris frugifera. Junio.
 sterilis spinosa.
 humilis, Aurea malus pumilio *Clus.* Eod.
 Adami s. Pomum Adami *Matth.* Citria altera *Cordi.* Julio.
 Citria vulgaris, Limonia *Matth. & alior.* Jun.
 Punica *Matth. Dodon.* Granata *Cordi Tabern.* fl. simpl. Jul.
 fl. pleno, *Balaustium Officinar.* Eod.
 Persica *Dodon.* alba *Matth.* Aprilis fin.
 rubra *Tabern. Matth.* sanguinea *Camer.* Eod.
 Nucipersica *Matth.* Eod.
 Armeniaca *Dodon.* minor *Matth.* April. init.
 Mandragora mas *Matth. Camerar. & Officin.* Martio.
 foemina *Matth. Camerar.* Eod.
 Marrubium album vulgare s. *Matth. & Officin.* Junio.
 Cardiaca dictum *Matth. & Officinar.* Eod.
 aquaticum *Dodon.* Sideritis l. *Matth.* Julio.
 Creticum incanum *Camerar.* Julio & seqq.
 Marum verum *Lugd. Mastich Gallorum.* Julio.
 Syriacum s. Creticum *Alpini.* Eod.
 Matricaria vulg. & *Officinar.* Parthenium *Matth.* Jun.
 fl. pleno *Anglica Cam.* Parthen. fl. polyphyllo *Clus.* Jul.
 Medica cochleata maculata, Arabica *Camerar.* Jul.
 capsulis latis, platicarpos *Camerar.* Eod.
 rotundis magnis glomeratis s. leutellata *f. Bauh. l. 17.*
 oblongis glomeratis.
 doliatis s. oblongis lævib.
 spinosis. (l. 17)
 turbinatis s. medica magna turbinata *f. Bauh.* Julio.
 muricatis majoribus. &
 mino.

minoribus. } seqq.
 nigris spinosis majorib. }
 minoribus. }
 Echinatis pall. minorib, med. Echinata hirsuta *Bauh. l.c.*
 oblongis tornatis laevib.
 spinosis.
 Marina *Lobel. Camerar.* tomentosa.
 frutescens sylvestris, s. flore luteo *Clus.* Junio.
 Medium *Matth.* Viola mariana *Dodon. Clus.* fl. coerulea, Jun.
 fl. albo. Eod.
 Melanthium citrinum, Nigella Citrina *Lobel.* fl. albo simpl.
 fl. albo pleno.
 Damascenum *Dodon. Camer. Clus.* fl. coerulea simpl.
 fl. coerulea multip. } Jul.
 fl. albo multip.
 Hispanicum grandiflorū coeruleum s. majus *Eystett.*
 fativum *Matth.* s. Nigella *Officinar.*
 Melilotus *Offic. German.* Trifolium odoratum *Dodon.* fl. luteo. Julio.
 fl. albo.
 Italica *Camerar.* folliculis rotundis *Bauh.* Jun. & seqq.
 Vesicaria *Cretica.* Julio.
 Fritiaca strigosa floribus minutis luteis. Jun. & seq.
 Melissa vulgaris & *Offic.* Apiastrum s. Melissophyllum. *Matth.*
 Moldavica *Matth.* s. Turcica fl. albo. } Jul.
 fl. coeruleo. }
 Molucca laevis *Dodon.* Constantinopolitana *Matth.* Aug.
 spinosa *Dodon.* Cardiaca Syriaca aspera *Tab.* Eod.
 Fuchsii. *Camer.* Lamium pannonicum. *Clus.* fl. albo. Majo.
 fl. variegato. Eod.
 Melo vulgaris & *Officin.* Pepo *Matth.*
 rotundus parvus, Saccharinus *Tab.* } Julio.
 Aegyptius, Abdellavi *Alpini.* }
 Melongena *Matth. Lobel.* Mala insana *Dodon.* fl. albo. Aug.
 Mentha fativa alt. *Dod. Matth.* crispa *Cam.* Balsamita rotundifol. spi-
 cata. Jul.
 spicata picta s. Anglica, Methastrū alt. *Dod.* Anglicū *Lob.* Eod.
 Cattaria *Lob.* latifol, Nepeta *German. Cam. & Officin.* Jul.
 tenuifol

tenuifol. s. Hispan. *Clusii*, Nepeta minor *Cam.* incana. Jul.
angustifol. Hispan. s. pegrina *Lob.* folio longiore *Dod.* Eod.
montana verticillata *Bauh.* Méthastrū Pañon. *Clus.* *Cam.* fl. albo.
fl. cinereo. (Jun. & seqq.)

Mercurialis *Officin.* mas *Matth.* *Dodon.* testiculata. Julio.
foemina *Matth.* & *Dodon.* spicata. Eod. (Apr.
sylvestr. s. montana testiculata *Bauh.* Cynocrambe *Matth.*
spicata *Bauh.* Cynocr. foem. *Matth.* Eod.

Mespilus vulgaris *Camerar.* *Dodon.* alior. fructu majori. Majo.
fructu minori. Eod.

sylvestris, Oxyacantha *Matth.* alior. Aprili.

Meum *Matth.* *Dodon.* *Officin.* vulgare tenuifol. *Clus.* Majo & Jun.

Milium *Matth.* *Dodon.* vulgare sem. luteo. Jul. init.

nigrum *Tab.* *Cam.* semine nigro. Eod.

arandinaceum, Sorgo dictum, Indicum *Matth.* Aug.

Millefolium majus *Matth.* fl. rubro *Clus.* Junio.

vulgare *Tragi* & *Officinar.* fl. albo *Lob.* Majo.

fl. incarnato. Eod. (*Cam.* Maj.)

tomentosum aureū s. luteū *Lob.* Helichrysu Ital. *Matth.*

nobile *Tragi*, *Tab.* odoratum, Achillea *Matth.* Junio.

Moly luteū fol. Tulipe odore allii s. latifol. flavo fl. *Clus.* app. alt. Jun.

capitatū majus s. *Theophr.* *Dod.* *Clus.* umbella fl. candida. Eod.

montanum purpureum, s. II. *Clus.* Julio. (*Clus.* Eod.)

spherocephalon atropurpureū, Alliū vel Moly montanū V.

Morus *Matth.* *Dodon.* fructu nigro, *Officinar.* Maji fine.

alba *Matth.* *Cam.* candida *Dodon.* fructu albo.

foliis variis flore muleso julaceo s. vano, Pseudosycomo-

rus *Ruell.* l. 1. c. 79. ineunte vere nucamentum prælon-

gum parturiens, An Chamæmorus *Cam.*? Majo.

Morsus Diaboli *Tragi*, *Lobel.* *Camerar.* Succisa *Matth.* *Dodon.*

fl. incarnato. } 1

fl. albo. } 2

fl. cœruleo. *Officin.* } 3

Aug. & seqq.

Muscus polytrichoides minimus *Bauh.* Apr.

pyxioides terrestris *Bauh.* Alabastrites s. Trochiscatus. Aug.

petraeus,

petraeus, Hepatica *Brunfels.* Lichen *Matth.* Julio.
 stellaris roseus *Bauh.* fol. splendentibus.
Myagrum monospermon latifol. *Bauh.* hortense *Eystett.* Majo.
 fativum, *Camelina Dod.* Sesamum *Offic.* sed spurium. Eod.
 microspermon siliqua rotunda, *Pseudomyagrum al-*
terum. Camerar. in *Matth.* Junio.
Myrtus Tarentina *Matth.* s. minor *Clus. & Lob.* angustifol. Jul.
 latifol. s. Boetica *sylvestris Clus.* Eod. & Aug.

N

Narcissus communis odoratus l. *Veterum Tragi,* Italicus *Gesn.* præ.
 cox fl. albo simplici singulari circulo croceo, Apr.
 fl. gemino. Eod.
 serotinus fl. ejusmodi simpl.
 fl. pleno singulari sive V. *Clus.* } Maji init.
 fl. pleno gemino. }
Indicus obtuso latiore folio fl. geminis albis odoratis, ca.
 liche brevi luteo. Eod.
Constantinopolitanus *Tab.* folio latiff. s. III. *Matth.* Majo.
 sylvestr. latifoli⁹ præcox tot⁹ lute⁹ calice amplo oblongo.
 calice minori. Eod. (Apr.
 pallidus præcox calice lut. *Pseudonarcis-*
sus lut. Tab. Eyst. Martio.
 latifol. pallid. præcox fl. nutante singul. *Pseudo-*
narciss. albo flore *Clus. auctar.* Apr.
 latifol. præcox fl. luteo amplo tubo prolifero la.
 ciniato *Clus. cur. post.* Ejusd. fine.
 angustifolius præcox fl. pleno stellato viridipal.
 lesc. s. *Pseudonarcissus pl. fl. Clus.* ejusd. init.
 pumilus angustifol. præcox fl. lut. sing. minim⁹ *Eyst.* Apr. in.
 fl. gemino *VanHeck* dict⁹. Eod.
Oriental. latifolius polyanthos *Musart* dictus candidus calice
 brevi lut. flor. quinis. Apr.
 sulphure⁹ calice lut. fl. x. & xii. Eod.
Incomparabilis dictus, fol. latis obtusis fl. sulphureo ca.
 liche flavo folioso pl. breviusculo. Eod.

Juncifolius totus luteus calice exiguo in 6. partes distin-
cto fl. acutifol. singul. Maji init.

fl. gemin. acutifol.

florū foliis reflexis lut. Campanella dict^o. Apr.

Virginianus flore Colchici albesc. Junio.

Nasturtiū hortēse latifol. *Bauh.* Hispanicū *Gesn.* fol. integr. Maji fin.

vulgare *s. Dodon. Matth. Officinar.* fol. divis. Eod.

crispum *Bauh. in Prodr.* Creticum quibusd. Jun.

pratense fl. pleno, Cardamine altera fl. pleno. *Clus.* Majo.

Hybernum *Thal.* Barbarea *Dodon.* Bunium adulteri-

num *Camerar.* Apr. & seqq.

Indicum *Dodon.* Hederaceum tricoccon. Flos sangui-
neus *Manard.* fl. lut. Jun. & seqq.

fl. pallido. Eod.

sylvaticum, Sium minimum *Alpini*, Impatiēs altera. Majo.

sylvestre *Bauh. μωεζόφουλλογ Thal.* Sophia Chirurgo-

rum *Lobel. Dodon.* Majo.

Nerium *Matth. & alior.* Rhododendron *Bell.* Rhododaphne *Ca-*
merar. fl. rubro. Jun. & seqq.

fl. albo. Eod.

Numularia *Matth. Dodon.* Hirudinaria *Tabern.* Centummorbia
Brunf. Gesn. Junio.

Nux juglans vulgaris *Tragi, Matth.* Majo julos profert *Offic. s. nu-*
camenta à quibus flos triquetrus differt.

fructu majori, An nuces caballinæ *Lugdun.?* Eod.

O

Ocimum *s. Basilicum majus Matth. & Officinar.* Jul. Aug.

alterum *s. medium Ejusd.* Eod.

crispum maculatū, Indicum *s. Hispanicū Cam. Tab.* Sept.

minimum *Lob. minus Matth.* rubrum. Aug.

album. Eod.

Olea sativa *Matth. Dodon. alior.* Jun.

sylvestris *s. oleaster Germanicus Cordi.* Eod.

Olsaicium *Cordi,* Apiū lacteo succo turgens *Bauh.* pestifugū nostrū. (Jul.

Ono.

- Onobrychis Dodon. *Clus.* fructu echinato majori, Cristam galli non caput amulante. Jul.
fructu minori. Eod.
- Ophrys Matth. Tabern. Bifolium & Pleudorchis Dodon. Majo.
- Opuntia Camer. Ficus Indica Matth. spinosa Tabern. foliis & fructu major. Jul. Aug.
fol. & fructu minori. Eod. (Majo.)
- Orchis diphyllus f. B. folia minor Bauh. fl. albo Testiculus V. Matth. serapias punctata f. Cynosorchis latifol. spica rubra compacta Bauh. Majo.
- spiralis f. autumnalis Gemmæ Lob. minor fl. albo caule quasi contorto. Sept.
- latifol. montana f. antropophora Colum. }
galea purpur. f. IV. Pann. *Clus.* humilior. } Majo.
elatior. }
- palmata angustifol, Palma Christi macul. Tab. fl. rubesc. Maji
fl. candido. Eod. (fin.)
- pusilla pallida odorata f. VII. *Clus.* Monorchis moschata Jun.
- Oreofelinū Clus. & Lob. Veulgata Dod. foliis quasi fract. Jügerm. Jun.
- Origanum vulgare Matth & Officin. fl. rubentib. Julio.
fl. albis. Eod.
- Creticum Camerar. Aug.
- Ornithogalū vulgare f. luteū Lob. Bulb⁹ sylvestris Tragi & Fuchs. Apr.
Neapolitanum *Clus. & Eystett.* pingue dicendū. Majo.
pannonicum spicatum fl. albo f. IV. *Clus.* Junii pr.
spicatum fl. herbaceis f. I. *Clus.* Eod.
umbellatum Italicum f. medium Eystett. Majo.
latifolium multiflorum f. maximum *Clus.* Jun.
Arabicum *Clus.* majus Dod. umbilico nigro. Eod.
- Ornithopodium minus Camer. elegantiss. flore, fronte scil. rubescente, genis candidis. Jun. & seq.
- Orobus sylvaticus vernus Thal. fl. purpur. Apr.
Pannonicus IV. *Clus.* flore pallido. Junio.
III. *Clus.* rad. asphodeli. Maj. init.
Venetus *Clus.*? Junio.
- Oxycoccum Cordi. Vaccinia palustria Dod. Maji fine.

Orys

Oxys fl. lacteo, Oxytriphyllo *Tragi*, Acetosella & Alleluja *Offic.* Apr.
fl. luteo corniculata *Clus.* repēs *Lob.* Impatiēs dicēda. Maj. & seq.

P

Paliurus s. spina Christi Rhamnus III. *Matth.* Junii fine.

Palma Dactylifera s. major ex semine terræ commisso post trimestre

Panicum vulg. *Fuchs.* *Dod.* paniculis albis. Jun. (prodire solet.
paniculis purpureis. Eod.

Papaver sativum *Matth.* s. hortense flor. simplici rubro.

purpur.

albo.

miniato.

ciner. integris.

fl. multiplici albo.

miniato.

purpur. int.

fl. iisdem tenuissimè incisis.

Sylvestre s. Erraticum *Matth.* & *Offic.* fl. puniceo simpl. un-

guibus nigris. Majo & seqq.

unguibus lacteis.

fl. puniceo pleno.

fl. incarnato simpl.

fl. incarnato pleno.

fl. ex albo & puniceo var.

fl. rubr. capitulis oblongis hispidis, An Arge-
mone I. *Tab.* s. minor *Lob.* Jul.

Spinofum *Clus.* luteum, Ficus Infernalis Italoꝝ. Eod.

Siliquosum s. Corniculatum *Matth.* luteum. Junio.

fl. phœniceo *Clus.* hirsutū. Jul.

fl. phœn. pall. *Clus.* glabrū. Eod.

Tulipatū dictum fl. ex albo & miniat. varieg.

laciniato. simplici.

fl. hoc modo variegato pleno. Jun. & seq.

Parietaria major & *Officin.* Helxine *Matth.* al. Majo.

minor, exigua vel I. *Tragi.* Eod. & Jun.

Paris herba *Offic.* & *Lob.* Solanū quadrifolium bacciferū *Bauh.* Majo.

quinquefolium. Eod.

Pasti.

Pastinaca sativa Dodon. domestica *Matth.* latifol. Julio.

alia angustifolia. Eod.

Sylvestris tenuifol. Diasc. *Daucus Offic.* flocculo in me-
diâ umbellâ atropurpur. Julio.

tenuifolia sativa; Carotta lut. *Camer.* Eod.

Pecten Veneris *Matth.* Scandix *Dodon.* semine rostrato. Majo.

Peplis *Matth.* *Cam.* *Clus.* *Peplium Casalpini.* Jul.

Perfoliata vulgaris s. *arvensis* & *Officinar.* latifol. Jun. Jul.

Periclymenū Germanicū *Eyst.* *Caprifoliū* *Dod.* non perfoliatū. Majo.

Italicū pfoliatū, *Eyst.* *Matth.* flore luteopal. Eod. & Sept.

flore ruffo. Majo

rectum *Lob.* *Xylosteū* *Dod.* *Orcheocarpos* *Cordi.* Apr.

Belgicum hirsutius incanum. Majo.

IV. s. humilior flor. ex purpura cādicitib. *Clus.* Maji init.

Perficaria *Dod.* s. major maculata & non maculata fl. albo.

fl. purpurasc.

minor s. pusilla rep. *Lob.* *pulicaria pumila* *Tab.* fl. albo. } Julio.

fl. incarnato. }

Petasites & *Lob.* *Offic.* *Tussilago major* *Matth.* fl. puniceate s. mas. Apr.

minor foemina s. fl. albo *Cam.* Martio.

Peucedanum *Dod.* *Cordi.* *Foeniculum porcinum* *Lobel.* Junii fine.

Phalangium Virginianum fl. violaceo.

fl. dilute coerul.

fl. cādido mox coerulese } Majo & seqq.

fl. ex albo & violac. var. }

Allobrogicum majus *Clus. cur. post.* *Lilium album*

odore representans, quasi Lil. min⁹ esset. Majo.

Phalaris *Matth.* *Dod.* *Canariense semen* *Gesn.* Jun. Jul.

Phaseolus niger *Aegyptiacus,* *Lablab* *Alpini.* Aug.

albus minor oviformis s. *Veneris*

hortēsis s. *Smilax hortēsis* *Matth.* fructu albo.

fr. nigro.

fr. luteo.

fr. rubro.

fr. pallido.

fr. violaceo,

F

fr. ex } Jun. & seq

- fr. ex rub. & nigro varieg. }
fr. ex albo & nigro varieg. }
niveus minor circa hilum nigra macula insignitus *70.*
hann. Bauh. Hist. Univ. l. 17.
Indicus flore miniato sem. nigro. Jul. & seqq.
sem. ex nigro & rubro variegato.
flore albo semine candido.
Ægypti minim^o fructu subviridi hilo albo, cum gummi ara-
bico Venetijs missus, fortè Anil Teretii ap. *Bauh. Aug.*
Pimpinella *Offic. saxifraga Matth. major Dod. hircina Gesn. Jun. (Aug.*
sanguisorba major Matth. fl. suaverubentib. f. languincis.
minor Matth. Italica Tragi, hirsuta ro-
tundifolia. Majo & seq.
Lusitanica glabra oblongifolia. Eod.
spinosa Clus. Camerar. Poterion Lobel. Aug.
facie agrimoniz odore fragorum, Agrimonoides Co-
lumna falsò hab. à Bauh. Jun.
Pinguicula *Gesn. Clus. fl. albo.* }
fl. cœruleo. } *Majo.*
Pinus vera f. Italica *Camerar. Junio* nucamentâ profert.
Piper Indicum *Matth. Capsicum* siliquis longis rubris. }
siliq. rotundis rubris. } *Aug.*
Cordatum Camer. f. siliqua rubra Cordata. }
aureum Eystett. f. siliquis flavis oblongis. }
Pisum umbellatum *Bauh. in Prodr. Jun.*
sativum majus fl. roseo odorato. Eod.
sylvestre Clus. pannonicum perenne. Majo & Jun.
quadratum majus Bauh. Italicum Camerar. subflavum. Eod.
leptolobum Camerar. recurvâ siliquâ cinereum. Jun.
nigrum holoseriçû umbilico albo, An Indicû majus C. Bauh.
f. Phaseol^o fructu nigro, umbilico candido Joh. Bauh. Jul.
Pistacia *Matth. Dod. & Offic. Terebinthus Indica Theophr. Maji init.*
sylvestris, Staphylodendron Matth. Nux vesicaria Tra-
gi, Dod. Eod.
Plantago latifolia f. major *Matth. Dodon. Officin. Majo.*
rosea & spicata Lobel. Camerar. Eystett. Jun. & Julio.
angu.

- angustifolia s. quinquenervia *Lobel.* Majo.
 alopecuroides *Frügerm.* paniculis *Lagopi Bauh.* Jul.
 aquatica *Matth.* latifol. Jun. & Jul.
Paeonia mas *Matth.* fol. latiorib. fl. purp. simpl. sem. rotundo nigro.
 foemina *Matth.* fl. simplici rubro præcox. Apr. (Maj.
 fl. pleno ruberr. *Eystett.* serotina. Maji fin.
 rubrincarnato *Eystett.* Eod.
 Levcáthemos *Cam.* fl. simpl. incarnato albescēte. Maj.
 Byzantina altera *Clus.* fl. dilutè rubēte simpl. Jun. init.
 tenuifolia pumila s. Hispan. *Camer.* II. *Clus.* Majo.
Polium fol. Lavendulæ odore *Cyperis* s. alterum *Matth. Cam.* Julio.
Polygonatum *Matth.* latifol. *Dodon.* sigillum Salamonis *Offic.* bac-
 cis nigris. Maji init.
 angustifolium s. V. *Clus.* cruciatū & stellatū. Maji fin.
Polygonum montanum niveum minimum *Lobel.* Paronychia Hi-
 Ipanic. *Clus.* Majo & seqq.
 min⁹ *Matth.* *Herniaria Dod. & Offic.* glabra & hirsuta. Jul.
 minus repens littoteum flosculis spadiceo albicant.
Bauh. in prodr. Jun & seq.
 mas *Matth.* *Centinodia Offic.* fl. purpur. & albesc. Aug.
 foemina, *Knuel Tragi*, ad ejus exortum ramosum in
 arenosis cocci colligi solēt circa Solstit. Majo & seq.
Polypodium vulgare *Matth. alior. & Officin.*
Poma amoris *Cam.* fructu rubro majori.
 fr. rubro minori. }
 fructu luteo majori. } Julio & Augusto.
 fr. luteo minori. }
 Æthiopica *Dodon.* August.
Populus nigra *Matth.* ejus gemmæ pro Ung. *Populeo Offic.* vul-
 go *Alberbrust* dicuntur, Majo julos abjicit.
Porrum commune *Matth.* Capitatum *Camer.* Majo.
 lectile *Matth.* *χωνόπεσσον Dodon.* Eod.
Portulaca latifol. sativa s. domestica *Matth. & Officin.* Jul.
 repens angustifol. s. sylvestr. *Matth. Dodon.* Eodem.
Prun⁹ *Dod. Matth.* domest. *Lobel.* Apr. fine & Maji init. florēs & ferēs
 pruna Ungarica s. Damascena *Matth.* atrocærul. *Zwetschkē.*
 pruna lutea *Oviformia* majora, *Cerea* serot. *Cam. Maschen.*

pruna cerea præcocia *Camer.* f. oviform. minor. *Spilling.*
 serot. rotunda *Zigforhen.*
 pruna magna rubra rotunda f. alina *Tragi* *Rosspfaumen.*
 rubra Oviformia majora. *rothe maschen.*
 parva rubra rotunda. *Krügch. n.*
 oviformia rubra minor. *Kothe Spilling.*
 Myrobalanus cognominata *Clus. Cam.* Maj. init.
 sylvestris *Matth. & alior.* Acacia *Offic. German.* Apr. fine.
 major f. altera species *Tragi*, mitior. *Habersehlehe. Eod.*
 Pylidium annuum f. majus erectum *Bauh.* Jun.
 perenne *Gesneri* f. minus supinum *Bauh.* Majo & seq.
 Ptarmica vulgar. f. *Matth.* Pyrethrum *Brunf.* fl. simplici. Aug.
 fl. multiplici f. pleno *Clus.* Eod.
 Austriaca *Lob. Clus.* fl. rubr. elegant. Jun. & seq.
 Pulegium *Matth. & Officin.* latifolium fl. albo *Lob.* f. mas. 1
 fl. purpurasc. f. foem. *Plin. Cesalp.* Aug.
 angustifolium f. *Cervinum Lobel.*
 Pulmonaria maculosa *Lob. Clus. & Offic.* fl. coeruleo rubentib. Apr.
 latifolia *Pannon. f. V. Clus.* Martio.
 Pulsatilla *Matth.* vulgaris *Lob.* fl. simpl. purpureo obsoleto nutate.
 Pyrola *Matth. & Offic.* rotundifolia major *Bauh.* Majo. (Apr.
 alines flore *Europea Bauh.* Alsinathemū *Cordi*, latifoliū fl. la-
 teo monophyllo heptagono. Maji init.
 Pyr^o lativa flor. Apr. ferēs pyra *Regia Gesn.* serot. duriora *Königsbirn.*
Moschatellina. Mustatellerb.
Regulana præcocia succulenta, Regelsbirn.
sanguinea l. cruenta, Bluthbirn.
pfalzgravia præcocia crocea, Frühe Pfalzgr.
serotina rubra, Späthe Pfalzgr.
Curtipendula aquata dicta, Waperbirn.
lapida tener. substantię cortice q. coriaceo, Berga-
corr. tenuiore, Glasbirn (mottemb.
parva ex luteo nitida rubore perfula, Vögelsbirn.
 & similia communi unius, alteriusve caudicis
 succo viventia.

Quercus humilis gallifera. Quinque.

Quinquefolium palustre *Cordi*, *Camerar.* rubrum *Bauh.* Majo.
 majus *Dodon.* repens luteum *Camerar.* Junio.
 majus *Eystett.* rectum *Camerar.* fl. sulphureo. Jun.
 majus argenteum s. I. majus fl. albo *Clus.* Apr. fine.

R

Ranunculus nemorosus *Lob.* & *Bauh.* fl. albo simpl. }
 fl. albo multipl. }
 fl. pl. ex purp. rub. } Aprili.
 fl. luteo singulari }
 fl. luteo gemino. }
 fl. lut. ex gem. non unq. multipl.
 præcox II. *Thalictri folio Clus.* }
 tuberosus fl. pleno s. multipl. lut. *Dodon.* }
 polyanthem^o s. hortensis I. *Dod.* rep. fl. lut. simpl. } Majo.
 s. hortensis erectus fl. pleno *Eyst.* }
 præcox fol. rutaceis I. *Clus.* alpina^o *Coriãdri fol.* *Pona.* Apr.
 montanus aconitifol. fl. luteo globoso *Bauh.* }
 sylvaticus platyphyllos *Clus.* fl. luteo. }
 Illyricus *Dod.* tomentosus angustifol. fl. aureo } Majo.
 Levcanthemus aconitifolius fl. simpl. *Camer.* }
 fl. pleno *Camer.* }
 Asiaticus rad. grumosa fl. phœniceo simpl. Majo fine.
 fl. phœniceo pl. s. II. *Clus.* Eod.
 Lusitanic^o præcox rad. grumosa fl. aureo pl. An idem cū
 Ranunc. latifolio multipl. serot. *Cornuti?* Apr. &
 dulcis *Tragi* alp. *Calthæ palustris fol.* fl. lut. Majo. (Majo.
Echinatus arvensis Bauh. Majo. (Jul.
 Creticus latifol. *Alpini*, micrã hemos. Jun. &
 palustr. ferratifoli^o s. Lanceatus ferratus *Tab.* Jun. & seq.
 minim^o Septentrionalium fl. mulc. *Lob.* Moschatella *Cordi.*
 Rapum fativum rotundum & longum *Matth.* Majo. (Apr.
 Rapunculus esculentus *Bauh.* Rapuntium parvum *Lob.* Majo & seq.
 spicatus albus *Bauh.* alopecuroides spica alba *Clus.* Jun.
 Raphanus major s. radícula fativa *Dodon.* rotunda. }
 minor *Dodon.* s. longa. } Jun. & seq.
 niger *Lobel.* cortice nigricante *Gesn.* }

- Rusticanus *Matth. & alior.* foliis integris. Majo.
 Bohemicus fol. profundè dissectis. Eod.
- Rafeseda *Plin. Neoter. Eyst.* s. vulgaris *Bauh.* supina *Cam.* Majo & seq.
- Rhaponticum fol. lapathi majoris, Thracicum *Alpini.* Majo.
 capitatum fol. Enulæ incanis *Lob. Montis Baldi.* Jun.
 rotundifolium pro Barbaro vero ex Ungariâ missum.
- Rhamn⁹ Cathartic⁹, spina Cerviæ *Gesn. & Off.* Infectoria *Matth.* maj
- Rhodia s. rosea radix *Matth. Dod. & Offic.* fl. rubesc. Junii fine.
- Rhus s. Sumach *Offic.* fol. ulmi *Bauh.* }
 Virginianum *Bauh. in app. Pin.* } Junio.
- Ricinus vulgaris s. *Matth.* Cataputia major, major enim est & minor respectu seminum, Julaceo lut. & rubro fl. Jul.
- Rosa Centifolia Batavica rubra *Clus. Eystett.* Jun.
 moschata *Lob.* s. damascena fl. pl. albo *Camer. Eystett.* Aug.
 densifolia atropurpureo cœrulescens. Majo.
 rubra pallidior s. Ulmêsis *Camer.* Jun. & nonnunquã Octob.
 alba *Matth.* candida *Tragi* fl. simplici. Jun. & nonnunquam
 fl. multiplici. Sept.
- pimpinella folia fl. albo, biflora. Maj. & Octob.
 intense rubens *Camer. sine Officin.* flore simplici. Junio.
 flore multiplici. Eodem.
- Densifolia Turcica dicta fl. rubro multiplici pleno. Jun. fine.
- Punicea *Cornuti*, vulgò Turcica fol. odoratis. flore simpl. intus rutilo exterius luteo. Majo.
- Calêdula s. mēstrualis dicta fl. incarnato singulari. majo & seq.
 fl. multis simul jūctis q̄s. Umbellifera. Eod.
- lutea *Lob. Cam.* fol. suaveolentib. fl. simpl. Majo & Jun.
 multiplex s. flava plena *Clus.* Jun. & Jul.
- provincialis minor *Tabern.* fl. incarnato. Junio.
 minor præcox fl. pusillo palliderub. Maji init.
- Harcynica sylvestr. *Jungerm.* Maji fin. capitulis unctuosis fragratib. foliis & flor. rubētib. à vulgari differēs. Majo.
- sylvestris fol. odoratis *Bauh.* Canina odorata s. X. *Dod.* Eod.
- Hierichuntica *Camerar.* & alior. cum primis 4 foliis florere incipit. Junio.
- Rosmarinū Coronariū *Matth.* Libanotis coronaria fol. latior. }
 fol. angustiorib. } Maji f.
 pictum s. foliis flavescens. }
 Ros

Sanicula *Dodon.* & *Officin.* mas *Fuchf.* *Diapensia* *Matth.* Majo.
foemina *Fuchf.* *Astrantia nigra* *Lobel.* *Helleb. niger* *Diosc.*
 (*Dodon.* *Eod.* & *Junio.*
alpina guttata *Camerar.* *montana altera* *Clus.* Majo.
Saponaria vulg. *Dod.* *Cam.* *lavis fl. simplici albescente.* *Julio.*
flore muscoso degener. *Eod.*
Virginiana fl. pleno Cornuti, roseo rubente. *Jun. & seq.*
fl. pleno albo turgesc. *Jul.*
Satureia *Dodon.* & *alior.* *annua s. hortensis & Offic.* *Julio.*
perennis *Camer.* *Thymbra* *Dodon.* *Eod.*
Saxifraga aurea *Dodon.* & *Lobel.* *April.*
ferulacea s. III. *Matth.* *Jun. & Jul.*
alba *Dodon.* *Camer.* & *Officin.* *Maji init.*
Scabiosa major *Matth.* *capitulis squammatis fl. albo.* }
cap. squamm. fl. atrorub. }
Officinar. hirsutissima *Bauh.* *fl. albo.* } *Jun. & seq.*
fl. cœruleo. }
IX. æstivalis *Clus.* *Virgæ pastoris æmula.* *Aug.*
alpina Centauroides *Camerar.* *Eystett.* *Alpini.* *Julio.*
Indica *Clus.* *odore Zibethi fl. atropurpur.* }
fl. albo. }
fl. variegato. } *Jun. & seq.*
fl. sanguineo. }
prolifero flore *Clus.* *subcœruleo.* }
arborescens *Cret.* *Alpini, Pona,* *foliis n̄ dissectis.* *Jun. & seq.*
Hispanica major *Clus.* *fruticans caliculo paleaceo amplo*
(stellato Majo & seq. it. Aug.
Thuringiaca *Camer.* *ochranthemus.* *Julio.*
minor *Matth.* *Columbaria* *Lobel.* *Eod.*
marina fol. Chondrillæ *Hispan.* *Tabern. dictæ,* *An Hispanica*
minor *Clus.?* *Junio.*
Scammonea *Matth.* *Syriaca vera,* *ex quo Scammonium* *Offic.* *Aug.*
Scilla *Matth. al.* *Cepa maris & squilla* *Officin.*
minor pharmacop. *Gesn.* *Panocratium marinum s. Heme-*
rocallis *Valent, Clus.*
Scordium

- Scordium** *Matth. Dodon. & Officin. Julio.*
Scorpioides *leguminosa Lob. Majo & seq.*
folio Bupleuri Lob. siliq. hirsutis Jun & seq.
Lusitanicū non hirsutū Serpētis instar in spiras coactū:
Campoides f. facie Erucae contortæ. Eod. (Eod.
Matthioli Dod. Telephium Dioscor. Bauh. Julio.
Scorzonera *latifolia f. Pannonica I. Clus. fl. simplici lut. Jun.*
angustifolia Ital. f. humilis angustifol. Clus. Eod.
Scrophularia *Matth. Dod. f. major foetida mas, caule rufescēte. Maj.*
femina Cam. minus foetida caule viridi alato Eod. (seq.
peregrina Cam. fol. urticæ Bauh. fl. luaverub. Apr. fin. &
fl. luteo Bauh. in prodr. mōtana maxima Col. Apr. & seq.
Senecio *Matth. alior. & Officin. minor Bauh. Apr. & seqq.*
foetid⁹ Gesn. incan⁹ pinguis Bauh. Erigemōl. & maj⁹ Dod. Jul.
Serpillum *citratum Matth. Tab. Clus.*
vulgare majus & Officin. fl. rubro. } Julio.
*fl. albo Camerar. }
minus Tab. f. angustifolium pilosum.
Seseli *Æthiopicum fol. aquilegiæ sed amplioribus Cam. Junio.*
pratense f. siler pratense tenuifol. Bauh. pastinacæ odore Jul.
Maffiliense Matth. Siler montan. Officin. quarund. Julio.
Sferracavallo *Italicū Cam. Matth. Ferru equinū α πλοκέριον Col. Jul.*
Creticum majori foliorum numero præditum. Eod.
Germanicū, sylv. Cam. Ferrū equinum comosum Col.
Sideritis *vulgaris Cam. f. I Clus. hirsuta erecta Bauh. Jul. (Majo & seq.*
hirsuta procumbens Bauh. Heraclea Diosc. f. III. Clus. Her-
ba Iudaica Dodon. Jul.
mōtana parvo flore nigropurp. Col. mediocroceo. Jul. Aug.
coma flavescente f. VII. Clus. foliis latiorib⁹. Jul. & seq.
Siliva *Matth. & Offic. Ceratonia Dod. Panis f. Joannis vulgo. Jun.*
Sinapi *lativū I. Dod. Matth. & Offic. hortense Cord. rapifol. Bauh. Jul.*
alterum Matth. Dod. apifolium Bauh. fl. lut. Jun.
Sion *f. Sium verum Matth. I. minus Tabern. Jul.*
Magellanicum sem. foetido Jungermanni, An Petroselin.
Macedon. Fuchs. Dodon. ? Sept.
Sifer *Matth. Sifarum Dod. Jul.**

G

Sisy-

- Silyriachium majus* *Clus. Dodon.* fl. cœrul. Jun.
Solanum *Offic.* hortense *Matth.* baccis nigris. Jun.
 arborefcens *Cam.* *Strychnodendron* *Gesn.* Julio.
 somniaferum *Clus. Matth.* antiquorum *Alpini*, baccis ru-
 bro croceis. Eod. & Aug.
 tuberosum esculentum *Bauh. in Prodr.* *Papas Peruvia-*
 nor. Eystett. flore albo pentagono. Jul.
 fl. purpurasc. pentagono. Eod.
 maj^o *Matth.* lethale *Dod.* *μελονουεγοου*, *Belladonna Italo.*
Soldanella marina *Matth.* *Soldanella* *Dodon. & Officin.* Aug.
 alpina *Cam.* minor *Clus.* rotundifol. fl. cœruleo. Mart.
Sonchus Mauritan. quorund. *Jungerm.* *Hierac.* *Cret. Cam.* Jul.
 asper *Matth.* laciniatus *Bauh.* *Cicerbita* *Offic.* Jul. & seq.
 levis *Matth.* *Dod.* laciniatus latifol. *Bauh.* fl. lut. Eod.
 levior parvis flor. s. sylvat. IV. *Tab.* *Lactuca muror. Cas.* Eod.
 alpinus cœruleus *Bauh.* *sonchocichoriū* *Cam.* Jun. & Jul.
Sophera *Ægyptia* *Alpini, Veslingi* *Hoxocoquomaclit* *Cam. Clus.* Oct.
Sorbus domestica *Matth.* esculenta *Cam.* Majo.
 33 sylvestris *Matth.* aucuparia *Clus.* *Fraxinus bubula.* Eod.
 alpina *Gesn.* *Aria* *Theophr.* *Tab. Camer.* Junii init.
Speculum Veneris l. *Campanula arvensis minima* *Dod.* *Viola pen-*
 tagona *Tab.* fl. purpur. Jun. & seq.
Spinachia *Matth.* *Dod.* vulgaris *Tragi,* sem. spinoso. Majo.
 nobilis *Tragi,* sem. non spinoso. Eod.
Spiræa *Theophr.* *Clus.* frutex serratifolius spicam florum incarna-
 tor. exhibens, Junio.
Stachys *Fuchf.* *Dod.* floribus subluteis. *Matth. Cam.* Aug.
 palustris foetida *Bauh.* *Betonica foetida* *Gesn.* Jul. & seq.
Staphisagria *Matth.* *Dod.* *Officin.* *Pedicularis Cordi.* Aug.
Stœbe salmantica l. *Clus.* *Hispanica* *Camer.* Jun. Jul.
 incana fol. ptarmicæ austr. *Jungerm.* *Ptarmicæ Austr.* spe-
 cies minor *Clus. cur. post.* Jul. Aug.
Stœchas citrina *Matth. & Officin.* Jul.
 Arabica *Camer. & Officin.* Julio & seq.
Styrax arbor *Matth.* malo cotoneæ similis cujus lacryma *Storax ca-*
 lamita *Officin.* dicitur. Junio.

Syringa

Syringa cœrulea Lusitan. Lob. Lilac. Jasminū cœruleū quorund. Maj. fl. albo odorata Cam. Italica Lob. fl. simplici. Maji fine. (inii. rarius fl. multiplici. Junii init.

T

Tamariscus German. & Offic. Myrica Matth. fol. latior. Majo & Jun. Tanacetum Matth. & Officin. vulgare Eystett. luteum. Julio.

crispum Dod. Anglicum Camer. Eod.

inodorū fl. re bellidis, I. Clus. Levcathemum Tab. Majo

Taxus Matth. Dod. abietifolia. (& Jun.

Telephium s. Fabaria Matth. & Officin. Crasiula Dodon. rotundi- fol. purpurasc. Julio.

fol. oblongis angustis. Eod. (seqq.

Impati Cam. s. VII. Clus. vasculo seminū trigono. Jun. &

Teucrium vulgare fruticans s. I. Clus. II. Matth. fl. pallido. Jun. Jul.

Creticum fruticans s. alterum Clus. Lagocephalon à for- ma floris purpurascētis nondū aperti. Jun. & seq.

Thaliætrū Canadæle Cernuti, fol. latis aquilegiæ fl. musc. incarn. Eyst. fl. muscoso albo. Eyst. (Majo.

Hispanicum Clus. III. Dod. fol. rutaceis glaucis fl. musc. lut. magnum Dod. Ruta pr. tensis major I. Tab. Julii init (Jun.

Thlaspi Officin. arvense siliquis latis Bauh. platycarpon Cam. scoro- dothlaspi Dodon Apr. & seq.

foliis vaccariæ incan. s. I. Matth. II. Dod. verum Cam. Majo. incanum Mechliniense Lobel. Jul.

biscutatatum s. clypeatum majus hieracifolium Bauh. Lu- naria lutea Monspel. Lob. Jun. & Julio.

biscutatatum villosum fl. calcari donato Bauh. Leucoium (montan. fl. pedato Col. Jul. Aug.

clypeatum Clus. s. minus M. Baldi. Jondraba alyssoides Apu- la spicata Col. Jul. init.

parvum saxatile fl. rubente s. Lithothlaspi IV. rotundifol. fruticosum spinosum Narbonense Lobel. Junio. (Col. Jul.

Creticum s. Cappadocicum fl. purpurasc. Jun. & fl. albo Eystett. Jul.

sempervirens *Cam.* fruticans fl. albo, angustileucoifoliū. Maj.
 perfoliatum montanum f. pumilum *Clus.* Martio & Apr.
 Græcum *Lob.* Alysum *Matth.* minimum *Clus.* Apr. & Majo.
Thymus vulgaris & *Officin.* tenuifolius *Eystete.* durior *Cam.* Jun.
 Cretensis capitatus *Cam.* Cordi, legitimus *Clus.* Aug.
Tichymalus Myrtites f. Myrsinites *Matth.* Dod. I. Tab. Majo.
 montan^o dulcis f. *Esula dulcis Tragi, Gesn.* Apr. & Majo.
 marin^o fl. purpurasc. *Esula rara è Lio Venet. Infula Lob.*
 Characias amygdaloides *Lob. f. I. Dod.* Jun. & seq. (Aug.
 helioscopius vulgaris f. *Matth. Dod.* Majo & seq. (init.
 Cyparissias minor *Bauh.* Humipin^o *Lob. Esula Offic. Maji*
Tordylium Creticum *Patavinor.* foliis est serratis rotundis, floscu-
 lis albis in umbella dispositis semen acre petroseli-
 ni instar succedit, An Ammi majorib. & serratis fol.
 semine apii *Gesn.* Jun. Jul.
Tormentilla *Matth. Dod. & Offic.* Heptaphyllum *Fuchsf. Gesn.* flo-
 re tetraphyllo lut. Majo & seq.
Trachelium umbelliferum cœruleū *Pona, Valerianthemū dicendū.*
Tribulus terrestris *Matth. Dod. & alior.* Jul. Aug. (Jul. Aug.
Trifolium bituminosum *Dod. asphaltæum Matth. Lob.* Jun. & seq.
 Caballinū *Gesn.* odorat. alt. *Dod.* Lotus sylv. *Matth. sa-*
 tiva *Cordi* fl. cœrulealb. Jul.
 Americanum spicatum f. *Hedysarum triphyllum Can-*
 nad. siliqua articulata *Cornuti.* Jul. Aug.
 aculeatum f. spinosum *Cret. Bauh. in prodr.* Aug.
 Lusitanicum siliquosum flore delphinii. Aug.
 falcatum *Clus. app. alt. fl. lut.* siliquis falciformib. Jul.
 33 **Hepaticum** f. aureum *Dod. fl. cœruleo simpl. }*
 fl. albo simpl. |
 fl. suaverob. simpl. } April. init.
 f. *Hepatica trifolia Clus. fl. cœr. pl. }*
 palustre *Bauh. & Dod.* flor. elegantiss. crispatis. Majo.
 pentaphyllum sterile scens.
 polyphyllon rubrū, Quadrifoliū phæū fuscū *Lob.* Jun. in.
 agrarium *Dod. arvense Tab.* Botryoides, Apr. & seq. (Jul.
 cornicul. *I. Dod.* siliq. min^o *Tab. rot^o pētaphyll. Gesn. fl. aur.*
 capitulo

capitulo oblongo aspero s. VIII. *Bauh. in prodr.* è cau-
lium geniculis glomerulos oblongos proferens
Joh. Bauh. Hist. Univ. l. 17. Jul.

lupulinum Thal. capitulo lupuli Bauh. luteo. Jun. & seq.
Triticū spica multiplici *Bauh. Lob. ramosū Plin. ac fertilissimū. Jun. f.*
vaccinū Tragi, Dod. Melampyrū comā purpura sc. Bauh. maj.
Tulipa præcox lut. *Apenninea Clus. odore leycorii fl. singul.*

rubralba s. *Perfica, bicolor.*

flammata s. *Virgata, atropurpur. Clus.*

Corona dicta, odorata variegata, ex lut. & miniato. Init. Maji.
ex albo & miniato. Eod.

rubra unguibus luteis maculâ fuscâ notatis vulgatissima.
unguibus atris.

incarnata unguibus albis.

sulphurea unguibus fuscis.

sulphurea tota.

tota candida unguibus pallidè fuscis.

tota lutea fimbria rubra.

tota lutea.

tota alba fimbria incarnata.

tota punicea unguibus fuscis.

alba incarnatis punctis varieg. unguibus pallidis.

alba incarnatis striis varieg. unguibus cœrul.

variegata ex sulphureo & rubro unguibus pallidis macula nigra notatis.

quadricolor, purpurealba rubris striis ornata unguibus cœrul. *Seldhuen dicta.*

atrorubens albis striis variegata, *Vidua appellata.*

candidissima incarnatis lineis varieg. *Admiralis Angliæ d.*

Viridis *Eysfetr.* fimbria intus & exterius rub.

nivea lineis rectis miniatis varieg. *Scipio Africanus dicta.*

sanguinealbescens, *Riswicker d.*

latè incarnata unguibus albis striatis, *Terlon d. & similes*
differentiæ Tulipistis relinquendæ, diversimodè pro ru-
bedine polydædalâ, roseâ, miniatâ, variegatis subindè no-
va & magna nomina imponentibus.

Turritis fol. glastis. Brassica sylv. virgata *Condi.* Majo.
foliis draba s. Vulgarior *Clus.* Eod.
Tussilago vulgaris *Matth.* Farfara *Officin.* Martio.
alpina I. *Clus.* rotundifolia minor. Aprili.

V

Valeriana major *Lobel. & Camer.* hortensis & *Officin.* Phu ma-
jus *Matth.* ponticum *Tabern.* Majo & seq.
Campestris *Camer.* Lactuca agnina *Tab.* Majo.
palustris minor *Cam* exigua vel IV. *Tragifl.* incarn. Eod.
rubra *Dod. Cam. Tab.* fl. & caule rubro. Majo & seq.
fl. niveis. Eod.
peregrina *Lob. Cam. Græca* *Dod. Tab.* fl. coerule. Jun. init.
fl. albis *Eyst.* Eod.
Indica *Clus.* fl. rubro, Peristeropodium dicenda. Jul. Aug.
petra minor s. Valerianella sem. scabiosæ stell. *Col.* Eod.
Verbascum album s. mas *Tab. Lob. & Thapsus* barbatus *Offic.* Julio.
foemina s. nigrum *Dod. Lob.* fl. luteo purpurasc. Eod.
candidum *Fuchs.* fl. minorib. albicantib. *Lych-*
nites *Matth.* Jun. & Jul.
sylvestre, salvifoliū *Cam.* fruticosum *Lob.* latifol. }
angustifolium. } Jul.
Intybaceū *Tab.* fol. papayis corn. *Cam. Bauh.* fl. lut. }
Verbenaca *Matth* recta *Dod.* Verbenae vulgaris & *Officin.* Jul.
Veronica mas *Fuchs. Thal.* serpens *Dod.* vulgaris & *Offic.* Jun. & seq.
foemina *Thal.* minor serpillifolia *Lob.* fl. albesc. Majo.
spicata coerulea *Cam.* recta vulgaris major *Clus.* Julio.
Viburnum *Matth. Cam.* Maji init.
Vicia sylvestris fl. albo *Clus.* Jun.
dumetorum perennis flor. reticulatis odoratis, Cracca ma-
jor *Tabern.* Majo & Jun. init.
sylvestris spicato flore sive II. *Clus.* Majo.
sativa s. major & I. *Tragi* sem. spadiceo. Jun.
multiflora *Bauh. Galega* sylv. *Dod. Thal.* Jul.
Viola Martia & *Offic.* purpur. *Matth. Tab.* fl. simpl.
candida *Tragi,* alba *Tab.* fl. simpl.
variegata *Eystett.* fl. simpl.

fl. mul-

fl. multiplici *Dod.* atropurpur.
fl. multiplici albic. *Eystert.*
lutea inodora alpina *Cam.* f. montana I. *Clus.* Apr.
montana ananthes, flamine perpusillo luteo, cui capsula ob-
tusa triangula succedit. Majo & seqq.
flammea f. montana grandiflora lut. *Bauh.* Majo & seq.
tricolor *Dod.* Trinitatis I. *Tab.* Jacea & flos Trinitatis *Officin.*
fl. atropurpur. Eod.
flor. lutealbesc.

*Virga aurea *Camerar.* latifolia serrata *Bauh.* Consolida Sarace-
nica *Officinar.* Jul. Aug.*

*Vitis sylv. trifolia Americana, Hedera trifolia Canadensis *Cornuti.**
*Hederacea f. Hedera quinquefolia Canadensis *Cornuti.* (Jun.*

*Vinifera Muscatellina Apiana *Plin.* Maji fin. & Jun.*

Zibibfera foliis profundè incisis. Eod.

*acinis atropurpureis f. nigricantib. *Camer.**

acinis vitreis f. candidis vulg.

*Unifolium *Dod.* *Cam.* *Tab.* Gramen parnassi *Matth.* Majo.*

*Urtica Romana *Offic.* mascula *Cam.* *Lob.* pilulis sphaericeis. Jun.*

*urens maxima *Bauh.* II. *Matth.* Jun.*

*minor f. acrior *Lobel.* III. *Matth.* Majo.*

X

*Xyris *Matth.* Spatula foetida *Dod.* *Tab.* *Tragi.* *Recoctaria Italor.* Jun.*

Z

*Ziziphus *Dod.* rubra *Camer.* ex quâ Jujubæ *Officin.**

*alba *Matth.* Azedarach *Avicenna.* Julio.*



Prætermissa suis locis sic restituantur.

*Ad A. Anonis *Matth.* *Dod.* Resta bovis *Tragi* spinosa purp. Ononis*

*Ad A. Aizoum palustre *Cam.* fl. purpur. Jun. (*Offic.* Jun. & seq.*

*monstruosum f. Portlandicū *Lob.* ex acutifolio hæ-*

*mat. f. scorio id. demtis extremitatib. instar *Pul-**

*monaria *Offic.* latè excrefcens.*

*Ad C. Carlina ἀκωνίον *Cam.* Cardopatium *Offic.* Sept.*

*sylvestr. *Dod.* sylv. vulg. *Clus.* Eod.*

*Centuarium minus vulg. & *Officin.* Jul. Aug. (& Aug.*

Cracca minor siliquis singularib. flosculis cœrulefcētib. Jul.

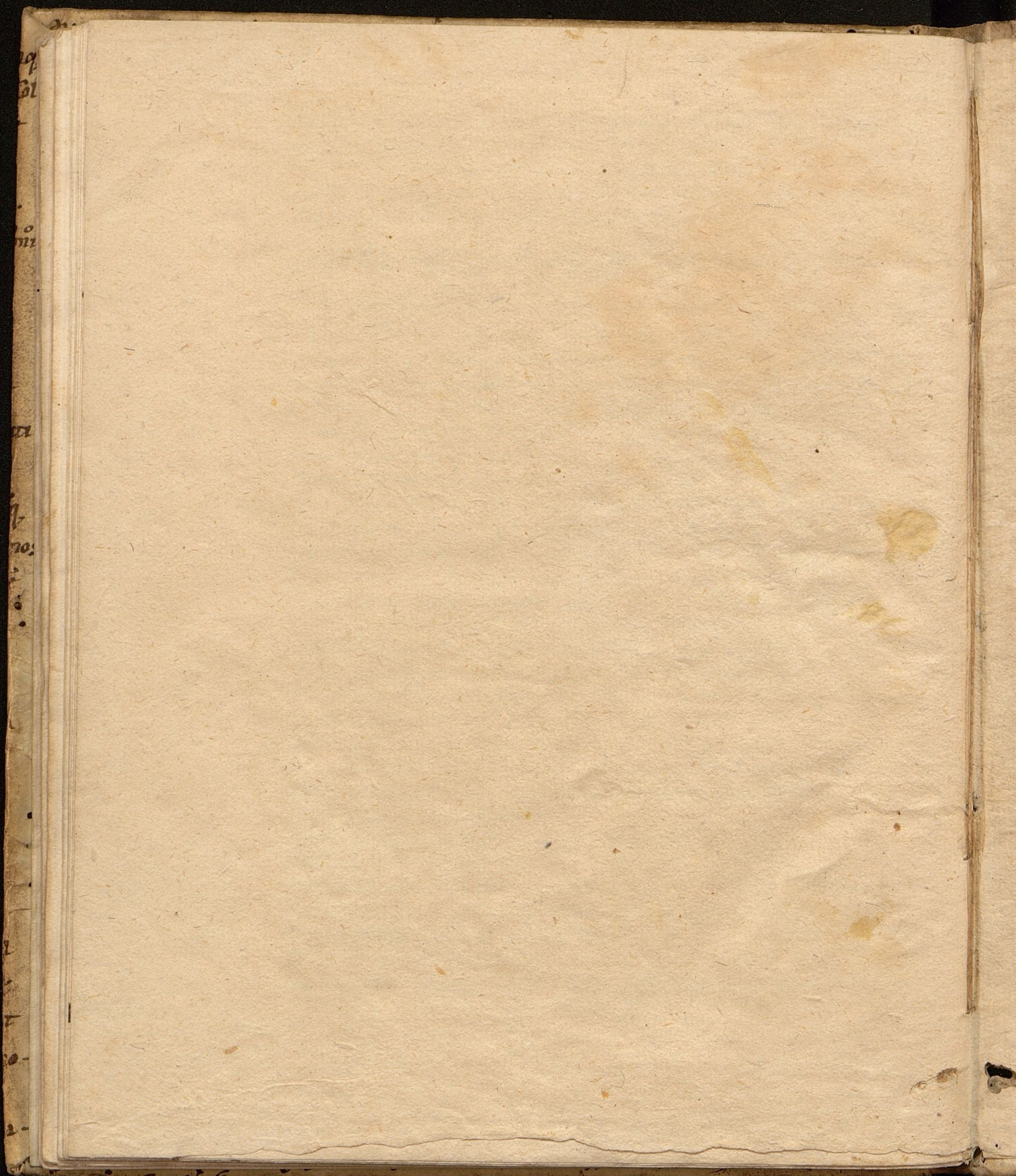
Ad L.

... dicitur in ...

ap
ut
lig
m
lu
str
re
fig
i
re
lor
ac
un
ar
a
ue
tu
uf
of
fa
n
cu
qu
m
ip
an
un
i
an





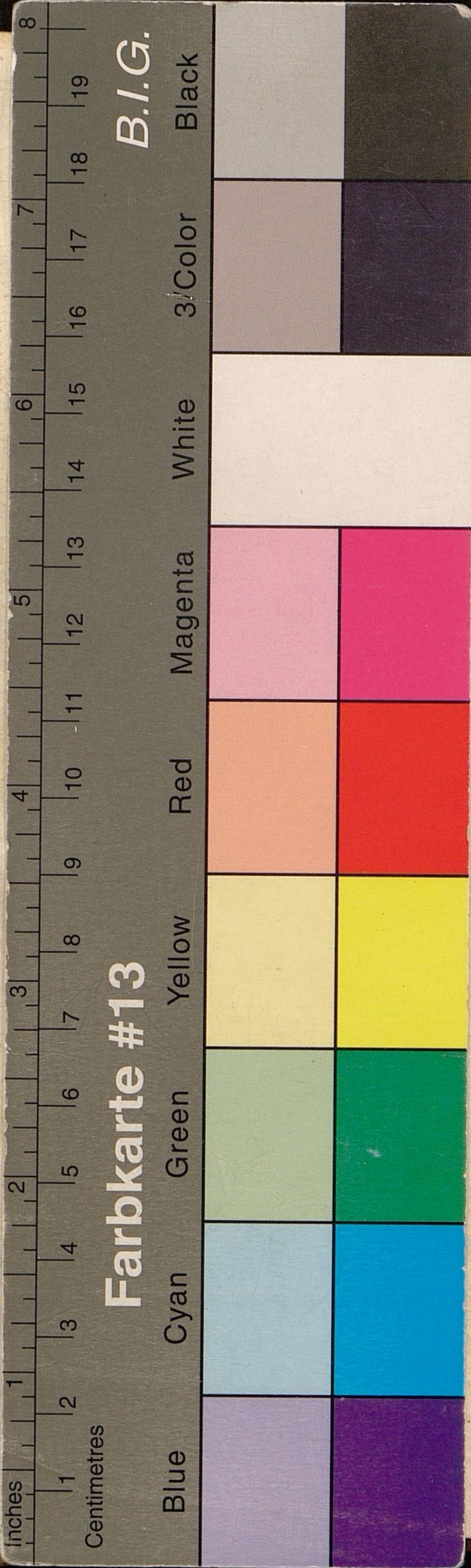


2

$\frac{1}{8} \frac{5}{5}$



... de uno trinitate aut inuidiam illat habe. hac de causa eorum eum.
... grossus. mollificans stomachum. tardus addigendum. facit ad eundem.
tionis fit. p̄ uentositate cibum facientem natam infirmitate stomachi. &
... coctionis descendente. facilitas sue egestionis e p̄t uentositate in
ricantem. Vn̄ priusq̄ digerit de stomacho descendit. Idcirco ad pores
... e p̄tione s̄ illaudabiles. qm̄ inconuenientem & abhominabilem gnat
rti sicut sale condita n̄ nuq̄ in .r. colam conuertunt. In ectione aut
... nocibiles p̄t uentositatis sueq̄ ponticitatis paucitate. In
machi efortant. chymus tñ q̄ iste siue subrupe gnat oliue: sedm
... nigris uidehac maḡ rubo aut rubis chymus inde nascit. S. r. inq̄
... faciunt quasi om̄i utellu. It̄ id oliue .r. nec diu ingredi nec ma
... edentes stomachum confortant. & uentre constipant. S. nigre p̄fer
... cito in humorum corruptione transducit. stomachum molliunt.
humectant. Nec n̄ sedm̄ medicinam s̄ utiles. quia sicutant & sup
... u aqua calida p̄ uita ponant uescia ibi nascitam rep̄munt.
... saria dunt. Est recens eni nouit quide oleum fructibus ex s̄ s̄.
... s. tarde de eisdem fructibus manant. Recens uero si sit de oliuis pontic.
... ris uocatur on facios. Vn̄ uisalit tñ landabili om̄i cognoscitur modore si
... u. In sapore si sit optimi saporis. c̄ d̄ ponticitas more fer. t. acumen
... altate. Quia quantum ponticitatis hnt tñ frigiditati ac sicut n̄ p̄t.
... it stomachum. Unde antiqui pro illo rosato oleo uludq̄ multas pass
... deder. O eum quide recens nouit ab oliuis manant nigris & uitis.
... choerit. stomachi molliciu. uentre huc faciens. cito in colera .r.
... Itm̄ u q̄ longius ab oliuis erit si ex oliuis fuit maturitatis om̄i carebit
... ad aliqd̄ tñe b̄ ponticitatis s̄ ablata penit̄ ponticitate. fit nocibile
... of humores. e uertibile. atq̄ mollificans stomachum. digestiuā tñ
... da. Qd̄ simulto maḡ inueniunt ut saporis fiat asperis & horribilio
... niens erit esu. medicina tñ uale. Juube. c. 7 b. ¹ m. i. g.
... uunt. & addigerendum difficile s̄. stomachoq̄ nocue & sanguis
... iatue. Que tñ e s̄ pontico & immature. sanguis acum exangit. &
... tans temp̄ ueniunt. pectoris & pulmonis asperitate humectat.



FLORÆ ALTDORFFINÆ
DELICIAE HORTENSES
SIVE
CATALOGUS
PLANTARUM
HORTI MEDICI
QUIBUS AUCTIONERAT

A. C.

clō lōc LX.

Præfector Eiusdem

MAURITIO HOFF.
MANNOMED. DOCT.
ET PROF. PUBL.

∞ : (†) : ∞

ALTDORFFI

Typis GEORGI HAGEN, Univer-
sitatis Typographi.

L. 39