



DISPUTATIO MEDICA
DE
ABSOLUTA LETHALITATE
VULNERIS
ARTERIAE MAGNAE,

QUAM
FAVENTE SUPREMO NUMINE
IN ACADEMIA FRIDERICIANA
RECTORE MAGNIFICENTISSIMO
SERENISSIMO PRINCIPE AC DOMINO
DNO. FRIDERICO
WILHELMO,
ELECT. BRANDENB. HAEREDe,

&c. &c. &c.

Consentiente Amplissima Facultate
Medica

PRÆSIDE

FRANCISCO HEINRICO
WERCMEISTERO,

MED. DOCTORE,

Luci & ventilationi publicæ

exponet

JEREMIAS Gottlieb Reichhelm/
Hallenf. Magdeburg.

Ad d. 16. Novembr. à 9. ad 12mam,

In Auditorio Majori.

HALÆ, Literis SALFELDIANIS. 1694.



DISPUTATIO MEDICA
DE
ABSOLUTA LETHARGIA
VINDICATA
ARTERIALI
IN ACADÉMIA FRIDERICIANA
RECTORE MAGNIFICENTISSIMO
SERENISSIMO PRINCIPIS DE DOMINO
DNO. FRIDERICO
WILHELMO



HALLE, LITAE SALFELDIAE 1844





I. N. J.



Riftissimus, pariter atq; luctuosissimus iste casus, quo haud ita pridem crudele peregrini ferum studiosum Lipsiensem, visendi animo huc delatum, in salanis nostris *Fridericianis*, quæ tranquillæ pacis, & pacificæ tranquillitatis sedes ex *clementissimo dictamine* Musis esse debebant, exanimavit, me, ut pauca consignarem de *inevitabili Vulneris arteria magna lethalitate* induxit. Quibus quidem tantum abest Salanis *Fridericianis* lethale exitium præfagiri ut potius DEUM T. O. T. M. vitæ necisve arbitrum, humillimè implorem, ut florem iisdem sine cæco turbine perennantem & invidendum concedat, & vulneris hujus eheu! lethalis intimiorem inspectionem in Medicinam nostram convertat, quàm benignissimè.

Quandoquidè juxta Medicorum Principes *tria summa genera morborum*, archealibus intemperiei morbis non sine consilio annumeratis, rectissimè statuuntur, haud difficile fuerit perspicere, ad quodnam vulnera sint referenda. Enimverò cum nihil sint aliud, quam *divulsiones partium mollium omnium* (impenetrabilitatem enim, per naturam talem, credat Judæus Apella) immediata & aperta, utcunque etiam se habuerint, sive *casum*, sive *punctum* sint inflicta, sive *superficiaria* gerit / gestreiff / sive sint *simplicia Fleisch, Wunden* / sive à latitudine magis hient, *offene Wunden* / sive à latitudine & profunditate, *Kampffer Wunden* / nemo non unitati solutæ ea adjudicabit.

Sed difficillimum fuerit determinatu, *quanam* ex vulneribus *lethalia* haberi debeant; maximè cum non de glande legenda, sed de corio, imò sanguine hominis in ferendis eorum judici-

Drvinger und
Kreiffen.

is res agatur; neque verò ignotum sit, ea in triplici esse differen-
tia: Alia censerì *tuta*, alia *periculosa*, quædam *lethalia*.

Ex hoc itaque labyrintho ut eò facilius, feliciusvè nos ex-
tricemus, primo omnium filo indigemus Ariadneò, distinctio-
ne inquam Hippocratica, quippe qua vulnera lethalia, (græcè
θανάφορα, τραύματος θανάσιμα, θανατωδία),
alia *θανάσιμα ἐξ ἀνάγκης* lethalia ex necessitate, alia
ὡς ἐπὶ τὸ πολὺ seu magna ex parte, alia *κτὲρ συμβεβη-
κότα* propter supervenientia certa symptomata constituit. E
quibus *ea, quæ ex absoluta necessitate* talia sunt impræsentiarum,
nobis examinanda sunt. Quæ alea sanè plena est discriminis,
vel ideò, semel quia sanguis fusus, (ex judicio puta Medico)
renuit restitutionem à Prætoze in integrum; Iterum, quia valdè
operè Medicinæ nostræ Primiceri hic dissentiunt, aliis lethalita-
tem vulneris ab ejusdem essentia, à magnitudine, à complexu
symptomatum, atque à propriis solutæ unitatis differentiis de-
pendere statuentibus, aliis contrà negantibus. Sed jacta esto!
Nimirum vulnerum lethalitas nullo modo ex essentia determi-
nari potest; Id enim si liceret, vulnera omnia lethalia forent, quo-
niam in partium mollium recens soluta unitate consistunt. Non
ab effectus magnitudine, magnum enim sæpiculè tutum, par-
vum contrà perniciosum est. Multò minus à symptomatis *re-
verà* habet vulnus, cur lethale sit. Quid verò metuas de sangvi-
ne infontis fundendo, si Jcti & causarum Patroni à Medico-
rum, in arte sua probè peritorum, arbitrio dependent; neuti-
quam verò ab insulsa imperitorum barbitonorum & balneato-
rum relatione? Hi namque cadavera magis dilacerant, dilani-
antque, quam secant. Illi verò, præterquam quod fontes signo-
rum lethalium benè perspectos habent, versati in studio anato-
mico texturam, constitutionem, connexionem, situm & usum,
partium intimè norunt, cadaver cautè aperiendi & sollicitè in-
spiciendi modum callent: In vulnerati ætatem, naturam, sta-
tum pristinæ sanitatis, vulneris modos & figuras, instrumen-
tum,

tum, positum corporis, in quo vulneratus læsus est: paucis, in omnes & singulas circumstantias à vulnerationis momento ad mortis extremam necessitatem artis ingeniique lumine & acumine penetrare possunt. Et hi plerique ferè omnes, summi maxime Medicinæ Magistri, *vulnera ex necessitate absoluta lethalia ab una partium natura nuncupari, facem præferente divino sene 2. prædict. Libr. 6. Aphorism. & Coac. prædict. satis superque evincunt.* Quorum quidem vestigia prementi mihi ea describere allubet per *divulsiones partium nobiliorum, & ad vitam simpliciter necessariorum ab instrumento externè inflictas, nulla hominum ope, nulla cura, nullis mediis ac remediis corrigendas, sed horarum, vel dierum paucorum lapsu læsum tollentes.* Quæ etsi tanta sunt, ut nemo facilè in dubium vocare queat, ut tamen planius pleniusvè pateat, quænam nominatim vulnera simpliciter, per se & absolute sint lethalia, agedum potiora recensebo.

Verissime, credo equidem, Hippocr. 2. Præd. annotavit, mori homines ab omnis generis vulneribus, quamvis in vilibus locis & nulla re gravia esse videantur: Attamen hoc non obstante prudens & peritus Medicus *vulnera partium, ut modo dictum, principaliorum, & sine quarum ope & officio principes functioni suæ præesse & vitam tueri nequeunt, absoluta necessitate lethalia pronuntiabit: ex. gr. Vulnera tam profunda, quàm superficialia CORDIS Regiæ animæ sedis, solis microcosmici, imò verò, teste Excellentiss. Hoffmanno, Professore Fridericianæ nostræ celeberrimo, Patrono meo pie devenerando in Fundament. suis Medicis nuper adornatis, antliæ sanguinis recipiendi & expellendi: CEREBRI, animæ nostræ Cancellariæ, & Lunæ in laudato parvo mundo, profundiora, (utut nullum Capitis, ejusque partium omnium, cum intra, tum extra cranium sese diffudentium, vulnus sit contemnendum.) PULMONUM, folium corporis nostri spongiosorum, maxime verò quoad vasa sua magna, insignesque eorum ramos: alioqui omninò Tulpio Observ. L. 2. c. 17. assentior. Muri intergerini, Septi, inquam, Transversi, cujus sanctiore, magisque sensibili parte læsa, concussa, diruta, quid quæso sperandum, quàm misceri quadrata rotundis. VENTRICULI,*

culinae oeconomiae hominis publicae, qua perversa & destructa, toti familiae pro rorido succo virium lapsus, pro purpura vitali, perpetuus pallor, pro spirituum generatione mors obrepet certissima: *INTESTINORUM*, viarum publicarum, summeque necessariorum, de quibus egregie differit *Georgius Ernestus Stahl*, t. t. Medicinae Doctor. nunc vero Professor in hacce Fridericiana longè merentissimus Patronus meus itidem colendisimus, in dissertatione sua Inaugurali de Intestinis, eorumque morbis ac symptomatis cognoscendis & curandis, Jenæ An. 1684. habita. *Hepatis, Lienis & renum* colatoriorum cribrorum & stillicidiorum in oeconomia summe necessariorum profundius penetrantia: *VESICAE*, matulae totius corporis &c.

Quae omnia Cous noster confirmat L. 6. Aph. 18. Κύριον διακοπέντι, ἢ ἐγκέφαλον, ἢ καρδίαν, ἢ φρένας, ἢ τῶν ἐντέρων ἢ τῶν λεπτῶν, ἢ κοιλίαν, ἢ ἥπαρ θανατώδες.

Jure autem meritoque rejicio Medicorum quorundam, nescio dicamne errore, an praesudicio eam amplectentium, sententiam, qua vulnera *nervorum* imò *poplitis* accensenda simpliciter lethalibus putant. Ego potiori jure Vulnera *arteriae magnae s. aortae* eò referre mihi videor. Quae si quis lethalitatis expertia observaverit, fit nobis magnus Apollo: Sive enim Cor ipsum, sive illam fauciveris perinde erit, actumque de vita.

Quorum uberiori antequam tradam me explicationi, necesse est pauca de *natura & usu arteriarum* praemittam. Et quidem nemini non perspectum esse potest, arteriam vel ὡς τὸ αἰρεῖν, vel ὡς τὸ αἶμα τηρεῖν denominationem accepisse. Unde Hippocrates vocat βλέβας ἐχιδρυμένας, Arabes *nervos pulsátiles*, Avicenna *venas audaces*, Plinius *semitam Spiritus*. Notandum autem quod *tria vasa* maxime arteriarum nomine Medicis veniant, quarum primaria absolutè ἀορτὴ audit, quod instar arculae est, & receptaculi arteriosi sanguinis; & ut omnes, ita haec praeter reliquis ex Anatomicorum mente describi potest, quod sit *pars organica, similis oblonga rotunda, cava,*
fan-

sanguini spirituofo veñendo dicata. Constat scilicet cum reliquis omnibus ex triplicibus lamellis, quarum prima est reticularis, ex nervis, vasis sangvineis, membranosisque expansionibus conflata; secunda ex fibris musculosis in circulum contortis, duris & renitentibus; tertia tenuis est, & ex planis, membranosisque expansionibus constructa, teste Excellentiss. Hoffmanno F. M. p. 22. Vel ut brevius dicam, arterie sunt *venae nervae*, id quod probant, (a) *substantia* crassior & firmior (b) *pulsus durus, serratusque*, qui quoad nervosum genus affectas esse arterias certo infert (c) *Motus cerebri, Cordi symbolicus.* (d) *Vestigia sanguinis arteriosi in nervis reperiunda vid.* Vieussens Neurogr. p. m. 305. (e) *τάσις* quæ fit in illis nervorum modo, adeo ut recte dixerit, Philosophus l. 3. hist. anim. c. 6. ἡ καλαμυρή αὐρτὴ νευρώδης ἐστὶ φλέψ. Hinc & ipsæ arteriæ, quotquot earum sunt, majores, minores spirituofo cordis fœtu, tranante per illas, & aliquam partem tunicis accrescente nutriuntur. Neque verò negandum easdem, ut omnia vasa sangvifera, cor esse continuatum, ducentes ex sinistro illius thalamo originem, non tanquam ex principio *materiali*, sed *locali*; nulla enim pars, teste Hippocrate, ex alia oritur. Proinde eodem momento, quo cordis fit tensio, contractio, percussio pectoris, ejusdem systole, arteriæ dilatantur, pulsam edunt, & in sua sunt diastole; si sinister Ventriculus languidius tenditur, pulsus in arteriis vix est perceptibilis, si plane cessat moveri, pulsari & contrahi, cessat quoque pulsus arteriarum. Ut paucis me expediam: Cordis & arteriarum motus est *σύντονος* & *ὁμότονος*, nulla observabili differentia, nullis spatiis interceptus omnibus æqualiter micare deprehenditur, non secus ac chordæ initium si stringitur, mox externum quoque alterum pulsam sentit. Demiror autem quosdam, qui arteriis vim pulsificam adscribunt. Imò verò rideo, alios disquirere, an aërem attrahant, an fuligines dissipent, nam vel sola utrumque negat structura. Satis quidem nobis impræsentiarum fuerit nosse, arterias sanguinem semel propulsum in omnes dimensiones ad extimos usque carceres corporis evehere, nervis molimina & radices struere, si non progressionem substantiæ, pro
gres

gressione tamen pulsionis continuatæ. Et verò omnem renitentiam arteriis denegare, sensus esset dimittere; Enimverò simul ac ex cordis anthia per siphonem quasi sanguis in arterias est propulsus vis constrictoria omnino illis est concedenda qua earum fibræ musculosæ multiplici serie congestæ particulas sanguinis, quæ iis insunt, quaquaversum dispergunt, ad filamentorum quorundam radices, quæ ex extremitatibus ramusculorum arteriarum egredientes componunt ossa, carnem, cutem, nervos, cerebrum, reliquaque membra solida secundum diversos modos, quibus junguntur atque intertextuntur: unde tum infra lævam papillam, in carpis, circa tempora, & aliis magis extantibus locis ictus præcipue persentitur. Sed revertar, unde sum digressus. Patet nimirum ex dictis arterias constare ex triplici lamella, esse venas nerveas, imò hoc loco addo juxta Daniel. Tauri in Anatom. nova p. m. 120. esse cartilaginosas, vi pollere constrictoria. Quis igitur quæso Chiron *arteriam magnam*, quippe cui κατ' ἐξοχῆν dicta competunt, vulneratam restituet? Quis restaurabit, cum omnem coalitum renuat, omnem liquorem stypticum eludat? Quis durante, (si quæ admitteretur) sanatione, postea quam sanguis à corde, unico circulatorii motus principio, receptus è vena cava in auriculam dextram, ex hac velut particulari musculo, & præside diastoles, contracta in ventriculum dextrum: Inde vero propulsus per arterias pulmonum, per venas pulmonales rediit in sinistram auriculam & consequenter ventriculum sinistram, quis, inquam distributionem sanguinis tenuioris, subtilioris, calidioris, rubicundioris & floridioris per aortæ ramificationes ad omnes corporis partes factam tectamque conservabit? Id enim lege circulatoria sancitum est ut sanguis propulsus è cordis sinistro thalamo partim per *truncum arteriam magnam ascendentem*, ejusque *ramum subclavium*, ex eoque enatas *mammarias* ad mammam, per *arterias intercostales superiores* è subclaviis procedentes ad latera pectoris, imò per *exporrectas axillares* ad humerum, cubitum, extremamque manum derivetur: Partim per *arterias carotides* unà cum cervicalibus partes

partes cum internas, tum externas capitis variis ramulis irriget, glandulas maxillares, inferiores & superiores, oculos & glandulas lacrymales, frontis, craniique involucra carnea, nervosa ac membranosa, cerebri substantiam medullarem &c. purpura sua beet. Partim per *AORTÆ* ramum *descendentem per arteriam celiacam*, ejusque ramum quidem *sinistrum splenicum* ad lienem, indeque orta *vasa brevia* ad *Ventriculum & pancreas*; *dextrum* verò *celiacæ* ramum, juxta portæ venam hepatis parenchyma subeuntem; ad *jecur*, per *Mesentericam, superiorem & inferiorem*, ad *mesenterium, mesenterii glandulas, & intestina*: per *renales* ad *renes*, per *lumbares* ad *medullam vertebris inclusam*, per *spermatikas* ad *testes & corpora variciformia virorum*; per modo laudatas, ut & *iliacas*, earumque propagines *hypogastricas, epigastricas, pudendas &c.* ad *vesicæ cervicem, & in sexu sequiori ad testes, cervicem & fundum uteri &c.* per *crurales* externas, internasque in pedes ablegetur. Ut adeò facile quilibet intelligat sanguinem fus & de ad caput & pedes, dextrorsum & sinistrorsum, in profundum & superficiem propelli, & pro particularum suarum configuratione partibus admitti, apponi & assimilari.

Qua lege per *vulnus arteria aortæ* furiosè violata, quid affirmare vetat, arctissimum humorum cum spiritibus (quibus salvus est sensus & motus, salva vita & sanitas, & contra) vinculum solvi, spiritibus animalibus pabulum subtrahi, iisdemq; tanquam aura tubulos pneumatogogos non inflantibus, sonum, motumvè omnem filere, pulsum in omnibus partibus cessare. Quod Isbrandus de Diemberbroeck satis attestatur, qui, Noviomagi & Leydæ vulneratos simulac concidere prospexit, accurrit, & pulsus eorum in carpo & temporibus exploravit, sed nunquam ullam arteriarum pulsationem percipere potuit. Adeoque manus pedesque labascere, pro eximio robore toti machinæ subitam virium prostrationem, pro roseo colore genis, ori, labiisvè cada verosum pallorem, pro *év Dupla* vehementissimum præcordiorum dolorem, imo extremã cordis anxietatem, obvenire pro truci sæpius clamore vocis animiq; deliquiũ, pro calore, non rarò in furorem mutato, extremum frigus, subito ingruere; Paucis: cor

B

lan-

langvescere, spiritus fatiscere, partes flaccescere mentem obstu-
pescere quis nescit? Et ne isthoc plus justo demireris, vel solam
nitueare antliam Hydraulicopneumaticam, integris omnibus il-
lius partibus integras circa eam institues operationes, unà verò
vel rimulam passâ frustra fueris.

Tacebo absolute lethalia *aorta* existere Vulnera, vel ideo
quoque, quia *dextra Chirurgica non datur accessus ob profundio-
rem situm*, ob ruptos atque scissos innumeros canaliculos, & obstru-
ctiones ex resilientibus in cincinnos vasculis atque fibrillis non
admittitur Medicina; Et quod maximum à sanguine cum impetu
effluente tota *pectoris* cavitas quasi cataclysmo inundatur, Cor, Re-
gus vitæ thronus, coarctatur, & eo usque mergitur, dum tandem
prorsus submersus deploretur. Id quod nuper diro, duroque
satis fato expertus hîc Studiosus, in ejusque cadavere spectabi-
lis Fac. Medicæ Decanus, Dn. D. *Fridericus Hoffmannus*, ad inspecti-
onem & sectionem rogatus, ὀφθαλμοφανερῶς deprehen-
dit, & suo calculo per seqq. comprobavit:

Ns. Nachdem von der hochlöblichen Universität ich Endesbe-
nanter nebst dem Universitäts Chirurgo requiriret worden / den
durch einen Stich entseelten Körper eines Studiosi Nahmens
Springer zu besichtigen / und von der Beschaffenheit / auch lethali-
tät der Wunden pflichtmäßigen Bericht abzustatten; Als be-
kenne ich hiermit / daß gestern / nemlich den 24. Octobr. nachmit-
tags umb 2. Uhr die Besichtigung des Körpers in Beyseyn des Hn.
Consistorial-Raths Bodini, Hn. Professoris D. Stahls und Uni-
versitäts-Secretarii Hn. Krauts / in dem Gasthoff zum güldenen
Stern / da er gelegen / gebührend vorgenommen / und haben wir be-
funden / daß der Stich 2. Finger breit über der rechten Warze nach
dem rechten Arm etwas zu hineingegangen / und durch den muscu-
lum pectoralem hinauffwärts nach dem Halse zu durch die erste
Ribbe / und os claviculæ in den thoracem durchgegangen / als das
sternum à thorace separiret worden / hat man befunden / daß über
4. Maas Blut / welches theils geronnen / theils wässericht / in der ca-
vitat des thoracis sich gesammlet. Der Stich war nur durch die
extre-

extremität der Lungen gegangen / und wenn der Entleibte in gera-
 der positur gestanden / wäre er nicht tödlich gewesen. Nachdem
 man aber so wohl ex situ vulneris, als auch andern Umständen
 judiciren muß / daß er in positur und Lager sich zu defendiren gewe-
 sen / so hat der Stich die *arteriam magnam* i. aortam, so gleich / als
 sie aus dem sinistro Cordis ventriculo kommt / vorwärts eröffnet /
 daß allda ein merckliches Loch zu sehen gewesen / welches aber auff
 der andern Seiten nicht durchgangen. Alldiereil denn nun ex læ-
 sione hujus vasis maximi eine lethalis hæmorrhagia erfolget / und
 sangvinis circulatio auff einmahl verhindert / so ist nicht allein das
Vulnus per se & absolutè lethal gewesen / sondern hat auch ein plötz-
 licher Todt alsofort erfolgen müssen. Im übrigen den Stich an-
 sich selbst betreffend / so ist geschienen / daß derselbige mit einer
 dreyeckigten Klinge geschehen / und wenn der Degen nur biß auff
 ein halbes Glied nicht wäre in den Leib gegangen / so hätte der pa-
 tient können salviret werden. Sonsten sind die viscera des obern
 Leibes ganz frisch und gesund gewesen. Dieses haben wir ꝛc.

Quamvis igitur haudquaquam negaverim, vulnera et-
 iam levia propter constitutionem vulnerati morbosam, ruinæ &
 morti jamjam proximam, subito & ex improvise necem inferre,
 vel etiam ex panico terrore animam efflari, quo de vid. Genero-
 sus & Excell. Georgius Francus de Franckenau / Profess. hodie
 Wittenbergensium famigeratissimus in Disputatione de Alapis
 seu Colaphis: ex allatis tamen absoluta solius aortæ vulneratæ
 lethalitas luculentissimè apparet.

Proinde centum advoces Podalirios & Galenos, & singuli
 immedicabile vulnus deplorabunt. Sistere intendis hæmor-
 rhagiam? Est ea quidem potissima indicatio, at citius vitam,
 quàm ejus eruptionem remoraberis. Pulveres affers sympa-
 theticos? non quidem penitus damnandi, sed sola hîc sympa-
 thia opus. Liqvozem jaçtitas traumaticum, stypticumvè, quæ-
 cunque in momento consolidans vulneratam & hæmorrhagias
 quasvis sistetem? At citius, crede, vulneratus animam effun-
 det, quàm tuum tu liquozem infundes. Confortas quidem
 interne & externe? ast conclamatum est.

Utut

act 11 45

Utut autem hæc sint, nemo tamen eò perveniet dementiæ, ut artem divinam, omniumqve nobilissimam flocci pendat, contemnat, rejiciat, vel ideò, quod tantum abest omnibus eandem mederi morbis, ut potiùs, hæc maximè, vulnera intacta relinquat; & si qui alii curentur morbi, id naturæ cum naturanti, tum naturatæ sit adscribendum, ne utiquam Medicinæ, opum tibi, sic enim audit oforibu & funeri ultimo. Frivolum enim hoc esset dicerium, & cui ab ipso Hippocrate jamdudum responsum, Sanior ratio jubet nos confidere, quemcunq; modo nō artis oforem, nosse, Medicos naturæ, quin D.O. Maximi? Ministros ultra æquatorē suum agere non posse. Qua quidem fiducia DEUM, unicum artis Creatorem & Sospitorem supplices veneramur, ut, sicut mille novit vias impios & furiosos puniendi, ita pios & pacificos dirigat, prosperet & conservet ut ubivis, ita maximè in Salana hacce Fredericiana, cui florem & incrementum perpetuum largiatur quam clementissimè.

FINIS.



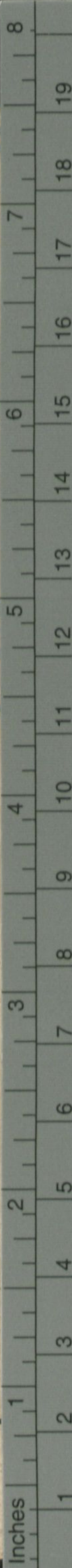
1717



Q. H. 136

A

D

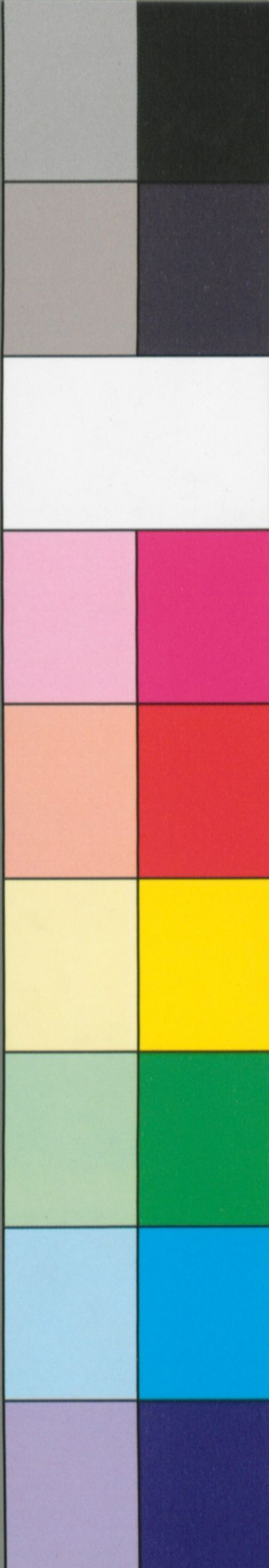


Kodak
LICENSED PRODUCT

© The Tiffen Company, 2000

KODAK Color Control Patches

Blue Cyan Green Yellow Red Magenta White 3/Color Black



(X 1904272)



MEDICA
CHALITATE
RIS
MAGNÆ,

MO NUMINE
IDERICIANA
FICIENTISSIMO
IPE AC DOMINO
DERICO

LMO,
NB. HÆREDE,

&c.
ffima Facultate
a
DE

HEINRICO
STERO,
TORE,
tioni publicæ

ottlieb Reichhelm/
deburg.

à 9. ad 12mam,
Majori.

FELDIANIS. 1694.

