

№ 2549 18

II n
273



29







EPISTOLA EVCHARISTICA,
ad
VIRVM

Nobilissimum, Amplissimum atque Excellentissimum

DOMINUM
M. MARTINUM KNORRE,
Celeberrimæ Vitebergensium Academiæ
Matheseos Professore P.
valde Insignem,

quâ

VRANIAE NORICÆ
TEMPLUM
EIMMARTINVM,

facta simul novæ observationis, circa Magnetis
declinationem, mentione,

breviter descripsit,

*atque in gratiam quorundam Astrophilorum prelo
submit*

M. Christoph. Jac. Glaser, Noric.



VIR Nobilissime, Amplissime atque Ex-
cellentissime,

V Ti singulares pro singulari benevolentia, quam celeberrimi hinc inde Viri, & Germani & Batavi, cum præterito anno Musas quoque exteras inviserem, tenuitati meæ humanissime exhibuerunt, debitas laudes gratiasque dico singulis humillimas; ita præsertim & Tibi, Fautor Honoratissime, non minores me debere ingenuè fateor: Sermo enim Tuus verè Mathematicus, quo non tantum in collegio publ. Viri immortalis laude Dignissimi, M. *Johannis Christophori Sturmii* Mathesin Eucleatam, secundum feliciter connatam perspicuitatem & ἀκριβειαν Tuam planè plenèque sublimioribus quibusdam proponendo ingeniis; sed & in ædibus Tuis admiratione dignissima quæque demonstrando, meum exhilarasti animum, nihil aliud erat, quam plenarius Musarum concentus, cujus dulcedo ita me totum cepit, ut quoties de illo cogito, toties ejus Echo resonare mihi videatur suavissima.

Non parum igitur hæcenus eram sollicitus, quæ ratione Tibi, quod animo quoque Tuo gratum esse possit, exhiberem non ingratus? Cum autem à fortuna me destitutum cernerem, & tamen speciosiores scæminarum, brutorum, florum ædificiorumque &c. formas hinc inde transmitti mihi occurreret, Amasiæ nostræ, Vraniam videlicet Noricæ Templum, rudi quidem Minerva delineatum, sed non fucatum certè, menti oculisque Tibi exponere volui; non ignorans, Te hujus Divæ desiderio dudum flagrâsse, gratamque DEO famam in astris esse, piè credidisse cum Platone, apud Epimenidem, asserente;

Ἄσρα μὲν αὐτὰ πλεθειῆας σημεῖα προνίας
μαλλὸν δ' ἢ ἄσρων θεοπεισίη διδ ακή.

Hac enim, quæ Musarum hominis amore ac veneratione dignior? Nulla sanè summi Opificis infinitam Sapientiam atque Potentiam mortalium oculis tam manifestò exponit, quam Vrania. Me hercules, ex-
clamat

clamat Seneca, non aliud quis aut magnificentius quæsi-
verit, aut di-
dicerit utilius, quam de Stellarum siderumque natura! Si hi maximi
Philosophi jam tum Uraniam tanti æstimarunt, cum quasi in cunabulis
adhuc latitasset; quanto quæso, honore & amore illam profecturi es-
sent hodie, tam egregiis comtam inæstimabilibus instrumentorum or-
namentis, quibus quotidie splendidior comparet, atque magnificen-
tior? Felix utique Seculum nostrum, præ multis aliis merito suo audit,
quo cœlestis hæc Musa novum quasi, aut saltem indefinitè auctum cœ-
lum, quibus cœlestia curæ sunt, aperuit, exclusis ab hac voluptate in-
credibili sui osoribus, quos Plato non homines, sed suillum pecus
salutavit.

Interim non præcipuè Italis, Anglis, Batavis, Sinensibus, Gallis
&c. quorum nonnulli sibi soli sapere videntur, sed & Germanis beni-
gnissimè miracula sua revelavit Urania. Neque g. mirum si oculum
Germaniæ, Illustrem scilicet & Musis Amicissimam *Noridem* illumi-
naverit Diva hæc, gratia superabundanti; & quidem non solum præ-
teritis temporibus, quibus *Regiomontanus, Birckheimerus, Gualterus,*
Schonerus, Prætorius, Wernerus, Dürererus, cum aliis egregiis Uranophi-
lis, qui devoti, sed quasi in facellis tantum huic Musæ litantes, atque cum
suis lucubrationibus varia ornamenta, quæ partim in Bibliotheca pu-
blica partim in privatis Astrophilorum, honoris ergo, asservantur ci-
meliis, consecrantes floruerunt; sed & hoc ævo, quo Urania *Noridi*
nostræ singularem exhibuit benevolentiam, dum præter & Illustrem
ac Magnificum DN. D. Joh. Georg. *Volkamerum*, S. Cæsar. Maj. Ar-
chiatr. Com. Pal. Colleg. Nat. Curiosor. Leopoldin. Præsidem &c. &
Prælaudatum Excellentissimum DN. *Sturmium*, & rei Astronomicæ
Peritissimum DN. *Wurtzelbauerum* aliosque Uraniæ Cultores reli-
giosissimos, quasi ex Regiomontani cineribus ei excitavit Virum, so-
lidioris, uti cæterarum rerum Mathematicarum, ita Astronomiæ præ-
sertim scientia celeberrimum, DN. Georgium Christophorum Eim-
martum, qui pertinaci vigilantia industriæque Divæ Uraniæ sacra,
Herculeo sane ausu, feliciter restituit, iisque per plures jam jam an-
nos præfuit summa pietate.

Quoniam autem hic Religiosissimus Uraniæ Sacerdos Musas e-
ditiora amare loca noverat, ab Inclyto *Illustris hujus Reip. Magistratu*
petiit, ut altioris quendam Urbis locum tanquam alterum Parnas-
sum, Musæ huic sacrandum concederent; Quibus honestissimis petitis
cum *Maximè Generosi Domini* & Mæcenates gratiosè annuissent, in su-
blimi, propugnaculi, castello Norico adjacentis, monte, Musis cum
Marte

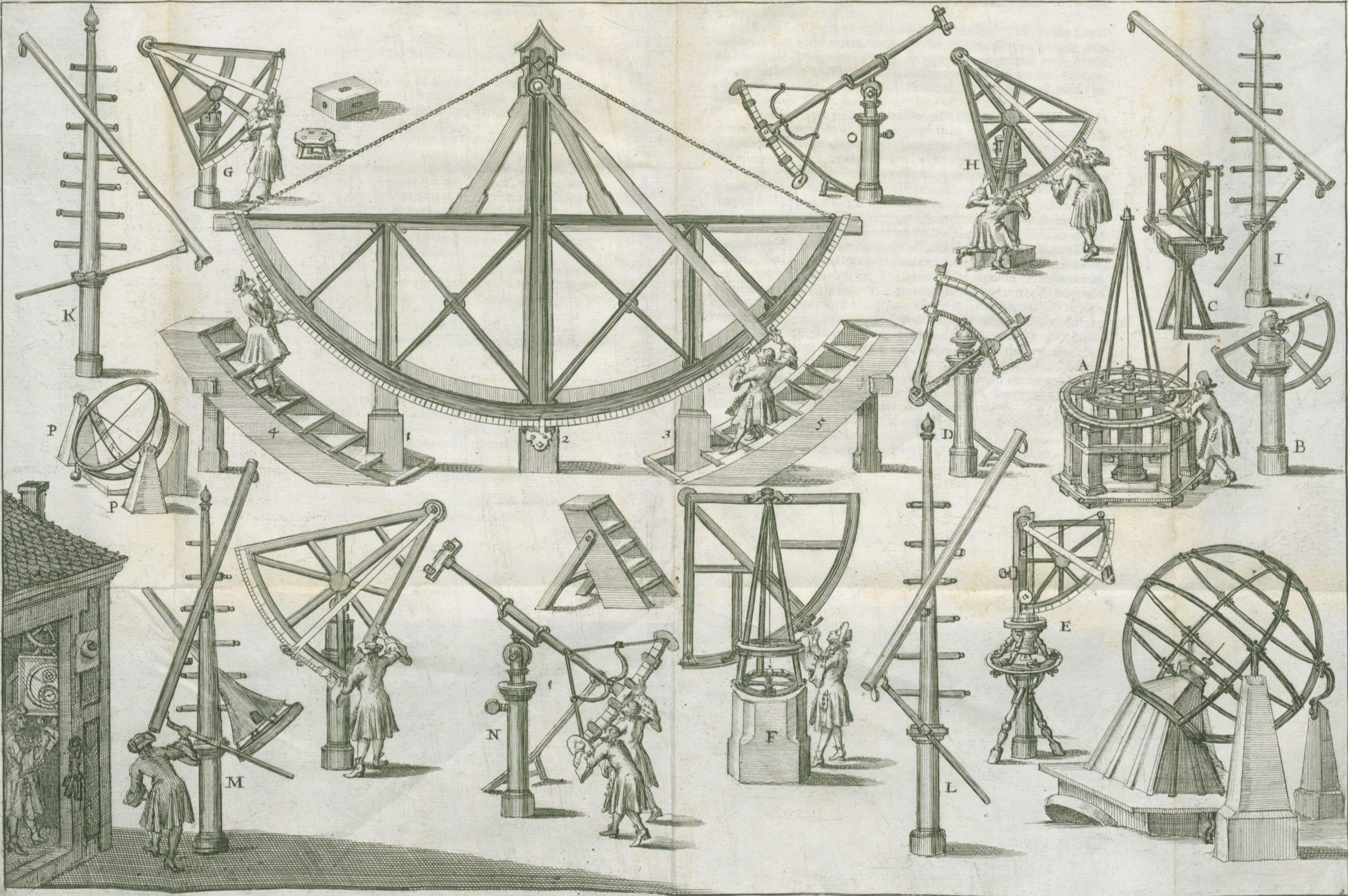
Marte reconciliatis, ære privato, eoque proprio in Solius DEI gloriam Reipubl. Literariæ emolumentum, & Urbis Noricæ celebritatem, amplissimum Vrania extruxit templum, utilissimis accuratissimisque instrumentorum ornamentis refertissimum, quorum præcipuorum adumbratio hæc est:

Vide schem. adject.

- A. Annulus Azimuthalis, totus ferreus, limbo orichalceo obductus. Diametro 5. pedd Noric.
- B. Columna sustinens Hemicyclum, ex ferro & orichalco fabrefactum, pro distantis siderum rimandis. Diametr. 3. pedd.
- C. Fulcimentum pro Quadrante immobili ambidextro, plagam ortus & occasus veri respiciente. Radio 2. pedd.
- D. Columna Sustentaculum præbens circino ferreo, qui Sextantis vice fungitur, pro uno eoque solo observatore. Radio 5. pedd.
- E. Quadrans versatilis, potissimum ex orichalco, Radio 2. pedd.
1. 2. 3. Columnæ, pro sustinendo Triente magno, centro suo columnæ majori mediæ ad æquilibrium affixo, & in plano Meridiani immobili, qui totus ex solido ferro & orichalco. Radd. 16. pedd.
4. 5. Scalæ, per quas ad gradus minorum altitudinum ascenditur.
- F. Basis lapidea, pro fulcimento Quadrantis magni ferrei, in situ perpendiculari circumquaque versatilis, Radio 6. pedd.
- G. Columna cum inhærente Sextante, ex solido ferro & orichalco constructo: distantis siderum capiendis accommodato Rad. 5. pedd.
- H. H. Bini Octantes lignei; quorum contignationes ab utroque latere laminis ferreis, cum limbo orichalceo obductæ, pro altitudinibus & distantis capiendis, quomodocumque volubiles. Radiocirc. 7. pedd.
- I. Columna in gyrum mobilis, transversim bacillis in altum trajectis, pro variè elevando Telescopio pedd. 16.
- K. Similis Columna pro Tubo 12. pedd.
- L. Similis Columna pro Tubo 10. Pedd.
- M. Similis columna pro minore Tubo & machina Helioscopica.
- N. Columna excavata, cui immittitur Radius 9. pedd. qui gemino suo centro præbet usum duorum instrumentorum coadunatum, continens Segmentum de suo circulo 5. grad. pro arctioribus distantis subtiliter capiendis.
- O. Similis, sed minor Radius, 7. pedd. cum segmento arcus 10. gr. iisd. usibus in serviens,
- P. Lapides pyramidales, quorum verticibus inhæret axis Sciaterici æquinoctialis, ex armillis ferreis constructi, Diametr. 5. pedd.

Au-

APPARATUS URANICUS GEORGI CHRISTOPH: EIMMARTI, NORIMBERGÆ.



Automaton, vita quasi Vrania hujus, seorsum in pergula, huic loco proxima, Camerae obscurae vice alias fungente, spectatur, minuta prima & semiseconda horar. indicans; perpetim, praeter quod triduo pondus elevetur, mobile.

Restat, quae primo loco commemoranda fuisset Vrania Corona, egregium illud ornamentum; quod Maximè *Generosi atque Munificentissimi Mecenates Norici*, quippe quorum eximia erga Musas benignitas vel ex hoc solo eluceat, certo precio suum fecerunt, huicque consecrarunt Divae, Sphaera scil. Armillaris ferrea, aliquot lapideis innixa columnis. Diam. 6. pedd.

Nescio quoque an hisce Vraniae ornamentis, praeter Sciatericum quoddam Horizontale vividissimis coloribus, ab ipso in arte pingendi & sculpendi Experimentissimo DN. Eimmarto accurate in marmore depictum, inque altera Camera obscura, ad Ecclipses & maculas solares observandas, apprimè faciente, servatum, connumeranda veniat rotunda in templi hujus Vraniae vicinia turris praeterea, quae, cum ejusdem generis Angliae & Galliarum Reges maximis sumptibus huic Divae in honorem ac publ. rei literariae commodum, aedificari curarint, quasi de industria videri posset ad rem Astronomicam exstructa; ex qua, remoto modo fumarii capitis. de die invisibilium alias nobis stellarum indagare liceat motus. Sed sufficiant haec haecenus enumerata Vraniae Templi ornamenta, quae plurima, & si sub dio liberiori aëri exposita, & inclementiae tempestatum obnoxia sint, nihilo tamen minus, quod mirandum, quoad lignum & ferrum colore oleagineo, adversus putredinem, sive rubiginem munita, aequè benè, ac in specula sollicitè asservantur, durare queunt; neque facile vitium desuper à pluvia, nive, grandine, nec & impetuosisimo vento contrahunt, nisi quod rarenter à situ perpendiculari deflectant, quod si cuidam ex his instrumentis acciderit id levi saltem tactu digiti, adhibitis diligenter pendulis, in situm decentem facillimè restituitur, uti quilibet harum rerum peritus, seu organa ipsa tractando, seu observata per ea trutinando, experiri potest.

Vt autem de horum effectu certior fias *Vir Excellentissime*, enonnullas observationes, quas mihi, volitante quidem oculo, fide tamen optima, ex observationibus Eimmartinis excerpere licuit;

Sub Elevatione Poli 49, 27. 20.

Altitudines Fixarum meridiane.

Anno 1690.	53. 24. 50.	} in Capite Ophiuchi.
1691.	53. 24. 30.	
1690.	48. 40. 25.	} Lucida in scapulis Aquilæ.
1691.	48. 40. 35.	
1690.	54. 0. 30.	} Reguli in Corde Leonis.
1691.	54. 0. 28.	

Altitudines Solis Meridiane.

Ao. 1690.	63. 59. 20.	} Instrumentis: F. Quadrante ferreo.
Die 6. Jun. st. v.	63. 59. 0.	
Die 9. Jun.	64. 2. 30.	F. Quadr. ferr.
	64. 2. 40.	Triente.
	64. 1. 0.	E. Quadr. min.
Die 12. Julii	60. 48. 15.	F. Quadr. ferr.
	60. 48. 20.	Triente.
	60. 50. 0.	E. Quadr. min.
Ao. 1691.		
Die 26. Maij.	63. 9. 35.	F. Qv. ferr.
	63. 9. 35.	Triente.
	63. 8. 30.	E. Qv. min.
Die 16. Julii	60. 0. 20.	F. Qv. ferr.
	59. 59. 45.	Trient.
	60. 0. 0.	E. Qv. min.
Die 19. Julii	59. 17. 45.	F. Qv. ferr.
	59. 17. 45.	Triente.
	69. 18. 0.	E. Qv. min.

Vides ergo *Vir Excellentissime*, quantulæ per diversa hæc instrumenta differentia sint observationum; quarum numerus quotidie fere crescit: cum non facile Observatori nostro Vigilantissimo, uti nec dies, ita & nec nox abeat sine linea.

Nihil interim magis optandum, quam ut Vrania Strenui Cultores

res, tum Germani, tum Exteri, diligentius observationes suas, descriptis simul fideliter adhibitis instrumentis, conferrent, mutuamque summè in hoc studio necessariam, invicem præstarent operam: Magnum utique Reip. Literariæ exinde oriturum fructum quis neget? Vtinam autem optandum magis, quam sperandum non esset! Nam si in minoribus officiis auxiliatrices vel frustra promittuntur, vel denegantur prorsus petentibus manus; quid quæso, sperandum de operosioribus? Invitaverat Celeberrimus noster *Sturmius* Viros doctos rerumque naturalium scrutatores, per epistolam quandam, optimos quosque affectus spirantem, quâ specialis Magnetis observatio, methodusque egregia, observationes ejusmodi feliciter instituendi, modestissimè humanissimèque offerebatur. Quæ res nullos sumtus, non multum temporis, nullum instrumentorum apparatus nullumque laborem postulat; sed fere frustra: cum tamen *posteritati prodesse omnis boni viri* sit.

Quicquid autem hujus sit, apud nos nihilo minus nuper, circa proximè præteritum æquinoctium demum instituta est curiosa magnetis observatio, adhibitis in hanc rem quinquaginta & pluribus acubus magneticis, iisque & vetustissimis, priori seculo quibusdam, ab Hartmanno, egregio sui temporis mathematico naturæque perscrutatore hic loci paratis, aliisque, cum declinationibus antiquis gradatimque junioribus, & repetitis vicibus reperimus Magnetem, non ad ortum, à puncto scilicet in meridiano, plagæ borealis, quo ante seculum 13. gr. aut quemadmodum hætenus communiter 8. gr. à plurimis credebatur, sed occasum versus declinare 6. gr. 37 m. cum ante años XII. iisdem fere adhibitis acubus magneticis, eodem in loco, versus eandem occidentis plagam deviaverit 5. gr. 5 m.

Quæ mirandæ, in hoc lapide, virtutis progressio non parum excitavit curiosorum quorundam animos, ita, ut de novo mutuam Germanorum saltem naturæ indagatorum, in perscrutanda Magnetis natura, exoptarint operam. Tales enim observationes, sub quovis parallelo, quam plurimæ circa æquinoctia, securius circa Solstitia, accuratè institutæ, magnam sine dubio Magnetis obscuritatibus affusuræ essent lucem, non absque publici commodi promotione. Siquidem, (uti Excellentissimus DN. *Sturmius* in eadem epistola invitatoria, ante novem & quod excedit, annos edita, publici boni studiosissimus, sapienter loquitur;) deprehensa certius ista regularitate variantis declinationis, sub unoquoque parallelo, longitudinum ex ipsa terra petendarum spes, aliqua, Geographiæ insigni emolumento, fortassis esset affusura; Rei, nauticæ certè in portibus ex nota latitudine, & Magnetis declinatione, (quam

» (quam sub eadem quidem latitudine, non nisi paucissima, & magno in-
» tervallo, quod errare nautam prudentem non pateretur, disjuncta
» loca eandem habere possent) inveniendis ingens commodum foret ex-
» pectandum, ex ejusmodi portuum tabulis indies magis locupletandis,
» qualium in eum finem primum paratarum honorem Plancio attribuit
» Simon Stevinus l. V. de la Geographie.

Sed expectandum, an fortè Magnes virtutem suam in inclinandis
atque attrahendis, ad sui cognitionem, curiosorum animis sit exertu-
rus serius, Vraniaque cultores, feliciore Sidere commoti, Divæ suæ
miracula, sæculi sui posteritatisque studiosiores, sibi invicem sint com-
municaturi? Quod nemo non verus naturæ, seu potius hujus Sapien-
tissimi Architecti amator exoptabit.

Verùm ne à Magnete longius abripiar, legesque epistolæ, patientia
Tua, Vir Optime, incomposito hoc scribendi meo genere, diutius ab-
utendo, transgrediar inconsiderantior, Vrania Noricæ Templo rudi-
ter hætenus delineato velum obducam, ea, quæ decet modestia & ob-
servantia Tuam rogans benevolentiam, ut hunc meum conatum nulli
rei cuiquam, in quam animus meus feratur, adscribas, uti quidem facile
spero, quam pabulo isti, quod Cicero animorum ingeniorumque esse
ait, & prout ipse loquitur, consideratio est ac contemplatio naturæ.
Interim vale *Vir Nobilissime, Amplissime atque Excellentissime*, & Vra-
niæ nostræ mihi exoptatissima Tibi quæque, grato animo, precanti
porro favere perge.

*Tuæ Nobilit. Amplit. atque Ex-
cellentia*

Dab. Norimberg. 23. Die
Mens. Octobr. st. v. 1691.

observantissimo

M. Christophoro Jacobo Glasero.
Noric,





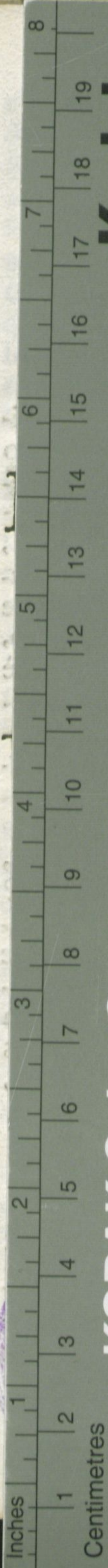
Handwritten blue ink characters, possibly a library call number or title, located at the top center of the page.

ULB Halle 3
004 778 634


Handwritten blue ink characters, possibly a signature or date, located at the bottom center of the page.





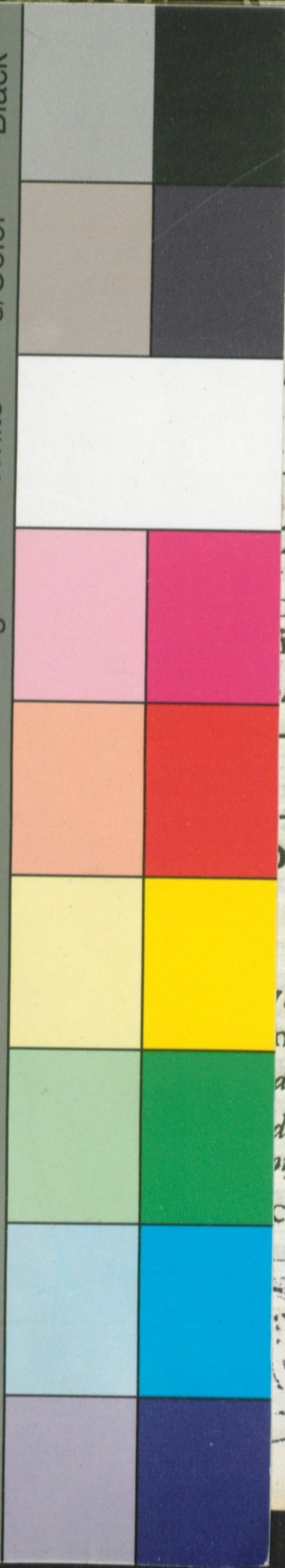


KODAK Color Control Patches

© The Tiffen Company, 2000

Kodak
LICENSED PRODUCT

Blue Cyan Green Yellow Red Magenta White 3/Color Black



CHARISTICA,
VM
m atque Excellentissimum
NUM
M KNORRE,
genium Academiae
ofessorem P.
ignem,
NORICAE
PLUM
TINVM,

rationis, circa Magnetis
m, mentione,
descripsit,
dam Astrophilorum prelo
isit
c. Glafer, Noric.

