

VB
230

2.
D. JOHANNIS MAJORIS

Valle-Joachimici,

& Poëtæ quondam V Vittebergensis

HORTUS LIBANI,

feu

CARMEN HEROICUM

In quo Philippistæ, ut herbæ sal
res, Flaciani feu Anti-adiaphoristæ,
noxia, ænigmaticè describuntur,
evolutum pro virili

L. J. F. P. P. P.

L I P S I Æ,

Literis JOHANNIS GEORGII,

Anno clc lcc LXXXVII,

Postquam res hominum totumq; evertere mundum
Diluvio visum superis, rapidisque periret
Fluctibus horrendum Paradisi nobilis hortus
Arte Dei nati pulcrum plantatus in Eden:

Tum Deus, ut nati secum meditatus honorem
espiceret, veteris compensans damna ruinæ
condidit in Libani montis radicibus hortum
antis, ac aliis exornans suavibus herbis,
quibus insignes variato flore corollas
disponat nato, vectus cum nube corusca
conferret, Sponsamque suo cum sanguine tinctam
anguine mercatam patrio deducet Olympo,
omnes ut secum sociis in honoribus annos
vigat, & victos videat super ignibus hostes.

Ergo suas Natura manus admovit, & hortum
excoluit, viresque dedit spirantibus herbis
ve voluptatis cuiquam, seu cura salutis.
In principio citri suavem quæ spargit odorem
aura fidelis apum stat humi digesta Melissa,
prima refert illo mulierem nomine dictam
signem facie ante alias, quæ sedula nutrix
assumit apum curam, postquam concessit ad auras
auctor Aristæus, mellisque oleique repertor.
data piæ sed apes veritæ nutricis amantem
excepere Jovem votis, quò proroget annos
tempora maturæ concedens longa senectæ,
ne fortè alveolis subeat jactura relictis,
et mellis studium morboque fameque laboret.
annuit optatis, quòd cum puerilibus annis
dictæo expositum quondam pavere sub antro,

Fœmi-

Fœmineosque artus in olentem transtulit herbam :
Nunc quoque pascit apes , & apum quoque nomina servat
Hujus opus proprium est afflictæ nubila mentis
Discutere , & radiis animum purgare serenis,
Et tremulum cordis medicando sistere pulsum,
Et concepta animo vanis simulacra figuris
Tollere cum bilis , seu cum pituita molesta est ;
Illa etiam obstructas cerebri recludere valvas,
Illa facultates animæ recreare labantis ,
Illa animum relevare potest , illa unica morbis
Utilis innumeris certam dat flore salutem.

Hæc etiam ventri , quem frigus & improbus humor
Non finit officium dapibus præstare coquendis ,
Auxilium venit , & molli juvat ilia flamma ,
Quem canis arripuit rabioso mordicùs ore
Cui Nepa lethifero commisit acumine virus.
Hujus odorato flores perpotet Jaccho,
Aut saltem foliis curet lita vulnera tritis.

Crebra canum morsus res est nunc , crebra Neparum,
Qui sapit hinc tutò promat medicamina Pastor.

Hanc prope texendis Libanotis commoda fertis
Spargit odora comam tiliæ sub fronde virentis,
Et radix redolet Libani fragantia thura
Utilis hæc ægris , quos morbus regius angit,
Et latice humentes emendat luminis orbes;

Est flos exiguo referens nasturtia caule,
Utilis affectis læsa coxendice nervis ,
Seu cui mota loco coxa est , Iberisque vocatur ,
Antiquos juxta muros , monumentaque surgens.

Herbaque Peucedani specie non dispar anetho
Caulem luteolo producit flore comantem.

rum membra gravi torpent obstructa veterno
ribus accipiant halantem floribus auram.
monis vitium quod viscidus excidat humor,
xilio levat, & senibus medicatur anhelis,
ptaque continuat divulsis vincula nervis,
cinæque graves est prompta levare labores,
ffituque suo serpentibus officit atris.

Tu quoque pars horti es medicos Melilote per usus
ercens vires, apibus gratissima nutrix,
ore Croco similis, nec differt halitus illo
bera qui dulci mellit flammantia succo,
levat incensum nocuis humoribus æstum.

Hic tenet herba locum Crucis à cognomine dicta,
uæcognata refert foliis & viribus herbam
entius Illyriæ quam rex monstravit in agris.
ne stat Erigeron stomachi non segne levamen,
quis ab ingrata contraxit bile dolores,
pice Gingidium, vires quod servat easdem,
u libet elixas herbas, seu sumere crudas,
tile nam stomacho succis astringit amaris.
ec Casia defunt virides, maluæque salubres
orporibus, violæque genus, quod purpura vestit,
uique Deum nexis exornat torquibus ora,
tenet æternis Amaranthus nomen ab herbis,
ec patitur cariem vestes sentire repostas.
ic cerebro gratam diffundit Amaracus auram,
ec tantum pressura comas, sed & utilis herba,
tre quibus tumuit suffusa corpus ab unda.
ne comam spargit Meon, quod dicitur olim
plides, Athamas primus monstrasse colonis,
red caule & foliis beneolentis constat anethi.

Stat

S
Valle c
Ventor
Perque
Viscid
Vulner
Nec T
Transi
Qvode
Sic po
V
Florer
Quo s
Hunc
Aufint
Sed fo
In lon
En vul
Infelix
Senta
Et fœd
Pro du
Pro m
Proqu
Lappa
Mala
Manfa
Acino
Fundi
Quæq
Sparfa

Stat vetus ad ventos foelix munimen & imbres
Valle cava conferta Larix, quæ sola procellis
Ventorumque minis haud versa, haud eruta mansit.
Perque hyemes ea sola comis sine transigit ævum,
Viscida de cuius promanat stipite gutta,
Vulnera quæ tabo mundat, mundataque sanat.
Nec Tiliæ flores, nec mollis germina Crambes
Transierim, nec te foliis verbena sacrat,
Quodque canis rabiem contusum sanat Alyssum,
Sic positæ quoniam svaves miscetis odores.

Vidit, & invidit nigræ DEUS arbiter aulæ
Florere Elysium Libani sub collibus hortum,
Quo spirante, suam frustra foetere Mephitim.
Hunc quia non Boreæ convellere flabra, nec imbres
Ausint nec pulcris immisfi floribus apri,
Sed fortes latè ramos, & brachia tendens
In longum producta, virum tot secula vincat:
En vultum assumens mandantis semina ruri
Infelix lolium, & stirpes consevit inanes;
Senta situ quo se messis committat in auras,
Et foedum exhalet graveolenti virus ab herba
Pro dulci cythiso, pro flebilibus hyacinthis
Pro marathri foliis, viridis pro germine rutæ,
Proque rosa, violæque comis, felicia culta
Lappæque tribulique tenent, & Morion herba
Mala gerens flavis in flore simillima sorbis:
Manfa tamen radix reddit rationis egentes,
Acinopes mentis gelidæ sub imagine mortis
Fundit humo, somnoque ligat sine motibus artus.
Quæque moram curvis inducit Ononis aratris,
Sparsa **VIGET** campis, & ramis spicula tendit.

Et fata Cerbereis florent mala gramina spumis,
Quæ quia producunt duris in cautibus herbam,
Agrestes aconita vocant; hac stirpe retorta
Radicem inflectunt caudas imitata neparum,
Pocula qua natis sæve infecere novercæ.

Proxima lactenti stat Colchidos herba liquore.

Bulbus agit rimam qua flos erumpit in auras;
Sed miseros fallit bulbi pro flore legentes
Stultaque gustantum dulci capit ora sapore,
Mox necat arctata constringens guttura fauce.

Sed frutices horti in medio diffundit acutos

Dipsacus, & late dumis horrentibus arva
Occupat, ingentum spargens e cespite sylvam:

Ut quondam explicitis ales Junonia pinnis
Ipsa suas ostentat opes, pinnaque corusca

Stridorem emittit cum signa libidinis edit,
Et sese involvit caudæ gemmantis amictu.

In dorsi medio sinubus folia ampla cavatis
Asservant rorem, missumque e nubibus imbrem:

Hinc bibuli nomen sitiens contraxerit herba,
Quæ dissecta caput raris infecta medullis

Continet, hinc pisces hamo falluntur & esca.

Tu quoque quæ mutas ter in una luce colorem,
Degeneres imitara viros, tua gramina furtim

Immisces hortis, & ERAS tu SARCina ruri,
Tripoliumque vocant, respondent nomina facto,

Ut sæpè omnibus ductum stat nomen ab ipsis.

Sed quam te memorem quæ flore Melanthion æqvans.
Sponte tua segetes inter dominaris & herbas?

Te licet & tellus eadem produxit & ora,

Non tamen es verum licet esse Melanthion optas

Gith

Gith
Cresci
Urtica
Lutea
Hinc
Qui b
Urit
Veller
Ceu fa
Et tu f
Et tu r
Semina
Asphal
Deger
Caulib
Dicite
Ceditu
Vos e
Fallor
Quant
Æthio
Ille sec
Qui n
Quanc
Utilib
Confo
Menti
Perqu
Inficit

Gith tibi nomen inest, falsum te nomine prodis.

Hoc quoque proveniens ultrò Galeopsis in horto
Crescit, & ingrato nares contingit odore,

Urticæ similis, foetens urtica vocatur.

Lutea Narcissus mentitus lilia surgit,

Hinc quoque si nescis, appellant Lirion illum,

Qui bulbo vomitus stomacho cit inutilis ipso.

Urit Isatis agros, alimenta que subtrahit herbis

Vellera cœruleo tingens infecta colore,

Ceu faber argento ductos crateras inaurat,

Et tu sylvestres spargis labrusca racemos,

Et tu non ullis antirrhinon utile morbis,

Semina quod vituli profers simulantia nares,

Asphaltonque gerens à centum nomina nodis,

Degeneres herbæ, latè quæ rura prementes

Caulibus, humorem fanis avertitis herbis,

Dicite quos horto tandem illufistis ad usus?

Ceditur, & flammæ, pascit non utilis arbor

Vos ego Vulneribus statuens adhibere levandis,

Fallor & elusa, tantum profecimus arte,

Quantum qui vitrea quondam lavit Albidos unda

Æthiopem, jusfitque album traxisse colorem,

Ille sed Illyrica mansit pice nigrior artus:

Qui niger est, nulla candorem sumet ab arte.

Quare agite, & memori mea pectore figite dicta

Quandoquidem egregias animas quæ nocte dieque

Utilibus studiis de religione merentur,

Confoditis spinis, & dulcis nomine succi

Mentibus inseritis dirum & lethale venenum,

Perque domos, & templa Deum foetoribus auras

Inficitis, frontes non passæ stringere inanes:

Nil

Nil mihi vobiscum est, nec germina vestra videbo,
Connexa infertis cinget queis tempora Christus,
Linquimus hæc vestro quondam carpenda Satori,
In fascem stringenda suæ sub tempore messis.

8. Interea Circe vestro de flore liquorem
Eluit, atque haustus, medicataque pocula miscet:
Et quibus admovit succos, herbasque potentes,
Hos hominum è facie convertit in ora ferarum.
Hinc ille emicuit sus horrida: at ille caninos
Protendit rictus, vocesque immanè rudentum,
Auditæ ac formæ magnorum ululare luporum:
Mox alios mixtis vertens Dea sæva venenis
Fecit aves, plumasque dedit, maculisque colorum
Eruca in morem sparsit variabile pectus.
9. Hic acrem Galli sonitum dedit, & pede cœnum
Profubigens, victum rebus quæsit egenis.
Alter agit Cuculum, singultuque omnia rauco
Perfonat, & sanctas Philomelæ verberat aures.
Hic blattæ vultus, hic fauces sumit Arachnes,
Et folia arrodit, còtactuque omnia foëdat,
Ac in apum victus, & gramina sana Melissæ
Repit atrox, pedicas tendens & retia circum,
Quæ ne monstra pii patiantur talia, cœtus
Cingunt se foliis Aronis stipite vulsis,
Antidoto verbi, quo non præsentius ullum
Lac Evangelii quando infecere novercæ,
Miscentes fermenta, & non innoxia verba,
Auxilium venit, ac animis agit atra venena.
Ut cum congregitur graviter spirantibus hydris,
Mustela e viridi munit præcordia ruta.

F I N I S.

Pom

Vb 230

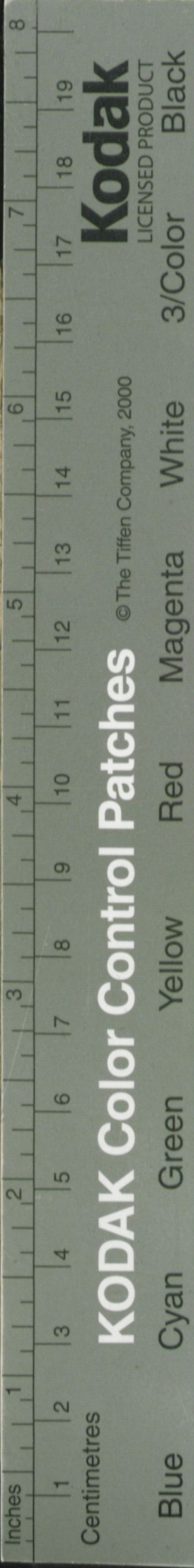
ULB Halle 3
003 649 385



5b₁

W 17





Kodak
LICENSED PRODUCT

© The Tiffen Company, 2000

KODAK Color Control Patches

Blue Cyan Green Yellow Red Magenta White 3/Color Black

2.

S MAJORIS
achimici,
V Vittebergensis
LIBANI,
HEROICUM
ut herbæ fal
i-adiaphoristæ,
cè describuntur,
pro virili
P. P. P.
I Æ,
IS GEORGII,
LXXXVII,

