

Va
19



Jonas Gelenius, De Albi fluvio.

Zehn Hengrovanen des Königs für den
von 1693. 94. 95. 99. 1701. 03. 09. 12. 13. 14.



Q. D. B. V.
PROBLEMA

QVINAM LI-
QVORUM SIT
NOBILISSIMUS AC
PRÆSTANTISSIMUS?

In Scholis eqvidem pridem agitatum,
*Sed jam novis quibusdam liquoribus auctum,
denuo in medium proferent*

ADOLESCENTES ALI-
QVOT INGENUI ATQVE
INDUSTRII,
QVOS UT

PATRONI, FAUTORES atq; AMICI
BENEVOLI, FAVENTES & FREQVENTES
*craftina Deo volente luce, finitis sacris pomeridianis
audire dignentur,*

Qvarta hac de Albi Dissertatiuncula
*qva pote, qvaq; fas est pietate
invitat*

JONAS GELENIUS, Rector.



DRESDÆ

Stanno RIEDELIANO, Typogr. Aulic.

7.





Vi globum hunc terraqueum verum & grande quoddam esse animal existimant, quod quidem Fromondus nescio quibus Copernici affectis tribuit, (a) & pro anima ventos, pro carnibus molliorem terram, pro ossibus lapides & metalla, pro crinibus herbas, pro pediculis homines & reliqua animalia habent, ii crassius paulo, & quod ajunt, pingviori Minerva mihi argutari videntur. Illa vero non injucunda pulcherrimæ Philosophiæ comparatio est, quæ flumina Geocosmi cum venis animalium & cum primis hominum comparari videas. Ut enim in corpore humano sanguis per venarum canales ab epate in singula membra diffunditur: ita per infinitas cavitates & meatus ab oceano in omnes terrarum partes aqua etiam dimanat. Atque ut in corpore humano non majores tantum venæ sunt, quibus nobilissimus ille liquor in reliquum corpus distribuitur, quales sunt vena portæ, vena cava, aliæque id genus majoris amplitudinis (b); verum minores etiam, quas Physicorum filii capillares appellant, per quas ad remotissimas etiam corporis partes vitalis hic succus diditur, at rursus in majores illas remeat: ita etiam in Geocosmo hoc non majore tantum mole ac vi agentes undas procurrunt fluvii, verum minores etiam passim protuberant, & postquam suavi humore suo agros, prata, hortos, pomaria exhilarassent, quibus & homines ipsos vario bonorum genere ditassent, in majores tandem illabuntur, cumque iis ad primam suam decurrunt originem, adeo ut non abs re leporum Pater Poëta Sarsinas alicubi dixerit: (c) *viam qui nescit, qua de veniat ad mare, eum oportet amnem quærare comitem sibi.* Consimili quoque ratione res se se cum Albi nostro habet, qui non suas duntaxat undas trahit, verum etiam, ut ingens regnator aquarum Borealium, innumeris penè aliis fluminibus, rivis rivulisque tanquam satellitibus suis stipatus in mare invehitur. Et in his, sed præcipuis tantum aliquot opera nostra impræsens distinebitur; reliquos autem, imprimis minutos illos, & obscuritate sua tectos, cum hic producere nullum sit operæ precium, sicco, quod dicitur, pede præteribimus. Primus itaque omnium [qui quidem alicujus famæ sit atque nominis,] quem Albi noster in sinum suum recipit MULDA est Bohemiæ, cum MULDA seu MILDA Misniæ nostræ minime confundendus. Fluvium hunc primæ post Albim in Bohemia auctoritatis his verbis nobis describit limatissimi & elegantissimi ingenii vir Bohuslaus Balbinus: (d) *Muldava, seu ut Bohemis audit Wltava originem habet in luna, ut Ptolomeus vocat, sylva, paulo supra callem aureum*

(a) In not. ad Quæst. Nat. Senec. l. 3. c. 15. p. m. 896. (b) Sperling. Anthropol. l. 2. c. 6. p. 404. 199.
(c) Plautus in Pæulo Act. 3. sc. 3. (d) Epit. Histor. Boh. l. 3. p. 382.

reum ad meridionalem Bohemia plagam in ditione Ducis Crumlo-
viensis. Recipit in communem alveum fluvios sequentes: Mal-
zam ad Budovicium, Luznicium cum Nefarka ad Tinam, Wata-
vam unionum fœtura nobilem, & Planiciam ad castrum Zuv-
ckov. Sazavam ex Moravia finibus venientem, & pluribus sine
nomine fluviois auctum ad oppidum Dale; Misam cum reliquis
fluviois sine nomine, & Beraunam id cœnobium Aula Regiæ uno su-
pra Pragam milliari: tum Pragam mediam ingressus Melnikum
properat, & ante civitatem Albi commixtus nomen amittit. Hæc
Balbinus de Muldava nostro in epitome Historiæ Bohemicæ: qui-
bus in Miscellaneis suis addit: (e) Oritur in oppido Wtawva (unde
illi etiam nomen) & virentis herbæ colorem maxime dum minor
estate fluit, præfert: ac revera dum oritur diu multa prata per-
currit ac lavat, donec Sazava nigro quodam colore tingatur.
Cæterum fluvium hunc Ptolomæum cum Albi confudisse, illiusq;
ortum huic attribuisse docet nos Geographorum seculi nostri prin-
ceps Cluverius. [f] Alter præcipuæ magnitudinis fluvius, qui illapso
suo aquas Albi nostri in Bohemia auget EGRA est, qui ortum suum
cum tribus aliis celeberrimis Germaniæ fluviois, Moeno puta, Sala
Nabaqve, [qui etiam in totidem mundi plagas defluunt,] debet mon-
ti Pinifero, vulgo der Fichtelberg / qua de re ingeniosus quidam Poë-
ta non invenuste cecinit: [g]

Quatuor effundo fluvios mons Pinifer, ex his
 Ad terræ partem quamlibet unus abit:
Mœnus ad occalum fertur, sed *Nabus* ad austrum,
Egra ortum, Boream deniq; *Sala* petit.
 Et alius: (1)

Sudeti montes dimittunt quatuor amnes
 Ad mundi quatuor, cardineasve plagas.
Euros Egra petit, pluviales *Nabis* at *Austros*,
Mœnus amat Zephyros, sicuti *Sala* polum.
 Cum *Sala Egra* locis diversis incidit *Albim*,
Mœnum *Rhenus* habet, danubiusve *Nabum*.

Ortus itaqve *Egra* sub radicibus montis Piniferi, *Egram*qve urbem
 cognominem, quam Bohemi *Cheb* appellant, præterlapsus, in inte-
 riora Bohemiæ rapido cursu deproperat, & variis in se receptis amni-
 bus tandem ad urbem *Leutmeriz* in *Albim* nostrum sese exonerat.
 Cur autem Agricola fluvium hunc ubiq; *Nigrum* appellitet, dicere non
 habeo. *Cosmas* vero *Pragensis*, Patriæ suæ Historicus non incelebris
Ogram eum nominat, ducta appellatione è lingua Bohemorum, qui
 eundem vernacula sua *Oharkam* vocant. E Bohemia per arctas
Sudetum fauces in *Misniam* nostram eluctatus *Albis*, complures, &
 in

(e) lib. 1. c. 23. p. 60. 61. (f) lib. 3. *Germ. Antiqua* p. 663. (g) *Vid. Becman, notit. Geograph. c. 3. p. 60.*
 (h) *Waldensels Select. Antiquit. l. 12. p. 446.*

in his quosdam non ignobiles in se imbibit fluvios, quos Clarissimus
de Patria sua si quisquam alius præclare atque insigniter meritis vir
Petrus Albinus his versiculis complexus est: (i)

Continuo adcurrunt nigris ELYSTER in undis,
POLSNICIUSque Ortrardia cui cerevisia famam
Impertit, nec non rubicundis REDERA lymphis.
Venit & æriferis vaga montibus utraqve sparsim
MULDA ruens & Principibus bene PLISNA fidelis,
Alter & Attalicas Philyre: in mœnibus urbis
Qui miratur ELYSTER, pes & Pallados artes,
PARDAque cujus haben satis arctam nomina famam,
Nec LUPA piscosus pergrino defuit alveo,
SALAque Strabonis Mus celebratus Achiva,
CHEMNITIUSque vagans, & TSHOPA interlitus auro, &
FLOA metalliferis fœcundans jugera venis.
Non Te prætereo Dietmri JANA vetustis
Nota libris, nec parvum mœnem cui Misnia nomen
Magna suum vulgo debet Teque ALBULA celsæ
Spectatorem aulæ, Te MOGLICIUMque.

Sed cum in his describendis nihil nobis fecerit reliquum incredibilis in-
dustria jam laudati, sed omni laude nostra majoris Petri Albini, (k) cui
rerum Patriæ suæ cupido non inutile fuerit addere Clarissimi nobisque
amicissimi Domini Jo. Conr. Krauthens Prodrorum Misn. illustran-
dæ, (l) itaque nos quædam tantum de iis, eaque φιλολογώτερα magis, quam
φυσιολογώτερα, idque stylo presso demissoque, cum genus hoc descriptionis,
Pomponio Melateste, eloquentiæ sit incapax, in medium adferemus.
Ante omnes itaque alios, ommissis Gottleba Moglicioque, ad partes
suas nos vocat ALBULA noster, quem dubio procul Germa-
nica appellatio Weisseritz synonymum fecit Albulæ Italiæ, cui Ti-
berinus in eodem haustus Tiberis postea nomen peperit. Unde au-
tem vocabulum Weisseritz cunabula sua ducat, audiamus docentem
id nos Gotofredum Nitschmann/ Dresdensem, qui in Disputatione
sua de Misnia, quam Mastum appellat, [m] ita ea de re
differt: *Dresda aspectu hlaris est beata est, quia habet fluvios
Albinum & Weisseritium à scopulis disruptis, quibus interlabitur
quasi Weisse Ritz appellatum.* At, nisi fallor ego, parum propitia
Alethea: Weisseritz enim, quo nomine hic noster fluvius insignitur,
ut multa alia, corruptum est ex Venedo seu Sorabico voca-
bulo Bistriza / [ita enim fluvium hunc appellari in vetustissimis
monumentis, præter Albinum testis quoque est Nobilissimus Chronici
Dresdensis conditor Weckius.] (n) Descendit autem jam dicta vox
Bistriza à vocabulo Slavico Bistri / quod celerem rapidumque
denotat, cujus nominis etiam fluvii in Carniola aliisque locis Slavicis
plures occurrunt, quos tamen ibidem Germani diversa à nobis

pro-

(i) In Auleo suo Saxonico fol. 162. 163. (k) Chron. Misn. Tit. XXIV. p. 326. seqq. (l) p. 6. seqq.
(m) Hala Saxonum sub Præsidio Clariss. Gveinzii M. DC. L. habita. (n) P. r. t. I. c. 5. p. 18

pronunciandi ratione *Zeistriz* nuncupant, ut videre est apud Illustriss. Baronem Walvassor in descriptione Carniolæ suæ, opere æternum victuro, (o) ubi *Zeistriz* fluvium, quem Slavi, quorum pars etiam nostri Sorabi sunt *Bistriz* vocant, tantæ ait esse pernicitatis, ut licet minus altus, fortissimorum tamen eorum vestigia labare faciat; cui *Albula* noster quamvis rapiditate fortasse non nihil cedat, in pernicipibus tamen fluviis non ultimum locum obtinet. Itaque ut verborum tandem compendium faciam: *ALBULA* noster veterem illam potius *Albulæ* appellationem habet, qui olim, Dalechampiono teste [p] *Serra* ac *Rumo* vocabatur, quoniam rapidis & concitatis suis aquis, ea quæ allueret, morderet, limaret, molliret, & subinde littori suo aliquid abraderet. Cæterum quam ingens utilitas ex fluvio hoc in urbem nostram redundet, ostendit hoc ipsum laudatus Weckius, (q) & nemo etiam nostrum ignorat. Urbi autem propius admoveri cœpit anno superioris seculi *XXIV.* teste M. Johanne Frenzelio, Juris Candidato & Cive Dresdensi, in sua, quam edidit *Cosmographia.* (r) Sed quam incepimus legere sinistram seu occidentalem *Albis* ripam decurrere pergamus. Ad urbem vicinam *Misniam* ignobilis equidem rivulus *Misa* dictus in *Albim* se abscondit, sed cui nobilitatem vel hoc ipsum dederit, quod ab eo urbs ipsa, & ab urbe Provincia tota appellationis originem traxerit; nec minus etiam *JANAM*, quæ supra *Strelam* oppidum *Albi* miscetur, illud folum pene celebrem facit, quod *Dietmarus* Episcopus *Martisburgensis* jam ante septem secula illius meminerit. Verum nos iis insuper habitis ad *MULDAM* clarissimum in his terris post *Albim* flumen nos conferimus. Hanc autem principio geminam esse, & à præcipuis urbibus, propter quas fuit denominari, neminem rerum Patriæ suæ tam imperitum esse arbitror, qui nesciat. Ortum & cursum utriusque, dehinc ad *Colditium* conjunctionem, tandemque in *Albim* influxum cum iterum *Albis* curatissimè persecutus fuerit, & hæc etiam in vulgus nota sint, non est quod iis describendis hic diutius immoremur: itaque nobis alia quædam hic disquirenda venient. Ac primum quidem expediendum erit, num per fluvium *Caminitz*, cujus apud *Dietmarum* prima statim pagina fit mentio *Mulda* sit intelligendus? Id certe vult *Albinus*, (s) & qui hunc secuti sunt *L. Schneider*, (t) *Georgius Hahn*, (u) aliique. Verum pace tantorum virorum diversa mihi hic sentire liceat, eorumque discedere sententia. Quæ enim *Muldæ* cum fluvio *Kaminitz*, quem Germanicè *Steinbach* dixeris, convenientia, cum fluviis *Remniz* aperte id nomen habeat? Nec rationes *Albini*, quique ejus insistit vestigiis *L. Schneideri* tanti sunt ponderis, ut hoc ipsum evincant. Hinc quæ modestia est vir clarissimus, eam etiam sententiam nemini obtrudit,

B

sed

(o) lib. 1. c. 15. (p) not. ad *Plin. Hist. Nat.* l. 3. c. 5. p. 142. (q) loco supra allato. (r) In descriptione *Dresda.* (s) *Chron. Misn.* p. 432. (t) *Chron. Lipsiens.* p. 12. seq. (u) p. 1. *Dietmari à se Germ. versi.*

sed liberam unicuique aestimandi facultatem relinquens rem ulterius
deliberandam existimat. Neque enim exinde effici cogi que potest:
Dietmarus Kaminitz terminum & limitem Dalemiciæ, quam So-
rabi Glomaciam appellavere, constituit, major ergo aliquis fluvius li-
mes fuerit necesse est; quis enim nescit & minutulos sæpe fluvios re-
gna & provincias discriminare? Quam exiguus est rivus qui Lusa-
tiam à Misnia paulo supra Gehdam disternat? quam non magnus
etiam ille, qui Moraviam à Bohemia pene sub ipsis pomœriis Iglaviæ
dividit, ut alios jam brevitatis causa prætermittam. At inquires: Mul-
dam ille potius, ut majorem fluvium, constituisset terminum, nisi
Caminitz ipsi Mulda esset. Sed nec inde hoc ipsum fit consequens.
Non enim dicto loco Dietmarus fines Dalemiciæ occidentem ver-
sus constituit, eamque à Thuringia Orientali, quæ deinde Osterlan-
dia appellata est, separat, sed tantum simpliciter ab Albi ad Caminitz
usque protendi ait, atque ita potius austrum versus ejus limites de-
scribit, cum reliqua montana, quæ Bohemiam versus recedunt, sylvis
tum horrida incultaque jacuerint, & demum longo post tempore
coeperint eruderari & excoli, quod Germanica locorum eorum no-
mina satis abundeque testantur. Sed aliam illi pro tutanda sententia sua
expediunt catapultam, nimirum: Dittmarum disertis verbis scri-
bere, non procul à fluvio Caminitz in districtu Chutitz Arnum IX.
Episcopum Wurcensem, redeuntem ex Bohemia, in via, quæ septen-
trionem versus ducit à paganis Sorabis occisum esse. Jam vero no-
mini Chutitz nullum magis congruere, quam nomen oppidi Skeu-
ditz, quod in Episcopatu est Merseburgensi, & non longe à Mulda re-
motum, Caminitz ergo Muldam esse, vero videri quam simillimum.
Sed quam imbellis, quamque evanidus sit hic ictus quis non videt?
Quæ enim hæc rerum est consequentia: Skeuditz cum nomine
Chutitz quandam nominis habet similitudinem, ergo idem pror-
sus est districtus, idemque locus? Ut enim nihil jam dicam Skeuditz
& Chutitz longo differre intervallo, & in fine tantum Sorabica illa
locorum terminatione convenire, cum reliqua omnia discrepent,
quem præterit Skeuditz oppidum prope flumen Elystrum situm es-
se, & à Mulda fluvio bene longe discedere? Insuper Dittmarus,
quod vel solum hanc opinionem everterit, Episcopum Arnum e Bo-
hemia domum revertentem in via occisum esse expresse scribit, at ve-
ro è Bohemia Wurzenam repetenti quid Skeuditzio præterito opus
est? Caminitz ergo toties laudati nobis Dittmari non Mulda est, sed
ille ipse fluvius, seu potius rivus, quem vox ipsa clare innuit, quemque
hodie Kemnitz appellamus, & a quo clarissima Misniæ urbs Chemni-
tzium nomen consecuta est; omnia enim Misniæ nostræ nomina,
quæ in itz, in & ow terminantur Sorabica s. Venedica esse originis &
Clarissimi viri pridem docuere, & periti hujus lingvæ plane sciunt.
Sed alia quædam adhuc nobis hic est sopienda liticula, quæ doctis cir-
ca appellationem hujus fluvii intercedit. Sunt enim qui eum
MIL;

MILDAM constanter appellandum esse volunt: Sunt alii qui id demum post confluxum utriusque Muldæ, quod infra Colditzium accidit, fieri debere contendunt: Sunt tandem etiam nonnulli, qui MILDÆ nomen prorsus rejiciunt, & ubique locorum fluvium hunc Muldam esse vocandum depugnant. Quælibet ex his opinionibus suos habet affectus, & quidem non paucos, ut ad cujus sententiam te acclines, animus hæerere possit. Verum enim vero subductis ubique rationum momentis, id potissimum statuere certum est, videlicet: Veteres constanter fluvium hunc, & non demum post communem tandem factum alveum, quod plerisque videtur, MILDAM appellasse. Cujus rei testes ego habeo non tantum Historicos clarissimos, tam vetustiores, Lambertum Schafnaburgensem, (x) Dittmarum Merseburgensem, (y) quam etiam recentiores, Spangenbergium, (z) Fabricium, [aa] Peckensteinium, (bb) Albinum [cc] aliosque; verum etiam chartas Misniæ chorographicas antiquiores, & in his præcipue eas, quæ jussu atque auctoritate gloriosæ memoriæ Principis Electoris Augusti à celeberrimo ea tempestate Mathematico Magdeburgero confectæ in *Θαυματογὰροφυλακίῳ* Electorali asservantur, mihi quæ non vice simplici inspectæ sunt, in quibus omnibus fluvius hic MILDÆ nomine insignitur; quam etiam appellandi rationem bona pars Muldam accolentium rusticorum [ut pote vetustioris pronuntiationis præ novaturiente urbis populo tenacior,] hodie quoque retinet ac conservat. Quod itaque Mulda vocali tertia in quintam commutata jam effertur, id usui, vocabularum, quod dici solet, tyranno, adscribendum est, cum & hic verum sit illud veteris Flacci:

Ut sylvæ foliis pronos mutantur in annos,
 Prima cadunt: ita verborum vetus interit ætas,
 Et juvenum ritu florent modo nata vigentque.

MILDAM autem à Milzenis seu Milzis populo Venedico nominationem suam petere, non vane mihi augurari videtur doctissimus Theatri Freybergensis conditor D. Andreas Mollerus, (dd) cui Viro si ob insignem in indagandis ac eruendis Misniæ antiquitatibus sagacitatem, & inexhaustam diligentiam primas in Historicis Misniæ, cum ab Albino discesseris, attribuas partes, nihil aliud, nisi quod ingentia ejus in patriam suam merita efflagitant, hoc ipso feceris. Quod autem Albinus, in descriptione hujus fluvii vocem Mulda Bohemica lingua alveum fluminis significare ait, id vero hodierni Bohemi nostri ignorant, ut nec ego dicere possum, quare Polyhistor ille celebris Zeilerus Muldam nostrum *das böse Wasser* appellitet, [ee] nisi forte ideo hac ab eo fieri existimes, quod inundatione sua, præ reliquis aliis fluviiis, accolis suis damnosus sit. Sed jam hic finem constituere Dissertati-

B 2

un-

(x) Chron. S. p. 241. (y) Chron. S. p. 46. (z) Chron. S. c. 13. fol. 13. (aa) Origin. Sax. l. 5. p. 534. (bb) Theatro Sax. part. 2. p. 30. (cc) Chron. Misn. Tit. XXIV. (dd) In Antipologgia s. debito suo Parentali p. 4. [ee] Itinerarii Germ. part. I. p. 115.

unculæ nostræ chartæ nos cogit angustia, itaq; sepositis in aliud tempus reliquis fluviis, quibus famam aquasque Albis noster aufert, domum impræsens à Mulda, cujus propter ripas satis diuque animi causa spaciati sumus, ad Declamatores nostros revertimur, qui ingenii, memoriæ, stylique exercendi causa de principatu liquorum Oratiunculæ aliquot horis successivis conscribere, quas etiam DEO volente & Patronis benigne favore suo adspirantibus castina luce, peractis sacris pomeridianis, publice & ex memoria recitabunt, & quidem

I. Samuel Theodorus Schmidt, Dresdensis, postquam Prologi functus est munere, Vinum ante liquores omnes principem obtinere locum evincere conabitur.

II. Christianus Gottlob Weise / ^{u67a} Kmelensis, Lacti eundem deberi contendet.

III. Jacobus Weber, Bischoffswerdensis, in Academiam Witeb. a nobis abiturus, aquam primum & nobilissimum liquorem esse pertrahere laborabit.

IV. Christianus Lehmann / Pausizenfis, in Academiam Lipsiensem digressurus, Mel inter liquores ducem ac principem esse propugnabit.

V. Daniel Schmidt / Cygnæus, in Academiam Philuream discessurus, summum gradum inter liquores Coffée potui vindicabit.

VI. Johannes Daniel Roth / Dresdensis, Theæ decocto hanc prærogativam asseret.

VII. Carolus Gottlob Bergerus, Dresd. Atramentum caput esse liquorum omnium pertendet.

VIII. Christoph. Kulte / Hermsdorff. Academiam Lipsi. petiturus, pro lacrymis verba faciet.

IX. Joh. Gothardus Kühn / Dresd. Sangvinem Jesu Christi in apice liquorum omnium collocabit. Et tandem

X. Joh. Georgius Zimmermann, Witebergenfis, in Academiam patriam profecturus, Patronis & Auditoribus Honoratissimis pro benivola auscultatione gratias aget, ac suo Condiscipulorumq; suorum secum a nobis digredientium nomine vale dicet. Vos PATRONI, FAUTORES atq; AMICI adeste iterum benignè, & honorifica præsentia vestra Musis nostris calcaria facesq; subdite. Non diu morabimur tempora vestra, non nescii gravioribus ea destinata esse curis atq; negotiis, sed frenis adductioribus ab omni longiori excursu sermones nostros revocabimus, ut si non exquisito eloquentiæ nitore, grata saltem brevitate vobis placere possimus. Abeuntibus autem a nobis, Discipulis hætenus nostris piis probatisq; Spiritus S. gratiam, omnemq; & corporis & animi felicitatem apprecamur, eosq; bonis omnibus pietatis, modestiæ diligentiaq; nomine commendamus. P. P. Dresdæ V. in ante Nonas Maji,

M. DC. IC.



~~ca~~ ca. 19. 40

ULB Halle 3
004 780 213



TA-70L

V. 17. 2. E





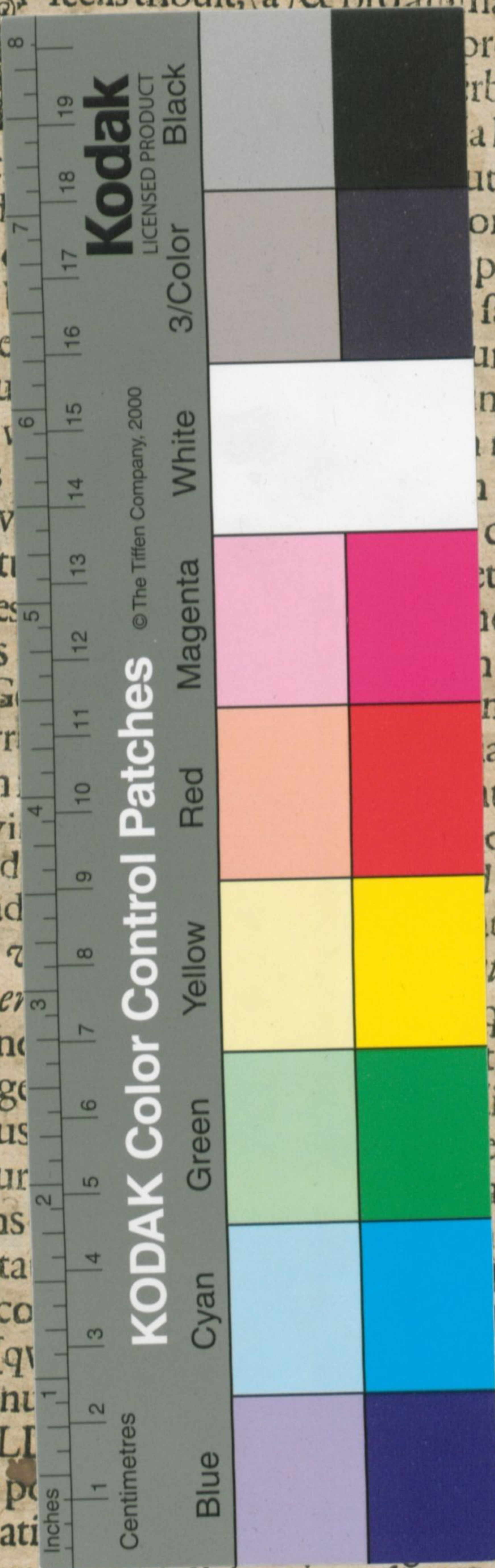


Vi globum hunc terraqueum verum & grande quoddam esse animal existimant, quod quidem Fromondus nescio quibus Copernici arteclis tribuit, (a) & pro anima ventos, pro car-

paulo, & quod ajunt la vero non injucunda flumina Geocosmi comparari videas. rum canales ab epate tas cavitates & meatu tiam dimanat. Atque venæ sunt, quibus pus distribuitur, quæ genus majoris amplitudine filii capillares corporis partes vitalis remeat: ita etiam in Geagentes undas procurrituberant, & postquam maria exhilarassent, quæ tasselent, in majores tandem decurrunt originem, ad nas alicubi dixerit: (c) oportet amnem quæ res se se cum Albi no hit, verum etiam, ut ingeris penè aliis fluminibus patus in mare invehitur opera nostra impræsent nutos illos, & obscuritas fit operæ precium, sicco mus itaque omnium [quæ] quem Albis noster in sinu cum MULDA seu MILI Fluyium hunc primæ p bis nobis describit limati

Balbinus: (d) *Muldava, seu ut Bohemis audit Wltava originem habet in luna, ut Ptolomæus vocat, sylva, paulo supra callem aureum*

(a) In not. ad Quæst. Nat. Senec. l. 3. c. 15. p. m. 896. (b) Sperling. Anthropol. l. 2. c. 6. p. 404. 199.
 (c) Plautus in Pænulo Act. 3. sc. 3. (d) Epit. Histor. Boh. l. 3. p. 382.



pro ossibus lapides
 erbas, pro pediculis
 a habent, ii crassius
 utari videntur. Il-
 comparatio est, quæ
 primis hominum
 sanguis per vena-
 ur: ita per infini-
 m partes aqua e-
 majores tantum
 reliquum cor-
 cava, aliæque id
 etiam, quas Phy-
 notissimas etiam
 in majores illas
 tantum mole ac vi
 am pasim pro-
 ta, hortos, po-
 rum genere di-
 primam suam
 ter Poëta Sarfi-
 t ad mare, eum
 quoque ratione
 taxat undas tra-
 ium, innume-
 ellitibus suis sti-
 tantum aliquot
 , imprimis mi-
 lucere nullum
 bimus. Pri-
 que nominis,]
 est Bohemiæ,
 confundendus.
 ritatis his ver-
 vir Bohuslaus