



Paul Schleifer Seidenhirtler  
offert das buch. Anno. j. 5. 74

fürcht Gott, Thü Recht, und sifew Niemand  
scripsi 15 April. Anno 86.

Anno Chi 15 86 den 6. tagt Decemb.  
gegen Abend zweiffen 8 und 9 Uhr  
ist der Dingslänge hochgebourn fürst  
und her von Zaarim Ernst fürst zu  
Anhalt, Graff zu Aschersleben, her zu  
zu Zerbst und Bernburg, Christlich  
und seligher Ihu Wort vorstuden  
der almechtige Gott vorleige S. f. v.  
mit frolicher Ruffstimmung. Amen

EX LIBRIS  
ILLVSTRISSIMI VIRI,  
DN. DAN. LVDOLPHI,  
LIB. BAR. de DANCKELMANN,  
S. REG. MAI. BORVSS. CONSILIARII  
STATVS INTIMI, cetera,  
BIBLIOTHECÆ ACAD. FRIDERICIANÆ  
TESTAMENTO RELICTIS.

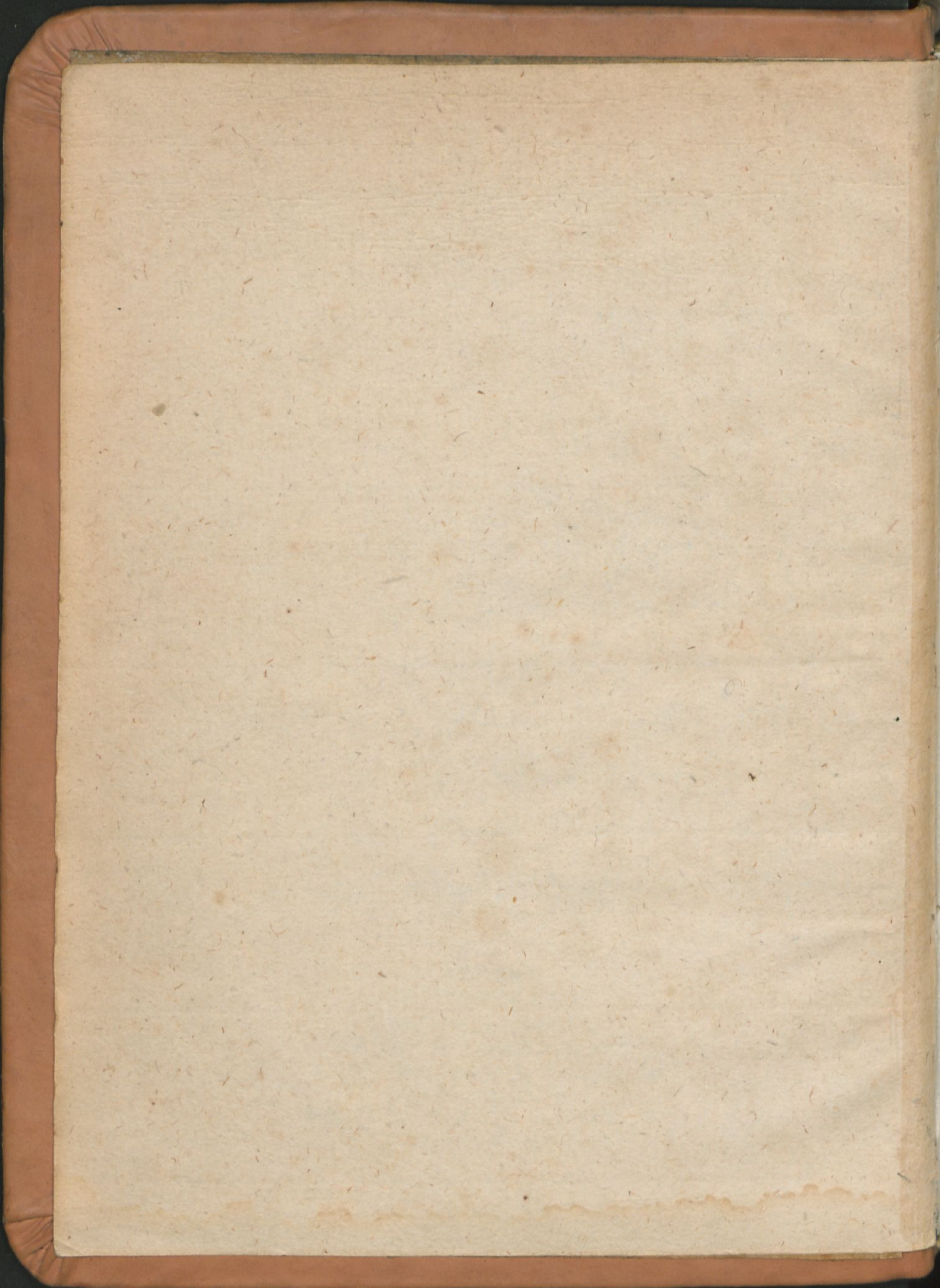
Pa. 9.



and  
6.  
nt  
H  
e  
g









Spotecken Tax im  
Fürstenthumb Sachsen.

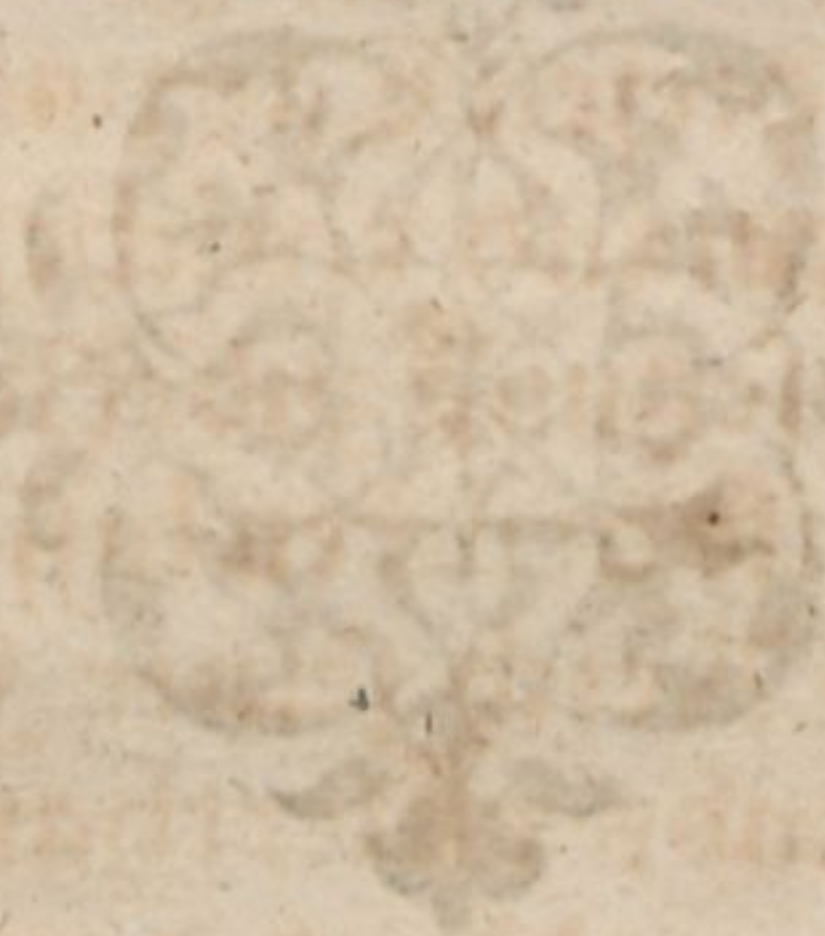


Gedruckt zu Ithena/durch Donatum  
Richenhain/Anno Domini  
1567.



Apollonius

Faint, illegible text in a Gothic script, likely bleed-through from the reverse side of the page.



Additional faint, illegible text at the bottom of the page, also likely bleed-through.



Aus ordnung vnd gnedigem Befehl/  
des Durchleuchtigen Hochgebornen Für/  
sten vnd Herrn/Herrn Johans Wilhelmen  
Herzogen zu Sachsen / Landtgraffen in  
Düringen vnd Marggraffen zu Meissen/  
Unsers gnedigen Fürsten vnd Herrn/ seind  
in ihrer f. G. Fürstenthumb vnd Landen/  
von ihren darzu verordenten Medicis die  
Apoteccken visitirt / vnd deren ding so man  
sich teglich darinnen zuerholen pfeget/ ein  
billicher vnd gleichmessiger Tax vnd wir/  
derung gesetzt / diesen Tax vnd widerung/  
Damit sich niemand einicherley beschwe/  
rung oder vbersetzung zubeclagen / hat man  
Büchlinns weise drücken lassen / darin sich  
Arm vnd Reich seiner f. G. Für/  
stenthumbs vnterthanen zu  
ersehen / Vnd darnach  
zu richten haben.

A z

Simplic



Simplicia & Electuaria lenitiua, vnd Solutiua,  
so zur Purgation dienen.

<i>Agarici electi</i>	}	2. gr.
<i>Aloes electæ</i>		1. gr.
<i>Cassie in Cannis</i>		8. pf.
<i>Colocinthidis</i>		1. gr.
<i>Confectionis Hamech</i>		18. pf.
<i>Corticum Mirobal.</i>		1. gr.
1. <i>Belliricorum</i>		1. gr.
2. <i>Chebulatorum</i>		1. gr.
3. <i>Citrinorum</i>		1. gr.
4. <i>Emblicorum</i>		1. gr.
5. <i>Indorum</i>	1. gr.	
<i>Diacarthami</i>	} Jedes ein Loth.	1. gro.
<i>Diaturbith cum Rhabarb:</i>		18. pf.
<i>Electuarij Rosati Mesuae</i>		2. gr.
<i>Epithymi Cretici</i>		18. pf.
<i>Florum Cassie</i>		8. pf.
<i>Foliorum senæ alexandrinæ</i>		3. gr.
<i>Manna calabricæ.</i>		6. pf.
<i>Rhabarbari electi</i>	} Jedes ein Loth.	4. gr.
<i>Scammonij</i>		10. g.
<i>Tamarindorum</i>		6. gr.
<i>Turbith albi electi</i>		1. gr.
<i>Der andern Latwergen allen</i>		6. gr.
		1. gr.

*Pul: Senæ præparata* ʒ 5. 32. pfen.

*Pul: Turbith præparati* ʒ 5. 3. groschen.

Opiata



Opiata.

<i>Antidoti de Sanguinibus.</i>	}	Jedes ein Loth	18. pf.
<i>Athanasie Magnæ</i>			18. pf.
<i>Aureæ Alexandrinæ</i>			2. gr.
<i>Confectionis Anacardinæ</i>			1. gr.
<i>Diacastorij</i>			18. pf.
<i>Electuarij Camphorati</i>			4. gr.
<i>Electuarij de Nucib: Iugland: &amp; Rhuta</i>			4. pf.
<i>Electuarij Regis seu Ouorum</i>			4. gr.
<i>Mithridatici communis</i>			1. gr.
<i>Optimi</i>			3. gr.
<i>Philonij Persici</i>			1. gr.
<i>Romani</i>			16. pf.
<i>Theriace Andromachi opt.</i>			4. gr.
<i>Theriace Diatesaron</i>			} Jedes ein Loth
<i>Theriace communis</i>	6. pf.		

Species Aromaticæ.

<i>Aromatici Rosati cum Moscho</i>	}	Jedes ein quintlein	2. gr.
<i>Diambre</i>			2. g. 6 p.
<i>Diamoschi dulcis</i>			2. gr.
<i>Diapenidij</i>			6. pf.
<i>Diaploris cum Moscho</i>			18. pf.
<i>Diathamaron:</i>			18. pf.
<i>Diatragacanthi frigidi</i>			6. pf.
<i>Ele: de gemmis cali. Nic:</i>			5. gr.
<i>Frigidi</i>			2. gr.
<i>Liberantis</i>			18. pf.

Alle andere Species Aromaticæ so nicht Bisem in  
2 3 sich hat



sich haben / vnd zur Brust gebraucht werden / Sol das  
quintlein gegeben werden für 1. groschen.

Tabulata vnd Rotulae.

<i>Aromatici Rosati cum Moscho</i>	} Jedes ein Loth	8. pf.
<i>Bichia alba &amp; nigra</i>		6. pf.
<i>Confectionis Imperialis</i>		6. pf.
<i>Diabyssopi</i>		6. pf.
<i>Daireos Nicolai</i>		6. pf.
<i>Daireos Salomonis Simpli:</i>		6. pf.
<i>Diapapaueris</i>		6. pf.
<i>Diaprasij</i>		6. pf.
<i>Diatragacanti frigidi</i>		6. pf.
<i>Ele: de gemmis calidi</i>		18. pf.
<i>Frigidi</i>		1. gr.
<i>Liberantis</i>		1. gr.
<i>Manus Christi simpli:</i>		6. pf.
<i>Perlatæ</i>		1. gr.
<i>Violatæ</i>		8. pf.
<i>Sacchari candi purissimi</i>		6. pf.
<i>Communis</i>		4. pf.
<i>Penidij</i>		6. pf.

Alle ander Tabulat vnd Rotul sol gegeben werden  
so sine moscho ein Loth für 6. pfennig. Wird aber der Zu-  
cker wolfeiler / sol in iglichen der Tax gelindert werden.

Condita oder eingemachte Ding.

<i>Allantwurk</i>	}	3. pf.
<i>Calmus</i>		4. pf.
<i>Chebuli</i>		16. pf.
<i>Citrinae</i>		6. pf.
		<i>Diacorum</i>



Diacorum cum Speciebus	} Jedes ein Loth vmb	6. pf.
Diasatyrion		18. pf.
Ingber		6. pf.
Indianischer Ingber		1. gr.
Kirschen oder Weichfell		3. pf.
Mespeln		3. pf.
Moschatel Birnlein		4. pf.
Muscaten Nüss		1. gr.
Pomeranzen schalen		4. pf.
Quitten mit Würk		3. pf.
Welsche nüss mit Würk		3. pf.

### Conseruæ oder Zucker.

Anthos oder Rossmarini	} Jedes ein Loth	6. pf.
Lauendel Blüt		6. pf.
Salbey blüt	} Jedes ein Loth vmb	6. pf.
Peonien blüt		6. pf.
Diacitonij simpl: Cum Speciebus.		4. pf. 6. pf.

Aller ander Conseruen sol gegeben werden das Loth zu 4. pfennig.

### Lohoch.

Aller Lohoch wie sie namen haben/ sol das Loth gegeben werden vmb 5. pfen.

### Syrupi oder Safft.

A 4

Acetosi.



<i>Acetosi simplicis</i>	} <i>Jedes ein Loth</i>	4. pf.	
<i>De Succo Acetosæ</i>		4. pf.	
<i>Endiviæ</i>		4. pf.	
<i>Fumi terræ</i>		4. pf.	
<i>Acetositatis citrij</i>		8. pf.	
<i>Corticibus citri cum Moscho</i>		1. gr.	
<i>Glycyrrhizæ</i>		6. pf.	
<i>Cotoneis</i>		4. pf.	
<i>De Lupulis</i>		} <i>Jedes ein Loth</i>	4. pf.
<i>De Nymphaea</i>			4. pf.
<i>De papauere</i>	4. pf.		
<i>De Stechade</i>	6. pf.		
<i>Mellis Rosati colati</i>	4. pf.		
<i>Mellis virginei puri</i>	3. pf.		
<i>Oxymellis simpl:</i>	4. pf.		
<i>Aller ander Syrup</i>	6. pf.		

**Gefottene Latwergen/so man Rob nennet.**

<i>Diamoronis</i>	} <i>Jedes ein Loth omb</i>	4. pf.
<i>Rob de Berberis</i>		6. pf.
<i>Cerasis</i>		3. pf.
<i>Nucum</i>		4. pf.
<i>de Ribes</i>		6. pf.

**Pillulæ.**

<i>Alephangina ex infusione</i>	} <i>Jedes ein quintlin</i>	9. pf.
<i>Pestilentiales Ruffi</i>		9. pf.

Aller andern Pillulen sol ein quintlein gegeben werden für ein grosehen.

**Trochisci**





Trochisci.

<i>Aliptæ Moschata veræ</i>	} Jedes ein quintlin	3. g.
<i>De Agarico</i>		6. pf.
<i>Rhabarbaro</i>		18. pf.
<i>Diagridij</i>		18. pf.
<i>Gallia Moschata veræ</i>		24. g.
<i>Pro fumo cum Moscho</i>		2. g.
<i>Aller anderer</i>		1. g.

Emplastra.

<i>Albi cocti</i>	} Jedes ein Loth	4. pf.
<i>De Baccis Lauri</i>		6. pf.
<i>De crusta panis</i>		6. pf.
<i>Contra rupturam commune</i>		6. pf.
<i>De meliloto</i>		6. pf.
<i>Galbano</i>		18. pf.
<i>Diachylon simpl:</i>		4. pf.
<i>Diachylon cum gummis</i>	} Jedes ein Loth	6. pf.
<i>Oxycrocei</i>		2. gr.
<i>Aller gemeiner Pflaster</i>		4. pf.

Vnguenta.

<i>Agrippæ</i>	} Jedes ein Loth	6. pf.
<i>Albi</i>		4. pf.
<i>Apostolorum</i>		6. pf.
<i>Arrogon</i>		6. pf.
<i>Citrini</i>		6. pf.
<i>De alabastro</i>		6. pf.
<i>Dialtheæ</i>		4. pf.

B



<i>Fusci</i>	} Jedes ein Loth	6. pf.
<i>Infrigidantis Galeæ</i>		4. pf.
<i>Martiati</i>		6. pf.
<i>Nihili</i>		1. gr.
<i>Pectoralis</i>		6. pf.
<i>Pedicularum</i>		4. pf.
<i>Populini</i>		4. pf.
<i>Rubei potabilis</i>	1. gr.	
<i>Santalini</i>	} Jedes ein Loth	1. gr.
<i>Somniferi</i>		1. gr.

Olea.

<i>Absinthij</i>	} Jedes ein Loth	4. pf.
<i>Amigdalarum dul: opti: nouiter expr.</i>		12. pf.
<i>Veteris</i>		8. pf.
<i>Amararum nouiter expr.</i>		1. gro.
<i>Anethini</i>		4. pf.
<i>Chamæmilini</i>		4. pf.
<i>Capparorum</i>		8. pf.
<i>Cheirini</i>		6. pf.
<i>Citonorum</i>		6. pf.
<i>De Castoreo</i>		8. pf.
<i>De Euphorbio</i>		8. pf.
<i>De granis Iuniperi</i>		3. gro.
<i>De Lateribus</i>		1. gro.
<i>De ligno Iuniperi</i>		6. pf.
<i>De piperibus</i>		8. pf.
<i>Iriui</i>	8. pf.	
<i>Laurini</i>	4. pf.	

Liliorum



Liliorum alborum		6. pf.
Macis destillati	ihiger zeit	16. g.
Mastichini		8. pf.
Mentha		4. pf.
Myrthini		6. pf.
Nardini		8. pf.
Nenupharini		4. pf.
Nucis Moschata destill:	ihiger zeit	12. gr.
	Extracti	5. gr.
Nucum iuglandium		4. pf.
Omphacini		4. pf.
Ouorum		2. gr.
Petrolij		1. gro.
Rosarum		4. pf.
Rutha		4. pf.
Sambucini		4. pf.
Sampsuchini		6. pf.
Scorpionum		1. gro.
Sesamini		11. pf.
Spica		18. pf.
Therebinthina		1. gro.
Violarum		4. pf.
Vulpini		8. pf.
Garyophylliorum		2. f. 6. g.
Anisi		10. gr.
Feniculi		6. pf.
Cinamomi	ihiger zeit	8. gr.
Aqua Cinamomi		8. gūl.
		2. gr.

Jedes ein  
Loth vmb

Zucker vberzogen.  
B 2

Anis



Anis	} Jedes ein Loth	4. pf.
Carui		4. pf.
Coriander		4. pf.
Fenchel		4. pf.
Citbar		1. gr.
Cubeben		1. gr.
Muscaten blü.		18. pf.
Regelen		8. pf.
Zimmetrinden		6. pf.

Dieser stück Tax sol geringert werden / wenn der Zucker vnd Gewürz wolfeiler werden.

Rotstraw zucker ein Loth 4. pfennige.

### Distillirte Wasser.

Von Basilien	} Jedes ij. Loth	3. pf.
Blaw veyeln		3. pf.
Bonen blüt		3. pf.
Erdbeeren		2. pf.
Von gelb Veyeln	} Jedes ij. Loth.	4. pf.
Lauendel		4. pf.
Linden blüt		2. pf.
Rosmarin		4. pf.

Aller gemeiner gebrandter Wasser / deren Kreuter auff dem felde wachssen ij. Loth vmb ein pfennig.

### Kreuter auff dem Felde.

Veyfuß	}	1. pf.
Chamepytis		2. pf.
		<b>Camillen</b>



Camillen  
 Dosten  
 Dille  
 Epatica Leberkraut  
 Odermennig  
 Pappeln  
 Pulmonaria, Lungenkraut

Jedes ein  
 hand voll  
 vmb  
 1. pf.  
 1. pf.  
 1. pf.  
 2. pf.  
 2. pf.  
 1. pf.  
 2. pf.

Quendel  
 Sawdissel  
 Sinaw  
 Wegwarten  
 Vermuth  
 Wintergrün

Jedes ein  
 hand voll  
 vmb  
 1. pf.  
 1. pf.  
 2. pf.  
 1. pf.  
 1. pf.  
 2. pf.

Garten Kreuter vnd Gewurz.

Asplenon, Caterach Scolopend:  
 Basilien  
 Blau veyel kraut  
 Cardobenedicten  
 Cibisch  
 Erdrauch  
 Eupatorium Mesus  
 Gartheil  
 Hirschzung  
 Krausemünz oder Deymen  
 Kornmünz  
 Welsche Camillen

Jedes ein  
 hand voll  
 vmb  
 6. pf.  
 6. pf.  
 1. pf.  
 3. pf.  
 2. pf.  
 1. pf.  
 4. pf.  
 2. pf.  
 6. pf.  
 2. pf.  
 1. pf.  
 3. pf.

B 3 Maioran





Maioran  
 Melissen  
 Mettern  
 Parietaria vera  
 Poley  
 Rossmarin  
 Scordium  
 Soldanella  
 Salbey  
 Spica

Jedes ein  
 hand voll  
 vmb

6. pf.  
 2. pf.  
 2. pf.  
 3. pf.  
 2. pf.  
 6. pf.  
 4. pf.  
 2. gr.  
 2. pf.  
 4. pf.

Blumen auffm Felde.

Betonien blum  
 Costen  
 Fieberkraut blumen  
 Holunder blüt  
 Johans blum  
 Quendelblüt  
 Reinblumen

Jedes ein  
 hand voll  
 vmb

2. pf.  
 2. pf.  
 3. pf.  
 2. pf.  
 2. pf.  
 2. pf.  
 3. pf.

Blumen in Garten.

Balauftiorum purorum  
 Communium  
 Blau veyel blum  
 Borrage  
 Gelb veyhel  
 Lauendel blüt  
 Leberblum oder Hirschfle  
 Schffenzungen blümlein  
 Rosen

Jedes ein  
 hand voll  
 vmb

18. pf.  
 6. pf.  
 6. pf.  
 6. pf.  
 6. pf.  
 8. pf.  
 6. pf.  
 6. pf.  
 6. pf.

Rosmar



Rosmarin blüe	}	2. gr.
Salbey blümlein		6. pf.
Seheblum		4. pf.
Stechadis Arabici		6. pf.
Der ganz gemeinen		1. pf.

Cortices vnd Schalen.

Cappern schalen	} Jedes ein Loth	8. pf.
Citrinat schalen		8. pf.
Granatöpffel schalen		6. pf.
Mandragora		1. gr.
Pomeranzen schalen		6. pf.
Tamarisken schalen		6. pf.

Frücht.

Anacardi	} Jedes ein Loth vmb	9. pf.
Berberis		3. pf.
Bitter mandel		3. pf.
Caricarum		2. pf.
Dactylorum		4. pf.
Iuiubarum		6. pf.
Mirtillorum verorum		6. pf.
Nucis Indicae		1. gr.
Nucum cupressi		6. pf.
Passularum		2. pf.
Pinearum		4. pf.
Pistaciarum excorticatarum		2. gr.
Non excorticat.		6. pf.
Pfirsing kernen		4. pf.
Prunorum vngaricorum	j. vierding 6. pf.	

Sebesten



Sebesten  
Süsse Mandel

Jedes ein 6. pf.  
Loth vmb 2. pf.

### Wurzeln.

Angelica  
Azari oder Haselwurz  
Baldrian wurz  
Been vtriusq  
Bertram  
Brionia  
Brusci  
Bibenel  
Blau lilgen wurz  
Ciclamini  
Cucumeris Asinini  
Curcuma  
Diptam  
Doronici Roma  
Eibisch wurz  
Ellebori albi

Nigri

Esula preparata  
Fenchel wurz  
Gelb schwertel wurz  
Golewurz  
Harstrang  
Hermodactilorum  
Hirschschwam  
Hirschwurz

6. pf.  
6. pf.  
4. pf.  
8. pf.  
4. pf.  
4. pf.  
6. pf.  
4. pf.  
Jedes ein 4. pf.  
Loth vmb 1. gr.  
9. pf.  
6. pf.  
6. pf.  
8. pf.  
4. pf.  
6. pf.  
4. pf.  
1. gr.  
4. pf.  
4. pf.  
4. pf.  
Jedes ein 3. pf.  
Loth 4. pf.  
3. pf.

Holwurz



Holwurk	} Jedes ein Loth vmb	4. pf.
Knabenkraut wurk		6. pf.
Lakrißen/oder Süßholz		4. pf.
Lang Cipern/oder wilder Galgant		6. pf.
Lang Holwurk		6. pf.
Liebstock		4. pf.
Meisterwurk		4. pf.
Natterwurk		4. pf.
Ochsenzung wurk		6. pf.
Peonien wurk		4. pf.
Peeterezellen wurk		4. pf.
Rhapontici		1. gr.
Röte: <i>Rubia tinctorum</i>		6. pf.
Runder Cyperus		6. pf.
Sawdistel	4. pf.	
Schellkraut wurk	} Jedes ein Loth vmb	4. pf.
Schwalbwurk		4. pf.
Steinwurk oder Engelsfuß		4. pf.
Spargen wurk		6. pf.
Tormentill wurk		4. pf.
Wegwart wurk		4. pf.

**Einheimische Samen.**

Anis	} Jedes ein Loth	2. pf.
Coriander		2. pf.
Dillsamen		3. pf.
Fenchel samen		2. pf.
Kümmel oder Karbey		2. pf.
Leinsamen		1. pf.
Sibengezeit		2. pf.

E

Auslen



## Ausländische Samen.

<i>Agnicasti</i>	Jedes ein Loth	6. pf.
<i>Ammios veri</i>		1. g.
<i>Ameos</i>		6. pf.
<i>Amomi veri</i>		3. gr.
<i>Asparagi</i>	Jedes ein Loth vmb	6. pf.
<i>Basilien</i>		1. gr.
<i>Brusci</i>		6. pf.
<i>Carthami</i>		4. pf.
<b>Citronat Körner</b>		1. gr.
<b>Kellershals Körner</b>		6. pf.
<i>Maiorana</i>		3. gr.
<i>Melisse</i>		2. g.
<i>Peonia</i>		8. pf.
<b>Quitten Kern</b>		6. pf.
<b>Wurmsamen</b>	2. gr.	

Anderer Samen/so auff dem Felde vnd im Garten  
wachssen jedes ein Loth 4. pfennige.

## Farinae vnd Mehl.

<i>Fabarum</i>	Jedes ein Loth vmb	2. pf.
<i>Fenugraci</i>		3. pf.
<i>Hordei</i>		1. pf.
<i>Lentium</i>		1. pf.
<i>Lini</i>		1. pf.
<i>Orobi</i>		2. pf.
		<b>Ligna</b>



**Ligna.**

*Aloës crudi*  
*Guaiacani Crudi*  
*Triti*  
*Santali albi puri*  
*Citrini Machor*  
*Rubei puri*  
*Communis*  
*Visci quercini*

Jedes ein  
Loth vmb  
8. gr.  
3. gr.  
4. gr.  
1. gr.  
1. gr.  
10. pf.  
6. pf.  
4. pf.

**Succi.**

*Glycyrrhizæ puri cum Moscho*  
*Communis*  
*Acatiæ*  
*Asphaltis*  
*Camphoræ*  
*Hypocistidos*  
*Litij*  
*Opij*

Jedes ein  
Loth vmb  
1. gr.  
6. pf.  
1. gr.  
1. gr.  
5. gr.  
1. gr.  
1. gr.  
4. gr.

**Gummi.**

*Ammoniacci*  
*Arabici*  
*Asæ fetidæ*  
*Dulcis seu Benzoi*  
*Bdellij*  
*Elenij*  
*Euphorbij*  
*Galbani*  
*Hederæ*

Jedes ein  
Loth vmb  
18. pf.  
4. pf.  
2. gr.  
2. g.  
42. p.  
18. pf.  
1. gr.  
2. gr.  
1. gr.  
Laccæ

C 2



*Lacca abluta*  
*Ladani*  
*Mastichis*  
*Myrrha electa*  
*Impura*  
*Olibani*  
*Opopanacis*  
*Sagapeni*  
*Sandaracæ*  
*Sanguinis Draconis*  
*Sarcocollæ*

} 8. gr.  
 } 1. gro.  
 } 18. pf.  
 } 2. gr.  
 } 1. gr.  
 } Jedes ein  
 } Loth vmb } 4. pf.  
 } 30. pf.  
 } 18. pf.  
 } 1 gro.  
 } 2. gr.  
 } 1. gro.

*Styracis* { *Calamita*  
 } *Liquida*  
*Succini albi preparati*  
*Citrini communis*  
*Therebinthina*  
*Tragacantha*

} 4. gr.  
 } 1. gro.  
 } Jedes ein  
 } Loth vmb } 10. g. 6. p.  
 } 6. pfen.  
 } 3. pfen.  
 } 1. gro.

**Mineralia.**

*Aluminis crudi*  
*Plumosi*  
*Saccharini*  
*Vsti*  
*Arsenici albi*  
*Rubei*  
*Atramenti grisei*  
*Rubei*  
*Auripigmenti*

} 1. pf.  
 } 6. pf.  
 } 6. pf.  
 } 6. pf.  
 } Jedes ein  
 } Loth vmb } 6. pf.  
 } 8. pf.  
 } 4. pf.  
 } 4. pf.  
 } 6. pf.  
 } Boli



Boli armeni	{ Veri	} Jedes ein Loth vmb	3. gr.
	{ Communis		2. pf.
Cerussa	{ Alba		4. pf.
Cinobrij	{ Citrina		3. pf.
			2. gr.
Foliorum Argenti numero	j.		2. pf.
Folium Auri numero	i.		6. pf.
Lapidis calaminaris crudi			3. pf.
Præparati			6. pf.
Hæmatitis nostri			6. pf.
Præparati			18. pf.
Iudaici præparati			1. gro.
Lazuli			3. gr.
Lyncis puri			4. gr.
Magnetis			1. gr.
Pumicis			3. gro.
Spongiæ præparatæ		} Jedes ein Loth	8. pf.
Mercurij crudi			18. pf.
Præcipitati			4. gr.
Sublimati			18. pf.
Minij Menning			1. pf.
Nihil album			9. pf.
Terræ sigillatæ communis			4. pf.
Veræ			3. gr.
Tutiæ præparatæ			3. gr.
Viridis æris			6. pf.
Vitrioli albi			4. pf.
Romani viridis			1. pf.
			Saltz



Salk.

Armoniaci  
Gemmei  
Indi  
Nitri  
Boracis

Jedes ein  
Loth } 18. pf.  
          } 6. pf.  
          } 1. gr.  
          } 3. pf.  
          } 4. gr.

Lapides preciosi.

Coralli albi preparati  
          Rubei preparati  
Hyacinthorum  
Margaritarum orient: prepar:  
Rubinorum oriental:  
Smaragdorum oriental:  
Saphirorum oriental:  
Granat oriental:

Jedes ein  
quintlin } 18. pf.  
          } 18. pf.  
          } 3. gr.  
          } 5. gr.  
          } 3. gr.  
          } 3. gr.  
          } 3. gr.  
          } 1. gro.

Odorata & ab animalibus sumpta.

Ambræ  
Boleti Ceruini veri  
Cantharidum  
Castorei  
Cornu Cerui vsti preparati  
Epar lupi  
Leporis combusti  
          Moschi prestantissimi  
Mumiæ  
Oculorum Cancræ  
Oesypi humidæ  
Ossis de corde cerui veri  
Pulmonis vulpis

j. gran } 3. gro.  
          } 4. gr.  
          } 18. pf.  
Jedes ein } 2. gr.  
Loth } 6. pf.  
          } 32. pf.  
          } 18. pf.  
j. gran } 18. pfen.  
          } 2. gr.  
          } 18. pf.  
Jedes ein } 6. pf.  
Loth } 6. gr.  
          } 1. gro.

Raluræ



Rasura cornu cerui	}	4. pf.
Sanguinis hirci		8. pf.
Spermatis coeti		1. gr.
Spodij de Ebore preparat		1. gr.
Zibethi		8. pfen.

f. gran

Aromata simplicia.

Calami aromatici Calmus	}	4. pf.
Car iophylli Negelein		2. gr.
Cardamomi Cardamomlein		18. pf.
Cinamomi ele: Zimmet		5. gr.
Cassia linguea vera		8. gr.
Croci Saffran		5. gr.
Cubeborum		18. pf.
Galangæ Galgan		Jedes ein
Granorum paradisi		Loth vmb
Macis Muscatblüt		18. pf.
Nucis Moschatæ Muscat nüß		8. pf.
Piperis albi		42. p.
Longi		16. p.
Nigri		1. gro.
Zinziberis Ingber		2. gr.
Zedoaria	8. pf.	
	8. pf.	
	2. gr.	

Hierin nach steuer vnd fall des einkauffs/ sol jedes Jar ordentliche enderung geschehen.

Pinguedines Schmalz.

Aschen schmalz	}	2. gr.
Beren schmalz		6. pf.
Böckin vnschlitz		2. pf.
Cophan schmalz		3. pf.

§ 4

Dachs



Dachs schmalk	} Jedes ein Loth vmb	6. pf.
Gens schmalk		3. pf.
Hasen schmalk		1. gr.
Hennen schmalk		6. pf.
Hirschen vnschlic		2. pf.
Hundes schmalk		6. pf.
Menschen schmalk		6. gr.
Reiger schmalk		2. gr.
Wachtell schmalk		2. gr.
Wild Enten schmalk		3. pf.
Wild Katzen schmalk		1. gro.
Zamenten schmalk		6. pf.
Zamfaken schmalk		6. pf.

Wann aber jemandes zu ganken halben pfund / item zu viertel vnd halben viertel des Pfundes / derer ding sich in der Apotecken erholen wolte / sol der Apotecker schuldig sein darin den kauff nach gemeinem lauff vermügen des einkauffs zu halten / wie das sein Eidt vnd pflicht inen solchs jederzeit erinnern sol / treulich vnd ongeferde.





Elem. Content.

Conjecturae piae et erudite de impendentibus in Ecclesia et imperiis  
hominum temporum miserationibus et calamitatibus Kven. Elem.

Conjecturae Dni. Nicolai de Cusa Card. de noviss. diebus, scripta  
Anno Chr. 1417.

Künste zusammenung und getraute Lehren von der Calvinianer  
Betrügung crimen falsi quomodo de D. Jacob. Andrea.

Sphaera materialis Vesii.

Erklärung der verschiffung Esoufand Esoufistis.

Gl 1799

ULB Halle

3

001 924 532

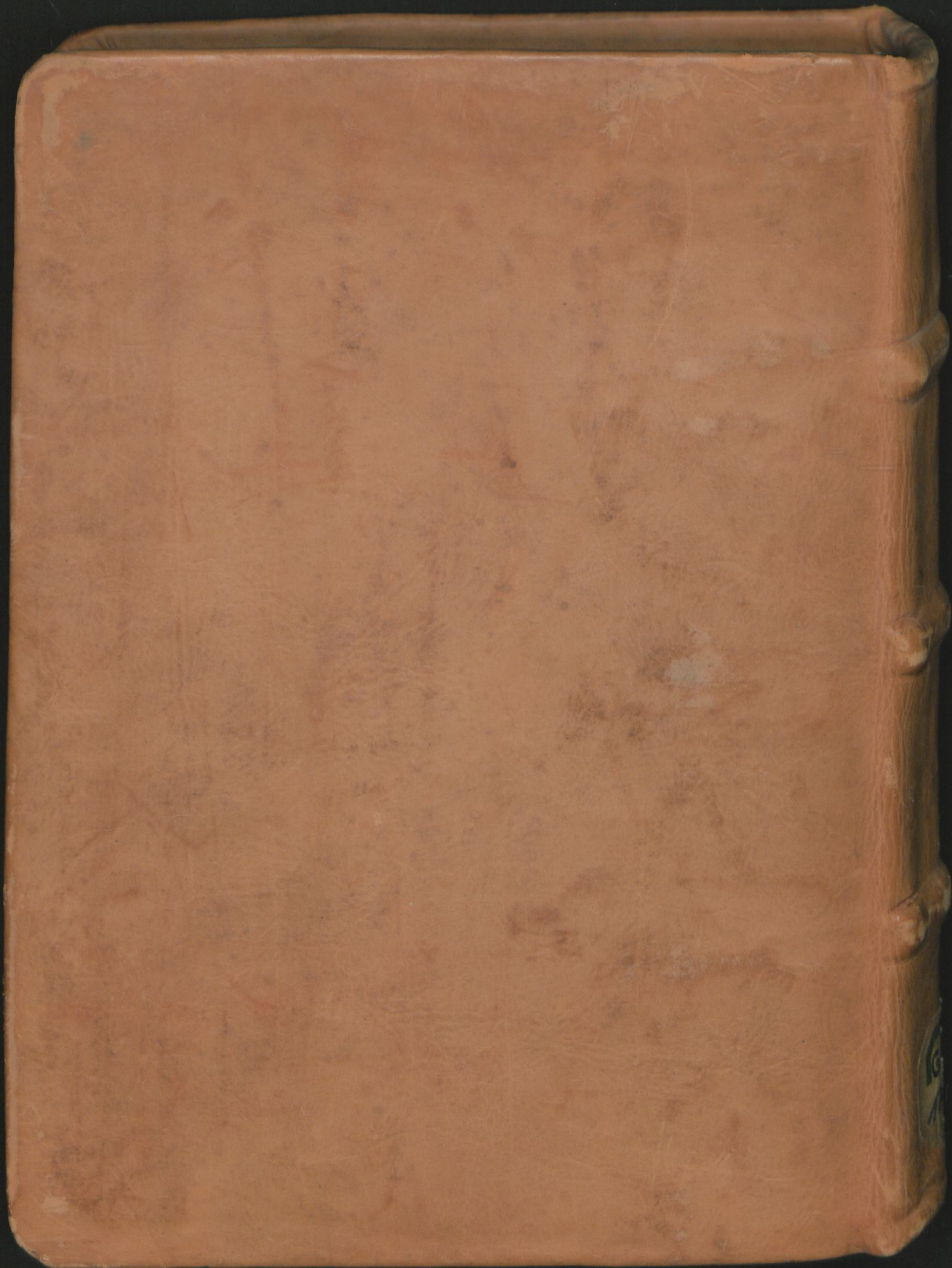


TA -> DL

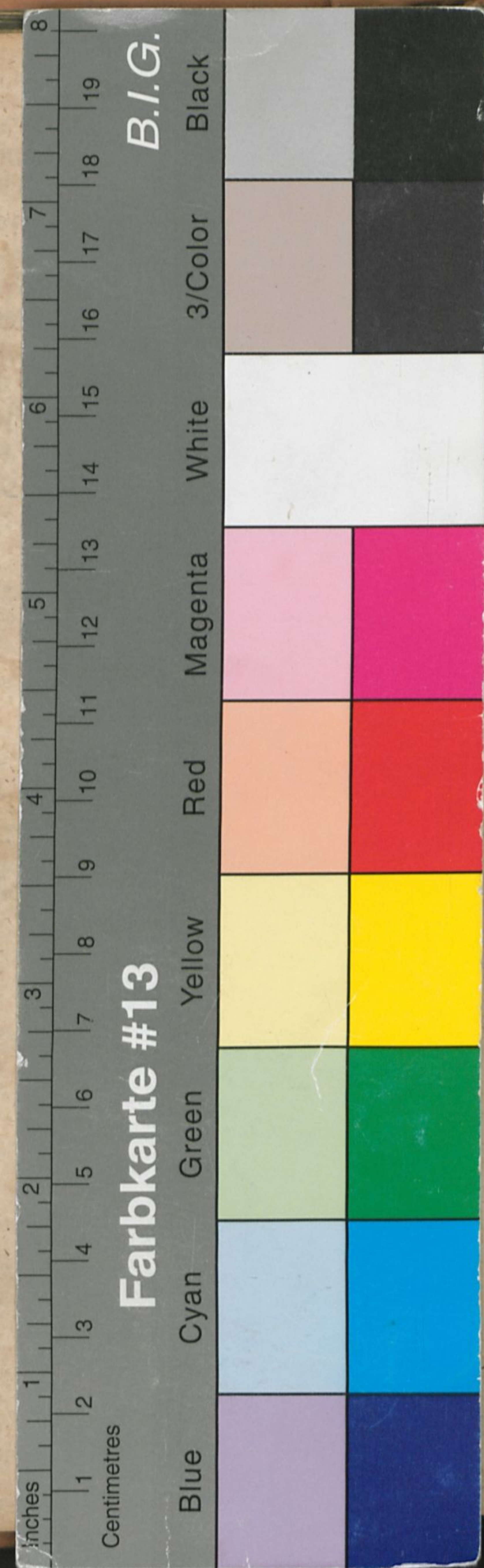
Wid. Verkm.

3









Apoteccken Tax im  
Fürstenthumb Sachsen.



Gedruckt zu Ithena/durch Donatum  
Richtzenhain/ Anno Domini  
1567.

