



Angewandte

Bibl. Rom

Vc 734

ELEGIAE TRES
nuptijs
HENRICI IVLII
ATESTINO--GVELFII
&
ELISSABETHÆ CIM-
BRICAE
consecrata.

Henricus Meibomius, Poeta Laureatus.

καὶ διανηξάμενος πέλαγος μέγα τραυματίας λίσ
τ' πρὶν ἀνηκέστα φάρμακον εὔρε νόσος
ὡς μὲν ἔτρωσεν ἔρωσ' ὡς τ' αὐθις ἀκέοσ' αἰο κιμβείας
θεασείας ἀδελφὴ μάντις Ἰαλιάδος.

Λωδύνης Ἐρμηνείας



HELMAESTADII
Excusæ per Iacobum Lucium, Anno
M. D. XC.



HELMREICH
Excelsa per Jacobum Luchtm, Anno
M. D. XC.



APOLLO IULIVS
IULIAE ELMANAE
S.

POnè secuta tuos ELMANA virago patro-
nos,
Quà Thetis Arctoam Balthica pulsas
humum:

Quà colit irriguos formosa RHODUNTIA campos:

Quà LIMENIS pronas excipit vda rates.

Iam pompis satiata nouis, satiata sororum

Colloquio properè sub tua tecta redi.

Non ego SCOTORVM quæram de rege IACOBO:

CHRISTIADES sermo nec mihi CIMBER erit.

Novimus Heroas utriusq; in pectore dotes:

Hic proavos vincet, vincet & ille suos.

Vivat uterq; precor: nec SCOTIA dives IBEROS:

Nec metuet MOSCVM DANIA culta trucem.

At tuus ille satus GVELFO de sanguine princeps:

O decus! o nostri gloria prima soli!

Vt valet, ut dubij superavit stagna profundi:

Vt sensit Boream precipitemque Notum.

Hei mihi quàm timui! quam plurima vota profudi!

Quàm mihi constrictum frigore pectus erat!

Cypria, dicebam, pelago Dea nata sonanti,
 AEquoris ingentes quæ moderaris aquas.
 Sit tibi GVELFI ADES cura, tege mitis amantem:
 Per te vulnus habet, te Duce sospes eat.
 Multa miser timeo, nec me metus angit inanis.
 Quæ bene tuta solo, sunt malè tuta salo.
 Qui trabe portatur, bina ille elementa tremiscit:
 Et propè tam mortem quàm propè cernit aquam.
 Audiit aqua preces, velut audio, mater amorum,
 Incolumisquè vagum per mare GVELFVS ijt.
 Nec tantum indemnis secuit vada salsa, sed vrbes
 Vidit, & Arctoa subdita regna plaga.
 Cimbrorum patriam, manus unde profecta duellis
 Ausa fuit LATIOS sollicitare duces.
 His visis preciumquè via fructumquè laboris
 Cepit, & est sponso tradita sponsa suo.
 O bene, quod Diuus genitor, dum fata sinebant:
 Sæcta quod est superos sæpe precata PARENS:
 Quod subiecta diu voluerunt millia PLEBIS:
 Quod votum ingenuæ NOBILITATIS erat:
 Deniq; MVSARVM quod credula CORDA rogabãt,
 Concessit NOSTRO, qui regit astra, DVCI.
 Cimbris Atestino sociata est nympha marito:
 Iunctaq; sumi aibus fœdera sancta bonis.

Ergo

Ergo redi, mecumque tuos *ELMAN* Apenates
Ingredere, & reduci fac noua vota *DVCI*.
Exequias *PATRI* tempus fatale poposcit:
Vt decuit cura res fuit ista meis.
Vicimus officii aliorum iussa: quod æquum est.
Nusquam iusta suo cura fauore caret.
Da sua nunc suboli, magno nihil illa Parenti.
Nec cedit proavis imperiosa suis.
At quid opus factò circumspice. displicet aulis
Officiosa parum *Musa*, diserta nimis.
Audiri meruit, qui non proluxa canebat:
Ingratus longi carminis auctor erat.
Funde preces animique notas ostende verentis,
Commodior laudes principis hora dabit.
Nunc inter strepitus & murmura rauca, *Camæna*
Carmina submissa non bene voce canunt.
Sufficiat monuisse parum. venit alite fausta
Sol nouus, ad thalamos tu quoq; *Nympha* veni.





VOTVM

ILLVSTRIS IVLIAE ACADEMIAE,
pro felici matrimonio

incomparabilis principis,

HENRICI IVLII

Halberstadenſis Antiftitis, & Brunſuicenſium
ac Lunæburgenſium Ducis po-
tentiffimi :

ac

regiæ egregiæque nymphæ,

ELISSABETAE CIMBRICAE

anagrammatifmo incluſum.

ELISSABETA CIMBRICA,
SIT REBECCA AMABILIS.



*N*ympha tuos ſubitura thoros, Dux maxime, tecum
Auspicijs ineat FOEDERA FIDA bonis.

Omnis ei præſto ſit GRATIA: CORPORIS
omnes

INGENIIque habeat dexterioris OPES.

Sit PIA, ſit ſancti DOMVS inuiolata IEHOVÆ,
Sacrificas peragens relligioſa preces.

Sit PRVDENS, rerumque libret momenta ſcienter:
Nil ſine conſilio, nil ſine lege paret.

FLA.

FLAGRET AMORE TVI, vincatq³ pudore **SUSAN**.

Feminei princeps quæ fuit alma chori. (NAM

Sit **FOECUNDA PARENS**, grauidæq³ simillima vi-

Annua felici pignora ventre gerat. (is

SANA sit, & nullis succumbat inobruta morbis,

Obtineat robur corporis omne sui.

Deniq³ sit **LONGÆVA**, sit expers omnis acerbi

Funeris, & lethum non nisi **CANA** ferat.

Multa loquar paucis: **SIT AMABILIS** illa **REBECCA**,

Iuncta olim lateri diues Isace tuo.

Sic erit, vt Guelfinatos à stirpe nepotes

Prosperet æterna copia diues ope.

Sic erit, vt Guelfi præclaros stemmatis ausus

Personet aurata fama secunda tuba.

Vota Deum tangunt. Sponsam comitantur & ornant

FORMA, PVDOR, PIETAS, GRATIA,
SVADA, LEPOS.



A 4

DE



EΙΔΥΛΛΙΟΝ
DE LEONE SAVCIATO.

RE iubisq̄ue decens aurumq̄ue imitantibus armis,
GVELFORVM veteri regnat in arce LEO.
Ille præest syluis, quas Innera lambit & Oucer,
Quas gelido stagnans amne Visurgis arat.
Omnia in hunc oculos torquent animalia, & omnes
Agnoscut dominum suspiciuntq̄ue feræ.
Siue per Hercinias ponunt vestigia rupes:
Seu Salij lucos & iuga montis amant.
Fixerat hunc pharetratus AMOR, puer improbus ille,
Qui flammis homines vrit, & igne feras.
Protinus incaluit violento corpus ab ictu,
Corripuitq̄ue nocens singula membra malum.
Ossibus inde dolor, sicco sitis orta palato:
Et cutis & facies emaciata fuit.
Hei mihi! dicebat, quis tantos leniat æstus?
Tam graue depellat quæ medicina malum?
Perdor, & ad tales non sunt mihi robora flammæ:
Me calor AEtneo non minor igne tenet.
Dixerat, & properans ad amœna fluentia Visurgis,
Proluit vndosis nobile corpus aquis.
Non tulit AMNIS opem, nec fecit id alter ab illo:
Nec quoque FON Sæstum qui releuaret erat.
Ingemuit dixitq̄ue LEO: si nulla calenti
Flumina, si nullam fons mihi præbet opem:
BALTHICA STAGNA petam medijsq̄ue immergar in
Certius auxilium laxior vnda dabit. (vndis
Nec

Nec mora, festino contendit ad æquora cursu,
 Quæ violens Hænetis VARNVS adauget aquis,
 Veliferaque fretum permensus naue refedit
 Littoribus fessus DANIA priscatus.
 Sensit AQVAE RECTOR. quis fata Deosue fefellit?
 Quæ grauis vrgeret causa LEONIS iter.
 Moxq; fatigatum compellans voce: timorem
 Pone, ait, hoc certam fert tibi littus opem.
 Fonte calor nullo restinguitur ille, nec amne,
 Ni iuuet æquoreis fluctibus orta VENVS.
 VVLNERIS hæc tibi CAVSSA, VIAE DVX, AV-
 RA SALVTIS
 Tandem etiam, voti reddita compos, erit.
 Vtreor adducet MEDICAM tibi, cuius ab ARTE
 IGNIS erit multo, quàm fuit antè, minor.
 Et tamen admoto ceu FOMITE viribus auctis
 Inde trahet vires lenior vnde fuit.
 Dicta fides sequitur. succensi colla LEONIS
 Attigit aureolâ NYMPHA MARINA manu.
 Præsentiq;e malum sic depulit omne MEDELA,
 Esset vt in toto corpore nulla lues.
 Exilijt stratis LEO sanus, & vna DEARVM
 Estne meis dixit auxiliata malis?
 Forma DEAM moresq;e probant, nisi fata resistunt
 Illa mihi consors, illa marita mihi est.
 PELEA mortalem THETIS est dignata maritum:
 AEACIDIS non est gloria nostra minor.
 Fata fauent tibi magne LEO. THETIS altera fluctus
 En secat, & terras curat adire tuas.
 Fallor? an auxilio peperit sibi NYMPHA dolorem:
 IGNEM quemq;e tibi depulit, IPSA TVLIT?

Viuite

Vivite felices. NON FORTVNATIVS VLLVM
PAR SOCIAVIT AMOR, NEC DECO-
RAVIT HONOR.

Gloria quæ vestra de posteritate cluebit,
Maior erit terræ finibus atque maris.

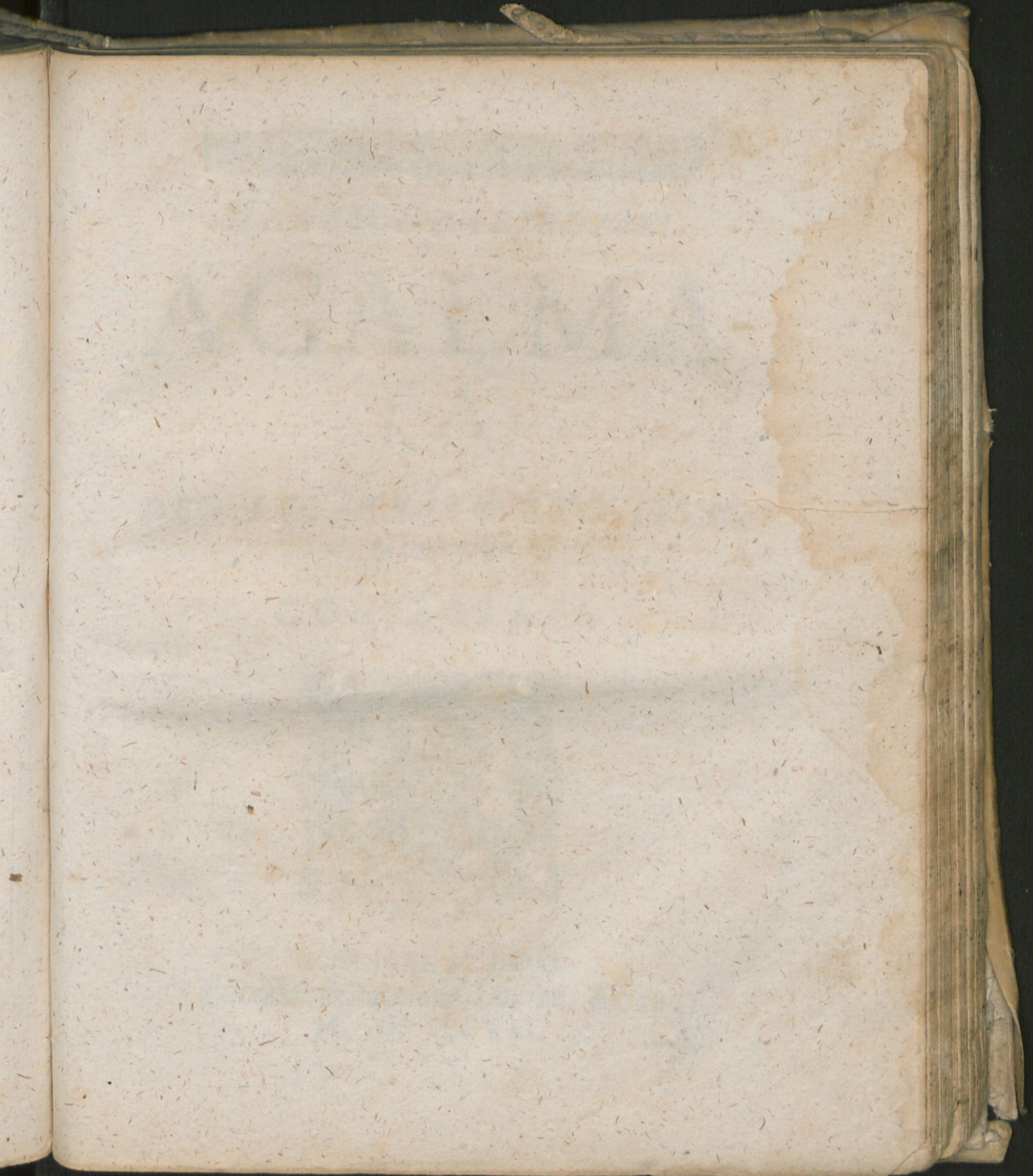
Et merito. nunquam fallent ORACVLA Coeli:
PROGENIES HOMINIS FLORET HO-
NORE PII.

[Niceph. histor. Eccl. lib. 18. cap. 8.

Nuptijs Mauritij Imperatoris adfuere, VĒ-
RA IN DEVM PIETAS & IMPERA-
TORIA MAIESTAS, satellitio Maurici-
um eiusdemque coniugem decentissimè sti-
pantes, & dona eis quàm honorificentissimè
offerentes.

F I N I S.





20. J. 4. 18. 17

223

AB: 59072

ULB Halle

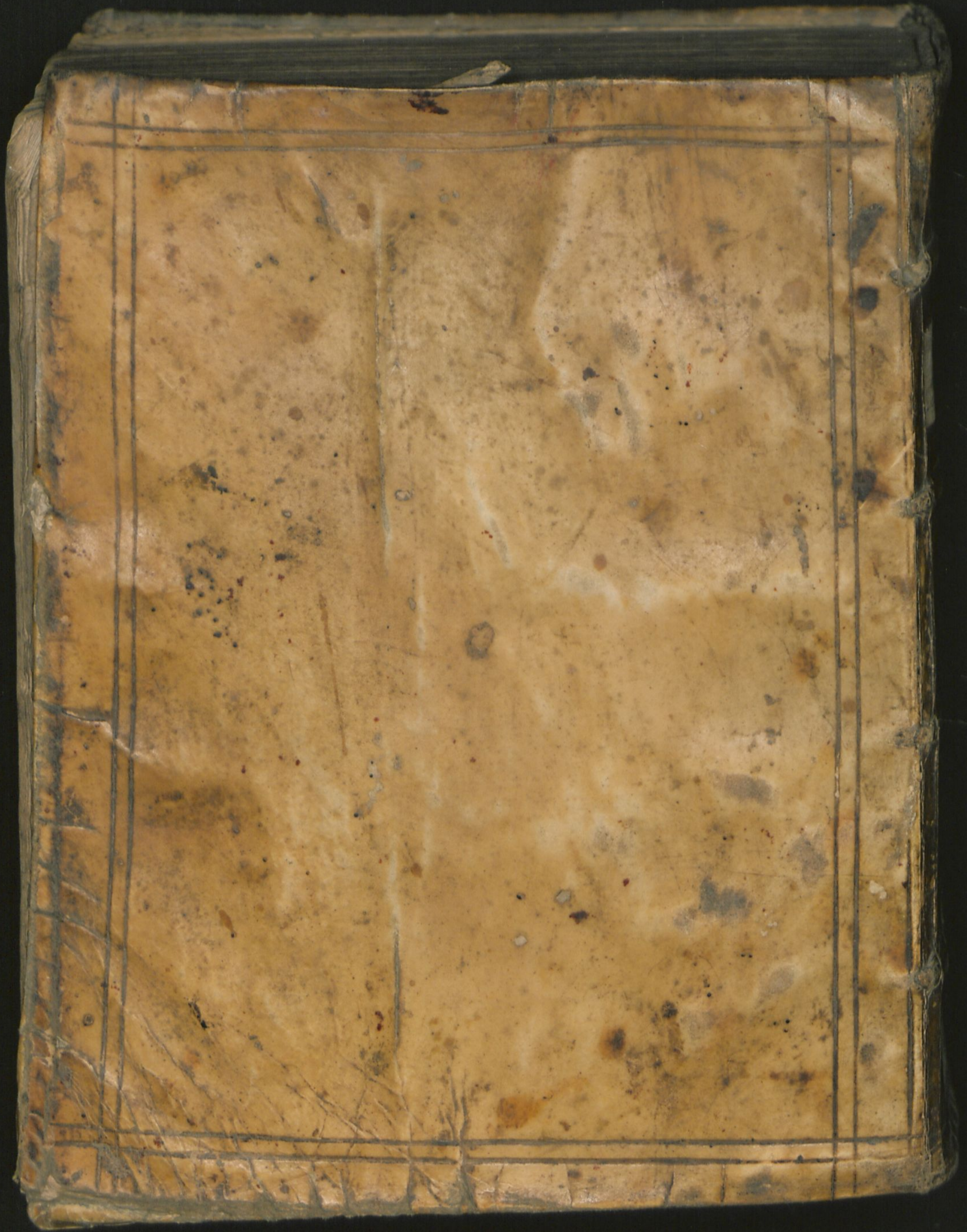
3

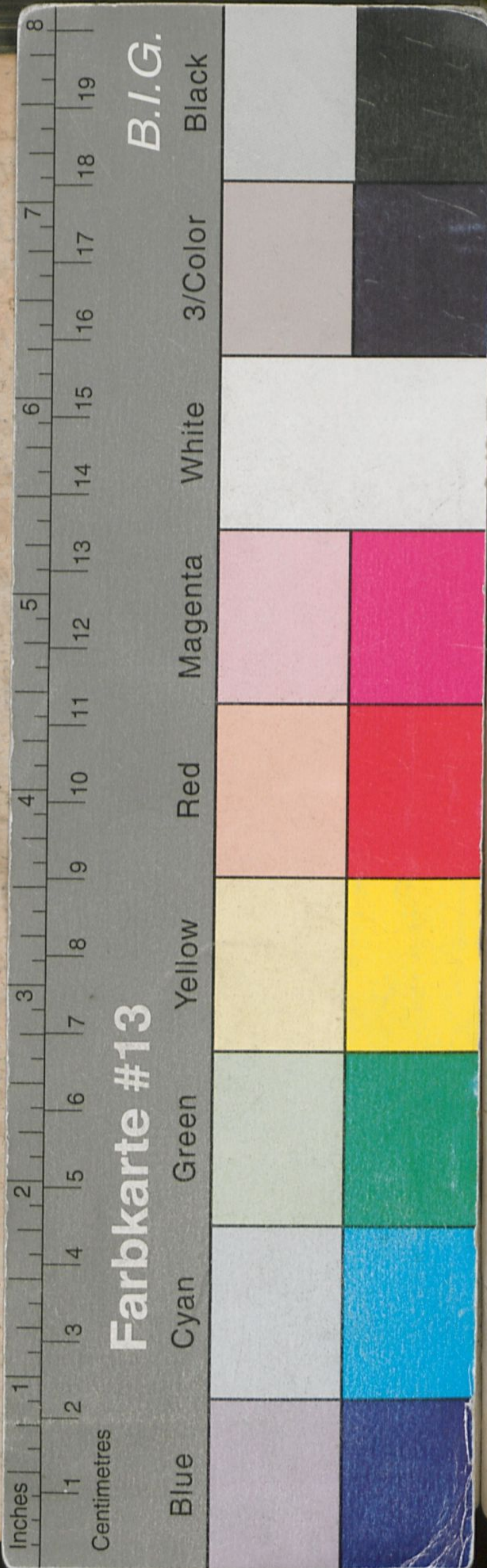
001 949 837



Rebro
VD 17







ELEGIAE TRES
nuptijs
HENRICI IVLII,
ATESTINO--GVELFII
&
ELISSABETHÆ CIM-
BRICAE
consecratae.

Henricus Meibomius, Poeta Laureatus.

καὶ διανηξάμενος πέλαγος μέγα τραυματίας λίσ
τ' ἔπειν ἀνηκέστα φάρμακον εὔρε νόσος
ὡς μὲν ἔτροωσεν ἔρωσ' ὡς τ' αὖθις ἀκέοσ' ἰο κιμβείας
θεαυσιᾶς ἀδελφὴ μάντις ἰαλιάδου.

Λωδύνηος Ἐξήλιος



HELMAESTADII
Excusæ per Iacobum Lucium, Anno
M. D. XC.

