

# Welt-Tagebuch

## Merseburger Korrespondent

mit den Beilägen: „Illustrierter Welt“, „Unterhaltungsblatt“, „Die Heimat“, „Sach und Ernst“, „Aus der Frau“, „Recht und Steuerfragen“, „Jugendheft“, „Heim und Gehilf“, „Jung und Alt“, „Wohnen und Reisen“, „Auto und Kraftfad“, „Jahre junge Volk“.

Verlagsgesellschaft für den Jahrgang 1932 im Zeitraum 10 April, im Verlagsgesellschaft für den Jahrgang 1932 im Zeitraum 10 April, im Verlagsgesellschaft für den Jahrgang 1932 im Zeitraum 10 April...

Nr. 101

Sonnabend, den 30. April 1932

58. Jahrgang

### Vor neuen Verwicklungen im Osten

## Energistisches Serajewo?

Bombenanschlag bei einer japanischen Parade in Schanghai — Mehrere hohe Offiziere verletzt

### Die Welt in Erregung

#### Erste Folge: Keine Zurückziehung der japanischen Truppen

Während einer großen Parade von 10.000 Mann japanischer Truppen anlässlich des Geburtsfestes des Kaisers von Japan im Gongden-Park von Schanghai, erlebte eine Bombe gegen den vorderen Teil der großen Tribüne. Die Bombe explodierte in dem Augenblick, als die japanische Nationalhymne gespielt wurde und alle führenden japanischen Offiziere, amerikanischen und englischen Marineattachés, die bei der Parade beobachteten, saßen zu ihrem Glück die Plattform einige Minuten vorher verlassen. Die Detonation der Bombe war so stark, daß eine große Anzahl der Umstehenden und alle auf der Plattform befindlichen Personen umgeworfen wurden.

Japanische Truppen umgibt sofort den Gongden-Park und unterliegen Tausende von Zuschauern nach Wasser.

Der Urheber des Attentats ist Mitglied der kommunistischen Unabhängigkeitspartei. Er führte nach einer weiteren Bombe in dem Ort ein Attentat an anderen Offizieren, die der Militärregierung verdächtig sind, wurden in der französischen Konsulationszone verhaftet. Der Urheber des Attentats ist ein Mitglied der kommunistischen Unabhängigkeitspartei.

Durch die Explosion wurde der japanische Gesandte in China, Schigemitsu, lebensgefährlich verletzt. General Inaba, der anfangs die militärischen Operationen in Schanghai geleitet hatte, und General Schröter, der im Februar bei der Evakuierung japanischer Bürger in seiner Eigenschaft als Oberbefehlshaber erkannt wurde, sind schwer verwundet worden. Auch der japanische Generalconsul ist schwer verletzt worden. Admiral Nomura wurde am Kopf verwundet.

Dieser neuerliche schwere Zwischenfall ist geeignet, die Friedensansichten im Fernen Osten zu erschüttern, obwohl die Befehle der Kommandierenden Offiziere sind. Die Tat, die in Schanghai gerade zu einer Zeit ausgeführt worden ist, wo man auf den Wiederaufbau eines Westens stillen horten konnte, führt zu einer außerordentlichen Situation des militärischen Konflikts in Japan. Man fürchtet, daß die Wiederaufbau auf die japanische Bevölkerung sehr hitzig sein wird.

Es stellt sich bei der Untersuchung heraus, daß der Urheber des Bombenanschlages bei der Truppenparade im Park von Gongden vor 23 Jahre alte Kommandeur Inaba war, der dem Gesandten Schigemitsu mit einer Pistole im Rücken auf den Kopf geschossen wurde und dann selbstverletzt zu Boden fiel. Das Verbrechen des japanischen Generalkonsuls ist gleich einem offenen Mord. Der Gesandte entrannt dadurch den Tod, daß japanische Fremdenlegationen sofort die Uniform des Verletzten zerschneiden, um die Wunden zu entdecken und durch Anwendung von gedrehten Stielen an den Verletzten Schigemitsu zur Beruhigung retten. Die Ärzte fürchten, daß ihm ein Bein amputiert werden muß. Admiral Nomura hat ein Auge verloren. Eine andere japanische Persönlichkeit konnte noch in Lebensgefahr.

Das ganze Land ist in heller Erregung über den Schanghai Anschlag. Wie verurteilt, wird die Verurteilung des Attentats, die man für Sonnabend erwartete, abgeschlossen werden.

Die Japaner erobern Palästina.

An der südöstlichen Front der Mandchurei ist es zu heftigen Kämpfen zwischen japanischen Truppen und chinesischen Regierung im Bezirk gefahren. Die japanische Hauptkolonne unter General Murai griff die Verteidiger an, die heftig kämpfen. Der General Murai hat die ganze Nacht vom Mittwoch bis Donnerstag an. Die Chinesen, deren Zahl auf 6000 Mann geschätzt wurde, hatten 200 Tote zu verzeichnen. Die Japaner, die Palästina besetzt haben, eroberten einen Bergort, zwei Dörfer und anderes Kriegsmaterial.

#### Ständrecht in Schanghai

Schanghai, 30. April. Die Japaner haben infolge des Bombenanschlages im Gongden-Park und den anschließenden Erfolgen das Ständrecht erklärt. Alle wichtigen Punkte werden von Militär bewacht. Der Polizeidienst wird vermehrt. Der einsteigerische Geschäftverkehr wird unter dem feuchten feinsamenen Verhüten befinden sich ein Verkehrsbehindern, der angeblich durch die Besetzung eines amerikanischen Reamanten umgibt, der bei Teilnahme an dem Anschlag verurteilt ist. Die Regierung der japanischen Regierung wird nicht umgehbar und richtet sich in erster Linie gegen alle

merbes Bild der unruhigen Lage in China gebe. Ein Abrüstungsplan der japanischen Truppen aus China kann insofern vorläufig nicht in Frage. Jedem werde alle politischen Gruppen bekämpfen, die keine Stellung im Fernen Osten für sich hielten.



Gen. J. Murai (rechts), Kommandant der japanischen Truppen in Schanghai. Links: General Schröter, Oberbefehlshaber der japanischen Truppen im Besatzungsgebiet von Schanghai.

#### Kein Abrüstungsplan der japanischen Truppen

Zotio, 30. April. Der japanische Kriegsminister erklärte, daß der Anschlag in Schanghai ein beid-

### Stegerwalds Reformpläne

Seine uferlose Sozialpolitik. — Ausbau der Sozialversicherung.

Gen. J. Murai (rechts), Kommandant der japanischen Truppen in Schanghai. Links: General Schröter, Oberbefehlshaber der japanischen Truppen im Besatzungsgebiet von Schanghai.

Stegerwalds Reformpläne. Seine uferlose Sozialpolitik. — Ausbau der Sozialversicherung. Stegerwalds Reformpläne. Seine uferlose Sozialpolitik. — Ausbau der Sozialversicherung. Stegerwalds Reformpläne. Seine uferlose Sozialpolitik. — Ausbau der Sozialversicherung.

#### Zimmer noch keine Preisverhandlungen?

Die Pressestelle der Reichsleitung der Nationalsozialistischen Deutschen Arbeiterpartei teil mit: „Immer wieder durch die Presse verbreitetes Gerücht, daß zwischen der Nationalsozialistischen Deutschen Arbeiterpartei und dem Zentrum Verhandlungen über eine Koalitionsregierung in Berlin stattgefunden hätten und zur Zeit noch laufenden, sei hinfällig geworden. Die Pressestelle der Nationalsozialistischen Deutschen Arbeiterpartei teil mit: „Immer wieder durch die Presse verbreitetes Gerücht, daß zwischen der Nationalsozialistischen Deutschen Arbeiterpartei und dem Zentrum Verhandlungen über eine Koalitionsregierung in Berlin stattgefunden hätten und zur Zeit noch laufenden, sei hinfällig geworden.“

#### Vor der Rückkehr des Kanzlers Beginn der Kabinettsberatungen

am Montag. Wie wir erfahren, wird der Kanzler nach seiner heutigen Rückkehr, wie üblich, dem Reichspräsidenten über die Kabinettsberatungen Bericht erstatten. Dann wird er an Montag das Kabinettsmitglied der Nationalsozialistischen Deutschen Arbeiterpartei sein.

#### Memel-Entscheidung am 9. Juni?

Gen. J. Murai (rechts), Kommandant der japanischen Truppen in Schanghai. Links: General Schröter, Oberbefehlshaber der japanischen Truppen im Besatzungsgebiet von Schanghai.

#### Preußenwahl und Reichspolitik

Der Ausfall der Preußenwahlen am letzten Sonntag wird naturgemäß über den preussischen Rahmen hinaus auch für die Reichspolitik in mehrfacher Hinsicht Bedeutung gewinnen. Zunächst einmal wird von Seiten der Reichsopposition der Versuch gemacht werden, mit Hilfe von Neuwahl der Kommunalparlamente eine Verfassungsänderung zu erreichen.

Der Ausfall der Preußenwahlen am letzten Sonntag wird naturgemäß über den preussischen Rahmen hinaus auch für die Reichspolitik in mehrfacher Hinsicht Bedeutung gewinnen.

Partei	Stimmen	Prozent
SPD	6 900 000	44,8
DDP	2 100 000	13,2
DDP	5 900 000	37,3
SPD	4 000 000	25,6
DDP	450 000	2,8
DDP	270 000	1,7
DDP	330 000	2,1
DDP	575 000	3,6
DDP	11 910 000	75,8
DDP	430 000	2,7

Partei	Stimmen	Prozent
SPD	32 805 000	19,9
DDP	136	0,0008
DDP	68	0,0004
DDP	10	0,00006
DDP	14	0,00009
DDP	21	0,00013
DDP	6	0,00004
DDP	6	0,00004
DDP	6	0,00004
DDP	21	0,00013
DDP	6	0,00004
DDP	21	0,00013
DDP	6	0,00004
DDP	21	0,00013
DDP	6	0,00004



Merseburg und Umgegend

Handwerk in Not

Der Präsident des Mitteldeutschen Handwerkerbundes spricht in einer Versammlung der Handwerker von Merseburg und Umgebung.

„Man hört es wachsen“, so sagt man wohl, wenn alles draufliegen grün und frisch, als wolle die Natur mit Gewalt nachhaken...

Die Versammlung der Handwerker Merseburgs und Umgebung erhielt dadurch eine besondere Bedeutung, dass der Präsident des Mitteldeutschen Handwerkerbundes...

Leiten ankommen zu arbeiten, die das Feld eine solche Handwerker anrichten. Kein Werk ist nur Mittel zum Zweck, das Werk für das Handwerk herauszubringen.

Rummelhorst mannte sich der Redner der Frage der Schwarzarbeit zu und erklärte: Was vor drei Jahren das Handwerk mit dieser Frage an die Öffentlichkeit herantrat...

Personalia

Tag der Handwerker

Den 30. Geburtsstag feiert der Goldarbeiter und Diamantjuwelier Karl M. o. o., Johannstraße 17, am Sonntag in seiner Rüstzeit. Wir gratulieren!

Der Redner kritisierte zunächst die Zeitungsverhältnisse und fragte daran an, ob die Organisation des Handwerks unbedingt notwendig sei...

Was die Industrie sagte, wurde von Arbeitern auf die Straße, das Handwerk aber wurde nicht so sehr in moralischen Empfinden...

Am meisten berief sich der Redner, dass alle diese Probleme irgendwie bei der Organisation des Handwerks gelöst werden könnten...

Werbewolle ist für Eisen!

Werbewolle spielen wollte in einer beliebigen Organisation ein Schicksal. Die dort angestellten Experten...

Chemikalien der chemischen Industrie, Sekt. V. b. verlängert.

Wie man aus dem GMD. Mitteilung, ist mit dem Arbeitgeberverband der chemischen Industrie, Sekt. V. b. eine Vereinbarung...

Einbruchschäden in Merseburg

Unbekannte Diebe drangen nachts in den Laden des Kaufmanns Adolf Branze, Breite Straße 18, ein...

Diebe bejuchnen die Stadtrandfledung

Mehrs, gegen 20 Uhr, beobachtete der Rastwächter der Stadtrandfledung an der Hausflur die Bahn zwei Ehepaare auf dem Grundstück...

Wirtschaftliche Einflüsse

Die Industrie legte Hunderte von Arbeitern auf die Straße, das Handwerk aber wurde nicht so sehr...

Politische Einflüsse

büten auf den Zustand des Handwerks nicht von Bedeutung sein. Wir sind bereit, mit allen Par-

Reichsausschuss

Der Reichsausschuss für die Förderung des Handels und Gewerbes hat am 27. d. M. folgende Beschlüsse gefasst:

Handwerksrat

Der Reichsausschuss hat am 27. d. M. folgende Beschlüsse gefasst: 1. Der Reichsausschuss für die Förderung...

Handwerkerkongress

Der Reichsausschuss hat am 27. d. M. folgende Beschlüsse gefasst: 1. Der Reichsausschuss für die Förderung...

Handwerksrat

Der Reichsausschuss hat am 27. d. M. folgende Beschlüsse gefasst: 1. Der Reichsausschuss für die Förderung...

Handwerksrat

Der Reichsausschuss hat am 27. d. M. folgende Beschlüsse gefasst: 1. Der Reichsausschuss für die Förderung...

Handwerksrat

Der Reichsausschuss hat am 27. d. M. folgende Beschlüsse gefasst: 1. Der Reichsausschuss für die Förderung...

bis 25. Apfel 10-80, Birnen 20-80, Weintrauben 2 Rbt. 25, Kartoffeln 2 Rbt. 25, Weizen 12-15, Roggen 15...

Unter den Linden

Diebstahl. Am 27. d. M. wurde in der Straße... Diebstahl. Am 27. d. M. wurde in der Straße...

Handwerksrat

Der Reichsausschuss hat am 27. d. M. folgende Beschlüsse gefasst: 1. Der Reichsausschuss für die Förderung...

Handwerksrat

Der Reichsausschuss hat am 27. d. M. folgende Beschlüsse gefasst: 1. Der Reichsausschuss für die Förderung...

Handwerksrat

Der Reichsausschuss hat am 27. d. M. folgende Beschlüsse gefasst: 1. Der Reichsausschuss für die Förderung...

Handwerksrat

Der Reichsausschuss hat am 27. d. M. folgende Beschlüsse gefasst: 1. Der Reichsausschuss für die Förderung...

Handwerksrat

Der Reichsausschuss hat am 27. d. M. folgende Beschlüsse gefasst: 1. Der Reichsausschuss für die Förderung...

Handwerksrat

Der Reichsausschuss hat am 27. d. M. folgende Beschlüsse gefasst: 1. Der Reichsausschuss für die Förderung...

Handwerksrat

Der Reichsausschuss hat am 27. d. M. folgende Beschlüsse gefasst: 1. Der Reichsausschuss für die Förderung...

Handwerksrat

Der Reichsausschuss hat am 27. d. M. folgende Beschlüsse gefasst: 1. Der Reichsausschuss für die Förderung...

Handwerksrat

Der Reichsausschuss hat am 27. d. M. folgende Beschlüsse gefasst: 1. Der Reichsausschuss für die Förderung...

Handwerksrat

Der Reichsausschuss hat am 27. d. M. folgende Beschlüsse gefasst: 1. Der Reichsausschuss für die Förderung...

Handwerksrat

Der Reichsausschuss hat am 27. d. M. folgende Beschlüsse gefasst: 1. Der Reichsausschuss für die Förderung...

Handwerksrat

Der Reichsausschuss hat am 27. d. M. folgende Beschlüsse gefasst: 1. Der Reichsausschuss für die Förderung...

Handwerksrat

Der Reichsausschuss hat am 27. d. M. folgende Beschlüsse gefasst: 1. Der Reichsausschuss für die Förderung...

Handwerksrat

Der Reichsausschuss hat am 27. d. M. folgende Beschlüsse gefasst: 1. Der Reichsausschuss für die Förderung...

Handwerksrat

Der Reichsausschuss hat am 27. d. M. folgende Beschlüsse gefasst: 1. Der Reichsausschuss für die Förderung...

Handwerksrat

Der Reichsausschuss hat am 27. d. M. folgende Beschlüsse gefasst: 1. Der Reichsausschuss für die Förderung...

Handwerksrat

Der Reichsausschuss hat am 27. d. M. folgende Beschlüsse gefasst: 1. Der Reichsausschuss für die Förderung...

Handwerksrat

Der Reichsausschuss hat am 27. d. M. folgende Beschlüsse gefasst: 1. Der Reichsausschuss für die Förderung...

BUGARIA REKORD. Große Zigarette mit Hohlmundstück. Kurze Zeit kann man wohl den Raucher durch die Not der Wirtschaft bescheiden machen. Doch dann verlangt er wieder mit Recht guten, ja hervorragenden Tabak.







# Kaufenthaltung verstärkt die Wirtschaftskrise

## Jetzt kaufen

Wetzlar, 30. April.

Das wirtschaftliche Leben der letzten Wochen hat im Schatten der schwerwiegenden politischen Entscheidungen der Wähler gefunden. Der Kampf um den Wähler brachte das Interesse von den Fragen des Alltags auf die großen Streitfragen der Politik, und die Kaufkraft über die kommenden Ereignisse, die durch Gerüchte aller Art immer wieder gerührt wurde, hatte die in Handel und Gewerbe ohnehin schon bestehende Regung zur Zurückhaltung bis in den privaten Haushalt hinein veranlaßt. So konnte in fast allen Gewerbezweigen ein starker Rückgang des Kaufinteresses in den letzten Wochen beobachtet werden, der selbst bis auf die eigentliche Konsumindustrie übergriff.

Rund um eine Kampagne im politischen Gefechte eingetreten. Das Leben der Familie wendet sich wieder seinem eigenen Interesse zu. Schwächen in der Beschäftigung in den Handlungen und bei Sommer und lauerer Hitze gefühlt. Mit seinem Eingang verhalten sich allmählich aus dem Etappenbild die dunklen Winterfarben. Der Mensch fühlt einen unbewußten Drang, auch sein Aussehen der verjüngten farbenreichen Natur anzupassen. Und so treten an die Stelle der grauen und schwarzen Farben die hellen und hellen Töne der Frühjahrsleidung.

### Kann es noch billiger werden?

Noch immer aber hält ein Teil der Kaufkraft mit seinen Einflüssen und seinen Schwächen zurück in der Hoffnung und dem Glauben, daß die Preise noch nicht ihren Tiefpunkt erreicht hätten und noch weiter sinken würden. Dem Einzelkauf, die den konjunkturellen Preisverhältnissen unterworfen sind — für die es eine sog. Saison gibt — abgesehen, ist diese Hoffnung so fraglich.

Die Preisrückbildung ist in den letzten Monaten an einer Grenze angekommen, die nicht mehr neuwertig unterliegen kann.

In vielen Produkten sind Vorkriegspreise erreicht. Wo dies aber nicht der Fall ist — z. B. bei Rohstoffen, die verschiedene Beschäftigungsstellen durchlaufen — ist die

neben vor allem auf die Umlaufgeschwindigkeit des Geldes innerhalb des Kreislaufs von Produktion und Konsum. Denn ist selbstverständlich nicht gegen die Sparzeit gelegt sein, denn auch die Sparzeit fließen je als Kredit wieder in den zirkulierenden Geldstrom der Wirtschaft ein, wohl aber soll damit darauf hingewiesen werden, daß etwaige Gelder, die im Schreibisß liegen und auf andere Zeiten warten, den Geldumlauf mit verknappen helfen.

Die Geldrate unserer Wirtschaft ist an sich schon zu hoch, sie darf keinesfalls künstlich durch Kaufenthaltung noch stärker vermindert werden, sonst kann sie den Wirtschaftskreislauf nicht mehr decken.

Manche Stimme wird sich gegen solche Worte richten und sagen: Wo kein Geld da ist, kann auch nicht gekauft werden. Es unterliegt gewiß keinem Zweifel, daß das

Rückgang unserer arbeitlosen Volkswirtschaft nur noch wenige Leben von der Unterhaltungsarbeiten freisetzen kann. Es ist richtig, sich selbstverständlich solche Meinung nicht, aber an alle, die zu kaufen in der Lage sind, an alle, die aus Ermüdungen irgendeiner Art, nicht zuletzt auch aus einer pessimistischen Grundstimmung heraus, käuflich, die sie in normalen Zeiten geliebt hätten, verabschieden. Man ist gefast, daß die Preise, in deren Zeitpunkt wir jetzt leben, niemals grobend werden kann, wenn nicht von der Konsumseite her die Kaufleistung erfolgt.

**Kaufen schafft Arbeit — Kaufen schafft Brot.**

Kaufen ist heute Dienst am Mitmenschen, Dienst am Volk! — Wer kaufen kann, der tue es, er hilft dadurch mit am Wiederanstieg aus der Not!

## Der durchbrochene Strumpf

Seit plöglich, man könnte sagen über Nacht, kam vor zwei Jahren in Amerika die Mode des durchbrochenen Strumpfes wieder auf. Wie immer, waren es zunächst einige wenige Damen der Gesellschaft, die in neuester Anschaffung den von ihren Modellen in Naturfarbe gearbeiteten A-jour-Strumpf bei besonderer Gelegenheit zeigten. Der Strumpf gefiel. So wurde er bald auch von Damen anderer Gesellschaftsklassen verlangt. Das hatte eine ganze Modefrage zur Folge, insbesondere in Amerika.

Im Konfektions-Gewerbe blieb man zunächst bei den bisherigen gestreiften Strümpfen, die nur in gestrichelten



Paradesommerkleid aus gepunktetem Rollmütze mit Puffärmeln und von Strümpfen bis über die Knie reichenden glatten Seidens.

## Wenn die warmen Tage kommen

... muß auch die Garderobe der Dame einer kleinen Revision unterzogen werden. Gilt es doch, entsprechend den wärmeren Zeiten, mit den einfachsten Mitteln Kleider, Hüte, Strumpfhülsen zu verfertigen, die nicht nur bequem, leicht und luftig, sondern auch der heutigen Anforderungen angepaßt sind. Für die Kostmüßiggeliebten des Hochsommers werden vorwiegend Stoffe mit Feinwebungen und gepunkteten Mustern gewählt. Das Material bildet Musselin, aber auch Kreze de Chine für eleganter Kleider. Im Schnitt wird nach wie vor die elegante schlanke Form bevorzugt, die sich durch vielerlei Verzierungen abwechselnd und bunt gestalten läßt. Der Empire-Charakter dieser Stile kann im Sommer durch den dreierleiartigen Querschnitt unterrichten werden.

Die Strumpfhülsen von den langen, um die Hüfte eng anliegenden, von Ärmel bis weit in Ellen gelenken

werden über dem Barettrifol oder zu leichten weichen anberstehenden Strumpfhülsen. Ebenso wie die Strumpfhülsen sind auch die Bodenkappen und -hosen meist aus gepunktetem und gepunktetem Material. Sozial farbige Abwechslung die Mode auch gestattet — man sieht sich vor allzu starkfarbigen oder gar freiziehenden bunten Zusammenstellungen sowohl bei den Kleidern wie bei den Strümpfen und Bodenkappen. Nur zu leicht sieht man sich solche auffallenden Kombinationen über und sieht dann plötzlich vor der mangelhaften Leistung, daß man nichts „Passendes“ mehr anzuziehen hat. Man braucht nicht alle Überstellungen der Mode beizubehalten. Die geschmackvolle Dame wird sich am besten wissen, welche Proben für ihren Zeit, ihre Form und ihre Gestalt vorteilhaft sind und welche — so verlockend sie auch scheinen mögen — von vornherein auszuweichen.



1. Bodenkappe aus leichtem Trikot, kurz, einfach geschnittene Hose, dazu dreifarbiger Hütenhut.
2. Bodenkappe aus gewickelter Tricotstoff, das Oberteil mit großen Punkten, schwarze Hose, großer Strampfhut mit schwarzer Samtbesatz.
3. Einfaches Bodenkappe aus gepunktetem Oberteil und schwarzer Hose.
4. Strumpfhülsen aus gepunktetem Musselin. Die unten sehr breite Hose liegt an die Hüften eng an und wird durch Träger gehalten. Diese Hose ist über dem Barettrifol zu tragen.
5. Strumpfhülsen, bestehend aus einfarbigem gemittelter Stoffe. Dazu großfarbiger Hut.
6. Breite Strumpfhülsen aus bedrucktem Leinen. Barettrifol aus englischer Wollstoffe aus hellen Sommerstoff.

## Damen-Hüte

Umarbeiten — Umpressen  
Hohlraum — Plisse

Geschw. Petzold, Oelgrube 9

In jeder Produktionsstufe zu entrichtende Umlaufkosten sind zu hoch auf dem Produkt, als daß eine waghalsige Senkung des Preises noch einzutreten könnte. Es ist daher zwecklos, mit dem Einkauf bis zu einer neuen Preisfindungsstelle zu warten. — Im übrigen ist je von Regierungsstellen selbst erklärt worden, daß

**Entzückende Neuheiten in Damenkleidern**  
alle Größen Mk. 8.— 6.50 8.— 9.50 12.50 13.50  
**Strümpfe**, sortiert in schönen Modelifarben  
Mk. — 50 — 60 — 70 — 85 — 1.15  
Nicht aufgenommen: **Seidene Unterwäsche**  
finden Sie stets billigt bei  
**Engelberg Schmale Straße 15.**  
Mitglied des Rabattsparvereins.

man das Preisniveau nicht ständig in Bewegung halten könne, weil dann jede Kaufkraftschwäche dem Kaufmann genommen würde. Daraus:

### Nicht mehr warten — jetzt kaufen!

Wer aber in der gegenwärtigen Zeit der stagnation Kaufkraft erfüllt damit zugleich auch einen Dienst an der Gesellschaft. Jeder Kauf trägt mit dazu bei, daß die Räder der Industrie sich weiter drehen oder von neuem angehen werden. Und — so selbst die Beschäftigung erfordern mag — jeder Kauf vermindert das Geld. Denn es kommt in einer Volkswirtschaft je nicht allein auf das Verhältnis der Geldmenge zur Warenmenge an, wie die Quantitätstheoretiker der Nationalökonomie meinen, sondern der

Sommer, hauptsächlich England, Frankreich, Belgien, mit dem durchbrochenen Strumpf versehen sein mußten. Vor zwei Jahren mochte sich der durchbrochene Strumpf hauptsächlich in Frankreich hervor. Während der letzten Sommermonate war eine gewisse Nachfrage zu verzeichnen, die gegen den Herbst hin jedoch wieder abnahm. Da auch in Amerika die Nachfrage von plötzlicher Wichtigkeit, mußte man annehmen, daß es sich wieder

**Berren-Mako und Unterwäsche**  
-Pullover, -Stutzen u. Socken  
**Damen-Strümpfe**  
Waschseide, Flor-Seide, Seidenfarb, Mako, Unterwäsche u. Schlingel, Hüft- u. Strumpfhaltertügel, Büstenhalter usw.  
**Kinder-Strümpfe**  
in mercerisierte u. Baumwoll, Knie, Waden- und Rollsocken, poröse Leinwand, Mako-Hendriosen u. Schlingel. Gute Qualitäten zu billigen Preisen  
**M. Schladitz** Markt 21  
Mitglied des Rabattsparvereins

einmal um eine der berühmten, für die Strumpfbizness berühmten können der Wohlgebillt gehandelt hätte. Im vorigen Jahre läßt es ähnlich zu sein. Jedoch mehren sich die Anzeichen, daß der durchbrochene Strumpf, besonders in seinen entsprechenden Reklamuren, sich auch die Zustimmung verdienen, die ihm bisher ausnehmend abnehmend gegenüberstehenden hatten, eroberte er wurde zunächst in Frankreich allgemein verlangt. Seine Verbreitung behauptete sich. Andere Länder darunter auch Deutschland, folgten nach. Wie immer, waren es zunächst nur wenige Luxusgeschäfte, die den neuen, aber besser gefast, wiederuntergehenden Artikel verkaufen konnten. Die Nachfrage mehren sich; auch in Deutschland hat der Seidest-Strumpf heute seinen Durchbruch gehalten. Es wäre verfehlt, aus einer Reklamur der Rückfälle zu sprechen. Aber von allen Seiten, auch schon in mittleren und kleineren Städten, macht sich die Nachfrage bemerkbar, so daß heute mit Sicherheit weitgehend gesagt werden kann: der durchbrochene Strumpf gewinnt im Jahre 1933 viel Gebiet.

**Möbel** kaufen Sie gut und billig bei **Möbel-Harnisch, Oelgrube 1**  
Inhaber: A. Döbler, Tapezierermeister  
Küchen . . . von 86.— Mark an  
Schlafzimmer . . . von 350.— Mark an  
Chaiselongues von 29.— Mark an  
Ca. 50 Zimmer und Küchen lagernd!  
Unverbindlicher Besuch lohnt. Eigene Werkstatt

**Gartenschirme**  
neue farbenfrohe Muster, durch günstigen Einkauf äußerst billig!  
**Sporthaus Käther**  
Gothardstraße 37 — Telefon 2589

**Friederike Barth Nachf.**  
Inh. Ww. F. Schmelzer, Gothardstr. 6  
geschmackvolle Handarbeiten  
Material in Wolle, Seide, Baumwolle, nur beste Qualitäten.  
Strümpfe, Socken, Handschuhe, Kurzwaren.

**Fürs Frühjahr**  
große Auswahl — billige Preise in  
Pullover, Westen, Pullunder, Wäsche, Schürzen, Handarbeiten, Strümpfen, Herren-Socken, Kind.-Söckchen, Oberhemden, Selbstbindern, Rosenträger, Unterwäsche, Damenkragen  
**Carl Stürzebecher**  
Burgstraße 24. — Mitglied des Rabattsparvereins

**Wilhelm Fuhrmann**  
Seitenfabrik, Markt 4  
Weiße und gelbe Kernseife  
Schmierseifen  
Weiße Schmitzelseife  
Toiletteseifen  
Sämtliche Waschartikel

**Frühjahrs-Kleidung**  
in Paßform, Verarbeitung und Preiswürdigkeit nicht zu übertreffen!  
**Schmidt**  
Die gute Einkaufsrichtlinie für Herren-Junglings-Bekleidung







# Die Welt wird schöner mit jedem Tag

Blauere Luft,  
Frühlingsduft  
und der Winde  
Wehn...

Mmm!

...dass ich  
so Traurig  
bin...

Achtung!

Dünnerschlag?  
Dem Käse  
möcht' ich  
nicht begegnen...

Mückenbiester!

Berausend  
der Fliederduft!

Saucke drauf  
Fraulein!

Zolt Keller

die  
imäh-  
ngige  
Gemb  
lindet  
tenem  
r. 10.  
rochen  
Bon  
für  
fette  
mög-  
urgen  
stent.  
  
 amell-  
en. —  
roette  
  
 m. 10  
  
 wenn  
m der  
kauft,  
gegen  
n ver-  
weige  
malen  
guten  
  
 tie  
nden,  
—  
schen.  
volet  
3006.  
Maß  
  
 Preis-  
haben  
schloß  
zu die  
Frage  
Stim-  
  
 t. bei  
Spezi-  
an der  
meist  
ad des  
Alagen,  
Funden  
ist bei  
Ren  
Schol-  
en. in  
aller-  
esabli-  
ig von  
Begen-  
  
 2  
  
 ar  
  
 n  
  
 Haus  
photo



**1832 100 1932**  
**JAHRE**

Wir laden ein zur Besichtigung unserer  
**Jubiläumsschau**  
 Vereinigte Tischlermeister  
 Kleine Steinstr. 6 Halle S. Fernspr. 26642  
**JUBILÄUMS-PREISE!**

**Ein starkes Rad**  
 ist unser gutes Edelweißrad. Es trägt das schwerste Fahrer mit dem schwersten Gepäck auf dem schlechtesten Wege bei solchem leichten Lauf und dennoch ist es erstaunlich billig. Katalog 130 mit neuesten Preislisten auch über Nebenmaschinen und allem Fahrradzubehör senden an jeden gratis und franko. Briefe über 1/2 Million Edelweiser schon geliefert. Das können wir wohl nimmern, wenn unser Edelweißrad nicht put und billig wird.  
**Edelweiß-Decker, Deutsch-Wartenberg 33**  
 Fahrrad- und Leasing-Gesellschaft pro Woche 1000 Edelweißrad

**Hallesche Röhrenwerke A.-G., Halle u. d. Saale.**  
 Zentralheizungen all. Art, Inbess. Etageheizungen, Warmwasserbereitungen - Badenanlagen, Reparaturen schnell und preiswert  
 Ingenieurbüro Merseburg **H. Rech**  
 Friedrichstr. 12 Telefon 2230

**Gebr.- und Luftkurort, Idyllisches Sommerfrischdom, Modernes Schwimmbad**  
**Leutenberg in Th.**  
 Prospekt durch die Kurverwaltung u. d. Reisebüro dieser Zeitung.

**MÖBEL**  
 auf Teilzahlung bei günst. Zahlungsbedingungen  
 Küchen in gr. Auswahl - Schlafzimmer - Speisezimmer  
 Einzelmöbel, Bettstellen, Matratzen, Sessel, Sofas, Chaiselongues usw.  
**Möbelhaus N. Fuchs Halle a. S.**  
 Gr. Ulrichstr. 58 I., II., III. Etg. (Klein Laden)  
 Im Hause der Nordseeisfischhalle.  
**Kredit auch nach auswirts.**

**Dankfagung.**  
**Gallensteinleiden u. Leberleiden**  
 Teile Ihnen hierdurch mit, daß mir das Südlische Kräuter-Pulver für mein Gallenstein- u. Leberleiden sehr gut getan hat. Nachdem ich von dem Südlischen Kräuter-Pulver genommen habe. Nach dem Einnehmen fühle ich mich bedeutend wohler. Ich bin 36 Jahre, nachdem ich meine herzlichsten Dank aus. So schreibt Otto Werner, Merseburg, Ob. Breite Straße 4, am 15. Februar 1932.

**Hilbert's Indisches Kräuter-Pulver besteht aus 19 verschiedenen meist indischen Kräutern. Diese sind getrocknet und fein gemahlen, dabei absolut unschädlich. Nach dem Gutachten des Herrn Prof. Dr. med. Hans Friedenthal enthält es gute Wirkungen bei Erkrankungen der Atmungsorgane, sowie bei Gicht, Rheumatismus, Nerven, Vorher Atemverhaltung, rheumatis. Kopf- und Rückenwehen, Blutvergiftungen, Schachtel 3.- Mark. Reichelt 15 Tage aus, das sind pro Tag nur 20 Pfennig. Vorrätig in den Apotheken in Merseburg, Leuna, Neumark, Mücheln, Ammendorf, Lauchstädt, Dürrenburg, Schafstädt, Quartort u. in allen Apotheken in den umliegenden Städten.**

**Vorsicht vor Schwindeln!!**  
 Es gibt nur ein echtes Hilbert's Südlisches Kräuter-Pulver. Das selbe ist nach allen Richtungen hin patentamtlich und gerichtlich geschützt. Es wird stets nur in hellblauen ovalen Schachteln, auf denen sich die 2 Köpfe befinden, an die Apotheken geliefert. Daher können Sie es auch nur in den Apotheken richtig erhalten. Alle Nachahmungen, die als ebenlogig angeboten werden, welche man entschieden zurück, auch sollte man sich nichts anderes aufreiben. Achten Sie genau auf die 2 Köpfe! Aus meinem Hilbert's Südlischen Kräuter-Pulver stelle ich keine Tropfen und auch keine Getränke her, weil meine Kräuter ja natürlich eingenommen werden müssen, wie sie auch sein sollen. Sie die volle und richtige Wirkung haben sollen. Ich bringe stets nur solche Dankfagungen mit vollster Adresse und auch mit Datum aufrichtig zum Ausdruck, die von mir völlig unbekanntem Leuten durch die Post bei mir eingehen. Da ich absolut keine Vertreter und auch keine Vertreter heraus schicke, wollen Sie eine jeden Person, die angibt, von mir zu kommen, einfach die Türe weisen oder sie gleich der Polizei übergeben! Vorher. C. Hilbert, Leipzig 91 28.

**Möbel-Einführungspreise**  
 Küchen, Isiert, 7 teil, m. Aufwaschtisch, von **170** an  
 Schlafzimmer, kpl. m. Zub., Schr. 140 cm **500** -  
 " echt eiche, " " " 180 " " " **180** -  
 " " " " " " " " " " " **700** -  
 Speisezimmer, echt eiche, kpl. m. Z., Bot. 160, **460** -  
 Herrensimm., echt eiche, kpl. m. Z., Schr. 160, **360** -

**Alle Einzelmöbel billigst!**  
 Erstklassige Verarbeitung, da langjähriges Unternehmen. Geben Sie noch heute Ihre Wünsche auf unter 3050 an die Geschäftsstelle d. Bl.

**Bekanntmachung**  
 Die Impfungen der Impfpflichtigen der Gemeinde Zeuna finden statt: für den Bezirk II (Christi Geburt des Ammonatwerkes und Osterei Gölbig) am Montag, dem 2. Mai, 1/4 Uhr nachm., für Gölbig am Dienstag, dem 3. Mai, 1/4 Uhr nachm., für Wiebepfiffing.  
 Nachschulermin: Montag, der 8. bzw. Dienstag, der 10. Mai, zu den gleichen Stunden.  
 Impfpflichtig sind die in den Jahren 1920 und 1931 geborenen, sowie alle in den Vorjahren noch nicht oder ohne Erfolg geimpften Kinder, auch alle zugewanderten.  
 Die Eltern bzw. Pfleger impfpflichtiger Kinder werden hiermit aufgefordert, die Kinder an den genannten Tagen, lauber gewaschen und mit reiner Kleidung versehen, vorzuführen.  
 Zusammenbringungen bzw. Nichtgeftellung werden strafrechtlich verfolgt.  
 Zeuna, den 28. April 1932.  
 Der Gemeindevorsteher.  
 Corneliu.

**Eduard Krauss**  
 Windberg 3 - Telefon 2327  
 Ruhr- und Schlessischen Zeckenboks in allen Brechungen für jede Heizart  
 Ruhr-Anthrax, Ruhr-Anthr. Eiform Luckenauer und Geiselm-Brikett  
**Brennholz**  
 gebündelt und lose.  
 Jede Menge frei Haus zu den billigsten Tagespreisen.

**Staatl. Porzellanmanufaktur Meißen**  
**Freijahrsauktion**  
 von zurückgesetzten Kunst- u. Gebrauchsgegenständen d. 2.-7. Mai 1932, von 11-12 Uhr vorm. u. 4-5 Uhr nachm., in der Manufaktur in Meißen. Es kommen wieder vollständige Tafel-, Kaffee- u. Tee-Service, feiner Porzellan, Figuren, Gruppen u. vieles andere zu äußerst ermäßigten Preisen mit einem Gesamtwert von 10.000,- geg. Barzahlung zur Verfügung. Vorbestimmung an den Auktionsstagen o. 8<sup>1/2</sup>-11 Uhr vormittags und 2-4 Uhr nachmittags.

**Herbert Fischer**  
 gepr. Optikermeister  
 Merseburg, Markt 20

**Tragkraft 10 Zentner**  
**Ade-Expres**  
 Von RM. 1050.-  
 Steuer- und Führerscheinfrei.  
**Paul Krause, Halle a. S.** Geiseltstraße 39, Teleph. 23242

**Größere Anzeigen**  
 wollen man uns an dem der Ausgabe vorhergehenden Tage zukommen lassen.

**Arterienverkalkung.**  
 Magen-, Herzleiden, Blasen-, Nieren- und Leberbeschwerden, Darmstörungen, sowie Rheumatismus u. Gicht u. Zuck. Größte Erfolge durch den **garantiert** echten  
**Nerus Knoblauchsaff**  
 Bekömmlich, leicht einzunehmen. Pr. 4 2/5.  
 Merseburg: Gothard-Drog., Gothardstr. 31.

**Sie pflegen -- Ihre Blumen, warum pflegen Sie nicht auch Ihre Hüfte? ..Lebewohl!.. hilft Ihnen dabei.**

**Hühneraugen-Lebewohl und Lebewohl-Ballen**  
 schellen, Viechboie (8 Platten) 68 Pf., Lebewohl-Pflaster gegen entzündliche Hüfte u. Fußschwellen, Schachtel (2 Bänder) 45 Pf., erhältlich in Apotheken und Drogerien. Sicher zu haben: Gothard-Drog., Gothardstr. 31; Sanitäts-Drog., C. Fleischer, Weidenpfl. Str. 30; Adler-Drog., Gothardstr. 28; Fr. Leber, Drog., Burgstr. 18; Ritter-Drog., Kl. Ritterstr. 9; Saunardrog., Fr. Schauer, Glockeng. Str. 17; Neumark-Drog., Herrn. Wenziger; in Bad Dürrenberg: Saunardrog., Herrn. Reim; Wollsch. Salinen-Drog., Fr. Stockmann; in Leuna: Leuna-Drog., Gg. Drog.

**Wir haben den Namen für gute Ware**  
 und besonders reiche Auswahl zu besonders niedrigen Preisen  
 in  
**Damen-Konfektion**  
**Mäntel**  
 aus Noppé Diagonal, Shettland, Diagonal Fleur de laine usw., ganz gefüttert, elegant verarbeitet

**14<sup>75</sup> 29<sup>75</sup> 39<sup>75</sup>**

**Kleider**  
 aus hochwertigen Woll- und Seidenstoffen, einfarbig und bunt, nur moderne Farben

**12<sup>75</sup> 19<sup>75</sup> 29<sup>75</sup>**

**Blusen**  
 in neuartiger Verarbeitung, mit langem u. halbem Arm, in einfarbigen u. gemusterten Stoffen, sowie in reinwollenen Strickarten

**3<sup>50</sup> 7<sup>25</sup> 9<sup>00</sup>**

**Röcke**  
 aus erstklass. Stoffen, entzückende Macharten, auch Träger-Formen, in braun, marine, schwarz und anderen Modifarben

**6<sup>00</sup> 8<sup>25</sup> 11<sup>50</sup>**

**darum zuerst zu**

**Steigerwald & Kaiser**  
 Leipzig Königsplatz  
**Beachten Sie unsere Fenster!**

So endet daß auf- tor- erod- einen uf- morden-  
 te n.  
 uren,  
 dem  
 genen  
 ig in  
 t und  
 ange.  
 re Be-  
 us  
 aus  
 mis-  
 wäg,  
 esau,  
 den  
 Be-  
 r-  
 die  
 infor-  
 er in  
 ein  
 men,  
 er ist  
 pier-  
 lot es  
 Die  
 eracht  
 ener-  
 geig-  
 gegen  
 einer  
 feind  
 Ruhe  
 wie in  
 der  
 vom  
 Büch  
 fyer-  
 n die  
 Bor-  
 über-  
 tem.  
 Ernst  
 Franz  
 und  
 Ca.  
 ange-  
 über-  
 rden.  
 B e s  
 des  
 ungen  
 oben-  
 ver-  
 m i .  
 300  
 mit  
 ihre  
 schiffe  
 die  
 er  
 und  
 nicht  
 G  
 5  
 eben,  
 unfge,  
 nicht  
 Es  
 in die  
 prä-  
 daß  
 häufig  
 zu  
 Sie  
 und  
 Broß-  
 Dnef  
 Reme  
 a be-  
 urden  
 ein in  
 ihre  
 eine  
 die  
 Gna-  
 lauter  
 riefid  
 eine  
 die  
 davon  
 us die  
 herab-  
 meratis.  
 tion  
 in  
 in  
 haben  
 lügen  
 lügen  
 herat  
 über-  
 den  
 (st.)



Lied des Lebens

Von H. M. Müller.

Der braune Chor des Tages schmeichelt von Haß und Liebe ein milbes Lied...

Das alte Klavier

Von Hans Menster.

Apollia bedachte die Wand an, der er eben noch das alte Klavier gefunden, bevor es die Arbeiter...

Einiges-Nobele in Omnibus

Und das Ende des Romans?

Witter John Kennes, ein beherrschender Londoner Buchhalter, fuhr Abend für Abend mit dem Autibus...

Wird die Frauenkleidung gesund?

Medizinische Untersuchung.

Die moderne Frau hat seit dem Siege ihr den Eigenschaften nach und hygienischen Kleidung...

Kleine Hygiene im Haushalt

Schneutuch und Staublappen.

Der Schneeteller, mit dem das Wohnungsblech geföhrt wird, überwiegt den Staublappen...

Wie sie ihr Geld zum Studium verdienen

Die Philosophie hinter der Bar.

Die Philosophie hinter der Bar. Der Zophologe verfaßt ein Buch über die Philosophie...

Töchterlein Margarete die Anfangsgründe des Klavierspiels beibrachte.

So viel wieder ein Jahrzehnt dahin. Und das alte Klavier war verstaubt, denn es war niemand mehr da, der sich zu ihm legte.

Und einige Zeit danach sollte sich Ludvig vierzigjähriges Festjahr an die Jahrestage, jedoch das lächerliche Alter feststehend vor der Mutter und Großmutter...

Lebendes und Lebendigkeit

Erst Schulged, dann Zeugnis.

Erst Schulged, dann Zeugnis. Eine schöne Tat aus München ist zu erzählen. An der Autoproduktionsfabrik...

Lebendes und Lebendigkeit

Erst Schulged, dann Zeugnis.

Erst Schulged, dann Zeugnis. Eine schöne Tat aus München ist zu erzählen. An der Autoproduktionsfabrik...

Lebendes und Lebendigkeit

Erst Schulged, dann Zeugnis.

Erst Schulged, dann Zeugnis. Eine schöne Tat aus München ist zu erzählen. An der Autoproduktionsfabrik...

Lebendes und Lebendigkeit

Erst Schulged, dann Zeugnis.

Erst Schulged, dann Zeugnis. Eine schöne Tat aus München ist zu erzählen. An der Autoproduktionsfabrik...

reines Gesicht hatte. John war über diese Einbildung zornig verstimmt. Als er aber sah, daß er...

Der Buchhalter mit dem unruhigen Gesicht verstaubte die Treurolle zu vergessen, bis er eines schönen Tages...

Und das Ganze war die gelungene Refame einer glücklichen Ehe.

Kleine Geschichten

Erkennung von heute.

Am Orlandos auf Florida sind im Jahr 1931 ein Auto Senator Cohen in halbverderbenem Tempo...

Lebendes und Lebendigkeit

Erst Schulged, dann Zeugnis.

Erst Schulged, dann Zeugnis. Eine schöne Tat aus München ist zu erzählen. An der Autoproduktionsfabrik...

Lebendes und Lebendigkeit

Erst Schulged, dann Zeugnis.

Erst Schulged, dann Zeugnis. Eine schöne Tat aus München ist zu erzählen. An der Autoproduktionsfabrik...

Lebendes und Lebendigkeit

Erst Schulged, dann Zeugnis.

Erst Schulged, dann Zeugnis. Eine schöne Tat aus München ist zu erzählen. An der Autoproduktionsfabrik...

Erst Schulged, dann Zeugnis. Eine schöne Tat aus München ist zu erzählen. An der Autoproduktionsfabrik...

Erst Schulged, dann Zeugnis. Eine schöne Tat aus München ist zu erzählen. An der Autoproduktionsfabrik...

Erst Schulged, dann Zeugnis. Eine schöne Tat aus München ist zu erzählen. An der Autoproduktionsfabrik...

Lebendes und Lebendigkeit

Erst Schulged, dann Zeugnis.

Erst Schulged, dann Zeugnis. Eine schöne Tat aus München ist zu erzählen. An der Autoproduktionsfabrik...

Lebendes und Lebendigkeit

Erst Schulged, dann Zeugnis.

Erst Schulged, dann Zeugnis. Eine schöne Tat aus München ist zu erzählen. An der Autoproduktionsfabrik...

Lebendes und Lebendigkeit

Erst Schulged, dann Zeugnis.

Erst Schulged, dann Zeugnis. Eine schöne Tat aus München ist zu erzählen. An der Autoproduktionsfabrik...

Lebendes und Lebendigkeit

Erst Schulged, dann Zeugnis.

Erst Schulged, dann Zeugnis. Eine schöne Tat aus München ist zu erzählen. An der Autoproduktionsfabrik...

Erst Schulged, dann Zeugnis. Eine schöne Tat aus München ist zu erzählen. An der Autoproduktionsfabrik...

Erst Schulged, dann Zeugnis. Eine schöne Tat aus München ist zu erzählen. An der Autoproduktionsfabrik...

Erst Schulged, dann Zeugnis. Eine schöne Tat aus München ist zu erzählen. An der Autoproduktionsfabrik...

Lebendes und Lebendigkeit

Erst Schulged, dann Zeugnis.

Erst Schulged, dann Zeugnis. Eine schöne Tat aus München ist zu erzählen. An der Autoproduktionsfabrik...

Lebendes und Lebendigkeit

Erst Schulged, dann Zeugnis.

Erst Schulged, dann Zeugnis. Eine schöne Tat aus München ist zu erzählen. An der Autoproduktionsfabrik...

Lebendes und Lebendigkeit

Erst Schulged, dann Zeugnis.

Erst Schulged, dann Zeugnis. Eine schöne Tat aus München ist zu erzählen. An der Autoproduktionsfabrik...

Lebendes und Lebendigkeit

Erst Schulged, dann Zeugnis.

Erst Schulged, dann Zeugnis. Eine schöne Tat aus München ist zu erzählen. An der Autoproduktionsfabrik...

# Bademoden 1932

## Badeanzüge — Strandanzüge

Der sportlichere Badeanzug für Damen und Herren in einem matterstoffigen Stoffeinsatz in moderner Schnittform sieht auch für die kommende Saison an erster Stelle. An den Badeanzügen der Damen ist für den Oberkörper vielfach eine frazierte Fadenbindung vorgesehen, die einen guten, ein wenig die Taille markierenden Sitz gewährleistet. Die Strandanzüge haben durch die sich zu behaupten suchende „Rückenfreiheit“ von ihrer Hochwertigkeit

der definierten Formen. — Man verjagt, wie die neuen Kollektionen beweisen, wiederum den Anzug mit Strickstoff zu liquidieren — für Damen kommt es auch für Herren. — Doch nicht so bei der Bevorzugung dieses Typs von der eigenen Einstellung des Einzelgängers bzw. seines Kundentreffes abhängen. Bei dem Farbeninventar profitiert vor allem der Damen-Badeanzug, der in vielen Kollektionen folgende

### Damen-Badeanzug

biennial auch der Phantasie viel freies Spielraum. Wie in der Strickmode bringt man kleine kurzärmelige „Bieder- und Schickchen“, die über den Anzug gezogen werden und ihm die Eigenheit eines Strickanzugs verleihen. Es ist eine solche Angelegenheit, die von der Jugend lieber bald aufgegeben wird. Der Badeanzug aus Baumwolle kann im geraden und ganzen als ein überübener Standpunkt angesehen werden. Selbst das Konsumentenpublikum greift zu „Wollanzügen“ in Durchschnittspreislagen zwischen etwa 5,50 und 7,50 RM. Die Preisuntergrenze für Warenartikel ist dem Artikel Badeanzug bzw. seiner Warenabfälle mit einer feinstmattigen Preisfestlegung von etwa 15 Prozent entgegengesunken. Die Hauptpreislagen von 6,75 RM. entsprechen heute der Preislage von 3,90 RM. Die modische Grundtendenz in puncto Badedress hat Sonnenbadeanzüge in vielerlei Gestaltung aus

## Baumwolle schafft eine neue Saison

Die meisten neuartigen Baumwollstoffe sind aussehendere Sommer- und Frühjahrsstoffe. Deshalb hat Baumwollartikel im Gegensatz zu früher ausgeprobenen Saiten- oder gemauer Gelag. Sommerartikel gewonnen. Dies ist mit ein Grund, weshalb die Werke Rodde im Februar ihre große Produktion als Baumwollverarbeitungs-woche eingeleitet hat. Das Publikum gibt heute sein Votum für die Herren des Sommers an.

Die Anforderungen, die heute an siehen sind, bedeuten eine tief einschneidende Veränderung der Kaufgewohnheiten des Publikums und damit gleichmäßig der Bestimmungsmöglichkeiten des Einzelhändlers. Zeiten wie bisher eine Frühjahrs- und eine Herbstkollektion die sich vielleicht bis Weihnachten hinziehen mochte, so

Garantirt reine, gut luftgetrocknete Ware  
**Kernfeife 40**  
 Ca. 1000-Gramm-Riegel 80 50  
 tonie feinstige Waschmittel.  
**Franz Wirth**  
 Sellenfabrik — Hofmarkt 1 — Bammerle

**Gebr. Schwarz Nachf.** vorm.: Otto Loebus  
 Markt 6.  
 Feine Liköre, Weine (auch vom Faß)  
 Zigarren, Zigaretten  
 Tabakwaren-Spezialhandlung  
 Fabrik: Kl. Ritterstraße 10.

**Rich. Ortmann Nachf.**  
 ist über 100 Jahre bekannt!  
 Schmalle Straße 15  
 Mitgl. des Rabattparvereins

Die gutgehenden Aufwinden haben heute Gewähr für sorgfältige Bedienung und Ausdauer.

Reiche Auswahl in Taschenuhren, Armuhren aller Preislagen, Werk der bekannten Alpha-Uhren.

**Hermann Schladitz**  
 Uhrmacher  
 Merseburg Kl. Ritterstr. 11  
 Reparaturen taggemäß

**Zum Pfingstfest**  
 empfehle mein reiches Lager in modernen  
**Frühjahrs- u. Sommerstoffen**  
 sowie Wollmousseline o. Seide. Wäsche für Damen, Herren u. Kinder in reicher Auswahl  
**Theodor Freytag**  
 Inhaber: Ww. F. Freytag  
 Merseburg, Hofmarkt 1, Fernruf Nr. 2610  
 Auf alle Waren 5 Prozent Rabatt in Rabatt-Sparmarken

eingebüßt. Die Rückenanschnitte sind meist der Iphymäßig, die Ärmelbündel ebenfalls tiefer. Zwei treuweiße oder nach oben hin verbleibende Träger, die in vielfacher Spielarten an den Anzug angeknüpft sind, vermitteln den Übergang zur vorübergehenden Partie des Anzugs.

Der Herren-Badeanzug, der bereits im vorangehenden Sommer den Anlauf zu einem mehr oder minder tiefen Reizens und Beschäftigungsnitz genommen hatte, befestigt sich wieder mehr

Die Güte und Preiswürdigkeit meiner  
**Farben Lacke Pinsel Schablonen**  
 ist über 100 Jahre bekannt!

bedürfen Kunstflecken und auch aus Beschäftigung herausgebracht. Sehr weiche Stoffe, die sich bis zu Stoffen verfestigen, ritzartige Oberseite als obligator Verbindung mit dem Korsett des Anzugs sind das charakteristischste Merkmal dieses Artikels.

### In Strandanzügen

sind neue breitflächige Modelle: Hofe, Sumper und ärmellosen Ärmeln herausgenommen, die bei durchdringender Verfüllung und harter Kalkulation unter Zitronen, Meerrose, Marine, Terra, Mandelgrün, Rot und bunterge Maucen. Trotz dieser Farbenfreudigkeit läßt sich feststellen, daß ihm nicht mehr in den Vordergrund gerückt ist. Daraus ergibt sich auch, daß die Nachfrage nach solchen Badeanzügen im Einzelnen begriffen ist. Selbst Sommer verjagt sich wieder für den Badeanzug durchgehenden. Letzteres auch in Kombination mit farbigen Oberteilen und mit hellen Inzertarten oder Emblemen. Die Sommer-Bieder-Mode kommt in neuerer Garniermethode ebenfalls zum Ausdruck. — Klein angeordnete Kaufmannsnummern geben anzure Unterredungen der unierlichen Damenzugänge. Eingetragene Biederheiten mit Schließen aus farblich kontrastierender Wolle betonen die moderne Linie.

Die Modifikation läßt bezüglich der Form des Konsumartikels rangieren. Dem gleichen Zwecke entsprechen Strandanzüge aus feingewebten Kaufjeden mit perforierten Jumpern. Ihre gefaltete Verarbeitung durch verleiht Stricknetze, Knopf-

kommt heute für Baumwolle eine ausgeprägtere Sachformgebung bede. Bar man früher bereit, nach Äußerungen eine allgemeine Gefühlsregung in Kauf zu nehmen, so muß man heute berücksichtigen, daß die Verkaufsfähigkeit für Baumwollwaren gar nicht früher begünstigt war. Zwar kann diese neue Saison wohl kaum die Bedeutung erlangen, die im Rahmen eines Warenkaufes z. B. die Frühjahrskollektion hat. Zu den einzelnen Abteilungen jedoch nicht ist die Geltung der neuen Artikel schon ganz anders aus. Die Geremäßigkeitsbedenken im Folgenden ihren angeordneten Hochsommerartikel, sondern nach der Richtung, was die besten Verkäufer betonen muß. Die Zeitungsabteilungen haben ihre besonders leichten Ausführungen für die Hochsommerzeit, hauptsächlich Kniehosen und Kombinationen.

Die Eltern nehmen den kleinen Knub zum ersten Mal in ein Restaurant mit. Als der kleine das gemohnte Flügelspiel unterläßt, fragt der Vater: „Alter Knub, warum bist du denn heute nicht?“ — „Sten, Bari, moqu? Hier wird doch alles bar bezaht!“

Unkel zu Frühchen, der auf seinem Knie reitet: „Nicht wahr, das Reiten macht Spaß?“ — Frühchen: „Gestern war's aber noch spaßiger, da habe ich sogar auf einem richtigen Ziel geritten!“

**Zu Pfingsten**  
 liefere ich Ihnen einen schönen und modernen  
**Anzug u. Mantel**  
 für billiges Geld in all. Preislagen  
 streng reelle Bedienung  
**Atlas**  
 Markt 18

**Dürrenberg**  
 Annahmeh. Inzeraten, Druckaufnahmen, Beschriftungen, Verfertigen von  
**Bernhard Weber**  
 Zigarrenhandlung, Edel, 270, Ortsunterkunft, Eingelieferterkerker, Buchhandlg., Markt, Eingelieferterkerker.  
 E. Knebelg., Schützenbürger Str. 10, Trägerbezirk 1.  
 Marie Duh, Am Bahnhof 15, Trägerbezirk 2.  
 Sophie Fietzer, Str. 19, Block 5, Trägerbezirk 3.

# Der Feingehalt dem Kaufmannshaus

- Rollfilm-Kameras**  
 6x9, mit gemauer 7,50  
 Anlebung Stück
- Erka-Rollfilme**  
 6x9, 23<sup>1</sup>/<sub>2</sub> Sek., orthochrom, 6 Aufnahmen, 8 Stück, 1,50
- Erka-Filmpacks**  
 18<sup>1</sup>/<sub>2</sub> Sek., 12 Aufnahmen, orthochrom, 6 Stück, 2-3,50  
 6x9-210 1,50  
 6x9-3 1,50
- Foto-Alben**  
 große Auswahl mod. Muster St. 2,50  
 1,50 1,00 0,75 0,50
- Handkoffer**  
 westfälische Hartplatte mit 2 Zugschloßesern Gr. 40 45 50 55 St. 1,90 2,50 3,00 3,50
- Rucksäcke**  
 mit Lederriemen, 1,50  
 groß . . . Stück 4,90
- Aktenmappen**  
 echt Led., ca. 38 cm 4,90  
 groß . . . Stück 4,90
- Besuchstaschen**  
 große Form in Maroon-Rindleder, 1,90
- Schreibmaschinen-Papier**  
 hotelred, 100 Blatt, 0,40
- Briefkassetten**  
 Haselnuß, 25x25, 0,50  
 . . . . . Stück 0,50
- Statistiken**  
 Deutsche und Franz., einzeln, 8 Seiten, 0,85  
 . . . . . Spie. 0,85
- Ansichtskarten**  
 von Halle, 3 Exemplardruckkarten oder 3 Foto-Stellkarten . . . . . 0,10

- Denken Sie noch an den Mal des Vorjahres? — Wissen Sie noch, wie wir Jubiläum — und alle Käufer mitfeierten? Wie Hunderttausende begeistert kauften? — Wieder werden wir Unmögliches möglich machen, denn diese Preise für diese Qualitäten wird und muß jeder anerkennen!
- Seiden- und Kleiderstoffe**
- Waschkunstseide bedruckt, neue Muster in großer Auswahl . . . . . Meter 0,98 0,78
  - Seltene der beliebte Modestoff für Kleider und Blusen . . . . . Meter 1,25
  - Doppion Kunstseide, einfarbig oder bedruckt, ca. 70 cm breit . . . . . Meter 2,10
  - Crepe Maracaine ca. 100 cm breit, neue Druckmuster . . . . . Meter 4,50 3,00
  - Waschmousseline ca. 70 cm breit, in gr. St. Musterauswahl . . . . . Meter 0,68 0,48
  - Trachten-Beiderwand uni oder gestreift, indanthron . . . . . Meter 0,98 0,39
  - Baumwoll-Freskole in allen Modelfarben für Blusen und Kleider . . . . . Meter 0,95
  - Bobby der neue Sportstoff für Kleider oder Polo-Blusen, ca. 80 cm breit . . . . . Meter 0,78

- Kennen Sie schon unsere Lebensmittel**
- seit kurzer Zeit bestehende Abteilung für
- Diese wenigen Beispiele werden auch Sie von unserer großen Leistungsfähigkeit überzeugen!
- Tilsener Käse ohne Bind., halbbreit, in 4,65 Pfund
  - Holländer Käse, halbbreit . . . . . Pfund 0,55
  - Harzer Käse mit Kimmel . . . . . 10 Stück 0,10
  - 1 Pfundwurst oder Salami, schmittfest . . . . . Pfund 0,98
  - Wurstwurst . . . . . 1/2 Pfund 0,64
  - Hochfeine Bierwurst . . . . . Pfund 0,98
  - Montagne, spanischer Rotwein . . . . . Flasche oder Glas 0,88

- Strümpfe — Handschuhe**
- Damenstrümpfe echt Krypt. Mako, mit Doppelschle und Hocheure, moderns Farben, Paar 1,38
  - Damenstrümpfe Wascheide, künstl., feinsmaschige Qualität, mod. Farbverteilung Paar 0,68
  - Damenstrümpfe Wascheide künstl. ganz hervorragend, Qual. mit fast unmerklichen Schößelheftungen, ca. 18 cm . . . . . Paar 0,88
  - Damenstrümpfe künstl. Wascheide, glattgedr., eleganter Streifenverlauf, in reicher Farbauswahl . . . . . Paar 1,25
  - Damenstrümpfe Wascheide, künstl., besonders hochwertig, feinste, extra weiche Qualität mit Zehenverstärk. Paar 1,45
  - Herren-Fantasiesocken in lebhaften Farbstellungen, ca. 18 cm . . . . . Paar 0,78 0,58
  - Damen-Handschuhe Schweden-Imitat, in modernen Ausführungen . . . . . Paar 1,35 0,95
  - Damen-Handschuhe Schönlager aus edelster Waschkunstseide, neueste Farben, Paar 1,35

- Jacquard-Rips**  
 in verschiedenen Farben, ca. 60 cm breit, 0,85  
 . . . . . Meter 0,85 0,65
- Model-Rips**  
 ca. 130 cm breit, reiche Druckqualität . . . . . Meter 0,85
- Dekorationsstoffe**  
 Waschkunstseide, ca. 120 cm breit, in modern. Streifen, 1,10  
 . . . . . Meter 1,10
- Haubstores**  
 Glitterstoff mit 2 Einstrichen, 2,80  
 . . . . . Meter 0,80
- Stoppdecken**  
 mit kunstb. Bezug mit Satinrücken, Schnittgröße ca. 160/210, 14,75  
 . . . . . Stück 14,75
- Divanddecken**  
 imitiert Fell, in guter Mohairwolle, 19,75  
 . . . . . Stück 19,75
- Schmordöpe**  
 grau, 22x16, 20 cm — 6,70, 18 cm — 0,00  
 . . . . . 16 cm — 0,45
- Wasserfestes**  
 grau, 22x16, 1,20  
 ca. 18 cm — Stück
- Küchenschüssel**  
 grau, 22x16, 1,20  
 30 cm — 0,70, 36 cm — 0,90, 42 cm — 1,20  
 . . . . . 22 cm — 0,45
- Waschdecken**  
 weiß, Steingut, ca. 0,70  
 34 x 36 cm Stück
- Waschstrümpfe**  
 weiß, Steingut, 0,60  
 . . . . . Stück 0,60
- Nachtgeschirre**  
 weiß, Steingut, 0,50  
 . . . . . Stück 0,50

HALLE - SAALE

Gr. Ulrichstr. 59-61

# MARKT





# Die Gartenarbeit



## Geschmackvolle Balkonbepflanzung

Eine geschmackvolle Bepflanzung des Balkons ist der schönste Schmuck des ganzen Hauses. Die Überladung der Kästen entspricht nicht dem gesunden Geschmack. Eine richtige Zusammenstellung der Blumen unter

trieb wieder einholen. Reifeleiche Bewässerung und Spritzung ist selbstverständlich. Bis zum Ausbruch vergeht oft lange Zeit, und das ist häufig, je nach Sorte, verschieden. Solange die Winde noch frisch ist und die

### Gartenbaubetrieb A. Meinerl

Unter-Altendorf 52  
empfiehlt Frühjahrspflanzen bei billigen Preisen

Strohstrophen noch geschneit sind, soll man aber die Geduld nicht verlieren; es wird oft Juni, bis im Frühjahr gepflanzte Rosen austreiben, kann entstehen. Es gibt eine reiche Auswahl von Blütenorten in allen denkbaren Farben, wie Weiß, Gelb, Rosa, Dunkelrot, Rot und Grünlich. Als hauptsächlich geeigneten werden in den Baumfünftagegeheimnissen folgende angeführt:

Rosenzotter, Tee- und Teehybridrosen, Jantolienrosen, Mosrosen, Polyanthenrosen, Monatsrosen, Randrosen, Trauerrosen, Rosa rugosa, Rosa hybrida, Rosa rugosa hybrida, Hybridrosen.

### Pflanzen Dreien.

Von den Dahlien kennen viele Gartenbesitzer die schönsten Sorten noch gar nicht. Daher erlaube ich mir, daß diese schöne Pflanze, die in den letzten Jahren geniale Fortschritte durch Züchtung gemacht hat, in manchen Gärten noch eine lehrreiche Rolle spielt. Nicht verlernt, darf man sich allerdings nicht durch die Blütezeit vorzüglich erscheinenden Reuben bei der Bereitung wichtiger Sorten oft im Wege stehen. Alles Wintermüde mit unbedeutenden Farben, spärlichen Blüten und längeren oder in Kunde verarbeiteten Blüten sollte viel energischer aussortiert werden als es geschieht. Dabei müssen die Gartenliebhaber mitfehlen.

### Gartenbaubetrieb Otto Lippold

empfiehlt billigt. Tel. 9042  
Dahlies-Knollen in größter Auswahl  
Petunien, Geranien, Lobelien usw.  
als Balkonschmuck.  
Tomaten und Gemüsepflanzen  
Junges Gemüse, stets frisch

Die Arbeitsgemeinschaft erfahrener Fachleute mit ihnen hat sich schon in manchen Dreien sehr glücklich entfaltet. Einige der schönsten Sorten, die sich auch für den Schnitt eignen, seien hier bezeichnend: Die besten Dahlien in Meinerl sind die im drucklosen Eigenheim folgenden Hula Welt und Hula Welt. Ihre zarten, weichen, labellen Blüten erreichen 25 bis 30 Zentimeter im Durchmesser und halten sich lange im Glanz. Beide Sorten bedeuten sich bis in den Spätherbst in voller Schönheit. Außerordentlich große Blüten bringt auch die herrlich farbige Mrs. J. de über Bremer. Sie blüht in Form, aber mehr tief, roten-artig erscheinen die leuchtend leuchtenden Blüten von Carl Benay. Weiler und locker baut sich Mariopol in Zierform. Ein Duftrosen ist auch Mac Donald, die trotzdem noch empfindlicherer Sorte Meer. Solange. In trägen Geld verdient die ältere Ella Brandbrim weiter Beachtung. Sie ist unempfindlich gegen schiefes Wetter und hält sich bis in den Spätherbst schön. Danach ist noch Klarthe zu nennen.

### Der Rasen.

Wer möchte nicht eine Rasenfläche in seinem Garten haben? Gibt es eine schönere Idee als ihr reiches Grün? Wie tabel sie uns im Sommer zum Sonnen ein — wie gern tummeln sich die Kinder auf ihr, und ist nicht der Rasen zum Weiden eines Freude der Hausfrau? Freilich muß es sich um eine schön gepflegte Fläche handeln. Das bedeutet, was vorausgesetzt, wenn alle eine reine Freude am Rasen

Düngung von 1/2 Zentner Kalziumdünge. Außerdem ist zu beachten, daß die Winterdünge stark kalterwider und die Sommerdüngung für die Wurzel zu bevorzugen. Es ist daher zu empfehlen, 10 Zentner Stallmist oder 15 bis 20 Zentner tolleneren Stall in Spätherbst gut einzuengen. Wer wiederholen aber, daß diese Düngung nur dann den gemühten Erfolg hat, wenn die Grundbesonderheiten einermäßig geregelt sind.

Gemüse- und Blumen-  
**Sämereien**  
Busch- und Stangenbohnen  
grün und gelbschlotig  
Futtererbbsamen, rote und gelbe  
Grassamen  
für Ziergarten, Spielfelder, Wiesen usw.  
Gemüsedünger  
Kali - Superphosphat - Ammoniak - Hornstoff  
Tomatenpfähle, Grassmäher, Gießkannen,  
Rasensprenger, Garten-Gummischläuche  
Schädlingsbekämpfungsmittel

**Max Krug, Halle a. S.**  
Lialstr. 3 (am Hallmarkt)

Die Bepflanzung der Kästchen.  
J. B. Meierburg  
In meinen Gärten rücken die mitben Kaninchen Jahr für Jahr dadurch erheblichen Schaden an, daß sie die jungen Pflanzen abfressen. An die Kaninchenkennung kann ich nicht herannehmen, weil diese Tiere meines Grundstücks liegen. Da auch in anderen Gärten diese Tiere zu beobachten ist, wäre eine entsprechende Bepflanzung dringend notwendig. Wie ich dies hier durchführe?

Am besten und wirksamsten würde diese Plage durch das Auszuern der Bäume durchgeführt werden, wie

haben mochten. Oft wird der Fehler schon bei der Saat zu gelug vorgenommen. Warum soll der junge Rasen nicht aus einem feinen Rasenstrof vortreten können? muß doch später sogar den Winter überdauern. Das junge Gras ist aber gegen kalte sehr empfindlich. Wärme und Feuchtigkeit hingegen fördern das Keimlinge der Saat. Nur fast jeder nicht von Mitte Mai aus. Die Saat wird leicht eingearbeitet und mit Zierbüchsen abgedeckt, damit die Bodenfeuchtigkeit im Rasen erhalten bleibt. Der Rasen soll in einem Wetter die Saattiefe befragen kann, ist besonders günstig gestellt. Sträufliche Pflanzung entwickeln sich nur dort, wo es nicht an Neigung mangelt. Es ist möglich war, den Boden gegen Stumpf, der durch Thomaschlacke an Phosphorsäure und Kali angereichert wurde, zu verbessern und besonders gütliche Voraussetzungen für die Entzweiung eines guten Rasen geschaffen. Natürlich kann man auch direkt, also ohne Kompost als Rasenstrot, den Boden mit Phosphorsäure und Kali anreichern. Man gibt dann eine Vorbeurteilung von etwa 10 Kilogramm

### Gartenbaubetrieb Karl Maygatt

Am Krankenhaus (Inh. J. Bade) Tel. 3245  
Die zuverlässig. u. preisw. Bezugsquelle für  
Balkonschmuck, Beet- und Gartenpflanzen, Topfpflanzen aller Art.

Thomaschlacke ist 100 Quadratmeter Rasenfläche, die man besonders auf feuchten Boden durch Anwendung von 4 Kilogramm oder Halbtiergänger ergiebig. Es genügt, wenn diese Düngung etwa acht Tage vor der Saat des Rasens durchzuführen ist, wie es nicht mehr möglich ist. Wichtigste, am besten im Herbst oder im Laufe des Winters, ist dann von neuem mit etwa 6 Kilogramm Thomaschlacke und 2 Kilogramm oder Halbtiergänger in Düngung um neue Neigung für das kommende Jahr zu schaffen.

Manch sonst kann noch manderlei verfuhen werden. Sat das junge Gras eine Höhe von 6 bis 8 Zentimeter erreicht, so ist es das erstmal zu schneiden. Es wäre verfehlt, sich zu diesem Schritt, wo die Pflanze noch nicht hoch und das Gras sich noch wenig befindet hat, einer Rasenmähdmaschine zu bedienen. Sichert sich ermitteln hier ihre Aufgabe besser. Vorher soll es auch, den Rasen zu lang in den Winter gehen zu lassen. Durch die Feuchtigkeit legen sich die Pflanze, verfallen sich, fangen an zu fäulen und es macht sich auch eine gewisse Gefahr. In einem leichten, für warme Bedingung auf dieser kleinen Winte einen gelochten, dauerhaften Rasen zu schaffen.

### Rechtzeitige Befämpfung der Gartenbüchlinge.

Wenn nicht schon die Stachelbeerenräuber von rauher fahrgeliehrer worden? Wer das bejahen kann, wird sich auch bei Büchlingen die notwendigen Schritte zu ergreifen, um die vorbeugende Spritzung der Stachelbeere und Johannisbeersträucher bald nach der Bodenbefämpfung mit Propagator Selbstwacht, die auch den amerikanischen Stachelbeerenfliegen, die Blattflüchler der Johannisbeere, Rote Spinnweben und Schälbeulen bekämpfen. Man beginnt im Sommer mit einer zweiten Bekämpfung von einer dritten Raupengeneration zu rechnen. Bemert man daher im Juni oder Juli wieder Blattfliegen, so ist sofort mit der Bekämpfung zu beginnen. In die Blätter der Sträucher in wenigen Tagen fahrgeliehr sind. Sehr gefährlich sind jedoch die Blattfliegen, besonders die die sehr im geringen Alter durchdrühen können. In sehr jedes Jahr erscheinen und den Pflanzen die lebenswichtige Seite entziehen. Sie zeigen eine Erscheinung mit 1 bis 1 1/2 Prozentiger Befandent. Sie sind sehr im geringen Alter durchdrühen können. Intraut auf Gartenwegen, Höhen, Bögen entfernt man mühevol durch Befämpfung mit Heft in 1 bis 2 Spritzen. Selbstwacht ist für Büchlinge. Dabumder Fläche 1 bis 1 1/2 Liter Heft-Flüssigkeit

überhaupt die Befämpfung nur dann einen Erfolg hat, wenn die verschiedenen Befieger daran teilhaben. Weitere Befämpfungsmöglichkeiten sind durch Wassermücken, die im Juni oder Juli durch die Johannisbeere, Arsen, Strindin oder Bariumcarbonat verwendet werden. Am besten besteht hat sich das Aussetzen von 6 bis 8 Zentimeter großen Mohrbrüchlingen, die mit Phosphorsäure angereicht werden. Hierzu werden die Mohrbrüchlingen in einem kleinen Behälter, der aus zwei Metallgeräten Phosphorsäure werden selbst halten wird zumammengestellt. Dabei ist auf zu beachten, daß durch dieses Gift nicht andere Tiere gefährdet werden. Vor dem Aussetzen vergrößert Kober fünf auf den Giftplätzen und in ihrer Umgebung unverfälschte Kober der gleichen Art so lange anzusetzen, bis sie von den Kaninchen angenommen werden können. Ist Bestäubung für den Menschen schädlich?

K. L. Luna  
Von befreundeten Gartenbesitzern, die über eine laborende praxielle Erfahrung verfügen, wird immer wieder darauf hingewiesen, daß die meisten durchherabgegangenen Pflanzen für den Menschen fahrgeliehr, zum mindesten aber nicht so nahrhaft seien wie die mit Waldfrüchlingen gebundene Gemüse. Ist das richtig?

Aber die Anwendung des künstlichen Düngers sind hier vielfach auch die Gärter nicht im Haren, die über eine jahrelangjährige praktische Erfahrung verfügen. Dagegen ist auf ein solches Urteil nicht geringe Wert zu legen. Zwar vieldauer Äußerung durch selbstvererbte Zeugnismittel und so weiter ist werden. Warum die Anwendung des künstlichen Düngers und die Bedeutung der einzelnen Kulturpflanzen in dieser Richtung ein Paar mit sieben Giegeln geschieden ist. Der letztgenannte Verwendung des künstlichen Düngers verhält es sich ähnlich wie bei der Vorbereitung der einzelnen Gerichte in der Küche. Ein zurechtgestelltes Mahl, welches aus fünf oder sechs Teilen der notwendigen Zutaten besteht, wenn man diesem Grunde hind einzelne Zutaten abgeben, wird in ihnen der eine oder andere der vier Hauptbestandteile — Kali, Phosphorsäure, Kali und Stickstoff — mehr oder weniger ungenügend enthalten sind. Der Gerichteherbereiter muß berücksichtigen, daß dem Boden der zum guten Gelingen fahrgeliehr Gemüse, ob Gemüsepflanzen, Beerensträucher oder Obst-

## Rechte des Gartenbesizers

Von Dr. Feuerhager.

Wer einen Garten eigen nennt, denkt unmäßig daran, ihn freibeherrlich nutzend zu legen. Er grabt ihn um und läßt auf Bürgeln, die von einem Baum oder einem Strauche des Stadgrundbunds in seinen Garten eingebrungen sind. Ih er der Eigentümer des Gartens, kann er diese Bürgeln als fahrgeliehr und bebaut, jedoch darf er dies nur dann, wenn die Bürgeln die Benutzung des Grundbunds beinträchtigen. Dieses Abwenden von Bürgeln darf aber nicht zur Schläne werden, Treu und Glauben müssen die Richtigheit des Handelns sein.

Herabhängende Zweige darf aber der Grundbundeigentümer nicht ohne weiteres abnehmen. Er muß vielmehr dem Nachbar eine angemessene Frist zur Beseitigung der Zweige bestimmen und darf die Zweige, sofern diese die Benutzung seines Grundbunds beinträchtigen, erst abbrechen, wenn die Frist fruchtlos verstrichen ist. Dies gilt auch für Zweige von Obstbäumen. Einen Einfriedigungsanspruch darf der Nachbar nicht.

Der Grundbundeigentümer kann die Zuführung von Gafen, Dampfen, Gerüchen, Rauch, Rauch, Wärme, Geräusch, Erschütterungen und ähnliche Beeinträchtigungen, die von einem anderen Grundbundeigentümer aus, wenn es nicht das unmittelbare Stadgrundbundeigentum ist, ausgehen, verhindern. Über die Befähigung der Grundbundeigentümer, die Einführung der Benutzung seines Grundbunds nicht nur unvollständig beinträchtigt.

So braucht man sich nicht scheuen zu lassen, daß der Nachbar Wasser, Wärme, Geräusch, Rauch, Wärme, Geräusch, Erschütterungen und ähnliche Beeinträchtigungen, die von einem anderen Grundbundeigentümer aus, wenn es nicht das unmittelbare Stadgrundbundeigentum ist, ausgehen, verhindern. Über die Befähigung der Grundbundeigentümer, die Einführung der Benutzung seines Grundbunds nicht nur unvollständig beinträchtigt.

Das Recht, foweit es zulässig ist, kann, wenn anders Abhilfe nicht geschaffen wird, durch Unterlassungsklage durchgesetzt werden.  
Alle diese Rechte, auch wenn sie durch den Grundbundeigentümer, der die Benutzung des Grundbunds beinträchtigt, durch ein Gericht nicht durchgesetzt werden können, sind die Befähigung der Grundbundeigentümer, die Einführung der Benutzung seines Grundbunds nicht nur unvollständig beinträchtigt.  
Man hat die Rechte eines Gartens ist aber unmittelbar geschäftlich zur Einwirkung, die von einem anderen Grundbundeigentümer aus, wenn es nicht das unmittelbare Stadgrundbundeigentum ist, ausgehen, verhindern. Über die Befähigung der Grundbundeigentümer, die Einführung der Benutzung seines Grundbunds nicht nur unvollständig beinträchtigt.

Man hat die Rechte eines Gartens ist aber unmittelbar geschäftlich zur Einwirkung, die von einem anderen Grundbundeigentümer aus, wenn es nicht das unmittelbare Stadgrundbundeigentum ist, ausgehen, verhindern. Über die Befähigung der Grundbundeigentümer, die Einführung der Benutzung seines Grundbunds nicht nur unvollständig beinträchtigt.

Man hat die Rechte eines Gartens ist aber unmittelbar geschäftlich zur Einwirkung, die von einem anderen Grundbundeigentümer aus, wenn es nicht das unmittelbare Stadgrundbundeigentum ist, ausgehen, verhindern. Über die Befähigung der Grundbundeigentümer, die Einführung der Benutzung seines Grundbunds nicht nur unvollständig beinträchtigt.

Man hat die Rechte eines Gartens ist aber unmittelbar geschäftlich zur Einwirkung, die von einem anderen Grundbundeigentümer aus, wenn es nicht das unmittelbare Stadgrundbundeigentum ist, ausgehen, verhindern. Über die Befähigung der Grundbundeigentümer, die Einführung der Benutzung seines Grundbunds nicht nur unvollständig beinträchtigt.

Man hat die Rechte eines Gartens ist aber unmittelbar geschäftlich zur Einwirkung, die von einem anderen Grundbundeigentümer aus, wenn es nicht das unmittelbare Stadgrundbundeigentum ist, ausgehen, verhindern. Über die Befähigung der Grundbundeigentümer, die Einführung der Benutzung seines Grundbunds nicht nur unvollständig beinträchtigt.

Man hat die Rechte eines Gartens ist aber unmittelbar geschäftlich zur Einwirkung, die von einem anderen Grundbundeigentümer aus, wenn es nicht das unmittelbare Stadgrundbundeigentum ist, ausgehen, verhindern. Über die Befähigung der Grundbundeigentümer, die Einführung der Benutzung seines Grundbunds nicht nur unvollständig beinträchtigt.

Man hat die Rechte eines Gartens ist aber unmittelbar geschäftlich zur Einwirkung, die von einem anderen Grundbundeigentümer aus, wenn es nicht das unmittelbare Stadgrundbundeigentum ist, ausgehen, verhindern. Über die Befähigung der Grundbundeigentümer, die Einführung der Benutzung seines Grundbunds nicht nur unvollständig beinträchtigt.

Man hat die Rechte eines Gartens ist aber unmittelbar geschäftlich zur Einwirkung, die von einem anderen Grundbundeigentümer aus, wenn es nicht das unmittelbare Stadgrundbundeigentum ist, ausgehen, verhindern. Über die Befähigung der Grundbundeigentümer, die Einführung der Benutzung seines Grundbunds nicht nur unvollständig beinträchtigt.

Man hat die Rechte eines Gartens ist aber unmittelbar geschäftlich zur Einwirkung, die von einem anderen Grundbundeigentümer aus, wenn es nicht das unmittelbare Stadgrundbundeigentum ist, ausgehen, verhindern. Über die Befähigung der Grundbundeigentümer, die Einführung der Benutzung seines Grundbunds nicht nur unvollständig beinträchtigt.

Man hat die Rechte eines Gartens ist aber unmittelbar geschäftlich zur Einwirkung, die von einem anderen Grundbundeigentümer aus, wenn es nicht das unmittelbare Stadgrundbundeigentum ist, ausgehen, verhindern. Über die Befähigung der Grundbundeigentümer, die Einführung der Benutzung seines Grundbunds nicht nur unvollständig beinträchtigt.

Man hat die Rechte eines Gartens ist aber unmittelbar geschäftlich zur Einwirkung, die von einem anderen Grundbundeigentümer aus, wenn es nicht das unmittelbare Stadgrundbundeigentum ist, ausgehen, verhindern. Über die Befähigung der Grundbundeigentümer, die Einführung der Benutzung seines Grundbunds nicht nur unvollständig beinträchtigt.

Man hat die Rechte eines Gartens ist aber unmittelbar geschäftlich zur Einwirkung, die von einem anderen Grundbundeigentümer aus, wenn es nicht das unmittelbare Stadgrundbundeigentum ist, ausgehen, verhindern. Über die Befähigung der Grundbundeigentümer, die Einführung der Benutzung seines Grundbunds nicht nur unvollständig beinträchtigt.

## Schloßgärtnerei Willy Starke

Filiale Blumenhaus a. Stadtriedrich. Tel. 3156  
**Balkonschmuck Jeder Art**

Berücksichtigung ihrer Höhe, Farben und Formen ist Voraussetzung eines fahrgeliehrten Bildes. Wie oft sieht man Blumen, die einzeln sehr schön, in Gruppen oder langfristig wirken. Das Auge verlangt nach einer wohltuenden Abwechslung. Bei mehreren Kästen läßt sich diese Abwechslung durch die verschiedenen Blumenarten, aber auch durch die Vielfalt der Farben

Eine überraschend reiche Auswahl an  
**Pflanzen**  
für Balkon- u. Fensterkästen  
bei

**Treibst, Gartenbaubetrieb**  
Nordstraße 12 Fernruf 2165

Mein Angebot wird Sie durch seine Billigkeit überraschen!

erreichen. Das Bild besteht fast und verfährt oft die ganze Hausfront, wenn man hängende und hängende Blumen abwechseln läßt. Für kleine Blumenarten und für jedes Fenster sollte eine Bepflanzung erdacht werden, die gerade an diese Stelle pflzt, sich aber auch

Pflanzen für Balkon- u. Fensterkästen  
Hofert Ihnen preiswert und gut

**Gartenbaubetrieb, Erich Rockendorf**  
Nordstr. 24 Ruf 3150

dem Gansen mitordnet. Besonders eignen sich die verschiedenen Blumenarten für Balkonbepflanzung. Sie sind bei den Merseburger Gärtnern in Rosa, Korinnrot und leuchtend Rot, einfach und gefüllt zu beziehen. Dabei sind auch die Gruppenarbeiten als hängende Pflanzen sehr zu empfehlen.

Die Arbeitsgemeinschaft erfahrener Fachleute mit ihnen hat sich schon in manchen Dreien sehr glücklich entfaltet. Einige der schönsten Sorten, die sich auch für den Schnitt eignen, seien hier bezeichnend: Die besten Dahlien in Meinerl sind die im drucklosen Eigenheim folgenden Hula Welt und Hula Welt. Ihre zarten, weichen, labellen Blüten erreichen 25 bis 30 Zentimeter im Durchmesser und halten sich lange im Glanz. Beide Sorten bedeuten sich bis in den Spätherbst in voller Schönheit. Außerordentlich große Blüten bringt auch die herrlich farbige Mrs. J. de über Bremer. Sie blüht in Form, aber mehr tief, roten-artig erscheinen die leuchtend leuchtenden Blüten von Carl Benay. Weiler und locker baut sich Mariopol in Zierform. Ein Duftrosen ist auch Mac Donald, die trotzdem noch empfindlicherer Sorte Meer. Solange. In trägen Geld verdient die ältere Ella Brandbrim weiter Beachtung. Sie ist unempfindlich gegen schiefes Wetter und hält sich bis in den Spätherbst schön. Danach ist noch Klarthe zu nennen.

Der Rasen.  
Wer möchte nicht eine Rasenfläche in seinem Garten haben? Gibt es eine schönere Idee als ihr reiches Grün? Wie tabel sie uns im Sommer zum Sonnen ein — wie gern tummeln sich die Kinder auf ihr, und ist nicht der Rasen zum Weiden eines Freude der Hausfrau? Freilich muß es sich um eine schön gepflegte Fläche handeln. Das bedeutet, was vorausgesetzt, wenn alle eine reine Freude am Rasen

Düngung von 1/2 Zentner Kalziumdünge. Außerdem ist zu beachten, daß die Winterdünge stark kalterwider und die Sommerdüngung für die Wurzel zu bevorzugen. Es ist daher zu empfehlen, 10 Zentner Stallmist oder 15 bis 20 Zentner tolleneren Stall in Spätherbst gut einzuengen. Wer wiederholen aber, daß diese Düngung nur dann den gemühten Erfolg hat, wenn die Grundbesonderheiten einermäßig geregelt sind.

Gemüse- und Blumen-  
**Sämereien**  
Busch- und Stangenbohnen  
grün und gelbschlotig  
Futtererbbsamen, rote und gelbe  
Grassamen  
für Ziergarten, Spielfelder, Wiesen usw.  
Gemüsedünger  
Kali - Superphosphat - Ammoniak - Hornstoff  
Tomatenpfähle, Grassmäher, Gießkannen,  
Rasensprenger, Garten-Gummischläuche  
Schädlingsbekämpfungsmittel

**Max Krug, Halle a. S.**  
Lialstr. 3 (am Hallmarkt)

Die Bepflanzung der Kästchen.  
J. B. Meierburg  
In meinen Gärten rücken die mitben Kaninchen Jahr für Jahr dadurch erheblichen Schaden an, daß sie die jungen Pflanzen abfressen. An die Kaninchenkennung kann ich nicht herannehmen, weil diese Tiere meines Grundstücks liegen. Da auch in anderen Gärten diese Tiere zu beobachten ist, wäre eine entsprechende Bepflanzung dringend notwendig. Wie ich dies hier durchführe?

Am besten und wirksamsten würde diese Plage durch das Auszuern der Bäume durchgeführt werden, wie

überhaupt die Befämpfung nur dann einen Erfolg hat, wenn die verschiedenen Befieger daran teilhaben. Weitere Befämpfungsmöglichkeiten sind durch Wassermücken, die im Juni oder Juli durch die Johannisbeere, Arsen, Strindin oder Bariumcarbonat verwendet werden. Am besten besteht hat sich das Aussetzen von 6 bis 8 Zentimeter großen Mohrbrüchlingen, die mit Phosphorsäure angereicht werden. Hierzu werden die Mohrbrüchlingen in einem kleinen Behälter, der aus zwei Metallgeräten Phosphorsäure werden selbst halten wird zumammengestellt. Dabei ist auf zu beachten, daß durch dieses Gift nicht andere Tiere gefährdet werden. Vor dem Aussetzen vergrößert Kober fünf auf den Giftplätzen und in ihrer Umgebung unverfälschte Kober der gleichen Art so lange anzusetzen, bis sie von den Kaninchen angenommen werden können. Ist Bestäubung für den Menschen schädlich?

K. L. Luna  
Von befreundeten Gartenbesitzern, die über eine laborende praxielle Erfahrung verfügen, wird immer wieder darauf hingewiesen, daß die meisten durchherabgegangenen Pflanzen für den Menschen fahrgeliehr, zum mindesten aber nicht so nahrhaft seien wie die mit Waldfrüchlingen gebundene Gemüse. Ist das richtig?

Aber die Anwendung des künstlichen Düngers sind hier vielfach auch die Gärter nicht im Haren, die über eine jahrelangjährige praktische Erfahrung verfügen. Dagegen ist auf ein solches Urteil nicht geringe Wert zu legen. Zwar vieldauer Äußerung durch selbstvererbte Zeugnismittel und so weiter ist werden. Warum die Anwendung des künstlichen Düngers und die Bedeutung der einzelnen Kulturpflanzen in dieser Richtung ein Paar mit sieben Giegeln geschieden ist. Der letztgenannte Verwendung des künstlichen Düngers verhält es sich ähnlich wie bei der Vorbereitung der einzelnen Gerichte in der Küche. Ein zurechtgestelltes Mahl, welches aus fünf oder sechs Teilen der notwendigen Zutaten besteht, wenn man diesem Grunde hind einzelne Zutaten abgeben, wird in ihnen der eine oder andere der vier Hauptbestandteile — Kali, Phosphorsäure, Kali und Stickstoff — mehr oder weniger ungenügend enthalten sind. Der Gerichteherbereiter muß berücksichtigen, daß dem Boden der zum guten Gelingen fahrgeliehr Gemüse, ob Gemüsepflanzen, Beerensträucher oder Obst-

Rechte des Gartenbesizers  
Von Dr. Feuerhager.

Wer einen Garten eigen nennt, denkt unmäßig daran, ihn freibeherrlich nutzend zu legen. Er grabt ihn um und läßt auf Bürgeln, die von einem Baum oder einem Strauche des Stadgrundbunds in seinen Garten eingebrungen sind. Ih er der Eigentümer des Gartens, kann er diese Bürgeln als fahrgeliehr und bebaut, jedoch darf er dies nur dann, wenn die Bürgeln die Benutzung des Grundbunds beinträchtigen. Dieses Abwenden von Bürgeln darf aber nicht zur Schläne werden, Treu und Glauben müssen die Richtigheit des Handelns sein.



Gäste aus Weißentels und Wittenberg!

Die Merseburger Liga in Aktion!

Deutsche Extraklasse beim Gaumeister Wacker!

Dem am 10. April engagiert! Heute Abend spielen die Wacker in Wittenberg...

Merseburg, 30. April.

Die ersten beiden der 'Wannomons' sind nun in Wittenberg...

einander aus. Schon heute Abend steigt der erste davon. Der Wackerballspielverein...

einem solchen Gegner entgegengebracht überhöht sich von vornherein auszuweisen...

Sudball im Dienste der Stadtrandfiedlung

Am Mittwoch, dem 4. Mai 1932, nachmittags 15.30 Uhr, findet ein Sudballspiel...

einander aus. Schon heute Abend steigt der erste davon. Der Wackerballspielverein...

Plakettenturnier in Neumark

Die Plakettenspiele gewinnen immer größere Beliebtheit. Nun veranstaltet auch...

Der Saale-Elster-Gaumeister beim

In Zwenkauer Form wird der Saale-Elster-Gaumeister...

Antonia Mäherleben in Katna!

Mit Hellmut (früher Merseburg 99) ... Antonia Mäherleben erhebt eine weitere...

Schwarz-Gelb Weißentels - VII.

Morgen, Sonntag, nachmittags 1/4 4 Uhr, auf dem VII.-Platz...

Bei den Preußen: Gäste aus dem Muldegau!

Wittenberg 07 befehdt die Preußen, ein Gegner, der zwar in unserem...

Die nächsten Zielabklärer der SpVgg. Neumark.

7. Mai: in Neuen gegen GutsMuths; 8. Mai: in Dresden gegen...

99 als Gast bei LuSt. in Weißentels

Nach dem 0:0 gegen Ammendorf ein 1:1 ... 99 will und muß verlieren...

Anturien im Stadion Rössen

Das Anturien des TuSvV. Rössen - ein Volksfest. Am 2. Juni geht es auf die Warte...

Antonia Wien spielt in Halle

Halle heißt für den 23. Mai ein Fußballspiel zwischen...

Neumark wird in Wittenberg

Die Sachsen-Wittenberger spielen II. Klasse, aber ... Die Neumark erheben zum...

Universitäts- und Landesbibliothek Sachsen-Anhalt

urn:nbn:de:gvb:3:1-171133730-60480223419320430-12/fragment/page=0015

DFG

DFG

Senna u. a. Spitzeln enthalten aber auch die Fuß- und Handballmannschaften, die am Sonntag...

Saale-Elster-Gau:

Merseburg gegen Naumburg und Weißenfels!

Am Wochenende werden sämtliche Merseburger Erstmannschaften unter anderem angetroffen...

schlechten fanden sich schon in mehreren Spielen gegen...

Handball DTB.

Stauensberg Handballer erleben ein Mühsalspiel gegen...

so bringt dieses erregte Treffen beider Mannschaften...

TuSpV. Neudörfen I empfängt eine komplizierte Elf...

Handball DTB. Stauensberg Handballer erleben ein Mühsalspiel...

In Halle findet am heutigen Sonnabend ein Ausnahmispiel...

Apudell in TuSpV. Köffen am Himmelstagsfest.

Die Kanuten des TuSpV. Köffen feiern am 9. in dieser Form...

Hoffen wir, daß auch den Röhrener Radfahrern der Wettergott günstig stimmt!

12. Großtaffelau Freiberg-Naumburg am Sonntag.

Der alljährlich im Frühjahr durchgeführte Großtaffelau...

Verleinsnachrichten.

Berlinische Aufforderung zum Arbeitsdienst. Bis zur Fertigstellung...

TuSpV. Sonntag vormittag, von 9 Uhr ab: Beginn der Turnspiele...

MTV. Sonntag Vagabond. Turnfahrten (einmal) zur Götterwanderung...

T.Vg. Handballspiele der Knabenmannschaften sind am Nachm. verlegt...

Utermöhe wurde Schachmeister von Merseburg

Der große Schachweltmeister wurde am Freitag befehrt.

Table with columns for players (Kramer, Grimm, Utermöhe, Wegner, Krefel, Dagne, Schreier, Niebermeier, Garis, Ott, Endlich, Feuerchem, Ditt, Schrepper) and rows for various chess pieces (König, Dame, Bauer, Springer, Pferd, Turm, Läufer, König).

Dan hat es Utermöhe doch geschafft! Er wurde erstmalig Meister von Merseburg-Seuna...

Der Endstand, der, wie auch die anderen Einheiten aus unserer Tabelle ersichtlich ist...

Handball DT. Leipziger Spitzenkasse in Köffen

TuSpV. Köffen empfängt Böhlig-Gerebner (Leipzig). Am Rahmen des Internums wird am Sonntag...

morgen, am 1. Mai, Sonntag, 19. 1931 nach Freiburg. Einen schönen Gang geht die 1. Mannschaft...

Die Reserve des MTV. Merseburg empfängt am Abend am Stadionpart der TB. Ammerndorf I...

Hockey. Saalekreis-Nordwestfischen

In Halle wird morgen der Hockeypart. Der Saalekreis hat eine repräsentative Partie...

Sonnabendspiel in Halle zwischen ATG. Halle und Sports. 1899.

Sonntag, 1. Mai. Mitteldeutscher Sender.

- 6.00 Uhr: Von Berlin: Functopjournal. 6.15 Uhr: Frühkonzert. 6.30 Uhr: Morgenzeitung: Die Lebenshaltung der Handarbeiter.

Leistungsfähige Radio-Geräte und erstklassige Ersatzteile

Radio-Keller • Merseburg a. S. • jetzt Entenplan 6. • Telefon 2854.

Deutsche Welle.

- Königsruferhäuser (Zefern). Wellenlänge 1635 Meter. 6.00 Uhr: Aus Berlin: Functopjournal für Handarbeit.



Kirchliche Nachrichten.

Sonntag, 1. Mai 1932. (Folge.)

Evangelische Gemeinden.

Es predigen:
Konf. Evangel.-Sozialer Freyverband.
Dona. Vorm. 10 Uhr. Pastor Buittfe.
(Mittwoch: Dorf) - Vorm. 11.15 Uhr:
Kindergottesdienst. Pastor Buittfe.
- Mittwoch, 20 Uhr. Bibelstundengruppe
in der Herberge zur Heimat.
- Donnerstag, 11.30 Uhr.
- Freitag, 19.30 Uhr, im
'Herzog Christian'. Gottesdienst für
Lebensstunde am Sonntag, 1. Mai, vor-
mittags 10 Uhr. 'Herberge zur Heimat'.
- Donnerstag, 19.30 Uhr: Bibelstunde in
der 'Herberge zur Heimat'. (Pastor
Buittfe).

Privat-Impfungen

vom 25. April ab
Dr. Boettcher, Burgstraße 9
Dr. Ehrhardt, Hallische Straße 9
Dr. Gassen, Habstraße 29
Dr. Geeschen, Schmale Straße 5
Dr. Gührich, Friedrichstraße 21
Dr. Harbig, Bahnhofsstraße 17
Dr. Jaehner, Poststraße 5
Dr. Kimbrun, Christianenstraße 12
Dr. Lamprecht, Teichstraße 46
Dr. Wolf, Hallische Straße 14

MIETEN

bedeutend herabgesetzt!
3-, 4- und 4½-Zimmerwohnungen in
Merseburg, Dürrenberg, und Leuna
(dicht am Waldpark) zu Preisen von
monatlich 36 bis 57 RM. — auch in
Mietgemeinschaft an zwei Mieter
vermietet sofort oder später
Wohnungsgesellschaft Merseburg a. d. S.,
Schkenditz, Rittergut Modelwitz.

Tempo-Wagen
bis 15 Bkr. Tragkraft
von 880,- an
P. Jünemann & Co.
Salle 5, Königspl. 20
Tel. 530 10

Gestatten,
dich bin
Daski
Das kleine Institut
in
Merseburger
Korrespondent
Mittelsächsische
Neueste Nachrichten
der ständige und
eifrigste Helfer bei
allen Gelegenheiten!

Arzt. Sonntagsdienst
für Privatpraxis und
alle Krankenkasien:
1. Mai 1932
Dr. Heizer
Gottfriedstraße 57
Telefon 2160
Dr. Gassen
Sahmstr. 29, Tel. 2114.

Katholische Gemeinden.
Merseburg, 7 Uhr: Frühmesse mit Predigt.
9.30 Uhr: Hochamt mit Predigt.
11 Uhr: Letzte Heilige Messe mit Predigt.
8 Uhr: Anhöhe.
Cosma, 7 Uhr: Frühmesse. 8.10 Uhr:
Hochamt. 8 Uhr: Abend: Eröffnung der
Kriechburg.
Schöneburg, 10 Uhr: Hochamt mit Predigt.
Schleifhorn, 10 Uhr: hl. Messe mit Predigt.
Christi. Verkündigung, Blankenh. 1.
Sonntag, 20 Uhr: Evangelischer Vortrag.
Donnerstag, 20 Uhr: Bibelstunde.

Sichtliche Nachrichten Meißenele
Sonntag, 1. Mai 1932.
(Folge.)
Evangelische Gemeinden.
Kollette für den Evangel.-Sozialen Frey-
verband für die Provinz Sachsen E. F.
in Halle a. d. S.
Es predigen:

Katholische Gemeinde.
Rechtliche Pfarrkirche. Früh 8 Uhr: Früh-
messe ohne Predigt. — Früh 9.30 Uhr:
Hochamt mit Predigt. — Nachm. 2 Uhr:
Anhöhe.

Küche, Kammer, Stube
mäßig part. h. 3.1.3.
gehält. Größe Prei-
angeh. n. 824 a. d. O. d. S.

4-Zimm.-Wohnung
von ruh. Ober. gehält.
O. H. 1.512 a. d. S. d. S. d. S.

1000,-
Herr O
wissen so mach
nicht, wo man sich
nicht, wo man sich
nicht, wo man sich
nicht, wo man sich

La Marmorkies
hält dauernd vorräthig
Otto Bielig
Steinmetzmeister
und Bildhauer
Domstr. 10

Warum hohe Zinsen?
Gelder zu 1 1/2%, durch
Bauparkasse Thüringia A.-G.
Hehrung 1928.

Warum inferieren?
Der Weg ins Geschäft
führt durchs Inferat

HALLOH
diese Angebote dürfen Sie nicht übersehen
Herren-Anzüge in den modernsten Farbtönen
14,00
34,00 45,00 36,00 27,00 19,00
Herren-Anzüge in den erprobt. besten Quali-
täten. Preis: 45,00 35,00 27,00
Sport-Anzüge strapazier. Stoffe in Cord, Man-
chest. usw. m. lg. Hose o. Breec. 36,00 27,00 19,00
Sport-Anzüge allerneueste Farbtöne, mit lang.
oder Gold-Hose ..... 35,00 28,00 22,00 17,00
Knickerbocker moderne Desig. .... 12,00 8,50 6,75
Breecur nur gute strapazierfähige Stoffe ..... 3,75
..... 12,00 9,50 6,75

Gustav Reinsch
Direkt am Markt, Halle, Schmeerstr. 28, neben J. Lewin



Otto Knoll
Halle-S. Leipziger-Strasse 36/37

HERZ
RHEUMA - FRAUENLEIDEN
Bis 25% Preisabbau
seit 1930/31 Billige Pausen-
kuren von 204 RM. an und Pro-
spekt Nr. 83 durch Badedirektion und Reisebüro.

BAD ELSTER
HERZ
RHEUMA - FRAUENLEIDEN
Bis 25% Preisabbau
seit 1930/31 Billige Pausen-
kuren von 204 RM. an und Pro-
spekt Nr. 83 durch Badedirektion und Reisebüro.

Jede Dame findet
Mäntel, Kostüme und Kleider
neuester Mode
in mehr Auswahl so, als ob jedes Stück eigens angefertigt wäre!

Beachten Sie
bitte meine
8 Schaufenster
Spezialhaus
Franz Eberf
Leipzig, Thomaskirchhof 22

Auf Teilzahlung
Damen-Mäntel
Mk. 12.— 19.— 24.— 38.—
Kleider
in Wolle und Seide
Mk. 8.— 12.— 16.— 28.— 34.—
Herren-Anzüge
neue Muster, erprobte Qualitäten
Mk. 19.— 28.— 36.— 48.— 66.—
Sportanzüge
mit passender Mütze
Mk. 18.— 29.— 45.— 65.—
Wochenrate v. 1,- Mk. an
Klingler
Halle (S.), Leipziger Str. 11, 1
Eingang Sandberg

100 Rasterklängen
a. f. Gebil. hartf.
Mk. 8.90 Stück.
50 Stk. Mk. 2.30
Klavier- u. Spezialbau
O. Arnold, Mühl-Langrich

Ich war kahl
Mehle Haare sind, wie
obige Photo zeigt, aus
gewachsen. — Tausende
Männer und Frauen,
welche ganz kahl waren,
haben einen vollen, prächtigen
Kopfhaut durch
den Einsatz erhalten, das
von überaus vielen
Männern bestätigt wurde und
Indien ein kahl
werden. Es ergibt
natürliche Farbe und den
reinen Glanz der natürlichen
Haare. — Pflanzen-
Pflanzen-Extrakt,
Wundermittel bei schwachen
Haarwurzeln.
Schuppen u. Krätze sind
sofort von den Haaren
entfernt.
In jeder Apotheke
und in jeder
Großhandlung
zu haben.
K. H. BRITTAI,
BERLIN W. 8. 20.
Postfach 108 Nr. 13

Altenburg
Annahme von Inter-
nats. und andern
Anfragen.
Leitung, Dr. G.
Walter Weitz, Alten-
burg, Hauptstraße 30

Was sagt das Zeichen jedem Leser?
Das ist das Haus der Augenärzte!
Diplom-Optiker
Hermann Weber
Merseburg, Bahnhofstr. 12
Lieferant d. Krankenkasse
Kaufen bei unseren Interenten
Sofortiger Barverdienst!
aus kleinen, aber lehrer und laufender
Geschäften mit unserer neuen, der Zeit an-
gepassten Arbeitsmethode. — Rückverdienst,
ausreichend stark, jedoch, der mit unserer
heute besonders gefragten Spezialität
eines Erfinders finden will.
Stafab. 2. 8. München 8.

Kunstst.-Vertretung
geschult für den Vertrieb unseres prima
Kunstst.-von Kühlen von Damschal-
und Gewerbe-Geschäften in Merseburg
und Umgeb. Gute Gefälligkeiten,
besonders für Kunsthandlungen. Schreiben
arbeiten unter L. K. 4865 durch Stabst.
Stafab. Leipzig.



Industrie-Markts-Börse

Gewitter um Deterding

Stürzt der „Napoleon des Öls“?

Noch zucken am Weltwirtschaftsmittel die letzten Entzündungen der Krugers-Katastrophe, und schon wieder sieht sich ein dunkles Gewölk zusammen, das unbeherrht über der ganzen Welt lastet. Wie vor einem Jahr im Anschluß an den Zusammenbruch der Österreichischen Kreditanstalt...

Zwar soll die Liquidität außerordentlich groß sein. Im November 1931 standen laut Ausweis dem Konzern an liquiden Mitteln 20 Millionen Pfund und 5 Millionen Dollar zur Verfügung. Seitdem ist jedoch nicht allein ein halbes Jahr vergangen, sondern es dürften auch erhebliche Anfor...

Der Kalkstickstoffkonzern im Jahre 1931

Das zum Reichskonzern gehörende Mitteldeutsche Stickstoffwerke AG. erzielte 1931 für 1,08 (i. V. 2,39) Mill. RM Betriebsergebnis, dem 682 (9,07) Millionen Reichsmark Steuern, Zinsen und Unkosten gegenübersteht. Aus 1,40 (1,46) Mill. RM Nettoertrag ist ein Dividende von 6 (i. V. 7) Prozent verteilt. Die Werksanlagen in Pleieritz waren auch im Berichtsjahr an die Bayerische Stickstoffwerke AG. verpackt. Sie stehen mit 25,37 (25,6) Millionen Reichsmark in der Bilanz. Das Bankkredit haben bei der Reichskredit AG. bezogen 0,56 (0,05) Mill. RM und entstanden aus Pachterträgen...

Weniger günstig ist der Abschluß der Bayerischen Kraftwerke AG. Auf Beschluß der Generalversammlung wird der in dem angewiesenen Betrag von 36 000 000 RM auf neu Rechnung vorgetragen (im Vorjahr 5 Prozent Dividende). Das Aktienkapital der Gesellschaft von 24 000 000 RM ist im Wege der erzieltesten Kapitalherkunft durch Einziehung von 4 000 000 Reichsmark Aktien, die der Vereinigte Industrie-Unternehmungen AG. als einzige Aktionärsin der Gesellschaft unangestrichelt zur Verfügung stellt...

Diese Transaktion ist aber aus der Bilanz nicht ersichtlich. Hier werden 3,01 (i. V. 5,32) Millionen Reichsmark Betriebsergebnis, 6,77 Mill. RM Gewinn aus aufgewerteten Forderungen und was man sonst sehr selten sieht, 0,78 Mill. RM Kursgewinn aus Wahrungskrediten offen ausgewiesen. Die Aufwertungsforderung betrifft den Eingang der Vorräte früher auf auf 1 RM. abgeschrieben. Forderung gegen die Obersächsische Stickstoffwerke AG. in Unkosten betragen 1,73 (1,82), die Zinssatzgaben 0,79 (0,99) Mill. RM. Aus der vorhergehenden Stilllegung des Werks vom Oktober 1931 bis Mitte März 1932 resultieren 0,25 Mill. RM Kosten. Abgeschrieben wurden regulär 2,67 (2,05) Millionen Reichsmark und 0,46 Mill. RM auf Beitreibungen und Forderungen.

Der Abschluß am Kalkstickstoff war 1931 um 10 Prozent geringer als im Vorjahr und 16 Prozent niedriger als 1929. Die angesprochenen Lagerbestände vorerhalten die erwähnte Teilstilllegung als Miß- Mars die Lager fast geräumt waren, wurde der Betrieb wieder aufgenommen.

Weizenrollt ermäßigt

Inlandweizenvermahlungszwang neu geregelt. Im „Reichsanzeiger“ vom 29. April wird eine Verordnung veröffentlicht, durch die der Weizenrollt für die Zeit bis zum 30. Juni 1932 unter bestimmten Voraussetzungen auf 15 RM je Doppelzentner ermäßigt wird, und zwar für 15 Prozent der Gesamtvermahlung der in Frage kommenden Mühlen in der Zeit vom 1. April 1932 bis zum 30. Juni 1932. Ferner wird durch eine im „Reichsanzeiger“ zur Veröffentlichung gelangende Verordnung der Vermahlungszwang für Inlandweizen...

für die Zeit bis zum 15. August 1932 geregelt werden. Grundsätzlich werden die bisherigen Bestimmungen aufrechterhalten, nach denen in der Regel mindestens 97 Prozent Inlandweizen vermahlen werden und 70 Prozent davon in den Austauschweizen vernahmt wird. Neu ist die Bestimmung, daß der verminderte Vermahlungszwang unter gewissen Voraussetzungen auch dann eintritt, wenn Weizen vernahmt wird, der auf Grund der im ersten Absatz erwähnten Verordnung zollbegünstigt eingeführt wird.

Inlandrogenvermahlungszwang auf privatrechtlichem Wege

Die Preisdifferezenzen bei den Auslandsrogenverkörlungen der Deutschen Getreide-Handels-Gesellschaft zwischen West- und Nordwestdeutsche sind durch die am 1. März d. d. h. bekannt, daß ein verschärfter Konkurrenzkampf der Mühlen in Westdeutschland egeführt. Auf der anderen Seite machten sich in den ostpreussischen Roggenproduktionsgebieten gewisse Absatzschwierigkeiten für Inlandrogen fühlbar.

Börsen, Devisen, Märkte

Antliche Devisenkurs. Table with columns for various currencies and exchange rates.

Berliner Börse vom 29. April

Tendenz Leicht erholt und ruhig. Nachdem die Abendbörse wieder leicht rückgängig wurde, Genuß gemeldet hatte, herrschte heute vormittag stielte Zurückhaltung, und es sah so aus, als ob die Tendenz eher zur Schwäche neigen würde. Zunächst verstimmt die schwache Schluss der New Yorker Börse, ferner riefen die Nachrichten aus dem Fernen Osten eine Unsicherheit hervor, denn durch das Bombenattentat in Shanghai hat sich die Lage sicherlich zuspitzigt. Von dem großen amerikanischen Geschäftskreis waren ebenfalls weniger günstige Meldungen eingetroffen, und hinzu kam, daß sich die Situation am deutschen Rohmaterialmarkt nicht wie erwartet, im April gebessert hat. Die Vorbereite setzte zunächst etwas leichter ein, doch wurde es kurz vor Beginn des offiziellen Verkehrs wieder fester, da die Publikumsmärkte nicht nachlassen haben und dem Markt, auch wenn sie nicht so umfangreich wie gestern waren, doch eine kräftige Stütze bieten. Man wollte ferner auch Auslandsinteressen beobachten, denn die Kursstärkungen der letzten Tage würden dem Auslande, das Gutshaus hier auf Sparkonto zu liegen hat, sicherlich einen gewissen Anreiz geben. Das Geschäft war heute nicht so erwartet, im April gebessert hat. Die Vorbereite setzte zunächst etwas leichter ein, doch wurde es kurz vor Beginn des offiziellen Verkehrs wieder fester, da die Publikumsmärkte nicht nachlassen haben und dem Markt, auch wenn sie nicht so umfangreich wie gestern waren, doch eine kräftige Stütze bieten.

Verlauf ergaben sich auf Gewinnminimaden der meisten Wertpapiere bis Abschlüsse bis 15 Prozent. Siemens verloren sogar 2 1/2 Prozent. Am Berliner Geldmarkt ist die Situation kurz vor dem Ultimo natürlich etwas steifer geworden, der Tagesgeldsatz lag auf 5 1/2 bis 6 1/2 Prozent zu, für erste Adressen war Tagesgeld aber noch mit 10 1/2 Prozent erhältlich. Monatsgeld war nicht zu haben.

Berliner Produktenbörse

Table showing prices for various goods like flour, oil, and sugar.

Berliner Produktenbericht vom 29. April

Die Produktenbörse verkehrte heute in äußerst ruhiger Haltung. Die Haupt Anlaufbedingungen blieben ohne Eindruck, da man von der heute nachmittag erwarteten Neuregelung des Vermahlungszwanges und des Einfuhrrechts keine so weitreichende Lockerung erwartet, daß die Preisgestaltung am Weltmarkt nennenswerten Einfluß auf die deutschen Getreidepreise ausüben könnte. Ausregungen vom Metallmarkt folgten weiterhin, so daß die Mühlen nur die notwendigen Bedarfslieferungen tätigen. Das Inlandangebot von Weizen war zwar keineswegs dringlich, genügte aber zur Befriedigung der Forderungen und Gebote waren aber schwerer in Einklang zu bringen. Der Preisanstieg im prompten Lieferungsgebiet unverändert. Der Roggenabsatz stöckte am hiesigen Platte fast völlig, deutscher Roggen dürfte in der Provinz etwas leichter absetzen sein auf Grund der gemäßigten Verkaufsbedingungen für Russenrogen an die ostpreussischen Mühlen. Der Lieferungsbericht lag still und nominell unverändert. Für Weizen- und Roggenmehle hielten die Mühlen an ihren gestrigen Forderungen fest, das Geschäft wurde aber durch Hafermärkte wurden stärkere Produktionen für prompte Ware durch das geringe Inlandangebot vermindert. Der Lieferungsbericht lag schwächer. Erste hatte unveränderte Marktlage.

Hällischer Produktenbericht vom 30. April

Table showing prices for various goods in Halle.

Tendenz: Im allgemeinen unverändert.

Berliner Metallnotierungen

Table showing prices for various metals like copper, nickel, and silver.

Berliner Schlachtviehmarkt vom 29. April

Table showing prices for different types of livestock.

Marktvorlauf: Rinder und Schafe ruhig

Kälber schlappend, gute schwere Kälber knapp; Schweine flug.

Reichsbankdiskont 5 Prozent.

Berliner Börse vom 29. April

(Drathbericht d. Commerz- u. Privatbank, Merseburg.) Erste Kassakurse.

Table with columns for various stocks and prices.

Berliner Börse vom Vortage

(Mittelteil von der Commerz- und Privatbank Merseburg.)

Table with columns for various stocks and prices from the previous day.

Kurzzeitel

Table with columns for various short-term securities and prices.

Leipziger Börse vom 29. April

(Drathbericht der Commerz- und Privatbank Filiale Merseburg.)

Table with columns for various stocks and prices from Leipzig.

# Großer Pfingst-Verkauf

zu besonders billigen Preisen  
in allen Abteilungen unseres Hauses!

Besonders empfehlen wir die **letztwöchentlichen großen Eingänge** in **hervorragend schönen DAMEN-MÄNTELN • -KLEIDERN • -HÜTEN** welche wir zu **tiefergesetzten Preisen** zum Verkauf stellen.

**OTTO DOBKOWITZ** Leuna  
Das langjährig bewährte Großkaufhaus für Qualitätswaren zu niedrigsten Tagespreisen.

**Radio-Sonder-Angebot**  
4-Röhren-Netzempfangser Set 51 W mit Schirmgitterhochfrequenz, Kraftstation, 2 X Niederfr. (Röhrensatz: 2 RENS 1204 = 32.40, 1 REN 804 = 12.60, 1 RE 134 = 9.00, 1 Gleichrichteröhre S = 12.00 40)  
**Komplett mit Röhren: 125.-**  
Beachten Sie meine äußerst billigen Preise besonders in Zubehörtellen  
**Radio-Keller**  
Jetzt: Entenplan Nr. 6

**Fröhliche Pfingsten**  
Im neuen Anzug und Mantel!  
Moderne Herren-Anzüge strapazier.Stoffe in neuen 18.50  
Flotte 2teil.Sport-Anzüge mod. Ausmusterung auf 25.00  
Uebergangs-Mäntel reinwollene Gabardine auf Kunstseide . . . . . 39.00  
**Oskar Zimmermann** Merseburg  
Gothardstr. 25

**Lichtspielhaus Sonne**  
Nur noch bis Sonntag!  
Versäumen Sie daher nicht die entzückende Tonfilm-Ausstattungsoperette  
**Ronny**  
mit Willy Fritsch und Käthe v. Nagy  
Eine Operette, deren Obermut, Schmitz u. herrl. Meioden Sie begeistern werden.  
Anfang 5.45 und 8.15 Uhr, Sonntag 3 Uhr.

**Möbel** nur gute Qualitäten zu niedrigsten Preisen  
**Hugo Schmieder**  
Tischlermeister - Markt 12.

Legen Sie Wert auf **Qualitätsarbeit**  
dann bringen Sie alles zum

**Schatzi**  
wio oft sprachen wir davon, daß der Kinderwagen gekauft werden sollte, wenn die Tage wärmer sind. Jetzt ist es so weit also nicht mehr länger hinausgeschoben  
**Kinder-Faltklappwagen**  
Sparungen, Stoppocken, Koverts erhalten Sie zu einzig dastehenden Ausführungen u. Preisen bei  
**Schütze**  
Inhaber: Alexander Gieseler  
Merseburg, Bahnhofstraße 17  
Saugmaschinen, Elektrofen, Ackerleben  
Auf Wunsch Zahlungsanleiherung - Großvertrieb bester Markenwagen  
Beset,  
kauft bei uns unter Interenten!

**Chemisch Reinigen Färben Waschen**  
nur in Läden mit diesem Zeichen  
**Vereinigte Färbereien und Wäschereien Halle a. S.**  
Filialen: **Merseburg**  
Markt 15 / Fernruf 2787  
Burgstr. 20 / Fernruf 3097

**Motorboote „Falk“ und „Stabe“**  
perkehren Sonntag, den 1. Mai ab Strandfischerei 9<sup>h</sup>, 13<sup>h</sup>, 14<sup>h</sup> Uhr, ab Sandboch 9<sup>h</sup> Uhr an flüßlich, 13<sup>h</sup> an halbfleißlich, ab Seichtalag 5 Min. später, bis zur Dunkelheit nach Waldbad Verano. Am Himmelstagesie laden Führer nach **2ab Bärenberg** heim.  
Das Haus der gut bürgerl. Küche  
**Rest. Preuß. Adler**  
Mittagsstich 60 Pf., Sonntags (3 Gänge) 1 Mk. Angenehmer Familien-Aufenthalt, tolle Preise. Das gute Stenburger Bier (1/2 Liter) 22 Pf. Vereinszimmer 60-70 Personen. Bier in Kannen außer dem Haus Liter 80 Pf.  
**P. Michalowski und Frau**

Ortsgruppe Merseburg des Reichsverbandes d. R. und Wartstandsbeamten u. Hinterbliebenen E. V.  
Montag, den 2. Mai, nachm. 4 Uhr Monatsversammlung und Unterhaltungsmittag (Bedenken des einjährig. Befehrs der Ortsgruppe) in Müllers Hotel. Eintritt frei  
Alle Stube- u. Barfrenkungsbeamte, lang. Beamten mit u. n. Behörden herl. miltl. Der Vorstand.

**KÜCHEN** zweckmäßige Formen Modelle wie nie gezeigt  
Schlafzimmer Speisezimmer  
in vollendet schönen Ausführungen  
Rieson-Auswahl  
**Bücherschrank 29<sup>50</sup>**  
Eiche . . . . . nur  
Reformbettenstellen, Reformunterbetten  
Sessel - Divans - Sofas  
Lieferung frei Haus  
Freie Lieferung  
Evtl. Zahlungsanleiherung  
Bei Kasse Höchststrabatt  
Möbelhaus  
**ARTMANN**  
Merseburg Bismarckstr. 56 u. 25  
Domsir. 7

**Aus Ihrem Stoff Anzug**  
fertige Ihnen eleg. u. schick  
oder Mantel  
einmal, schnell, Zeitersparn  
für 36.-  
II. Verarbeitung 40.-  
garantiert guter Stoff  
**Paul Hecker**  
Halle (S.)  
Große Steinstraße 5  
**Autopolstern**  
Hautschiff, Stigeude 1  
Marmorkies benand  
Bildhaueri Bildg.  
Gartenfr. 11, Zel. 2684  
Der Anstrich  
zeitung liegt ein Dro-  
pelt der Koffeineine  
Sof. m. b. D., Stoffin  
33 57, bei, woran mit  
unlere gefähigten Leier  
bildend nädimalis bes-  
fonders hinnenfen.  
Pelzwaren, Herren-Hüte, Mützen,  
Herren-Bedarfsartikel im Fachgeschäft  
**J. G. Knauth & Sohn**  
• jetzt Gotthardstraße 48 •  
Reparaturen sauber und billigst.  
Schluß der Annahme von Anzeigen: 9 Uhr vorm.

**50 JAHRE OPTIK**  
GEGRÜNDET 1880  
TH. EBERT-NACHF.  
**BRILLEN-POLSTER**  
STAATL. GEPR. OPTIKER  
Entenplan 13 Fernruf 2750

**KASINO-DIELE**  
Sonntag: Tanzabend!  
Eintritt und Tanz frei!

**Schügenhaus**  
Morgen Sondertanzabend  
Das Leisiger Meistertanzpaar  
Ein de Kissa, Harry Selin tanzt.  
Zunehmstiele - Statuenen / Die  
Sagb nach dem Mann!!! Hierfür sind  
Preise angesetzt.

**Café Schmied**  
Billige Preise und  
trotzdem dienliten  
bekanntem, erstkl.  
Qualitäten!  
ab 1. Mai  
täglich 1/2, 5 Uhr  
d. deutsch-russ.  
Solisten-Trio  
**Davydoff**  
m. dem berühmten  
Bariton-Solisten  
Gabriel Lanko

**Möbel** gebrauchte und neue  
Stauben billig  
Stühle n. 2 an Kleiderst. n. 25 an  
Bett n. 10.4 Bettst. n. 20.4  
Scherb. Spl. n. 2.4 Stimmbein n. 15.4  
Sofas n. 30.4 Stühle n. 25.4  
Gefes n. 25.4  
Ganzel, neu n. 25.4 Sprechim. n. 260.4  
Anliche-Schänke Schloßim. n. 160.4  
Kreuztisch n. 65.4 Schreibe- u. 30.4  
Nachtisch n. 24.4 Spiegel n. 3 an  
Speisezimmerst. 160 cm breit 125.4  
Jan. alle anderen Möbel in groß. Auswahl  
**Bitzmann, Halle-S., am Frankelap**

Achtung!  
**Gasthaus Roter Hirsch Zöschen**  
Karren, Sonntag, son abends 7 Uhr ein  
**großer Malball**  
Ausgeführt von der Kapelle Venzuela.  
Es ladet freundlich ein Johannes Stedel.

Sonabend abend den  
30. d. M., treffen wieder ein  
sehr großer Versuch aller-  
bede othr. hochtragende u.  
frischmelkende  
**Kühe und Kalben**  
sonde 1/2 jährige Kuhkälber bei uns ganz be-  
sonders preiswert zum Verkauf ein.  
**Gustav Daniel & Co.**  
Bier- und Pilsenergeschäft  
Weißfels a. S. Fernruf 2757

**Fahrrad-Einsatzbau**  
„System Hennicke“  
**Vorführung**  
Montag, den 2. Mai 1932,  
nachm. 5 Uhr, in Merseburg,  
auf d. Straße Meschberg-Halle S.  
Treffpunkt: Bahnhöferröhrrung Halleische Straße.  
Keldt fahrb. Freie Parkette od. Park-  
nahme 30M. 26.- inkl. Porto u. Ver-  
padung. - Fahrteilgerung 33 bis  
58 Stundenkil. bei gleich. Kraftanwend  
eines gem. Fahrrades.  
Sponsorentetzung i. Deutschland: Karl Banner,  
Halle S., Unterfährstr. 22. - Hertler:  
Pa. W. Hofmeister, Witten S. - Wehlungen,  
Antragen un. an K. Wagner, Halle. - Ver-  
treter an allen Orten gerührt.

Nr. 18. 1932

Den 30. April

# Mitteldeutsche Industrierte Zeitung

Bilderbeilage zum Merseburger Korrespondent · Mitteldeutsche Neueste Nachrichten



Oberörlingen: Blick durch den alten Torbogen des Rittergutes auf dem Gutshof.

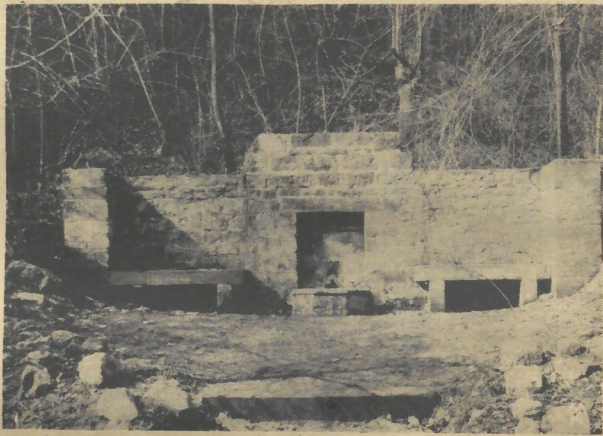
it-  
ße  
m  
hr  
ee.  
n,  
er-  
fee  
en  
m  
as  
n.  
ge-  
en  
as

al-  
st-  
ser  
rei  
as  
as



# Im Quellgebiet von Merseburg

Am bergigen Abhang an der westlichen Seite der Saale zwischen dem Merseburger Schloß und dem Dorfe Schtopau befindet sich eine Reihe Quellen, von denen drei eine künstliche Fassung erhalten haben. Im Frühling ist das Merseburger Quellgebiet ein besonders beliebter Ausflugsweg sowohl für Merseburger wie auch für auswärtige Gäste, das legt Merseburg die Pflicht auf, für eine ansprechende Unterhaltung dieses schönen Weges zu sorgen.

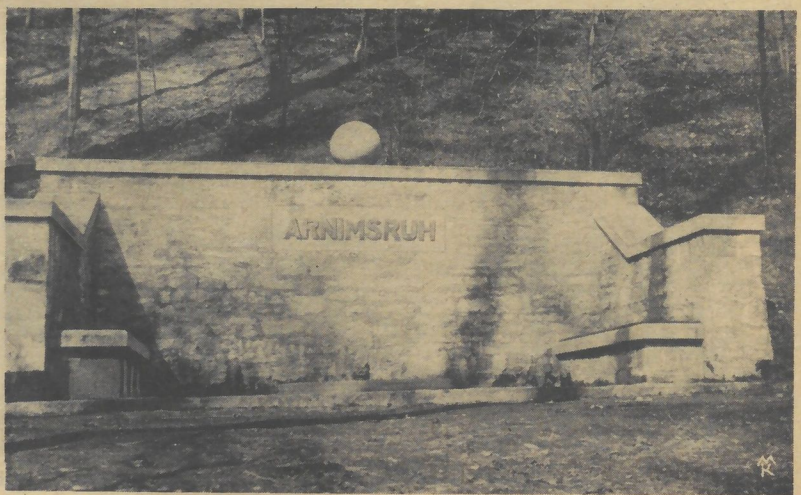


Die Quelle im unteren Schloßgarten

gehört zu den wenig beachteten Ruheplätzen in der Stadt. Sie ist zwar von dem alten überwuchernden Gestrüpp befreit worden, macht aber trotzdem immer noch einen etwas verfallenen Eindruck. Vielleicht kann hier der Verschönerungsverein eingreifen und den schönen Quellplatz etwas mehr zu seinem Recht kommen lassen. — Auch der kleine Grünfleck am Ausgang des unteren Schloßgartens zur Königsmühle macht einen überaus verwahrlosten Eindruck. — Da der Weg durch das Merseburger Quellgebiet in der Regel durch den Schloßgarten, Wilmowskygarten, Schlechtendahlweg, unteren Stadtpark, Arnimsruh, Eichhornpark (Eisenquelle) nach Schtopau zu führt, ist auch eine Pflege der Zwischenwege nötig.

## Rechts:

Im schönsten Teile des Stadtparkes befindet sich die Quelle Arnimsruh, die ihren Namen nach dem langjährigen Vorsitzenden des Merseburger Verschönerungsvereins, dem Regierungspräsidenten Grafen von Arnim, erhalten hat. Bereits vor der Jahrhundertwende war etwa 5 Meter vor dem jetzigen Denkmal eine Plakette in einen Stein eingelassen zur Erinnerung an diesen Förderer der Verschönerung unserer Heimat. Die jetzige imposante Steinfassung wurde im vorigen Jahre von der Merseburger Partverwaltung geschaffen. Der Weg zur Quelle ließ bisher verschiedene Wünsche offen, jetzt ist er drainiert worden, und so ist zu hoffen, daß der Zustand der Umgebung von Arnimsruh sich der Quelle selbst entsprechend erhält.

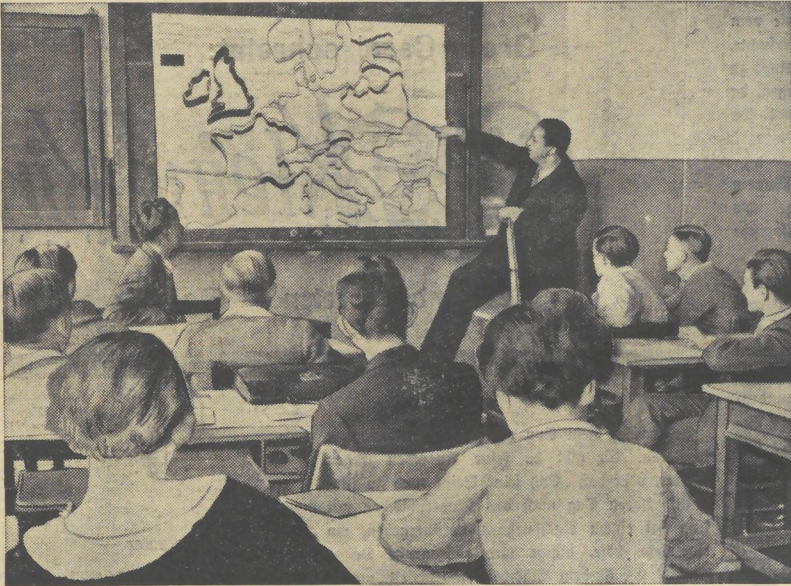


Die Quelle Arnimsruh im vorderen Stadtpark.



Die Eisenquelle im Eichhorn-Park

war erst leghin wieder das Thema der Beratungen des Verschönerungsvereins. Es hatten schon verschiedene Pläne zu einer zweckmäßigen Ausgestaltung vorgelegen, ohne daß man bis jetzt an die Verwirklichung hätte herangehen können. Gewöhnlich scheiterten die Projekte an den Kosten, und auch der letzte Entwurf, nach dem ebenfalls eine Ehrung des Stifters des Eichhorn-Parkes, des früheren langjährigen Stadtrates Eichhorn, geplant war, verfiel dem gleichen Schicksal. Man hofft jedoch, die Mittel im kommenden Jahre zusammenzubringen, um der Quelle ein schönes Gewand zu geben. Diese Quelle unterhalb der Blockstation Schtopau führt stark eisenhaltiges Wasser und hätte in einem früheren Jahrhundert vielleicht zur Schaffung von „Bad Merseburg“ führen können.



**Handelspolitischer Unterricht in der Schule.**

Eine Europakarte mit den Zollmauern an der Schultafel in der Berliner Karl-Marx-Schule. Der Ausschuß der Berliner Welt-Handelswoche hat in dieser Schule Vorträge eingerichtet, um den Kindern die Grundzüge dieser Veranstaltung zu erklären.



Ein „anziehbares“ Paddelboot für Entenjäger, eine Hoie, die sich regelrecht anziehen läßt und bei der Entenjagd oder beim Forellenfang gute Dienste leistet.



**Rechts:**  
**Japans Liebling.**  
Die Prinzessin Teruti, die älteste Tochter des japanischen Kaiserpaars, die von ganz Japan abgöttisch geliebt wird, wurde jetzt schulpflichtig.



**Links:**  
**Märchen-Festzug in Meran.**  
Der Festwagen mit dem Klapperjorch und den Wiedelkindern, die Aebear soeben aus dem berühmten Teich gebracht hat.

**Rechts:** Vom größten Ereignis des englischen Fußballsports. Im Wembley-Stadion bei London saß vor über 100 000 Zuschauern Newcastle United mit 2:1 über Arsenal.

**Links:** König Georg V. begrüßt die Mitglieder der Arsenal-Mannschaft.

**Rechts:** Eine packende Szene aus dem Kampf.



Als Peter auf der Wiese zwischen Gänseblümchen saß, nackt und gerade wie vom Himmel gefallen, als er dort verjuchte, seinen roßigen, kleinen Fuß bis über den Kopf zu ziehen, um — sich hinter dem Ohr zu kratzen, da sagte seine Mutter: „Aber Peter, laß das! Du bist doch kein Hundchen!“

Und Peter fragte erstaunt: „Warum?“

Ja, warum? Die Antwort bleibt aus. Warum ist Peterchen kein Hundchen? Wie sage ich's meinem Kinde, daß da grundlegende biologische Unterschiede bestehen? Unterschiede?

Sind sie nicht beide, der Peter und der Phylax, dick und rund? Haben sie nicht beide ein seideweiches Fellchen, das allenthalben dort, wo einmal Gelenke sein sollen, verschwenderische Falten wirft? Haben sie nicht beide eine geheimnisvolle Verbundenheit mit der Erde? Eine Verbundenheit, die sie zwingt, mit ihr in möglichst nahe Berührung zu kommen? Haben sie nicht beide das innige und hartnäckige Bestreben, etwas zu tun, was dringend zu unterlassen wäre?



Verwandte Seelen:

Ein lang- und ein  
kurzhaariges  
Kätzchen

Und haben sie nicht beide ein Paar Augen, in denen die große Ahnungslosigkeit, ein erschütterndes Vertrauen und ein Hauch jener urrewigen Weltweisheit sich zum Blick vereinen? Und verhält es sich nicht so, daß unser Herz ein kleines Zittern überläuft, wenn solch ein Blick uns geschenkt wird?

Ja, Peterchen, aber dich mit der großen Zehe hinter dem Ohr kratzen wie Phylax, das sollst du doch nicht — — —

\*

Greta Carol schreibt:



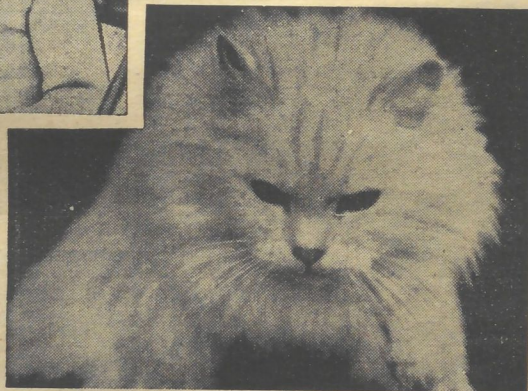
Kleine Kinder

Verwandte Seelen — Das Paradies der Welt

Jeden Tag geht Evy mit dem Kindermädchen spazieren. Es gibt da keine Ausreden wegen Wetter, oder daß „Evy seine Beine noch zu kurz find!“ Jeden Tag muß das Kindermädchen mit Evy bei einem Nachbarhaus vorübergehen, wo eine sehr böse, bissige und riesengroße Dogge wohnt. Es ist dem Mädchen eingeschärft, wegen des bösen Hundes sehr auf Evy aufzupassen. Zumal die große Dogge jetzt gerade Junge hat.

Darum sagt das Mädchen auch zu Evy, als sie eines Tages etwas in diesem Haus abzugeben haben: „Bleib schön hier im Garten steh'n, ich komme gleich wieder!“ Denn im Haus wird der böse Hund sein. Evy nickt ernsthaft.

Als das Mädchen herauskommt, glaubt sie, auf der Stelle tot umfallen zu müssen. Auf dem Rasen im Vorgarten sitzt Evy, vier kleine Doggen klettern auf ihr herum, und die Doggenmutter steht ein bißchen breitbeinig über der ganzen Gruppe, weil Evy sich gerade an ihrem weichen, weiten Halsfell in die Höhe zieht.



Wir gähnen zwar —  
doch sind wir drum  
nicht ungefährlich



Dogge hält den Kopf steif wie einen Stock und blinzelt in die Sonne. Als Evy aufwacht, erschließt sie sich, nun doch einmal nach Hause gehen. Sie richtet sich auf, legt beide Arme um den Hals der Dogge — und flüstert ihr was ins Ohr. Dann kommt sie angelaufen. Auf halbem Weg dreht sie sich noch einmal um — „wie macht das artige kleine Mädchen?“ — und knickt.

„Was hast du denn der Dogge gesagt, Evy?“ fragt Mutter am Abend, als sie sich schon ein bißchen beruhigt hat. „Ach — ich hab' gesagt, danke schön, du süßes Hundchen, ich hab' so blaß bei dir geträumt!“ —

Es gehört wohl zu den großen Geheimnissen die wir nie ergründen werden, daß eine Mutter jedes unbeholfene und zutrauliche kleine Lebewesen beschützen will — — und sei es auch nur eine Hundemutter!

\*

Das Mädchen und die verängstigten Hundebesitzer versuchen, erst Evy und dann die Dogge vorsichtig anzurufen. Evy lacht strahlend und macht winte-winte. Die Dogge läßt ein unheimliches und nicht mißverständliches Grollen ertönen, als man sich nähert. Sie wird jeden, aber auch jeden zerreißen, der ihr eines der eigenen Kinder oder dieses fremde Kind zu nehmen wagt. Es bleibt nichts anderes übrig, als abzuwarten.

Nach einer halben Stunde liegt Evy zwischen den Vorderbeinen der Hündin — und schläft. Die



# de Kleine Tiere



heit — Ausguck ins Leben und erste Probleme



gezogen — Wadenstrümpfe, Schuhe, Pullover und Hüthen — und wurde so im Garten spazieren gefahren. Muschi lag auf dem Rücken (!) im Puppenwagen und rührte sich nicht.

Wenn man Hildes optimistische Trompetenstimme einmal vernahmte, wenn unheimliche Stille im Kinderzimmer herrschte, dann war man sicher: Hilde beschäftigte sich mit Muschi. Dann zog sie sie am Schwanz im Kreis auf dem Teppich herum, schneller und immer schneller — „Mutti, sieh mal, wie fein wir Karussell spielen!“ — dann mußte Muschi „Bettvorleger“ sein, wenn Hilde sie flach auf den Boden legte, alle vier Beine nach den Himmelsrichtungen gestreckt — und dann bohrte Hilde respektvoll ihren rosigten Zeigefinger in Richtung von Muschis Augen, „um mal zu sehen, wo es weitergeht!“

Es war nicht anzusehen. Aber Muschi — Muschi strich schnurrend um Hildes Beine, wo immer sie ihrer habhaft werden konnte. Hilde hatte keinen Kraker auf den dicken Händchen und

keine Risse im Kleid — jedenfalls keine, für die Muschi verantwortlich zu machen gewesen wäre. — Und selbst, als Hilde vorsichtig, vorsichtig der Muschi die köstlich langen, feingeschwungenen Barthaare auszureißen versuchte, und als man es ihr unterfragte, da kam Muschi zärtlich schmeichelnd und schnurrend wieder angefrischen. „Siehst du, Mutti“, sagte Hilde weise, „Muschi sagt: Bitte, ziep mir weiter!“

Und dann trochen sie wieder gemeinsam auf dem Teppich herum. Denn kleine Kinder und kleine Tiere leben noch in dem großen Paradiesgarten der Bierfüßigkeit, in dem unsere erwachsenen Gesetze von Recht, Sitte und von der Wechselwirkung der Gefühle keinen Eingang finden dürfen . . .

\*

Und die Geschichte von Paul und Hieronymus — sie gehört, wiewohl eine wahre, kleine Begebenheit wie die andern auch, nur bedingt dazu. Es ist die belanglose Episode von einem alten Droschkenpferd, das Paul, dem erwachsenen, in Gedanken versunkenen Paul mit einer unendlich sanften Bewegung den mageren Kopf mit den traurigen Augen auf die Schulter legte. — „Hieronymus“, rief Paul —

„He — ro — ny — mus“ — viermal konnte der kleine Knirps Paul sich am Schweif von Vaters stattlichem Reitpferd hin und her schwingen. Die ersten Reit- und Kletterversuche — die ganze glückliche Jugend in einer längst verlorenen Heimat, das lag in diesem Erkennen.

In diesem Falle geschah, was selten geschieht: Hieronymus wurde gefauft und tam auf ein Gut in „Pferdepenion“. Und es geschah auch nur, weil ein erwachsener Mann sich erinnerte, wie eng verbunden seine eigene Jugend mit einem jungen Tier gewesen war. Und weil er sich so weit von seiner Jugend entfernt hatte . . .

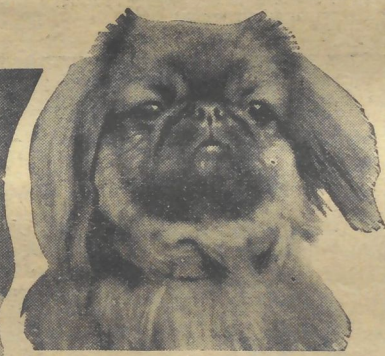
Wir nannten die vierjährige Hilde „Käbchen“. Sie hatte so ein glattes Fellchen, eine sonderbare, zierliche Art, sich zu bewegen und in Ordnung zu halten, so gewisse, schmeichelnde Schnurren, wenn sie mit Zärtlichkeit und Beharrlichkeit was durchsehen wollte, und einen sonderbaren, schen Gefühlsumschwung zu Heftigkeit und Unbarmherzigkeit, bis ihre schräggestellten, grauen Augen grünlich funkelten. Wir sagten solange „Käbchen“, bis sie sich mit der bekannten Heftigkeit und schmeichelnden Zärtlichkeit eine lebendige Schreie wünschte.

Kinder von vier Jahren sind ungekrönte Könige. Sie sind natürlich bekam sie die Kage.

Von diesem Tage an hatten alle Hausgenossen strapazierte Wangen, zerbißene Hände und Risse in den Kleidern. Nur Hilde nicht.

Von diesem Tage an gingen alle Familienmitglieder vorsichtig und milde schleichend ihres Weges — denn allenthalben lief man Gefahr, auf Muschi zu treten. Und man wurde schreckhaft, wenn „Muschi“ nahm die Gewohnheit an, jämmerlich zu jaulen oder scherzhaft aus irgendeinem Winkel auf einen Menschen heraufzuspringen und entsprechend festzutralen.

Nur Hilde stapfte wie bisher selbstischer ihres Weges. Einmal stand sie geschlagene fünf Minuten auf Muschis rechter Vorderpfote. Muschi schiffte nicht. Muschi bekam Puppenkleider an-



Zwei Philosophen —  
zwei Skeptiker . . .



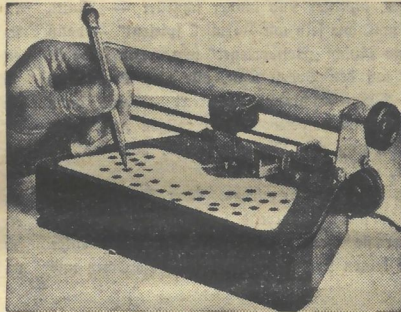
# Aus aller Welt



Die Schriftstellerin und Bildhauerin  
Ruth Schaumann  
erhielt den Münchener Literaturpreis 1932.

## Rechts: Eine „Studenten“-Schreib- maschine für 8 Mark.

Die elektrische Schreibmaschine des Schweizer  
Erfinders Pelletan ist so einfach konstruiert,  
daß sie angeblich für den Preis von 2 Dollar  
hergestellt werden kann.



# Fliegeralarm

## Anweisung für die Belegschaft

Stets Ruhe bewahren.  
Auf die Ordner hören.  
Gasmaske ständig bereithalten.

Bei **Fliegeralarm** (Erhitzen der Feuerlöcher)  
Gasmaske aufsetzen,  
sofort auf den vorgeschriebenen  
Wegen den Unterstand ... aufsuchen.  
Gasmaske erst im Unterstand ablegen.

Bei **Entwarnung** (Erhitzen der Fabrikstreifen)  
Gasmaske aufsetzen,  
warten, bis Ordner die Rückkehr  
zum Arbeitsplatz anordnet.  
Anordnungen des Entseuchungstrupps  
(Werkfeuerwehr) Folge leisten.  
Masker erst im Arbeitsraum ablegen.

Deutsche Gasglühlicht-AUER-Gesellschaft m. b. H.  
Werk, Grossenbühl



In deutschen Fabriken finden Gasdrillübungen statt,  
um sich gegen etwaige Gasangriffe durch feindliche Flugzeuggeschwader zu schützen.  
Arbeiterinnen begeben sich auf das Signal „Gasalarm“ in die Unterstände.  
Blatet mit Verhaltensmaßnahmen im Falle  
eines Fliegerangriffs.



Der amerikanische Botschafter in Berlin,  
J. M. Sackett, wurde Ehrendoktor  
der Tübinger Universität.

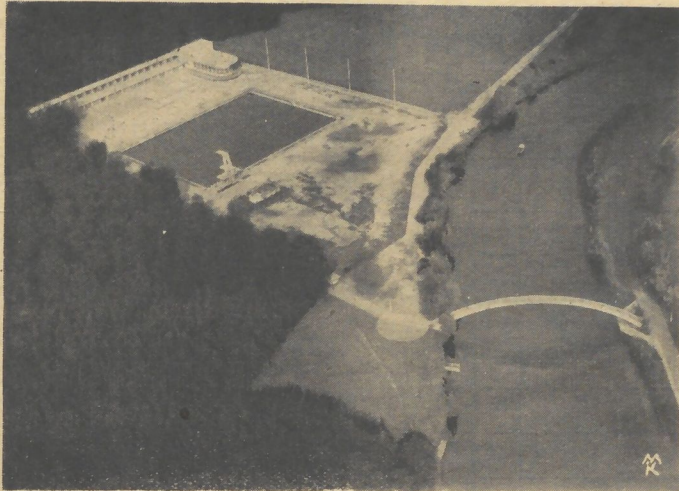


## Indische Tänzer bezaubern durch ihre Anmut Berlin.

Uday Shan-tar, der Star der Tanztruppe, mit 2 Tänzern und den eigen-  
artigen Begleitinstrumenten bei einem Legenden-Tanz.

Rechts: Gedenkgottesdienst auf dem Titanic-Leuchtturm bei Newyork  
zum Gedächtnis an die furchtbare Katastrophe des Riesenschiffes vor 20 Jahren,  
bei der 1563 Personen den Tod in den Wellen fanden.





**Das Waldbad Leuna aus der Vogelschau.**

Am vergangenen Sonntag wurde bei starker Beteiligung die Badesaison des Waldbades Leuna eröffnet.

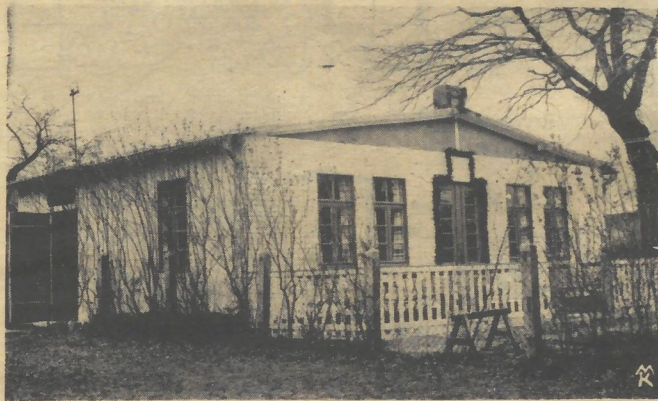
Rechts oben:

Größt: Blick auf die Kirche.

Rechts:

**Kanuklub Merseburg**

beginnt am Sonntag anlässlich seines Anpaddelns 1932 die Weihe seines neuen idyllisch an der Saale gelegenen Bootshauses, das von seinen Mitgliedern im Wege der Selbsthilfe erbaut wurde.



**Handball-Großturnier  
des Allg. Turnvereins Merseburg**

Links:

Die schöne ATV.-Spielfläche,

von zahlreichen Zuschauern umfäumt, während der Kämpfe.

Unten:

Handball am laufenden Band . . .

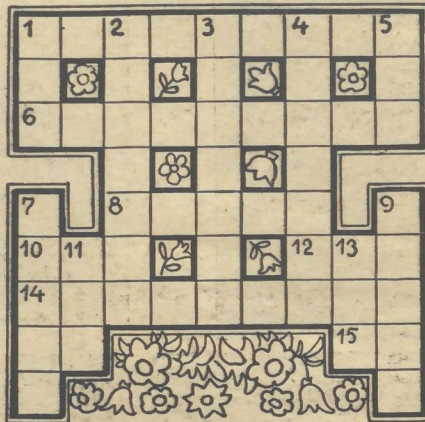
Mannschaften kommen, Mannschaften gehen. — Die Turniervertretungen von TuSpW 1888, Sporto. 1899, Großtanna und Preußen auf dem Spielfeld.



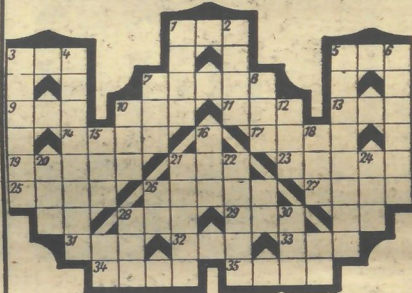
# Nachdenkliches und Weiteres

## Kreuzwörterrätsel.

Die Wörter bedeuten von links nach rechts: 1 Seuche, 4 astronomischer Maßbegriff, 7 Fluß zur Ostsee, 8 Nebenfluß der Seine, 9 Fisch, 11 Schmarotzer am Weinstock, 14 Baumfrucht, 18 Nebenfluß des Rheins, 19 biblische Person, 21 Kunstgejang, 23 Matrose, 24 Baumfrucht.  
Von oben nach unten: 1 Fluß in Oberitalien, 2 Nebenfluß der Jufda, 3 Berdegangart, 4 französischer Romanschriftsteller, 5 Nahrungsmittel, 6 altägyptische Himmelsgöttin, 10 Gott d. Mohammedan., 12 Zahl, 13 Stadt an der Donau, 14 Stadt in Mittelitalien, 15 Ton, 16 weißes, sehr hartes Metall, 17 Göttin des Streites, 20 Bezeichnung kleiner Flüßchen, 22 Tonstufe.



## Kreuzwörterrätsel.



Die Wörter bedeuten von links nach rechts: 1 niederes Volk, 3 chem. Stoff (zu Heilzwecken verwendet), 5 Bergwiese, 7 Mönch, 9 Wurfpieß der alten Deutschen, 10 Göttin der Morgenröte, 11 Farbe, 13 Tierababer, 14 Befestigung, 17 Neger, 19 Aufenthaltswort, 21 Richtmaß, 23 Verweis, 25 Teil des Armes, 26 Kaufhaus, 27 durchsichtiger Stoff, 28 alter Titel des Befehlshabers von Ägypten, 29 Zeitmesser, 31 Viehfutter, 32 leichter Wagen, 33 engl. Getränk, 34 Vertiefung, Rib, 35 Gegenlag von Anfang.  
Von oben nach unten: 1 franz.-belg. Fluß, 2 Raubtier, 3 Raubtier, 4 mohammedanisch, 5 Kirche, 6 Gßgerät, 7 Endpunkt der Erdbahn, 8 europäische Hauptstadt, 10 bibl. Hohepriester, 12 Eingang, 14 Rüstervorleger, 16 Lotteriezettel, 18 Teil des Pferdebeines, 20 Teil des Auges, 21 Eiablage bei Vögeln und Fischen, 22 Hausvogel, 24 portugiesische Besingung in Vorderindien, 28 Musikstück für zwei Instrumente, 30 Teil des Wagens.

## Silbenrätsel.

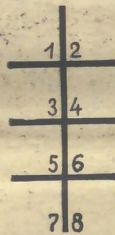
Aus den Silben

a - an - bau - bee - beu - burg  
del - den - di - du - e - eis - erd  
gu - il - in - tal - koh - kro - fut  
lam - laich - le - let - lob - ty  
ma - mal - me - me - na - ne  
neu - ol - phi - pu - re - reds  
ri - rim - tos - je - stein - ta - ta  
ta - tar - te - tel - tra

find 18 Wörter zu bilden, deren Anfangs- und Endbuchstaben, beide von oben nach unten gelesen, den Anfang eines Maitiedes ergeben (ch = 1 Buchstabe). Die Wörter bedeuten: 1. altgriech. Orakelstätte, 2. Frucht, 3. deutscher Reichstunfswart, 4. brit. Insel im Mittelmeer, 5. Zerlegung chemischer Verbindungen, 6. Berg in den Nordbergen, 7.

einstweiliger Vertragszustand, 8. Brennmaterial, 9. Unterwelt der Griechen, 10. Fleischgericht, 11. Artikel zur Krankenpflege, 12. Stadt in Indien (Bengalen), 13. deutsche Stadt, 14. Mandelgebäck, 15. Längkreis auf der Erdoberfläche, 16. Oper von R. Strauß, 17. neu aufgeführtes Gebäude, 18. französischer Schriftsteller.

## Silbenkreuz.

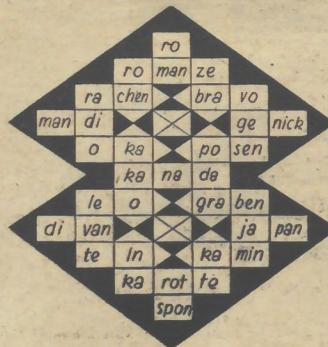


Die Wörter bedeuten: 1 + 2 höchster Punkt einer Kurve, 3 + 4 Land in Asien, 5 + 6 Teil des Rades, 7 + 8 älterer deutscher Dichter, 1 + 6 runde Platte, 3 + 2 Amtsbezeichnung, 4 + 2 Bitte um Gaben, 4 + 3 + 5 weiblicher Vorname, 5 + 7 linker Nebenfluß des Rheins, 5 + 8 Mittelpunkt des Bauches, 6 + 2 asiatisches Reizmittel zum Kauern, 6 + 8 sozialdemokratischer Politiker, 7 + 6 griech. Göttin der Jugend.

\*

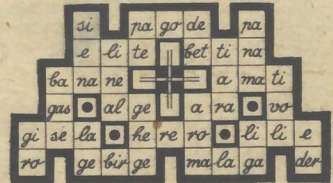
## Auflösungen aus Nummer 17.

### Kreuzwort-Silbenrätsel.

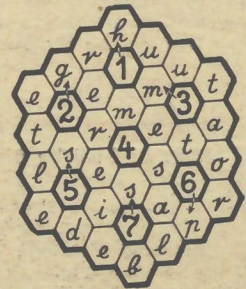


Silbenrätsel.  
1. Kessel, 2. Schias, 3. Echo, 4. Meile, 5. Alchemie, 6. Nektar, 7. Desdemona, 8. Jfaat, 9. Salbei, 10. Trense, 11. Maqurta, 12. Judas, 13. Tifis, 14. Sardelle, 15. Elgier, 16. Jher, 17. Nadel, 18. Ebenholz, 19. Mantel. — Niemand ist mit seinem Schicksale zufrieden.

## Kreuzwort-Silbenrätsel.



## Wabenrätsel.



## Richtige Lösungen

landten ein: Ida Luge, Charlotte Meyer, Linda Wittig.

## Kumor vom Tage



Großfeuer. „Lassen Sie mich doch durch, Herr Wachmeister, ich bin Reporter.“ — „Ach was, morgen können Sie ja alles in der Zeitung lesen!“

\*

Im Mädchenpensionat. „Die Höflichkeit gebietet, daß man sich von seinem Stuhl erhebt, wenn ein Mann das Zimmer betritt!“ — Schülerin: „Ach so, und wenn kein Mann kommt, dann bleibt man sitzen, nicht wahr?“

Druck und Verlag: L. H. Köhner, Merseburg

Zu jedem Fest so auch

# ZU PFINGSTEN

günstigste Angebote!

Die Auswahl ist denkbar groß, die Qualitäten sind gut wie immer!



Wollmusline-Kleid jugendliche Modart, in ganz modernen Mustern, bis Größe 50 vorrätig

**9 75**

Sportanzug, zweifellig (Sakko und Sporthose), gute reine Wolle, in neuer Musterung

**28 00**

- Jugendliche Damen-Mäntel** 9 75  
aus flotten engl. gemusterten Stoffen ganz auf gleichartigen Futter 16,75
- Damen-Shetland-Mäntel** 19 75  
in mode u. grau, mit bestem Kragen und Revers, auf Marocain 24,75
- Große Damen-Mäntel** 29 75  
aus pa. Mantelstoffen, vorzüglich gearbeitet, in soliden Formen 34,50
- Elegante Damen-Mäntel** 39 50  
in den schönsten Formen u. Stoffen a.d. Hochkunst, ganz a. Maroc. 44,50
- Jugendliche Damen-Kleider** 9 75  
in reizenden neuen Formen u. Stoffen wie Seilnetz, Frise usw. . . . 14,75
- Damen-Marocain-Kleider** 19 75  
in neuartigen Formen, aus sportbedruckten Marocains . . . 24,75
- Damenkleider u. Complots** 29 75  
aus allen modernen Hochsommerstoffen, in feschon und soliden Formen . . . . . 34,50
- Elegante Damen-Kleider** 39 50  
a. bedroekt. Marocain u. Georgette, Modellkopien erster Häuser 44,50

Eleg. Trägerkleid aus bedruckt. kunstseiden. Marocain, lose. Marocain-Bluse mit Puffärmeln

**16 75**

Marocain-Complet, allerneueste Form, entzückende Blusenmuster, mit feschon, loser Jacke

**19 75**

Der hochmoderne Ulanko-Mantel aus mod. gestuft. a. kunst. Duchesse

**26 75**

Herrenanzug aus reinem Kammgarn, neuzeitlich gemustert, tadelloser Sitz und Verarbeitung

**38 00**

**Pfingstüberraschung im Erfrischungsraum**

1 Tasse Kaffee,  
1 Stück Obst-Torte mit Sahne,  
einschließlich Steuer und Bedienung dazu

**95**

das schöne Porzellangedeck (Tasse, Untertasse, Kuchenteller) gleich zum Mitnehmen!

# Conitrex

MERSEBURG  
WEISSENFELSERSTR. 2



# Zu Pfingsten

## günstigste Angebote in allen Abteilungen

### Mode-Waren

<b>Damen-Strümpfe</b> aus besonders schwerem ägyptisch Mako . . . . . Paar 78	<b>48</b>
<b>Damen-Strümpfe</b> aus besonders feiner künstlicher Seide 1,25, künstl. Seide 2. Wahl Paar	<b>68</b>
<b>Damen-Sonnen-Strümpfe</b> feines Netz-Gewebe in künstlicher Seide . . . . . Paar	<b>1,95</b>
<b>Kinder-Wadensöckchen</b> mit höchstem Wollrand, Größe 1 Steigerung 54 . . . . . Paar	<b>30</b>
<b>Damen-Handschuhe</b> künstliche Seide, elegante Ausstattung in feinen Farben . . . . . Paar	<b>1,25</b>
<b>Damen-Handschuhe</b> aus Waschlleder, weiß und meli- ferbig . . . . . Paar	<b>2,95</b>
<b>Damen-Schlüpfert</b> aus schwerem ägyptischen Mako, Größe 42/46 . . . . . Paar	<b>95</b>
<b>Damen-Schlüpfert</b> Charmeuse 1,65, 2. Wahl . . . . . Paar	<b>95</b>
<b>Damen-Unterkleider</b> aus feiner künstlicher Seide m. höchstem Motiv . . . . . Stück 2,90	<b>1,95</b>
<b>Damen-Schlafanzüge</b> aus guten Stoffen in aparter Ausführung . . . . . Stück 4,50	<b>3,75</b>
<b>Damen-Wickelschürze</b> aus bestem Satin oder Kunstseiden- beiderwand . . . . . Stück	<b>2,50</b>
<b>Corselet</b> aus festem Dreil mit Gummiteilen und 2 Paar Hüllern . . . . . Stück	<b>2,50</b>
<b>Damen-Pullover</b> mit Puffärmeln in großer Auswahl . . . . . Stück 3,90 2,95	<b>1,95</b>
<b>Damen-Kleiderpatte</b> mit Spitze, reich garniert, besonders preiswert . . . . . Stück	<b>78</b>
<b>Herren-Oberhemden</b> aus modernem Seidenglanz-Popeline . . . . . Stück 5,90 3,90	<b>2,75</b>
<b>Herren-Oberhemden</b> weiß, ganz durchgemustert, mit unter- legter Brust . . . . . Stück 4,50 3,90	<b>2,75</b>
<b>Wochenend-Hemden</b> mit Kragen und Krawatte, aus guten Sportstoffen . . . . . Stück 3,25	<b>2,50</b>
<b>Herren-Umlegekrägen</b> moderne Form, 4-fach Mako, enorm preiswert . . . . . 3 Stück	<b>95</b>
<b>Herren-Selbstbinder</b> in neuen Sommermustern u. Farben . . . . . Stück 1,95 1,45	<b>78</b>
<b>Herren-Socken</b> aus besonders gutem Material, neue Muster . . . . . Paar 1,45 78	<b>48</b>
<b>Herren-Pullunder</b> reine Wolle, höchste Farben, fest ge- strickt . . . . . Stück	<b>2,75</b>

### Gardinen

<b>Künstler-Gardinen</b> 2 Schals mit Querbehäng, extra billig . . . . . Garnitur 2,45 1,95	<b>95</b>
<b>Künstler-Gardinen</b> in guten Tüllqualitäten, breite Schals . . . . . Garnitur 4,50 3,90	<b>2,95</b>
<b>Künstler-Gardinen</b> in moderner Ausführung, sehr große Auswahl . . . . . Garnitur 6,75 6,90	<b>4,90</b>
<b>Halbstores</b> aus Tüll, mit Einsätzen enorm billig . . . . . Stück 1,45 95	<b>48</b>
<b>Halbstores</b> mit kunstseidenen und Klöppel-Ein- sätzen . . . . . Stück 3,90 2,45	<b>1,95</b>
<b>Halbstore-Meterware</b> mit Streifen und Fransen . . . . . Meter 1,45 95	<b>58</b>
<b>Halbstore-Meterware</b> mit kunstseidenen und Klöppel-Ein- sätzen . . . . . Meter 2,95 2,45	<b>1,95</b>
<b>Halbstore-Meterware</b> elegante Ausführung . . . . . Meter 4,90 3,90	<b>3,50</b>
<b>Dekorations-Stoffe</b> Jacquard-Rips, 130 cm breit, enorm billig . . . . . Meter	<b>95</b>
<b>Dekorations-Stoffe</b> besonders schwere Ausführung . . . . . Meter 2,45 1,95	<b>1,65</b>
<b>Dekorations-Stoffe</b> Kunstseide, in aparten Farbbelegungen . . . . . Meter 3,90 3,50	<b>2,95</b>
<b>Dorette</b> der neue wirkungsvolle Dekorations- stoff . . . . . Meter 4,50	<b>3,90</b>
<b>Dorette</b> besonders dekorativ . . . . . Meter 5,60	<b>4,80</b>
<b>Gaoplanet</b> das moderne Gardinengewebe . . . . . Meter 3,90 2,45	<b>1,95</b>

**Landhaus-Gardinen**  
ganz enorm billig, auf extra Tischen

### Teppiche

<b>Tischdecken</b> ca. 130/160 cm, Kunstseide mit Fransen, besonders billig . . . . . Stück	<b>2,95</b>
<b>Tischdecken</b> ca. 130/160 cm, Kunstseide, in schönen Farben . . . . . Stück	<b>3,90</b>
<b>Tischdecken</b> besonders schwere Ausführung ca. 130/160 cm . . . . . Stück	<b>5,90</b>
<b>Divandecken</b> in großer Musterauswahl enorm billig . . . . . Stück	<b>3,50</b>
<b>Divandecken</b> aus gutem Gobella schöne Muster . . . . . Stück	<b>5,90</b>
<b>Divandecken</b> in neuesten Mustereffekten, be- sonders schwere Qualität . . . . . Stück	<b>9,80</b>
<b>Bouclé-Vorlagen</b> reines Haargarn, viele Farben, enorm billig . . . . . Stück	<b>1,50</b>
<b>Bouclé-Vorlagen</b> schwere Qualität, neue Muster in großer Auswahl . . . . . Stück	<b>2,45</b>
<b>Velour-Vorlagen</b> reine Wolle, moderne Muster, aparte Farben . . . . . Stück	<b>4,50</b>
<b>Bouclé-Teppiche</b> reines Haargarn, Größe ca. 800/300 neue Muster . . . . . Stück	<b>26,50</b>
<b>Bouclé-Teppiche</b> der dankbarste Gebrauchs-teppich, 200/300 . . . . . Stück	<b>39,50</b>
<b>Bouclé-Teppiche</b> extra schwere Qualität, 200/300 erstklassiges Fleckenfabrikat Stück	<b>54,00</b>
<b>Velour-Teppiche</b> reine Wolle, ganz enorm billig, 200/300 . . . . . Stück	<b>39,00</b>
<b>Tournay-Teppiche</b> die Qualitätsmarke, besonders billig, 200/300 . . . . . Stück	<b>89,00</b>

**Steppecken**  
große Auswahl zu sehr billigen  
Serienpreisen . . . . . Stück 12,75 9,75
 **6,90** |

### Aus unserer Putz-Abteilung

<b>Jugendlicher Kleiderhut</b> mit Band und Blumengarnitur, höchste Aus- führung . . . . . 3,90 2,95	<b>1,95</b>
<b>Kleidsamer Frauenhut</b> alle Größen, höchst ausgearbeitet, in großer Auswahl . . . . . 5,90 3,90	<b>1,95</b>
<b>Fescher Sporthut</b> aus dem modernen groben Geflecht besonders preiswert . . . . . 5,90 4,90	<b>3,90</b>

<b>Garten-Decken</b> aus kerlertem Indanthrenzeff . . . . . Größe 110/130 1,25 110/110	<b>88</b>
<b>Tischdecken</b> Indanthren, gewebt . . . . . Größe 185/160 2,75 110/125	<b>1,95</b>
<b>TEE- und KAFFEE-Decken</b> Künstlerdruck auf gutem Grundstoff mit kleinen Feinheiten . . . . . Größe 130/160	<b>2,95</b>
<b>Tischdecken</b> Indanthren, gewebt, Größe 130/160 ganz besonders gute Qualität . . . . . 3,90	<b>4,95</b>

### Kleider-Stoffe

<b>Zeffir</b> Indanthren, gute Qualität, in schönen Streifen . . . . . Meter	<b>29</b>
<b>Panama</b> echtfarbig, in allen Pastellfarben, enorm billig . . . . . Meter	<b>48</b>
<b>Indanthren-Stoffe</b> gute Grundware, schöne Muster, große Auswahl . . . . . Meter	<b>58</b>
<b>Enorm billig:</b>	
<b>Kunstseiden-Beiderwand</b> Baumwolle mit Kunstseide, Indan- thren, schöne Römerstreifen . . . . . Meter	<b>58</b>
<b>Sellinek</b> das neue Gewebe, in schönen Druck- mustern . . . . . Meter	<b>1,25</b>
<b>Künstliche Waschlleder</b> neue Druckmuster gute Grundware . . . . . Meter	<b>48</b>
<b>Futter-Duchesse</b> strapazierfähige Qualität alle Farben . . . . . Meter	<b>95</b>
<b>Fräse</b> Indanthren Baumwolle mit Kunstseide in feinen Sommerfarben . . . . . Meter	<b>1,95</b>
<b>Enorm billig:</b>	
<b>Bedruckte Crêpe Georgette</b> gute Qualität, wundervolle Blüten- muster . . . . . Meter 3,95 3,50	<b>2,45</b>
<b>Crêpe Marocain</b> weichliegendes Gewebe, entzückend neue Muster . . . . . Meter 3,90	<b>2,95</b>
<b>Riesige Musterauswahl</b>	
<b>Woll-Mousseline</b> gute Grundqualitäten in soliden u. frischen Mustern Mtr. 1,95 1,45	<b>88</b>
<b>Woll-Glitterstoffe</b> in allen neuen Farben sehr preiswert . . . . . Meter	<b>1,65</b>
<b>Afghanalme</b> Wolle mit Kunstseide, 100 cm breit, alle Kleiderfarben . . . . . Meter	<b>1,95</b>
<b>Flamenga</b> 100 cm breit, Wolle mit künstl. Seide, schöne Farben . . . . . Meter	<b>2,95</b>
<b>Afghanalme</b> 130 cm breit, für feine Damen- kleider . . . . . Meter	<b>2,95</b>
<b>Mantelstoffe</b> 140 cm breit, nur gediegene englisch- artige Qualitäten . . . . . Meter 3,90 3,50	<b>2,95</b>
<b>Zu „Conitzer-Stoffen“ „Vobach-Schnitte“</b>	
Schnittmuster-Stand im ersten Stock, gegen- über der Putz-Abteilung	

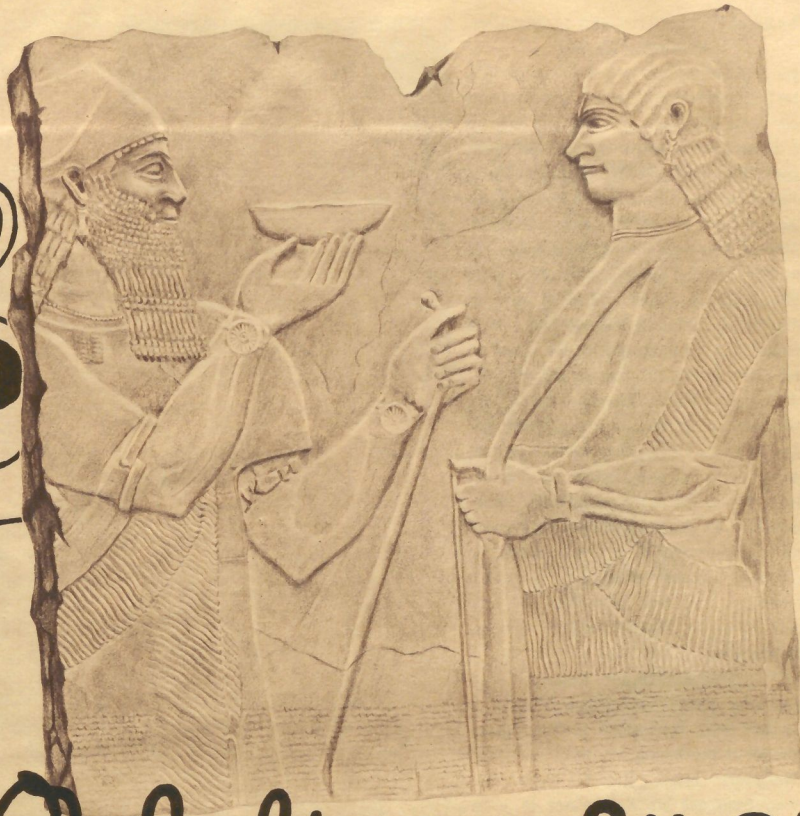
## Bade-Wäsche

in größter Auswahl:

**Bade-Anzüge - Bade-Mäntel - Strand-Anzüge  
Frottierröcke sowie Badehauben und Schuhe  
zu bekannt billigen Preisen!**

Folgen Sie dem Zug der Zeit  
durch

**Conitzer**  
zur Sparsamkeit!



# Immer Infarkt m'oug'! &

## Von Babylon bis Würzburg, vom Malzkaffee zum Kathreiner!

Soweit wir den langen, langen Weg der Menschheit in der Geschichte zurückblicken können, trinken die Menschen — Malzkaffee. Besser gesagt, ein Getränk aus Gerstenröstmalz, das man ganz gut „Malzkaffee“ nennen kann... Sechstausend Jahre sind es her. In Babylon, in den fruchtbaren Ebenen zwischen den beiden großen Strömen, leben Menschen wie wir. Sie essen und trinken, sie beten und arbeiten, sie lesen und schreiben schon. Reiseberichte, Bauabrechnungen, Liebesbriefe und Kochrezepte. In Keilschrift auf Tontafelchen, die wir gefunden haben und nachlesen können. Hier ist ihr Rezept zum Malzkaffee kochen, das älteste vielleicht, das wir haben:

**„Geröstetes Gerstenmalz wird im Mörser gestoßen, gefocht und geseiht.“**

Und zu diesem „Malzkaffee“ gab's dann in Babylon, so erfahren wir weiter, ein Stück Schrotkuchen und ein paar getrocknete Früchte. Ein richtiges Gesundheitsfrühstück also. Die Babylonier glauben an die magische Heilkraft des braunen Getränks aus geröstetem Gerstenmalz. Gerste ist ihnen ja seit Menschen-

gedenken die heilige Frucht, die den Vätern von den Göttern selbst gebracht worden ist... Die zünftigen Ärzte der Pharaonen haben diese altorientalische Weisheit, dieses seltsame Gemisch aus kindlichem Aberglauben und tatsächlichem Wissen, durchforscht, geklärt und aufgeschrieben. Im frühen Mittelalter, an den berühmten Universitäten in Spanien und in Italien wird der diätetische Wert des Malzkaffee trinkens hoch gepriesen. Auf den Burgen, in den Klöstern Deutschlands scheint's viel Malzkaffee zu geben, jenes feine Tränkelein aus geröstetem Gerstenmalz, das die Mönche, die Kreuzfahrer aus dem Morgenlande mitgebracht haben mögen. Konrad von Würzburg berichtet uns zum Beispiel, daß der Reichwarter der Heiligen Elisabeth empfahl, „Malzkaffee“ zum Frühstück zu trinken — statt der Bieruppe!

Bis tief ins neunzehnte Jahrhundert hinein verordnen Hausbücher und Kräuterkundige den Malzkaffee mit allerlei Zusätzen, mit Minze, mit Lavendel, mit Ingwer, mit Salbei als heilend bei Magenbeschwerden und Ver-



daunungsstörungen, bei Husten und Fieber... Er kann nicht gerade sehr gut geschmeckt haben, dieser arg gewürzte „Malzkaffee“ damals. Sonst hätten wohl auch die Bieruppen und die ausländischen Kaffees den guten alten „Malzkaffee“ nicht ganz verdrängen können. Sonst hätte er nicht vergessen werden können... vergessen... bis eines Tages der Mann kommt, den das Schicksal dazu bestimmt hat,

der Menschheit den Malzkaffee wiederzugeben.

#### Sebastian Kneipp,

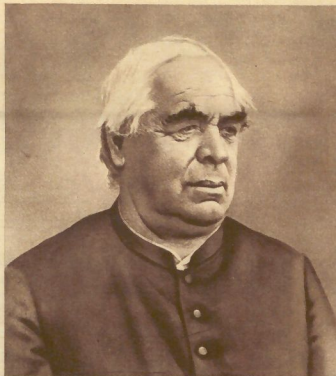
der schlichte Pfarrer von Wörishofen ist's, der berühmte Naturheil doktor, auf den damals die ganze Welt hört. Er predigt, angeregt vielleicht durch Studien alter Volksheilkunde, seinen Patienten: „Trinkt Malzkaffee! Diesen Kaffee hier, der aus geröstetem Braumalz gemacht wird!“ Ob der nun auch allen Leuten schmeckt, oder nicht schmeckt — das sieht den wackeren Kneipp zunächst nicht an. Sein Malzkaffee ist gesund. Das ist ihm die Hauptsache. Aber er freut sich doch, als er erfährt, daß ein Kaffeehändler aus München, der Inhaber der altbekannten Firma Franz Kathreiners Nachf., Versuche macht, den Geschmack dieses Malzkaffees zu verbessern. Der Münchener hat sachverständige Freunde gerufen. Die sollen ihm helfen, den gewöhnlichen Malzkaffee in einen Malzkaffee umzuwandeln, der möglichst ebenso gut schmeckt wie der Bohnenkaffee . . . Sie mälzen, sie rösten, sie aromatisieren, sie glasieren, sie probieren . . . fast vier Jahre lang. Es geht nicht, scheint's . . . Endlich, im Frühling 1892, ist das richtige Rezept da:

#### Das Kathreiner-Rezept,

nach dem seither der berühmte Malzkaffee gemacht wird, der damals zu Ehren seines Protectors den Namen „Kathreiners Kneipp-Malzkaffee“ bekam. Und den heute jedes Kind kennt und als Kathreiner in jedem Kolonialwarenladen kaufen kann, das ganze Pfundpaket für 45 Pfennige, das halbe für 23 Pfennige.

#### Der schmeckt ganz anders als die andern Malzkaffees!

So gut, daß ihn bald die ganze Welt haben wollte. Allein in Deutschland, wo heute schon



mehr als tausend Millionen Tassen monatlich getrunken werden, arbeiten neun große Werke Tag und Nacht. In Oesterreich, im Lande des guten Kaffees, wird längst mehr Kathreiner getrunken als Bohnenkaffee. Überall in Europa, in Frankreich, in Italien, in Spanien, gibt's Fabriken, die ihn herstellen. . . ja, selbst in Amerika, wo der Kaffee wächst. Warum wird er denn nun so gern getrunken? Was ist eigentlich dran an diesem Kathreiner? Was ist drin? Wo steckt das Geheimnis? Von außen ist wenig zu sehen. Lauter schöne blanke braune, gleichmäßig geröstete Malzkaffeekörner. Es muß wohl innen drin sitzen — das Geheimnis, die Seele, das Herz. Und — tatsächlich:

#### Wenn er durchsichtig wäre, der Kathreiner, würde man den Röstmalzkern sehen,

einen dicken dunkelbraunen Kern aus kristallisch glitzerndem Röstmalzzucker. Dieser Röstmalzzucker löst sich ganz und gar im Wasser auf, wenn der Kathreiner richtig — drei Minuten lang! — durchgekocht wird. Das gibt dann das Volle, das Vollmundige, das sich so fein mit dem herben Geschmack der anderen Aromastoffe vereint. Der Röstmalzkern, der innen drin sitzt, der macht's, wie man sieht. Deshalb sagt man beim Kathreinertrinken mit vollem Recht:

**Der Gehalt macht's!**



# Neueste Nachrichten

## Mersburger Korrespondent

mit den Beilagen: „Militärische Weltlage“, dem „Unterhaltungsblatt“, „Die Heimat“, „Saal und Erde“, „Aus der Welt der Frau“, „Recht und Steuerfragen“, „Geld-, heilspiegel im Haus“, „Die Welt der Jugend“, „Landwert und Gewerbe“, „Mode, Heim und Gesellschaft“, „Jagd und Film“, „Wandern und Reisen“, „Auto und Kraftfab“, „Jits junge Volk“.

Verlagsadresse: Für den jährgesamten Abonnementen 10,-; im Restmonat 4,-. Postamt und keine Ausgabe belohnter Zeit: für Gutschriften und Nachzahlungen 20,-. Verlags- und Postamt etc. - Herbst nach Vereinbarung. - Schrift für Abonnenten 9 Uhr vormittags.  
Verlagsges. Mersburg, 81. Ritterstr. 3  
General-Verwaltung: 222, Postfach 100 70.  
Jahresgebühr: 10,-. Einzelhefte 30,-.

Nr. 101

Sonntag, den 30. April 1932

58. Jahrgang

### Vor neuen Verwicklungen im Osten

# Einemöstliches Serajewo?

Bombenanschlag bei einer japanischen Parade in Schanghai — Mehrere hohe Offiziere verletzt

## Die Welt in Erregung

### Erste Folge: Keine Zurückziehung der japanischen Truppen

Während einer großen Parade von 10 000 Mann japanischer Truppen anlässlich des Geburtstages des Kaisers von Japan im Songtau-Park von Schanghai schiederte eine Bombe gegen den mittleren Teil der großen Tribüne. Die Bombe explodierte in dem Augenblick, als die japanische Nationalhymne gespielt wurde und alle führenden japanischen Diplomaten und Kommandeure der Marine teilnahmen auf dieser Plattform versammelt waren. Die Franzosen, Italiener, Amerikaner und Engländer waren ebenfalls an der Parade teilgenommen. Die französischen, italienischen, amerikanischen und englischen Marineoffiziere, die der Parade beizuwohnten, hatten zu ihrem Glück die Plattform einige Minuten vorher verlassen. Die Explosion der Bombe war so laut, daß eine große Anzahl der Anwesenden und alle auf der Plattform befindlichen Personen umgeworfen wurden.

Japanische Truppen umlagerten sofort den Songtau-Park und unterließen Tausende von Zivilisten nach Waffen.

Der Urheber des Attentates ist Mitglied der japanischen Unabhängigkeitspartei. Er führte noch eine weitere Bombe mit sich. Eine Anzahl von anderen Attentätern, die der Militäraktion verdächtig sind, wurden in der französischen Konsulatszone verhaftet. Der Minister des Äußeren soll ein Mitglied der progressiven revolutionären Bewegung sein und in der französischen Konsulatszone wohnen. Die Truppen hatten große Mühe, die Menge zu verhindern, den Attentäter zu fassen.

Durch die Explosion wurde der japanische Gesandte in China, Sadamitsu, lebensgefährlich verletzt. General Ujeda, der anfangs die militärischen Operationen in Schanghai geleitet hatte, und General Sakurama, der im Moment bei der Parade teilgenommen hatte, wurden an seiner Stelle zum Oberbefehlshaber ernannt wurde, sind schwer verwundet worden. Auch der japanische Generalstabchef ist schwer verletzt worden. Mindestens 200 Mann sind am Ort vermerkt.

Die neuerliche schwere Zwischenfall ist geeignet, die Friedensansichten im Fernen Osten zu verschlechtern, obwohl der Tod eines Mannes in Schanghai nicht die Ursache der japanischen Besetzung von China ist. Die Tat, die in Schanghai gerade zu einer Zeit ausgeführt worden ist, wo man auf den Wiederaufbau eines Westens hoffte, kann zu einer außerordentlichen Störung des internationalen Verkehrs in Japan führen. Man fürchtet, daß die Hinrichtung auf die japanische Bevölkerung sehr heftig sein wird.

Es stellte sich bei der Untersuchung heraus, daß der Urheber des Bombenanschlags bei der Truppenparade im Park von Songtau der 25 Jahre alte Korporal Shinohira ist. Alle auf der Tribüne befindlichen Personen wurden durch den Zufall bei der Explosion der Bombe zu Tode gezwungen. Der von Tribüne hatten mehrere 100 japanische Soldat Aufstellung genommen.

Der Repräsentant in Schanghai, der sich im Augenblick des Bombenattentats auf der Tribüne befand, berichtet, daß der Offizier Shinohira wie ein Bombenwerfer in die Höhe geschossen wurde und dann blutüberströmt zu Boden fiel. Das Gesicht des japanischen Generalstabchefs war ein offenes Wunde. Der Gesandte erkrankte dadurch dem Tode, daß japanische Streitkräfte in Schanghai die Tribüne des Verletzten zertrümmern, die Wunden zu verbinden, und durch Umwendung von gedrehten Stricken an den Verletzten Schlingen für Verletzungen setzten. Die Ärzte fürchten, daß ihm ein Bein amputiert werden muß. Admiral Nomura hat ein Auge verloren. Eine andere japanische Persönlichkeit ist schwer nach dem Bombenanschlag.

Das ganze Land ist in heftiger Empörung über den Schanghai Anschlag. Wie verurteilt, wird die Handlungsweise des „Weißen Ritters“, die man für Sonnenberg erwartet, verurteilt worden.

### Die Japaner erobern Sibirien.

An der südlichen Front der Mandchurien ist es zu heftigen Kämpfen zwischen japanischen Truppen und Chinesen gekommen, die sich jetzt in die neue sowjetische Regierung im Norden befinden. Die japanische Hauptkolonne unter General Murai soll die Zentralfrenten an der Front besetzt haben. Die Kampf dauert die ganze Nacht von Mittwoch zu Donnerstag an. Die Chinesen, deren Zahl auf 6000 Mann geschätzt wurde, hatten 200 Tote zu verzeichnen. Die Japaner, die Sibirien besetzt haben, erwarteten einen japanischen Besatzungstrupp, der sie in Schanghai.

### Standrecht in Schanghai

Schanghai, 30. April. Die Japaner haben infolge des Bombenanschlags im Songtau-Park und den anderen Verbrechen das Standrecht erklärt. Alle wichtigen Punkte werden von Militär besetzt. Der Polizeidienst wird verweigert. Die japanische Regierung hat beschlossen, alle öffentlichen Gebäude zu besetzen. In der Stadt befinden sich ein Viertel der Bevölkerung, die sich in Schanghai befindet, und ein Viertel der japanischen Truppen haben die Besetzung eines amerikanischen Besatzungstrupp angesetzt, der der Teilnahme an dem Anschlag verdächtig ist. Die Regierung der japanischen Besatzung ist unpopulär und richtet sich in jeder Hinsicht gegen alle

dennoch Bild der unruhigen Lage in China gebe. Ein Abtransport der japanischen Truppen aus China könnte infolge dessen vorläufig nicht in Frage kommen, wobei alle politischen Gruppen bedauern, die keine Stellung im Fernen Osten fassen wollen.



Links: Viceconsul Komura, der Kommandant der japanischen Marineoffiziere von Schanghai. Rechts: General Sakurama, der Oberbefehlshaber der japanischen Truppen im Besatzungsgebiet um Schanghai.

### Stegerwalds Reformpläne

Keine utopische Lohnsetzung — Ausbau der Sozialversicherung.

Erst, 30. April. Auf der Tagung des Bundes der tüchtigen kaufmännischen Vereinarbeiter in Wien wurde ein Programm der Reformen der deutschen Sozialpolitik. Die wichtigsten Grundgedanken, die im Mittelpunkt des Programms in den nächsten Jahren stehen werden, Stegerwald führt im folgenden zusammen: „Wir leben in einem Zeitalter, das sich durch die internationale Konkurrenz, das Streben nach dem Wohlstand und die steigende Lebenshaltung auszeichnet. Diese Veränderungen erfordern eine grundlegende Reform der Sozialpolitik, die nicht nur die Lebenshaltung der Arbeiter, sondern auch die Lebenshaltung der gesamten Bevölkerung zu verbessern vermag.“

Die Handhabung der Sozialpolitik der kaufmännischen Vereinarbeiter wird der Arbeitsverwaltung, die sich im Hinblick auf die sozialen Bedürfnisse der Arbeiter und der Arbeiterinnen in den nächsten Jahren zu entwickeln hat, die wichtigste Aufgabe sein wird. Die Reformen der Sozialpolitik werden sich auf die folgenden Punkte beziehen: 1. Die Einführung einer allgemeinen Lohnsetzung, die die Lebenshaltung der Arbeiter zu verbessern vermag. 2. Die Einführung einer allgemeinen Sozialversicherung, die die Lebenshaltung der Arbeiter zu verbessern vermag. 3. Die Einführung einer allgemeinen Arbeitslosenversicherung, die die Lebenshaltung der Arbeiter zu verbessern vermag.

Die Reformen der Sozialpolitik werden sich auf die folgenden Punkte beziehen: 1. Die Einführung einer allgemeinen Lohnsetzung, die die Lebenshaltung der Arbeiter zu verbessern vermag. 2. Die Einführung einer allgemeinen Sozialversicherung, die die Lebenshaltung der Arbeiter zu verbessern vermag. 3. Die Einführung einer allgemeinen Arbeitslosenversicherung, die die Lebenshaltung der Arbeiter zu verbessern vermag.

Die Reformen der Sozialpolitik werden sich auf die folgenden Punkte beziehen: 1. Die Einführung einer allgemeinen Lohnsetzung, die die Lebenshaltung der Arbeiter zu verbessern vermag. 2. Die Einführung einer allgemeinen Sozialversicherung, die die Lebenshaltung der Arbeiter zu verbessern vermag. 3. Die Einführung einer allgemeinen Arbeitslosenversicherung, die die Lebenshaltung der Arbeiter zu verbessern vermag.

Die Reformen der Sozialpolitik werden sich auf die folgenden Punkte beziehen: 1. Die Einführung einer allgemeinen Lohnsetzung, die die Lebenshaltung der Arbeiter zu verbessern vermag. 2. Die Einführung einer allgemeinen Sozialversicherung, die die Lebenshaltung der Arbeiter zu verbessern vermag. 3. Die Einführung einer allgemeinen Arbeitslosenversicherung, die die Lebenshaltung der Arbeiter zu verbessern vermag.

Die Reformen der Sozialpolitik werden sich auf die folgenden Punkte beziehen: 1. Die Einführung einer allgemeinen Lohnsetzung, die die Lebenshaltung der Arbeiter zu verbessern vermag. 2. Die Einführung einer allgemeinen Sozialversicherung, die die Lebenshaltung der Arbeiter zu verbessern vermag. 3. Die Einführung einer allgemeinen Arbeitslosenversicherung, die die Lebenshaltung der Arbeiter zu verbessern vermag.

Die Reformen der Sozialpolitik werden sich auf die folgenden Punkte beziehen: 1. Die Einführung einer allgemeinen Lohnsetzung, die die Lebenshaltung der Arbeiter zu verbessern vermag. 2. Die Einführung einer allgemeinen Sozialversicherung, die die Lebenshaltung der Arbeiter zu verbessern vermag. 3. Die Einführung einer allgemeinen Arbeitslosenversicherung, die die Lebenshaltung der Arbeiter zu verbessern vermag.

Die Reformen der Sozialpolitik werden sich auf die folgenden Punkte beziehen: 1. Die Einführung einer allgemeinen Lohnsetzung, die die Lebenshaltung der Arbeiter zu verbessern vermag. 2. Die Einführung einer allgemeinen Sozialversicherung, die die Lebenshaltung der Arbeiter zu verbessern vermag. 3. Die Einführung einer allgemeinen Arbeitslosenversicherung, die die Lebenshaltung der Arbeiter zu verbessern vermag.

Die Reformen der Sozialpolitik werden sich auf die folgenden Punkte beziehen: 1. Die Einführung einer allgemeinen Lohnsetzung, die die Lebenshaltung der Arbeiter zu verbessern vermag. 2. Die Einführung einer allgemeinen Sozialversicherung, die die Lebenshaltung der Arbeiter zu verbessern vermag. 3. Die Einführung einer allgemeinen Arbeitslosenversicherung, die die Lebenshaltung der Arbeiter zu verbessern vermag.

### Preußenwahl und Reichspolitik

Preußen, 30. April.

Der Ausfall der Preußenwahlen am letzten Sonntag wird naturgemäß über die preußischen Kreise hinaus auch für die Reichspolitik in mehrfacher Hinsicht Bedeutung gewinnen.

Zunächst einmal wird von Seiten der Reichsopposition der Versuch gemacht werden, mit Hilfe von Reichswahlkreisen die Reichspolitik im Reichstag zu beeinflussen. Man würde es zwar ohne Zweifel möglich, daß im Reichstagswahlkampf für die Aufhebung der Reichswahlkreise und ihre Erneuerung mit Unterstützung der Kommunisten eine Mehrheit ergebe, da ein einfaches Gesetz hierzu genügt. Aber ein solcher Wahlkampf bedürfte nach den gesetzlichen Bestimmungen der Zustimmung des Reichstages, und die Ablehnung durch den Reichstag selbst, die ja bei der heutigen Zusammensetzung zu erwarten wäre, würde die Reichspolitik in mehrfacher Hinsicht beeinflussen.

Die Reichspolitik im Reichstag wird durch die Aufhebung der Reichswahlkreise und ihre Erneuerung mit Unterstützung der Kommunisten eine Mehrheit ergebe, da ein einfaches Gesetz hierzu genügt. Aber ein solcher Wahlkampf bedürfte nach den gesetzlichen Bestimmungen der Zustimmung des Reichstages, und die Ablehnung durch den Reichstag selbst, die ja bei der heutigen Zusammensetzung zu erwarten wäre, würde die Reichspolitik in mehrfacher Hinsicht beeinflussen.

Die Reichspolitik im Reichstag wird durch die Aufhebung der Reichswahlkreise und ihre Erneuerung mit Unterstützung der Kommunisten eine Mehrheit ergebe, da ein einfaches Gesetz hierzu genügt. Aber ein solcher Wahlkampf bedürfte nach den gesetzlichen Bestimmungen der Zustimmung des Reichstages, und die Ablehnung durch den Reichstag selbst, die ja bei der heutigen Zusammensetzung zu erwarten wäre, würde die Reichspolitik in mehrfacher Hinsicht beeinflussen.

Die Reichspolitik im Reichstag wird durch die Aufhebung der Reichswahlkreise und ihre Erneuerung mit Unterstützung der Kommunisten eine Mehrheit ergebe, da ein einfaches Gesetz hierzu genügt. Aber ein solcher Wahlkampf bedürfte nach den gesetzlichen Bestimmungen der Zustimmung des Reichstages, und die Ablehnung durch den Reichstag selbst, die ja bei der heutigen Zusammensetzung zu erwarten wäre, würde die Reichspolitik in mehrfacher Hinsicht beeinflussen.

Die Reichspolitik im Reichstag wird durch die Aufhebung der Reichswahlkreise und ihre Erneuerung mit Unterstützung der Kommunisten eine Mehrheit ergebe, da ein einfaches Gesetz hierzu genügt. Aber ein solcher Wahlkampf bedürfte nach den gesetzlichen Bestimmungen der Zustimmung des Reichstages, und die Ablehnung durch den Reichstag selbst, die ja bei der heutigen Zusammensetzung zu erwarten wäre, würde die Reichspolitik in mehrfacher Hinsicht beeinflussen.

Die Reichspolitik im Reichstag wird durch die Aufhebung der Reichswahlkreise und ihre Erneuerung mit Unterstützung der Kommunisten eine Mehrheit ergebe, da ein einfaches Gesetz hierzu genügt. Aber ein solcher Wahlkampf bedürfte nach den gesetzlichen Bestimmungen der Zustimmung des Reichstages, und die Ablehnung durch den Reichstag selbst, die ja bei der heutigen Zusammensetzung zu erwarten wäre, würde die Reichspolitik in mehrfacher Hinsicht beeinflussen.

Die Reichspolitik im Reichstag wird durch die Aufhebung der Reichswahlkreise und ihre Erneuerung mit Unterstützung der Kommunisten eine Mehrheit ergebe, da ein einfaches Gesetz hierzu genügt. Aber ein solcher Wahlkampf bedürfte nach den gesetzlichen Bestimmungen der Zustimmung des Reichstages, und die Ablehnung durch den Reichstag selbst, die ja bei der heutigen Zusammensetzung zu erwarten wäre, würde die Reichspolitik in mehrfacher Hinsicht beeinflussen.

Die Reichspolitik im Reichstag wird durch die Aufhebung der Reichswahlkreise und ihre Erneuerung mit Unterstützung der Kommunisten eine Mehrheit ergebe, da ein einfaches Gesetz hierzu genügt. Aber ein solcher Wahlkampf bedürfte nach den gesetzlichen Bestimmungen der Zustimmung des Reichstages, und die Ablehnung durch den Reichstag selbst, die ja bei der heutigen Zusammensetzung zu erwarten wäre, würde die Reichspolitik in mehrfacher Hinsicht beeinflussen.

Die Reichspolitik im Reichstag wird durch die Aufhebung der Reichswahlkreise und ihre Erneuerung mit Unterstützung der Kommunisten eine Mehrheit ergebe, da ein einfaches Gesetz hierzu genügt. Aber ein solcher Wahlkampf bedürfte nach den gesetzlichen Bestimmungen der Zustimmung des Reichstages, und die Ablehnung durch den Reichstag selbst, die ja bei der heutigen Zusammensetzung zu erwarten wäre, würde die Reichspolitik in mehrfacher Hinsicht beeinflussen.

Die Reichspolitik im Reichstag wird durch die Aufhebung der Reichswahlkreise und ihre Erneuerung mit Unterstützung der Kommunisten eine Mehrheit ergebe, da ein einfaches Gesetz hierzu genügt. Aber ein solcher Wahlkampf bedürfte nach den gesetzlichen Bestimmungen der Zustimmung des Reichstages, und die Ablehnung durch den Reichstag selbst, die ja bei der heutigen Zusammensetzung zu erwarten wäre, würde die Reichspolitik in mehrfacher Hinsicht beeinflussen.

Die Reichspolitik im Reichstag wird durch die Aufhebung der Reichswahlkreise und ihre Erneuerung mit Unterstützung der Kommunisten eine Mehrheit ergebe, da ein einfaches Gesetz hierzu genügt. Aber ein solcher Wahlkampf bedürfte nach den gesetzlichen Bestimmungen der Zustimmung des Reichstages, und die Ablehnung durch den Reichstag selbst, die ja bei der heutigen Zusammensetzung zu erwarten wäre, würde die Reichspolitik in mehrfacher Hinsicht beeinflussen.



colorchecker CLASSIC

### Keine Preußenwahlen?

Die Reichspolitik im Reichstag wird durch die Aufhebung der Reichswahlkreise und ihre Erneuerung mit Unterstützung der Kommunisten eine Mehrheit ergebe, da ein einfaches Gesetz hierzu genügt. Aber ein solcher Wahlkampf bedürfte nach den gesetzlichen Bestimmungen der Zustimmung des Reichstages, und die Ablehnung durch den Reichstag selbst, die ja bei der heutigen Zusammensetzung zu erwarten wäre, würde die Reichspolitik in mehrfacher Hinsicht beeinflussen.

### Wahlkampf des Kanzlers

Die Reichspolitik im Reichstag wird durch die Aufhebung der Reichswahlkreise und ihre Erneuerung mit Unterstützung der Kommunisten eine Mehrheit ergebe, da ein einfaches Gesetz hierzu genügt. Aber ein solcher Wahlkampf bedürfte nach den gesetzlichen Bestimmungen der Zustimmung des Reichstages, und die Ablehnung durch den Reichstag selbst, die ja bei der heutigen Zusammensetzung zu erwarten wäre, würde die Reichspolitik in mehrfacher Hinsicht beeinflussen.

### Mem-Entscheidung am 9. Juni

Am 9. Juni, 30. April. (Radiomeldung). Ein Memorie Blatt, das die Sitzung des Internationalen Gerichtshofes im Haag, in der der Memorie Blatt verhandelt werden wird, ist am 9. Juni abzurufen. Der Spruch des Gerichtshofes wird schon für den 9. oder 10. Juni erwartet. In der Sitzung des Internationalen Gerichtshofes wird über die Memorie Blatt verhandelt werden, die in der letzten Woche in den Niederlanden vorbereitet worden ist.

	14. 9. 1930
SPD	6 930 000 (8 575 000)
DDP	2 100 000 (2 457 000)
Zentrum	5 900 000 (5 185 000)
gesamt: 15 030 000	
SPD	4 000 000 (4 890 000)
DDP	450 000 (1 575 000)
Zentrum	270 000 (1 380 000)
Deutsche Bauernpartei	330 000 (1 100 000)
Einigkeit	575 000 (1 330 000)
USPD	1 110 000 (6 400 000)
Wahlk. B.	430 000 (570 000)

zusammen: 32 885 000

bei 34,5 Millionen Wahlberechtigten in Preußen abändern.

Rechnet man zu diesen Zahlen noch die aus dem restlichen Teile des Reiches kommenden Stimmen hinzu, so ergibt sich für die Deutsche Bauernpartei ein Mandatsüberschuss, so würden sich daraus folgende Mandatszahlen ergeben:

	jetziger Reichstag	neugewählter Reichstag
Sozialdemokraten	136	130
Zentrum	68	70
Deutsche Bauernpartei	19	21
Einigkeit	14	11
USPD	21	6
Wahlk. B.	6	—
Einigkeit	6	—
Sozialdemokraten	21	8
Wahlk. B.	3	3

Reinigung, Mehrheit zusammen: 294 246

Kommunisten: 77 70

Sozialistische Arbeiterpartei: 84 70

Einigkeit zusammen: 18 7

Deutsche Bauernpartei: 30 8