

# Merseburger Korrespondenz

Erhöhter Markt nachmittags, mit Ausnahme der Genuß- und Getreide-...  
Preisliste vom 9. Sept. 1923. Markt für die Abholung von...  
Schwäbische Meier Wirtschaftsgesellschaft (Einkaufsgesellschaft)...

Neueste Nachrichten für Stadt und Kreis Merseburg  
Die Zeit im Bild, Bilde von Feld und Hof...  
Häuslichen Herd...  
Mittwoch, den 9. September 1923

Wagenpreise: Die bei schätzungsweise 10 Pfennig...  
Preisliste vom 9. Sept. 1923. Markt für die Abholung von...  
Schwäbische Meier Wirtschaftsgesellschaft (Einkaufsgesellschaft)...

Nr. 211

Mittwoch, den 9. September 1923

52. Jahrgang

## Vor der Einladung Deutschlands.

In Genf hat Frankreich eine „moralische Offensive“ ergriffen;...  
Frankreich hat in seiner Rede vor dem Generalkongress...  
Frankreich beginnt seine Nachkriegspolitik zu liquidieren...

## Eine Außenministerkonferenz in Lausanne?

### Konferenzbeginn am 29. September. Die Lage in Berlin.

Berlin, 9. Sept. (WZ). Der Generalkongress des Völkerbundes...  
Die Zeit im Bild, Bilde von Feld und Hof...  
Häuslichen Herd...

Berlin, 9. September. (Vormittags) unserer Berliner...  
Frankreich hat in seiner Rede vor dem Generalkongress...  
Frankreich beginnt seine Nachkriegspolitik zu liquidieren...

### Die alliierten Außenminister.

Berlin, 9. Sept. (WZ). Von heute an beginnt die Delegation...  
Die Zeit im Bild, Bilde von Feld und Hof...  
Häuslichen Herd...

### Die Verhandlungen der Kleinen Entente.

Genf, 8. Sept. Bei der Besprechung der Außenminister...  
Die Zeit im Bild, Bilde von Feld und Hof...  
Häuslichen Herd...

### Chamberlain für die Einladung Deutschlands.

Genf, 8. Sept. (WZ). Aus einem Kreisgespräch...  
Die Zeit im Bild, Bilde von Feld und Hof...  
Häuslichen Herd...

### Die Vizepräsidenten der Völkerbunds-Lagung.

Genf, 8. Sept. Die sechs Ausschüsse der Völkerbundsversammlung...  
Die Zeit im Bild, Bilde von Feld und Hof...  
Häuslichen Herd...

## Amundsen kauft in Italien einen Nordpolzeppelin.

Berlin, 9. September. (Vormittags) unserer Berliner...  
Die Zeit im Bild, Bilde von Feld und Hof...  
Häuslichen Herd...

### Die spanische Niederlage in Marokko.

Paris, 9. September. (WZ). Nach Meldungen aus...  
Die Zeit im Bild, Bilde von Feld und Hof...  
Häuslichen Herd...

### Die schwedenden Handelsverträge.

Die Krise der deutsch-russischen Verhandlungen...  
Die Zeit im Bild, Bilde von Feld und Hof...  
Häuslichen Herd...

### Durchbruch der spanischen Front bei Lizan.

London, 8. September. Ziele Delaunay-Aktionen...  
Die Zeit im Bild, Bilde von Feld und Hof...  
Häuslichen Herd...

### Pläne für eine neue Shenandoah.

New York, 8. Sept. (Radio WZ). New York Times...  
Die Zeit im Bild, Bilde von Feld und Hof...  
Häuslichen Herd...

Universitäts- und Landesbibliothek Sachsen-Anhalt  
urn:nbn:de:gbv:3:1-171133730-60787691319250909-14/fragment/page=0001











Volkswirtschaftliches. Ein deutscher Deufkurs.

Deutsche Erbschaftsteuern. — Deutsche Petroleum-Aktien-Gesellschaft. — Währungsrecht-Aktien-Gesellschaft.
In den abgelaufenen Sitzungen der Reichsräte der drei genannten Gesellschaften wurde einem von den Schriftführern vorbereiteten Entwurf von einem Kommissionenrat der Gesellschaften der Deutschen Erbschaftsteuern-Aktien-Gesellschaft, des Deutschen Petroleum-Aktien-Gesellschaft und des Währungsrecht-Aktien-Gesellschaft vereinigt werden soll.

Welche Aufwertung bringt das „Gesetz über die Ablösung öffentlicher Anleihen vom 16. 7. 1925“ den Inhabern von Kriegsanleihen?

(Auszugsweise.)
Die Aufwertung der Markanleihen des Reiches, der Länder, Gemeinden und Gemeindeverbände ist nicht in dem sogenannten „Anleihenablosungsgesetz“ geregelt.
Dieses Gesetz bricht nicht von einer Aufwertung, sondern von einem Umsturz der von dem Reichspräsident betroffenen Markanleihen in eine Ablosungsschuld.

Anleiheablosungsschuld
umgelandet. Es handelt sich nämlich um den Ersatz der Markanleihen durch eine neue Anleihe. Die zu realisierenden von 1914-1918 werden allgemein als Kriegsanleihen bezeichnet und gehören zu den Markanleihen, die ein Anrecht auf Umlauf haben.
Dieses Gesetz bricht nicht von einer Aufwertung, sondern von einem Umsturz der von dem Reichspräsident betroffenen Markanleihen in eine Ablosungsschuld.

Leihablosungsschuld erhalten. (siehe Abschnitt A) Er hat f. B. richtig Antrag auf Genehmigung des Auslosungsrechts gestellt (siehe oben Abschnitt II). Schon im Jahre 1920 werden die 25 Mark Auslosungsrechte mit einem bis 12. 1020 Jahre ab 1925 ab: = 1250 Mark.
25 Mark x 5 = 1250 Mark
4 1/2 % Zinsen für 10 Jahre von 125 Mark für 1926 = 5,82

Würde jedoch die Auslösung nicht 1926, sondern erst 1925 erfolgen, so würde A erhalten:
25 Mark x 5 = 1250 Mark
4 1/2 % Zinsen für 10 Jahre von 125 Mark für 1925 = 5,625

2. Vorzugsrente.

Einem besitzenden öffentlichen Reichsdarlehens f. B. f. 1000 mit einem Jahreszinsfuß bis zu 800 Reichsmark steht auf Antrag eine Vorzugsrente zu. Voraussetzung ist jedoch, daß ihm als Mißhaber ein Ablosungsrecht gewährt werden ist.

Die Vorzugsrente beträgt 50 n. D. des Nennbetrags des Auslosungsschulds.
Die hierfür geltenden Bestimmungen sind sehr vielseitig, von einer äußeren Erklärung wird abgesehen. Von Reichens glaubt, sich in den Grund der Mißhaberseite legen zu wollen, empfiehlt es sich, bei dem örtlichen Zivilstandsamt nähere Erläuterungen einzubohlen.
G. Ma. Weisbecker
gellen solche Inhaber von Kriegsanleihen, die diese Rente erst am 1. 7. 1920 oder später erworben haben.
Für den Umlauf in Anleiheablosungsschuld gibt das unter A gelegte Diagramm einen Anhaltspunkt, wie nach Erloß der Anleiheablosungsschuld nicht gefördert werden. Inhaber von Kriegsanleihen als Reichsschulden können bei der Auslösung nicht beanspruchen, die Rente der Anleiheablosungsschuld auf die Laufzeit der Anleiheablosungsschuld zu beanspruchen.

Der Umlauf der umgestalteten und erweiterten Deutschen Petroleum-Aktien-Gesellschaft nach dem unumkehrbaren Vorzugsgesetz der Deutschen Petroleum-Aktien-Gesellschaft ist im Laufe des Jahres 1925 auf 24 Millionen Mark zu erhöhen. Gleichermaßen sollen 4,5 Millionen Mark für die Ablosung von 24 Millionen Mark zu erhöhen. Gleichfalls sollen 4,5 Millionen Mark für die Ablosung von 24 Millionen Mark zu erhöhen. Gleichfalls sollen 4,5 Millionen Mark für die Ablosung von 24 Millionen Mark zu erhöhen.

Vorwöchentliche Ermäßigung der Bankzinsen.

Die das A. Z. hat, hat gestern die Berliner Scheckvereinigung eine Sitzung abgehalten. In der Sitzung wurde die Frage besprochen, wie die Scheckvereinigung in der Reichsbank eine gewisse Ermäßigung der Bankzinsen durchzusetzen will. Die Scheckvereinigung hat in der Sitzung beschlossen, die Bankzinsen in der Reichsbank zu ermäßigen und den Scheckzinsen zu entsprechen.

Bei der Umstellung der Reichsbankzinsen wird die Ermäßigung der Bankzinsen in der Reichsbank zu ermäßigen und den Scheckzinsen zu entsprechen. Die Scheckvereinigung hat in der Sitzung beschlossen, die Bankzinsen in der Reichsbank zu ermäßigen und den Scheckzinsen zu entsprechen.

Die Frage erhebt sich, wie die Kriegsanleihe-Einkauf, die nach Abschnitt A nicht unterhandelt, im besten Interesse der f. B. durch den Verkauf der Kriegsanleihe an der Unterhandlung der Kriegsanleihe abzuwickeln ist, falls die Rente nicht bereits früher bezahlt ist.

Die Frage erhebt sich, wie die Kriegsanleihe-Einkauf, die nach Abschnitt A nicht unterhandelt, im besten Interesse der f. B. durch den Verkauf der Kriegsanleihe an der Unterhandlung der Kriegsanleihe abzuwickeln ist, falls die Rente nicht bereits früher bezahlt ist.

Die Frage erhebt sich, wie die Kriegsanleihe-Einkauf, die nach Abschnitt A nicht unterhandelt, im besten Interesse der f. B. durch den Verkauf der Kriegsanleihe an der Unterhandlung der Kriegsanleihe abzuwickeln ist, falls die Rente nicht bereits früher bezahlt ist.

1. Bestimmte Verträge f. B. mit einem Einzahlungsschein mit nicht mehr als 1000 Mark, die die Rente in der Kriegsanleihe von weniger als 1000 Mark erhalten, erhalten auf Antrag vorzeitig den Vorschlag auf Anleiheablosungsschuld eine Vorauszahlung von 100 Mark für je 100 Mark der Kriegsanleihe.

2. Andere Verträge, deren die Kriegsanleihe von weniger als 1500 Reichsmark nicht übersteigt, die die Rente in der Kriegsanleihe von weniger als 1500 Reichsmark erhalten, erhalten auf Antrag eine Vorauszahlung von 100 Reichsmark von 10 Reichsmark.

3. Verträge, die über den Betrag 1500 Reichsmark hinausgehen, erhalten auf Antrag eine Vorauszahlung von 100 Reichsmark von 10 Reichsmark.

In den Reichsanleiherwerbverträgen in der Reichsbank wird die Ermäßigung der Bankzinsen in der Reichsbank zu ermäßigen und den Scheckzinsen zu entsprechen. Die Scheckvereinigung hat in der Sitzung beschlossen, die Bankzinsen in der Reichsbank zu ermäßigen und den Scheckzinsen zu entsprechen.

Bei der Auslösung erhält der Inhaber gegen Ablieferung der Anleiheablosungsschuld ein neues Reichsbank-Scheckbuch von 100 Reichsmark. Der Umlaufsschuldschuld beträgt bis zum 1. 7. 1926 ein Prozentsatz von 4 1/2 % vom 1. 7. 1926 an bis zum Ende des Jahres, in dem das Auslosungsschuld erloschen ist.

Im Berliner Devisenmarkt konnte sich ein härteres Geschäft nicht entwickeln. Die ganze Weltmarkt des Marktes sowie die London blieben im großen und ganzen unbeeinträchtigt. Das englische Pfund zeigte einige Abwärtsbewegung. Der Kurs für London gegen New York wird auf 4,848 geschätzt. Von den Fremdenbörsen, die allgemein kaum verändert sind, heften sich London-Bors auf 103,45, Paris-Bors auf 21,31, London-Devisen auf 105,00. Die holländische Rente hat sich erneut einen steigenden Kurs von 120,25. Der auf den russischen Rentenmarkt ist ein erhebliches Aufwärtstrend zu beobachten. Die holländische Rente hat sich erneut einen steigenden Kurs von 120,25. Der auf den russischen Rentenmarkt ist ein erhebliches Aufwärtstrend zu beobachten.

Wom Devisenmarkt.

Im Berliner Devisenmarkt konnte sich ein härteres Geschäft nicht entwickeln. Die ganze Weltmarkt des Marktes sowie die London blieben im großen und ganzen unbeeinträchtigt. Das englische Pfund zeigte einige Abwärtsbewegung. Der Kurs für London gegen New York wird auf 4,848 geschätzt. Von den Fremdenbörsen, die allgemein kaum verändert sind, heften sich London-Bors auf 103,45, Paris-Bors auf 21,31, London-Devisen auf 105,00. Die holländische Rente hat sich erneut einen steigenden Kurs von 120,25. Der auf den russischen Rentenmarkt ist ein erhebliches Aufwärtstrend zu beobachten.

Berliner Produktenmarkt vom 8. Septbr.

Weizen, märz. 218-224; Roggen, märz. 171-175; Sommergerste 218-145; Wintergerste 180-185; Hafer, märz. 172-90; Mais 214 bis 218; Weizenmel 31-34,25; Weizenmehl 24,75-26,75; Weizenklein 12,50; Roggenklein 11,00; Weizenklein 8-9,00; Wintergerste 26-28; Wintergerste 21-24; Weizen 25-28; blaue Lupinen 12,75-14; Rapssaat 17-18.

Leipziger Börse vom 8. September.

Die Börse eröffnete heute in etwas vermittelter Haltung. Die Marktschwäche der letzten Tage hat sich vollkommen zum Stillstand gekommen. Die am 27. September 1924 eingeleiteten Kurse sind demnach im allgemeinen am stark ankommen. Die Kursbewegung hat überwiegend rückwärtig.

Leipziger Produktenbörse vom 8. Septbr.

Weizen, märz. 228-236; Roggen, märz. 154-161; Sommergerste, märz. 225-235; Wintergerste 190-200; Hafer, märz. 180-200; Wintergerste 190-200; Weizenklein 12,50; Roggenklein 11,00; Weizenklein 8-9,00; Wintergerste 26-28; Wintergerste 21-24; Weizen 25-28; blaue Lupinen 12,75-14; Rapssaat 17-18.

Börsen vom 8. September 1925.

Table with 4 columns: Börsen vom 8. September 1925, Reichsbankdiskont 9%, Leipziger Börse, and Leipziger Produktenbörse vom 8. Septbr. The table contains detailed financial data including exchange rates, interest rates, and commodity prices.

Mus offer Welt.

Furchtbare Sturmkatastrophe.

260 Häuser und 36 Schiffe zerstört. Berlin. Bes. Der 23. u. mehr als 1000 ...

Schwimmer an der Meiseifel.

Thor. Die ungewöhnlich hohen Pegelstände der letzten Tage ...

Tabakserkrankungen.

Erfreuen. Im neuen Quartier ist bei 2 Personen Tabak ...

Berlin. Der 14jährige, seit längerer Zeit arbeitslose ...

Ein Erbeben in Oberitalien. Sonntag vormittag gegen 8 1/2 bis 8 3/4 wurde von den Instrumenten der Beobachtungsstation ein ziemlich heftiges Erbeben ...

Diebe. Bei Stabe ist in den letzten Jahren errichtete Reich ...

Neue Grenzschmelze in Frankreich. Paris. Die vier Kantone aus ...

Die Zellulosefabrik der Buchdruckerei durch Unfall zerstört.

Das Stilleisen. St. Gallen. (Schw.) Auf einem Ausfluge ...

Ein Zehnminuten in der Nähe der Insel Palagan.

Handmord in Hamburg. Bei Brandstiftung wurde am Kanal die Leiche eines Mannes ...

Auf dem fliegenden Aussiedlungslande wurden durch das Unwetter ...

Die Tabakserkrankung in Bangonien. Was das „F.“ heißt, nimmt die Tabakserkrankung in Bangonien ...

Kampf mit einem Einbrecher.

In der Nacht zum 7. August wurde in Neisse, Kaiserstraße 31, ein großer Einbruch ...

Die Ursache der Shenandoah-Katastrophe.

Die Mitteilung des Kapitan Keinen, nach der das amerikanische ...

Pflanzenraub in den Alpen.

Auf dem ersten Deutschen Naturhistorischen in München hatte die ...

Table with 2 columns: Year, Amount. 1921: 10.100, 1922: 3.700, 1923: 1.900, 1924: 1.900.

Die Beschäftigung des Pflanzenraubs und gleichzeitig den Wanderarbeiten nach beiden ...

Die Beschäftigung des Pflanzenraubs und gleichzeitig den Wanderarbeiten nach beiden ...

Die Beschäftigung des Pflanzenraubs und gleichzeitig den Wanderarbeiten nach beiden ...

Die Beschäftigung des Pflanzenraubs und gleichzeitig den Wanderarbeiten nach beiden ...

Die Beschäftigung des Pflanzenraubs und gleichzeitig den Wanderarbeiten nach beiden ...

Die Beschäftigung des Pflanzenraubs und gleichzeitig den Wanderarbeiten nach beiden ...

Die Beschäftigung des Pflanzenraubs und gleichzeitig den Wanderarbeiten nach beiden ...

Die Beschäftigung des Pflanzenraubs und gleichzeitig den Wanderarbeiten nach beiden ...

Die Beschäftigung des Pflanzenraubs und gleichzeitig den Wanderarbeiten nach beiden ...

Die Beschäftigung des Pflanzenraubs und gleichzeitig den Wanderarbeiten nach beiden ...

Die Beschäftigung des Pflanzenraubs und gleichzeitig den Wanderarbeiten nach beiden ...

Die Beschäftigung des Pflanzenraubs und gleichzeitig den Wanderarbeiten nach beiden ...

Die Beschäftigung des Pflanzenraubs und gleichzeitig den Wanderarbeiten nach beiden ...

Umsätze auszufüllen waren. Also wurde der Besondere nach ...

Bei der beim letzten Beschäftigten allgemeinen Beschäftigung, ...

Die Beschäftigung des Pflanzenraubs und gleichzeitig den Wanderarbeiten nach beiden ...

Die Beschäftigung des Pflanzenraubs und gleichzeitig den Wanderarbeiten nach beiden ...

Die Beschäftigung des Pflanzenraubs und gleichzeitig den Wanderarbeiten nach beiden ...

Die Denkmalsuche.

Ein Warnung und ein Verbot.

Man schreibt uns:

Wenn nicht alle Seiten trügen, kann ich die auch von uns ...

Die Denkmalsuche. Die Denkmalsuche ist ein ...

Die Denkmalsuche. Die Denkmalsuche ist ein ...

Die Denkmalsuche. Die Denkmalsuche ist ein ...

Die Denkmalsuche. Die Denkmalsuche ist ein ...

Die Denkmalsuche. Die Denkmalsuche ist ein ...

Die Denkmalsuche. Die Denkmalsuche ist ein ...

Die Denkmalsuche. Die Denkmalsuche ist ein ...

Die Denkmalsuche. Die Denkmalsuche ist ein ...

Die Denkmalsuche. Die Denkmalsuche ist ein ...

Die Denkmalsuche. Die Denkmalsuche ist ein ...

Die Denkmalsuche. Die Denkmalsuche ist ein ...

Die Denkmalsuche. Die Denkmalsuche ist ein ...

Die Denkmalsuche. Die Denkmalsuche ist ein ...

Anzeige: Feurich-Flügel. Melodiereuerung: Albert Hoffmann. Halle a. S., am Riebeckplatz.

Anzeige: Teilsahlung. bei sofortiger Auszahlung ... Anziuge. Mühlend. / Baum. / Kinder. / Sport. / Markt. / für Damen und Herren. Nestle & Gaisnach, Baumarkt 2.

Anzeige: Zur Herbstsaat habe ich erste Auswahl von Originalsaat ... Strober Dickkopf Winterweizen. Berliner Bienenpreis und 3 Mk. Th. Bergerer Braunsdorf.

Anzeige: Musikhaus Alfred Becher Schmalstr. 2 A. D. Dieckhoff. Musikinstrumente in großer Auswahl zu billigen Preisen. Nach oben Teilsahlungen. Reparaturen in eigener Werkstatt.

Anzeige: Greiling-Schwarz-Weiß. Die wertvolle 4-Pfg-Zigarette. Verlangen Sie nicht irgend eine 4-Pfeinig-Zigarette, sondern verlangen Sie ausdrücklich Greiling-Schwarz-Weiß. Millionen rauchen und loben Greiling-Schwarz-Weiß. Auch Sie werden beim Genuss der Greiling-Schwarz-Weiß zu der Überzeugung kommen, daß Sie etwas Besseres zu gleichem Preis noch nicht gefunden haben. Ihr Urteil wird das gleiche wohl tausender und abertausender Kenner sein, nämlich: Greiling-Schwarz-Weiß steht an der Spitze der 4-Pfg-Zigaretten. Generalvertretung: Wilhelm Knoblauch, Halle a. S., Ludwig-Wuchererstraße 64. — Telefon 6210.

Anzeige: Greiling-Schwarz-Weiß. Die wertvolle 4-Pfg-Zigarette. Bild einer Zigarette mit Greiling-Logo. Text: Verlangen Sie nicht irgend eine 4-Pfeinig-Zigarette, sondern verlangen Sie ausdrücklich Greiling-Schwarz-Weiß. Millionen rauchen und loben Greiling-Schwarz-Weiß. Auch Sie werden beim Genuss der Greiling-Schwarz-Weiß zu der Überzeugung kommen, daß Sie etwas Besseres zu gleichem Preis noch nicht gefunden haben. Ihr Urteil wird das gleiche wohl tausender und abertausender Kenner sein, nämlich: Greiling-Schwarz-Weiß steht an der Spitze der 4-Pfg-Zigaretten. Generalvertretung: Wilhelm Knoblauch, Halle a. S., Ludwig-Wuchererstraße 64. — Telefon 6210.

Anzeige: Formulare für Anträge zur Aufwertung von Hypotheken hält vorrätig. Buchdruckerei Th. Köpner, Merseburg, Al. Ritterstr. 3.



**Herzlichen Dank**  
sagen wir auf diesem Wege allen denjenigen, die uns beim Hinscheiden unseres Lieben Entschlafenen,  
**des Gastwirts**  
**Gustav Haring**  
ihre Anteilnahme in so überaus reichem Masse bekundeten. Besonders danken wir Herrn Pastor Angermann für seine trostsendenden Worte im Hause und am Grabe; ferner dem Gastwirts-Verein, der Priv. Bürger-Scheiben-Schützenzirkel, der Privatier-Gesellschaft, dem Kegelschub und dem Landwehrverein für die schönen Kranzspenden, für das ehrende Geleit zur letzten Ruhestätte sowie für die gestellte Trauermusik. Waren sie doch ein schöner Beweis für die Wertschätzung, deren sich der Verstorbene bei Lebenszeit allgemein erfreute.  
Im Namen der trauernden Hinterbliebenen:  
**Frau verw. Johanna Haring.**  
Merseburg, den 9. September 1925.

Münchener  
**Loden-Mäntel**  
für Damen 38.— Mk.  
**Hildebrandt**  
Kl. Ritterstr. 19.

**Verein**  
ehem. 36er  
**Merseburg.**  
Am die am  
Donnerstag, d. 10. d. Mts.  
im Rathsaal, 8 Uhr abends  
stattfindende  
**Bersammlung**  
wird ermahnt.  
Ernennt den 18. d. Mts.  
**Familienausflug nach Dreßnitz.**  
Abmarsch 2 Uhr nachmittags  
Neumarktstraße.  
Der Vorstand.

**Donnerstag — Resttag**  
Verkauf von Resten und Restbeständen  
auf Tischen geordnet  
**zu außergewöhnlich billigen Preisen.**  
**Otto Dobkowitz, Merseburg**  
Entenplan 8.

**Stuhlmann sucht**  
**mod. Zimmer**  
entw. mit 3 Zimmern,  
Staub, mit 983 an die  
Geichäftsstelle d. Bl.

**Sunges Ehepaar sucht**  
**mod. Zimmer**  
mit Kochgelegenheit per  
1. Oktober oder 1. Oktober 1925.  
Angebote unter 980 an die  
Geichäftsstelle dieses Bl.

**Altenheim sucht auf**  
**1. Oktober ein oder zwei**  
**unmöblierte Zimmer.**  
Angebote unter 981 an die  
Geichäftsstelle d. Bl.

**Statt besonderer Anzeige!**  
Dienstag, den 8. September, morgens  
7,11 Uhr entschlief sanft nach langem schweren,  
in Geduld getragenen Leiden meine innigst  
geliebte Frau, unsere liebe Schwester u. Tante  
**Friederike Hafner**  
geb. Fuchs  
im Alter von 69 Jahren.  
Dies zeigen tiefbetrubt an die  
trauernden Hinterbliebenen:  
**Hermann Hafner**  
und Angehörige.  
Merseburg, d. 9. September 1925.  
Obere Breite Straße 9.  
Die Beerdigung findet Freitag nachmittag  
8 Uhr von der Kapelle des städtischen Fried-  
hofes aus statt.

**Amfliche Bekanntmachungen**  
**des Magistrats.**  
**Die Grundsteuer**  
im vorerwähnten und einem Teil des hinteren Stadtparks wird  
am Freitag, den 11. September 1925 im ganzen über  
bei Schein in kleineren Bezirken meistbietend verpachtet.  
Terminpunkt 5 Uhr nachmittags am Eingang zum vorerwähnten  
Stadtpark.  
Merseburg, den 9. September 1925.  
VII. 975/25. Der Magistrat.

**Realsteuern 1925.**  
Bei der Veröffentlichung des Beschlusses über die  
Genehmigung der Realsteuerveränderung für das Rech-  
nungsjahr 1925 im Stadtmagistrats-Geschäfts-  
buch Nr. 28 vom 28. August 1925 ist versehenlich die genehmigte Zweie-  
stellensteuer zur Grundsteuer und Einkommensteuer  
mangelhaft gemeldet. Der Bescheid muß lauten:  
Einkommen-  
Die von den ständigen Vermögenswerten zu Merse-  
burg für das Rechnungsjahr 1925 beschlossene Erhebung  
folgender Zuschläge:  
25% zur Grundsteuer,  
75% zur Grundsteuer,  
800% zur Einkommensteuer im April,  
1800% zur Einkommensteuer im Mai und Juni,  
1500% zur Einkommensteuer vom 1. Juli 1925  
bis zum 31. März 1926 und 20% Zweie-  
stellensteuer zur Ertrags- und Einkommen-  
steuer.  
wird genehmigt.  
Merseburg, den 12. August 1925.  
Der Bezirksauswahlschuss zu Merseburg.  
B. A. 2529/25. geb. Dr. Voßner.

Trotz immer noch steigender Lederpreise bin ich durch große  
Abschlüsse in der Lage  
**Schuhwaren**  
in allergrößter Auswahl äußerst billig abzugeben.  
Herren-Arbeitschuhstiefel von 7,50 | Damen-Spang-u. Schuhstiefel von 6,50  
Herren-Sonntagschuhstiefel 8,00 | Damen-Leder-Schuhstiefel 7,80  
Kind-Rindboerstiefel 2,50 bis 2,00 | Lack, Wildleder u. braun f. all. Preislagen

Tägliche Eingänge sparter Neuheiten;  
ferner Lang-, Halb- u. Sportstiefel in grösster Auswahl,  
sowie Zeugschuhe, Pantoffeln u. Turnschuhe in allen Sorten  
**Rich. Schmidt jr.** Schuhmachermeister  
Zeitungen Nr. 3/5

**3000 Mart**  
als 1. Hypothek auf Grundbau  
in nächster Nähe Merseburgs  
10 1/2 Hekt. geländ. Best. ist  
kann 4-Zimmer-Wohnung  
s. 1. 10. 25 bezogen werden.  
Angebote unter 985 an die  
Geichäftsstelle d. Bl.

**Gr. u. Kinderwagen**  
(Bremse) zu verkaufen.  
Preis 2.—  
Unterhaltenes, tafelfähiges  
**Klavier**  
wegen Platzmangel zu verk.  
Infragen, in Der Gred. d. Bl.

**2 Morgen Zuckerrüben**  
zu verkaufen  
Neumarkt 54.

Für die vielen Beweise aufrichtiger  
Teilnahme beim Heimgange unseres teuren  
Entschlafenen sagen auf diesem Wege ihren  
allerherzlichsten Dank  
**Frau Clara Henkelmann Ww.**  
Familie Richard Beth.  
Merseburg, den 9. September 1925.

**Dant.**  
Für die vielen Beweise herz-  
licher Anteilnahme beim Heimgange  
unseres lieben Vaters sprechen wir  
auf diesem Wege unsern aufrichtigen  
Dank aus.  
Im Namen aller Hinterbliebenen:  
**Karl Schmidt und Frau.**  
Merseburg, den 9. September 1925.

**Damentonkfection**  
Mäntel / Kleider / Windjacken / Kostüme / Röcke / Wäpche  
wegen Aufgabe des Stoffes, weit  
unter Einkaufspreis  
**Miesitz & Gaizich / Neumarktstor 2**

**Süßner**  
eine hochtragende  
**Kuh**  
zu verkaufen.  
Friedrichstr. 3.

**Suchen Sie?**  
Haben Sie zu verkaufen?  
**Ohne Mühe**  
wird Ihnen Ihr Wunsch erfüllt,  
wenn Sie ihn der großen Leserschaft  
des „Merseburger Korrespondent“  
durch eine kleine Anzeige bekannt  
geben.

Zu vorstehender Genehmigung spreche ich auf Grund  
des § 56 Absatz 3 des Kommunalabgabengesetzes vom  
14. Juli 1893 in der Fassung der Novelle vom  
28. August 1924 und der mit dem Gesetz der Herren  
Minister des Innern und der Finanzen vom 24. Juli 1922  
— IV. St. 808 — erteilten Ermächtigung meine Zu-  
stimmung aus.  
Merseburg, den 29. August 1925.  
Der Oberpräsident.  
(L. S.) In Vertretung: geb. Unterferstl.  
O. P. 11768 C.  
Merseburg, den 8. September 1925.  
V. 1892/25. Der Magistrat.

**Sofenträger**  
**Mag Käther,**  
Schmale Straße 21.

Morgen  
Donnerstag  
**Schlachtfest**  
**Franz Hoffmann,**  
Unter-Ritterburg 20.  
\*\*\*\*\*

**Merseburger Ratskeller.**  
Vorläufige Anzeige.  
Vom 1. bis 15. Oktober findet wieder ein  
**Oberbayerisches Alpenfest**  
verbunden mit Oktoberfestumzug statt. Meine  
herrliche Dekoration sowie die bayerische Musik,  
Fischzucht, Speisen und über werden den vielen  
desjährigen Besuchern des bayerischen Hochlandes  
und Tirol alte Erinnerungen wachrufen und den  
Daheim-Geliebten  
einen vollwertigen Ersatz bieten. Alles Nähere  
später.  
Otto Kriessler.

**Suchen Sie?**  
ein Fahrrad  
ein Motorrad  
ein Auto  
Sie gelangen sicher u. preis-  
wert in den Besitz eines  
solchen, wenn Sie Ihren  
Wunsch durch eine kleine  
Anzeige im „Merseburger  
Korrespondent“ bekannt-  
geben.

**Einladung**  
zur unvorbehaltenen Besichtigung meiner großen  
**Möbel-Ausstellung**  
Gediegene, einfache Zimmer bis zur reichsten Ausstattung. — Vorzügliche  
Polstermöbel, Teppiche, Dekorationen, Bilder — Lieferung nur bester  
Qualität unter billigster Berechnung. Günstige Zahlungsbedingungen  
**Möbel-Hauptmann**  
Kalle a. J., Kl. Ulrichstrasse 36.

**Heute**  
**Gesellschaftsabend und Tanz**  
**MÜLLERS HOTEL.**

**Staake's Restaurant.**  
Morgen Donnerstag  
**Schlachtfest.**

**Saubere, ehrliche Frau**  
sucht noch einige Wäpchen.  
Angebote unter 982 an die  
Geichäftsstelle d. Bl.

**15—16jähr. Burschen**  
für Landwirtschafst geucht  
Coburger Str. 8.

**Jung. Friseurgehilfen**  
sücht sofort ein  
**Wago Hans,**  
Schmale Straße 11.

**Dienstmädchen**  
geucht Köchin u.  
Fräulein, eheliche  
**Mädchen**  
nicht unter 18 Jahren,  
welches schon in Stellung  
war, sofort geucht  
**Frau Bräuner,**  
Merseburg,  
Christianenstraße 7.

**Preiswert u. gut.**  
**Leidwärmer**  
**Anteewärmer**  
**H. Dendel,**  
Delegierte 29.  
Spezialgeschäft f. Woll-  
und Wirtwaren.

Von Donnerstag, den 10. d. Mts. ab stehen wieder  
**sehr große Mastvadeln**  
bester hoch-  
tragende und preis-  
wertende  
**Kühe**  
und  
**Kälben**  
(Küchleien-Kälber)  
bei uns besonders preiswert zum Verkauf.  
**Gustav Daniel & Co.,**  
Frenstr. 57 Weidenfels a. S. Vieh- u. Pferdegesch.

**Blobel's**  
**Restaurant**  
Morgen  
Donnerstag  
**Schlachtfest.**  
Morgen Donnerstag  
**Schlachtfest**  
von 10 Uhr ab  
Wettfest.

**Erfahrenere, blanzlichere**  
Buchhalter und Steuer-  
Ratsherrn empfiehlt für Ge-  
schäftsleute, Hande- und  
Gewerbetreibenden zur An-  
fertigung u. Weiterführung  
der Buchführung und aller  
vorkommenden Arbeiten.  
Tage- und Stundenweise Be-  
schäftigung bei voller Ent-  
lohnung. Angebote unter  
1472 a. d. Geichäftsst. d. Bl.

Empfehle mich zur An-  
fertigung aufliegender  
**Herren-Kleidung**  
aller Art. Solide elegante  
Herrenkleidung bei Veran-  
lassung u. gutem Material zu  
äußersten Preisen.  
Reparaturen schnell u. sauber  
Schneidermeister  
**Hermann Wöhlert,**  
Weiße Mauer 12.

Vorgeschriebene Formulare  
für  
**Unfall-Anzeigen**  
hält vorrätig  
Buchdrucker Th. Röhner,  
Merseburg, Kl. Ritterstr. 8.

**Blumen**  
Morgen  
Donnerstag  
**Schlachtfest.**  
Morgen Donnerstag  
**Schlachtfest**  
von 10 Uhr ab  
Wettfest.

**ATA**  
HENGELS SCHEUERZUGER  
Der ATA-Engel ist vergnügt,  
Weil seine Arbeit nur so fliegt.  
In heller Freude ruft er aus:  
ATA gehört in jedes Haus!  
ATA putzt und reinigt alles!

**Restaurant Funkenburg.**  
Morgen Donnerstag  
**Schlachtfest**  
10 Uhr ab  
Wettfest.  
Der Wirt.

**Hotel Drei Schwäne**  
Morgen Donnerstag  
**Schlachtfest**  
10 Uhr ab  
Wettfest.  
Der Wirt.

**Brauner Jagdhund**  
(Sichthaar) neccelaffen,  
Geg. Wohnung abzugeben.  
Candhäbler Str. 6, 1. Et.

**Schülerverein**  
aufgekauften Abhandeln im  
Stadthaus, Wars. 7, 1.  
V. 1895/25. Der Magistrate.



# Bilder von Feld und Hof

Beilage des „Merseburger Korrespondent“

No. 18

Mittwoch, den 9. September

1925

## Wiedererweckung einer alten Gartenkunst.

In den Zeiten des Rokoko und des Barock liebte man es, Feden und Bäume derart zu beschneiden, daß sie architektonische Formen oder daß sie die Gestalten von Tieren, Menschen und allerlei Fabelwesen zeigten. Noch heute werden verschiedene Parks entweder ganz oder teilweise in diesem Geschmack einer vergangenen Zeit erhalten, es sei an den von Schönbrunn bei Wien, an den von Hellbrunn bei Salzburg, an den von Weitschöheim bei Würzburg usw. erinnert, die als Sehenswürdigkeiten viel besucht werden. Nun haben wir begonnen, unsere Wohnungen im Stile früherer Jahrzehnte oder Jahrhunderte einzurichten, man schafft sich Biedermeierzimmer, Salons im Empirestil und altdeutsche vertäfelte Stuben an. Was der Wohnung recht ist, ist dem Garten schließlich billig. Es liegt also eigentlich gar kein Grund vor, warum man nicht auch im Garten wieder auf alte Muster zurückgreifen soll. Dies dürfte vielleicht umso mehr angebracht sein, als diese Muster ja nicht, wie in den Zeiten des Rokoko oder Barock, Selbstzweck zu sein brauchen. Sie können vielmehr dazu dienen, gewisse nützliche Dienste zu leisten, indem man zum Beispiel unschöne Stellen des Gartens damit verhüllt oder Einrichtungen und Baulich-



Japanische Pagode, die über einem Bambusgestell aus Pinien und Taxus gezogen und dann beschnitten wurde.



Gartenbrunnen, dem durch Umleitung mit einem Lattengerüst und Anpflanzung von später beschnittenem Taxus eine geformte Form verliehen wurde.



Gartenarchitektur im Barockstil unter Verwendung von Taxus, Kiefer und Zypresse.



Pinie, die mit Hilfe eines Drahtgestells in Form eines Schirmdaches gezogen ist.

keiten, die nicht gut wirken, wie Brunnen, Gartenhäuser, Aussichtstempel usw. damit umkleidet. So läßt sich dann das Nützliche mit dem Angenehmen vereinigen. Zur Ausführung derartiger Beispiele erinnernder Gartenarchitekturen eignen sich am besten gewisse Pflanzen, wie Taxus und Zypresse, dann aber auch die Kiefer, sowie die Fichte. Man kann sie einzeln formen oder durch entsprechende benachbarte Anpflanzung derart zur Wirkung bringen, daß sie sich gegenseitig ergänzen, indem man z. B. für die höheren Teile eines gartenarchitektonischen Bauwerks die Zypresse nimmt, für die hohen und gleichzeitig weit nach der Seite ausladenden die Pinie, bezw. Kiefer, für die dicht und massig wirkenden Teile aber die Zypresse, Drahtgestelle, Latten usw. bilden das Stützwerk für diese Art der Ausgestaltung von Gärten, die sich, wenn sie in geschmackvoller Weise durchgeführt wird, sicherlich in immer weiterem Maße einführen dürfte und die insbesondere dazu dienen kann, gewissen Einrichtungen des Gartens, wie z. B. Brunnen eine gefällige Form zu verleihen. Es ergeben sich hier für die gärtnerische Phantasie zahlreiche neue Aufgaben.

# Zur Körnerernte.

Eifrig sind alle Hände am Werk, um hinter der laufenden Sense oder hinter der ratternden Mähmaschine die Garben zu binden, und aufzustellen. Entwert, heißes Werk, aber auch frohes Werk, wenn der Himmel den verdienten Lohn für ein Jahr, der Mühe und Sorgen nicht verweigert. In diesem Jahre scheint das im allgemeinen nicht der Fall zu sein, wenigstens was die Brotgetreideernte angeht. In den meisten Landesteilen weisen Roggen und Weizen einen befriedigenden Stand auf, während



Bei der Roggenmäh

der Hafer stellenweise unter der Trockenheit gelitten hat; auch die Hackfrüchte haben unter dem Mangel an Regen hier und da Schaden genommen, der freilich bei günstiger Witterung bis zur Ernte hier und da sicherlich noch aufgeholt werden kann. Vorerst ist die Brotfrucht-ernte im Gang, und scheint, wie gesagt, sich nicht schlecht anzulassen. Freilich tut uns ein guter Ernteausfall auch bitter not. Blieb doch die Brotgetreideernte des Jahres 1924 nach den amtlichen Ermittlungen um 40 Proz.

es ergeben sich bei einem Vergleich von damals und heute nicht nur beträchtliche Unterschiede in der Höhe des Einfuhrüberschusses, sondern auch in der Art derselben. Das Schwergewicht der Einfuhr liegt nämlich in bedrohlicher Weise von dem Rohprodukt Getreide immer mehr zu dem Fertigprodukt Mehl. An diesem Erzeugnis hatten wir vor dem Kriege einen beträchtlichen Ausfuhrüberschuß, jedoch nicht nur eine blühende Mülkereiernte in Deutschland ihre Existenz fand, sondern zudem äußerst wichtige Futtermittel wie Kleie ufw. gewonnen wurden. Das ist durch die Zunahme der Mehlein-fuhr anders geworden. Betriebsstillegungen im Mülleerzeugnis auf der einen Seite und der Zwang, die fehlenden Futtermittel für teures Geld im Ausland zu kaufen, sind die unsere an sich schon so schwer geprüfte Wirtschaft doppelt schädigenden Folgen. Während im Jahre 1913 für 78 Millionen Mark Mehl ausgeführt werden konnten, sind im Jahre 1924 für 184 Mill. Mark Mehl eingeführt worden, ungeachtet dessen, daß auch die Getreideeinfuhr um ca. 32 Mill. Mt. gestiegen ist.



Motorflug beim Ziehen von Selbstbindern

Der Bedarf an Getreide wird hoffentlich im laufenden Jahre in vermehrtem Umfang aus eigener Erzeugung gedeckt werden können; unsere Landwirte haben von ihrer Seite zweifelsohne alles dazu beigetragen, was in ihren Kräften stand. Hoffen wir, daß sich Mittel und Wege finden lassen, daß die etwa notwendige Einfuhr nicht in einer die Belange der Gesamtwirtschaft schädigenden Form getätigt wird.

## -Das erste Landvolkfest in Thüringen.

(Juli 1925 in der Kreisstadt Arnstadt, Thüringen)



Erntegruppe aus dem historischen Festzug



Gruppe „Graf Gotter von Molsdorf“

## Die Vietsbohne.

Die Garten- oder Vietsbohne gehört zu unseren wertvollsten Kulturgewächsen der Gegenwart. Sie ist als Schmetterlingsblütler, Stachtfammer und verträgt selbst dauernden Anbau auf der selben Fläche ohne Auftreten besonderer Schädigungen. Vom Garten ist sie auch in das Feld gewandert und seitdem haben wir von dieser Kulturpflanze wachsende Massenrträge in den Volkshaus-halt einstellen können. Nicht nur die reife Trockenbohne, sondern fast mehr noch die grüne zu Konserven verarbeitete Bohne liefert ein geschätztes und wertvolles Nahrungsmittel. Ihre Bezeichnung stammt von dem Kalenderheiligen Vitus-Veit (15. Juni), das ist der Tag um den herum die gegen Nachtfrost empfindliche Pflanze zur Blüte zu schreien pflegt. Eine außerordentlich große Zahl von Kulturarten kennzeichnen vollends die Bedeutung der Vietsbohne, dessen Bezeichnung Gartenbohne inzwischen überholt ist. Wir unterscheiden 2 große Gruppen, die rankende oder Stangenbohne und die Buschbohne. Beide zeigen eigenartige Bewegungsercheinungen bei ihrem Wachstum, die den wenigsten Menschen selbst unter den Anbauern bekannt sind.

Pflanzen, deren Hauptachse nur dadurch dauernd nach aufwärts wachsen kann, daß sie eine senkrechte oder geeignete Stütze umschlingt und windung an dieser weiter wächst, werden Schlingpflanzen genannt; hierzu gehört die Stangenbohne. Die Achse solcher Pflanzen wächst zuerst nach aufwärts, beginnt dann mit ihrem oberen, schief oder horizontal absteigenden Teil treffende Bewegungen auszuführen und windet, sobald sie dabei eine geeignete Stütze findet mit fester werdenden Windungen an dieser empor. Dabei bleibt die Richtung der Drehung bei ein und derselben Pflanzenart die gleiche. Die Stangenbohne und andere Schlingpflanzen winden stets links herum, nur der Hopfen rechts. Mit wechselnder Windrichtung bald links bald rechts windet keine landwirtschaftliche Pflanze, wohl aber eine Solanumart. Zum Unterschiede von Ranken findet bei Schlingpflanzen nicht nur das Winden immer in gleicher Richtung statt, sondern auch nur an aufrechten oder mäßig geneigten Stützen. Für die Kultur der Stangenbohne ist es daher am besten, die Stangen senkrecht in die Erde zu stecken. In der Praxis wird

freilich die Pyramide bevorzugt, um dem Winde besseren Widerstand zu geben.

Eine weitere Bewegungsercheinung an der Vietsbohne und zwar sowohl der Busch- und Stangenbohne ist die Nacht- und Tagstellung der Blätter. Die Schließbewegungen, der Wechsel zwischen Tag- und Nachtstellung wird durch den Wechsel von Licht und Dunkelheit bewirkt. Blätter oder Blatteile legen sich abends nach oben zusammen oder senken ihre Fläche nach unten. Den Zweck der Nachtstellung erbittet man im Schutze gegen stärkere Wärmeausstrahlung auch im Schutze gegen stärkere Betauung.



Blätter der Garten- od. Vietsbohne  
oben: Nachtstellung  
unten: Tagstellung

Schamhafte Sinnpflanze  
links: Pflanze in Tagstellung ungereizt.  
rechts: durch Erschütterung gereizt, wodurch sich die Blätter zusammengerollt und die Blättchle herabgeklent haben.  
B sind Blütentöpfe



# Ziegenzuchtfragen.

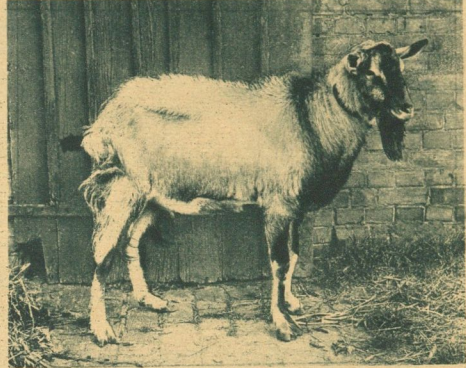
Erfolgslos Zuführen zum Zuchtbod, das Ausbleiben der Brunst bei Ziegen sind vorwiegend die Klagen des Ziegenzuchtanfängers und waren es bereits zur Zeit unserer Eltern und Großeltern, als noch Ziegenwanderherden aus den gebirgigen Teilen ins Flachland kamen, wo ebenso zahlreich wie jetzt Handwerker, Beamten, Arbeiter- und Pensionärfamilien sich der Haltung des Kleinmilchviehes zuwendeten. Nach Aufteilung der Gemeinheiten und Marken um die Mitte des neunzehnten Jahrhunderts und gemeinsamen Ausherden wurde den "alten" die Kuhhaltung mehr unmöglich, dehntere Übergang Ziegenhaltung griff Platz. Ziegenhaltung ausbrüchlich gefügt, denn aus den während der ersten in den Ortshäusern erscheinend. Ziegen wurden frischmilch. Ende der siebziger für vier bis sechs im nächsten Jahre, einer Wanderherde, die abgemolkenen tragend geworden gegen frischmilchtausch, wobei zwei zugezählt wurden. Teile unserer Heilfänger gemein und hatten zahlbestand zur Aus-Rindvieh wenig den. Seit Anfang der achtziger Jahre blieben die Wanderherden immer mehr aus, die Ziegenzucht hat sich im Flachlande allmählich eingebürgert, und damit war Tausch wie Kaufneigung der Bevölkerung aus den Wanderherden im Schwinden. — Seit jener Zeit machte sich dann die Bewegung zur Sebung und Förderung der Ziegenzucht durch Zuchtvereine bemerkbar. Aufgabe der Zuchtvereine ist es heute, den Ziegenzuchtanfängern zu Hilfe zu kommen. Den bestehenden Zuchtvereinen müssen sich namentlich die Ziegenzuchtanfänger anschließen, oder wo ein solcher



Vierjährige Milchziege mit Veranlagung zur Durchtrittigkeit der Hinterfüße.

Verein fehlt, die Gründung betreiben. Dadurch wird nicht nur der Austausch von Erfahrung, Beobachtung und damit Ratfinden erleichtert, sondern nachdrücklich kann auch Sorge getragen werden, daß die Zuchtbockhaltung eine sachgemäße Regelung erfährt.

Sinzzufügen ist noch, daß ein Nichtgedektwerden der Ziege in einem Jahre auf keinen Fall zu ihrer Abzucht und Abzuchtung zu führen braucht. Gib: die Ziege dann zunächst auch nur noch wenig Milch, so lehte man das Melken ruhig fort, und bald wird auch die Milchergiebigkeit wieder besser, jedenfalls nachdem wir Grünfütter reichen können. Wird nun auch nicht die gewohnte Höchstleistung erreicht, so kann man jedenfalls sicher sein, daß dann im kommenden Herbst — einigermaßen sachkundige Haltung vorausgesetzt — die Brunst recht früh eintritt und sichere Befruchtung erfolgt. Ein derartiges Heberschlagen des Tragenheins wird von allen Ziegenzüchtern vielfach geübt, um während des ganzen Jahres Milch zu haben. Vorzuziehen ist freilich zu diesem Zwecke das Verteilen des Abblammens, aber dahin können wir nur allmählich und allein mit Hilfe der Zuchtvereine oder eigener Bodhaltung gelangen, welche letztere wiederum bereits erlangte Erfahrung voraussetzt. Daher schließen wir nochmals mit der Mahnung: Ziegenzuchtanfänger, geht in die Zuchtvereine hinein oder regt zu ihrer Gründung an. In Zuchtvereinen kann ferner der Inhalt von Fachschriften und Fachzeitschriften zu um so nachdrücklicherer Förderung der Kleinviehwirtschaft beitragen, da durch Aussprache und Besprechung weitere Anregungen und Aufklärungen herbeigeführt werden. Frisch aus Wert, unsere schwierige Ernährungslage, mahnt zu gemeinsamer Arbeit in der Waren-erzeugung, an der sich die Kleinviehzucht stark beteiligt.



Siebenjähriger Zuchtbod, hinten etwas durchtrittig.

## Der Krallenschnitt der Kaninchen.

Solange die Kaninchen in Schaf- und Ziegenställen als nutzbringende Mitbewohner haften, sich frei bewegten und Gelegenheit zum Wühlen und Höhlenbau hatten, vermochten sie die ständig nachwachsenden Krallen ihrer Füße selbst abzunutzen und in einer die Bewegung nicht hindernden Länge zu erhalten. Das wurde anders, als wir die freie Zucht aufgaben und aufgeben mußten, und als damit sich eine den veränderten wirtschaftlichen, insbesondere geänderten Bodennutzungs- und Bodenbesitzverhältnissen angepaßte neuzeitliche Kaninchenzucht in Einzelwohnungen ausbreitete.

Die in kleinen Einzelwohnungen mit festem Fußboden untergebrachten Kaninchen haben dann besonders an den Hinterfüßen Krallen, die überhaupt nicht abgenutzt, oft bis zu Fingerlänge wachsen, wenn der Mensch nicht eingreift. Die Vorderfüße erfordern auch bei den in den Einzelwohnungen gehaltenen Kaninchen meist weniger einen Krallenschnitt. Die langgewachsenen Krallen hindern nicht nur die Bewegungen des Kaninchens, sondern verursachen dem Tiere auch Schmerzen und können zu Verletzungen und Entzündungen an den Füßen Anlaß geben. Häufigen, denen die Krallen nicht rechtzeitig geschnitten werden, gefährden sowohl durch Verzerren des Reitbaues wie durch sonstige Beschädigung die Jungen, nicht zuletzt durch

eine gewisse Gereiztheit, die sich aus der ständigen Behinderung durch die langen Krallen sowie aus Schmerzgefühlen infolge Druckes, schlechten Standes der Füße usw. ergibt. Eine bis dahin gutartige Häsinn und sorgsame Mutter biß bei ihrem letzten Wurfe die eben ausgelassenen Jungen und jagte sie, so daß an ein Gediehen nicht zu denken war. Die Untersuchung des Gefüges auf Verletzungen oder Geschwulst erwies keine besondere Veränderung, dabei wurden aber zufällig auffallend lange Krallen an den Hinterfüßen festgestellt und sofort Abhilfe geschaffen. Schon am anderen Tage ergab die Beobachtung das frühere ruhige, gutartige und pflegliche Benehmen der Häsinn gegen ihre Jungen, das auch weiterhin anhielt. Schmerzen infolge unterlassenen Krallenschnittes hatten Gereiztheit der Häsinn hervorgerufen, nach Beseitigung dieser Ursache gediehen die Jungen wieder, die andernfalls sicher eingegangen wären. — Zur Ausführung des Krallenschnittes bedient man sich zweckmäßig einer Nagelschere (siehe Abbildung). Im übrigen ist die Art und Weise des Haltens des Kaninchens dabei aus der beigefügten Zeichnung ersichtlich. Die Zeichnungen sind nach der Natur angefertigt; es gewöhnen die ungeschnittenen Krallen, deren Länge nicht übertrieben ist, eine Anschauung, wie groß die Behinderung des Tieres dadurch innerhalb Jahresfrist werden kann, denn im vor-

liegenden Falle handelt es sich um einen während eines Jahres ungeschnitten gebliebenen Fuß. Die Schlussmahnung heißt also: Beachtet den regelmäßigen Krallenschnitt bei den Kaninchen, namentlich bei den Häsinnen.



Unbeschnittene und beschnittene Krallen.



Schere.



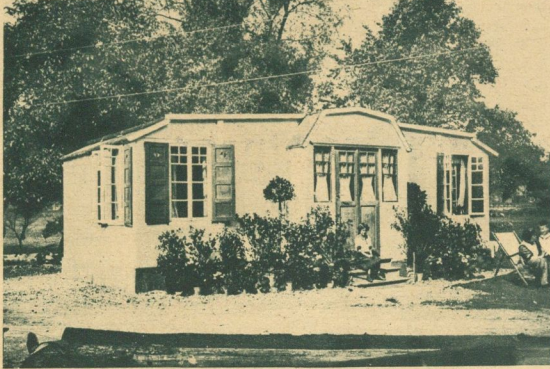
Haltegriff zum Beschneiden.

# Transportable Wohnhäuser.

Auch ein Versuch, die Siedlungs- und Wohnungsfrage zu lösen.

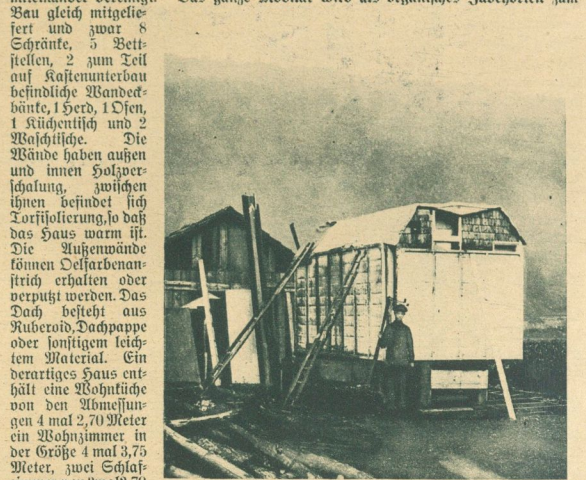
Infolge der Entwicklung des Verkehrs ist die Menschheit leichter beweglich geworden als sie früher war. Die alte Sesshaftigkeit ist verschwunden, Beruf und Neigung führen den einzelnen bald hierhin, bald dorthin. So mancher aber verläßt den Ort, an dem er sich befindet, nur deshalb nicht, weil er sich von der Wohnung, in die er sich eingelebt hat, nicht trennen kann oder weil er an einem neuen Wohnort keine oder keine passende Wohnung findet. Noch andere Umstände kommen hier in Frage. Besonders in der Nähe von Großstädten findet so manche Fabrik keine Arbeiter, weil die Verkehrsverhältnisse nach der Gegend, in der sie entstanden ist,

der Bahn an die Stätte seiner Bestimmung gefahren werden. So nachdem man hier länger oder wenig lange verweilen will, kann man dann die Räder durch ein massives Fundament ersetzen oder sie auch am Hause belassen. Alle Wände des Hauses sind am mittleren Bauteil durch Scharniere und Gelenke befestigt. Für den Transport werden sie so an den Hauptkern angelegt, daß das Ganze leicht auf der Straße weitergefahren oder auf der Eisenbahn verladen werden kann. Am Bestimmungsort werden die Wände wieder in die richtige Lage gebracht und fest miteinander vereinigt. Das ganze Mobilar wird als organisches Zubehörteil zum



Seitwärtsansicht des transportablen Hauses

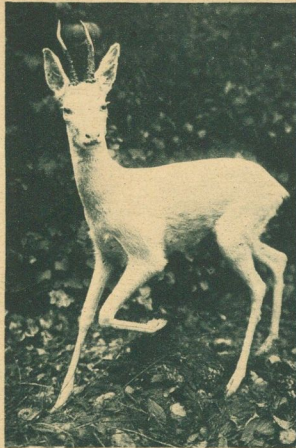
schlechte sind und weil sich in der Nähe keine Wohngelegenheit befindet. Mancher Arbeiter wieder sieht die ganze Woche über seine Familie nicht, weil er in der Nähe seiner Arbeitsstätte kein passendes Heim zu ermitteln vermag. So mancher wiederum möchte erst die Lebensverhältnisse an einem Ort oder in einer Siedelung kennen lernen, ehe er sich dauernd dort niederläßt. Um nun dem Einzelnen eine größere Beweglichkeit zu geben und ihn von seiner Wohnung unabhängiger zu machen, ist man dazu übergegangen, transportable Wohnhäuser zu konstruieren, also Wohnhäuser, die so eingerichtet sind, daß sie leicht von einem Ort zum andern gebracht werden können. Das Kolumbus'sche „Kolumbus-Haus“ ist so eingerichtet, daß es auf Rädern von einem Ort zum andern gefahren werden kann. Sein Hauptteil ist auf einem Rädergestell aufmontiert und kann so auf der Landstraße oder auch auf



Das Haus zum Verfrachten zusammengestellt

der Straße auf ein festes Fundament gestellt, so kann es noch mit einem Keller ausgestattet werden. Die transportablen Häuser eignen sich wegen ihrer leichten Beweglichkeit aber nicht nur für Wohn- und Siedlungszwecke, sondern auch für wissenschaftliche und Forschungsexpeditionen, lassen sich darin doch bequem Laboratorien, Mikroskopieräume, Dunkelkammern für photographische Arbeiten, Aufbewahrungsräume für Vorräte usw. unterbringen.

## Für unsere Kleinen.



Leztlin habt ihr von Albinismus gehört; heute zeige ich euch noch zwei Abbildungen dazu. Das erste Bild zeigt euch ein weißes Reh, auf dem zweiten Bilde seht ihr — eine große Seltenheit — einen weißen Steinmarder.

Die beiden folgenden Bilder führen euch ins Pflanzenreich, wo ihr auf dem dritten Bilde eine sehr stark giftige Pflanze seht, den gestekten Schierling, der hier infolge günstigen Standortes über drei Meter hoch geworden ist. Früher spielte Gift als Mittel, Menschen zu beseitigen, eine große Rolle, besonders im mittelalterlichen Italien, und vom klassischen Altertum wird uns berichtet, daß Sokrates den Schierlingsbecher trant.

Das letzte Bild zeigt euch Fingerrhut, eine als Heilmittel und als Gift bekannte Pflanze. In kleinen Dosen genommen, kann diese Pflanze geradezu lebensrettend wirken, während sie in größerer Menge unvorsichtig genossen, zum Tode führen kann.



Verantwortlich für den Inhalt Dr. agr. Wolfgang Wilmanns, Bonn

