

Gründung täglich nachmittags mit Ausnahme der Sonntage und Feiertage. Preis monatlich 2,10 RM. Abbestellungspreis 10 RM für ein Jahr. Hält bei Abbestellung die Abbestellungsgebühr 0,90 RM. Postgebühr 1,80 RM monatlich und 30 RM Postgebühren ohne Zustellung. Einzelnummern 10 Pf. Sonntagsausgabe 15 Pf. Bei Abnahme von 1000 Exemplaren wird der Preis nach Vereinbarung. Der Inhalt oder die Redaktion des Blattes ist nicht verantwortlich.

mit den Beilagen: „Wirtschaftliche Beiträge“ „Der Weltmarkt“, „Sozial und Ernte“, „Aus der Welt der Frau“, „Rechts- und Steuerfragen“, „Geld- und Währungsfragen“, „Der Arbeitsmarkt“, „Handwerk und Gewerbe“, „Mode, Film und Gesellschaft“, „Jugend und Film“, „Wandern und Reisen“, „Auto und Kraftfahr“, „Zwei lange Dole“.

Verantwortlich für den deutschsprachigen Teil: Hermann B. Schmidt, 1. Stellvertreter: Hans B. Schmidt, 2. Stellvertreter: Hans B. Schmidt, 3. Stellvertreter: Hans B. Schmidt. Druck: Druckerei „Mitteldeutsche Presse“, Leipzig 1933.

Vorerst keine Eisperre London will erst sondieren — Die Kabinettsitzung in London

London, 16. Jan. Das britische Kabinettsitzung am Mittwoch zusammen. Ministerpräsident Baldwin berät über die Vorschläge, die der Vereinigten Staaten durch den britischen Botschafter in Washington, Lord Halifax, am Mittwoch dem britischen Kabinettsitzung vorgelegt wurden. Die Vorschläge betreffen die Eisperre, die die Vereinigten Staaten im Falle einer Eisperre durch England einlegen würden. Lord Halifax hat die Vorschläge im Kabinettsitzung vorgelegt und die Meinungen der Mitglieder des Kabinetts über die Vorschläge erörtert.

Die britische Regierung hat die Vorschläge der Vereinigten Staaten über die Eisperre nicht abgelehnt, sondern sie in Erwägung gezogen. Die britische Regierung hat die Vorschläge der Vereinigten Staaten über die Eisperre nicht abgelehnt, sondern sie in Erwägung gezogen. Die britische Regierung hat die Vorschläge der Vereinigten Staaten über die Eisperre nicht abgelehnt, sondern sie in Erwägung gezogen.

Die britische Regierung hat die Vorschläge der Vereinigten Staaten über die Eisperre nicht abgelehnt, sondern sie in Erwägung gezogen. Die britische Regierung hat die Vorschläge der Vereinigten Staaten über die Eisperre nicht abgelehnt, sondern sie in Erwägung gezogen.

Das Blatt führt dann in seiner übertrieben pessimistischen Schilderung, deren Zweck klar auf der Hand liegt, fort, daß England keine Freunde habe, daß es nicht nur isoliert, sondern auch fremden vor den Kopf gestoßen habe, und aus allen diesen Gründen habe die Regierung seinerzeit den Pariser Friedensplan für abgelehnt gehalten. Der Vorwurf der „hydraulischen Propaganda“ der englischen Öffentlichkeit habe die Regierung von dem Plan abgelenkt. Die erste Forderung sei daher, das „öffentliche Bewußtsein“ aufzuklären, damit das Kabinettsitzung in den von dem Pariser Friedensvorschlägen angebotenen Kurs zurücktreten könne.

Austritt Japans aus der Flottenkonferenz amtlich bekanntgegeben.

London, 16. Jan. Auf der Sitzung der Flottenkonferenz am Mittwoch gab die japanische Abordnung amtlich bekannt, daß Japan sich von der Flottenkonferenz zurückzieht. Die japanische Abordnung wird daher am Donnerstag vorgelegene Sitzung des ersten Ausschusses der Konferenz nicht mehr teilnehmen.

Die englische Abordnung sprach sich mit dem japanischen Botschafter in London über die Gründe für den Austritt Japans aus der Flottenkonferenz. Die japanische Abordnung hat erklärt, daß Japan sich von der Flottenkonferenz zurückzieht, weil die Konferenz nicht mehr den Interessen Japans entspricht.

Regie diplomatische Tätigkeit. Besprechungen Laubs über die bevorstehende Witterungsberatung.

Paris, 16. Jan. Wie zu den Besprechungen bekannt wird, die Ministerpräsident und Außenminister Laubs am Montag mit dem Präsidenten des Rates der Nationen, dem italienischen Außenminister und dem japanischen Außenminister in Paris hatte, waren die Besprechungen am 20. Januar in Genf abgehalten. Die Besprechungen werden am 20. Januar in Genf abgehalten.

Die Meinung der englischen Presse.

London, 16. Jan. Das Ergebnis der Kabinettsitzung wird von der Presse in London mit Interesse verfolgt. Die englische Presse hat die Vorschläge der Vereinigten Staaten über die Eisperre kritisiert. Die englische Presse hat die Vorschläge der Vereinigten Staaten über die Eisperre kritisiert.

Englands Rüstung. „Morningpost“ wird für Aufrüstung.

London, 16. Jan. Die konservative „Morningpost“ hat die Aufrüstung der britischen Streitkräfte gefordert. Die „Morningpost“ hat die Aufrüstung der britischen Streitkräfte gefordert.

Schweres Flugzeugglocken in Südwesten.

London, 16. Jan. In dem britischen Südwesten sind schwere Flugzeugglocken gefunden worden. Die britischen Streitkräfte haben die schweren Flugzeugglocken gefunden.

Schulfrei am 30. Januar

Berlin, 16. Jan. Der Reichs- und preussische Minister für Wissenschaft, Erziehung und Volksbildung hat folgende Anordnung getroffen: Am 30. Januar, am Tag der Machtergreifung durch den Führer und Reichskanzler, an allen Schulen der Unterstufe Schulferien. Am diesem Tage sind in allen Schulen vorläufige Feiern zu veranstalten, bei denen die Schüler (innen) durch ein Mitglied des Lehrkörpers auf die übertragene Bedeutung des 30. Januar 1933, als des Gründungstages des Dritten Reiches, hingewiesen werden. Dabei werden vor allem nachdrücklich die großen inneren und außenpolitischen Erfolge zu betonen sein, die seit dem 30. Januar 1933 zu verzeichnen sind. Auch des 18. Januar, als des Tages der Gründung des Zweiten Deutschen Reiches, soll gedacht werden, ohne daß dabei das Schwerkriegsverbrechen vom 30. Januar 1933 verdrängt wird.

Aufstand in Godescham?

Asmara, 16. Jan. (Sümpfund des Kriegsbüroleiters des DFB.) In Asmara ist am Mittwoch ein Aufstand ausgebrochen. Die Aufständischen haben die italienische Regierung in Asmara ausgerufen. Die Aufständischen haben die italienische Regierung in Asmara ausgerufen.

Schneelawine begräbt Personengüter.

London, 16. Jan. Wie aus Sacramento in Kalifornien gemeldet wird, wurde am Mittwochabend ein amerikanischer Personenzug bei der Einfahrt in den Bahnhof von Deer bei Truette von einer gewaltigen Schneelawine begraben. Die Zahl der verunglückten Personen ist bisher noch nicht bekannt. Ärzte, Krankenpfleger und Ambulanzabteilungen sind nach dem Ort des Unfalls unterwegs. Der Lawenerreger ereignete sich, als der Zug in den Bahnhof einfuhr. Gewaltige Schneelawinen fielen von einem Berg herab, zerstörten einen Teil der Gleise, mehrere Schuppen und begruben schließlich drei Wagen des Zuges unter sich. Die Lokomotive und der Tender blieben von der Lawine verschont.

Politischer Mord in Sowjetrußland.

Moskau, 15. Jan. Wie die „Sowetskaja“ aus Moskau meldet, ist der Vorsitzende der weißrussischen Sowjetwirtschaft „Boboda“, Krivonoz, ermordet worden. Wie angeblich des Mordes verdächtig wurden fünf ehemalige Großbauern verhaftet.

Aus Merseburg Elisabeth Schumann - Ritter der Ehrenlegion

Kleinigkeiten machen die Summe des Lebens aus. Mehr als wir zugeben wollen, wird unser Leben von Kleinigkeiten beeinflusst.

Niel unnißer aber und Streit ist schon aus Kleinigkeiten entstanden. Ein unfreundliches Wort, das wir einem lieben Menschen sagen und das wir sehr natürlich nicht hören kann in der Stille fortwirken — wie das Eisen, das im Wasser immer weitere Kreise zieht — und plötzlich haben wir einen fremden Menschen neben uns.

Aber wie die Bedeutung von Kleinigkeiten erkannt wird, darf bezeugen nicht ganz zu ihrem Erlasse werden, zu einem „Kleinigkeitenfrüher“, dessen Gefährtes mit der Zeit immer enger wird, weil er den Blick für das Große und Kleine verliert.

Es gilt, wie leicht im Leben, den goldenen Mittelweg zu finden. Kleintätigen Arbeit und Verdruß muß also als Bagatelle abtun und nicht viel Worte darüber verlieren, dagegen keine noch so kleine Verärgerung an sich heranlassen, um einen grauen Zug zu verhängen. Alle unklarheit großen Menschen finden sich auch durch kleinste Freuden bereichert.

„Wie viele Freuden werden getrieben, weil die Menschen meist nur in die Höhe schauen und, was zu ihnen führen liegt, nicht beachten.“ sagt einmal ein Zitiertes.

Ein lieber Mensch, dem wir nach langer Trennung wieder begegnen, eine Melodie, die uns von ungedrungen in den Sinn kommt, eine Anekdote, die wir in unsern schlauesten Tag beobachten, eine Blume, die in ihrem Auge durch ihre Schönheit entgegen das uns im Kleinsten, durch die wir uns bereichern können.

Wenn wir alle die kleinen Freuden, die uns das Leben trotz Not und Leid bietet, zu finden wissen, werden wir leichter mit den Schwierigkeiten des Lebens fertig werden.

Aus vielen kleinen Freuden eine große machen, die uns zur stärksten Stütze im Daleinstampfung wird, kleinen Freuden und Verdruß gering achten, aber für jede kleinste Freude dankbar sein — darin liegt ein wertvolles Glück Lebenskunst.

Diesmal gibt es Maafaster, Raub der Kasser! Gebt zur drücken Kaufstraßen, Sammlung des WSB!

Ein kleiner Stuberbrand entstand am Mittwoch gegen 21 Uhr in der Wohnung der Witwe Clara S., 1800 Stadt Büchelstr., 7. Zimmer Spent und 1,28 Zentner Inzidenz besteht.

Vorzicht bei nassem Asphalt! Am Mittwoch, früh 7 Uhr, rutschte ein Radfahrer, als er sich mit seinem Fahrzeug ins Gefährt begeben wollte auf dem noch nassen Asphalt zu Boden.

Vis 31. Januar Freiwilligen-Meldung für das Heer. Vom Reichsflaggenamt ist nun herausgegeben, daß die Meldung dieses Jahres freiwillig in das Heer eintreten wollen, nur bis 31. Januar von den hierfür zuständigen Stellen eingekommen werden.

Die Meldung im Reichsflaggenamt ist nun herausgegeben, daß die Meldung dieses Jahres freiwillig in das Heer eintreten wollen, nur bis 31. Januar von den hierfür zuständigen Stellen eingekommen werden.

Aufnahme des Wirtschaftsverbandes für Handel und Industrie in Merseburg. Die Aufnahme des Wirtschaftsverbandes für Handel und Industrie in Merseburg ist nun abgeschlossen.

Die Aufnahme des Wirtschaftsverbandes für Handel und Industrie in Merseburg ist nun abgeschlossen.

Die Aufnahme des Wirtschaftsverbandes für Handel und Industrie in Merseburg ist nun abgeschlossen.

Die Aufnahme des Wirtschaftsverbandes für Handel und Industrie in Merseburg ist nun abgeschlossen.

Die Aufnahme des Wirtschaftsverbandes für Handel und Industrie in Merseburg ist nun abgeschlossen.

Die höchste französische Auszeichnung für ein Merseburger Kind.

Die wir erlangen, hat der Präsident der französischen Republik das Ritterkreuz der französischen Ehrenlegion an Kammerfräulein Elisabeth Schumann in Wien verliehen.

Das „Reue Wiener Journal“ begleitet die Auszeichnung der Künstlerin mit folgenden Kommentar: „Kammerfräulein Elisabeth Schumann zählt zu den hervorragenden Wiener Künstlerinnen, die als prominentester Vertreter des österreichischen Musiklebens auf der Welt gefeiert werden.“

Salzkartoffeln, Sauerkraut und Würstchen . . . Am Sonntag großes Gemeinschaftsessen im „Schützenhaus“.

Wohlfühl einer großen Beliebtheit sich die Gemeinschaftsessen des Winterfests in der Bevölkerung erfreuen, zeigt jedesmal der starke Andrang in den Räumlichkeiten des „Schützenhauses“.

Allen Freunden der großen Kameradschaftsveranstaltung unserer Stadt sei hiermit dankbar, daß für nächsten Sonntag wieder ein großes Gemeinschaftsessen im „Schützenhaus“ angelegt ist.

Zuf dem Speisetisch steht: Salzkartoffeln, Sauerkraut und Würstchen! Was eine ganz delikate Angelegenheit.

Vorläufig interessieren dürfte folgendes: Für die Herstellung der notwendigen Portionen wurden 265 Semester Kartoffeln, 7 Zentner Sauerkraut, 1500 Stück Würstchen, 7 Zentner Speck und 1,28 Zentner Inzidenz bestellt.

Die Vorbereitungen sowie das Kochen des Essens erfolgt durch die A.S.-Frauenhilfe in Gemeinschaft mit der „Schützenhaus“-Wirtin. 2 Bedienstete, gestellt vom Fliegerverk. Merseburg, werden, wie bei den bisherigen Essen, beauftragt, daß das Essen zur rechten Zeit und in notwendiger Menge fertig ist.

Die Bedienung der Festliche bleibt der Teno vorbehalten. Das Raschschließen erfolgt, wie bisher, wieder durch die A.S.-Frauenhilfe.

Die Bedienung und Betreuung der Gäste hat diesmal der V.D.M. übernommen.

Die Kretschapecke wird für musikalische Unterhaltung sorgen.

Für die Abwindungen wurde Banddirektor Gnauck von der Kammer- und Privatbank einmündig zu Liquidator gewählt.

Für den Criminal gerichtet Ein interessantes Lustspielplan. Am Dienstagabend fand im „Schützenhaus“ ein interessantes Lustspielplan.

Am Dienstagabend fand im „Schützenhaus“ ein interessantes Lustspielplan.

Am Dienstagabend fand im „Schützenhaus“ ein interessantes Lustspielplan.

Am Dienstagabend fand im „Schützenhaus“ ein interessantes Lustspielplan.

Am Dienstagabend fand im „Schützenhaus“ ein interessantes Lustspielplan.

Am Dienstagabend fand im „Schützenhaus“ ein interessantes Lustspielplan.

Am Dienstagabend fand im „Schützenhaus“ ein interessantes Lustspielplan.

Am Dienstagabend fand im „Schützenhaus“ ein interessantes Lustspielplan.

Am Dienstagabend fand im „Schützenhaus“ ein interessantes Lustspielplan.

Am Dienstagabend fand im „Schützenhaus“ ein interessantes Lustspielplan.

Am Dienstagabend fand im „Schützenhaus“ ein interessantes Lustspielplan.

Am Dienstagabend fand im „Schützenhaus“ ein interessantes Lustspielplan.

Am Dienstagabend fand im „Schützenhaus“ ein interessantes Lustspielplan.

„Der Doppelgänger“

Ein lustiger Abend bei der „Primat“.

Ein lustiger Abend bei der „Primat“.

Ein lustiger Abend bei der „Primat“.

Ein lustiger Abend bei der „Primat“.

Ein lustiger Abend bei der „Primat“.

Ein lustiger Abend bei der „Primat“.

Ein lustiger Abend bei der „Primat“.

Ein lustiger Abend bei der „Primat“.

Ein lustiger Abend bei der „Primat“.

Ein lustiger Abend bei der „Primat“.

Ein lustiger Abend bei der „Primat“.

Ein lustiger Abend bei der „Primat“.

Ein lustiger Abend bei der „Primat“.

Ein lustiger Abend bei der „Primat“.

Ein lustiger Abend bei der „Primat“.

Ein lustiger Abend bei der „Primat“.

Ein lustiger Abend bei der „Primat“.

Ein lustiger Abend bei der „Primat“.

Ein lustiger Abend bei der „Primat“.

Ein lustiger Abend bei der „Primat“.

Ein lustiger Abend bei der „Primat“.

Ein lustiger Abend bei der „Primat“.

Ein lustiger Abend bei der „Primat“.

Ein lustiger Abend bei der „Primat“.

Ein lustiger Abend bei der „Primat“.

Ein lustiger Abend bei der „Primat“.

Ein lustiger Abend bei der „Primat“.

Ein lustiger Abend bei der „Primat“.

Wettkampfe für den Reichsbewerkswettkamp

Die Wettkampfgruppe für die verdienenden Wettbewerbgruppen beim Reichsbewerkswettkamp find nunmehr endgültig festgelegt.

Die Wettkampfgruppe für die verdienenden Wettbewerbgruppen beim Reichsbewerkswettkamp find nunmehr endgültig festgelegt.

Die Wettkampfgruppe für die verdienenden Wettbewerbgruppen beim Reichsbewerkswettkamp find nunmehr endgültig festgelegt.

Die Wettkampfgruppe für die verdienenden Wettbewerbgruppen beim Reichsbewerkswettkamp find nunmehr endgültig festgelegt.

Die Wettkampfgruppe für die verdienenden Wettbewerbgruppen beim Reichsbewerkswettkamp find nunmehr endgültig festgelegt.

Die Wettkampfgruppe für die verdienenden Wettbewerbgruppen beim Reichsbewerkswettkamp find nunmehr endgültig festgelegt.

Die Wettkampfgruppe für die verdienenden Wettbewerbgruppen beim Reichsbewerkswettkamp find nunmehr endgültig festgelegt.

Die Wettkampfgruppe für die verdienenden Wettbewerbgruppen beim Reichsbewerkswettkamp find nunmehr endgültig festgelegt.

Die Wettkampfgruppe für die verdienenden Wettbewerbgruppen beim Reichsbewerkswettkamp find nunmehr endgültig festgelegt.

Die Wettkampfgruppe für die verdienenden Wettbewerbgruppen beim Reichsbewerkswettkamp find nunmehr endgültig festgelegt.

Die Wettkampfgruppe für die verdienenden Wettbewerbgruppen beim Reichsbewerkswettkamp find nunmehr endgültig festgelegt.

Die Wettkampfgruppe für die verdienenden Wettbewerbgruppen beim Reichsbewerkswettkamp find nunmehr endgültig festgelegt.

Die Wettkampfgruppe für die verdienenden Wettbewerbgruppen beim Reichsbewerkswettkamp find nunmehr endgültig festgelegt.

Die Wettkampfgruppe für die verdienenden Wettbewerbgruppen beim Reichsbewerkswettkamp find nunmehr endgültig festgelegt.

Die Wettkampfgruppe für die verdienenden Wettbewerbgruppen beim Reichsbewerkswettkamp find nunmehr endgültig festgelegt.

Die Wettkampfgruppe für die verdienenden Wettbewerbgruppen beim Reichsbewerkswettkamp find nunmehr endgültig festgelegt.

Die Wettkampfgruppe für die verdienenden Wettbewerbgruppen beim Reichsbewerkswettkamp find nunmehr endgültig festgelegt.

Die Wettkampfgruppe für die verdienenden Wettbewerbgruppen beim Reichsbewerkswettkamp find nunmehr endgültig festgelegt.

Die Wettkampfgruppe für die verdienenden Wettbewerbgruppen beim Reichsbewerkswettkamp find nunmehr endgültig festgelegt.

Die Wettkampfgruppe für die verdienenden Wettbewerbgruppen beim Reichsbewerkswettkamp find nunmehr endgültig festgelegt.

Die Wettkampfgruppe für die verdienenden Wettbewerbgruppen beim Reichsbewerkswettkamp find nunmehr endgültig festgelegt.

Die Wettkampfgruppe für die verdienenden Wettbewerbgruppen beim Reichsbewerkswettkamp find nunmehr endgültig festgelegt.

Die Wettkampfgruppe für die verdienenden Wettbewerbgruppen beim Reichsbewerkswettkamp find nunmehr endgültig festgelegt.

Die Wettkampfgruppe für die verdienenden Wettbewerbgruppen beim Reichsbewerkswettkamp find nunmehr endgültig festgelegt.

Die Wettkampfgruppe für die verdienenden Wettbewerbgruppen beim Reichsbewerkswettkamp find nunmehr endgültig festgelegt.

Die Wettkampfgruppe für die verdienenden Wettbewerbgruppen beim Reichsbewerkswettkamp find nunmehr endgültig festgelegt.

Die Wettkampfgruppe für die verdienenden Wettbewerbgruppen beim Reichsbewerkswettkamp find nunmehr endgültig festgelegt.

Die Wettkampfgruppe für die verdienenden Wettbewerbgruppen beim Reichsbewerkswettkamp find nunmehr endgültig festgelegt.

Merkblatt

Daten für Freitag, den 17. Januar 1930.

- Sonnenaufgang: 8:03 Uhr.
Sonnenuntergang: 16:18 Uhr.
Mondaufgang: 12:30 Uhr.
Monduntergang: 10:14 Uhr.
1518: Erben von Steinbach, deutscher Baumeister, in Straßburg geboren (gestorben um 1244) - 1600: Der spanische Dramatiker Don Pedro Calderon de la Barca in Madrid geboren (gestorben 1681) - 1706: Der nordamerikanische Staatsmann Benjamin Franklin in Boston geboren (gestorben 1790) 1812: Der ukrainianische Politiker Ludwig Winkofsky in Opatowitz geboren (gestorben 1881) - 1838: Friedrich König, Erfinder der Buchdruckerkunst, in Oertritz geboren (gestorben 1774) - 1921: Der Bildhauer Adolf von Hildebrand in München geboren (gestorben 1847).

Sonabend Kulentreff - Kempff

Dem künftigen Ausbruch für Bildungszwecke in der Beuna hat der Kommandant... Der spanische Dramatiker Don Pedro Calderon de la Barca in Madrid geboren (gestorben um 1244) - 1600: Der nordamerikanische Staatsmann Benjamin Franklin in Boston geboren (gestorben 1790) 1812: Der ukrainianische Politiker Ludwig Winkofsky in Opatowitz geboren (gestorben 1881) - 1838: Friedrich König, Erfinder der Buchdruckerkunst, in Oertritz geboren (gestorben 1774) - 1921: Der Bildhauer Adolf von Hildebrand in München geboren (gestorben 1847).

Eine Brosche aus Wabastergis zur Gutsraffenfammlung am 19. Januar!

halene ist auch alle folgenden Birtuosenmanieren weit von sich weis. Geduld und getragen... Die Brosche aus Wabastergis zur Gutsraffenfammlung am 19. Januar!

Gemeinde Leuna

Unter "Eintopf".
Demna. Wieder einmal konnte im hiesigen Ortsgruppenbereich die "Eintopf"-Spende zu einem großen Erfolge gestaltet werden. Es kamen diesmal 1174,16 RM ein, womit ein Rekord aufgestellt wurde.
Der wozu hat die Gild?
Leuna. In diesen Tagen konnten eine ganze Menge Genuß- und Vergnügungsarten am Hofen der Arbeitsbeschäftigungserhalten werden.
Der wozu hat die Gild?
Leuna. In diesen Tagen konnten eine ganze Menge Genuß- und Vergnügungsarten am Hofen der Arbeitsbeschäftigungserhalten werden.

Gemeinde Bad Dürrenberg

"Güldenmann Nr. 4881"
Bad Dürrenberg. Dem Kaufmann Wilhelm Schneider in der Leipziger Straße ist ein Depot der Winterlotterie 1935/36 für die Salinenabgabe übertragen worden.
Der wozu hat die Gild?
Leuna. In diesen Tagen konnten eine ganze Menge Genuß- und Vergnügungsarten am Hofen der Arbeitsbeschäftigungserhalten werden.

Manch des Adagio, das so gleichmäßig und hauchfein verläuft, daß man am Schluß mit erschütternden Klagen hätte sagen können, ob der Künstler Betrag gedenkt hätte oder doch ein vertiefter Mann durch den weiten Raum hinherrte.
Dem Schlußteil des Konzerts ging eine kurze Pause voraus, dem der Besondere der überlängten Beethoven die ganze Aufmerksamkeit der Hörer, von seinen 10 Violinisten hat die Sonate A-Dur op. 47 kleinen Freundes Adagio Kreuzer gewidmet, von dem sie auch ihre vollständigen Namen trägt.
Reichswehrdienst
Zusatzbericht Magdeburg.
Bericht vom 15. Januar, abends.
Nachdem das ständische Lieberbrügge unter Verletzung...
Das Wetter in Merseburg.
Wetterbericht von Diplom-Optiker Herrn Weber, Merseburg, Wolf-Älter-Straße.

Table with 4 columns: Temperatur, Wind, and other weather-related data for Merseburg.

Wetterbericht vom 15. Januar, abends.
Nachdem das ständische Lieberbrügge unter Verletzung...
Das Wetter in Merseburg.
Wetterbericht von Diplom-Optiker Herrn Weber, Merseburg, Wolf-Älter-Straße.

Landkreis Merseburg

Kirchliche Handlungen 1935.
Kleinlautschütz. Am abgelaufenen Jahre wurden 6 Kinder getauft, 1 Paar getraut und 3 Personen beerdigt.
Landkreis Merseburg.
Kirchliche Handlungen 1935.
Kleinlautschütz. Am abgelaufenen Jahre wurden 6 Kinder getauft, 1 Paar getraut und 3 Personen beerdigt.

Aus Burgliebenau.
Selbstführung. In den letzten Tagen hat in den Ballungen eine größere Polakfabrik eingeleitet.
Burgliebenau.
Selbstführung. In den letzten Tagen hat in den Ballungen eine größere Polakfabrik eingeleitet.

Aus dem Geiseltal.
Der 200 entgegen.
Beuna. Der Stillpunkt Beuna im Reichsbahn-System...
Jugendlicher Abermü.
Beuna. In einer schlecht überführten Besegebaltung in Dorfe fand ein Wegweiser, der vor allem den Durchreisenden nützlich ist.
Ausgabe des Winterfests.
Neumarkt. Am Freitag, den 17. Januar, findet ein ausgedehntes Winterfest statt.

Aus dem Instruttal

Einweihung der Bauernführerschule.
Oschütz. Am Mittwoch, dem 15. Januar, fand nachmittags in Anwesenheit zahlreicher Vertreter aus Partei, Behörden und Landbesitzerschaft eine feierliche Einweihungsfeier der neuen Bauernführerschule der Landesbauernschaft Sachsen-Anhalt in Freyburg an der Unstrut statt.

Aus dem Saalkreis

? Ammerdorf. Am 17. und 18. Januar findet für befristige Eintopferei die Verteilung von Biermöpfe, Äpfeln und Kartoffeln statt.
Merse bei Lochau.
Berleinsdorf. Beim Dresden in der Friedrichsallee des hiesigen Rittergutes ereignete sich ein Unglücksfall.

umfalle Übungen an der drittem, mit der Hand bekräftigten Puppe bis zur modernen Automotorkörpers, Schaltungen an drei mechanischen Leitern.
Eintopferei. Am Freitag, den 17. Januar, findet ein ausgedehntes Winterfest statt.
Einweihung der Bauernführerschule.
Oschütz. Am Mittwoch, dem 15. Januar, fand nachmittags in Anwesenheit zahlreicher Vertreter aus Partei, Behörden und Landbesitzerschaft eine feierliche Einweihungsfeier der neuen Bauernführerschule der Landesbauernschaft Sachsen-Anhalt in Freyburg an der Unstrut statt.

Aus dem Geiseltal.
Der 200 entgegen.
Beuna. Der Stillpunkt Beuna im Reichsbahn-System...
Jugendlicher Abermü.
Beuna. In einer schlecht überführten Besegebaltung in Dorfe fand ein Wegweiser, der vor allem den Durchreisenden nützlich ist.
Ausgabe des Winterfests.
Neumarkt. Am Freitag, den 17. Januar, findet ein ausgedehntes Winterfest statt.

Aus dem Instruttal

Einweihung der Bauernführerschule.
Oschütz. Am Mittwoch, dem 15. Januar, fand nachmittags in Anwesenheit zahlreicher Vertreter aus Partei, Behörden und Landbesitzerschaft eine feierliche Einweihungsfeier der neuen Bauernführerschule der Landesbauernschaft Sachsen-Anhalt in Freyburg an der Unstrut statt.

Aus dem Saalkreis

? Ammerdorf. Am 17. und 18. Januar findet für befristige Eintopferei die Verteilung von Biermöpfe, Äpfeln und Kartoffeln statt.
Merse bei Lochau.
Berleinsdorf. Beim Dresden in der Friedrichsallee des hiesigen Rittergutes ereignete sich ein Unglücksfall.

Die deutsche Leistungsgemeinschaft

Pater Simeon und die Kannibalen

Heute gibt es wieder Ehemänner mit 29 Kindern.

Staatsrat Jordan nimmt in nachfolgender Lage Stellung zu S. Reichsleiter...

erhöhter Härte und Konsequenz wird die nationalsozialistische...

Stellenfischer Priester erzählt von den Menschenfressern der Südpole. Heute gibt es wieder Ehemänner mit 29 Kindern.

Wenn schaffende deutsche Menschen von sich aus dazu beitragen...

Dieses hiermit die gefamte metrische Länge des Geistes...

Der italienische Pater Simeon, der seit einem halben Jahrhundert als Missionar und Grundbesitzer...

Technik im Haushalt

Heimelwänden helfen der Hausfrau.

Es sind nicht die Heimelwänden gemeint, die auf seien Hüden...

zuerst einen der Klumpen verteilen, dann tut die Unterseite...

Statt der Meinung des laodämonischen Paters ging die Kannibalisierung...



Das Opfer der Göttern geweiht und dann von dem Menschen...

Nach die Heisselagen haben sich dem Fortschritt nicht verweigert...

Ein praktisches Heimelwänden, das überall brauchbar ist...

Wissenschaftler ist ein anderer Stoff, dessen Form sich die menschliche Hand...

Nicht unerwähnt in der Reihe der Küchenhilfen sind die Heisselagen...

Wann erliche der Trüben. Wenn sie nicht auf dem Boden...

Unsere Kurzschnitten

Liesa, das Grabplender

von Walter Grah.

Frauenarbeit in Bergwerken ist verboten. Frauengeld...

Sadere vergangen. Alle war das einzige Pferd im Bergwerk...

liebste sie, und das sollte wohl heißen: Das man, wannes, das waren doch solche Zeiten!

Der Schlimme Zeit war der Dienst bei einem Lumpenmacher...

Wann erliche langen Männer und andere während der Ruhe...

Handelsabteilung Leipzig. Aus der Arbeiter-Frauen-Sitzung werden für 1936...

Ein Leich-Film aus dem Jahr 1907 gefunden. Ein Zerkon einer faszinierenden Fälschung...

Ein Tücher einer faszinierenden Fälschung gefunden. Ein Zerkon einer faszinierenden Fälschung...



Deutscher Turnvorsch.

Kreiswettbewerb in Halle am Sonntagvormittag.

Zur Anordnung des Gauwettbewerbes für Turnen finden am Sonntag, dem 19. Januar, in allen Turnvereinen des Gaues Meisterspiele der fechtungsgemäß festgelegten Kreisstärke statt.

Zum letztenmal sollen alle Vereinsführer und Fachwart zusammenkommen, um in würdiger Form die 75jährige Umwandlung des bisher größten Ergänzungsverbandes abzuschießen und am gleichen Tage gemeinsam in den noch größeren Bund D.M.V. einzutreten.

Für den ehemaligen Turnkreis Naun mit seinen 4 Untereinheiten: Halle-Stadt und Saalekreis, Merseburger-Stadt und -Land, Eisleben und Mansfelder Seckreis, Mansfelder Gebirgskreis

und den 153 angegliederten Turnvereinen findet der Kreiswettbewerb am nachfolgenden Wochentag im großen Saal der Gaststätte „Liliputte“ in Halle, Leipziger Straße 63, mittags, statt.

Kunstturnkampf der vier Gauen

Der schöne Erfolg des in Gera veranstalteten Kunstturnkampfes zwischen den Vertretern der Gauen Brandenburg und Mitte hat den Wunsch wachgerufen, das Festspiel als Indikator eines Spielers der Kunstturner aus Sachsen und Schlesien zu wiederholen. Die Verhandlungen über die Form der Durchführung, den Zeitpunkt und den Austragungsort sind bereits eingeleitet.

Fußball

Aus dem VfB 1. ausgeschloffen.

Der Spieler Kirchheim (TuSvP. Großnargula) hatte einen Freundschaftskampf der SpVg. Eisleben beigemogelt und im Verlauf dieses Spiels als Judokauer einen Spieler der SpVg. Eisleben tätlich angegriffen. Für dieses Verhalten wurde Kirchheim mit dem dauernden Ausschluss aus dem Deutschen Fußballbund und dem dauernden Verweis von allen Sportplätzen bestraft.

Der Aufhänger-Fußballfreizeiführer hat den in der Kreisklasse spielenden Verein Baderheide bis zur endgültigen Entschädigung gesperrt. Die Maßnahme, die sich auf alle Mannschaften des Vereins, also auch auf die Jugendmannschaften, erstreckt, erfolgte wegen der Vorgänge auf dem VfB-Platz im Spiel gegen VfB. Eisleben.

Fokalendspiel in Frankfurt a. M.

Am 1. März.

Der Austragungsort für das Endspiel um den Fußball-Bundespokal ist bereits festgelegt worden. Die Gauen Sachsen und Südbw. die sich mit Siegen über Brandenburg bzw. Bayern die Teilnahmeberechtigung erwarben, liefern sich den entscheidenden Kampf am 1. März in Frankfurt a. M.

Reformgymnastium - Dongymnastium 6:3 (4:1). Den Mittwöchentlichen hielten sich auf dem Kaiserstadion die beiden Gau-Mannschaften von Saalegau 1919/20 gegenüber. Das Jahr seitlich hat durch das bessere Schicksal der Mitglieder der Reformgymnastik, Gymnastik hatte zahlreiche Soldaten, u. a. 9 Eilmeister, die jedoch von Reform nicht gebildet wurden. Die dort stehenden: Baumbach, W. Amberger, W. und Ruffhaus für die Sieger und Baumbach, W. und Ruffhaus für das Reform. Sehr gut lief auch Reform 20/21 im Unterliegen. Die Mannschaften in der Sieger-Git war beider, der Sieger beim Reform, lobenswert.

Keine Sperrzeiten für Soldaten

Zwischen dem Chef der Heeresleitung und dem Reichssportführer ist über die Militär-Sportvereine und über die Startberechtigung von Soldaten bei Wettkämpfen außerhalb des Heeres kürzlich ein Abkommen getroffen worden, wonach Soldaten als Mitglieder von Militär-Sportvereinen bei allen sportlichen Wettkämpfen, einschließlich Serienwettkämpfen, für ihren Militär-Sportverein starten dürfen, ohne dass von den Fachämtern für Leistungsleistungen Sperrzeiten unterworfen zu sein. Grundsätzlich müssen jedoch die von den Fachämtern für Leistungsleistungen vorgeschriebenen Abrechnungsbestimmungen erfüllt sein. Aber die Startberechtigung ausgleichender Soldaten ist in dem Abkommen bestimmt, dass solche Soldaten für ihren alten Zivilsportverein ohne Sperrzeiten startberechtigt sind, sobald die von den Fachämtern für Leistungsleistungen vorgeschriebenen Abrechnungsbestimmungen erfüllt sind.

Heute Beginn in Oberstdorf

Die Deutschen Eismeißerschaften als Generalprobe.

Die 31. Deutschen Eismeißerschaften, die seit der Gründung im Jahre 1900 stets international ausgeschrieben wurden und jetzt zum erstenmal nur für Reichsdeutsche offen sind, haben eine besondere Bedeutung. Sie sind die Generalprobe für unsere Olympiadekandidaten, die einige Wochen später um olympische Ehren in Garmisch-Partenkirchen mit den Besten der Welt kämpfen. Oberstdorf in den Allgäuer Alpen ist zum zweiten Male in der Geschichte der Deutschen Eismeißerschaften Austragungsort für diesen

Wettkampf um den „Goldenen St.“ Das unsichere Winterwetter hat auch den Organisatoren arg mitgegeben und sie genötigt, die Zeitfolge der Wettämpfe und einige Strecken zu ändern. Eröffnet werden die Wettämpfe heute mit dem höchstlauf der Männer und Frauen. Die genaue Streckenführung und der Zeitpunkt: Donnerstag: Abholzeit für Männer und Frauen, Männer: Start 12 Uhr, Strecke Garmisch-Oberstdorf, 4,5 Kilometer lang, 900 Meter Höhenunterschied. Eröffnungsfeier: 10 Uhr, Oberstdorf - Garmisch - Oberstdorf, 600 Meter. Freitag: 10-Kilometer-Schlittenlauf, Start 10 Uhr, Oberstdorf - Garmisch - Oberstdorf, 600 Meter. Samstag: 4 x 10-Kilometer-Schlittenlauf, Start 10 Uhr am Rastabühl, Strecke mit bei den Männern. Eröffnungsfeier im Schlittenlaufgebiet. Sonntag: Spezial- und Kombinationswettbewerb, Start 10 Uhr, Sportplatz Garmisch-Oberstdorf. Eröffnungsfeier am Rastabühl. Montag: 50-Kilometer-Dauerlauf, Start 10 Uhr, Strecke: Oberstdorf - Garmisch - Oberstdorf - Garmisch - Oberstdorf, 50 Kilometer. Eröffnungsfeier im Datal. Für die Sprungkonkurrenzen hat man die Schattenterrassen, auf der schon im Jahre 1900 der Weltmeisterschaftsprüfung ausgetragen wurde, in den letzten Wochen verändert und verbessert. Durch die Verände-

rungen ist die Mariniungsprüfung auf etwa 70 Meter erhöht worden. Der Schanzenretter wird von Reider in der Höhe gehalten, der im vorigen Jahr 66 Meter Sprang. Ein kleiner Rückbau auf die Weiser der vergangenen Jahre. Im vorigen Jahre holte sich bekanntlich Sigurd Roen (Norwegen) die Meisterschaft, 1934 war es Alfred Stoll (Berthelsoden), 1933 errang Max Fischer (Wangen im Allgäu) den „Goldenen St.“ und 1932 war es Paul Wani (Ehrh.). 1931 feiert zum letzten Male der Name Gustf Müller (Bayrischzell) in der Meisterschaft, der auch 1927 und 1929 die Meisterschaft errang. Gustf Müller ist der einzige, der mehrere Male den Titel erringen konnte. Auch seinem großen Konkurrenten Erich Neunogel (Oberhamm) gelang nur einmal, im Jahre 1930, der große Erfolg. Bei der ausgesprochenen Vorbereitungsarbeit unserer Sportler darf man auf Leistungen hoffen, die, wie ausgesagt, das Wetter so günstig bleibt, die über früheren Jahre überreffen.

Die beste deutsche Eiskunstläuferin.



Bei den Olympiadekandidaten von Garmisch-Partenkirchen ausgesprochenen deutschen Kunstläuferinnen führte sich Viktoria Lindpinner vor Marie Herber den ersten Platz (Schätzl. 3. Nr.)

Erlebt den Deutschen Olympiad-Winter!

Von Hermann Effer, Präsident des Reichsfremdenverkehrsverbandes, bayerischer Staatsminister a. D., Vizepräsident des Reichstages.

(R.D.Z.) Das für den Fremdenverkehr so bedeutungsvolle Olympia-Jahr 1936 wird mit den Olympischen Winterspielen in Garmisch-Partenkirchen einen mächtigen Impuls empfangen. Der Winter 1935/36 ist heute kaum zum deutschen Olympia-Winter gestempelt worden. Er erfüllt nicht nur bei den Fremden der Winterportbesucher eine noch nie dagewesene und für unsere Generation so schnell nicht wiederkehrende Bedeutung, sondern darüber hinaus auch für das gesamte deutsche Volk, welches wirtschaftlich, kulturell und politisch im neuen Reich mit dem Fremdenverkehr und dadurch auch mit den olympischen Ereignissen auf das engste verknüpft ist.

Unsere lieben Gäste aber aus dem Auslande, die uns in den kommenden Tagen der Olympischen Winterpiele in Garmisch-Partenkirchen die Ehre ihres Besuches spenden, werden — denn sind wir gewohnt — in den herrlichen Bergen und Tälern der deutschen Alpen in Oberbayern in ihrem Winter-



Oberstdorf im Allgäu: Aufbruch zum Skilau. Aufnahme Hans Wagner-Blotth (R.D.Z.-M.)

fleisch nicht nur eine Probe der landschaftlichen Schönheit finden, die Deutschland zu bieten in der Lage ist, sondern auch den Geist einer schon fast verblassten und eines erdigen Fremdenwillens verjüngen, der Deutschland beherrscht und es seine Fremdenland jedem darbieten läßt, der willens ist, darin einzuschlagen.

Kraftsport

Kreismeister wurden ermittelt.

NSU. Sangerhausen Meister der goldenen Aue. Am Entschcheidungsstempel um die Meisterschaft im Mannschaftritten standen in Sangerhausen und Deutsche Gide Durstler gegenüber. Waren auch die Sangerhäuser in der Schlacht ihrem Gegner etwas überlegen, so wurde ihnen der 12:6 Sieg doch nicht leicht gemacht, der ihnen den Titel eines Kreismeisters einbrachte. In den kommenden Wochen wird Sangerhausen nun um die Reichsmeisterschaft mit den Meistern der anderen Kreise seine Kräfte messen.

NSU. mit hartem Aufgebot. In den kommenden Rennen wird NSU. mit einer ausgewählten Mannschaft am Start erscheinen. Als Solofahrer sind vorsehenden Oskar Steinbach, junger Deutscher Meister 1935, Hans Sornius, admal Deutscher Meister, Werner Hellmann, Heinz Fleckmann, der kürzlich im Brünner Rundenrennen siegte, und Sebastian Roth, der erfolgreiche Bergfahrer. Bei den Seitenwagenfahrern wird NSU. in erster Linie durch Hans Schumann, Deutscher Meister 1935, und Hans Stärke, Schweizer Meister, vertreten werden.

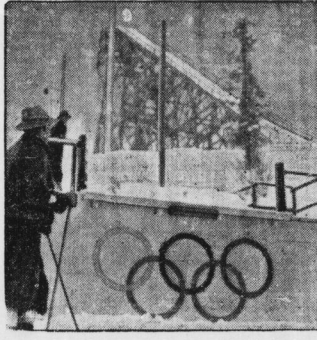
Im Kürse

Deutschland-Italien im Juni in Berlin?

Nach italienischen Nachrichten sind Verhandlungen in der Schweiz, um im Juni dieses Jahres ein Fußball-Länderspiel Deutschland-Italien zu Durchführung zu bringen. Die Austragung dieses Spiels ist für Berlin vorgesehen.

Hochbetrieb bei den Olympiakämpfern

Schon in diesen Tagen ist der größte Teil der ausländischen Olympiakämpfer eingetroffen und trainiert eifrig für die kommenden Wettämpfe.



Links: Bei den Schweden an der kleinen Olympiade in Garmisch, Emen Carlsson (Langlauf und Spring). Mitte: Japans Olympiadehoffnung im Eistanzlauf, Die erst 11 Jahre alte Kunstläuferin Yuzuko Inada trainiert zur Zeit im Berliner Sportpalast. Rechts: Amerikanische Bobmannschaft ist ebenfalls bereits in Garmisch und „trainiert“ hier auf einem Eiskanal. (Schätzl. 3. Nr.)

Witonen durch einen Fuß

Und andere Fuß-Verdächtige.

Von T. H. A. K. O.

Im Jahre 1855 belagerte die Königin Victoria von England Frankreich. Als sie in Boulogne landete, hatte sich eine Pfaffenanleihe englischer Damen, die in Frankreich weilen, eingefunden, um die junge Königin zu sehen. Das Gedränge wurde direkt lebensgefährlich, und der das Belagerungsmando kommandierende Offizier war in löcheriger Sorge. Er hatte für die Sicherheit und Bequemlichkeit des hohen Gefolges zu sorgen, andererseits durfte er die Damen nicht ohne weiteres auseinanderreiben lassen.

Er fand einen Ausweg und kommandierte: „Schlingt, Landvater, locken Sie einen Weiber, und wenn die Damen dann nicht auseinanderfinden, dann geht gegen sie vor und küßt sie. Aber laßt mir ja keine Angst!“

Im Augenblick waren die englischen Fräuleins auseinandergeraten und der Offizier sagte: „Es sind eben Engländerinnen, wären es Französinen, dann wäre der Haufen nur größer geworden.“

Den Fuß als Wahlpropaganda wählte nicht ohne Erfolg die Herzogin Georgina von Devonshire, die sehr lieb gewonnen sein soll. Im Jahre 1784 sammelte sie Stimmen für ihren Parteigänger James Fog. In den Wahlversammlungen geriet sie sich selbst, die Wähler durch Küsse von der „Kandidatur“ ihrer politischen Überzeugung zu überzeugen. Besonders ein Schlichter, der einen großen Anhang hatte, war der Widersacher der James-Partei. Erst als die Herzogin ihn geküßt hatte, stimmten er und seine Leute für die Partei der Herzogin.

Als Wilhelm der IV. von England nach Herzog von Clarence war, besuchte er Kanada, kam über die

Grenze und betrat in dem Unionstaate Vermont einen Berberliden, in dem eine sehr löcherige Berberliden war. Der Herzog küßte die nötig überdachte Grenze und lagte dann: „Seht könnt Ihr sagen, daß der Sohn des Königs von England euch geküßt hat.“ In diesem Augenblick betrat der Gatte den Raum, über den der Herzog und lagte dann freundlich: „Und Ihr könnt erzählen, daß ein amerikanischer Barbier den Sohn des Königs von England verbaute.“

Daß durch einen Fuß eine reiche Erbin gefunden werden kann, beweist ein Vorfall, der sich vor Jahren in Sidney in Australien abspielte. Dort baute in einem Caféhaus ein Herr ein junges Mädchen gegen ihren Willen geküßt. Das Mädchen erkrankte an

wegen Beleidigung und das Gericht verurteilte den Einfluß einer hohen Geldstrafe. Die Geliebte machte die Kunde durch alle Zeitungen, und auch der Name des Mädchens wurde dabei genannt. Es kam der Bericht in die Hände eines Anwalts in Melbourne, der das Testament eines immensen Vermögens des Vaters zu verwalten hatte. Dieses Mädchen, das bisher unauflösbar war, war die einzige Verworbene. Der Anwalt in Melbourne stellte fest, daß sie erberechtigt war, und so wurde das Mädchen indirekt durch den Fuß zur Millionärin.

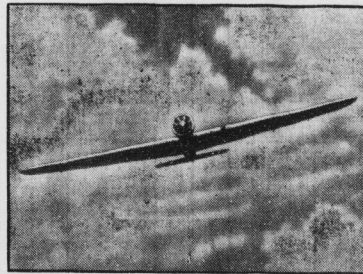
Wie du mir...

Ein reicher, aber geiziger Dollar hatte seinen Hofplätzen lassen. Nach einigen Tagen kam der Pfaffen mit dem Romo und forderie Bezahlung.

Englands neuestes Kampfflugzeug.

Im Zuge des seit der jüngsten Zeit betriebenen Ausbaus der englischen Luftmacht haben die Vickers-Werke Werte dieses neuen Kampfflugzeug herausgebracht, dessen Flügel wasserfest unterteilt sind, so daß auch mehrere Kugelerlöschgeräte die Flugleistung nicht beeinträchtigen. Die Ergebnisse dieser Konstruktion ist um 30 bis 40 Prozent größer als die der bisherigen Maschinen.

(Spezial-Verfahren, R.)



Otto Kiegel und Frau Frida
geb. Wittmann
Merseburg, im Januar 1936.

Frau Emilie Hertwig
Kurt Hertwig.
Merseburg, den 16. Januar 1936.

Frau Pauline Schreiner
Familie Otto Schreiner.
Leuna, den 16. Januar 1936

Familien-Nachrichten
Frau Marie Köhler geb. Siege, 85 J.
Frau Gertrude Köhler geb. Siege, 83 J.
Frau Gertrude Köhler geb. Siege, 83 J.

Werbung und Erfolg
hängen voneinander ab:
ohne Werbung kein Erfolg!

Der Käufer ist eben viel zu sehr an den wichtigen Ratgeber, die Zeitungs-Anzeige, gewöhnt. Und besonders die vielbeschäftigte Hausfrau achtet in erster Linie auf günstige Angebote in der Zeitung.

Deshalb:
Wer mit Vorteil werben will, nimmt den Anzeigenteil des Merseburger Korrespondent (Mitteldeutsche Neueste Nachr.) stets in Anspruch.

Brennholzverkauf
ab Schiff als Sonnabendabend
an der Neumarktröhre
Zentner RM. 1.40

Kaweco-Dia
durchsichtige
Zu haben bei:
Th. Rößner, Leuna
Industriest. 1 - Fernr. 2323

Kühe
mit den Kühen
Ferkel u. Läufer
Ferkel u. Läufer
Ferkel u. Läufer

Quittungen
für Gemeindegassen
hält vorrätig
Buchhandlung
Merseburg, Kl. Ritterstr. 3, Leuna, Industriest. 2323.

Gänsefedern
verkauf
Dürrenberg
Annametellen f. Inzerat, Druck- und Verlagsarbeiten, Einzelverkauf, Buch- und Zeitschriftenverkauf, Einzelverkauf, Buch- und Zeitschriftenverkauf.

Dürrenberg
Annametellen f. Inzerat, Druck- und Verlagsarbeiten, Einzelverkauf, Buch- und Zeitschriftenverkauf, Einzelverkauf, Buch- und Zeitschriftenverkauf.

Deutschlandsender
Welle 1571
Deutschlandsender: Freitag, 17. Januar
6.00: Berlin: Choral, Morgenbrud, Gummel, 6.30: Dantsing, 7.30: Mittagskonzert, 8.00: Berlin: Gummel, 8.20: Die Bauern, 8.30: Deutsche Klänge, 8.45: Musikalische Früchtlingsfeier, 9.00: Sendeausgabe, 10.00: Wetter, 10.15: Dresden: Schließendes Glas, 10.30: Die Bauern, 10.45: Sendeausgabe, 11.30: Zeit, 11.45: für den Bauern, 12.00: Berlin: Choral, 12.15: Dresden: Schließendes Glas, 12.30: Die Bauern, 12.45: Sendeausgabe, 13.00: Zeit, 13.15: für den Bauern, 13.30: Dresden: Schließendes Glas, 13.45: Sendeausgabe, 14.00: Wetter, 14.15: Dresden: Schließendes Glas, 14.30: Die Bauern, 14.45: Sendeausgabe, 15.00: Wetter, 15.15: Dresden: Schließendes Glas, 15.30: Die Bauern, 15.45: Sendeausgabe, 16.00: Wetter, 16.15: Dresden: Schließendes Glas, 16.30: Die Bauern, 16.45: Sendeausgabe, 17.00: Wetter, 17.15: Dresden: Schließendes Glas, 17.30: Die Bauern, 17.45: Sendeausgabe, 18.00: Wetter, 18.15: Dresden: Schließendes Glas, 18.30: Die Bauern, 18.45: Sendeausgabe, 19.00: Wetter, 19.15: Dresden: Schließendes Glas, 19.30: Die Bauern, 19.45: Sendeausgabe, 20.00: Wetter, 20.15: Dresden: Schließendes Glas, 20.30: Die Bauern, 20.45: Sendeausgabe, 21.00: Wetter, 21.15: Dresden: Schließendes Glas, 21.30: Die Bauern, 21.45: Sendeausgabe, 22.00: Wetter, 22.15: Dresden: Schließendes Glas, 22.30: Die Bauern, 22.45: Sendeausgabe, 23.00: Wetter, 23.15: Dresden: Schließendes Glas, 23.30: Die Bauern, 23.45: Sendeausgabe, 24.00: Wetter, 24.15: Dresden: Schließendes Glas, 24.30: Die Bauern, 24.45: Sendeausgabe, 25.00: Wetter, 25.15: Dresden: Schließendes Glas, 25.30: Die Bauern, 25.45: Sendeausgabe, 26.00: Wetter, 26.15: Dresden: Schließendes Glas, 26.30: Die Bauern, 26.45: Sendeausgabe, 27.00: Wetter, 27.15: Dresden: Schließendes Glas, 27.30: Die Bauern, 27.45: Sendeausgabe, 28.00: Wetter, 28.15: Dresden: Schließendes Glas, 28.30: Die Bauern, 28.45: Sendeausgabe, 29.00: Wetter, 29.15: Dresden: Schließendes Glas, 29.30: Die Bauern, 29.45: Sendeausgabe, 30.00: Wetter, 30.15: Dresden: Schließendes Glas, 30.30: Die Bauern, 30.45: Sendeausgabe, 31.00: Wetter, 31.15: Dresden: Schließendes Glas, 31.30: Die Bauern, 31.45: Sendeausgabe, 32.00: Wetter, 32.15: Dresden: Schließendes Glas, 32.30: Die Bauern, 32.45: Sendeausgabe, 33.00: Wetter, 33.15: Dresden: Schließendes Glas, 33.30: Die Bauern, 33.45: Sendeausgabe, 34.00: Wetter, 34.15: Dresden: Schließendes Glas, 34.30: Die Bauern, 34.45: Sendeausgabe, 35.00: Wetter, 35.15: Dresden: Schließendes Glas, 35.30: Die Bauern, 35.45: Sendeausgabe, 36.00: Wetter, 36.15: Dresden: Schließendes Glas, 36.30: Die Bauern, 36.45: Sendeausgabe, 37.00: Wetter, 37.15: Dresden: Schließendes Glas, 37.30: Die Bauern, 37.45: Sendeausgabe, 38.00: Wetter, 38.15: Dresden: Schließendes Glas, 38.30: Die Bauern, 38.45: Sendeausgabe, 39.00: Wetter, 39.15: Dresden: Schließendes Glas, 39.30: Die Bauern, 39.45: Sendeausgabe, 40.00: Wetter, 40.15: Dresden: Schließendes Glas, 40.30: Die Bauern, 40.45: Sendeausgabe, 41.00: Wetter, 41.15: Dresden: Schließendes Glas, 41.30: Die Bauern, 41.45: Sendeausgabe, 42.00: Wetter, 42.15: Dresden: Schließendes Glas, 42.30: Die Bauern, 42.45: Sendeausgabe, 43.00: Wetter, 43.15: Dresden: Schließendes Glas, 43.30: Die Bauern, 43.45: Sendeausgabe, 44.00: Wetter, 44.15: Dresden: Schließendes Glas, 44.30: Die Bauern, 44.45: Sendeausgabe, 45.00: Wetter, 45.15: Dresden: Schließendes Glas, 45.30: Die Bauern, 45.45: Sendeausgabe, 46.00: Wetter, 46.15: Dresden: Schließendes Glas, 46.30: Die Bauern, 46.45: Sendeausgabe, 47.00: Wetter, 47.15: Dresden: Schließendes Glas, 47.30: Die Bauern, 47.45: Sendeausgabe, 48.00: Wetter, 48.15: Dresden: Schließendes Glas, 48.30: Die Bauern, 48.45: Sendeausgabe, 49.00: Wetter, 49.15: Dresden: Schließendes Glas, 49.30: Die Bauern, 49.45: Sendeausgabe, 50.00: Wetter, 50.15: Dresden: Schließendes Glas, 50.30: Die Bauern, 50.45: Sendeausgabe, 51.00: Wetter, 51.15: Dresden: Schließendes Glas, 51.30: Die Bauern, 51.45: Sendeausgabe, 52.00: Wetter, 52.15: Dresden: Schließendes Glas, 52.30: Die Bauern, 52.45: Sendeausgabe, 53.00: Wetter, 53.15: Dresden: Schließendes Glas, 53.30: Die Bauern, 53.45: Sendeausgabe, 54.00: Wetter, 54.15: Dresden: Schließendes Glas, 54.30: Die Bauern, 54.45: Sendeausgabe, 55.00: Wetter, 55.15: Dresden: Schließendes Glas, 55.30: Die Bauern, 55.45: Sendeausgabe, 56.00: Wetter, 56.15: Dresden: Schließendes Glas, 56.30: Die Bauern, 56.45: Sendeausgabe, 57.00: Wetter, 57.15: Dresden: Schließendes Glas, 57.30: Die Bauern, 57.45: Sendeausgabe, 58.00: Wetter, 58.15: Dresden: Schließendes Glas, 58.30: Die Bauern, 58.45: Sendeausgabe, 59.00: Wetter, 59.15: Dresden: Schließendes Glas, 59.30: Die Bauern, 59.45: Sendeausgabe, 60.00: Wetter, 60.15: Dresden: Schließendes Glas, 60.30: Die Bauern, 60.45: Sendeausgabe, 61.00: Wetter, 61.15: Dresden: Schließendes Glas, 61.30: Die Bauern, 61.45: Sendeausgabe, 62.00: Wetter, 62.15: Dresden: Schließendes Glas, 62.30: Die Bauern, 62.45: Sendeausgabe, 63.00: Wetter, 63.15: Dresden: Schließendes Glas, 63.30: Die Bauern, 63.45: Sendeausgabe, 64.00: Wetter, 64.15: Dresden: Schließendes Glas, 64.30: Die Bauern, 64.45: Sendeausgabe, 65.00: Wetter, 65.15: Dresden: Schließendes Glas, 65.30: Die Bauern, 65.45: Sendeausgabe, 66.00: Wetter, 66.15: Dresden: Schließendes Glas, 66.30: Die Bauern, 66.45: Sendeausgabe, 67.00: Wetter, 67.15: Dresden: Schließendes Glas, 67.30: Die Bauern, 67.45: Sendeausgabe, 68.00: Wetter, 68.15: Dresden: Schließendes Glas, 68.30: Die Bauern, 68.45: Sendeausgabe, 69.00: Wetter, 69.15: Dresden: Schließendes Glas, 69.30: Die Bauern, 69.45: Sendeausgabe, 70.00: Wetter, 70.15: Dresden: Schließendes Glas, 70.30: Die Bauern, 70.45: Sendeausgabe, 71.00: Wetter, 71.15: Dresden: Schließendes Glas, 71.30: Die Bauern, 71.45: Sendeausgabe, 72.00: Wetter, 72.15: Dresden: Schließendes Glas, 72.30: Die Bauern, 72.45: Sendeausgabe, 73.00: Wetter, 73.15: Dresden: Schließendes Glas, 73.30: Die Bauern, 73.45: Sendeausgabe, 74.00: Wetter, 74.15: Dresden: Schließendes Glas, 74.30: Die Bauern, 74.45: Sendeausgabe, 75.00: Wetter, 75.15: Dresden: Schließendes Glas, 75.30: Die Bauern, 75.45: Sendeausgabe, 76.00: Wetter, 76.15: Dresden: Schließendes Glas, 76.30: Die Bauern, 76.45: Sendeausgabe, 77.00: Wetter, 77.15: Dresden: Schließendes Glas, 77.30: Die Bauern, 77.45: Sendeausgabe, 78.00: Wetter, 78.15: Dresden: Schließendes Glas, 78.30: Die Bauern, 78.45: Sendeausgabe, 79.00: Wetter, 79.15: Dresden: Schließendes Glas, 79.30: Die Bauern, 79.45: Sendeausgabe, 80.00: Wetter, 80.15: Dresden: Schließendes Glas, 80.30: Die Bauern, 80.45: Sendeausgabe, 81.00: Wetter, 81.15: Dresden: Schließendes Glas, 81.30: Die Bauern, 81.45: Sendeausgabe, 82.00: Wetter, 82.15: Dresden: Schließendes Glas, 82.30: Die Bauern, 82.45: Sendeausgabe, 83.00: Wetter, 83.15: Dresden: Schließendes Glas, 83.30: Die Bauern, 83.45: Sendeausgabe, 84.00: Wetter, 84.15: Dresden: Schließendes Glas, 84.30: Die Bauern, 84.45: Sendeausgabe, 85.00: Wetter, 85.15: Dresden: Schließendes Glas, 85.30: Die Bauern, 85.45: Sendeausgabe, 86.00: Wetter, 86.15: Dresden: Schließendes Glas, 86.30: Die Bauern, 86.45: Sendeausgabe, 87.00: Wetter, 87.15: Dresden: Schließendes Glas, 87.30: Die Bauern, 87.45: Sendeausgabe, 88.00: Wetter, 88.15: Dresden: Schließendes Glas, 88.30: Die Bauern, 88.45: Sendeausgabe, 89.00: Wetter, 89.15: Dresden: Schließendes Glas, 89.30: Die Bauern, 89.45: Sendeausgabe, 90.00: Wetter, 90.15: Dresden: Schließendes Glas, 90.30: Die Bauern, 90.45: Sendeausgabe, 91.00: Wetter, 91.15: Dresden: Schließendes Glas, 91.30: Die Bauern, 91.45: Sendeausgabe, 92.00: Wetter, 92.15: Dresden: Schließendes Glas, 92.30: Die Bauern, 92.45: Sendeausgabe, 93.00: Wetter, 93.15: Dresden: Schließendes Glas, 93.30: Die Bauern, 93.45: Sendeausgabe, 94.00: Wetter, 94.15: Dresden: Schließendes Glas, 94.30: Die Bauern, 94.45: Sendeausgabe, 95.00: Wetter, 95.15: Dresden: Schließendes Glas, 95.30: Die Bauern, 95.45: Sendeausgabe, 96.00: Wetter, 96.15: Dresden: Schließendes Glas, 96.30: Die Bauern, 96.45: Sendeausgabe, 97.00: Wetter, 97.15: Dresden: Schließendes Glas, 97.30: Die Bauern, 97.45: Sendeausgabe, 98.00: Wetter, 98.15: Dresden: Schließendes Glas, 98.30: Die Bauern, 98.45: Sendeausgabe, 99.00: Wetter, 99.15: Dresden: Schließendes Glas, 99.30: Die Bauern, 99.45: Sendeausgabe, 100.00: Wetter, 100.15: Dresden: Schließendes Glas, 100.30: Die Bauern, 100.45: Sendeausgabe, 101.00: Wetter, 101.15: Dresden: Schließendes Glas, 101.30: Die Bauern, 101.45: Sendeausgabe, 102.00: Wetter, 102.15: Dresden: Schließendes Glas, 102.30: Die Bauern, 102.45: Sendeausgabe, 103.00: Wetter, 103.15: Dresden: Schließendes Glas, 103.30: Die Bauern, 103.45: Sendeausgabe, 104.00: Wetter, 104.15: Dresden: Schließendes Glas, 104.30: Die Bauern, 104.45: Sendeausgabe, 105.00: Wetter, 105.15: Dresden: Schließendes Glas, 105.30: Die Bauern, 105.45: Sendeausgabe, 106.00: Wetter, 106.15: Dresden: Schließendes Glas, 106.30: Die Bauern, 106.45: Sendeausgabe, 107.00: Wetter, 107.15: Dresden: Schließendes Glas, 107.30: Die Bauern, 107.45: Sendeausgabe, 108.00: Wetter, 108.15: Dresden: Schließendes Glas, 108.30: Die Bauern, 108.45: Sendeausgabe, 109.00: Wetter, 109.15: Dresden: Schließendes Glas, 109.30: Die Bauern, 109.45: Sendeausgabe, 110.00: Wetter, 110.15: Dresden: Schließendes Glas, 110.30: Die Bauern, 110.45: Sendeausgabe, 111.00: Wetter, 111.15: Dresden: Schließendes Glas, 111.30: Die Bauern, 111.45: Sendeausgabe, 112.00: Wetter, 112.15: Dresden: Schließendes Glas, 112.30: Die Bauern, 112.45: Sendeausgabe, 113.00: Wetter, 113.15: Dresden: Schließendes Glas, 113.30: Die Bauern, 113.45: Sendeausgabe, 114.00: Wetter, 114.15: Dresden: Schließendes Glas, 114.30: Die Bauern, 114.45: Sendeausgabe, 115.00: Wetter, 115.15: Dresden: Schließendes Glas, 115.30: Die Bauern, 115.45: Sendeausgabe, 116.00: Wetter, 116.15: Dresden: Schließendes Glas, 116.30: Die Bauern, 116.45: Sendeausgabe, 117.00: Wetter, 117.15: Dresden: Schließendes Glas, 117.30: Die Bauern, 117.45: Sendeausgabe, 118.00: Wetter, 118.15: Dresden: Schließendes Glas, 118.30: Die Bauern, 118.45: Sendeausgabe, 119.00: Wetter, 119.15: Dresden: Schließendes Glas, 119.30: Die Bauern, 119.45: Sendeausgabe, 120.00: Wetter, 120.15: Dresden: Schließendes Glas, 120.30: Die Bauern, 120.45: Sendeausgabe, 121.00: Wetter, 121.15: Dresden: Schließendes Glas, 121.30: Die Bauern, 121.45: Sendeausgabe, 122.00: Wetter, 122.15: Dresden: Schließendes Glas, 122.30: Die Bauern, 122.45: Sendeausgabe, 123.00: Wetter, 123.15: Dresden: Schließendes Glas, 123.30: Die Bauern, 123.45: Sendeausgabe, 124.00: Wetter, 124.15: Dresden: Schließendes Glas, 124.30: Die Bauern, 124.45: Sendeausgabe, 125.00: Wetter, 125.15: Dresden: Schließendes Glas, 125.30: Die Bauern, 125.45: Sendeausgabe, 126.00: Wetter, 126.15: Dresden: Schließendes Glas, 126.30: Die Bauern, 126.45: Sendeausgabe, 127.00: Wetter, 127.15: Dresden: Schließendes Glas, 127.30: Die Bauern, 127.45: Sendeausgabe, 128.00: Wetter, 128.15: Dresden: Schließendes Glas, 128.30: Die Bauern, 128.45: Sendeausgabe, 129.00: Wetter, 129.15: Dresden: Schließendes Glas, 129.30: Die Bauern, 129.45: Sendeausgabe, 130.00: Wetter, 130.15: Dresden: Schließendes Glas, 130.30: Die Bauern, 130.45: Sendeausgabe, 131.00: Wetter, 131.15: Dresden: Schließendes Glas, 131.30: Die Bauern, 131.45: Sendeausgabe, 132.00: Wetter, 132.15: Dresden: Schließendes Glas, 132.30: Die Bauern, 132.45: Sendeausgabe, 133.00: Wetter, 133.15: Dresden: Schließendes Glas, 133.30: Die Bauern, 133.45: Sendeausgabe, 134.00: Wetter, 134.15: Dresden: Schließendes Glas, 134.30: Die Bauern, 134.45: Sendeausgabe, 135.00: Wetter, 135.15: Dresden: Schließendes Glas, 135.30: Die Bauern, 135.45: Sendeausgabe, 136.00: Wetter, 136.15: Dresden: Schließendes Glas, 136.30: Die Bauern, 136.45: Sendeausgabe, 137.00: Wetter, 137.15: Dresden: Schließendes Glas, 137.30: Die Bauern, 137.45: Sendeausgabe, 138.00: Wetter, 138.15: Dresden: Schließendes Glas, 138.30: Die Bauern, 138.45: Sendeausgabe, 139.00: Wetter, 139.15: Dresden: Schließendes Glas, 139.30: Die Bauern, 139.45: Sendeausgabe, 140.00: Wetter, 140.15: Dresden: Schließendes Glas, 140.30: Die Bauern, 140.45: Sendeausgabe, 141.00: Wetter, 141.15: Dresden: Schließendes Glas, 141.30: Die Bauern, 141.45: Sendeausgabe, 142.00: Wetter, 142.15: Dresden: Schließendes Glas, 142.30: Die Bauern, 142.45: Sendeausgabe, 143.00: Wetter, 143.15: Dresden: Schließendes Glas, 143.30: Die Bauern, 143.45: Sendeausgabe, 144.00: Wetter, 144.15: Dresden: Schließendes Glas, 144.30: Die Bauern, 144.45: Sendeausgabe, 145.00: Wetter, 145.15: Dresden: Schließendes Glas, 145.30: Die Bauern, 145.45: Sendeausgabe, 146.00: Wetter, 146.15: Dresden: Schließendes Glas, 146.30: Die Bauern, 146.45: Sendeausgabe, 147.00: Wetter, 147.15: Dresden: Schließendes Glas, 147.30: Die Bauern, 147.45: Sendeausgabe, 148.00: Wetter, 148.15: Dresden: Schließendes Glas, 148.30: Die Bauern, 148.45: Sendeausgabe, 149.00: Wetter, 149.15: Dresden: Schließendes Glas, 149.30: Die Bauern, 149.45: Sendeausgabe, 150.00: Wetter, 150.15: Dresden: Schließendes Glas, 150.30: Die Bauern, 150.45: Sendeausgabe, 151.00: Wetter, 151.15: Dresden: Schließendes Glas, 151.30: Die Bauern, 151.45: Sendeausgabe, 152.00: Wetter, 152.15: Dresden: Schließendes Glas, 152.30: Die Bauern, 152.45: Sendeausgabe, 153.00: Wetter, 153.15: Dresden: Schließendes Glas, 153.30: Die Bauern, 153.45: Sendeausgabe, 154.00: Wetter, 154.15: Dresden: Schließendes Glas, 154.30: Die Bauern, 154.45: Sendeausgabe, 155.00: Wetter, 155.15: Dresden: Schließendes Glas, 155.30: Die Bauern, 155.45: Sendeausgabe, 156.00: Wetter, 156.15: Dresden: Schließendes Glas, 156.30: Die Bauern, 156.45: Sendeausgabe, 157.00: Wetter, 157.15: Dresden: Schließendes Glas, 157.30: Die Bauern, 157.45: Sendeausgabe, 158.00: Wetter, 158.15: Dresden: Schließendes Glas, 158.30: Die Bauern, 158.45: Sendeausgabe, 159.00: Wetter, 159.15: Dresden: Schließendes Glas, 159.30: Die Bauern, 159.45: Sendeausgabe, 160.00: Wetter, 160.15: Dresden: Schließendes Glas, 160.30: Die Bauern, 160.45: Sendeausgabe, 161.00: Wetter, 161.15: Dresden: Schließendes Glas, 161.30: Die Bauern, 161.45: Sendeausgabe, 162.00: Wetter, 162.15: Dresden: Schließendes Glas, 162.30: Die Bauern, 162.45: Sendeausgabe, 163.00: Wetter, 163.15: Dresden: Schließendes Glas, 163.30: Die Bauern, 163.45: Sendeausgabe, 164.00: Wetter, 164.15: Dresden: Schließendes Glas, 164.30: Die Bauern, 164.45: Sendeausgabe, 165.00: Wetter, 165.15: Dresden: Schließendes Glas, 165.30: Die Bauern, 165.45: Sendeausgabe, 166.00: Wetter, 166.15: Dresden: Schließendes Glas, 166.30: Die Bauern, 166.45: Sendeausgabe, 167.00: Wetter, 167.15: Dresden: Schließendes Glas, 167.30: Die Bauern, 167.45: Sendeausgabe, 168.00: Wetter, 168.15: Dresden: Schließendes Glas, 168.30: Die Bauern, 168.45: Sendeausgabe, 169.00: Wetter, 169.15: Dresden: Schließendes Glas, 169.30: Die Bauern, 169.45: Sendeausgabe, 170.00: Wetter, 170.15: Dresden: Schließendes Glas, 170.30: Die Bauern, 170.45: Sendeausgabe, 171.00: Wetter, 171.15: Dresden: Schließendes Glas, 171.30: Die Bauern, 171.45: Sendeausgabe, 172.00: Wetter, 172.15: Dresden: Schließendes Glas, 172.30: Die Bauern, 172.45: Sendeausgabe, 173.00: Wetter, 173.15: Dresden: Schließendes Glas, 173.30: Die Bauern, 173.45: Sendeausgabe, 174.00: Wetter, 174.15: Dresden: Schließendes Glas, 174.30: Die Bauern, 174.45: Sendeausgabe, 175.00: Wetter, 175.15: Dresden: Schließendes Glas, 175.30: Die Bauern, 175.45: Sendeausgabe, 176.00: Wetter, 176.15: Dresden: Schließendes Glas, 176.30: Die Bauern, 176.45: Sendeausgabe, 177.00: Wetter, 177.15: Dresden: Schließendes Glas, 177.30: Die Bauern, 177.45: Sendeausgabe, 178.00: Wetter, 178.15: Dresden: Schließendes Glas, 178.30: Die Bauern, 178.45: Sendeausgabe, 179.00: Wetter, 179.15: Dresden: Schließendes Glas, 179.30: Die Bauern, 179.45: Sendeausgabe, 180.00: Wetter, 180.15: Dresden: Schließendes Glas, 180.30: Die Bauern, 180.45: Sendeausgabe, 181.00: Wetter, 181.15: Dresden: Schließendes Glas, 181.30: Die Bauern, 181.45: Sendeausgabe, 182.00: Wetter, 182.15: Dresden: Schließendes Glas, 182.30: Die Bauern, 182.45: Sendeausgabe, 183.00: Wetter, 183.15: Dresden: Schließendes Glas, 183.30: Die Bauern, 183.45: Sendeausgabe, 184.00: Wetter, 184.15: Dresden: Schließendes Glas, 184.30: Die Bauern, 184.45: Sendeausgabe, 185.00: Wetter, 185.15: Dresden: Schließendes Glas, 185.30: Die Bauern, 185.45: Sendeausgabe, 186.00: Wetter, 186.15: Dresden: Schließendes Glas, 186.30: Die Bauern, 186.45: Sendeausgabe, 187.00: Wetter, 187.15: Dresden: Schließendes Glas, 187.30: Die Bauern, 187.45: Sendeausgabe, 188.00: Wetter, 188.15: Dresden: Schließendes Glas, 188.30: Die Bauern, 188.45: Sendeausgabe, 189.00: Wetter, 189.15: Dresden: Schließendes Glas, 189.30: Die Bauern, 189.45: Sendeausgabe, 190.00: Wetter, 190.15: Dresden: Schließendes Glas, 190.30: Die Bauern, 190.45: Sendeausgabe, 191.00: Wetter, 191.15: Dresden: Schließendes Glas, 191.30: Die Bauern, 191.45: Sendeausgabe, 192.00: Wetter, 192.15: Dresden: Schließendes Glas, 192.30: Die Bauern, 192.45: Sendeausgabe, 193.00: Wetter, 193.15: Dresden: Schließendes Glas, 193.30: Die Bauern, 193.45: Sendeausgabe, 194.00: Wetter, 194.15: Dresden: Schließendes Glas, 194.30: Die Bauern, 194.45: Sendeausgabe, 195.00: Wetter, 195.15: Dresden: Schließendes Glas, 195.30: Die Bauern, 195.45: Sendeausgabe, 196.00: Wetter, 196.15: Dresden: Schließendes Glas, 196.30: Die Bauern, 196.45: Sendeausgabe, 197.00: Wetter, 197.15: Dresden: Schließendes Glas, 197.30: Die Bauern, 197.45: Sendeausgabe, 198.00: Wetter, 198.15: Dresden: Schließendes Glas, 198.30: Die Bauern, 198.45: Sendeausgabe, 199.00: Wetter, 199.15: Dresden: Schließendes Glas, 199.30: Die Bauern, 199.45: Sendeausgabe, 200.00: Wetter, 200.15: Dresden: Schließendes Glas, 200.30: Die Bauern, 200.45: Sendeausgabe, 201.00: Wetter, 201.15: Dresden: Schließendes Glas, 201.30: Die Bauern, 201.45: Sendeausgabe, 202.00: Wetter, 202.15: Dresden: Schließendes Glas, 202.30: Die Bauern, 202.45: Sendeausgabe, 203.00: Wetter, 203.15: Dresden: Schließendes Glas, 203.30: Die Bauern, 203.45: Sendeausgabe, 204.00: Wetter, 204.15: Dresden: Schließendes Glas, 204.30: Die Bauern, 204.45: Sendeausgabe, 205.00: Wetter, 205.15: Dresden: Schließendes Glas, 205.30: Die Bauern, 205.45: Sendeausgabe, 206.00: Wetter, 206.15: Dresden: Schließendes Glas, 206.30: Die Bauern, 206.45: Sendeausgabe, 207.00: Wetter, 207.15: Dresden: Schließendes Glas, 207.30: Die Bauern, 207.45: Sendeausgabe, 208.00: Wetter, 208.15: Dresden: Schließendes Glas, 208.30: Die Bauern, 208.45: Sendeausgabe, 209.00: Wetter, 209.15: Dresden: Schließendes Glas, 209.30: Die Bauern, 209.45: Sendeausgabe, 210.00: Wetter, 210.15: Dresden: Schließendes Glas, 210.30: Die Bauern, 210.45: Sendeausgabe, 211.00: Wetter, 211