

Landeszeitung für die Provinz Sachsen für Anhalt und Thüringen.

Nummer 531

Table with subscription rates and advertising prices. Includes 'Bezugspreis', 'Halle-Saale', and 'Anzeigenpreis'.

Eine deutsche Denkschrift in Paris überreicht Die Voraussetzungen der Verständigung

Ein deutscher Schritt am Heiligabend in Paris

Paris, 24. Dezember. Die neue deutsche Demarche bei Poincaré wird heute nachmittags erfolgen.

Sprech bei Poincaré

Paris, 24. Dezember. Wie Cabas meldet, wird Reichsminister Dr. Brüning heute von Poincaré empfangen werden.

Die Neptlo stellt höchste Leistungen fest

Paris, 23. Dezember. In den Kreisen der Reparationskommission wird berichtet, daß die Leistungen aus dem Budgetgesetz in der letzten Woche eine Ziffer erreichten, die dem ursprünglichen Programm der Kommission zu nicht geringem Grade entspricht.

Poincarés übliche Unnachgiebigkeit

Paris, 24. Dezember. Ministerpräsident Poincaré übertrug gestern der Stadt la Courneuve im Departement Seine des Stadtratsvorsitzenden, um diesem Antrag eine Ablehnung zu erteilen.

Boyden über die Ruhrbesetzung

Paris, 24. Dezember. Nach einer Mitteilung des „Memphis Herald“ beurteilt der ehemalige Botschafter der Vereinigten Staaten bei der Reparationskommission, Boyden, auf dem Jahresbanquet die Gesellschaft „Neuengland“ scharf die Weisung des Ruhrgebietes und die ganze französische Reparationspolitik.

Die Teuerungszulagen der französischen Beamten

Paris, 24. Dezember. Die Kammer hat in einer Resolution die Debatte über die Teuerungszulagen für die Beamten zum vorläufigen Abschluß gebracht und folgenden Beschluß gefaßt: 1. Es wird eine Kommission zwecks Revision der Beamtengehälter gebildet.

... und hätten der Liebe nicht

Unter dem deutschen Christbaum sitzt seit mehreren Jahren schon Frau Sorge. Der Hausvater muß rechnen und wieder rechnen, so er inländische, bescheidene Gaben für Frau und Kinder auf den Weihnachtsstisch zu legen.

Der Kampf des „Temps“ vor einer anti-französischen Diplomatenaktion

Paris, 23. Dezember. Der „Temps“ erbittet an herbortragender Stelle Angaben von der englischen Regierung über den Schritt des Vorgesorgs von Entschuldigend. Unterhändler für Friedensverhandlungen, den er letzten persönlich bei Präsident Coolidge zum Zwecke der Einberufung einer Abklärungskonferenz unternommen hat.

Bezugsgüter Zepplin

Paris, 24. Dezember. Der an Frankreich abgelieferte Zepplin D 100 wurde in Eutin geteilt und schwer beschädigt worden.

Das Zusammenarbeiten mit der Regie

Paris, 24. Dezember. Cabas berichtet aus Düsseldorf: Gemäß den Bestimmungen des Weingesehensabkommens seien am 19. und 20. Dezember in Dortmund zwischen Vertretern der deutschen Eisenbahndirektionen, Münster, Hamm und Elberfeld und der französisch-belgischen Eisenbahnregie Verhandlungen geführt worden.

Französischer Gewaltakt in Romscheid

Romscheid, 24. Dezember. Western früh besetzte französische Militär die Katzwischwache. Zwei mit Maschinengewehren ausgerüstete Kompanien marschierten in den Interfunkionsraum der Eisenbahnstation und durchsuchten die Wohnhäuser der Beamten.

Warum feiern wir dieses deutsche Alter Familienfeier im Gland? Weil wir im lieblichen Gelande der leeren Wälder, des Parlamentarismus leben. Sie reden alle mit Menschen- und Engelungen, haben aber der Liebe nicht.

Man würde sich einer trügerischen Hoffnung hingeben, glaubte man, daß im Laufe der Jahre eine Wendung zum Besseren eingetreten sei. Wenn man in England einleitet, daß eine Verächtlichung Deutschlands verbunden werden müsse, so ist nicht Meinungsänderung der Bewegung wieder.

Die Grundzüge zum neuen Deutschland der Freiheit und Brüderlichkeit bildet der Marxismus, der der Menschheit Wohlgefallen in Erbschaft hat. Und den Frieden konfirmierte er sich sehr gewalttätig durch ligierliche Schuldkenntnis und teures Wohlfeindern. Er verwarf, daß der Friede eine Sache aus Gegenständlichkeit ist.

Die Grundzüge zum neuen Deutschland der Freiheit und Brüderlichkeit bildet der Marxismus, der der Menschheit Wohlgefallen in Erbschaft hat. Und den Frieden konfirmierte er sich sehr gewalttätig durch ligierliche Schuldkenntnis und teures Wohlfeindern.

Vertical text on the left margin, including '9-23' and 'mühsam'.

Koste äußerte sich über die mutmaßlichen Kandidaten einem Presserepresentanten gegenüber wie folgt: Es ist nicht ganz ausgeschlossen, daß der Bombenanschlag auf mich persönlich ein großes Licht über mich in meine Region werfen könnte. Daß das Attentat nicht geplant ist, ist wohl weniger auf die Unkenntlichkeit des oder der Täter über die Einrichtung der Bureau- und Wohnräume im Oberpräsidium zurückzuführen, als vielmehr darauf, daß meine Wohnung zur Festlegung der Zeit sehr beschützt war, die Täter also bei der Entdeckung der Dimittitionsliste gewissermaßen geblieben wären und sie deshalb vorzeitig, sich eine bunteste Idee ausgedenkt, die von meiner Wohnung einige Meter entfernt ist."

Darum möchte ich die sozialistischen Blätter von dem Attentat in keiner Weise beunruhigen.

Der Düsseldorf-Technoprojekt

Amtersbach, 23. Dezember.
Ein nach Düsseldorf entsandter Ausschuss des Allgemeinen Gewerkschaftsverbandes hat über den Düsseldorf-Technoprojekt des Karaboga dieses Projektes ist, daß die Franzosen die Schlichtung, welche das Gutachten begonnen haben, nämlich ihre Freunde, die Separatisten, vollkommen in Ruhe lassen, dagegen die Sozialisten, die man nur mit viel Mühe zum Kampf herausgelockt hat, um einen Vorwand zu ihrer Beteiligung zu finden, vor ein Präsidium zu stellen. Angesichts der dem Gegenstand zu den von Anhängern angeführten Beschwörungen mit einander vollkommen übereinstimmend, würde ein nach der Meinung der Sozialisten für unmöglich gehaltenes Mittel mit diesen Beschwörungen und leichten Worten zu erlösen sein, wenn nicht die letzte Rede Karabogas die Bestimmung werden möchte, daß die Einrichtungsmaßregeln und Einrichtungsentscheidungen ausfallen sollen.

Die Aufgaben der englischen Arbeiterpartei

London, 24. Dezember.
James Macdonald erklärte in einer Rede in Glasgow, daß er nicht sicher, ob man der Arbeiterpartei eine politische Wirkung gemacht werden soll, die Verfassung zu erklären. Die Leute, die sich einbilden, sie könnten das System der parlamentarischen Regierung verbessern, wenn es nicht so wäre, seien eher sehr im Verzug. Die parlamentarische Regierung könne sich nicht in ein Kammer-System, obwohl sie fortwährend daran forscht. Er könne betonen, daß sich kein Mitglied der Arbeiterpartei nach der Amtseinführung beziehe. Man braucht nur die Verwirrung der ersten und letzten Reden zu verfolgen, um zu sehen, daß die Arbeiterpartei für sich selbst, das Ziel der liberalen Partei sagte Macdonald, sei sie eine Leiche, die darauf wartet, daß der Sorg bereingebredet und zugenäht werde. Die Arbeiterpartei werde die Führung übernehmen, falls sie dazu aufgerufen werde, denn sie habe, daß sie in internationalen Angelegenheiten und bezüglich der Frage des Friedens und der Gerechtigkeit mehr Autorität besitze als irgend eine andere englische Partei.

Der Sturz Baldwins wahrscheinlich

London, 24. Dezember.
Von ununterrichteter Seite wird mitgeteilt, daß das Unterstaatssekretariat sein Zusammenfallen am 8. Januar mit der Zeit des Sturz des und der Vereinarbeit der 615 Mitglieder sein wird. Die Thronrede wird für den 15. Januar entscheiden. Man der Arbeiterpartei wird ein Ausschreiben an den Kaiser kommen, der auf ein Ministerium des Innern hinweisen wird. Da der Führer der liberalen Partei, erklärte, daß er nicht zu unternehmen wolle, was die Konstitutional Regierung im Auge zu halten, sei vorangesehen, daß die Entscheidung gegen die Regierung ausfallen wird.

Tschitscherin beschuldigt Amerika

Moskau, 22. Dezember.
Für die Rolle der Vereinigten Staaten an die Sowjetregierung erklärte der Außenminister des Reiches Tschitscherin den ausübenden Außenminister: Nachdem ich den Inhalt der in Staatssekretär Hughes veröffentlichten Mitteilung kennen gelernt und von Einwänden und Stellen erschwärzende Aussagen erhalten habe, erkläre ich im Namen der Sowjetregierung, daß die Vereinigten Staaten diese Mitteilung eine grobe Fälschung darstellen. Ich schlage Hughes vor, daß, falls er die Behauptung der Echtheit dieser Mitteilung nicht vorbehaltlos widerrufen will, ein unparteiisches Schiedsgericht einberufen wird, das über die Echtheit der Dokumente entscheiden soll. Die Zusammenfassung dieses Schiedsgerichts soll von beiden Parteien bestimmt werden. Falls Staatssekretär Hughes nicht die meinen Forderungen eingibt, so werde er dadurch vor der ganzen Welt, daß er gefälschte Aktenstücke vorzulegen versucht hat.

Dr. Luthers Weihnachtsgabe

—er, Berlin, 24. Dezember.

Ein steuerpolitischer Mitarbeiter schreibt uns: Reichsfinanzminister Dr. Luthers, der sich zurzeit auf einer Reise in Süddeutschland befindet, um mit den Regierungen von Württemberg, Baden und Bayern über den Finanzgleichgewicht zwischen Ländern und Gemeinden zu verhandeln, hat dem Oberpräsidenten eine Weihnachtsfeierabendung auf den Oberrhein gelehrt, die alles andere als erfreulich und willkommen ist: Die zweite Steuerreformordnung vom 19. Dezember 1923. Der Minister bespricht sich in einer Unterredung mit einem sachverständigen Presserepresentanten diese neue Reformen als außerordentlich hart und erzwungen scharf kritisierte.
Sie wird nicht ausbleiben. Denn so fern man bereit ist, einen solchen in Verbindung mit der im Jahre 1924 geplanten Revision gegenüber ein Auge zuzudrücken, so bringt doch schon der erste fünfstufige Heberlei eine bittere Enttäuschung. Man dürfte mirlich bessere Ergebnisse erwarten. Das Steuerprogramm sucht aber einen vernünftigen Ausgleich zwischen Staat und Land, zwischen Kapital und Arbeit, aber was sofort auffällt, das ist die durchweg unzureichende Berücksichtigung der großen Vermögens. Während die letzten Vermögens unter 5000 Mark schon mit 8 vom Tausend betragenden werden, haben die Vermögensbesitzer von 100 000 bis 500 000 Mark nur 6 vom Tausend und die über 1 000 000 Mark, die Besitzer eines Vermögens über 5 Millionen, nur 2 1/2 vom Tausend abzugeben. Also zu einer Zeit, in der die breiten Massen durch die überprozentige Besteuerung des Arbeitseinkommens, durch die Erhöhung der Umsatzsteuer und die auf Gold gestellten Verbrauchssteuern auf der Höhe der Steuerlast stehen, soll ein schlacker Geldmillionär nicht mehr als 2 1/2 Prozent seines Vermögens zahlen. Das ist aber bei den meist verheerenden Reichtümern der Neuzeit und Inflationsgeminnern sehr schwierig.

Vielen Steuerpflichtigen laßt die äußerliche Notverbesserung dadurch belustigen, daß die Finanzämter amnestisch, verhältnismäßig großen Verbrauch nachprüfen und darnach ein entsprechendes Kapitaleinkommen abzufinden. Was sollen die Finanzämter den Verbrauch aufdecken? Sollen ihre Beamten am heiligen Abend in den Familienwohnungen erscheinen und sich die Belagerung ansehen? Das würde in gewissen Fällen allerdings eine nützliche Entlastung bringen. Denn während Millionen Deutsche diesem ihr Weihnachtsfest vor einem sehr mageren Christbaum oder vielleicht nur vor einem Tannenbaum feiern, wird von einigen Hunderttausenden, die jährlich den allgemeinen Chor der Not in England, nämlich ein Ausgaben von 500 000 Mark Weihnachtsfeierlichkeiten feiert und hat, wenn man ihm die 5 Millionen nachsehen kann. Das ist aber bei den meist verheerenden Reichtümern der Neuzeit und Inflationsgeminnern sehr schwierig.

Der Staat preßt die Unrichtigkeit. Die Form 3. B. in der die Einkommensteuer beim Handel und Gewerbe nach der neuen Notverbesserung erhoben werden soll, nämlich der Grundfuß der Bruttoabrechnung wird an denselben Inanspruchnahmen führen. Die man mit der endgültigen 1. Januar einwirkenden Besteuerung erst hat. Das war kein Weisheitswort, und es muß nach der Weihnachtsfeierlichkeiten mit der angeführten dritten Notverbesserung etwas Besseres kommen. Bekanntlich steht die vielumstrittene Maßnahme bevor, deren alle Entwürfe von der Regierung selbst mit einem gewissen Scheitern durchzusetzen wurden. Erst wenn diese Verordnung verläßt, wird man sich ein deutliches Bild davon machen können, was der einzelne Steuerzahler in den nächsten Wochen zu leisten hat, ob er es leisten kann und ob die wertvollsten Reichtümer gelehrt werden. Die man mit der endgültigen 1. Januar einwirkenden Besteuerung erst hat. Das war kein Weisheitswort, und es muß nach der Weihnachtsfeierlichkeiten mit der angeführten dritten Notverbesserung etwas Besseres kommen. Bekanntlich steht die vielumstrittene Maßnahme bevor, deren alle Entwürfe von der Regierung selbst mit einem gewissen Scheitern durchzusetzen wurden. Erst wenn diese Verordnung verläßt, wird man sich ein deutliches Bild davon machen können, was der einzelne Steuerzahler in den nächsten Wochen zu leisten hat, ob er es leisten kann und ob die wertvollsten Reichtümer gelehrt werden.

Die Arbeitszeitrage im mitteldeutschen Braunkohlenbergbau

Berlin, 24. Dezember.
Mangel Bekämpfung der Zeitfragen hat das Reichsministerium der Bergbau in der Arbeitseinstellung für den mitteldeutschen Braunkohlenbergbau einen Schlichtungsausschuß eingesetzt, der einen Schiedspruch gefällt hat. Danach soll der Bewilligung der Braunkohlenbergbau zur Erhaltung der Betriebsfähigkeit der Betriebe und zur Steigerung der Produktion der Arbeiter mehr Arbeit gestiftet werden. Die allgemeine Arbeitszeit soll unter Zugkraft, in den Randbetrieben 8 1/2 Stunden, aber 10 Stunden betragen. Für durchlaufende Betriebe, in denen in zwei Schichten gearbeitet werden muß, soll eine höhere Bezahlung der Schicht am Sonnabend nachmittag einmündig werden. Weitere Einzelheiten sind für schlussend ungenügende Arbeitszeiten vorgesehen. Die Schlichtung sollen im Hinblick auf die erwartende Steigerung der Arbeitsleistung um ein bis zwei Viertel erhöht werden.

Entlassungen aus Angst der Mehrarbeit sollen nur in geringem Umfang und zur Vermeidung von Schäden nur allmählich unter Beachtung gesetzlicher Bestimmungen erfolgen. Die Arbeitgeber werden sich dabei mit den öffentlichen Arbeitsnachweisen in Verbindung setzen und die Einwirkung produktiver Beschäftigung für erworbene Bergleute fördern sollen. Dieses Weisheitsabkommen und der allgemeine Schiedspruch sollen am 1. Januar 1924 auszuführende Kündigung des Arbeitseinstellung sich der Arbeitgeberverband mit Inanspruchnahme des Schiedspruches als erledigt an. Der Schiedspruch ist einstimmig gefaßt worden. Da die Gewerkschaften die Stellung von Bergleuten während der Schlichtungsarbeiten aus dem Arbeitsvertrag der Arbeitnehmer herausgenommen.

Umstellung der kommunistischen Parte

(Eigener Drahtbericht) Berlin, 24. Dezember.

In der augenblicklich verbotenen kommunistischen Partei Deutschlands ist man der Ansicht, daß in absehbarer Zeit eine Aufhebung des Verbots erfolgen wird, daß aber eine Befreiung und Aufhebung des Verbotens durch die Partei die Wiederaufnahme ihrer legalen Tätigkeit ermöglicht wird. Aus diesem Grunde rüft man sich schon in der A. B. D., um die Tätigkeit im verbotenen Maße durchzuführen zu können. Allerdings wird dazu notwendig sein, daß die tiefgehenden Differenzen, die innerlich bei allen Zentrals und in dem augenblicklichen Direktorium bestehen und die aus kommunistischen Mitglieder in zwei große Lager gespalten hat, beseitigt werden. In den letzten Monaten haben sich die Gegensätze derart vertieft, daß es bei der deutschen Parteileitung nicht mehr möglich gewesen ist, den Miß zu überbrücken. Im letzten Teil vor der Exponent der gemäßigten Richtung Dr. Brandt. Die Führung des überparteilichen linken Flügels hat auch Rüsting übernommen. Das Verbot der A. B. D. hat die Miß nicht zu lösen vermocht. Die Dinge sind vielmehr sonst gekommen, daß jetzt das Exekutivkomitee in Frankfurt a. M. gegründet hat, um den deutschen Parteifall nach Möglichkeit auszuheilen. Wollte man die Vertreter der feindseligen Richtungen in den Streit zu einer Konferenz geladen und man beabsichtigt, daß es der deutschen Parteileitung nicht mehr möglich ist, das ist offenbar nicht gescheit. Deshalb ist das Exekutivkomitee auf den ersten Dezember gekommen, nächsten Februar in Deutschland, voraussichtlich in Frankfurt a. M., eine außerordentliche Parteikonferenz einberufen zu veranlassen, in der die Differenzen dann endgültig gelöst werden sollen. Die Leitung dieser Konferenz wird voraussichtlich einem Mitglied der Moskauer Exkursive übertragen werden.

Politische Weihnachtserien

(Eigener Drahtbericht) Berlin, 24. Dezember.

Schon am heiligen Montag haben in Berlin die politischen Weihnachtserien begonnen. Das Reichsministerium hat seine Sitzungen am 23. Dezember abgebrochen, der Reichsarbeitsminister Braun hat bereits über die Parteileitung in kurze Ferien gegangen, dagegen ist Reichsfinanzminister Dr. Luthers heute früh von seiner Reise nach Südwestdeutschland zurückgekehrt und auch der Reichsminister und der Reichsminister Dr. Brüning sind heute noch im Amt. Der Reichler beschließt, nach dem Fest eine Konferenz unter anderem, den seit seinem Rücktritt vom Reichsarbeitsminister am 1. Dezember wieder verlassenen Miß.

Ein Weihnachtsgruß des Kanzlers an die Ruhrbesitzer

(Eigener Drahtbericht) Essen, 24. Dezember.

Die Ruhrbesitzer veröffentlicht in ihrer heutigen Ausgabe ein Schreiben des Reichskanzlers Marx mit Weihnachtsgrißen an die Bewohner des Rhein- und Ruhrgebietes. Es heißt darin: Von allerhöchster Weihnachtsfeier hat sich der Reichskanzler an die Ruhrbesitzer. Die Ruhrbesitzer hat heute den besten Willen, die eines guten Willens sind. Diese Hoffnung, die in sich selbst und in trüben Weihnachtstagen, die in sich selbst und in trüben Weihnachtstagen.

Geschäftliches

Die Firma C. & G. über Wolter in Halle hat die Generalvertretung der Abteilung Anhängerbau und Lastwagenaufbauten der Gottfried Lindner A.-G. in Ammendorf für den Regierungsbereich Merseburg und Anhalt übernommen. (Wäheres im Anhang der heutigen Nummer.)
Zwei und Berlin von C. & G. über Wolter, Ammendorf, Halle, 24. Dezember. Die Firma C. & G. über Wolter, Ammendorf, Halle, 24. Dezember. Die Firma C. & G. über Wolter, Ammendorf, Halle, 24. Dezember. Die Firma C. & G. über Wolter, Ammendorf, Halle, 24. Dezember.

LASTWAGENBESITZER!

= Die Rentabilität liegt beim Anhänger. =

Gesteigerte Güterbeförderung um 100 bis 200 Prozent.
Brennstoff-Mehrverbrauch nur ca. 25 Prozent.

Die Anhänger von Gottfried Lindner A.-G., Ammendorf, sind in jeder Beziehung konkurrenzlos!

Zwei- und Vierrad-Anhänger von 1,5 bis 5 to Nutzlast. Zweirad-Anhänger für Langholztransporte. Auf Wunsch Spezialfahrzeuge für jeden passenden Zweck. :: :: Verlangen Sie bitte Angebot von

GEBRÜDER WOLTER

General-Vertreter der Abteilung Anhängerbau und Lastwagenaufbauten der Gottfried Lindner A.-G. für Reg.-Bez. Merseburg und Anhalt

Harz 6-7 :: HALLE (SAALE) :: Fernruf 1436 u. 2159.

Seeteufel geht vor Anker!
 Statt Karten
 Meine Verlobung mit Fräulein **Ingeborg Engeström**, Tochter des Grossindustriellen Herrn Konsul **Max Engeström** und seiner Frau Gemahlin **Margarete geb. Eckardt**, zeige ich hiermit an
Felix Graf von Luckner
 Korvettenkapitän a. D.
 Malmö (Schloss Fröhemsborg), Weihnachten 1923.

Die Verlobung unserer Tochter **Else** mit dem Studienreferendar Herrn **Dr. phil. Günter Schab** beehren wir uns ergebenst anzuzeigen.
 Meine Verlobung mit Fräulein **can. phil. Else Hülsener** beehre ich mich ganz ergebenst anzuzeigen.
 Regierungs- und Bauarat
Emil Hülsener und Frau
 Feunig geb. Thiele.
Dr. Günter Schab.
 Thielstr. 1 / Halle, Weihnachten 1923 Jakobstr. 60
 Zu Hause: Neujahr

Statt Karten.
 Die Verlobung ihrer Tochter **Neanny** mit Herrn **Wesjlor Isid Warwig** geben hiermit bekannt
 Meine Verlobung mit Fräulein **Neanny Koch**, Tochter des Herrn **Kaufmann Wilhelm Koch** und Frau Gemahlin **Sauline geb. Koefke**, zeige ich hierdurch an.
Wilhelm Koch und Frau
 Sauline geb. Koefke.
 Halle (Saale) Weihnachten 1923
Assessor Erich Warwig
 Syndikus.
 Magdeburg

Die Verlobung meiner Tochter **Emily** mit dem Bankbeamten Herrn **Georg Herbst** beehre ich mich anzuzeigen
 Meine Verlobung mit Fräulein **Emily Heise**, Tochter des verstorbenen Königl. Korpsapothekers und Nahrungsmittelchemikers Herrn **Karl Heise** und seiner Frau Gemahlin **Friederike geb. Sauerbeck** zeige ich erg. an
Frau verw. Korpsapotheker Friederike Heise
 Halle a. Saale Heiligabend 1923
Georg Herbst
 Königstrasse 43

Die Verlobung ihrer Tochter **Hilde** mit dem Gutsbesitzer Herrn **Rudolf John** beehren sich anzuzeigen
 Meine Verlobung mit Fräulein **Hilde Werner**
Rudolf John
 Geuschenhal, Weihnachten 1923
Wilhelm Werner und Frau Antonie
 geb. Dolge.
 Geuschenhal. Steuden.
 Verlobte.

Die Verlobung unserer Tochter **Elly** mit Herrn **Dipl.-agr. Paul Haedicke** geben wir hiermit bekannt.
 Meine Verlobung mit Fräulein **Elly Deparade**, Tochter des Ziegelei- und Gutsbesitzers Herrn **Albert Deparade** und seiner Frau Gemahlin **Emma geb. Ulrich**, beehre ich mich ergebenst anzuzeigen.
Albert Deparade und Frau
 Emma geb. Ulrich.
 Groitsch
 Sennowitz
 Weihnachten 1923.

Die Verlobung unserer Tochter **Adelheid** mit dem Studienassessor Herrn **Martin Naumann** beehren wir uns anzuzeigen.
 Meine Verlobung mit Fräulein **Adelheid Bunge**, Tochter des Gutsbesitzers **A. Bunge** und seiner Frau Gemahlin **Frieda geb. Meißner** beehre ich mich anzuzeigen.
Martin Naumann
 A. Bunge und Frau
 Frieda geb. Meißner.
 Cussal b. Crenschitz
 Schleusingen i. Thür.
 Weihnachten 1923.

Die Verlobung ihrer einzigen Tochter **Gretel** mit dem Kaufmann Herrn **Karl-August Glauß** beehren sich anzuzeigen
Gretel Thieme
Carl-August Glauß
 Verlobte
 Direktor
Conrad Thieme und Frau
 Rosa geb. Koppe.
 Halle a. S., Weihnachten 1923. Moritzwinger 17
 Halle a. S. Wegmann, C.-E.

Ihre Verlobung zeigen an
Olga Kretschmann
Walter Drebes
 Obermaschwitz
 Weihnachten 1923
 Plößnitz

Statt Karten.
 Ihre Verlobung beehren sich anzuzeigen
Lena Dietrich
Max Heinrich
 Ober-Eichstädt
 Weihnachten 1923.
 Nieder-Eichstädt

Statt besonderer Anzeig.
 Heute entschied sanft nach kurzer Krankheit uns re liebe Schwester, Schwägerin und Tante
Fr. Marie Körner.
 Im Namen der Hinterbliebenen
Otto Körner, Oberst a. D.
 Halle a. S., Händelstr. 6, 23. Dezember 1923.
 Beerdigung Donnerstag nachm. 1 1/2 Uhr Kapelle Nordfriedhof.

Dankkarten
 für erwiesene Aufmerksamkeit bei Verlobungen, Vermählungen und anderen Dankfesten
Otto Thiele
 Buch- und Kunstbruderer
 Verlag der Hallischen Zeitung
 Lindenstr. 61/62 + Fernruf 7801

Statt Karten
Charlotte Sparmann
August Gansow
 Bankbeamter
 Verlobte
 Weihnachten 1923
 Halle a. S. Freiburg i. Breita.

Ihre Verlobung beehren sich bekanntzugeben
Eltra Voigt
Walter Rosenberg
 Halle a. S., 24. Dezember 1923
 Lindenberg Str. 57
 Thierstr. 22/23

Helene Gürtsch
Kurt Leichmann
 Verlobte.
 Korbetha Rodendorf
 Weihnachten 1923.

Statt Karten.
Hildegard Jördens
Walter Günther
 Verlobte.
 Berlin - Lichterfelde
 Weihnachten 1923.

Tiefgefühlten Dank allen, die uns in schwerer Zeit beigestanden haben, allen, die unseren herben, jedoch von Weibachtlich verkürzten Schmerz mitgetragen haben. Gott vergelte es.
 Halle, am Christabend 1923.
Pastor Gerh. Fassmer
 und Töchter

Friedrich Arnold
 HALLE a. S.
 Gr. Ulrichstr. 10
 NUR hier in der TOILETTE
 Teppiche usw.
 Tapeten-Linoleum
 Lauffer-Wachstuch
 Decken aller Art
 Korkelieferer a. Matras
 Felle-Möbelstoffe
 Befahrung ohne Kaufmann

Möbel
 in guter Qualität
 verkauft preiswert
Albert Martik Hoff,
 Joh. Richard Zimmer,
 Halle, Alter Markt 2.

Gallensteine
 entferne ich in 24 Stunden sichtbar zur Heilung garantiert idemlos ohne Operation. Seit 30 Jahren in Halle und Umgebung zahlreiche Operationen mit Erfolg und Ehre. Bereite Dankebriefe gen. zur Verfügung.
Kuntz, Homöopath u. Heilfunkt.
 Haack, nebr. Volkshalle, Halle a. S., Germaniastr.

bei **Gnadau magdeburger Ev. Brüdergemeinde**
Lyzeum (mit Erziehungshaus am dem Lande)
Oberlyzeum (Ausbildungsgänge Levang Lehrerinnen. Reize u. Lehramtsprüfung an d. Anstalt)
 Sorgfältige Charakterbildung auf christlicher Grundlage. Kleine Klasse. — Große Gärten und Spielplätze. Beginn des Schuljahres für das Lyzeum im April, für das Oberlyzeum im August. — W. Hala, Direktor.

Liböre und Spirituosen.
Mosel-, Rhein- und Rotweine
 in besten Qualitäten und größter Auswahl
Pfeiffer & Haase
 Ludw.-Wuchererstr. 7
 Große Ulrichstr. 30.

Stellen-Angebote
Provisionsvertreter
 bei Kolonialwaren, Kapeten, Drogen u. Händlern bestens eingeführt, für untere Klassen und preiswerten Fabrikate
Bonawads, Kernjeite, Schuberger
 sofort gesucht. Übergabe mit H. G. 111 an „Mia“, Haasenstein & Vogler, Hamburg.

Kaufmännische Privatschule
 von **Wilhelm Baer**
 Getulstrasse 41 II.
 Beginn d. neuen Lehrganges am 4. Januar.

Pfeiffer & Haase
 Ludw.-Wuchererstr. 7
 Große Ulrichstr. 30.

Margarine-Vertreter
 nur zuverlässige leistungsfähige Firmen, welche geeignete fette Saucerräume sowie Rohmaterial und in der Lage sind, größere Mengen zu liefern, mich für den Markt Halle a. S. schriftl. Angebote mit Angabe von Referenzen.
C. Th. Lampe, Abteilung Margarine-Vertrieb, Germaniastrasse.

Bettchaiselongues
 tags Chaiselongues, nachts Bett!
Bruno Paris, Leipziger Straße 12.

Spiellente
 Kamourco, Corniken, national gelinn, werden gesucht. Off. u. Z. 3962 a. b. Weidmannstr. 6. Sie.
Stütze
 für 3-Berliner-Verschlüsse und sehr viel bei guter Behandlung. gef. Off. u. Z. 3964 an die Weidmannstr. 6. Sie.
Pension
 Off. an Oberkorn. Weidmannstr. 6. Sie. 25 II.

Einrichten unserer Väter ergebenst, alle Wünsche u. von Herrn **Georgmann** nur bei den **Unternehmern der „Halleischen Zeitung“** nachzusuchen zu wollen.

Zwölf Jahre AMBI-Massiv



AMBI-Haus in Leipzig, erbaut 1912 in 31 Arbeitstagen.

AMBI-Fabrikbau in Altona.

Mancher wird darüber erstaunt sein, daß die AMBI-Massiv-Bauweise auf ein Alter von zwölf Jahren zurückblicken kann, während vielfach geglaubt wird, daß erst die Zeit nach dem Kriege die Notwendigkeit geboren hat, eine Verbilligung der Baumethoden herbeizuführen. Tatsache ist, daß die AMBI-Massiv-Bauweise schon vor dem Kriege den Kampf gegen den Ziegelsteinbau aufgenommen hat, eben damals ausgehend von der Absicht, eine Verbilligung der Baukosten und Abkürzung der Bauzeit herbeizuführen. Bei Eröffnung der Internationalen Bauausstellung (IBA) in Leipzig 1913 war in der AMBI-Massiv errichtete Bau des Oesterreichischen Hauses, ein besonderer Anziehungspunkt für alle interessierten Kreise, ist er doch im Winter 1912/13 in nur 53 Arbeitstagen errichtet worden. Er ist heute einer der wenigen Bauten, die von der damaligen Ausstellung übrig geblieben sind und dient jetzt den Zwecken der Baugesunde.

Der Krieg brachte der AMBI-Massiv-Bauweise einen weiteren Aufschwung, denn es wurden umfangreiche Heeresbauten, darunter die Munitionsfabrik Wellersdorf, Speicherbauten, Unterkunftsgebäude, Wohnhäuser usw. in AMBI errichtet. Die weitere Entwicklung der AMBI-Massiv-Bauweise hängt eng mit der zeitweise mehr oder weniger intensiven Bautätigkeit nach dem Kriege zusammen. Auf der Ausstellung „Sparsame Baustoffe“ am Berliner Zoologischen Garten 1918 waren die in AMBI-Massiv errichteten Ausstellungsgebäude, u. a. zwei Siedlerhäuser mit Stallungen, ein Erplandgebäude usw. Hauptpunkte der Ausstellung, der sie in klarer Voraussetzung der kommenden Anforderungen ein bestimmtes Gepräge gaben. In den folgenden Jahren hat sich „AMBI-Massiv“ trotz aller Nachahmungen durchgesetzt und ist vollständig geworden, was sie ihrer unübertroffenen Zweckmäßigkeit und vorzüglich durchgeführten Ausführungsart verdankt.

Wie nichts Vollkommeneres ursprünglich ist und alle Dinge stets im Flusse sind, so hat sich auch die AMBI-Massiv-Bauweise aus den Anfängen heraus weiterentwickelt. Auf den Erfahrungen der vergangenen Jahre wurde fleißig weitergearbeitet, so daß die AMBI-Bauweise heute allen Anforderungen in bezug auf statische Sicherheit selbst bei vielstöckigen Bauwerken entspricht und ebenso auch für Bauten aller Art auch in schwierigem Gelände, in heißen und kalten Ländern, für Industriebauten, Schachtanlagen, Turbinenhäusern, Magazinen usw. angewendet wird. Mehr als 20 000 Wohnungen sind u. a. in den letzten Jahren in AMBI-Massiv errichtet worden. Nicht allein in Deutschland hat sich diese Bauweise durchgesetzt, sondern auch im Auslande

wird sie in immer steigendem Umfange angewendet und AMBI-Bauten sitzen heute in allen Ecken der Erde. Das kommende Baujahr wird die namentlich im deutschen Reiches neuen weiteren Ausbreitung bringen.

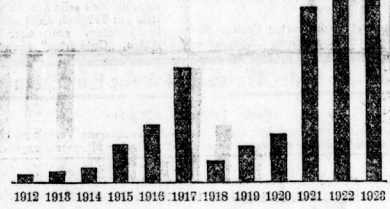
Ausblick in die Zukunft.

Die Notwendigkeit zu bauen, Wohnräume zu schaffen für Millionen von Volksgenossen, die unwürdigen Wohnverhältnissen zu entreißen und sie teilweise zu lassen an der Wohnkultur, wie sie sich früher herausgebildet hatte, ist zweifellos der Willen

des Staates und aller seiner beauftragten Glieder. Die Folgeresultate des verlorenen Krieges üben aber gerade auf den Baumarkt eine derartig lähmende Wirkung aus, daß die letzten Baujahre, so wertvoll ihr Ergebnis auch für die Allgemeinheit war, doch den Bedarf noch lange nicht decken konnten, zumal die von dem Staat zur Verfügung gestellten Mittel unzureichend blieben. Eine ungeheure Aufgabe ist noch zu vollenden und die Zeit ihrer Vollendung wird die Zeit des wirtschaftlichen Aufstieges sein. Es ist eine durch Erfahrung erwiesene Tatsache, daß eine in umfassendem Maße einsetzende Bautätigkeit die ganze innere Struktur der Wirtschaft günstig beeinflusst. Alle Anzeichen stimmen darin überein, daß im Laufe der Zeit der Stagnation und Resignation vorüber ist. Die sich bessernden Verhältnisse, die sich dem Goldniveau allmählich annähernden Mieten usw. werden namentlich der privaten Unternehmungswelt ein freies Betätigungsfeld geben. Im Bauwesen, wie in früheren Jahren betrieben wurde, wird natürlich ausgeschlossen sein, denn die verminderte Kapitalkraft vieler Kreise wird zur vermehrte Sparkraft hindrängen. Diesem Zeitgehren kommt die AMBI-Massiv-Bauweise entgegen. Wie in den letzten Jahren bereits ein hoher Prozentsatz aller errichteten Siedlungsbauten, Wohnhäuser und Industriebauten in dieser Spar- und Schnellbauweise errichtet worden ist, so wird auch bei allen für das kommende Jahr in Aussicht genommenen Bauten eine Veranschlagung in der zeitgemäßen AMBI-Bauweise geboten sein, die immer die billigste Bauweise sein wird, denn gebrannte Ziegelsteine bleiben nach wie vor teuer, hauptsächlich verursacht durch Kohlenunternehmung sowie durch hohe Fracht- und Transportkosten.

Die Entwicklung der AMBI-Massiv-Bauweise 1912 - 1923.

Die öffentliche und private Bautätigkeit ist im Jahre 1923 fast vollständig im Stocken geraten. „AMBI-Massiv“ wurde hiervon nur wenig betroffen.



Die Hauptvorteile von AMBI-Massiv sind:

- Billige Rohstoffe (Kies-Sand, Schlacke)
- billige Arbeitskräfte (keine Facharbeiter)
- Anfertigung der AMBI-Beusteine auf der Baustelle im kalten Verfahren.
- Kostenverminderung durch Fortfall von Fracht, Anfuhr, Auf- und Abladen.
- schneller Aufbau,
- trockene wahlhaltende Wände,
- sportliche Beziehbarkeit.

Aus der Praxis Fragen und Antworten

- Wer ist der beste Berater für den Bauenden?
Der Architekt, der sich den Erfordernissen der Zeit anpaßt.
- Welche Erleichterung gewährt die Baupolizei zur neuesten Wohnungsbauten?
Wesentlich verminderte Holzstärken für Deckenbalken und Dachgesperre, was auch für Wandstärken usw. Näheres hierüber besagen die baupolizeilichen Vorschriften für Kleinhäuser usw. die baupolizeilichen Erleichterungen für Mittelhäuser (dreigeschoßige Wohnhäuser), Erlaß des Staatskommissars für das Wohnungswesen vom 10. Februar 1919. (Auf Anordnung näheres durch die AMBI-Werke.)
- Was hat der Bauende in erster Linie zu berücksichtigen, um möglichst billig zu bauen?
a) Das Haus nur an bereits angelegter Straße errichten, denn Straßenbau, selbst ein-

- Welche Vorteile hat der Bauer durch AMBI-Massiv?
1) Billige, dauerhafte Ausführung.
2) Sofortiges trockenstein- und gemäßenartiger Bauwerkcharakter des Gebäudes.
3) Durch geringere Bauzeit ein kürzeres Festliegen des unverzinsten Baukapitals usw.
4) In vielen Fällen sind Sand und Kies in der Baugrube vorhanden.
- Durch wen läßt der Bauherr AMBI-Bauten ausführen?
Durch jeden ihm genehmen Baunternehmer, auf Verlangen erhält er aber auch durch AMBI den Nachweis von Firmen, die schon seit langem „AMBI-Massiv“ ausführen. Auf Wunsch veranlassen die AMBI-Werke ihnen alle zuverfügbaren bekannte Unternehmen zur Abgabe der Aufträge.
- Wie sichert sich der Bauherr etwa 60% Ersparnis von Mauerwerkskosten bei Anwendung der AMBI-Bauweise?
Indem er erhaltene Kostenanschläge AMBI zur Nachprüfung einreicht.
- Was ist Wahres an Behauptungen über Nachteile von Zementbausteinen, von Betonbauern und Zementfachleuten?
Es wird oft behauptet, daß Zementbausteine kalt, schwitzend und nicht abgebar sind. Diese Nachteile kommen bei AMBI nicht in Frage, weil die AMBI-Wand an den inneren Wandflächen Kiesbetonsteine ausschließt, und hier den porösen wärmehaltenden und abgebaren Schlackenbetonstein verwendet.

- Welche Vorteile hat der Bauer durch AMBI-Massiv?
1) Billige, dauerhafte Ausführung.
2) Sofortiges trockenstein- und gemäßenartiger Bauwerkcharakter des Gebäudes.
3) Durch geringere Bauzeit ein kürzeres Festliegen des unverzinsten Baukapitals usw.
4) In vielen Fällen sind Sand und Kies in der Baugrube vorhanden.
- Durch wen läßt der Bauherr AMBI-Bauten ausführen?
Durch jeden ihm genehmen Baunternehmer, auf Verlangen erhält er aber auch durch AMBI den Nachweis von Firmen, die schon seit langem „AMBI-Massiv“ ausführen. Auf Wunsch veranlassen die AMBI-Werke ihnen alle zuverfügbaren bekannte Unternehmen zur Abgabe der Aufträge.
- Wie sichert sich der Bauherr etwa 60% Ersparnis von Mauerwerkskosten bei Anwendung der AMBI-Bauweise?
Indem er erhaltene Kostenanschläge AMBI zur Nachprüfung einreicht.
- Was ist Wahres an Behauptungen über Nachteile von Zementbausteinen, von Betonbauern und Zementfachleuten?
Es wird oft behauptet, daß Zementbausteine kalt, schwitzend und nicht abgebar sind. Diese Nachteile kommen bei AMBI nicht in Frage, weil die AMBI-Wand an den inneren Wandflächen Kiesbetonsteine ausschließt, und hier den porösen wärmehaltenden und abgebaren Schlackenbetonstein verwendet.

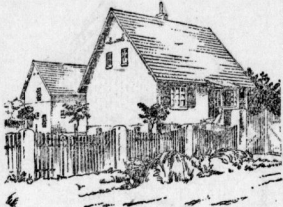
weder, sind nicht genügende Almindrigkeit, Feuchtigkeit, Ausatmung und -Wasserleitung, mangelnde Wärmeübertragung, ungenügende Porosität, Schwinden und Mangel an Abgebarkeit. Alle diese, dem Vorleben anhaften Nachteile sind beim AMBI-Mauerwerk ausgeschlossen, was dieses kein Vollmauerwerk, sondern ein Hohlmauerwerk ist und kompakt Kies- und Schlacken-Betonstein zum Aufbau verwendet.
Von den Zementfachleuten wird oft behauptet, daß sie durch ungesunde Färbung, Gültigkeit und Ganz stets ein am Tonziegel gegenüber mauerwerkliches Aussehen zeigen. Das ist ein Irrtum, denn Zementfachziegel können ebenfalls in trockenem Zustand hergestellt werden. Die Wetterbeständigkeit, Wasserdurchlässigkeit, Barocchtheit und Dauerhaftigkeit, wie auch Frostbeständigkeit der AMBI-Zement-Dachziegel sind von den Versuchsanstalten der verschiedenen Technischen Hochschulen amtlich geprüft und gutachtlich bestätigt worden. AMBI-Ziegeldecken liegen in allen Gegenden Deutschlands und auch im Auslande seit vielen Jahren und haben sich vorzüglich bewährt.



Schreiben Sie an

AMBI Maschinenbau A. G., Abt. B 75, Berlin SW 68, Kochstr. 18

AMBI-Büros im Auslande: Athen, Bagdad, Haag, Ischl, London, Konstanz, Kopenhagen, Kowno, Lemberg, Lissa, Lissabon, London, Madras, Manila, Moskau, New-York, Peking, Prag, Riga, Rom, Samsara, Scharburg, Sofia, Tokyo, Valparaiso.



Lüttenfelde i. Holstein Arbeiterwohnhaus

AMBI-Baummaschinen für Handbetrieb = billigste Baustein-Herstellung

9. Welche Vorteile hat der Bauunternehmer durch „AMBI-Massiv“?

Es ist nicht nur wie der Selbststehler in der Lage, sich frei zu machen vom Ziegel-Lieferanten usw., sondern er unterliegt überhaupt irgend welche Gewinneinbuße mittels jede Konkurrenzofferte für Ziegelsteinbau und kann durch die schnellere Ausführung in AMBI-Massiv wesentlich mehr Bauten übernehmen, als in Ziegeln.

10. Wer ist in der Lage, Nachteile über AMBI-Häuser anzugeben?

Bisher niemand, obschon in Deutschland über 20000 AMBI-Wohnungen errichtet worden sind und selbst im rauhesten Klima, in exponiertester Wetterlage, sowohl im Gebirge als auch an der See in Deutschland wie im Auslande seit langem bewohnte AMBI-Häuser stehen.

11. Warum gibt es immer noch Leute, die von „AMBI-Massiv“ nichts wissen wollen?

Der Grund liegt in der Abneigung des großen Laienpublikums und leider auch eines Teils der Architekten und Bauunternehmer, und beruht teils auf falschem Konservatismus teils auf Bequemlichkeit. Man verschließt sich neuen Gedanken und gibt sich vor allen Dingen nicht die Mühe, sich in das Wesen des Zeitmaßes, und Notwendigen hineinzuwenden. Mancher läßt sich schon durch das Wort „Betonbauweise“ abschrecken in der falschen Annahme, daß das, was man gemeinhin für Beton ansieht, sich zur Verwendung im Wohnbau aus hygienischen Gründen nicht eignet. Laien maßen sich häufig Kenntnisse im Bauwesen an, für die ihnen jede Grundlage fehlt. Baufachleute raten mitunter aus den verschiedensten Sonderinteressen von der Anwendung des Neueren ab und selbst Beamte begehen sehr oft den bequemeren Weg des Abratens, weil sie in der Hinzuziehung der ihnen neuen Bauweise unbewußt ein Plus an Arbeit sehen. Künstler und Architekten meinen mitunter abraten zu sollen, weil sie aus Irrtum eine ungenügende Befriedichtigung ihrer Architekturleistung befürchten.

12. Ermöglicht die AMBI-Bauweise jede architektonische Gestalten?

Sie gewährt die gleichen Freiheiten in dieser Beziehung wie der Ziegelbau.

13. In welchem Verhältnis stehen die Kosten eines AMBI-Hauses zu einem Ziegelsteinbau?

Das AMBI-Haus stellt sich in den Mauerwerkskosten etwa 60% billiger. Jeder qm AMBI-Massiv-Wand kostet kaum halb soviel, als ein qm Ziegelsteinwand. Die Praxis hat dies bewiesen.

14. In welchem Preisverhältnis stehen die Anschaffungskosten für die Apparatur, die zur Anfertigung der AMBI-Steine erforderlich ist, zu den zu erzielenden Ersparnissen?

Sie betragen kaum ein Achtel der Baukosten. Preisangebote und rechnerischen Nachweis von AMBI anfordern. Hierzu ist unfehlbare Angabe des Bauvorhabens erforderlich.

15. Liegen Sachverständigen-Gutachten über „AMBI-Massiv“ vor?

(Gutachten unter Angabe der nachvermerkten D.-Nummern von AMBI anfordern.)

Jal u. a.:

a) allgemeine Bewertung von AMBI-Winkelstein-Wänden und AMBI-Häuser durch Prof. Dr. Ing. Brax von der Technischen Hochschule Berlin-Charlottenburg und Mithleiter des Seminars für Städtebau und Siedlungswesen (D 531, 358/362); von Herrn Prof. Dr. Ing. Gehler, Dresden, Leiter des Laboratoriums der Technischen Hochschule Dresden (D 531, 358/362); von Herrn Reg.- und Baurat Siomon, Breslau;

b) über erzielte Kostenersparnisse:

von Herrn Architekt B. D. A. Galander, Bezirks-Wohnungskommissar für Anhalt (D 1173); von der Landgesellschaft „Eigene Scholle“ G. m. b. H., Frankfurt a. d. O.; Herrn Architekt Drescher (D 1176); von Herrn Architekt Alex Sieges, Büro für Architektur und Bauleitung, Leopoldshall-Strasse (D 1176); von der Kleinsiedlungs-Gesellschaft Weidenfels-Zeit, G. m. b. H., Kreisbauamt a. D. Direktor Zassenhaus (D 1176); von Herrn Architekt Lutz, Leipzig, s. Zl. techn. Leiter des Siedlungsverbandes für Kriegerheimstätten, Leipzig (D 1261);

c) über wärme technische Untersuchungen:

von Laboratorium für techn. Physik der Techn. Hochschule München, Dr. Oskar Knoblauch, Prof. und Dipl.-Ing. Erwin Raich, München (D 1181); von der chemischen Versuchsanstalt Blankensee a. d. Elbe, Dr. Herm. Pasow und Dr. Grün (D 1181); von Herrn Dr. Marx, Ingenieur, Privatdozent an der Techn. Hochschule, gerichtlich vereidigter Sachverständiger, Berlin-Halensee (D 357, D 353); von Forschungsinstitut für Wärmewirtschaft München, wissenschaftlicher Leiter Herr Dr. Ing. K. Henky (D 530/452); von Herrn Dr. Endell, Dozent an der Techn. Hochschule, Charlottenburg (D 356);

d) über Druckfestigkeit und Probebelastungen:

vom staatlichen Material-Prüfungsinstitut Berlin-Dahlem (D 938/833); vom Laboratorium der Techn. Hochschule Dresden;

e) über Verhalten bei Bergschäden:

von Herrn Reg.- und Baurat Schejber, Dortmund, Vorstand der Staatshochbauamt Dortmund (D 1193);

f) über Berieselung-u. Feuchtigkeits-Erhaltung:

von Laboratorium für techn. Physik der Techn. Hochschule München (D 1181);

g) über Wohnbarkeit:

Zeugnisse der Bewohner der AMBI-Häuser (D 354);

h) über die Arbeiten mit AMBI-Formen und Ausführungen von AMBI-Bauten:

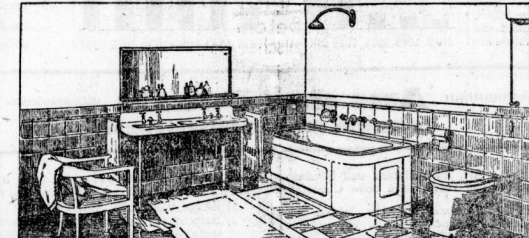
Zeugnisse von Bauunternehmungen, Siedlungsgesellschaften und Selbststählern (D 1196).

16. Welche öffentlichen Anerkennungen erhielt „AMBI-Massiv“?

AMBI erhielt stets die ersten Preise. So z. B. auf der Ausstellung „Sparsame

AMBI-Saniäre Bade-, Wasch-, Toilette-Einrichtungen sind das Beste, Schönste, Billigste

auf diesem Gebiete und bestehen aus einer nach besonderem Verfahren hergestellten Steineisenkonstruktion mit geschliffener und polierter Marmorterrazzo-Auflage.



Die Widerstandsfähigkeit der AMBI-Einrichtungen ist außergewöhnlich groß, so daß sie selbst einen schonungslosen Dauergebrauch vertragen. Es können auch bei gewaltsamen Beschädigungen Ausbesserungen ohne Schwierigkeit vorgenommen werden.

Baustoff“ am Berliner Zoo im Jahre 1918/19. Im Wettbewerb des Deutschen Zementbundes (Herbst 1921) erhielt AMBI unter 54 Bewerbern dreimal den ersten Preis. (Preisrichterkollegium: Prof. Dr. Ing. Gehler, Techn. Hochschule Dresden; Baumeister Heuer, Vorsitz, des Verb. der Baugeschäfte Groß-Berlins; Architekt Kröger, Hannover, Vorsitz, des Bundes Deutscher Architekten; Prof. Nußbaum, Techn. Hochschule Hannover; Baurat Dr.-Ing. Riepel, Charlottenburg, Leiter des Deutschen Zementbundes; Generaldirektor Teske, Berlin, Generaldirektor der Akt.-Ges. für Bauausführungen; Ministerialrat Wessig, Berlin, Reichskommissar für Zement.

17. Was sagen die Baufirmen, die AMBI-Massiv anwenden?

- a) daß sie seit Jahren die AMBI-Massiv-Bauweise mit bestem Erfolge anwenden,
b) daß sie damit ungezählte Male der Konkurrenz den Rang abließen,
c) daß sie billiger, schneller und unbedingter bauen können, als in der früher üblichen Weise,
d) daß ihre Bauherren mit AMBI-Massiv außerordentlich zufrieden sind.

Auf Wunsch stehen Referenzen und viele Tausend von Adressen von ständig mit „AMBI-Massiv“ arbeitenden Groß-Bau-Firmen bis zum kleinsten Land-Bauunternehmer zur Verfügung

18. Was sagen die Bewohner der AMBI-Häuser?

Alle bestätigen, daß man sowohl im nördlichen wie im südlichsten Deutschland, in der Ebene, im Harz, im bayerischen und Riesengebirge, ebenso an der Ost- und Nordsee, auf dem Lande wie in der Stadt in AMBI-Häusern genau so gesundes und angenehmes Wohnen, leichte Heizen und vor allem stets trockene Wände hat, wie man es von älterer im Backsteinbau gewohnt war.

19. Wodurch kann jeder vor unsachgemäßer AMBI-Ausführung bewahrt werden?

Durch die Anforderung kostenloser Entsendung eines AMBI-Bau-Ingenieurs zur Anstellung der mit der AMBI-Stein-Anfertigung und AMBI-Wand-Aufmauerung betrauten Leute. Hierzu verfügt AMBI über einen über ganz Deutschland ausgedehnten Bau-Ingenieurstab, dem die Überwachung der mit AMBI-Einrichtungen arbeitenden Betriebe obliegt.

20. Warum empfiehlt sich jedes Bauwerk, das AMBI-Werke in erster Linie bekannt zu geben?

Weil AMBI mit modernen Einrichtungen, wie z. B. einem chemischen und technischen Laboratorium, unter Mitwirkung bewährter Spezialkräfte, zuverlässig und kostenfrei beratend zur Seite stehen kann.

21. Warum muß über eine so vorteilhafte und volkstümlich gewordene Erfindung, wie die AMBI-Massiv-Bauweise, noch soviel aufklärend geschrieben und gesprochen werden?

Es ist das Schicksal gerade der wertvollsten Erfindungen, daß ihnen stets die größten Hindernisse in den Weg gestellt werden. Selbst die Erfindung der Eisenbahn verursachte, daß sich die Wissenschaft mit Gutachten über die Gesundheitsschädlichkeit des Eisenbahnfahrens beschäftigten zu müssen glaubte und man allen Ernstes vorschlug, zu beiden Seiten der anzulegenden Bahnhöfen Bretterwände anzubringen, um die Reisenden vor Schwindel, die Vorübergehenden vor Schrecken zu bewahren.

So erklärt es sich, daß heute, nachdem die AMBI-Massiv-Bauweise in allen Erdteilen weitgehende Anwendung findet, immer noch Geister vorhanden sind, die sich teils aus Arbeitsüberstatur, teils aus Trägheit nicht mit dieser Materie beschäftigen, sich aber doch berufen fühlen, „Gutachten“ abzusetzen.



Gut Irching i. Bayern

Lagerhaus

Briefamt für Hausgrundstücke in Münster; die Deutsche Pfandbriefanstalt in Posen (Sitz Berlin, Potsdamer Str. 74) für die Restbezirke von Westpreußen und Posen; die Landesversicherungsanstalten; die Krankenkassen; die Reichsversicherungsanstalt für Angestellte in Berlin. Für den Kleinwohnungsbaue werden die Landesversicherungsanstalten vorzugsweise in Frage kommen. Hiermit ist die Liste nicht erschöpft, denn in allen Ländern bestehen entsprechende Institute, die hier einzeln aufzuführen unmöglich ist.

24. Wie hoch werden im Durchschnitt die Häuser von diesen Stellen belichen?

Die Preußische Landes-Pfandbriefanstalt bezieht satzungsgemäß Kleinhaus-Wohnungen und Miethäuser, die auf gemeinschaftlicher Grundlage errichtet sind, bis zu etwa 3 Gramm Feinlohn je qm Wohnfläche. Das Gramm Feinlohn wird mit etwa 28 Goldmark bewertet, also je qm Wohnfläche = 84 Goldmark. Ähnliche Sätze gelten für die anderen Hypotheken-Institute.

25. Wo findet der Bauinteressent Aufschluß über die Finanzierung von Kleinhausbauten?

In den Ausführungsbestimmungen zu dem Gesetz vom 14. Januar 1921 betreffend die Bereitstellung von Staatsmitteln für die Abbänder der Baukosten-Übersteuerung (Durch AMBI auf Anforderung erhältlich). Die gemeinnützigen Wohnungsfürsorgengesellschaften, nach Ländern oder Provinzen gegliedert, sind auf Grund von Gesetzesbestimmungen zur Auskunfts-erteilung verpflichtet.

26. Sind bereits Städte und Gemeinden auf Grund der neuen Bestimmungen über Erwerbslosenfürsorge dazu übergegangen, Bau- und Dachsteine durch Erwerbslose herstellen zu lassen?

Ja

27. Werden AMBI-Bauten in gleicher Weise wie Ziegelhäuser bezuschligt belichen, versichert und bezüglich der Lebensdauer den Ziegelbauten gleich bewertet?

Bezüglich der Bezuschussung erfahren AMBI-Häuser gemäß den amtlich herausgegebenen Ausführungsbestimmungen für die Bereitstellung von Staatsmitteln (vgl. oben) dadurch eine Bevorzugung, daß in diesen Bestimmungen ausdrücklich gesagt ist: „Mit Rücksicht auf den Mangel an Kohlen sind solche Bauweisen zu bevorzugen, bei deren Anwendung sowohl beim Aufbau wie bei der Benutzung des Bauwerkes Kohlen erspart werden. (Vergleiche Richtlinien zur Förderung der Wärmewirtschaft beim Wohnungsbau. Auf Anordnen von AMBI erhältlich). Auch zur Verringerung der Baukosten auf Verwendung billiger Baustoffe und möglichst wirtschaftlicher Bauverfahren Bedacht zu nehmen hinsichtlich der Umfassungsbauten, als auch der Dächer und Dachdeckungen. Hier wird also amtlichersichtes geradezu auf die Anwendung einer Bauweise, wie es „AMBI-Massiv“ ist, und Zement-Dachziegel hingewiesen.

28. Gilt der Wohnungsbaue und die Baustoffherstellung als gemeinnützige Arbeit? (Diese Frage interessiert insbesondere die Stadtverwaltungen und Erwerbslosenfürsorgestellen.)

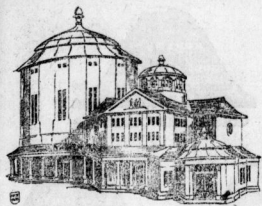
Ja

AMBI-Aufmauerung



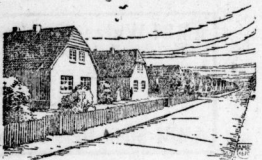
Schneller Aufbau, handliches Einformal Mauerwerke, Fensterbrüstungen, Laibungen, alles mit einer Steinform!

AMBI-Massiv erhielt im Wettbewerb, Herbst 1921 unter 54 Bewerbern den ersten Preis!



Riga (Lettland) Theatergebäude der Akt.-Ges. „ARS“ Riga.

Ein prächtiges Beispiel für die Anwendung von „AMBI-Massiv“ auch zu Rundbauten.



Groden b. Cuxhaven. Siedlung Ausf.: Maurermeister August Behrens, Cuxhaven.

„AMBI-Massiv“-Häuser an der Küste der rauhen Nordsee, dem Wind und Wetter stark ausgesetzt und bewährt.



Athen (Griechenland) Siedlung Ausf.: Baufirma Sp. Kolliniatis-Romaidis, Athen.

AMBI-Bauten auch im Süden.



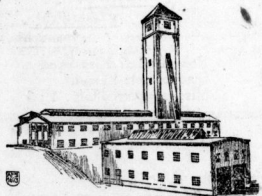
Gelsenkirchen Siedlungshaus Ausf.: Produktiv-Genossenschaft Gelsenkirchen.

„AMBI-Massiv“ eignet sich auch hervorragend für Bergschäden-Gebiete.



Reval (Estland) Fabrikgebäude der Zigarettenfabrik Laferne, Reval. Ausf.: P. Schulz, Architekt, Reval.

Industriebauten für schwerste Belastungen jeder Art in „AMBI-Massiv“.



Petting (Oberb.) Förderanlage (Schachthaus - Fördertrum - Separation) Ingenieurbau mit 38 m hohem Fördertrum. Schmelzreifer Eisenbetonbau mit „AMBI-Massiv“

Sonderschrift „AMBI-Industriebau“ verlangen!

Wohnungsnot und produktive Erwerbslosenfürsorge

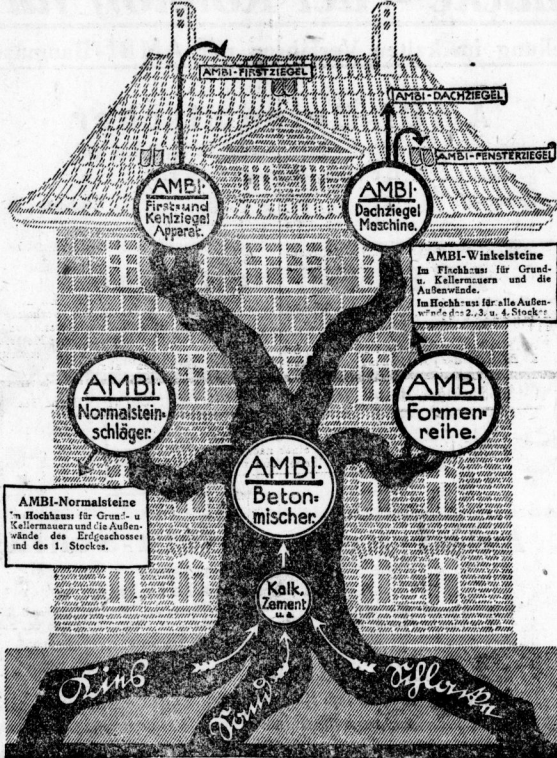
Die dem Staate, aber auch den Gemeinden für die Erwerbslosenfürsorge erwachsenden Ausgaben sind eine ungenehme Belastung, zumal wenn die aufzuwendenden Mittel auszugeben werden, ohne eine Gegenleistung dafür zu erhalten, wie es bisher geschah. Aus diesem Grunde bricht immer mehr die Erkenntnis durch, daß es durchaus im Interesse der Allgemeinheit liegt, wenn ihr die für die Erwerbslosenfürsorge fernherin zu verausgebenden Mittel in irgendeiner Form wieder zugeführt werden. Die Unterstützungseiner werden daher schon vielfach zu Notstandsarbeiten usw. herangezogen. Nach den Bestimmungen des Reichsarbeitsministers ist die Notstandsarbeit eine Form der Erwerbslosenfürsorge. Diese Arbeit stellt die Gegenleistung für die Unterstützung dar, die gewährt wird. Wird die Arbeit verweigert, oder wird sie in einer Art ausgeführt, die der Verweigerung gleich kommt, so ist die Unterstützung zu entziehen. Die Regierung macht die Zahlung der Beihilfe für die Erwerbslosenunterstützten, denen welche die Beiträge der Arbeitgeber und Arbeitnehmer, sowie die Zuschüsse der Gemeinden wenig ins Gewicht fallen, von der Durchführung in der Arbeitspflicht abhängig. Die Erfüllung der Arbeitspflicht liegt daher im Interesse aller Unterstützungsempfänger.

Was liegt nun näher, als die Arbeit der Unterstützungsempfänger dazu zu benutzen, um dadurch ein zweites Schmerzenskind aller Gemeinden, die Wohnungsnot, zu beseitigen. Daß gebaut werden muß, daß es in der bisherigen langsamen Art nicht weitergehen kann, darüber besteht kein Zweifel. Die

Stadtverwaltungen sind sich darüber klar, daß für Wohnungsbauten schon im kommenden Frühjahr ganz gewaltige Summen verfügbar gemacht werden müssen, denn Baumaterialien usw. sind sehr teuer, zumal wenn noch auf den allwärtigen kohlensessenden Ziegelsteinbau zurückgegriffen wird.

Unser Vorschlag, die Wohnungsnot durch produktive Erwerbslosenfürsorge zu mildern, besteht darin, daß die Städte und Gemeinden durch die Unterstützungsempfänger AMBI-Bausteine anfertigen lassen, und zwar sowohl AMBI-Winkelsteine, als auch AMBI-Normalsteine und AMBI-Dachziegel. Durch die verhältnismäßig billigen Arbeitskräfte und die den Gemeinden fast kostenfrei zur Verfügung stehenden Rohstoffe, Kies-Sand und Schlacke, können die AMBI-Bausteine billig hergestellt werden. Die fertigestellten Menschen werden aufgestellt und mit Beginn der Bautätigkeit entweder in eigener Regie für Siedlungsbauten usw. verwendet, oder an milderbittelte Baulustige billig abgegeben. Die für die Erwerbslosenfürsorge aufzuwendenden Mittel werden auf diese Weise in Sach- und Geldwerten umgewandelt. Die Herstellung der AMBI-Bausteine mit Hilfe der AMBI-Einrichtungen ist bekanntlich ungelerten Arbeitskräften ohne weiteres möglich. Der Aufbau von AMBI-Häusern ist auch in der vergangenen Zeit schon vielfach von Selbststählern allein bewirkt worden.

„Bauen tut not.“ Daher muß noch in diesen Wintermonaten mit der Herstellung des Steinmaterials für das kommende Frühjahr begonnen werden.



Konzentrierte Rohstoffe für AMBI-Bausteine!

Presse-Stimmen

über die starke Nachfrage nach Bausteinen. Berlin, „Die Bauwelt“: „Die Nachfrage nach Schlackensteinen ist recht lebhaft. Die bedeutendsten Hersteller von Schlackensteinen in Groß-Berlin haben bereits jetzt (4. Dezember 1923) sämtliche Bestände und die Erzeugung bis in den Januar hinein verkauft.“

Berlin, „Industriezeitung“, unter der Überschrift „Ist die Anlage einer Zementwaren- und Kunststeinfabrik heute noch wirtschaftlich?“ wird u. a. folgendes gesagt: „Erzeugnisse, die in Massen hergestellt und abgesetzt werden können, sichern — selbst wenn auch einmal in verhältnismäßig geringem Nutzen verkauft — dem Betrieb die meisten wirtschaftlichen Vorteile. Solche Massenwaren sind in erster Linie Normalsteine und Dachsteine für Wohngebäude, Fabriken usw.“ Geschäftsbericht der Treuhändlerin im rheinisch-westfälischen Industrie-Bezirk: „Um einen gleichmäßigen Baufortschritt zu erzielen, ist eine planmäßige Baustoffbeschaffung notwendig. Sie ist nun

möglich, wenn für ausreichende Vorräte gesorgt wird. Da heute schon wohl auch in absehbarer Zeit Lieferverträge auf längere Sicht und für größere Mengen nicht mehr abgeschlossen werden können und wenn ja — eine Sicherheit für ihre Einhaltung in keiner Weise gegeben ist, bleibt andererseits nur der Ankauf von Fall zu Fall mit sprunghaft willkürlichen Steigerungen, ein Verfahren, das neben hohen unmittelfachen Kosten mit Sicherheit zu einer Verzögerung und damit Vertiefung der Bauausführung führen muß. Sich alle dem widerstandlos auszuliefern kann kaum verantwortet werden, am wenigsten, wenn es sich um Verwendung von Geldmitteln handelt, die letzten Endes die Allgemeinheit aufzubringen hat.“

Gerade diese Erfahrungen mit der Baustoffbeschaffung sind es, die überall da weitgehende Aufmerksamkeit beanspruchen wo größere Bauaufgaben gemeinnützig durchzuführen sind.“

Treibt also Vorratswirtschaft auch in Baustoffen durch Selbstherstellung auf eigenen Maschinen und schaltet Fracht- und Transportkosten aus durch Eigenarbeit an der Baustelle.



Gauting b. München Herrschaftl. Wohnhaus mit Nebengebäude und Stallung. Bauherr und Ausf.: Architekt Rich. Ahner, München. Ein Beweis für die Eignung der AMBI-Massiv-Bauweise für reizvolle Baugestaltung.



Brannenburg a. Wendelstein (Oberb.) Bergvilla des Kunstmalers Belzer.

Außer der ortsüblichen reizvollen Architektur ist bei diesem Bau besonders hervorzuheben, daß „AMBI-Massiv“ hier ganz erhebliche Erleichterungen bot, weil die sonst nötige Anfuhr fortfiel.



Gut Gühlenhof b. Menz, Kr. Ruppin Bauherr und Ausf.: Gutsbesitzer Franz Zabel.

Gesamter Gutshof mit Herrenhaus, Wirtschaftsgebäuden, Arbeiterwohnhäusern, Scheitlerkasernen, Holzschnitzerei, Backhaus, Düngerschuppen in „AMBI-Massiv“ ausgeführt.



Erfurt Mehrfamilien-Wohnhaus Ausf.: Rud. Walther & Co., Baugeschäft, Erfurt.



Templin Bauherr und Ausf.: Architekt Max Schnerdt.

Siedlungshäuser, Landhäuser, Villen und Wohnhäuser können in „AMBI-Massiv“ in jeder Architekturform erbaut werden.

Behörden, Architekten, Bauherren,

die erstklassig und sparsam

bauen wollen,

verlangen bei ihren Ausschreibungen

Kostenanschlag in „AMBI-Massiv“

In „AMBI“ ausführende Baufirmen werden auf Anfrage benannt.

AMBI-Landmaschinen die Sonderklasse

In jeder guten Landmaschinen-Handlung erhältlich: AMBI-Binder, AMBI-Getreidemäher, AMBI-Grasmäher, AMBI-Strohpressen, AMBI-Schrot- u. Backmehl-Mühlen, AMBI-Futterdrücker, AMBI-Separatoren.

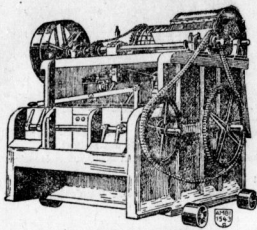
AMBI-Massiv im Rohbau bis 60% billiger als Bau mit gebrannten Ziegeln!

Kohle aus Schlacke

Rückgewinnung durch

AMBI-Schlacken-Entkohler

„Komet“



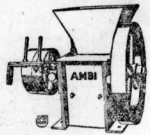
AMBI-Baummaschinen für Handbetrieb = billigste Baustein-Herstellung

AMBI-Schlackenbrecher

zum Zerkleinern von

Schlacken, Ziegel- und Steinbrocken

Der AMBI-Schlackenbrecher zerbricht je le Art von Schlacken- und Steinmaterial mittlerer Härte von Kopfsteingröße bis zur Wallnußgröße



AMBI-Walzenbrecher

zum Zerkleinern aller Schlacken- und Stein-Brocken bis zum kleinsten Korn für die AMBI-Stein-Herstellung

Entkohlte Schlacke – der Rohstoff für Mauersteine

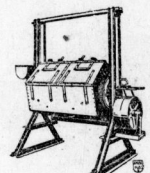
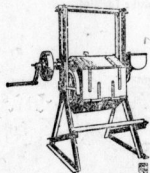
Herstellung im kalten Verfahren mit AMBI-Baummaschinen

AMBI-Betonmischer

zur gleichmäßigsten Durchmischung des Mischgutes für Beton-Bereitung.

Hand- oder Kraftbetrieb

Mischdauer ca. 1 Minute

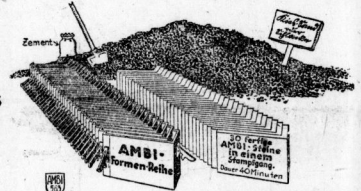
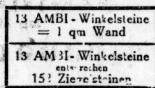
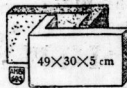


AMBI-Formenreihe

zur Herstellung der AMBI-Winkelsteine

Rohmaterial: Kies-Sand oder Schlacke
Bindemittel: Zement

Mischungsverhältnis:
Schlacken-Winkelsteine = 1:3:5
Beton-Winkelsteine = 1:8



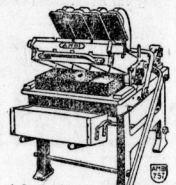
Herstellung der AMBI-Winkelsteine von jeitem im einfachen Stampfverfahren

AMBI-Normalstein-Schläger

zur Herstellung der AMBI-Normalsteine

Rechts-Format: 25 x 12 x 6,5 cm | Fortlassen der Zwischengewebe ermöglicht Herstellung von Platten für Wände und Fußböden
Andere Formate auf Wunsch

Rohmaterial: Kies-Sand oder Schlacke
Bindemittel: Zement, auch Kalk oder Traß



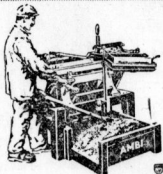
AMBI-Dachziegel-Maschine

für Handbetrieb zur Herstellung von AMBI-Dachziegel

AMBI-Dachziegel sind

wetterfest,
wasserdicht,
farbecht

Rohmaterial: Kies-Sand
Bindemittel: Zement
Mischungsverhältnis: 1:3



Die AMBI-Ziegelei

Einen AMBI-Betonmischer	braucht:	Reinigen	leistet mit 6-7 Mann:
Eine AMBI-Winkelstein-Formenreihe	für Betonbereitung	Koch- u. Dampfkessel	Tagesleistung:
Einen AMBI-Normalstein-Schläger	„ AMBI-Winkelsteine	emmen Schornstein	360 AMBI-Winkelsteine
Eine AMBI-Dachziegel-Anlage	„ AMBI-Normalsteine	kleine Kraftmaschine	und 4000 „ Normalsteine
	„ AMBI-Dachziegel	1 t Kohle	und 360 „ Dachziegel
			Jahresleistung: (bei nur 250 Arbeitstagen)
			90000 AMBI-Winkelsteine
			und 1000000 „ Normalsteine
			und 90000 „ Dachziegel

Die Handhabung der AMBI-Einrichtungen ist so einfach, daß jeder Arbeiter sie spielend erlernen kann. AMBI-Einrichtungen sind leicht beweglich und überall aufstellbar.

Verlangen Sie von uns den Nachweis, daß der jährlich erreichbare Nutzen einer AMBI-Ziegelei das Vielfache der Anschaffungskosten beträgt.

Ausführliche Druckschriften, Zeugnisse, Gutachten, Rentabilitätsberechnung, Preisangebot verlangen
Vertreter-Besuch kostenlos und unverbindlich.

AMBI Maschinenbau A. G. Abt. B 75, Berlin SW 68, Kochstr. 18

Telegramme: Ambimaschinen Berlin

Fernruf: Zentrum 15760-68. Danhoff 1400-03

auf Goldbasis gestellten Einzahlungen aus dem Reichsamt Sangerhausen auf das Grundvermögen bereitgestellt. Die Schenkungen bieten somit formell bezüglich ihrer Sicherheit wie hinsichtlich der Vererbungsfrist keine Vorteile und erscheinen daher zur kurzfristigen Anlage von Geldern besonders geeignet.

Verhältnisse in der Sauerstoffindustrie. Wie wir erfahren, hat auch die Sauerstoff-Industrie neuerdings ihre Preise ganz erheblich herabgesetzt. Es ist außerdem durch gewisse organisch-chemische Veränderungen der Luft, welche vor einiger Zeit häufiger vorkam, ein Mangel, der im wesentlichen auf die darniederliegenden Verhältnisse zurückzuführen war, jetzt behoben ist. Die in Frage kommenden Werke werden demnach künftig jedes Quantum an

Sauerstoff im Reichsamt Sangerhausen auf die

Anzeige in der heutigen Ausgabe.
Nächste Abfahrten der Hamburg-Amerika-Linie. Hamburg—Nordamerika. Nach New-York: D. Mount Glen 20. Dezember, D. Ulla Wallin 22. Dezember, D. Thüringia 20. Dezember, D. Westphalia 10. Januar, D. Cleveland 17. Januar, D. Mount Carroll 24. Januar. Nach Boston, Philadelphia, Baltimore: D. G. Odenwald 22. Dezember, D. Westphalia Nordamerika: D. Hessen 20. Dezember, D. Hermit 19. Januar, D. Hamburg—Kuba-Mexiko—Westindien: D. Toledo 22. Dezember, D. Westermarck 9. Januar, D. Galatia 25. Januar, D. Gaimon 28. Dezember, Hamburg—Südamerika, La Plata-Dienst: D. Walsenburg 18. Dezember, D. Galicia 28. De-

zember, D. Württemberg 16. Januar, D. Frankenthal 23. Januar, D. Brasilien: D. Altmar 5. Januar, D. G. e. m. burg—Ostasien: D. Rudolphshafen 22. Dezember, D. Odenwald 20. Dezember, Engl. D. City of York 5. Januar, D. Dersfing 12. Januar. (Mitgeteilt durch Hamburg-Amerika-Linie, Georg Schulte, Halle a. S., Bernburger Straße 23, Fernsprecher 2270.)

d. Erhöhung des Zinsfußes für Rentenmarkenlagen bei den Großbanken. Die Stempelvereinigung hat den Zinsfuß für Einlagen bei täglicher Kündigung von 4 auf 6 Proz. erhöht, Geld auf 14 Tage und darüber wird mit 8 Proz. fest wie früher mit 6 Proz. vergütet. Die Deckschreibungen, 12 Proz. Rufen pro Jahr und 1/2 Proz. per Monat, sind unverändert geblieben.

Bekanntmachung.
 Die Allgemeine Deutsche Credit-Anstalt in Leipzig hat den Antrags rechts,
nom. M. 26 000 000, — neue Aktien der Gottfried Lindner Aktiengesellschaft in Ammendorf

16 000 Stück über je M. 1000, — Nr. 24 001—24 000, 44 001—44 000, 2000 Stück über je M. 5000, — Nr. 24 001—24 000, 44 001—44 000 — mit voller Gewinnberechtigung für das Geschäftsjahr 1923/1924 — zum Wandel und zur Klotz an dieger Börse auszugeben.

Leipzig, den 21. Dezember 1923.
 Die Zulassungstelle für Wertpapiere an der Börse in Leipzig.
 Giesecke.

Oberhemden nach Maß
 von ausgehenden Stoffen. Eig garantiert.
Frau Helene Martini,
 Mielefelder Straße - Directrice, Büdstraße 1.

Öffentl. Verkauf.
 Für Rechnung, wer es angeht, verkaufe ich

Donnerstag den 27. 12. cr. vormittags 9^{Uhr} im Saale des hiesigen Stadthauses, hier: Neue Frauenstraße 2.

100 Senter Roggenmehl 0,
100 Senter Weizenmehl 000
 wagoanfrei Merseburg u.

18 Senter Weizenmehl-Ausgug,
 in Halle Lagernd. Offentl. meistrerend neuen Verpackung unter den im Termin noch bekanntzugebenden Bedingungen.

Albert Jahn, beauftragter Versteigerer, Bernau 5960.

Geschäftsbücher
 in jeder Ausführung

fertigt peinlichst sauber auf guten Papieren

Otto Tzielle
 Buch- und Kunsthandlung
 Verlag der Halleischen Zeitung
 Halle - Saale

Herders Zeitlexikon
 bietet ein für alle nicht mehr auszuscheiden und lassen großen Lesens- und für eine willkommenes, zugleich Ergänzung zu jedem Konversations-Lexikon

Preis pro Band 10 Mk.
 Propaganda im Verlag ungenügend
HERDER & CO. / FREIBURG I. B.

Schwertücher
 empfiehlt vorzüglich
H. Schnee Nachfolger,
 Gr. Steinstr. 24.

Vernickeln, Erneuern
 von Metallgegenständen jeder Art führt aus
Ferd. Haasengler,
 Metallwarenhandlung,
 Barthelstraße 9
 Fernsprecher 1106.

Preiswert u. gut
 kaufen Sie sämtliche
Unterzeug und Strumpfwaren
 in L. und Spezialgeschäft
H. Schnee Nachf.,
 r. Kaiserstr. 24. Decr. 1923.

Selbstinfernent
 Kleinfrieder, selbständiger Kaufmann mit

100 Jahren, hat sich zum Zweck der Erhaltung seiner Gesundheit über 30 Jahre lang ausschließlich vegetarisch ernährt. Er hat sich dabei von allen Fleisch- und tierischen Produkten abgehalten. Seine Gesundheit ist durch diese Ernährungsweise außerordentlich verbessert. Er hat sich dabei von allen Fleisch- und tierischen Produkten abgehalten. Seine Gesundheit ist durch diese Ernährungsweise außerordentlich verbessert.

Anzeigen aus Sangerhausen

Weinkellerei Klöße e. G. m. b. H. zu Klöße i. Altm. Zweigniederlassung Sangerhausen

Wir geben hiermit bekannt, daß wir mit dem heutigen Tage in Sangerhausen eine Zweigniederlassung der Weinkellerei Klöße e. G. m. b. H. zu Klöße i. Altm. eröffnen haben. Wir sind dadurch in der Lage, die allgemein bekannten und beliebten

Rhein-, Mosel-, Rotweine, Südweine, Schaumweine und Spirituosen, Obst- und Berenweine, Fruchtsekt und Fruchtsäfte

obiger firma in vorzüglicher Qualität und preiswert zu liefern. — Durch die Einrichtung dieser Niederlassung in Sangerhausen bieten wir vor allen Dingen den Gastwirten in Sangerhausen und Umgebung Gelegenheit, ihren Bedarf an Weinen und Spirituosen ohne Frachtkosten zu decken. — Gleichzeitig machen wir bekannt, daß wir auch unsere Weine usw. an Private im Einzelnen abgeben, aber nur in den Geschäftsstunden vormittags von 11 bis 1 Uhr und nachmittags von 5 bis 7 Uhr im Schützenhaus. Wir bitten, sich von der Qualität und Preiswertigkeit zu überzeugen.

Mit vorzüglicher Hochachtung

Weinkellerei Klöße e. G. m. b. H., Klöße in der Altm.

Der Vertrieb für obenstehende Weinkellerei ist dem Geschäftsführer der Obstwerterwertungs-Genossenschaft Sangerhausen, Herrn Hugo Heimbuch, übertragen worden. Bei Bestellungen bediene man sich der Telefonnummer 446.

Im Blumenhaus Mag Mener, Knylichestraße, sind die Weine ausgestellt.

Café Schützenhaus
 Sangerhausen
Wellnachts-Konzerte
 am 1. Feiertag von 4—12 Uhr
 am 2. Feiertag von abends 8 Uhr.

Qualitätsdrucksachen
 wie
 Aktien, Scheckhefte, moderne Drucksachen für den Geschäfts- und Privatverkehr
 Prospekte, Kataloge, Preislisten
 liefert prompt und sauber
Ernst Bing, Sangerhausen,
 Reklame-Büro, Schützenplatz 1,
 Pillare der „Halleischen Zeitung“ — Telephon 477.

Ich empfehle mich als kulanter
Abnehmer und Abgeber
 in allen Arten
Hülsenfrüchten und Sämereien
 und bitte um freundliches Angebot und Nachfrage.
Walther Steinicke,
 Sangerhausen
 Fernruf Nr. 409. — Lager und Kontor: Georgenbrauerei.

**Vorführung
unverbindlich.**

Fernruf 6390.

Mercedes Euklid-Rechenmaschinen

die einzige vollautomatische Rechenmaschine in 6 Modellen.

Aug. Weddy, Leipziger Strasse 22/23.

**Auf Wunsch
Vertreterbesuch.**

Fernruf 4814.

Die Alleinverkaufsrechte der

BENZ-

Personenwagen

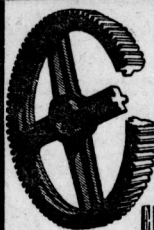
für die Bezirke Halle und Leipzig liegen nach Lösung des bisherigen Vertretungsverhältnisses **NUR** in den Händen der

Benz & Cie.

Rheinische Automobil- und Motorenfabrik A.-G.

Verkaufsbüro:

Leipzig, Zeitzer Straße 26.



Reparaturen an Dampfkesseln

Dampfmaschinen u. Arbeitsmaschinen aller Art

Insonderheit:

Dampfkesel- u. Grauguß-Schweißungen bei vollständiger Garantie-Übernahme

— Ständig bereitet, besichtigtes Monteurpersonal! —

Elektro-Schweiss-Gesellschaft m. b. H., Dresden-N. 15

Zweigbüro Halle: Ing. H. P. Knauth, Neue Promenade 4. Fernruf 9090.

SCHNEEKETTEN

für Last- u. Personenkraftwagen
in allen Dimensionen
preiswert sofort lieferbar am Lager.

Otto Kühn-Halle a. S.

Pflastersteine, Schotter
und Packlagesteine
sowie Bau-Bruchsteine liefert

Bruno Hoffmann,

Waltersteinwerk, Köpeln. Telefon: Amt Nauendorf 571.

Achtung! Reinwolle und Schafwolle!

Bevor Sie Ihre

Schafwolle

verkaufen, erfordern Sie sich nach meinen Breiten. Kaufe nämlich jeden Vollen u. jede 8 1/2 Hekle Breite. Die Bezahlung erfolgt in spezifizierbaren Zahlungsmitteln. Beste Gelegenheit zum Kaufen gegen Garne und Wollfäden. **Walter Vopel, Halle (Saale), Glauchaer Straße 33. — Fernruf 4016**



Unserer geehrten Kundschaft teilen wir mit, daß wir für 1924 wiederum Ersatzblocks für unsere beliebten

Halore-Abreiß-Kalender

kostenlos zur Verfügung stellen, die wir in unseren Abteilungen

Halore Briketts

Mansfelder Straße 16 (Fernruf 6123)



Halore Briketts

Landberger Straße 12 (Fernruf 6203)

Bei weiterem Bedarf bitten wir um Ihre freundlichen Aufträge in

Halore-Briketts, Salinen-Grudekoks, Naßpreßsteinen.

Pfännerschaftliche Kohlenplätze, Halle (Saale).

Preussische Goldschatzanweisungen

Diskont 5%

Kurzfristige werthefähige Kapitalanlage.

Laufzeit: 1 bis 3 Monate.

Einzahlung und Rückzahlung in Bauspar- oder Rentenmarkt auf Grund der letzten amtlichen Wertberichts für Auszahlung Neu-Vort vor dem Zahlungsbau. Rückzahlung.

Stücke von 10 Goldmark bis 5000 Goldmark.

1 Goldmark = 10 1/2 Schilling.

Die Schatzanweisungen können von 10 Tage vor der Fälligkeit ab auf Verlangen des Preussischen Staatsbank in Eisen oder Briketten, soweit diese auf Goldbasis gestellt sind, in Zahlung gegeben werden.

Die Ausgabe erfolgt durch die Preussische Staatsbank (Erschließung) in Berlin W 68, Marktgraben 28, welche auch die Wertpapiere der Schatzanweisungen, in dem sich näheren Einzelheiten aufgeführt sind, auf Wunsch kostenlos versendet. Kaufanträge werden auch von allen übrigen deutschen Banken und Bausparvereinen sowie von den Sparkassen entgegengenommen.

Berlin, im Dezember 1923.

Preussische Staatsbank

(Erschließung)

Feldbahnen

liefern günstig per Kauf und Miete
Wienrich & Co., G.m.b.H.,
Halle (Saale). Fernruf 6673.

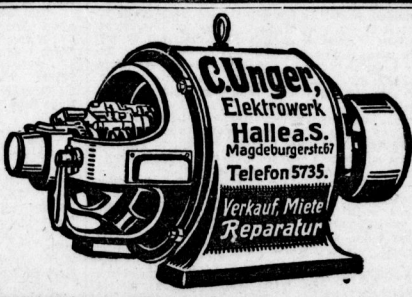
110. Zuchtvieh-Versteigerung

des Verbandes für die Zucht des schwarzbunten Fleckviehs in der Provinz Sachsen
Donnerstag, den 10. Jan. 1924,
mittags 1 Uhr in Wanzleben
in der Viehversteigerung der Kgl. Hof- und Stadt.
Der Versteigerung gelangen:
zwei 40 Zuchtbullen
(10-20 Monate alt).

13. Zuchtschweine-Versteigerung

des Schwinezüchter-Verbandes in der Provinz Sachsen.
Es werden
ca. 70 Zucht-Eber und -Sauen
(6 Monate alt) der Zuchtrichtung des vereinigten Bandenschweines und des deutschen Bandenschweines veräußert.
Kataloge per Bahn gegen Nachnahme die Zuchtschweine in Halle (Saale), Hellstraße 15, Januar 1924.

Die Tiere werden in Goldmark ausbezahlt. Der Verkauf erfolgt gegen Vorzahlung am Tage der Versteigerung in reichsbankbarem Gelde. Unverkauft gebliebenes Vieh wird am Tage der Versteigerung für die Abnehmer zugunsten der Versteigerung in den Besitz des Betrages gelangt. Vom Tage der Versteigerung ab sind für alle Tiere — einzeln oder für mehrere zusammen — die üblichen Versteigerungskosten zu zahlen.



C. Unger,
Elektrowerk
Halle a. S.
Magdeburgerstr. 57
Telefon 5735.

Verkauf, Miete
Reparatur



Am Montag, den 21. Dezbr., haben große Transporte beim Scherenschnitt bestertragender
Rühe u. Färjen
sowie
Zuchtbullen
verkauft am Verkauf
G. Naundorf, Köpeln (Saale).
Gericht: Amt Köpeln 22.

Wir bitten unsere geehrten Leser, nur bei unseren Zulieferern einzukaufen.

Wir kaufen große und kleine Vögel
Weizen, Roggen, Hafer, Gerste, Hülsenfrüchte u. Samereien.
Erich Walla & Co.,
Landesprod.-Großhdlg.,
Berliner Straße 1-3,
Tel. 3361, 2923.

Suche 5000 Rilo
selben Gebirgsrind
Kaufinteressenten,
gewinnert, bitte beizugeben
Namen, Ware I.
Friedrich Engelmann,
Bismarckstraße 10 (Saale),
Telephon 686.

Sauerstoff-Preisabbau

Ab Mitte Dezember 1923
auf Goldmark 1,10 und 1,20 pro cbm.

Lieferbar jedes Quantum

in Eigentums- und Leihflaschen von unseren Werken
**BITTERFELD, LEIPZIG,
MAGDEBURG, ERFURT, CHEMNITZ**
bzw. unserem Lagervertreter

Curt Glaschker, Halle a. S., Forsterstr. 42.

Telephon 1203.
SAUERSTOFFWERKE G. M. B. H.
BERLIN NW. 11
GRIESHEIMER
AUTOGEN-VERKAUF-G. M. B. H.
FRANKFURT A. M.

Ab Lager!

Mehrere Lagerflaschen aus Weißblech
in den Größen

20 x 12 x 2,90
20 x 10 x 2,90
15 x 8 x 2,40

somit jederzeit, alle anderen Größen in kürzester Zeit. Angebote und Prospekte kostenlos.
Gedr. Achenbach & Co. m. b. H., Chemnitz, Bismarckstr. 109.

Metallbetten.

Stahlmatratzen, Kinderbetten
direkt an Privat, halbes Jahr
Kasselerstraße 101
Erfurt.
mehrere Ladungen
ausgeben. Angebote an
H. G. Grothaus,
Aberk bei Wehrstedt

Aus Mitteldeutschland

Der Bahnverkehr Halle - Eisleben

Wie wir aus guter Quelle erfahren, ist die Eingabe der nationalen Partei, die wir jüngst veröffentlicht haben, in der über die Absichten der Eisenbahnverwaltung im Hinblick auf den Bahnverkehr Halle - Eisleben, nicht ohne Wirkung geblieben. Es ist beabsichtigt, demnächst den Bahnpass für den Bahnverkehr zu verbessern, wie sie in der Eingabe zum Ausdruck kommen, besser anzupassen.

Zeitungsverbot

d. Kaiserhalt, 20. Dezember.

Das kaiserliche sozialdemokratische Zeitungsverbot in bezug auf den Bahnverkehr Halle - Eisleben ist dem Reichstag vorgelegt worden und soll dem Reichstag vorgelegt werden. Der Führer der sozialdemokratischen Partei, seitdem der Reichstag geschlossen ist, ist mit Wirkung von diesem Zeitpunkt dem Reichstag vorgelegt worden. Der Reichstag soll dem Reichstag vorgelegt werden. Der Reichstag soll dem Reichstag vorgelegt werden.

Der Naumburger 23er

Über die Ernte 1923 (früher in Anknüpfung an die Weinlese) hat der Naumburger 23er in der letzten Ausgabe berichtet. Obwohl die Ernte 1923 im Saale- und Unstrutgebiet nicht so reichlich war, wie im letzten Jahre, war sie doch besser als in anderen Jahren. Die Qualität der Weine ist überaus gut und sogar besser als 1922. Das Wohlgefallen bei den kaiserlichen Weinen zeigt sich auch an der Ernte 1923. Es ist eine Freude, die kaiserlichen Weine zu trinken, die im letzten Jahre so reichlich waren. Die Qualität der Weine ist überaus gut und sogar besser als 1922. Das Wohlgefallen bei den kaiserlichen Weinen zeigt sich auch an der Ernte 1923.

Sonderheft, 19. Dez. (Der neue Herausgeber.)

Das Sonderheft, 19. Dez. (Der neue Herausgeber.)

Das Sonderheft, 19. Dez. (Der neue Herausgeber.)

Das Sonderheft, 19. Dez. (Der neue Herausgeber.)

Das Sonderheft, 19. Dez. (Der neue Herausgeber.)

Das Sonderheft, 19. Dez. (Der neue Herausgeber.)

Das Sonderheft, 19. Dez. (Der neue Herausgeber.)

Das Sonderheft, 19. Dez. (Der neue Herausgeber.)

Das Sonderheft, 19. Dez. (Der neue Herausgeber.)

Das Sonderheft, 19. Dez. (Der neue Herausgeber.)

Das Sonderheft, 19. Dez. (Der neue Herausgeber.)

Das Sonderheft, 19. Dez. (Der neue Herausgeber.)

Das Sonderheft, 19. Dez. (Der neue Herausgeber.)

Das Sonderheft, 19. Dez. (Der neue Herausgeber.)

Das Sonderheft, 19. Dez. (Der neue Herausgeber.)

Das Sonderheft, 19. Dez. (Der neue Herausgeber.)

Das Opfer des schwarzen Schmetterlings

In Naumburg wurde kürzlich ein Grabstein der jüdischen Gemeinde, Martin A. Meyer, in seinem Geburtsort, Naumburg, gefunden. Man dachte zuerst an ein Grabmal, das durch die jüdische Gemeinde errichtet worden war, aber die Untersuchung ergab, daß das Grab durch einen schwarzen Schmetterling errichtet worden war. Der schwarze Schmetterling ist ein Symbol für die jüdische Gemeinde. Der schwarze Schmetterling ist ein Symbol für die jüdische Gemeinde. Der schwarze Schmetterling ist ein Symbol für die jüdische Gemeinde.

Christenmord in der Provinz. Der Kaiserhalt, 20. Dezember. In der Provinz wurde kürzlich ein Christenmord begangen. Der Kaiserhalt, 20. Dezember. In der Provinz wurde kürzlich ein Christenmord begangen. Der Kaiserhalt, 20. Dezember. In der Provinz wurde kürzlich ein Christenmord begangen.

Christenmord in der Provinz. Der Kaiserhalt, 20. Dezember. In der Provinz wurde kürzlich ein Christenmord begangen. Der Kaiserhalt, 20. Dezember. In der Provinz wurde kürzlich ein Christenmord begangen.

Christenmord in der Provinz. Der Kaiserhalt, 20. Dezember. In der Provinz wurde kürzlich ein Christenmord begangen. Der Kaiserhalt, 20. Dezember. In der Provinz wurde kürzlich ein Christenmord begangen.

Christenmord in der Provinz. Der Kaiserhalt, 20. Dezember. In der Provinz wurde kürzlich ein Christenmord begangen. Der Kaiserhalt, 20. Dezember. In der Provinz wurde kürzlich ein Christenmord begangen.

Christenmord in der Provinz. Der Kaiserhalt, 20. Dezember. In der Provinz wurde kürzlich ein Christenmord begangen. Der Kaiserhalt, 20. Dezember. In der Provinz wurde kürzlich ein Christenmord begangen.

Christenmord in der Provinz. Der Kaiserhalt, 20. Dezember. In der Provinz wurde kürzlich ein Christenmord begangen. Der Kaiserhalt, 20. Dezember. In der Provinz wurde kürzlich ein Christenmord begangen.

Christenmord in der Provinz. Der Kaiserhalt, 20. Dezember. In der Provinz wurde kürzlich ein Christenmord begangen. Der Kaiserhalt, 20. Dezember. In der Provinz wurde kürzlich ein Christenmord begangen.

Christenmord in der Provinz. Der Kaiserhalt, 20. Dezember. In der Provinz wurde kürzlich ein Christenmord begangen. Der Kaiserhalt, 20. Dezember. In der Provinz wurde kürzlich ein Christenmord begangen.

Christenmord in der Provinz. Der Kaiserhalt, 20. Dezember. In der Provinz wurde kürzlich ein Christenmord begangen. Der Kaiserhalt, 20. Dezember. In der Provinz wurde kürzlich ein Christenmord begangen.

Christenmord in der Provinz. Der Kaiserhalt, 20. Dezember. In der Provinz wurde kürzlich ein Christenmord begangen. Der Kaiserhalt, 20. Dezember. In der Provinz wurde kürzlich ein Christenmord begangen.

Christenmord in der Provinz. Der Kaiserhalt, 20. Dezember. In der Provinz wurde kürzlich ein Christenmord begangen. Der Kaiserhalt, 20. Dezember. In der Provinz wurde kürzlich ein Christenmord begangen.

Christenmord in der Provinz. Der Kaiserhalt, 20. Dezember. In der Provinz wurde kürzlich ein Christenmord begangen. Der Kaiserhalt, 20. Dezember. In der Provinz wurde kürzlich ein Christenmord begangen.

Christenmord in der Provinz. Der Kaiserhalt, 20. Dezember. In der Provinz wurde kürzlich ein Christenmord begangen. Der Kaiserhalt, 20. Dezember. In der Provinz wurde kürzlich ein Christenmord begangen.

Christenmord in der Provinz. Der Kaiserhalt, 20. Dezember. In der Provinz wurde kürzlich ein Christenmord begangen. Der Kaiserhalt, 20. Dezember. In der Provinz wurde kürzlich ein Christenmord begangen.

Christenmord in der Provinz. Der Kaiserhalt, 20. Dezember. In der Provinz wurde kürzlich ein Christenmord begangen. Der Kaiserhalt, 20. Dezember. In der Provinz wurde kürzlich ein Christenmord begangen.

Trojas Entdecker

Wilhelm Dörpfeld 70. Geburtstag. Prof. Dr. Wilhelm Dörpfeld, der berühmte Archäologe und Leiter der deutschen Ausgrabungen in Troja, ist am 70. Geburtstag gefeiert worden. Dörpfeld ist in seinen Jahren der Sublimität vollkommener. Dörpfeld ist in seinen Jahren der Sublimität vollkommener. Dörpfeld ist in seinen Jahren der Sublimität vollkommener.

Nach Olympia wurde das alte Troja das weitere Feld seiner Tätigkeit. Dörpfeld ist in seinen Jahren der Sublimität vollkommener. Dörpfeld ist in seinen Jahren der Sublimität vollkommener. Dörpfeld ist in seinen Jahren der Sublimität vollkommener.

Angewiesen war Dörpfeld 1881 auch als verantwortlicher Mitarbeiter an der neugrubenen athenischen Akropolis. Dörpfeld ist in seinen Jahren der Sublimität vollkommener. Dörpfeld ist in seinen Jahren der Sublimität vollkommener. Dörpfeld ist in seinen Jahren der Sublimität vollkommener.

In den letzten Jahren war dem Kreise ist Dörpfelds Name auch in Italien und viel genannt worden wegen der von ihm geleiteten Ausgrabungen. Dörpfeld ist in seinen Jahren der Sublimität vollkommener. Dörpfeld ist in seinen Jahren der Sublimität vollkommener. Dörpfeld ist in seinen Jahren der Sublimität vollkommener.

Nach seinem Rücktritt von der Leitung des athenischen Instituts nahm Dörpfeld, der mit einer Tochter seines einzigen Vorgesetzten, des Grafen von Helldorf, verheiratet ist, seinen Wohnort nach Berlin, später in Jena, wo er vor einigen Jahren zum ordentlichen Professor an der Universität ernannt wurde. Dörpfeld ist in seinen Jahren der Sublimität vollkommener. Dörpfeld ist in seinen Jahren der Sublimität vollkommener. Dörpfeld ist in seinen Jahren der Sublimität vollkommener.

Unregelmäßige Zeitungsbestellung. Wollen unsere sehr verehrten Postbesitzer sofort dem Bestellschreiber mitteilen, daß sie den Posten nicht bestellungslos, sondern als Posten für den nächsten Tag bestellungslos, sondern als Posten für den nächsten Tag bestellungslos, sondern als Posten für den nächsten Tag bestellungslos.

Unregelmäßige Zeitungsbestellung. Wollen unsere sehr verehrten Postbesitzer sofort dem Bestellschreiber mitteilen, daß sie den Posten nicht bestellungslos, sondern als Posten für den nächsten Tag bestellungslos, sondern als Posten für den nächsten Tag bestellungslos, sondern als Posten für den nächsten Tag bestellungslos.

Unregelmäßige Zeitungsbestellung. Wollen unsere sehr verehrten Postbesitzer sofort dem Bestellschreiber mitteilen, daß sie den Posten nicht bestellungslos, sondern als Posten für den nächsten Tag bestellungslos, sondern als Posten für den nächsten Tag bestellungslos, sondern als Posten für den nächsten Tag bestellungslos.

Vergnügungs-Anzeigen

HOTEL ROTES ROSS - HALLE A. D. SAALE

Haus ersten Ranges Inhaber: Otto Sierau Fernruf: 5802 und 6118
Garage Leipziger Strasse 76 (unweit des Bahnhofes)

Leipziger Strasse 88 | Walhalla-Lichtsp.-Theat. | Alte Promenade 11a

Das grosse Weihnachtsprogramm!

Lya Mara als Daisy

Die Abenteuer einer Lady in 5 Akten.

Lya Mara gibt in dem neuen Zelnik-Mara-Film 'Daisy' ein Spiel von übermühter Laune und Innem nur ihr eigenen entdeckenden Humor. Friedrich Zelnik hat mit diesem Film wieder ein Werk inszeniert, das in lebendiger Spannung eine Fülle von Situationen widerspiegelt, die durch das grosse Talent der beliebten Darstellerin in einer immer auf neue entdeckenden Mischung von Ausgelassenheit, Laune und Ernst über die Leinwand schweben.

Vorführung: 4.30, 6.40, 9.00.

Edgar und der Musterschüler.
Lustspiel in 2 Akten.

Alte Trachtentänze.

Am 1. und 2. Weihnachtstelerstag von 3-5 Uhr Familien- und Jugendvorstellung, jeweils bei zahlen zu dieser Vorstellung kleine Preise.

Beginn: 1. und 2. Festtag 5 Uhr, Werktag 4 Uhr.

S. O. S.

Internationaler Miffler auf hoher See.

Die Insel der Tränen.

Ein Spiel von Liebe und Leid in 5 Akten.
In den Hauptrollen:
Lya de Pully, Paul Wagoner, Lyda Salmonova.

Aus dem Inhalt: Der blinde Passagier im Mädchenpensonat. — Die Fahrt auf der Muntros. — Die eiszeitliche Katastrophe auf dem Weltmeer. — S. O. S. — Die Insel der Tränen. — Die Leidenschaft des Matrosen. — Das rettende Schiff. — Wieder in der Heimat. — Die Schatten der Vergangenheit. — Endlich erlöst. — Vorführung: 4.00 6.40 9.10.

Das spannende Film-Schauspiel (4 Akte)

Vorführung: 8.30 und 9.00.

Infolge der aussergewöhnlichen Länge Abend-Vorstellung 8.00 Uhr.

Beginn: 1. und 2. Festtag 3 Uhr, Werktag 4 Uhr.

Der III. Teil
des Mayfilms der Ufa von
L. Birinski und A. Lantz

Tragödie d. Liebe

Regie: Joe May. Ausstattung: Paul Leni.

In den Hauptrollen:
Emil Jannings, Mia May, Erika Gläser.

Der dritte Teil bringt eine kurze Wiederholung des bisher Gezeigten, sodass für den Besucher der dritte Teil ohne weiteres verständlich ist.

Vorführung: 4.30 6.30 8.30.

Chaplin sitzt im Hühnerstall.

Groteske mit Charlie Chaplin.

Mit den Zugvögeln nach Afrika

III. Teil.
Beginn: 1. und 2. Festtag 3 Uhr, Werktag 4 Uhr.

St. Nikolaus.

Am 1. Weihnachtstelerstag
von 11-1 Uhr Frühjoppen-Konzert
ab 4 Uhr Künstler-Konzert.

2. Weihnachtstelerstag
von 11-1 Uhr Frühjoppen-Konzert
nache seiner Mitteilung der Mänschenkonzerte

von 4-12 Uhr Künstler-Konzert.
Wöchentliche Musik in Speisen und Getränken. Engelhardt-Biere und Hamburger Gölzchen.

Startheater

Dienstag nachm. 8 Uhr
Der Frohköpfige.
Mittwoch 7 Uhr
Sannhäuser.

Mittwoch 8 Uhr
Der Frohköpfige.
Mittwoch 9 Uhr
Die Frau im Hermelin

Donnerstag
(Dienstag-Abend)
Die lustigen
Weiber.

Kochs Künstlerspiele

„Sante Bläse“.
Ein glanzvolles neuer
Weihnachts-Spielplan
An den Feiertagen
Sonntags:
Matinee,
nachmittags:
Künstlerkonzert
mit Gitarron
(Gitarre, Violin,
Akkordeo),
Abends:
die beliebtesten
Darbietungen.
Sur Eisbecker
beim Beerenballung.
Zischbühnen
träglich erleben.

Mod. Theater.

1. u. 2. Festtag
Matinee.
Das grosse
Spezialitäten-
Programm.
Anfang 11 1/2 Uhr.

Wald-Theater

„Sante Bläse“.
Ein glanzvolles neuer
Weihnachts-Spielplan
An den Feiertagen
Sonntags:
Matinee,
nachmittags:
Künstlerkonzert
mit Gitarron
(Gitarre, Violin,
Akkordeo),
Abends:
die beliebtesten
Darbietungen.
Sur Eisbecker
beim Beerenballung.
Zischbühnen
träglich erleben.

Wald-Theater

„Sante Bläse“.
Ein glanzvolles neuer
Weihnachts-Spielplan
An den Feiertagen
Sonntags:
Matinee,
nachmittags:
Künstlerkonzert
mit Gitarron
(Gitarre, Violin,
Akkordeo),
Abends:
die beliebtesten
Darbietungen.
Sur Eisbecker
beim Beerenballung.
Zischbühnen
träglich erleben.

Wald-Theater

„Sante Bläse“.
Ein glanzvolles neuer
Weihnachts-Spielplan
An den Feiertagen
Sonntags:
Matinee,
nachmittags:
Künstlerkonzert
mit Gitarron
(Gitarre, Violin,
Akkordeo),
Abends:
die beliebtesten
Darbietungen.
Sur Eisbecker
beim Beerenballung.
Zischbühnen
träglich erleben.

Hotel Goldene Kugel

Halle (Saale)
Bier- und Wein-Restaurant
Anerkant gute Küche
Bahnhofnähe am Riebeckplatz

Der grosse Fest-Spielplan der beiden C.T.-Lichtspiele

Riebeckplatz Gr. Ulrichstr. 51
Das monumentale Schauspiel Exzentrische Abenteuer durch
der Hochrenaissance alle Welten
„Der Löwe von Venedig“ 100 000 Dollar-Wette
des Lord Aldiny
Gewaltigste Menschenmassen. Spannendste Abenteuer und
Ca. 100 000 Darsteller. Sensationen zwischen gigantisch.
Grosse Arena-Scenen. Häuser-Riesen Amerikas.

Hierzu:
Das ausgezeichnete humoristische Beiprogramm.

Des grossen Andranges wegen bitten wir, nach Möglichkeit die
erste Nachmittags-3-Uhr-Vorstellung zu besuchen.

Heute (Montag) bleiben unsere Theater geschlossen.

Halbheer's Weinstuben

An beiden Festtagen
Vorzügl. Mittagssahl. — Reichhaltige Abendkarte.
Von jetzt ab wieder täglich Konzert.
Nachmittag 5 Uhr-Tea.

Schurigs Waldkater

Seifert-Orchester.
Ersten Weihnachtsfeiertag
Grosses Streichkonzert
mit ausgezeichneter Spielfolge.
Beginn 3 Uhr.

Alle anwesenden Kinder werden von Weihnachtsmann beschenkt. Besucherzahl 430.
Anschließend Kinderpolonaise.

Zweiten Weihnachtsfeiertag
Grosses Militärkonzert.
Beginn 8 Uhr.

Alle Kameraden, Freunde und Gönner des Stahlhelms, Wehrwolf und Scharnhorst sind herzlich eingeladen.

Musikmstr. Richard Seifert. Frau Schurig.

Donnerstag, 3. Jan., 8 Uhr Loge Paradedplatz
Konzert des Violinviertels
Florizel von Reuter
Meisterwerke für Violine allein.

Münch. Allg. Ztg.: Fl. v. R. ist einer der bedeutendsten Geiger der Gegenwart, wenn nicht der größte unter ihnen.

Karten bei Heinrich Hothan.

Freitag, 5. Jan., 1/2 8 Uhr Loge Paradedplatz
3. Kammermusik (Beethoven-Abend)
Schachtebeck-Quartett
Quartette op. 18, 3. op. 181. Klav.-Trio op. 97.
Klavier: Augustin Schachtebeck.
Führer: Vorr. Alb. Hoffmann.

Karten bei Heinrich Hothan.

Restaurant Thalla-Theater

Spezial-Ausschank
Spatenbräu, München.
An beiden Feiertagen von 4 Uhr nachmittags
Künstlerkonzert
An Wochentagen täglich von 7 Uhr ab.

Kurhaus Bad Wittkind.

An den Festtagen
Extra-Konzerte.
Empfehle reichhaltige Speisekarte.
Spezialität:
Gänsebraten, Hasenbraten,
Karpfen blau mit Butter.
Zum Ausschank gelangt echt Kulmbacher Bier und
Freiburg Hell. — Erlesene Weine.
Paul Ischwege.

Saalschlossbrauerei

1. Feiertag von 2 1/2 bis 10 1/2 Uhr
2. grosse Festkonzerte
4. gesamt. Bergkapelle. Leit.: Musikdirekt. H. Teichmann
im Abendkonzert
künstlerische Darbietungen
Opernsängerin Frau Glöckner-Bengel (Gesang)
Herr Musikdirekt. Hans Teichmann (Violine)
Herr Konzertmeister Richter (Cello)
Ausgewähltes Programm

II. Feiertag, vormittags 11 Uhr
Matinee der ver. Männerchöre zu Halle
Nachmittags 2 1/2 bis 6 Uhr
Grosses Konzert
der Bergkapelle. Leitung: Musikdirekt. H. Teichmann
Abends 7 Uhr das grosse stimmvolle
Weihnachts-Ball-Fest
im Rahmen der berühmten Mitweihnachtsfeier
Balletmusik: Das führende Tanzorchester.

Wintergarten.

Im Café 1. und 2. Feiertag ab 4 Uhr
gr. Doppelkonzert.
3 Kapellen.
Am 2. Feiertag im wunderbar
dekorierten Spiegelsaal
der grosse Weihnachtsball.
Verstärktes Orchester.

Hobenzollernhof

Magdeburger Str. 85.
An beiden Feiertagen:
Vorzügl. Mittagessen. — Ausserlesene
Speisekarte. Am 1. und 2. Feiertag
von 4 Uhr ab wie immer

Künstler-Konzert.

Im grünen Saal: 5 Uhr-Tea,
am 2. Feiertag: Tanzabend.

Weinstuben Schulze & Birner

Inhaber: Otto Kysil
Sophienstr. 1 (nahe am Stadttheater). Tel. 3377
Schlagliche Räume: 1. Vorzügliche Weine.
Mittags und Abends: Reichhaltige Speisekarte.
Ananas-Bowle!

Schießhaus Fuchs am Galgenberg.

Beruf 3038.
An den Weihnachtsfeiertagen Konzert bei
freiem Eintritt. 2. Feiertag Frühjoppen mit
Sonntag. Herrlicher Ausblick nach dem Galgen-
berg. Schöne. Die Solisten werden nach Ein-
stellungen auf Vereinszimmer zu kalten Breiten
angewonnen.

NEUHAUS am Rennweg

Wintersport.
Ski - Rodel.
Beste Sportverhältnisse.
Am zweiten Weihnachtsfeiertag
Grosses Wintersportfest.
Inhaber: Edmund Starke

Bahnhofs-Hotel u. Lenzionshaus Braunlage

Ferruf Nr. 18.
Ganz nahe am Bahnhof sowie unweit des Waldes
mit gelagten, von Wiesen bezogen.
Gute Fremdenpension, auch für Touristen sehr zu
empfehlen. Vorzügliche Verpflegung. Mäßige Preise.
Elektrische Beleuchtung. — Zentralheizung.
Sommer und Winter geöffnet.
Besitzer: Hermann Hoffmann.

Schlingelbaude im Riesengebirge

Im Hauptortwege von Krummhübel nach
Hampoltsdorf a. Prins Heinrichslande gelegen
(ca. 100 m a. d. M.) unterhalb d. groß. Teicht.
Während des Winters geöffnet.
Film- und Zimmerbelegung.
Vorzügl. Skisport- u. Kurgäste (Schnee).
H. Scholz, Baudenwirt.
Fernsprecher: Amt Krummhübel Nr. 14

Haus Dümmling, Brauniage.

Vornehmes Erholungsheim.
Berücksichtigung von Diät.
Nur christliches Publikum.
— Fernsprecher Nr. 25. —
Schwester Loni Dümmling