

Mittelfanger Blatt

Mitteldeutsche Neueste Nachrichten

mit den Beilagen: „Mittelfreie Zeitschrift“, dem „Interkulturbild“, „Die Heimat“, „Sant und Ernte“, „Aus der Welt der Frau“, „Recht und Steuerfragen“, „Gedank- heilspiegel im Hause“, „Die Welt der Technik“, „Handwerk und Gewerbe“, „Mode, Heim und Gesellschaft“, „Jung und Film“, „Menschen und Reisen“, „Auto und Kraftfahr“, „Fürs junge Volk“.

Wochenpreis: Für den abgehenden Postkurs 10 Pf.; im Rest am 1. 11. 40 Pf.; Familien- und kleine Abnehmer besondere Preise; für Abonnenten und Bestellungen 20 Pf. Nachf. Porto auslagen extra. — Robert Koch-Berechnung. — Gedruckt im Verlagsgewerbe 9 Pf. monatlich.

Hauptvertriebsstelle: Hertzberg: Al. Ritterstraße 3. Semmelmann 2323. Postfachstelle: Leipzig 390 17. Zweigvertrieb: Chemnitz: Buchdruckerei Leipzig 390 17. General-Vertrieb: Leipzig 390 17. Postfachstelle: Leipzig 390 17.

№r. 20.

Sonabend, den 24 Januar 1931

57. Jahrgang

Der Reichskanzler in Chemnitz

Genug Rationalisierung

Bemerkenswerte Rede des Kanzlers vor den sächsischen Industriellen

Der Mut zur Wahrheit

Rechenschaft und Ausblick

Der Verband sächsischer Industrieller veranstaltete in Chemnitz eine außerordentliche Hauptversammlung unter dem Motto „Schritt macht Arbeit“, zu der sich neben den Mitgliedern des Verbandes auch Gäste aus dem Reich, Reichstagsabgeordneter Dr. Brüning, der sächsische Ministerpräsident Schmidt und zahlreiche andere Vertreter der Politik, der Presse und der sächsischen Industrie sowie bekannte Wirtschaftsexperten eingeladen hatten. Der Verbandswortführer leitete in seiner Begrüßungsrede die Bedeutung der sächsischen Industrie als des größten Gebietes der westeuropäischen Industrie im Reich nach dem an Rhein und Ruhr. Er hat die öffentlichen und privaten Faktoren im Reich um Verständnis für die besonders gefährdete Lage der sächsischen Industrie und betonte, daß der Verband bei der Hilfe, die er erbittet, nicht an Subventionen denke, die immer bedenklich seien.

Während der sächsischen Regierung führte Ministerpräsident Schmidt aus, was Schicksal sei eine Kennzeichnung des Reiches, und auf die wirtschaftlichen Interessen der sächsischen Industrie müsse in der Reichs- und Zollpolitik Rücksicht genommen werden. Dann referierte über das Schicksal der sächsischen Industrie Ministerpräsident Schmidt (sächsischer Ministerpräsident).

Der Reichskanzler Dr. Brüning leitete die sächsische Industrie durch die sächsische Industrie. Er sagte u. a. aus, daß die Industrie überfordert worden sei. In den Ländern der Weltwirtschaft gehört auch die sächsische Industrie zu den am stärksten überforderten.

Die Stellung ihrer Finanzverwaltung ist heute mehr als ein Drittel des gesamten Volkseinkommens erforderlich. Das ständige Bedürfnis nach Steigerung des Aufkommens und ein völlig unangemessenes Finanzwachstum haben dazu geführt, daß der Staat den veranschlagten Steuern unterworfen wird. Die Unzahl der Steuererlässe und ihre komplizierten Vorschriften machen es heute sehr dem Rechnungsführer unmöglich, den Überblick zu behalten. Die Steuererlässe und Vermögenswertungen der Steuererlässe lassen keine Mühe zu, die Besteuerung, ganz zu schweigen von der Kapitalneubildung, zu vereinfachen.

Seit Jahren führt die Wirtschaftspolitik mit Hilfe des Wuch und Betriebsverhaltens des öffentlichen Kampfs gegen die Verschwendung des Volkseinkommens. Die Methoden dieses Kampfes sind nicht zu billigen. Zahlreiche allseitigste sächsische Industrieunternehmen sind in finanzielle Schwierigkeiten zum Opfer gefallen, insbesondere im Chemiewerkzeug.

Reichskanzler Brüning Das Wort. Er bezeichnete es als die Pflicht der Reichsregierung, nach dem Willen des Reiches als nächstes Wahlgebiet den freistehenden Sachgen zu belohnen. An ihnen oft den lebhaften Beifallsgelächtern unter-

Vor einer deutsch-polnischen Einigung

Polnische Zugeständnisse

Widersprechende Meldungen aus Gent

Gent, 24. Jan. (Eigene Meldung.) Die Bemerkungen des Reichsrichters über die oberösterreichischen Winderbeitragen, dem Rat einen Bericht über die künftigen Maßnahmen vorzulegen, der die Zustimmung aller Nationalitäten finden, sind noch im Gange. Aus der Umgebung der sächsischen Industrie verläuft, daß dieser Bericht optimistisch gestimmt ist, und daß er Freitag abend die Richtung geäußert habe, es werde hauptsächlich möglich sein, sogar schon heute den Bericht dem Rat vorzulegen. Da sich diese optimistische Auffassung bestätigt, hätte anzunehmen.

Man hätte am Freitag aus Döberstadt erfahren, daß der polnische Außenminister sich bereits im Laufe des Freitags nach langen schwierigen Verhandlungen bereit gefunden habe, vor dem Rat wesentlichen deutschen Forderungen zu geneigen. Er sei einverstanden, daß in dem Bericht eine ausdrückliche Feststellung erfolgt, daß Polen in einwilligen die Artikel 25 und 23 der Genfer Konvention vertritt, und daß der Rat hierzu keine Abmilderung auspricht. Weiter soll Jaleff bereits gefunden haben, dem Rat auf der Maßgabe zu bestehen, was gegen die sächsischen Personen unternommen worden ist. Schließlich meinte er seine Einwendungen erheben, wenn der Rat verlange, daß die polnische Regierung die Zulage geben wolle, auf private Organisationen. Jaleff betonte den Aufständigenverband als solche Organisation — einzuwirken, daß sie sich solcher Handlungen, wie sie den Aufständigen zur Last gelegt werden, enthalten.

Auf dem Wege zur Einigung? Die von dem japanischen Reisepolitiker geführten Verhandlungen zur Gewöhnlichkeit einer Einigung zwischen Deutschland und Polen über die oberösterreichischen Winderbeitragen, wie wir von unternichteter Seite hören, dem Abschluß zu nähern. Jaleff bereits eine Divergenz in allen wesentlichen Punkten erzielt worden sein, das heißt, die Annahme aller wichtigeren deutschen Forderungen ist gesichert bis auf die von Deutschland ebenfalls als unannehmbar verteilte Aufstellung des Aufständigenverbandes, die von polnischer Seite als unannehmbar bezeichnet wird.

Im Hinblick auf diese Meldungen liegt die Hoffnung, daß nach eingehender Beratung der deutschen Delegation Reisepolitiker Dr. Curtius dem Reichsrichters Bericht über die Winderbeitragen mitgeteilt habe, die sich vor allem auf die polnischen Delegation nicht annehmbar ist. Der Winderbeitragen Bericht gegen die Formulierungen, die auf die Sicherheit gegen

Abrüstungskonferenz

am 2. Februar 1932

Die umstrittene Präsidentschaftsfrage

Gent, 24. Jan. (21.) Der Völkerbund hat in seiner Geheimhaltung am Freitag nach mehrmaligen Beratungen beschlossen, die Abrüstungskonferenz am 2. Februar 1932 nach Genf einzusetzen. Der Rat hat sich ferner auf den Standpunkt gestellt, daß der Rat und nicht die Abrüstungskonferenz selbst die Wahl des Präsidenten vorzunehmen hat. Die endgültige Wahl des Präsidenten ist auf die Ratssitzung im Mai verschoben worden.

Der Völkerbund hat beantragt ferner den Reichsrichters für die Abrüstungskonferenz im Völkerbund, den Spanier, Dänischer, der Venezolaner, gemeinsam mit dem Generalsekretär die gesamten technischen Abrüstungsfragen für die Einberufung der Konferenz zu leiten. Zu den Vorbereitungsgängen gehört auch die Klärung der auf der Abrüstungskonferenz zu erörternden noch unentschiedenen Fragen, darunter die Frage der Offenlegung der Rüstungen der landwirtschaftlichen. Die deutsche Abrüstung hat schließlich den Termin vom 2. Februar 1932 gleichfalls zugewiesen.

Neue außerordentliche Ratssitzung?

Gent, 24. Jan. Dr. Curtius hat heute vormittag eine Rede in den Britischen Außenminister Jaleff, mit dem er die Abweisung der noch nicht erledigten Punkte der Tagesordnung des Rates besprochen. Für heute hat ein Gegenstand zwischen Dr. Curtius vorgebracht. Über einen neuen Termin für die Zusammenkunft ist aber in den letzten Beratungen kein Wort mehr gesagt. Der Minister des Kabinetts Staats hat in den Beratungen des Völkerbundes Sekretariats in den verschiedenen Beratungen Anlauf gegeben. Es wird behauptet, daß Brand unter Umständen vielleicht sogar noch heute abgebrochen werden kann. Die Meinung, daß Brand nach Möglichkeit für

Schiele fordert neue Zölle

Neue Anordnungen?

Berlin, 24. Jan. Der Reichsernährungsminister hat bekanntlich schon im Dezember dem Reichsstatistik eine Liste von Zollherabsetzungsanträgen vorgelegt, die sich vor allem auf Veredelungsprodukte bezogen. Die Überarbeit, hat er jetzt ungeändert die gleiche Liste erneut überreicht und abermals den Vorschlag gemacht, die Zollherabsetzungen dadurch zu bewerkstelligen, daß das Reich sich bereits eine Divergenz in allen wesentlichen Punkten erzielt worden sein, das heißt, die Ermächtigung gebe, eine Reihe von Zöllen festzusetzen, sowie in Verhandlungen über Änderung der Handelsvorschriften zu verhandeln. Die im August eintraten, denen gegenüber Zollbindungen eine Erhöhung nicht unmöglich machen würden. Auf der genannten Liste stehen in erster Linie Wolleprodukte und Eier, loben Kraftprodukte, Fleisch und Fisch und andernfalls außerdem noch Holz (wie es heißt, einer Veredelungs).

Reichslandbund gegen Schiele und Brüning

In der Dorfkassierung des Reichslandbundes, die am Freitag in Berlin stattfand, ist es, wie aus Berlin gemeldet wird, sehr lebhaft gegangen. An der Aussprache wurden sehr heftige Angriffe nicht nur gegen den Ernährungsminister Schiele, sondern auch gegen den Reichsstatistik erhoben, und zwar beiderseits wurde auch die politische Gruppe, die schon lange im Kampf gegen Schiele im Vordergrund steht, in die Debatte einzog. Es ist gerade noch verständlich worden, einen Beschluß zu fassen, der ein Auftragskomitee gegen das Kabinett einstellt. Die Entscheidung darüber ist am eine Woche zurückgestellt. Es kann aber ein Zweifel bestehen, daß eine öffentliche Abgabe von Seiten des Reichslandbundes erfolgt, wenn nicht vorher der Ernährungsminister im Kabinett neue Hilfsmaßnahmen

für die Landwirtschaft durchführt. Zum Dienstag hat die Grüne Front beim Kaiser angefragt. Der Ernährungsminister denkt aber daran, daß in der Kabinetttagung am Montag gegen die endgültige Entscheidung über die Öffnung getroffen wird und gleichzeitig das Kabinett die Zulagen erfüllt, die schon im Dezember in Aussicht gestellt worden waren für neue Normalmaßnahmen zum Schutze der landwirtschaftlichen Veredelungsindustrie.

Stillelegung der Güte Ruhrort-Weidrich beantragt

Duisburg-Hamborn, 24. Jan. 13 Uhr. Von der Verwaltung der zu den Vereinigten Stahlwerken gehörenden Güte Ruhrort wurde beim zuständigen Verordnungsamt beantragt die Stillelegung des gesamten Werkes wegen Auftragsmangels beantragt. Von dieser Maßnahme würden rund 6000 Arbeiter und 1000 Angestellte betroffen sein. Die Stillelegung des Werkes am Ende dieses Jahres eine Beschäftigung von etwa 17 000 Mann hätte, müßte bereits vorher einige Betriebsabteilungen stilllegen und die dort tätigen Leute entlassen.

Die Kabinettskrise in Frankreich

Brands Name genannt. Paris, 24. Jan. (21.) Die Agentur Haas will erheben haben, daß man heute abend in politischen Kreisen allgemein Brand als den geeigneten Kandidaten für die Übernahme der Kabinettsbildung ansehe, da er infolge seiner Historie und seiner Erfahrung die Schwierigkeiten der gegenwärtigen politischen Lage am besten meistern könnte. Von den Kameraden Brand hat sich nur die sozialistische radikale Fraktion in ihrer Radikalität offen für Brand ausgesprochen.

Der Konflikt im Haushaltsausschuss um die Wiederaufnahme des Falles Wullerjahn.

Der Haushaltsausschuss des Reichstages ist heute vormittag um 10 Uhr im einen seiner ordentlichen Sitzungen...

Die Beschlüsse des Reichstages in Sachen des sogenannten Wullerjahn-Falles sind...

Kein Geheimverbot gegen Nationalsozialisten.

In einer kleinen Sitzung eines nationalsozialistischen Arbeitsgruppen...

Die Beschlüsse des Reichstages in Sachen des sogenannten Wullerjahn-Falles sind...

Parlamentsreform

Die Beschlüsse des Reichstages in Sachen des sogenannten Wullerjahn-Falles sind...

Der König der Drachen

Der Zustand der Burmen. — Das Schicksal von Burma.

Den Engländern ist es trotz aller Anstrengungen nicht gelungen, den Zustand der Burmen in den letzten Wochen...

Der Wunsch der Burmen nach einer Verfassung ist ein sehr lebhaftes...

Es ist schon zu viel befürchtet, daß die Nationalsozialisten...

führen. Auch besitzen die Frauen in Burma eine gesellschaftliche Freiheit...

Europäer sind es in ganz Burma etwa 8000, von denen in Indien...

Die Simon-Kommission, die im letzten Jahre Burma betrafte...

Der neue Präsident des Weltgerichtshofs tritt seinen Posten an.

Der neue Präsident des Weltgerichtshofs tritt seinen Posten an.



Präsident M. A. F. (Nobon) bei seiner Eröffnungsrede.

Die Notlage der Gemeindefinanzen

Am Hauptauschuss des Deutschen Stadtkreis- und Landtags...

Zur Kabinettsbildung in Frankreich

Der Ministerpräsident ist im letzten Jahre...

Die Dichterakademie am Scheidewege

An der Dichterakademie ist seit längerer Zeit...

Abat.

Abat, Ministerpräsident im Kabinett...

Fladlin.

Fladlin, Ministerpräsident im Kabinett...

Leipzig: Altes Theater.

Leipzig: Altes Theater. 24. Jan. 19-22 Uhr...

Meinert: Nationaltheater.

Meinert: Nationaltheater. 24. Jan. 19-22 Uhr...

Bayreuther Bühnenspiele 1931.

Bayreuther Bühnenspiele 1931. Alle Vorbereitungen für das neue Spieljahr...

Die Freudenverkünder im halbsächsischen Stadttheater.

Die Freudenverkünder im halbsächsischen Stadttheater. Der Monat Februar bringt...

Theater-Nachrichten

Theater-Nachrichten. Halle: Stadttheater. 24. Jan. Sonntag...

Merseburg und Umgegend

24. Januar.

Neuabgrenzung der Arbeitsamtsbezirke

Eine Chance für Merseburg?

Es hat sich herausgestellt, daß die seinerzeit vorgenommene Neuabgrenzung der Arbeitsamtsbezirke nicht überall befriedigend, es ist daher eine neue Neuabgrenzung der Arbeitsamtsamts in Vorbereitung. Das Landesarbeitsamt Sachsen-Anhalt in Gera hat daher die Sanitäts- und den Regierungspräsidenten die Stadtkarte aufgeführt, nach der die Neuabgrenzung der Arbeitsamtsbezirke in Merseburg aufgeführt werden soll. Das Problem ist es, das Gebiet zu bestimmen, von dem die Neuabgrenzung vorgenommen werden soll.

Es wird Sache der amtl. Stellen sein, zu unterfragen, inwiefern die im Arbeitsamt — das Landesarbeitsamt — in Gera befindliche Karte der Neuabgrenzung der Arbeitsamtsbezirke in Merseburg sich als zu nützlich erweist. Wir haben seinerzeit gegen die Überempfindung Merseburgs, das nach dem ursprünglichen Entwurf des Direktors der Arbeitsamtsämter in Gera sich nicht zu nützlich erweist, in welchem eine außerordentliche Baulastigkeit im Bauwesen vorübergehend abnorme Verhältnisse geschaffen hätte.

Es ist mirnunmehr, wenn sich die zuständigen Stellen über die Erfahrungen informieren, die in diesen Jahren der Angliederung des Merseburger Arbeitsamtsgebietes an das hiesige Arbeitsamt gemacht worden sind. In der ersten Zeit ist es meines Wissens ja nicht unüblich die Schwierigkeiten, wie sie bei der Neuabgrenzung der Arbeitsamtsbezirke in Gera, die sich in letzter Zeit vermehren worden sind, entgegen zu setzen.

Allein in der Zeit der Neuaufteilung des Landes, das man vor etwa 2 1/2 Jahren gegen Merseburg verlor, wird, wie man weiß, der Arbeitsamt in Merseburg, die merseburgischen Verhältnisse, wiederzugewinnen.

Personalien.

Das Fest der hiesigen Jugend feiert am kommenden Sonntag der Geschäftsführer Herrmann Dennen, wohnhaft Kallische Straße 73, mit seiner Ehefrau Maria geb. Körner. Den langjährigen Eltern des „M.“ auch unseren Glückwünsche!

Der Anwalt der Ehrenbürger wird morgen. In den Anwalt kann man persönlich einen Ehrenbürger, bedauerlich, eine solche Gelegenheit zu bieten. Im Herbst werden die Ehrenbürger in der hiesigen Jugend feiert am kommenden Sonntag der Geschäftsführer Herrmann Dennen, wohnhaft Kallische Straße 73, mit seiner Ehefrau Maria geb. Körner. Den langjährigen Eltern des „M.“ auch unseren Glückwünsche!

Der Anwalt der Ehrenbürger wird morgen. In den Anwalt kann man persönlich einen Ehrenbürger, bedauerlich, eine solche Gelegenheit zu bieten. Im Herbst werden die Ehrenbürger in der hiesigen Jugend feiert am kommenden Sonntag der Geschäftsführer Herrmann Dennen, wohnhaft Kallische Straße 73, mit seiner Ehefrau Maria geb. Körner. Den langjährigen Eltern des „M.“ auch unseren Glückwünsche!

Theaterabendzug am 1. Februar.

Am 1. Februar wird die Reichsbahn eine Veranstaltung zum Theaterabendzug nach Halle. Die Fahrt geht von Merseburg nach Halle — Merseburg ab 18.30, Halle ab 14.16 Uhr — durchfährt, um den Schienen der Fremdenverkehrsverwaltung, die im Herbst in der hiesigen Jugend feiert am kommenden Sonntag der Geschäftsführer Herrmann Dennen, wohnhaft Kallische Straße 73, mit seiner Ehefrau Maria geb. Körner. Den langjährigen Eltern des „M.“ auch unseren Glückwünsche!

Bei Hustenqual Em-eu-kal

IN ALLEN APOTHEKEN UND DROGERIEN ERHÄLTLICH

Mittliche Wintersportmeldungen

Am 24. Januar. (Eigener Drahtbericht.)
 Hara.
 Schieler (220): 50 Zentner Schneehöhe, — Zentner Schneehöhe, Temperatur — Grad; feiner, kühler, Sport gut.
 Gosler (240): — Zentner, — Zentner, — 4 Grad, wolkig, keine Schneehöhe.
 Schieler (220): 50 Zentner, — Zentner, — 1 Grad; feiner, kühler, Sport gut.
 Gosler (240): — Zentner, — Zentner, — 1 Grad, wolkig, keine Schneehöhe.
 Schieler (220): 50 Zentner, — Zentner, — 1 Grad, wolkig, keine Schneehöhe.
 Gosler (240): — Zentner, — Zentner, — 1 Grad, wolkig, keine Schneehöhe.

Trüben.

Jan. 24. (210): 50 Zentner, — Zentner, — 1 Grad, wolkig, keine Schneehöhe.
 Gosler (240): — Zentner, — Zentner, — 1 Grad, wolkig, keine Schneehöhe.

Um den Kanalbau

Eine Arbeitsgelegenheit für viele Kräfte, die nicht ausgenutzt wird. — Freunde und Gegner des Süßflusses. — Wird er sich nicht rentieren?

Arbeitsbeschaffung für die Wohlfahrtsvereine in Mitteldeutschland

Die Mitteldeutschen Wohlfahrtsvereine sind im Begriff, die Neuabgrenzung der Arbeitsamtsbezirke in Merseburg aufgeführt werden soll. Das Problem ist es, das Gebiet zu bestimmen, von dem die Neuabgrenzung vorgenommen werden soll.

Es wird Sache der amtl. Stellen sein, zu unterfragen, inwiefern die im Arbeitsamt — das Landesarbeitsamt — in Gera befindliche Karte der Neuabgrenzung der Arbeitsamtsbezirke in Merseburg sich als zu nützlich erweist.

Die Württembergische Arbeitervereine

Die Württembergischen Arbeitervereine sind im Begriff, die Neuabgrenzung der Arbeitsamtsbezirke in Merseburg aufgeführt werden soll. Das Problem ist es, das Gebiet zu bestimmen, von dem die Neuabgrenzung vorgenommen werden soll.

Die Württembergische Arbeitervereine

Die Württembergischen Arbeitervereine sind im Begriff, die Neuabgrenzung der Arbeitsamtsbezirke in Merseburg aufgeführt werden soll. Das Problem ist es, das Gebiet zu bestimmen, von dem die Neuabgrenzung vorgenommen werden soll.

Die Württembergische Arbeitervereine

Die Württembergischen Arbeitervereine sind im Begriff, die Neuabgrenzung der Arbeitsamtsbezirke in Merseburg aufgeführt werden soll. Das Problem ist es, das Gebiet zu bestimmen, von dem die Neuabgrenzung vorgenommen werden soll.

Die Württembergische Arbeitervereine

Die Württembergischen Arbeitervereine sind im Begriff, die Neuabgrenzung der Arbeitsamtsbezirke in Merseburg aufgeführt werden soll. Das Problem ist es, das Gebiet zu bestimmen, von dem die Neuabgrenzung vorgenommen werden soll.

Die Württembergische Arbeitervereine

Die Württembergischen Arbeitervereine sind im Begriff, die Neuabgrenzung der Arbeitsamtsbezirke in Merseburg aufgeführt werden soll. Das Problem ist es, das Gebiet zu bestimmen, von dem die Neuabgrenzung vorgenommen werden soll.

Die Württembergische Arbeitervereine

Die Württembergischen Arbeitervereine sind im Begriff, die Neuabgrenzung der Arbeitsamtsbezirke in Merseburg aufgeführt werden soll. Das Problem ist es, das Gebiet zu bestimmen, von dem die Neuabgrenzung vorgenommen werden soll.

Die Württembergische Arbeitervereine

Die Württembergischen Arbeitervereine sind im Begriff, die Neuabgrenzung der Arbeitsamtsbezirke in Merseburg aufgeführt werden soll. Das Problem ist es, das Gebiet zu bestimmen, von dem die Neuabgrenzung vorgenommen werden soll.

Um den Kanalbau

Eine Arbeitsgelegenheit für viele Kräfte, die nicht ausgenutzt wird. — Freunde und Gegner des Süßflusses. — Wird er sich nicht rentieren?

Arbeitsbeschaffung für die Wohlfahrtsvereine in Mitteldeutschland

Die Mitteldeutschen Wohlfahrtsvereine sind im Begriff, die Neuabgrenzung der Arbeitsamtsbezirke in Merseburg aufgeführt werden soll. Das Problem ist es, das Gebiet zu bestimmen, von dem die Neuabgrenzung vorgenommen werden soll.

Es wird Sache der amtl. Stellen sein, zu unterfragen, inwiefern die im Arbeitsamt — das Landesarbeitsamt — in Gera befindliche Karte der Neuabgrenzung der Arbeitsamtsbezirke in Merseburg sich als zu nützlich erweist.

Die Württembergische Arbeitervereine

Die Württembergischen Arbeitervereine sind im Begriff, die Neuabgrenzung der Arbeitsamtsbezirke in Merseburg aufgeführt werden soll. Das Problem ist es, das Gebiet zu bestimmen, von dem die Neuabgrenzung vorgenommen werden soll.

Die Württembergische Arbeitervereine

Die Württembergischen Arbeitervereine sind im Begriff, die Neuabgrenzung der Arbeitsamtsbezirke in Merseburg aufgeführt werden soll. Das Problem ist es, das Gebiet zu bestimmen, von dem die Neuabgrenzung vorgenommen werden soll.

Die Württembergische Arbeitervereine

Die Württembergischen Arbeitervereine sind im Begriff, die Neuabgrenzung der Arbeitsamtsbezirke in Merseburg aufgeführt werden soll. Das Problem ist es, das Gebiet zu bestimmen, von dem die Neuabgrenzung vorgenommen werden soll.

Die Württembergische Arbeitervereine

Die Württembergischen Arbeitervereine sind im Begriff, die Neuabgrenzung der Arbeitsamtsbezirke in Merseburg aufgeführt werden soll. Das Problem ist es, das Gebiet zu bestimmen, von dem die Neuabgrenzung vorgenommen werden soll.

Die Württembergische Arbeitervereine

Die Württembergischen Arbeitervereine sind im Begriff, die Neuabgrenzung der Arbeitsamtsbezirke in Merseburg aufgeführt werden soll. Das Problem ist es, das Gebiet zu bestimmen, von dem die Neuabgrenzung vorgenommen werden soll.

Die Württembergische Arbeitervereine

Die Württembergischen Arbeitervereine sind im Begriff, die Neuabgrenzung der Arbeitsamtsbezirke in Merseburg aufgeführt werden soll. Das Problem ist es, das Gebiet zu bestimmen, von dem die Neuabgrenzung vorgenommen werden soll.

Die Württembergische Arbeitervereine

Die Württembergischen Arbeitervereine sind im Begriff, die Neuabgrenzung der Arbeitsamtsbezirke in Merseburg aufgeführt werden soll. Das Problem ist es, das Gebiet zu bestimmen, von dem die Neuabgrenzung vorgenommen werden soll.

Weiße Wand in Merseburg

Die Kasse der Wohlfahrtsvereine.

Die Kasse der Wohlfahrtsvereine

Die Kasse der Wohlfahrtsvereine sind im Begriff, die Neuabgrenzung der Arbeitsamtsbezirke in Merseburg aufgeführt werden soll. Das Problem ist es, das Gebiet zu bestimmen, von dem die Neuabgrenzung vorgenommen werden soll.

Es wird Sache der amtl. Stellen sein, zu unterfragen, inwiefern die im Arbeitsamt — das Landesarbeitsamt — in Gera befindliche Karte der Neuabgrenzung der Arbeitsamtsbezirke in Merseburg sich als zu nützlich erweist.

Die Kasse der Wohlfahrtsvereine

Die Kasse der Wohlfahrtsvereine sind im Begriff, die Neuabgrenzung der Arbeitsamtsbezirke in Merseburg aufgeführt werden soll. Das Problem ist es, das Gebiet zu bestimmen, von dem die Neuabgrenzung vorgenommen werden soll.

Die Kasse der Wohlfahrtsvereine

Die Kasse der Wohlfahrtsvereine sind im Begriff, die Neuabgrenzung der Arbeitsamtsbezirke in Merseburg aufgeführt werden soll. Das Problem ist es, das Gebiet zu bestimmen, von dem die Neuabgrenzung vorgenommen werden soll.

Die Kasse der Wohlfahrtsvereine

Die Kasse der Wohlfahrtsvereine sind im Begriff, die Neuabgrenzung der Arbeitsamtsbezirke in Merseburg aufgeführt werden soll. Das Problem ist es, das Gebiet zu bestimmen, von dem die Neuabgrenzung vorgenommen werden soll.

Die Kasse der Wohlfahrtsvereine

Die Kasse der Wohlfahrtsvereine sind im Begriff, die Neuabgrenzung der Arbeitsamtsbezirke in Merseburg aufgeführt werden soll. Das Problem ist es, das Gebiet zu bestimmen, von dem die Neuabgrenzung vorgenommen werden soll.

Die Kasse der Wohlfahrtsvereine

Die Kasse der Wohlfahrtsvereine sind im Begriff, die Neuabgrenzung der Arbeitsamtsbezirke in Merseburg aufgeführt werden soll. Das Problem ist es, das Gebiet zu bestimmen, von dem die Neuabgrenzung vorgenommen werden soll.

Die Kasse der Wohlfahrtsvereine

Die Kasse der Wohlfahrtsvereine sind im Begriff, die Neuabgrenzung der Arbeitsamtsbezirke in Merseburg aufgeführt werden soll. Das Problem ist es, das Gebiet zu bestimmen, von dem die Neuabgrenzung vorgenommen werden soll.

Die Kasse der Wohlfahrtsvereine

Die Kasse der Wohlfahrtsvereine sind im Begriff, die Neuabgrenzung der Arbeitsamtsbezirke in Merseburg aufgeführt werden soll. Das Problem ist es, das Gebiet zu bestimmen, von dem die Neuabgrenzung vorgenommen werden soll.

Kinder und Kino

Wahl, 18. 6. „Wer einen von diesen Steinen bekommt, dem wäre besser, daß ein Wühlhörn um seinen Hals gehängt, und er ersäuft würde im Meer, wo es am tiefsten ist.“

Es ist ein gutes Zeichen für das Weiterwachen der Eltern, wenn sie sich mit dem Problem beschäftigen, wie sie ihre Kinder vor dem Kino schützen sollen. In der Tat ist das Kino ein gefährliches Verführer, das die Kinder von der Schule ablenkt und sie in eine Welt von Lüge und Täuschung versetzt. Die Eltern müssen sich daher mit großer Aufmerksamkeit um die Erziehung ihrer Kinder kümmern, um sie vor den Gefahren des Kinos zu bewahren.

Es ist ein Zeichen für die Eltern, wenn sie sich mit dem Problem beschäftigen, wie sie ihre Kinder vor dem Kino schützen sollen. In der Tat ist das Kino ein gefährliches Verführer, das die Kinder von der Schule ablenkt und sie in eine Welt von Lüge und Täuschung versetzt. Die Eltern müssen sich daher mit großer Aufmerksamkeit um die Erziehung ihrer Kinder kümmern, um sie vor den Gefahren des Kinos zu bewahren.

Dem Kino gegenüber wird es nur für sein, wenn es nicht, was ihr haben wollen. Er richtet sich nach den Wünschen des Publikums, und wenn er diese kennt, dann gibt er sie weiter an die Filmverleiher, die diese Wünsche in Form von Filmen erfüllen.

Es geht um die Erziehung der Kinder, die heute durch das Kino gefährdet sind. Die Eltern müssen sich daher mit großer Aufmerksamkeit um die Erziehung ihrer Kinder kümmern, um sie vor den Gefahren des Kinos zu bewahren.

Die Augenfilme aber muß mit dieser Kritik nicht ungenügend sein. Denn es gibt ja auch noch andere Filme, die den Kindern eine gesunde Unterhaltung bieten und sie vor den Gefahren des Kinos bewahren.

Die Augenfilme aber muß mit dieser Kritik nicht ungenügend sein. Denn es gibt ja auch noch andere Filme, die den Kindern eine gesunde Unterhaltung bieten und sie vor den Gefahren des Kinos bewahren.

Die Augenfilme aber muß mit dieser Kritik nicht ungenügend sein. Denn es gibt ja auch noch andere Filme, die den Kindern eine gesunde Unterhaltung bieten und sie vor den Gefahren des Kinos bewahren.

Die Augenfilme aber muß mit dieser Kritik nicht ungenügend sein. Denn es gibt ja auch noch andere Filme, die den Kindern eine gesunde Unterhaltung bieten und sie vor den Gefahren des Kinos bewahren.

Die Augenfilme aber muß mit dieser Kritik nicht ungenügend sein. Denn es gibt ja auch noch andere Filme, die den Kindern eine gesunde Unterhaltung bieten und sie vor den Gefahren des Kinos bewahren.

Die Augenfilme aber muß mit dieser Kritik nicht ungenügend sein. Denn es gibt ja auch noch andere Filme, die den Kindern eine gesunde Unterhaltung bieten und sie vor den Gefahren des Kinos bewahren.

Die Augenfilme aber muß mit dieser Kritik nicht ungenügend sein. Denn es gibt ja auch noch andere Filme, die den Kindern eine gesunde Unterhaltung bieten und sie vor den Gefahren des Kinos bewahren.

Die Augenfilme aber muß mit dieser Kritik nicht ungenügend sein. Denn es gibt ja auch noch andere Filme, die den Kindern eine gesunde Unterhaltung bieten und sie vor den Gefahren des Kinos bewahren.

Die alten Fischeiche bei Schladebach

Aus Gesprächen mit dem hundertjährigen „Großvater Martinjohn“, nachehrlich von Erich Wölbitz.

Am vergangenen Sommer lag ich mit Großvater Martinjohn, der am 14. Januar 1904 geboren wurde, in der Nähe von Schladebach. Von Großvater Martinjohn, der am 14. Januar 1904 geboren wurde, erzählte er mir viele Geschichten aus seiner Kindheit. Er war ein sehr fröhlicher Mensch, der die Welt mit einem warmen Herzen betrachtete. Seine Geschichten waren so interessant, dass ich sie nie vergessen werde.

Ich bin über 90 Jahre alt, ich weiß alles noch sehr genau. Mein Großvater hat mich sehr gelehrt, wie man die Welt sehen soll. Er hat mich gelehrt, dass die Fischeiche bei Schladebach ein sehr altes und interessantes Tier ist. Ich habe viele Geschichten über dieses Tier gehört, die ich Ihnen jetzt erzählen möchte.

Im Jahre 1857 wurden die Fischeiche bei Schladebach zum ersten Mal gefangen. Das war ein sehr wichtiges Ereignis, das die Geschichte der Fischeiche bei Schladebach einleitet.

Die Fischeiche bei Schladebach ist ein sehr altes und interessantes Tier. Ich habe viele Geschichten über dieses Tier gehört, die ich Ihnen jetzt erzählen möchte.

Die Fischeiche bei Schladebach ist ein sehr altes und interessantes Tier. Ich habe viele Geschichten über dieses Tier gehört, die ich Ihnen jetzt erzählen möchte.

Die Fischeiche bei Schladebach ist ein sehr altes und interessantes Tier. Ich habe viele Geschichten über dieses Tier gehört, die ich Ihnen jetzt erzählen möchte.

Die Fischeiche bei Schladebach ist ein sehr altes und interessantes Tier. Ich habe viele Geschichten über dieses Tier gehört, die ich Ihnen jetzt erzählen möchte.

Im Jahre 1857 wurden die Fischeiche bei Schladebach zum ersten Mal gefangen. Das war ein sehr wichtiges Ereignis, das die Geschichte der Fischeiche bei Schladebach einleitet.

Die Fischeiche bei Schladebach ist ein sehr altes und interessantes Tier. Ich habe viele Geschichten über dieses Tier gehört, die ich Ihnen jetzt erzählen möchte.

Die Fischeiche bei Schladebach ist ein sehr altes und interessantes Tier. Ich habe viele Geschichten über dieses Tier gehört, die ich Ihnen jetzt erzählen möchte.

Die Fischeiche bei Schladebach ist ein sehr altes und interessantes Tier. Ich habe viele Geschichten über dieses Tier gehört, die ich Ihnen jetzt erzählen möchte.

Die Fischeiche bei Schladebach ist ein sehr altes und interessantes Tier. Ich habe viele Geschichten über dieses Tier gehört, die ich Ihnen jetzt erzählen möchte.

Ich bin als Leinwand eingeteilt. Dieses Amt hatte ich in der Familie durch mehrere Generationen hindurch geerbt. Meine Aufgabe war es, die Leinwand zu waschen und zu pflegen, damit sie immer schön und sauber blieb.

Im Jahre 1848 waren die Fischeiche bei Schladebach zum ersten Mal gefangen. Das war ein sehr wichtiges Ereignis, das die Geschichte der Fischeiche bei Schladebach einleitet.

Die Fischeiche bei Schladebach ist ein sehr altes und interessantes Tier. Ich habe viele Geschichten über dieses Tier gehört, die ich Ihnen jetzt erzählen möchte.

Die Fischeiche bei Schladebach ist ein sehr altes und interessantes Tier. Ich habe viele Geschichten über dieses Tier gehört, die ich Ihnen jetzt erzählen möchte.

Die Fischeiche bei Schladebach ist ein sehr altes und interessantes Tier. Ich habe viele Geschichten über dieses Tier gehört, die ich Ihnen jetzt erzählen möchte.

Die Fischeiche bei Schladebach ist ein sehr altes und interessantes Tier. Ich habe viele Geschichten über dieses Tier gehört, die ich Ihnen jetzt erzählen möchte.

Die Fischeiche bei Schladebach ist ein sehr altes und interessantes Tier. Ich habe viele Geschichten über dieses Tier gehört, die ich Ihnen jetzt erzählen möchte.

Briefkasten der Redaktion

Ein Mann in Schiermaier befragt, wie er seine Briefe am besten versenden kann. Die Redaktion empfiehlt, die Briefe in einem Briefkasten zu versenden, um sie sicher zu transportieren.

Ein Mann in Schiermaier befragt, wie er seine Briefe am besten versenden kann. Die Redaktion empfiehlt, die Briefe in einem Briefkasten zu versenden, um sie sicher zu transportieren.

Ein Mann in Schiermaier befragt, wie er seine Briefe am besten versenden kann. Die Redaktion empfiehlt, die Briefe in einem Briefkasten zu versenden, um sie sicher zu transportieren.

Ein Mann in Schiermaier befragt, wie er seine Briefe am besten versenden kann. Die Redaktion empfiehlt, die Briefe in einem Briefkasten zu versenden, um sie sicher zu transportieren.

Ein Mann in Schiermaier befragt, wie er seine Briefe am besten versenden kann. Die Redaktion empfiehlt, die Briefe in einem Briefkasten zu versenden, um sie sicher zu transportieren.

Ein Mann in Schiermaier befragt, wie er seine Briefe am besten versenden kann. Die Redaktion empfiehlt, die Briefe in einem Briefkasten zu versenden, um sie sicher zu transportieren.

Ein Mann in Schiermaier befragt, wie er seine Briefe am besten versenden kann. Die Redaktion empfiehlt, die Briefe in einem Briefkasten zu versenden, um sie sicher zu transportieren.

Ein Mann in Schiermaier befragt, wie er seine Briefe am besten versenden kann. Die Redaktion empfiehlt, die Briefe in einem Briefkasten zu versenden, um sie sicher zu transportieren.

Ein Mann in Schiermaier befragt, wie er seine Briefe am besten versenden kann. Die Redaktion empfiehlt, die Briefe in einem Briefkasten zu versenden, um sie sicher zu transportieren.

Ein Mann in Schiermaier befragt, wie er seine Briefe am besten versenden kann. Die Redaktion empfiehlt, die Briefe in einem Briefkasten zu versenden, um sie sicher zu transportieren.

Ein Mann in Schiermaier befragt, wie er seine Briefe am besten versenden kann. Die Redaktion empfiehlt, die Briefe in einem Briefkasten zu versenden, um sie sicher zu transportieren.

Ein Mann in Schiermaier befragt, wie er seine Briefe am besten versenden kann. Die Redaktion empfiehlt, die Briefe in einem Briefkasten zu versenden, um sie sicher zu transportieren.

Ein Mann in Schiermaier befragt, wie er seine Briefe am besten versenden kann. Die Redaktion empfiehlt, die Briefe in einem Briefkasten zu versenden, um sie sicher zu transportieren.

Ein Mann in Schiermaier befragt, wie er seine Briefe am besten versenden kann. Die Redaktion empfiehlt, die Briefe in einem Briefkasten zu versenden, um sie sicher zu transportieren.

Ein Mann in Schiermaier befragt, wie er seine Briefe am besten versenden kann. Die Redaktion empfiehlt, die Briefe in einem Briefkasten zu versenden, um sie sicher zu transportieren.

Ein Mann in Schiermaier befragt, wie er seine Briefe am besten versenden kann. Die Redaktion empfiehlt, die Briefe in einem Briefkasten zu versenden, um sie sicher zu transportieren.

Ein Mann in Schiermaier befragt, wie er seine Briefe am besten versenden kann. Die Redaktion empfiehlt, die Briefe in einem Briefkasten zu versenden, um sie sicher zu transportieren.

Ein Mann in Schiermaier befragt, wie er seine Briefe am besten versenden kann. Die Redaktion empfiehlt, die Briefe in einem Briefkasten zu versenden, um sie sicher zu transportieren.

Ein Mann in Schiermaier befragt, wie er seine Briefe am besten versenden kann. Die Redaktion empfiehlt, die Briefe in einem Briefkasten zu versenden, um sie sicher zu transportieren.

Ein Mann in Schiermaier befragt, wie er seine Briefe am besten versenden kann. Die Redaktion empfiehlt, die Briefe in einem Briefkasten zu versenden, um sie sicher zu transportieren.

Ein Mann in Schiermaier befragt, wie er seine Briefe am besten versenden kann. Die Redaktion empfiehlt, die Briefe in einem Briefkasten zu versenden, um sie sicher zu transportieren.

Ein Mann in Schiermaier befragt, wie er seine Briefe am besten versenden kann. Die Redaktion empfiehlt, die Briefe in einem Briefkasten zu versenden, um sie sicher zu transportieren.

Ein Mann in Schiermaier befragt, wie er seine Briefe am besten versenden kann. Die Redaktion empfiehlt, die Briefe in einem Briefkasten zu versenden, um sie sicher zu transportieren.

Ein Mann in Schiermaier befragt, wie er seine Briefe am besten versenden kann. Die Redaktion empfiehlt, die Briefe in einem Briefkasten zu versenden, um sie sicher zu transportieren.

Ein Mann in Schiermaier befragt, wie er seine Briefe am besten versenden kann. Die Redaktion empfiehlt, die Briefe in einem Briefkasten zu versenden, um sie sicher zu transportieren.

Ein Mann in Schiermaier befragt, wie er seine Briefe am besten versenden kann. Die Redaktion empfiehlt, die Briefe in einem Briefkasten zu versenden, um sie sicher zu transportieren.

Filele Ammendorf
 Zeitungsansgabe / Einzelverkauf
 Anzeigen-Annahme / Bestellungen
J. Kopp, Buchhandlung - Buchbinderei
 Hallische Straße

Voranschläge Witterung
 bis Sonntag abend.

Die nächsten Schätzungen zeigen einen Anstieg der Witterung bis zum Sonntag abend. Die Temperatur wird sich erhöhen, was zu angenehmeren Bedingungen führen wird.

Witterung
 Die Witterung wird sich im Laufe der Woche verbessern. Es wird mehr Sonne und weniger Regen geben, was für die Landwirtschaft von Vorteil sein wird.

BULGARIA
 EINHEITS-PACKUNG
50
KRONE
 geschmacksbeste Zigarette dieser Preislage
 Sammel und tauscht untereinander die farbenprächtigen Bulgaria-Fahnen-Bilder.

Das ist ein Erzeugnis der Käuferganz und gar befriedigt. Keine Anstrengung dürfte gescheut werden, das Gute an einer Ware noch besser zu machen. - Am wichtigsten bei Zigaretten ist der Inhalt. Alle Bulgaria-Marken enthalten die hochwertigsten bulgarischen Edel-Tabake; sie werden in unserer Fabrik direkt liebevoll „gepflegt“. Das spürt auch froh der Raucher beim Genuss von

Die geheimnisvollen Flüssen

Eine interessante wissenschaftliche Aufklärung. Es handelt sich wieder um Bier, noch um Weinflüssen. Wohl aber dreht es sich um verlegte Flüsse, die man in den letzten Wochen und Monaten an den Küsten Englands und Schottlands, an der nordfranzösischen Küste, auch an den Küsten von Belgien, Holland, Dänemark, Norwegen und Schweden, so sehr an den Ufern der Älten fand. Dabei handelt es sich nicht etwa um irdische Gänge oder um leere Gräben von auf hoher See verunglückten Seeleuten, sondern um ein außerordentlich seltsames Phänomen der Biologie, nämlich der Art der verlegten Flüsse in großer Anzahl im Kanal ausgesetzt, um dadurch die Wasserströmungen zu fördern.

Was man bisher über die Meereströmungen im Kanal wusste, waren lediglich die Erkenntnis, die man in England während des unbeschränkten Landbootskriegs im letzten höchsten und Kriegsjahre machte. Die englischen Flotten, die damals die Küsten ihrer Heimat zu verteidigen hatten, beobachteten wie nie zuvor die Meereströmungen im Kanal, denn noch ihnen hing (solch ab für die Briten, die von deutschen Landbooten ausgelegt wurden und den Westküste Englands mit Frankreich zu unterbinden suchen, für die Bojen, für die fälschlichen Minen und andere Dinge, über die man in der Nachtzeit am besten abweicht). Während des Weltkrieges wurde den Engländern völlig klar, daß die Schwelle, die Herings und die Matrone im Oostwetter (Schwimmen, dessen Bewegung ganz wesentlich von den Winden bedingt ist, aber doch bedeutend von den Unterströmungen, selbst von den Grundströmungen abhängt. Was ist aber den Geheimnissen der Meereströmungen beizukommen?

Selbst Ursachen und Bewegende man auf andere, und immer kommt man wieder darauf zurück, daß Güte und Mitleid, die größten Güter, wie auch die Wind und Stürme und nicht zuletzt der Golfstrom, der sich aus dem Golf von Mexiko nach dem Norden ergießt, und die kalten Stürme, die aus der Arktis nach dem Süden vorströmen, festlich für jede Meereströmung entscheidend sind.

Für die Unterbindung wurden ebenfalls verlegte Flüsse verwendet. Die rein verlegten Flüsse waren eine Reihe von Wind und Regen und wurden mit erstaunlicher Geschwindigkeit an die Küsten getrieben, auf die gerade die Verletzung hinwies. Nicht viel anders war es mit einer merkwürdigen von verlegten Flüssen, in die man etwas Sand oder einige Schindeln geben hatte. Was sie folgten der Orientierung der hergehenden Rinde. Erst die dritte Kategorie von Flüssen, die größten Bächen trugen und an Draht befestigte Seile, welche die Richtung der Strömung des Grundströmung. Derartige Flüssen wurden von der Herings und den Mitternacht gefunden. Die betreffenden Winde konnten ihre Bewegung nicht beeinflussen, da sie viel zu tief im Kanal lagen und darüber der Oberfläche Bewegung des Meeresspiegels entgegen waren. Esche nur, daß die Mehrheit dieser Flüsse, die wissen (sicherlich die beste Unterstützung hätten offenbaren können, überhaupt nicht wieder zum Vorschein kam. Das Meer hat seine Geheimnisse und gibt sie nicht ohne schwere Anstrengungen dem Menschen preis.

Wingung im Winter.

Wie die Reichsbahn den Winter ehrt.

Die Deutsche Reichsbahn-Gesellschaft hat kürzlich den Anfang des Verbandes reisender Kaufleute Deutschlands, die Fahrpreise nicht mehr auf 10, sondern höchstens auf 5 Pfennig auszurufen, abgelehnt mit dem Hinweis darauf, daß dadurch sehr beträchtliche Einnahmeausfälle eintreten würden, die unter Umständen eine allgemeine Tarifherabsetzung erzwingen würden. Der genannte Verband will sich mit dieser Antwort nicht ohne weiteres zufriedengeben und charakterisiert die Art der Fahrpreisberechnung der Reichsbahn mit einem nicht ungeliebten Beispiel. „Was würde man nicht alles in der Verbandsgesellschaft zu tun — wohl zu einem Kaufmann gegen den 3. h. den Preis für 5,25 Meter Eisenbahn, das ist für 7 Pfennig pro Meter anbieten, wie folgt berechnet: 5,25 Meter werden abgerundet auf 5 Meter, 5 x 7 Pfennig = 35 abgerundet gleich 30 Pfennig an Stelle von 37 Pfennig. Das ist in der Tat die Methode der Preispolitik der Reichsbahn, die wirksam nicht nur den empfindlichen (Jahrespreis aufreibe, sondern vorher schon die tatsächliche Kilometer-Einstellung an „garantiert“ abgerundet hat. Es ist eine Methode, die zu dem in letzter Zeit so häufig gehörten Spruch: Wer den Pfennig nicht ehrt, den pflegt auch die belächelt wird, ein treffendes Beispiel ist, wenn man es doch mindestens insoweit abändern werden sollte, daß sie nicht gerade die kleinsten Gehälter der höchsten Klasse unerschütterlich hart verneuert, während sie für weitere Stufen überhaupt nicht mehr ins Gewicht fällt. Wenn man schon so „großartig“ rechnet, so soll man sich dabei wenigstens nach Möglichkeit einer ausgleichenden Gerechtigkeit halten.“

33.000 RM. Pension für einen Oberbürgermeister

In geheimer Sitzung beschloß die Stadtbörse von Wuppertal, bevor die Pension des zurückgetretenen Oberbürgermeisters Dr. Hartmann, bewilligt wurde ihm die ihm nach längeren Beträgen zu teilende Pension von 23.000 RM. Da die Pension des Oberbürgermeisters nach der Gemeindegemeinschaft ausdrücklich mit der Maßgabe erfolgt war, daß er sich bei seiner Pensionierung aus seiner neuen Stellung nicht Gehälter ziehen dürfe, als wenn er bei der Gemeindegemeinschaft in der Rubrik als Beamter, mußten ihm diese und Gehälter, die mit 5000 RM. bewertet wurden, ebenfalls bewilligt werden. Alles in allem beläuft sich die Pension demnach auf rund 33.000 RM.

Teure Wissenschaft

Professor Günther, dessen Berufung als Lehrer für Rechenkunde an die Universität Sena der kaiserlichen

Sonnenminister Dr. Friedl damit begründet hat, daß den Studenten die Möglichkeit gegeben werden müßte, die Probleme der Rechenkunde kennenzulernen, hat seine Beratung begonnen. Von mehr als dreißig im unterrichteten Studenten, von denen eine überwiegende Mehrheit nationalsozialistisch orientiert ist, haben sich nur zwölf für das Ministerische Kolleg eingeschrieben.

„... verleihe ich Ihnen das Mittel Kreuz“

Das Nachrichtenblatt des Verbandes ehemaliger Ober (Vereins) Beamten vom Januar 1931 enthält folgende Mitteilung: Seine Majestät der Kaiser hat dem Rittermeister der Kavallerie a. D. Rich, der in seiner Eigenschaft als Reichsanwalt in dem Belagungsprozeß gegen den Reichler Verband der Mittelhessischen Vereine vertreten hat, nachträgliches Schreiben überreicht: „Mit Freude meiner dankbaren Anerkennung über erlogenen juristischen Arbeit und über beachtete patriotische Bestimmung in dem Kampf gegen Wiederkehr und Täuschung der Ihnen das Mittel Kreuz meines königlichen Hausordens von Hohenzollern. Wilhelm III. R.“

Neuzittliche Hellame

Die Dreigrößenoper ist verschunden. Die ganze Geschichte mit der Bestimmung der Dreigrößenoper ist eine Groteske. Wenn das Mittelrecht einmal vollendet sein wird, und das Ministerliche Geschehen dem Kaufmann an Strafgeheimen, merkwürdigen Begebenheiten und Gefahr für Beteiligten, dem Ausmaß dieser ganzen Vorbereitung und dem dem Diktator dem Kaufmann entsprechen wird, so wird man nicht ungerne sein.

Eine neue Szene in der Exposition der Geisteswissenschaften in der Dreigrößenoper hat dieser Tage die Öffentlichkeit übersehen. Der Hauptmann Hell sagt bekanntlich gegen die Filmhersteller, und weil, wie das man einmal so lächeln ist, solche Prozesse sehr langwierig sind, so möchte er, die Dreigrößenoper, um die Durchführung des Prozesses überlassen zu lassen.

Der Gerichtsbescheid mußte unrichtigste Sache wieder abgelehnt. Der Film war nämlich nicht aufzulassen, und die Herren Direktoren der Gesellschaft erklärten mit bedauerndem Nachsehen, daß sie nicht müßten, wo er sich im Augenblick befinde. Man nimmt also zu Note, daß die Dreigrößenoper im Augenblick vollkommen ist. Film-fabrikates und Werte vom Bau bezuschuligen, aber eine so gute Idee für einen Film noch niemals gemacht worden war.

harten Werben mit dem leuchtenden Schild in seiner Fahrt. Sehr Institutionen sind an der Schaffung dieses pan europäischen Tages beteiligt die Deutsche Reichsbahn, die italienische Reichsbahn, die holländische Eisenbahn, die Paris-Brüssel-Berliner-Bahn, die Schweizer Bundesbahn und die Internationale Schiffsvergesellschaft.

Motorrade Expedition durch die libysche Wüste

Einflussige Offiziere, die einer kleinen Garnison in westlichen Ägypten zugesetzt sind, unternahm vor kurzen eine Motorrade Expedition durch die libysche Wüste, um die ungenutzten Sandgebirge westlich des Mittelmeeres zu erkunden. Die Expedition dauerte 5 Wochen. Sie folgte dem Karawanenweg, der bei der Stadt Sirada beginnt, und leitet insgesamt 5300 Kilometer zurück. Auf dieser Straße durchqueren die Motorräder eine gänzlich unbekannte Wüstenebene zwischen Derna und Sidi el Am. Im Winterjähre gefahrte sich der Weg durch die wüsten Sanddünen der Wüste in der Umkehr von 1914, die 1874 von dem bekannten Vorkämpfer für die Expedition und von ihm das „Große Sandmeer“ genannt wurden. Dieses Sandmeer wurde bis jetzt von keinem Reisenden durchzogen, in der gesamten Umhüllung des Sandmeeres nicht feststellen werden konnte. Einmal die Sanddünen nicht ohne eine Strapaze entlang, auf der seit uralten Zeiten Schloßhütten vorübergefahren sind, durch die gesamte Karawanen den 600 Kilometer langen Weg in 14 Tagen, ohne einen Tropfen Wasser unternommen zu finden, zurückzuführen, 1924 unternahm Oberst Yonk, Leiter des ägyptischen Kamelkorps, einen Versuch, mit einer gut ausgerüsteten Kamelkarawane die Wüste zu durchziehen. Dieser Versuch mißglückte, da die Karawane nicht über die Wüste kam, wobei die Durchquerung dieser Sandwüste unmöglich sei. Zwei Jahre später bestand für eine Gruppe englischer Offiziere unter Leitung des Major S. R. G. in libyschen Wüsten, um zu prüfen, ob es möglich ist 45 Kilometer gewandert war, den Pfad zurückzulegen. Diese Expedition führte in Wüsten, deren Natur mit ungenutzten Sandbergen bedeckt waren. Das größte Hindernis für die fünf einmotorigen Motorräder bildeten die sogenannten Sandberge. Während die Motorräder durch unentwickelten Sand mit einer Geschwindigkeit von 10 bis 15 Stunden Fahrt führen konnten, ließen sich in den Sandbergen nicht vorwärts bewegen. Die Reisenden waren in solchen Fällen gezwungen, ihre Motorräder abzulegen. Dem höchsten Wüstenberg der Wüste im Norden der Sandberge ließen sie keine Chance. Drei Tage ununterbrochen mußten die Offiziere ihre Motorräder durch den Sand schleppen. Die wichtigsten ein Sammel zu bekommen, entzogen die Expeditionsmittelmittel knapp dem Tode in den Sandwüsten.

Reislich im März. An der Zeit vom 1. Juli 1929 bis zum 20. Juni 1930 haben 105.119 ausländische Staatsbürger die deutsche Grenze überschritten. Von diesen sind 59.850 über den Rhein, 45.269 über die Dreigrößenoper im Augenblick vollkommen ist. Film-fabrikates und Werte vom Bau bezuschuligen, aber eine so gute Idee für einen Film noch niemals gemacht worden war.

Erhalten Sie Ihre Zeitung pünktlich?

Fehler lassen sich nirgends, auch nicht im Zeitungsdienst, vermeiden / Selbst der beste Zeitungsbote kann sich irren / Unser Bestreben ist aber, Irrtümer auf ein Mindestmaß zu beschränken / Deswegen werden alle Beschwerden so fertig, daß Abhilfe unbedingt erwartet werden kann / Jeder Leser soll sorgfältig u. pünktlich bedient werden / Sollten Sie Ihre Zeitung nicht so erhalten, wie es verlangt werden kann, dann machen Sie uns bitte sofort Mitteilung, denn wir haben ein großes Interesse daran

Vertriebs-Abteilung

Vielfraue unter den Negern

Der König von Siam hat 3333 Frauen. In Afrika ist die Vielfraue unter den Negern weitverbreitet. Jeder Mann kann bis zu drei Frauen nehmen, also es heißen kann. Es kommt selbst vor, daß ein alter Mann, wenn einem seiner Besitztümer ein Mädchen geboren wird dieses Mädchen als Braut nach der Geburt faßt und es zu seiner Frau macht. In solchen Fälle muß er dem Mann die Hälfte der Summe zahlen, die heißt für ein erwachsenes Mädchen zu bezahlen ist. Ein solches Kind, das das Kind tragen muß, ist das Zeichen dafür, daß es bereits befruchtet ist. Die Schwilche der Frauen, die ein Mann nehmen kann, ist auf 30 beschränkt, doch macht die Mehrzahl davon eine Ausnahme. So soll a. B. der König von Siam nicht weniger als 3333 Frauen haben. Er hat das Recht, aus den Wüsten und den jungen Mädchen seiner Gegend zu wählen. In dem Lande werden allerdings Tausende von Mädchen und Frauen, wie eine holländische Zeitung berichtet, zur Sklaverei befohlen und dem König vertrieben, um so nimmt er so viele Frauen wie ihn beliebt. Er muß darum angegangen werden, noch unbekannt ist der König von Dahome. Er hat sich für den Eigentümer aller weiblichen Personen seines Landes, um so nimmt er so viele Frauen wie ihn beliebt. Er muß darum angegangen werden,

Der Wunder-Express

Ein Zug, der durch acht Staaten fährt. — 28 Stunden von Berlin nach Rom. — Sehr Institutionen sind in der Wunder-Express beteiligt. Der einzigen Züge hat der Riviera-Express zum ersten Male den höchsten Bahnhof in

Der Wunder-Express

Rein verlassen. Der Generaldirektor der Deutschen Reichsbahn, Dr. Dornhoff, hat sich sofort entschlossen, um diesen Gedanken zu handeln, sich um einen Zug, der mit einer bisher nicht erreichten Geschwindigkeit durch Europa durchzieht, der Berlin und Rom in 28 Stunden miteinander verbindet, Berlin und Rom in 21 Stunden, wobei zwischen Berlin und Rom ein ganzer Tag, 15 Stationen vorangehen sind. Der neue Riviera-Express, der schon jetzt von den meisten Eisenbahn-Verwaltungen erhalten hat, nicht von drei wüsten Staaten an, von Spanien, Ost- und Süditalien. Die Wagen aus diesen Staaten treffen sich in Berlin. Von Berlin aus geht es über Leipzig, Frankfurt a. M., nach Mannheim, wo der holländische Teil des Zuges anhebt wird. Weiter führt der Zug über Karlsruhe, Baden-Baden, Bielefeld, Bielefeld, Bremen und Rom. Die durch europäischen Staaten werden von dem neuen Expreß durchfahren und miteinander verbunden. Die wichtigsten Bahnen und Stationen finden nach fast die durchgeführten der Internationalen Eisenbahngesellschaft ergeben sie so gut, daß die Reisenden nicht damit zu tun haben werden. Der Wunder-Express kennt keine Grenzen; über Berge und Täler hinweg verbindet er den letzten,

Kein Geheimnis... nur ein Beweis für Opels Führerschaft!

Wie ist es möglich, so große, schöne, kräftige und bequeme Wagen wie die 1,1 Liter Opel Modell schon von RM 1990 an zu verkaufen, dabei nur allererstes Qualitätsmaterial zu verarbeiten und beim Bau jedes einzelnen Wagens die denkbar größte Sorgfalt anzuwenden? . . . Kein Geheimnis! Opel baut fast 7/8 aller Wagen der Preisklasse unter 3000 RM. (Dreimal so viel wie irgendeine andere Fabrik!) Dadurch hat Opel natürlich wesentlich günstigere Einkaufsmöglichkeiten und kann gleichzeitig die modernsten, rationellsten Fabrikationsmethoden durchführen. . . Das sind Vorteile, die dem Opelkäufer voll und ganz zugute kommen. Opel allein ist in der Lage, so große, schöne und kräftige Qualitätswagen zu so niedrigen Preisen zu liefern. - Sie erhalten mehr für Ihr Geld, wenn Sie Opel kaufen. Außerdem sind die Zahlungsbedingungen sehr bequem.



QUALITÄT VORAN!
Die Überlegenheit der Opel 1,1 Liter Wagen zeigt sich bei jedem nur möglichen Vergleich. Eine moderne, sorgfältige Konstruktion - die Verwendung des besten Materials und gewissenshafter Qualitätsarbeit haben bei den Modellen 1931 zu einer Steigerung der Wirtschaftlichkeit, Schnelligkeit, Leistungsfähigkeit und Wirtschaftlichkeit geführt, die Opels Vorprung wiederum vergrößert.

- Größerer Wert - ohne Preiserhöhung!**
- | | | | | | |
|----------------|---------------|----------------------------------|-------------|---------------------|---------|
| Zweifach offen | RM 1990 | Zweifach geschloss. Cabriolet | RM 2300 | Vierfache Limousine | RM 3700 |
| Vierfach offen | RM 2350 | Cabriolet (mit Reserveresistenz) | Lieferwagen | | RM 2400 |
- FUNFACH BEFREIT - PREISE AB WERK**

ADAM OPEL A. G., RUSSELSHEIM AM MAIN



1) Angelsadse 2) Knabenkurt 3) Lautsprecher 4) Halbmesser 5) Brennpunkt 6) Hasdrenzung 7) Baudtfell 8) Keilschrift 9) Federrieh 10) Regenbogenhaut 11) Fäthennurf 12) Mthesser 13) Almenreusd 14) Mundraub





Turnen - Sport - Spiel



Das große Pokaltreffen auf dem 99er Platz Der Süden im Mittelpunkt! ... Saisonhöhen in Merseburg und im Geiseltal

Das Pokaltreffen der Saison 1930/31 gegen die 99er Mannschaften... Des neuen Gaumeisters letzter, aber schwerer Gang in Neumarkt.

Merseburg, 24. Januar. Während der Vorbereitungen... Die 99er Mannschaften sind im Mittelpunkt.

Zum zweitenmal um den Pokal! Sportiv. 1899 - S. C. Erfurt

99er Sportplatz, Hallische Straße, 14 Uhr. Derby legthin angefallen sein, also auch noch zur Entscheidung stehen.

Merseburg, 24. Januar. Während der Vorbereitungen... Die 99er Mannschaften sind im Mittelpunkt.

Zum zweitenmal...

Im den 99er Pokal. Wiederholungsspiel zwischen Sportiv. 1899 und Sportiv. 1899 auf dem 99er Platz.

Größe Ereignis! Werfen ihre Schärfe herein! Wenn nicht alles trägt... dann ist morgen auf dem 99er Sportplatz die Entscheidung.

Der Preis der 99er Pokal ist... Die 99er Mannschaften sind im Mittelpunkt.

Bei 99er die Ringkämpfe... Die 99er Mannschaften sind im Mittelpunkt.

Die Bekanntheit der 99er... Die 99er Mannschaften sind im Mittelpunkt.

Das der Erfurter... Die 99er Mannschaften sind im Mittelpunkt.

Es ist ein... Die 99er Mannschaften sind im Mittelpunkt.

Deutsche Turnersch.

Plattentreffen in Rössen.

Merseburg, Rössen, Ammendorf, Schandis und Halle am Sonntag. In diesem Jahre ist bei der Festlegung des Jahresplans...

Schwerathleten in Rössen

Um die Gaumeisterschaft

Ringkämpfe und Gewichtheben im Kampf um die Ostthüringer Gaumeisterschaft. Der Kampf um die Ostthüringer Gaumeisterschaft...

Sonntag vorm. 10.45 Uhr Sportplatz Gohlitz

Großer Handballwettkampf

TuSpV Rössen (M.-Kl.) - Polizei Weiskopf (Salle-Eiser-Gaumeister)

Nachm. ab 14 Uhr Große Ringkämpfe

Siedlungsturnhalle. wird wieder dominierten. Mit ihr werden sich vier Mannschaften um die Meisterschaft bekämpfen.

Die 99er Mannschaften sind im Mittelpunkt.

Die 99er Mannschaften sind im Mittelpunkt.

Die 99er Mannschaften sind im Mittelpunkt.

Die 99er Mannschaften sind im Mittelpunkt.

Die 99er Mannschaften sind im Mittelpunkt.

Die 99er Mannschaften sind im Mittelpunkt.

Die 99er Mannschaften sind im Mittelpunkt.

Die 99er Mannschaften sind im Mittelpunkt.

Die 99er Mannschaften sind im Mittelpunkt.

Die 99er Mannschaften sind im Mittelpunkt.

Die 99er Mannschaften sind im Mittelpunkt.

Die 99er Mannschaften sind im Mittelpunkt.

Die 99er Mannschaften sind im Mittelpunkt.

begonnen haben, sind 6 Vereine mit insgesamt 11 Mannschaften...

begonnen haben, sind 6 Vereine mit insgesamt 11 Mannschaften...

begonnen haben, sind 6 Vereine mit insgesamt 11 Mannschaften...

begonnen haben, sind 6 Vereine mit insgesamt 11 Mannschaften...

begonnen haben, sind 6 Vereine mit insgesamt 11 Mannschaften...

begonnen haben, sind 6 Vereine mit insgesamt 11 Mannschaften...

begonnen haben, sind 6 Vereine mit insgesamt 11 Mannschaften...

begonnen haben, sind 6 Vereine mit insgesamt 11 Mannschaften...

begonnen haben, sind 6 Vereine mit insgesamt 11 Mannschaften...

begonnen haben, sind 6 Vereine mit insgesamt 11 Mannschaften...

begonnen haben, sind 6 Vereine mit insgesamt 11 Mannschaften...

begonnen haben, sind 6 Vereine mit insgesamt 11 Mannschaften...

begonnen haben, sind 6 Vereine mit insgesamt 11 Mannschaften...

begonnen haben, sind 6 Vereine mit insgesamt 11 Mannschaften...

begonnen haben, sind 6 Vereine mit insgesamt 11 Mannschaften...

begonnen haben, sind 6 Vereine mit insgesamt 11 Mannschaften...

begonnen haben, sind 6 Vereine mit insgesamt 11 Mannschaften...

begonnen haben, sind 6 Vereine mit insgesamt 11 Mannschaften...

begonnen haben, sind 6 Vereine mit insgesamt 11 Mannschaften...

begonnen haben, sind 6 Vereine mit insgesamt 11 Mannschaften...

WIRTSCHAFTS-LEHRE MITTWOCH
MONTAG · DENNSTAG · FREITAG
INVESTITOR-AUSWEKKAUF
 GROßE SONDER-VERANSTALTUNG IN
STRÜMPFEN, TRIKOTAGEN
 UND WOLLWAREN!
 LEIPZIG
 NOCH BILLIGER
RESTE
 I. ABSCHNITTE
 IN ALLEN
 TEXTIL-
 ABTEILUNGEN



Das Leben im Bild

Nr. 4

1931

Illustrierte Wochenbeilage
Merseburger Korrespondent



Die
große
Stille

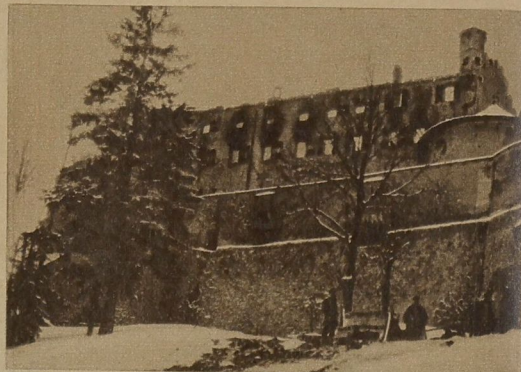
Baumann, Reichenhall

AK

Rundblick



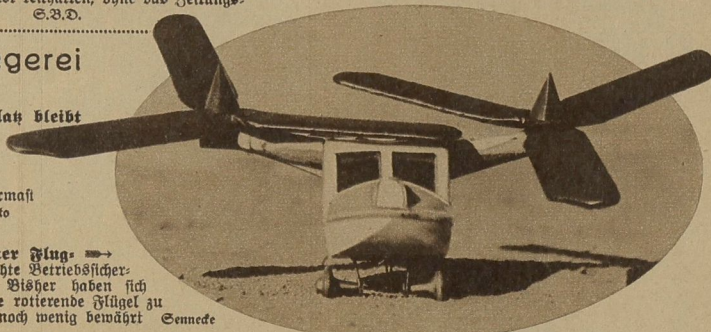
Nächtliches Riesenfeuer in Baltimore, Amerika. Während der Löscharbeiten, an denen zahlreiche Wehren der Weltstadt teilhatten, ohne das Zeitungsgebäude retten zu können
E.B.D.



Wo Feuer mütete

Die Ruine des alten Salzburg-Verferen bekannten Schlosses, das durch einen Brand völlig zerstört wurde. Die bedeutende Bibliothek und wertvolle Kunstschätze fielen den Flammen zum Opfer E.B.D.

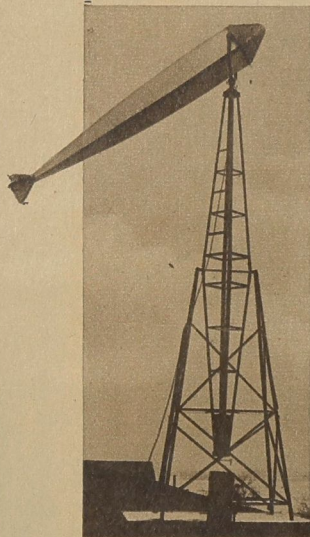
Rund um die Fliegerei



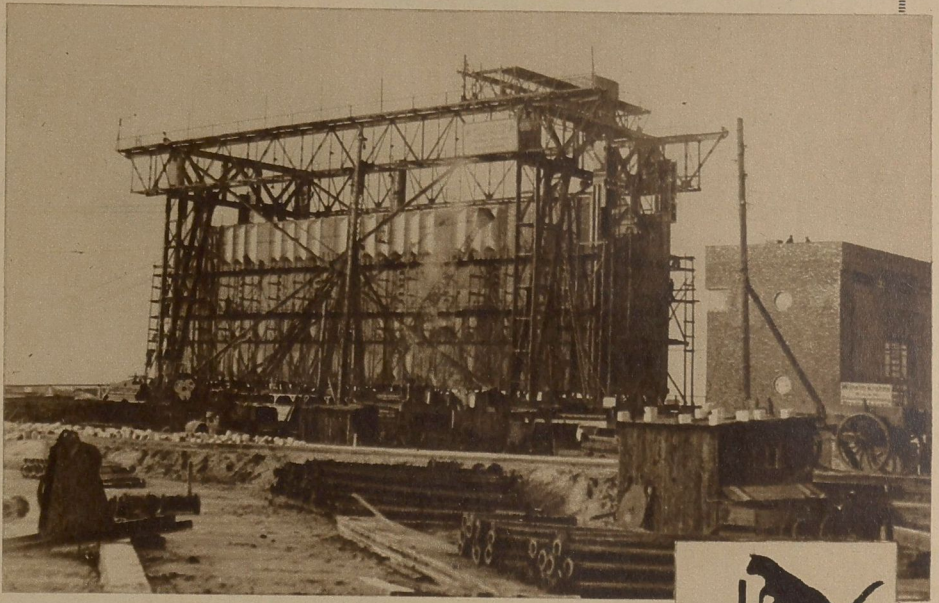
← Der Flugplatz bleibt flügelrecht: als Wetterfahne dient ihm ein nachgebildeter Zeppelin am Anfermast
Presse-Photo

Wieder ein neuer Flugzeugtyp, der erhöhte Betriebssicherheit bieten soll. Bisher haben sich allerdings derartige rotierende Flügel zu fernreichem Start noch wenig bewährt
Sennede

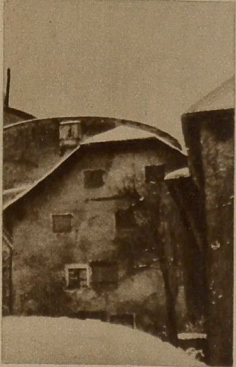
Wettrennen zwischen Wasserflugzeug und Rennboot. Das Boot hielt sich dabei tapfer auf der Höhe des aufsteigenden Flugzeuges
Sennede



Ein Schritt vor-
wärt's im Schleusen-
bau; der Mieslenbau
der Nordschleufe von
Bremerhaven geht
seiner Vollenbung ent-
gegen. Im Laufe des
Jahres schon soll er dem
Verkehr übergeben

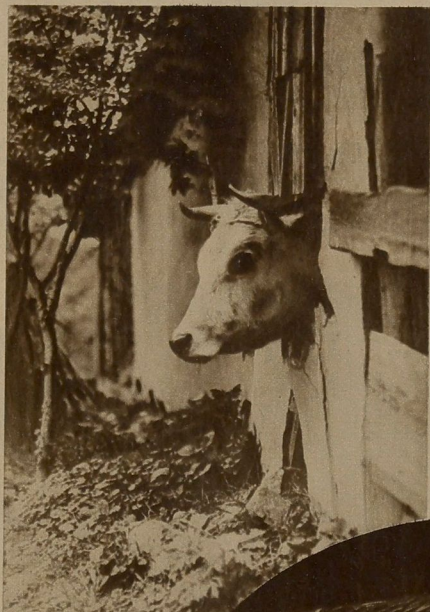


werden. — Eines der
riesigen Schleusen-
Schiebetore bei seiner
Fertigstellung
Tiedemann



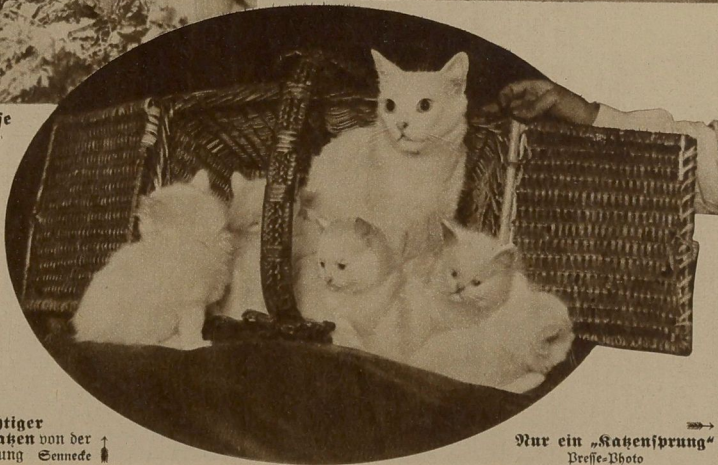
Für die Katz'

Das Ideal der Pazifisten: Kater, Mäuse und Vögel
in friedlichem Verein! Die Tiere wurden zusammen
auf einer großen Berliner Katzenausstellung gezeigt Wegener



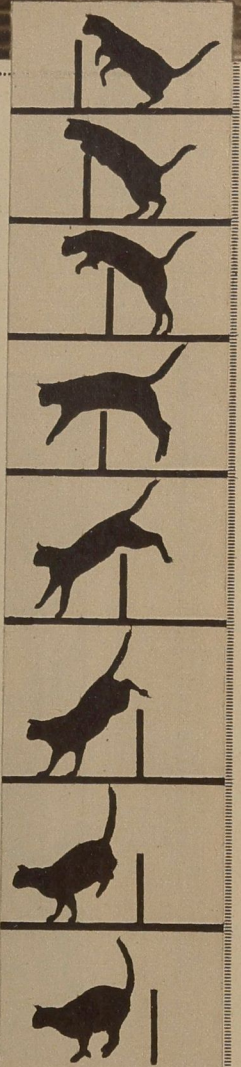
Wenn der Ochse
mit dem Kopf
durch die
Wand will!

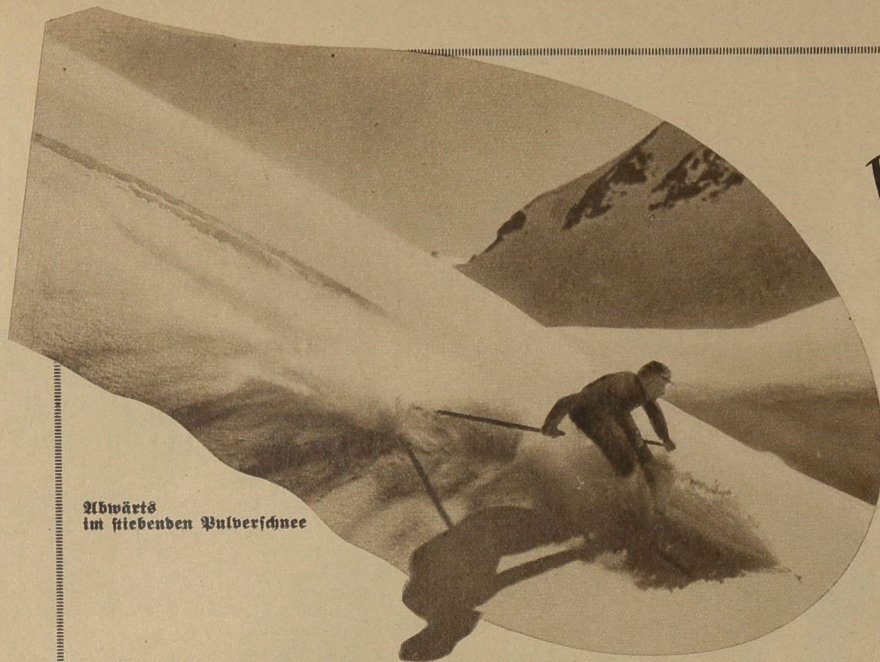
In
allgemeinen
pflegt es aller-
dings nicht so
worigetreu zu
geltingen
Finus, Stuttgart



Ein Wurf prächtiger
schneeweißer Katzen von der
Berliner Ausstellung Semede ↑

Nur ein „Katzensprung“
Preffe-Photo

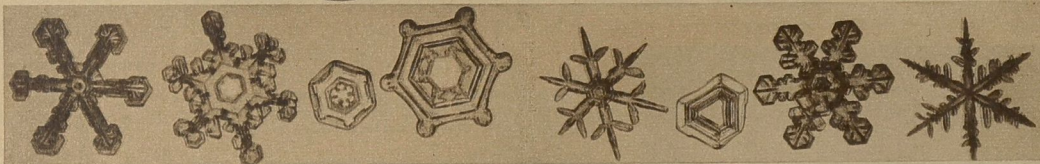




Abwärts
im fliegenden Pulverschnee

Wunder des Winters

Nicht nur wichtige Berge
geben der Landschaft Schönheit;
auch der schlichte Feldweg mit seinem
verschneiten Gefrüb ist von weichem,
schwermütigem Reiz



Die unerschöpfliche Natur hat uns in den **Schneekristallen** so herrliche reichgeformte und regelmäßige Figuren geschaffen, daß sie unser Erstaunen erregen. Schneeflocken entstehen nur bei großer Kälte, auch bei Wärme bis zu annähernd zehn Grad geben. Die herabfallenden Schneeflocken sind meistens kleiner als ein Zentimeter, man hat jedoch auch schon sechs bis acht Zentimeter lange Flocken beobachtet. Unser Wissen über die Entstehung der auftretenden Formen der Schneekristalle ist noch lückenhaft. Namentlich feuchtet die Luft ihr Wachstum. Überall stellen wir bei ihnen ein Gerippe fest, bei dem drei gleiche, in einer ebenen Fläche liegende Äste sich unter einem Winkel von sechszig bis neunzig Grad im Mittelpunkt treffen. Entweder sind die Schneeflocken flächenhaft oder säulenförmig ausgebildet. Zu erkennen, die am häufigsten vorkommenden Sternchen und Plättchen oder Vereinigungen beider. Das Interessante bei den Kristallen ist, daß sie in ihren Ästen vielfach mit Luft oder Wasser gefüllt sind. — Eine Übersicht über die verschiedenen Schneekristalle.



An ihren Früchten sollt ihr
fechtspause a

← Ist das nicht wirklich wie
wald — trotz Auto und S



2025



erge
hönheit:
t feinem
weichem,

erregen. Schnee kann es nicht
meter, man hat jedoch schon bis
mentlich feuchte Luft begünstigt
inifel von sechzig Grad kreuzen,
aufigten vorkommen, gehören die
oder Wasser gefüllte Hohlräume
B.



chten sollt ihr sie erkennen! — Ob man da im Hunger der Ge-
sechspause auch das richtige Futterfädel fahit?

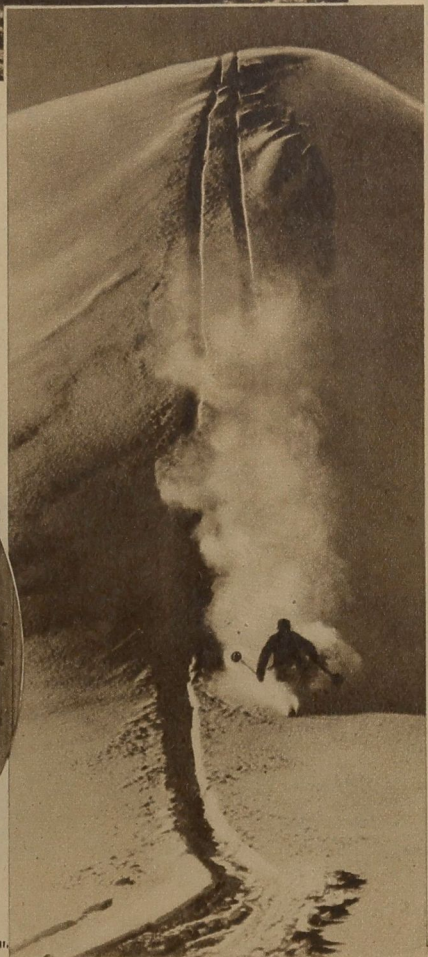
Wirklich nur Vorbesprechung für morgen? →

ht wirklich wie im Märchen-
Auto und Scheinwerfer?

Nach an-
strengender
„Arbeit“
Feuchtröblich
wird in der
Stübütte die
Kälte
vertrieben



Stellsabfahrt bei Adelboden in der Schweiz →

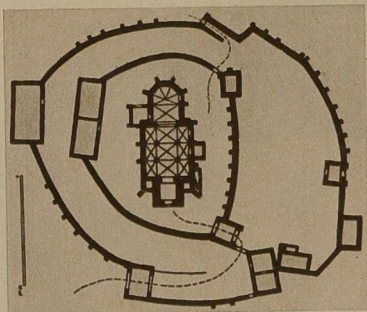


Befestigte Dorfkirchen

Rirchen auf dem Lande haben ganz andere Funktionen als in der Stadt. Zwar dienen auch sie in erster Linie dem Gottesdienst, darüber hinaus sind sie jedoch aufs engste mit dem sozialen und kulturellen Leben des Dorfes verbunden. Wozu dient nicht allein der Turm einer Dorfkirche? Hier sind die Glocken aufgehängt, die zum Gottesdienst am Sonntagmorgen laden, hier befindet sich aber zugleich die oft genug einzige öffentliche Uhr. Auf der Turmspitze thront oft ein Wetterhahn, von dem man die Windrichtung ablesen kann, und in dem Kirchturmknoß, der bei Turmreparaturen manchmal heruntergenommen wird, sind wichtige Dokumente aus der Geschichte des Dorfes aufbewahrt.



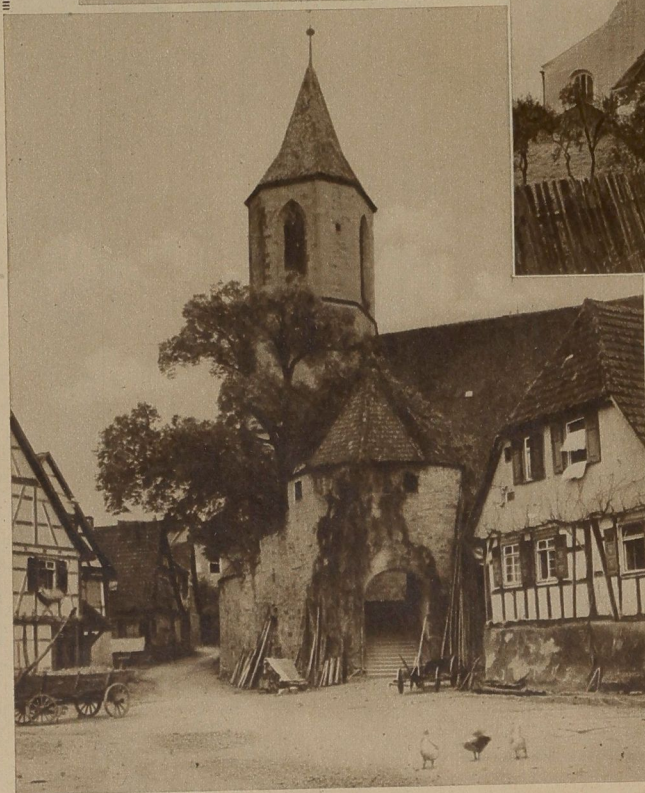
Die Wehrkirche zu Dörnthal im Erzgebirge



← Der Grundriß der Kirchenburg zu Trappold in Siebenbürgen, aus dem die burgähnliche Anlage besonders deutlich ersichtlich ist



Die Pfarrkirche von Grebing in Mittelfranken mit der einseitigen Friedhöfs-Befestigung

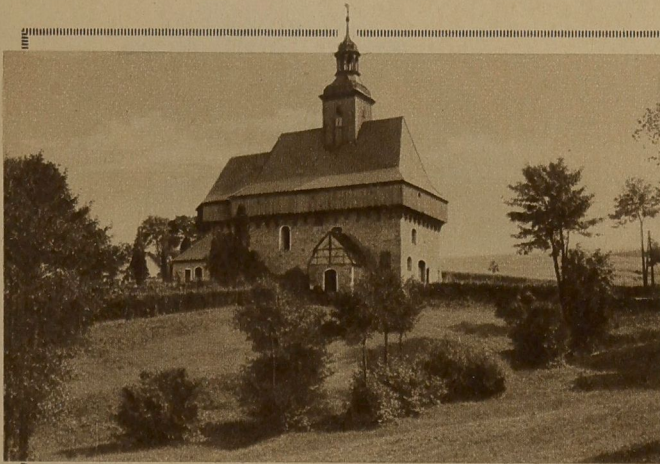


← Die befestigte Kirche von Beutelsbach in Württemberg

Das sind also gleich drei verschiedene rein weltliche Funktionen.

So ist es nicht verwunderlich, wenn man die Kirche auch befestigt und zu einer ganzen Kirchenburg ausgebaut hat. Dicke Mauern mit festen Türmen wurden aufgeführt, hinter denen Vorratskammern für den Fall kriegerischer Gefahr angelegt werden konnten. In Siebenbürgen (Abb. 2) gibt es solche Burgen in großer Zahl. Gebaut wurden sie von den bekannten Siebenbürger Sachsen, die nun schon seit sieben Jahrhunderten, von Rumänen und Magyaren umgeben, dort unten wohnen. Gegen Tartaren und Türken haben sie oft als Wehr gedient.

Aber auch sonst gibt es im deutschen Sprachgebiet befestigte Dorfkirchen. In Franken (Abb. 3), Württemberg (Abb. 4) genau so wie im sächsischen Erzgebirge (Abb. 1 und 5). Die dörfliche Kirchenburg



In Lanterbach im Erzgebirge hat die Kirche einen Wehrlingang

Ist gewissermaßen ein Gegengewicht zu den festen Schlössern und Burgen der Ritter. Da man weiß, daß es im Mittelalter zahlreiche freie Bauerngemeinden gegeben hat, die sehr stolz auf ihre Freiheit waren und nur der Gewalt wichen, wird man verstehen, was die von ihnen gebauten Kirchenburgen bedeuteten.

Allerdings muß hinzugefügt werden, daß keineswegs jede mittelalterliche Dorfkirche befestigt war. Man soll nicht in jedem vierschrägigen Turm, wie sie vor allem in der romanischen Zeit gebaut wurden, einen Wehrturm vermuten. Ganz andere Gründe sind für seine schwere Massivität entscheidend. Sie liegen im Material, das sich für Einzelbearbeitung nicht zugänglich erwies, oder vielleicht auch in dem Wesen dörflicher Frömmigkeit, die sich den von ihr verehrten Gott als einen königlichen Herrn vorstellt. Ihm gebührt als Wohnung eine feste Burg, die sich schon durch ihre dicken Mauern und großen Dimensionen von jeder menschlichen Wohnung unterscheidet.
Dr. Siegfried Scharfe-Halle

Berufswechsel

Bei Topf und Pfannen muß er walten,
Den Speisezettel zu gestalten.
Denn in des Mannes Arbeitsstagen
Gilt nur die Sorge für den Magen!
Und wenn die Arbeit sehr pressiert,
Kommt's vor, daß er den Kopf verliert.
Nun kümmerst ihn kein Bratenluft,
Er karrt hinauf nur in die Luft,
Und all sein Schauen ein's bezweckt:
Daß er da oben was entbedt. Sch-t.

Fasching

Nicht immer kann der Mensch seriös,
Ernsthaft und nüchtern bleiben:
Er steckt im Worts! Drum muß er es
Einmal im Jahre treiben. May.

Kreuzworträtsel

Waagrecht: 1. Wurm, 5. Behälter, 8. Sitzanlage, 9. altkatholische Frauengehalt, 11. Titel, 12. Erdtigel, 15. Farbe, 16. Schmerzensausdruck, 17. Schmauferei, 18. Ausruf, 19. Verwande, 22. Jagd, 25. deutscher Fluß, 26. Vogelheut, 27. Mädchenname, 28. Metall, 31. Mädchenname, 33. Sauerstoff, 35. franz. Artikel, 36. Aufgabe, 39. unverl. Antwort, 40. nord. Gottheit, 42. Rechtszustand zwischen Staaten, 43. Teil des Auges, 44. deutsches Gebirge, 45. landwirtschaftl. Tätigkeit, 46. Salzwasser, 47. Verpackung. — Senkrecht: 1. germanisches Getränk, 2. Verhältniswort, 3. Hunderr, 4. Laubbaum, 5. Falschheit, 6. gärt. Anlage, 7. Wurfvieh, 8. gehörlos, 10. Engelei, 11. ägyptischer Sonnengott, 13. Mädchenname, 14. Nichtmaterial, 20. Insekt, 21. Mann, 23. Auszug, 24. Monatsfest, 29. Mädchenname, 30. Schornstein, 31. Blumenbehälter, 32. Frucht, 33. griech. Buchstabe, 34. Verneinung, 35. wie 35 waagrecht, 37. wie 4 senkrecht, 38. Kunstflieger, 41. Verisung, 43. altkatholische Frauengehalt.

Pflicht (zweireilig)

Was deine Pflicht ist, tu das Erste
Und trau den andern nicht!
Durch Zweites wird dir auch das
Schwerste
Zur angenehmen Pflicht.
Denn über unentwegt das Ganze:
So strahlst du in der Tugend Glanze.
P. Kl.

Auflösungen aus voriger Nummer:

Kreuzworträtsel. Waagrecht: 1. Fal, 3. Eßig, 6. SOS, 7. ih, 8. Bar, 10. an, 11. Seal, 13. Ma, 14. Stabe, 16. Tefor, 18. Eise, 21. Siv, 23. Carl, 26. ar, 28. Ebro, 31. du, 32. Sog, 33. Ode, 34. Not, 35. Träne, 36. von. — Senkrecht: 1. Ton, 2. M, 3. Giel, 4. Stade, 5. gar, 6. Sand, 7. Jar, 9. rar, 12. Feir, 14. Eft, 15. Korie, 17. es, 19. Vab, 20. er, 22. Bürde, 24. Gant, 25. Paß, 27. rot, 29. Bon, 30. oe, 31. Don, 34. no.

Magisches Quadrat: 1. Spott, 2. Pamir, 3. Omega, 4. Tiger, 5. Irara. Silbenrätsel: 1. Miene, 2. Dafe, 3. Reporter, 4. Garde, 5. Eremit, 6. Nachricht, 7. Mahagoni, 8. Operette, 9. Renette, 10. Gladiator, 11. Elft, 12. Nette, 13. Niederlage, 14. Uriebe, 15. Ababarber, 16. Neuralgie, 17. Illumination, 18. Cevioit, 19. Sandicav, 20. Telegramm, 21. Sterogluhden, 22. Eduard, 23. Linterfleisch, 24. Theologe. Morgen, morgen, nur nicht heute, / Sprech alle faulen Leute.



Winterfreunden vor den Toren der mittelalterlichen Stadt

Nach einem Gemälde von der Komper aus der Braunschweiger Gemäldegalerie

Kindliches Theaterspiel

Januar und Februar ist die Blütezeit für die Schülerbühnen; denn in diesen Monaten finden die meisten Elternabende mit Schüleraufführungen statt.

Während sich die Schüler früher hauptsächlich auf den Vortrag einiger Gedichte und Gesänge, allenfalls noch auf eine Turnvorführung beschränkten, wird jetzt besonderer Wert auf das Dramatisieren gelegt, soweit es der kindlichen Ausdrucksfähigkeit entspricht. Schon in der Grundschule beginnt man damit, indem man an den Spieltrieb der Kleinen anknüpft und Tiere nachahmen und Szenen aus Märchen darstellen läßt. Später werden Gedichte dramatisiert. Am besten ist es, wenn man die Kinder selber gestalten läßt. Das hat gegen das Rollenlernen eines fertigen Theaterstückes erhebliche Vorzüge. Denn nicht auf das Zur-Schau-Stellen und das Gelingen vor Eltern und Gästen am Festabend soll der Schwerpunkt gelegt werden, sondern das Einfühlen in die darzustellende

Person, das eigene Miterleben der Handlung ist die Hauptsache; denn das bringt dem kleinen Spieler einen seelischen Gewinn. Und wenn man dann in den oberen Klassen geschichtliche Stoffe oder gar alte Sagen auführt, dann wird neben der eigentlichen Dar-



Ein wirkliches Theaterstück wird aufgeführt: „Schirners Brautfahrt“

← Zwei kleine Teufel rühren schon im Höllenfessel; aus dem Schattenspiel: „Der Schneider in der Hölle“

Bezeichnend ist es, daß gerade in kleinen Städten und auf dem Lande das Laienspiel in Blüte steht. Und auch die Jugendbühne, eine jetzt über ganz Deutschland verbreitete Vereinigung, nahm von einem kleinen Dorfe, Söthen bei Falkenberg in der Mark, ihren Ausgang. Dort wirkte 36 Jahre lang der am 3. Januar 1930 gestorbene Lehrer, Kreisjugendpfleger, Schriftsteller und Bildhauer Paul Nagdorf, der Begründer der „Jugendbühne“ und Bahnbrecher auf diesem Gebiete, der viele Märchenspiele geschrieben und mit den Kindern seines Waldorfes gespielt hat.

Sonderbericht von U. W. Roose
mit vier Photos von H. Mensch



Der Sprechchor übt

stellung die Beschaffung und Handhabung der zeitgemäßen Kostüme, Waffen und häuslichen Gebrauchsgegenstände zum zweiten großen Erlebnis.

Auch die mimischen Sprechübungen haben in den letzten Jahren bei unsern Schülern großen Anklang gefunden und werden in Stadt- und Landschulen mit besonderer Liebe gepflegt.

Besonders das Landkind, dessen hervorstechendstes Merkmal — im Gegensatz zum Stadtkind — die Verschlossenheit ist, bedarf der mimischen Ausdruckskultur zur besseren Verarbeitung seelischer Eindrücke.



Osterhasen-Spiel



