

Wf
650



H. b.
C
R
E



h. 66, 24



CANTICVM CANTICORVM SALOMONIS
Regis Israëlitici sapientissimi, in quo magnum mysterium sum-
mi & ineffabilis amoris CHRISTI Sponsi coelestis erga Spon-
sam suam, Ecclesiam sanctissimam, sub rebus & typis vul-
garibus adumbratur, Carmine Heroico red-
ditum & dedicatum

HONORIBVS NVPTIALIBVS

Illustrissimi & Celsissimi Principis ac Domini,

Dn. IOHANNIS PHILIPPI
SAXONIAE, IVLIAE, CLIVIAE ET MON-
tium Ducis, Landgravij Thuringiae, Marchionis Misniae,
Comitis de Marca & Ravensberg, Domini in Raven-
stein, matrimonium contrahentis,

*D. Altenburg.
E. Fr. Willh.
l. geb. 1597. †
1629. Hüb. tab.
159.*

Cum

Illustrissima & Celsissima Domina,

Dn. ELISABETHA,
DE DOMO BRUNSVICENSIS ET
Luneburgensi, &c.

*Leop. Henr. Julii
Kurfürst*

ILLVSTRISSIMI AC CELSISSIMI PRIN-
cipis ac Domini, Dn. AVGVSTI p. m. Saxoniae, Iuliae,
Cliviae & Montium Ducis, &c. relicta vidua.

Altenburgi die 25. Octob. Anno Christi 1618.

Scriptum
ab

ABRAHAMO MANNO, Pastore
Lina Lohmano.

ALTENBURGI IN MISNIA ANNO 1618.

Ponitz





D. BERNHARDVS

Serm. 10. super Cantica.

*R*EX SALOMON diuinitus inspiratus
CHRISTI & ECCLESIAE laudes, &
SACRI AMORIS gratiam & æterni Con-
nubij cecinit Sacramenta, simulq; expressit sanctæ
desiderium animæ, & EPITHALAMI
Carmen exultans in Spiritu, iucundo composuit
eulogio, figurato tamen.



CANTICUM CANTICO-

rum Salomonis & c.

SVLAMITHA.

Caput I.

Alia per charo dixit SVLAMITHA amico:
Oscula des mihi blanda tuo venientia ab ore,
Vbera nam tua sunt suavi magis dulcia vino,
Et sunt unguenti beneolentis plena liquore,

Atq; tuam est oleum NOMEN per membra profusum:

Ergo etiam famula te dilexere puella,

Me trahere post te te: Sic perveniemus ad ipsos,

Hac tua, quos spirant opobalsama semper, odores,

In suam me duxit Rex tunc cellaria promptus,

Sic exultantes in te letemur ut usq;

Vbera nam Vino nobis plus grata merato:

Ergo per me te complectuntur amore.

Nigra quidem sum, sed forma decorata decenti,

Sionides chara, ceu picta mapalia Cedar,

Atq; aula velut SALOMONIS splendida Regis.

Vos non me, quamvis sim fusca, repellite quaso:

Namq; calor solis me dedecoravit & ussit,

Et talem speciem rapido sum nata sub aestu,

Inde mea matris soboles mihi bella minantur,

Me Vinetorum custodem constituerunt,

Vinea sed mea non mihi custodita decenter.

Nunc ostende mihi, mea mens quem diligit, oro,

Quo pascas & ubi media sub luce quiescas,

A 2

Quare-



Quarere me passim cogar te hinc inde vagando,
Quando greges chari pascunt per prata sodales.

SALOMON.

Site non noscui, mulieres inter honestas,
Cum pulcherrima sis, exi, vestigia lustrans
Pressa gregum, pascens hædos magalia juxta.
Te, mea amica, parem phaleris, in curribus altis
Excultis duco Pharaonis, equisq; superbis:
Non ego nunc referam vultusq; genasq; rubore
Ingenuo pictas, ceu turturis ora gementis.
Atq; tuos decorant braccata monilia crines,
Aurea marmoreo splendent redimicula collo,
Murenas auri atq; argenti lamine puri,
Ornamenta tua cervici, vera paremus.

SVLAMITHA.

Quando suo accubitu Rex declinasset amico:
Ecce suum suavem mea naribus sparsit odorem.
Fasciculi myrrhæ meus est dilectus ad iustar,
Qui bene olens latè circum præcordia pendet.
Unde mea semper recreantur utraq; papilla.
Atq; botrus Cypri mihi nunc dilectus habetur,
Qualem Engaddæi producit Vitis in hortis.

SALOMON.

En pulchra es, mea amica, nec est te pulchrior ulla
Fulgentes oculi ceu lumina clara columbe.

SVLAMITHA.

En quoq; tu forma, mihi dilectissime præstas,
Floridus est noster lectus, pulchrumq; cubile,
Tigna q; nostrarum sunt tota Cedrina domorum,
Eq; Cypresinis laquearia condita lignis.

Caput

Caput II.

SVLAMITHA.

Flos ego sum campi, quem florens educat hortus,
Et rosa quae pulchris est in conuallibus orta.

SALOMON.

Lilium ut in spinis, sic est mea amica recincta
Hostili semper catu pungente miscellans.

SVLAMITHA.

Et veluti malus frondentibus edita sylvis,
Fructibus est felix oleastros inter & ornos:
Sic quoque dilectus meus inter pignora matris.
Quem desiderio petij, requiesco sub umbra
Illius & fructus dulcescit gutture nostro.

In cellam duxit me, dulcia Vina tenentem,
Signaque sic in me statuit divina favoris.
Floribus, ab, recreate meos fragrantibus artus,
Et malis sapidis, nimio quia languedo amore.
Huius lava meo capiti supposita tenetur,
Dextra sed illius socijs me amplectitur vlnis.

SALOMON.

Vos o Sionides adiuro, obtestor & oro,
Per capreas cervasque leues, per prata vagantes,
Ne forsitan nostram somno exturbetis amicam,
Donec & ipsa sibi fieri mandaverit illud.

SVLAMITHA.

Vox est ista mei dilecti grata sonantis:
Ecce venit saliens per celsa cacumina, montes
Transilit & colles, pede non remorante, supremos.
Dilectus meus est similis capreae & hirculoque,
Qui facilis rupes pedibus saltantibus urget.

En lateri assistitq; domus post abdita nostra,
Et clam per nostras introspicit ille fenestras,
Ac per cancellos oculos direxit, apertos.

SALOMON.

Me meus alloquitur dilectus talia fatuus:
Surge age nunc simul accelera, mihi dulcis amica,
Tuq; columba mea, & specie formosa venito,
Aspera enim transiit hyems, discessit & imber
Turbidus, & varijs arrident floribus agri,
Iam redijt terris tepidi clementia veris.
Turturũ audita est vox hac regione gementis,
Protulit atq; suos arbor ficulnea grossos,
Incipiunt vites latic prostruere gemmas,
Vinea pergratos florescens spirat odores.
Surge age amica mea, & properè speciosa venito,
Chara columba veni, qua facta foramina petra
Incolis, & cecis gaudes latitare cavernis.
Atq; offende tuam faciem mihi fronte serenam,
Auribus inq; meis tua vox sonet atq; resultet,
Vox etenim tua jucunda est faciesq; decora.

Vulpeclas capitore seras, qua viribus obsunt,
Florida quin passim perdunt Vineta malignè,
Qua iam dulcistuo producunt germina flore.

SVLAMITHA.

Dilectus meus ille mihi, à quo diligor ipsa,
Lilia mista rosis inter qui pascitur errans,
Donec clara dies frigescat, & umbra recedat.

Ergò mihi dilectè revertere quaso, putandus
Capreolus, vel cervorum tener hinnulus, alta
Intrepidus Bethela transcendens Culmina celsa.

Capue

Caput III.
SVLAMITHA.

Nocte sub obscura per mollia strata cubilis
illum quaesivi, mea quem mens ardet & optat.

Quaesi sed non potui reperire petuum.

Exurgens quare percurro mania vasta,

Vrbis per vicos longos, patulasq; plateas.

Sedulò perquirens, mea mens quem diligit, à me

Quaerit licet, est tamen haud inventus, ubiq;.

Me vigiles invenerunt, qui mania lustrant
Vrbis, & excubijs servant, quos rite rogavi.

An non, quem mea mens amat, hic vidistis amici?

Cum paulò ulterius transirem, est ecce repertus

Ille mihi, tota cupidus quem mente requiro,

Inventum non dimittens retinere studebo,

Hunc introductum materno limine sistam,

Inq; genitricis referam prae dulce cubile.

Vos ò Sionides chara, vos testor & oro,

Per capreas cervasq; leves per rura vagantes,

Ne forsan nostrum somno excutiatis amicum,

Donec ei placeat, vel sponte resurgere tentet.

SALOMON.

Ista quis est queso, quae per deserta vagatur.

Ascendens veluti superas it fumus in auras:

Sicut odor Myrrhae redolentis, sive Sabais

Huc procul à nigris venientis thuris odores,

Divorum quae dona sacris adolentur in aris,

Quas manus artificis beneolentes preparat herbas.

SVLAMITHA.

En sexaginta Iuvenes, fortissima corda,

Israëligena quos ille ex gente recepit,

Hi

pue



Hi posui circum Salomonis strata cubantis,
Omnes armati gladijs, belloq; parati.
Quilibet illorum strictis mucronibus astat,
Ingentes propter nocuâ sub nocte timores.

Leeticam, Salomon Libani de montibus ortis
Ex lignis, pulchram fieri sibi rite paravit,
Cuius erant ex argento radiante columna,
Aurea tota teges, sed apex est murice tinctus,
Infima pars medio strata est via, propter amatas
Sionides Nymphas, Solyma sub mænibus altis.

Sionides exite rogo, & spectate frequentes,
Nunc sanctum Regem Salomonem, quomodo mater
Ipsius aureolo diademate tempora cinxit,
Tempore quo festo, sponsalia pacta celebrans,
Ex animi voto genialia sacra peregit.

Caput IV.

SALOMON.

Quam pulchra es dilecta mihi, mihi dulcis amica
En formosa nimis, tua lumina, sicut ocelli
Simpla columbini lucent sub fronte decora,
Crinibus in capitis passis, & utring; retortis.
Qui non dissimiles teneris, qui errare videntur
Caprarum gregibus, Gileado in vertice, tonsis,
Atq; tui dentes detonso vellere glabris
Sunt gregibus similes, niveo candore probatis,
Qui gelido egressi splendent in fonte lavati,
Quarum quaeq; ovium producit fata gemellos,
Sunt omnes gravida, sterilisq; nec ulla videtur.
Et tua coccinea sunt ora simillima vitte,
Aemula purpureo certant tua labra rubore.

Dulcis

Dulcis & eloquij sonus est, vox auribus apta,
Vtraq; puniceis splendet gena livida malis.
Aureolos inter erines cervice fluentes,
Colla erecta tibi turri sunt aqua Davidis
Marmorea, passim quam propugnacula recingunt.
Milleq; suspensis clypeis qua culta nitescit,
Armaq; praestantum victricia iuncta virorum.
Vbera capreolis sunt equiparanda gemellis
Hec tua bina, rosas inter qui pascua quarunt,
Dum lux decedens crescentes duplicat umbras:
Ad montem pergam Myrrha thurisq; feracem.

Vndiq; pulchra nites mea lux, & amica, nec ulla,
In te menda patet, maculis es & oblita nullis,
Tu mihi sponsa veni, Libani de montibus altis,
De Libano propera, quid in illo sponsa moraris.
Ingredere, & pulchram nunc accipe leta coronam,
Huc ades Amano de vertice, culmine Senir,
Hermenyisq; jugis, ubi sunt spelea ferarum,
Montibus atq; illis, ubi nota cubilia Pardis.

Saucia corda mihi, soror o mea, charaq; sponsa,
Sunt, amor ex uno dum spicula torsit ocello,
Caesarie, atq; una cingente ut colla cathena.

Quam pulchrum pectus soror o tibi charaq; sponsa,
Vbera sunt tua vel dulci potiora phalerno.
Atq; odor unguenti praecellit aromata cuncta,
Mellifluos stillant praedulcia labra liquores,
Subq; tua lingua fons melle & lacte redundans,
Vestitusq; halat thuris fragrantis odores,
Quod Libani largè praecelsa cacumina fundunt.

Chara soror mea, sponsa mihi dilecta, videris
Hortus ut irriguus, qui sepius undiq; cinctus.

B

Fons

Fons benè munitus concluso factus in horto.
Germina puniceis tua sunt Paradisus amenus
Fructibus, & pomis varijs & fronde cupressi,
Floribus atq; croci, tum nardi mollis aristis
Ac thuris lacrymis, cum flore fragrantis amomi,
Cum myrrha atq; aloë, Libani qua monte leguntur,
Atq; alijs varijs fragrantibus undiq; succis,
Qualis & hortorum riguis fons educat herbas;
Aut puteus vivas depromens undiq; lymphas,
Impete qua manant Libani de vertice celso.

SVLAMITHIS.

Surge Aquilo, citus Auster ades, volitaq; per hortum
Viribus effusis, ut aromata pingua stillent.

Caput V.

SVLAMITHA.

ERgo suum veniat meus hic dilectus in hortum,
Et comedat fructus pomorum dona suorum.

SALOMON.

O soror, o mea Sponsa, meum veni ipse sub hortum,
Et comedat fructus pomorum dona meorum,
Myrrha mihi decerpta iacet vna cum suavis herbis,
Adiuuataq; favum, induta cum melle comedi,
Et cum lacte meo sumpsi quoq; dona Lycei.

Sumite nunc epulas, vos o mihi pectora chara,
Et mihi dilecti nunc largo implemini laccho.

SVLAMITHA.

Dormio nocte quidem, componens membra Sopore,
Sed mens in somnis traducit tempora noctis.
Hac mihi dilecti vox est pulsantis ad ades.

SALO.

SALOMON.

Nunc aperi mihi, chara soror, mihi dulcis amica,
Tuq; columba mea, & pura omni labe remota.
Rore meum caput ecce madet, per rura vagantis,
Cincinnatiq; mei conspersi nocte pruina.

SVLAMITHA.

Nuda ego deposui tunicam, sed qui induar illa?
Atq; pedes laui, sed quare stercore tingam?

Ast mihi dilectus per apertum deinde foramen
Immisit dextram, & mihi corpus inhorruit omne:

Surrexi subito portas aperire rigentes

Dilecto, myrrhaq; manus fluxere madentes,

Insecere meos digitos fligine pingui,

Que cum poste seram madefecerat undiq; clausam,

Cumq; fores essent dilecto rite reclusa,

Latus ut intraret, iam iam procul inde recessit.

Tunc anima est ingressa mea, ut praeceperat ipse,

Sedulo quasitus, non est inventus, at ille,

Saepe vocavi illum: respondet nil tamen ille

Me vigiles invenerunt, qui moenia circum

Vrbis eunt, & me lethali vulnere ladunt.

Atq; viri, quibus excubijs obsidere muros

Cura datur, peplo me tunc spoliare decoro.

Sionides vos adiuro, si forsan amicum

Invenietis, ei mox nuncia talia ferite.

Me languere sui succensam proفس amore.

PVELLAE.

Quid tuus hic alios dilectus praestat amicos

O tu faeminei longè pulcherrima sexus?

Quid tuus est alys melior dilectus amicus?

Quod sic propter eum nos adiurasse volebas.

S V L A M I T H A.

Dilectus meus electus præ millibus israhel,
Cuius lacteolo pellucens colla liquore,
Oraque nativos sunt huius tincta rubore,
Igne genas niveas rubor inficit almus utraq;
Quam bene Cesaries rutilo splendet in auro,
Illi pulchra fluunt crispæ per colla capilli.
Et referunt nitida furvum nigredine corvum,
Æmula sunt oculis sua lumina bina columba,
Fluminis ad ripas persuso candida lacte.
Non macie languet facies, sed plena pudoris
Ingenui, picta sunt mala à fronte rubore,
Aureole veluti structa fragrantibus herbis,
Cum myrrha roscos sunt labra mitentia flore,
Sunt teretes manuum digiti, fulgore lapillis
Inclusis auro similes, gravitate smaragdis:
Corpus ebur niveum superans Sapphirus & ambit
Cruaque marmoris sunt assimilanda columnis,
Aureolis que sunt pedibus fundata decenter.
Forma decens Libano similis Cedroque parata.
Melle fluunt liquido sua guttura, dulcis in ore
Vox sonat, atque jocis lepidis sua dicta serenat.
Talis erat forma in vultu membrisque, decorus
Omnibus ille mihi dilectus, fidus amicus,
Vos o Sionides, si forsitan scire velitis.

Caput VI.

P V E L L A E.

Quas tuus expatians abijt dilectus in oras,
O tu Virginibus præstantior omnibus una?

Nunc

Nunc ubi dilectus tuus est, quibus orbis in oris
Versetur doceas, tecum ut queramus eundem?

S V L A M I T H A.

Dilectus meus ille suum descendit in hortum
Areolas visens cultas benevolentibus herbis.
Fructibus illius vescatur, lilia carpens
Ille meus mihi dilectus, dilecta perinde
Sum sua, cana vagus qui lilia pascitur inter.

S A L O M O N.

Tu mihi formosa es, mihi dilectissima sponsa,
Inter Thircaas facie praestante puellas.
Et decorata nites Solimae gloria gentis.
Terribilis fulges acies velut ensibus apta.
A me fulgentes oculos averte, nitore
Quas lucere vides nimio, subito ardeo totus.
Caesarietua culta nitet, ceu vertice tonsa
In Gileadeis caprarum montibus agna.
Atq; tui dentes detonso vellere glabris
Sunt gregibus similes, niveo candore superbis.
Qui gelido egressi splendent in fonte lavati,
Quarum quaeq; ovium producit feta gemellos,
Sunt omnes gravidae, sterilisq; nec ulla reperta est.
Et tua puniceo par mala putamine vitte
Inter pendentes bifida de fronte capillos,
Sunt sexaginta Reginae laude decora,
Atq; octoginta quae celsa cubilia sternunt
Nocte, puellarum numerus non certus habetur,
Ex quibus una modo mihi erit dilecta columba,
Et spectata satis rebusq; probata malignis,
Atq; eadem dulci fertur charissima matri.
Illa sua fuerit genitrici electa columba.

Sionides quam cernentes dixere beatam,
Hanc quoque Regina, famula quoque laudibus ornant.
Quae, rogo, dic, ista est nitido quae prodijt ore,
Purpureis aurora genis ceu prodit ab ortu,
Cui par aut eadem nocturnae forma Dianae
Splendida, ceu liquidis cum Sol caput extulit undis,
Terribilis gladijs fulgens ut in ordine turma.

SULAMITHA.

Inde nucum veni descendens enuper in hortum,
Propter aquas rivi lustrarem ut amana vireta,
An trudat viridi vitis cum palmite gemmas,
Punica purpureos an flores explicat arbos.
Mens mea nescivit, currus quod est arte regendas
Amiadabai mihi iam commisit habenas.

SALOMON.

Quaeso reversa redi Sulamitha, revertere quaeso,
Flecte tuos ad nos vultus faciemque pudicam,
Ut te luminibus laetis spectemus orantes.
Sed quid spectatis Sulamitham hoc tempore spectam?
Quae tamen ingentes Mahanaim fundit acervos,
Atque feret palmam divino robore nixa.

Caput VII.

SALOMON.

Quam pulchri gressus tibi sunt per onibus istis
In pedibus, regum celso o de sanguine nata,
Conveniens est lumborum iunctura tuorum,
Sunt velut artificis fabrefacta monilia dextra,
Umblicusque tuus scyphus ut tornatilis extat,
Nectare qui semper dulci repletus abundat.
Triticeo similis tuus extat venter acervo.

Quero

Quem circum circa candentia lilia cingunt,
Vbera sunt tua ceu Caprea sub valle gemelli,
Atq; tuum collum stat sicut eburnea turris,
Sunt oculiq; tui piscina Hesbonis in oris,
Non procul à porta stagnantes flumine largo.
Filia Baira ab in quas multis piscibus auxit:
Quin tuus est nasus Libano ceu turris in alto,
Menia praecelsa quae respicit alta Damasci.
Atq; tuum caput est Carmeli ut culmina montis,
Aureoli nivea crines cervice fluentes:
Iuncta plicis veluti splendet purpura regis.

Quam forma splendore nites, charissima sponsa,
Delitiae meae sole, tua namq; statura
Est palma similis, tua sunt paria vbera botri:
Et dixi, ascensu palmam superabo, suasq;
Apprendens frondes carpam cum fructibus ipsis.
Vbera sunt tua ceu botri, quos pampinus abdit,
Narium & olfactus pomorum spirat odorem,
Sit gula dulce merum sapiat quod dulce palato
Dilecti, veteres fructus, ut ruminet esu
Dentibus, & labijs gustans antiqua tenendo.

S V L A M I T H A.

Dilectus meus ille mihi, sum charior ipsi,
Ad me convertat sese, convertar ad illum.
Nunc dilecte veni, namq; egrediamur in agrum,
Insuper in villis quoq; pernoctemus amaris,
Mane ut surgentes citius vineta petamus,
Lustremusq; oculis: an vinea floribus ipsis
Protrudat gemmas, ex gemmis prodeat uva:
An quoq; puniceis procedant germina malis
Illis vberibus tete lactabo repletis.

Lilia

Quem



*Lilia mandragorâ beneolenti mixta renident:
Omnia sub nostris carpuntur dona tabernis:
Antiqua & nova poma tibi, dilacte, reservans
Cuncta dedi, læns labijs quibus vsq; fruaris.*

Caput VIII.

SVLAMITHA.

Q*uis mihi te fratremq; meum, simul vbera matris
Sugentem, dabit alma mea, tam saepe petiitum,
Inveniam ut te fortè foris, simul oscula figam?
Et deridendum hac causa me nemo propinet,
Et tamen haud vitio quisquam mihi vertere possit.
Inferremq; meâ tunc te genitricis in ades,
Deductum dulces, ubi me meliora docebis.
Hic tibi plena darem facto carchesia baccho,
Mustaq; puniceis expressa rubentia malis.
Huius sub cervice mea bene læva recumbit,
Dextera sed lætis me tunc complectitur ulnis.*

SALOMON.

*Vos ego Sionides adiuro obtestor & oro,
Ne forsâ nostram somno exturbetis amicam,
Donec ei placeat, thalamum vel sponde relinquat.*

PVELLAE.

*Ista quis est queso, quæ per deserta vagatur,
In sibi dilectum cubitis innixa tenellis?*

SALOMON.

*Arbore sub malo te dulcia dona quietis
Carpentem, vigilare dedi, somnoq; resolvi,
Quæ tua te genitrix vitales misit in auras:
Et tecum, quæ te genuit, connixa iacebat.*

Me

Me cordi infixas veluti memorabile signum
Vsq; tuo: nota certa tuis impressa lacertis
Sim quoq;. Nam morte est dilectio fortior ipsa
Dura, nimis iusto cedunt quoq; tartara Zelo.
Ardor amoris agit totis incendia flammis,
Quas super infusa nequeunt extinguere lymphæ,
Non hanc absorbent cava flumina gurgite vasto.
Hanc quoq; fluctu vagis non obruet abveus undis
Si quis divitias cunctas, substantiam & omnem
Conferat, & quantum nummorum possidet arca,
Comparet ut blandi sibi munera promptus amoris,
Nil tamen efficiet, precio quia carior omni.

Nostra soror parva est, & non decorata mamillis
Maturis, ideò nec plenis nubilis annis.
Quid faciemus ei, quando hanc ambire tenellam
Assatu volumus? dilecto ut nubat amico?
Si murus fuerit, super adificabimus illi
Facta ex argento qua, propugnacula, splendent,
Si porta est, aut si bipatens est janua aperta,
Cedrinis tabulis hanc compingemus honestè

SVLAMITHA.

Ipsa ego sum murus, mea sunt simul ubera turres,
Illius ante oculos sum, qua dona aurea pacis
Hic quasi vit, & invenit, tribuente Tonante,
Vinea culta fuit Salomoni divite terra
In Baalhamonia, populis qua clara superbis,
Tradidit & tandem fidei custodibus illam.
Quilibet ut largis pro fructibus offerat ampla
Præmia persolvens, argenti mille talenta,
Vinea me coram, cuius possessor ego sum.
Mille tibi Salomon debentur munera mille,

C

Verus

Me

*Verum bis centum custodibus ampla talenta
Debentur, largis pro fructibus inde receptis.*

SALOMON.

*Qua loca culta colis, servas & amena virota
Hortorum, fac posse tuam me noscere vocem,
Hanc etiam observant, qui te coluere, sodales.*

SVLAMITHA.

*Surge age mi dilecte, citò fuge, & ocyor Euro,
Sis Caprea similis salienti, parq; tenello
Cervorum catulo, per celsa cacumina montes
Percurrens, quibus herba fragrans & aromata crescunt.*

℞.



COMMENDATIO

operis.

Quæ Salomon cecinit Rex prudentissimus olim,
Hæc quoq; sunt Celso Principe digna legi.



VOTVM



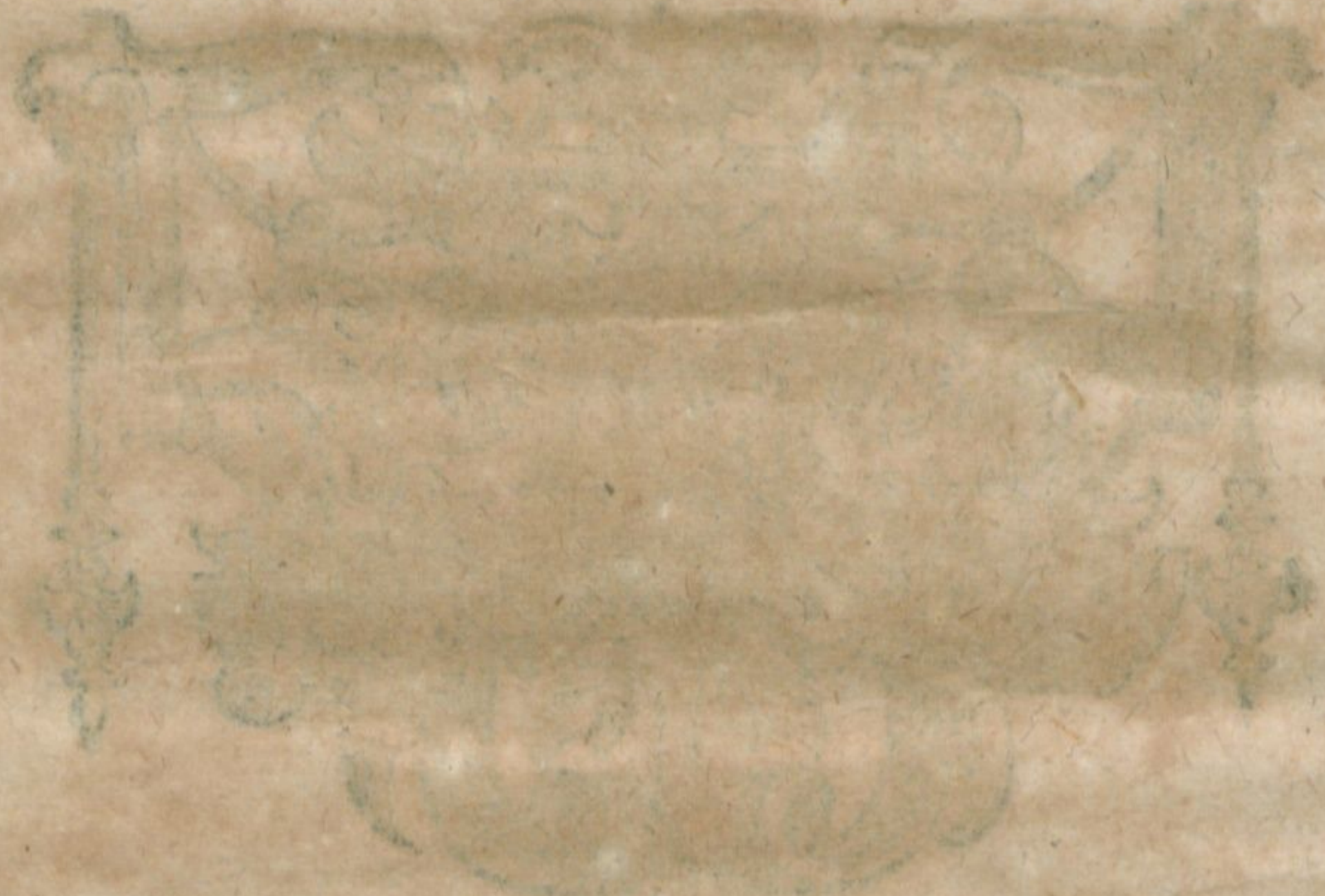
VOTUM AD ILLVSTRIS-
SIMOS CONIUGES.

Q Vanta fuit Christi sponsi dilectio, sponsam
In sanctā, cuius sanguine munda patet,
Tantus & inter vos, vestræ per tempora vitæ,
Casibus in cunctis, duret & urat amor,



TVM

Handwritten numbers and scribbles in blue ink, including the number 650.



Handwritten initials 'H.C.' in blue ink at the bottom right corner.



ULB Halle
004 973 461

3



M. C

1077





f. 66, 24

CANTICVM
Regis Israëlitici sapie
ni & ineffabilis amor
sam suam, Ecclesia
garibus adu

HONOR
Illustrissimi &

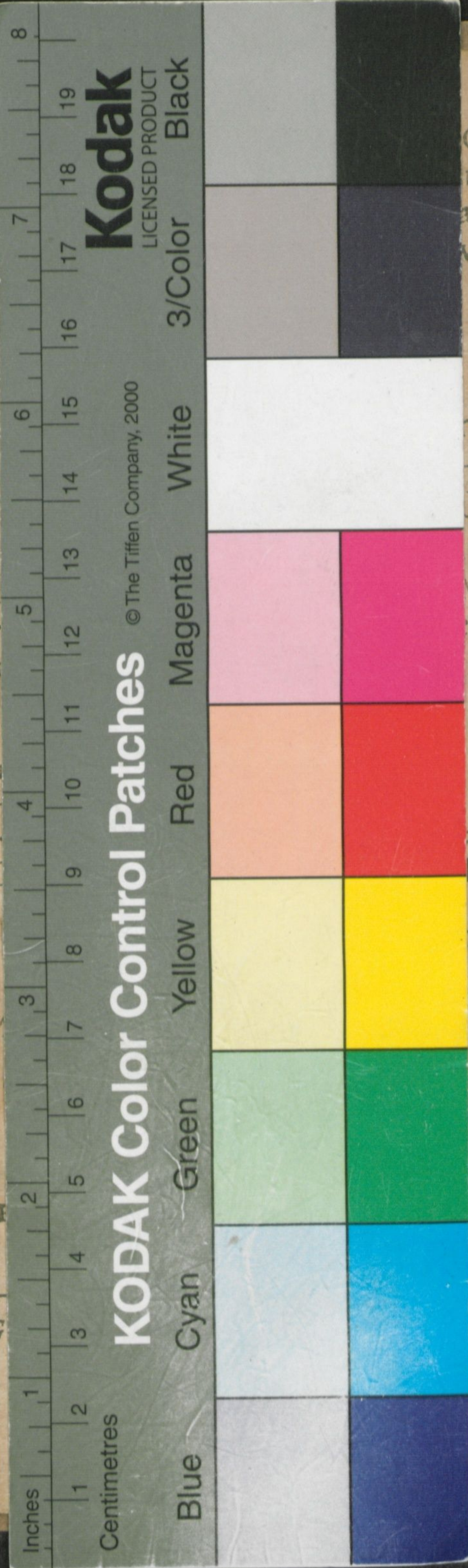
Dn. IOHA
SAXONIAE, I
tium Ducis, Land
Comitis de Mar
stein, n

Illustr
Dn. E I
DE DOMO

ILLVSTRISS
cipis ac Domini,
Clivia & M
Altenburgi

ABRAH

ALTENBURG



ONIS
m sum
a Spon-
vul-



ni,
PPI,
ON.
Misniae,
n-
*D. Altenburg.
K. Hof. Fried. Willh.
1. Jun. 1597. †
1629. Hübn. tab.
159.*

*Georg. Henr. Julii
Justus*

PRIN-
aliae,

8.

618.

