

Y d
5926



I
N
f

M.



PROPITIO ADSPIRANTE NUMINE!

Yd
5926

Ignis Subterranei,

Nonnullis abhinc annis, circa præ-
sens tempus, Schmiedebergensem in Viciniâ occu-
pantis agrum,

*memoriam recolent
publicè*

P R Æ S E S

M. SIMON FRID. FRENZELIUS,

Facultat. Philosoph. Adjunctus,

⁊

RESPONDENS,

DAVID JSCHNER/

Plaviâ - Variscus.

In illustris Leucoreæ Auditorio Majori,

Ad d. 28. Junii Ao. M DC LXXIII.



WITTEBERGÆ,

Literis MATTHÆI HENCKELII, Acad. Typogr.



LX
mo
tu
br
su
lu
&
to
fa
gè
ca
m
la
re
af
u





AUSPICE DEO!
**IGNIS SUBTERRANEI
SCHMIDEBERGENSIS**

HISTORIA
EX LITERIS PUBLICIS.

Subortus hic ignis Schmidebergæ Sa-
xonum, duobus circiter milliaribus ab illu-
stri distantis Wittenbergâ, quatuordecim
diebus post Festum Paschatos Anni M. DC.
LXIX. in agro, ad quartam milliaris partem, ab oppido re-
moto, satis prolixæ latitudinis, longèqve majoris longi-
tudinis, arbusculis subindè complurimis confito: in quo
breui temporis spacio, tanta fecit spatia, ut profunditate
suâ duos plerumq; exhausserit cubitos, radices à terrâ so-
lutas, in majori copiâ prostratarû arborum consumserit,
& plurimis in locis excavata reliquerit foramina, aper-
tosq; terræ hiatus. Equidem curâ Senatûs oppidani fossa
facta, & aquâ ex proximâ piscinâ repleta, quæ sisteret lon-
gè lateq; grassantis ignis furorem, limitesq; poneret Vul-
cano: Irrito verò conatu, quin potiùs in reliquum non
modò sæviit terræ, sed & sub fossâ paratâ, rivoq; præter-
labenti processit, impetu quasi factò, & ruptis claustris,
relinquens post se vestigia cineris diversi coloris. Aquam
affusam aut pluviam decidentem, terra urens adeò coxit,
ut in bullas spumamqve albicantem abierit, ac contra

A

præ-

præsentem hostem colligere vires, visa fuerit: Mota verò subindè ab extrinseco principio, largas dedit flammæ, quas de se nonnunquam projecit luculenter. Tantus continuatos hos ignes insecutus est fumus, junctus cum fœtore ingrato acidoq; , ut incolarū invaserit sedes, universum aëris tractum occuparit, & tantum non valetudinem corporum tentarit. Exspiravit tandem, exspirante materiâ combustibili, quæ faces unicè præbuit inusitato illi, his in oris incendio.

CAPUT I.

IGNEM SUBTERRANEUM SCHMIDBERGENSEM, ASSERENS.

§. 1.

ITA verò ignis Elementorum omnium actuosissimus, sive juxta Ægyptiorum mentem, quam exponit HERODOTUS *lib. 3.* avidissima est ac inexplebilis bellua, quæ quantum plura consumit, tantò fœcundius se parit & renascitur, imò postquam devorando fuerit expleta, unà cum re devoratâ immoritur: immensa sanè & improba rerum portio, & in quâ dubium est, plura absumat, an pariat, pronunciante PLIN. *L. 36. cap. ult.* Neq; sublimem modò liberamqve petit aëris regionem, daturus fulmina, Draconem volantem, & quæ sunt alia Meteora ignita, sed supra terram æqvè vagatur, altissima invadens cacumina pleno impetu, ac splendidissima Principum Palatia, cancellis quasi ruptis, occupans interiores ædium recessus ac ima tandem plenè depascens fundamenta. Referunt immanem ignis vim ac exprimunt vestigia illius luculenta *Thuringia, Silesia* ac cum maximè *Lusatia Inferior*, quarum Regionum Urbes, oppidaqve tristi ostendunt vultu rudera dejecta, reliquias funestas, cineres leves favillasqve in sublime tendentes, ut ambigam, an alio quodam seculo, intra exiguum annorum spatium, frequentiora & prolixiora, hoc præsentem, incendia fuerint urbium ac oppidorum,

II. Igne

II. Igne verò supraterraneo in præfenti habito infuper,
mentem immittimus potius abftrufiori terræ finui & profundio-
ribus aquarum recessibus, ignem five tacite foventibus, five ma-
gno molimine eructantibus; Præcipui facile & decantatifsimi
montium ignivomorum funt *Ætna Sicilia, Vesuvius Campania,
Hecla, Islandia Meridionalis.* *Ætna* quidem fuperioribus mo-
dò annis tam ingentia pondera & Saxa projecit, ut Incolæ vicini
maximè in urbe Cataneâ præfentiflimo expoſiti fuerint pericu-
lo. Cauſam hujus montis incendi; ex aquâ derivare nititur Se-
baſt. BASSO in *Philof. natur. lib. Meteorol. invent. 21. Art. 14.*
pag. 597. eò quod ignis ex mari vicino, ſubterraneis ductibus eva-
dens, illic inflammetur, ac ab aquis in mari detentus tantos in
eo motus cieat. Vocato in ſuas partes JUSTINO *lib. IV. Hiſt.*
cap. 1. dicente: *Accedunt vicini & perpetui montis ignes, &*
Infularum Æolidum, veluti ipſis undis alatur incendium. Neque
enim in tam anguſtis terminis aliter durare tot ſeculis tantus
ignis potuiſſet, niſi humoris nutrimentis aleretur. *Vesuvii* non
alium quidem allegabimus interpretem, quàm ATHANAS. KIR-
CHERUM, teſtem ocularem, in *Præf. Mundi ſui ſubterranei* hæc
habentem: *Porticam concessi, ad radices montis Situm oppidum:*
hinc fideli ac gnaro comite Rustico, optimam sanè mercede con-
ducto, mediâ nocte montem per difficiles salebrosas arduasque
vias conſcendi, cujus craterem, cum jam obtinuiſſem, horren-
dum dictu! totum igne illuminatum vidi, cum intolerabili ſul-
phuris ac bituminis ardentis Mephiti. Hic prorsus ad inuſita-
tum rei ſpectaculum attonitus, inferorum domicilium me in-
tueri credebam, in quo præter Dæmonum horrenda phantaſma-
ta, nihil aliud deeſſe videbatur: horrendi percipiebantur montis
mugitus & fremitus, putor inexplicabilis, fumi ſubfufcis igni-
um globis mixti, quos ex undecim diverſis locis, tum fundo, tum
latera montis continuò eructabant. Et poſt cœtera de materiâ
ejus ſequentia dat: *Materia, quæ ex centro Montis continuò*
eructabatur, novum veluti montem efficiebat, mirâ ſtriarum
varietate præditum, quam varia mineralium liqvefactorum e-
bullitio in omnes circumferentiæ partes fluxu ſuo, coloreque,
nunc viridi ex ære, modo fulvo ex ſulphure, arsenico & ſandara-

ca, jam rubra ex cinnabrio, minioque, jam nigro, ex vitriolo aqvis mixto, vel ex ipsis cineribus, cineritio, ingenioso naturæ penicillo efformabat. *Hecla* denique furians pumices, cineresque eructat, tanto fragore, ut tonitrua audiri, vel machinas bellicas grandiores explodi, ad multa milliaria, existimares: Ut præteream, montem Europæ Strongylum, aliosque ex Liparitanis Insulis: Chymeram Græciæ, plurimos in Insulâ Arnutiâ Asiaticam spectante, Insulis Molukkis, Philippinis, Bandanis, aliis Japoniæ. America verò tantis Vulcani abundat officinis, ut reliquis mundi partibus palmam præripere videatur: In solo Chinesis Regno XIV, in Peruano non pauciores, in Novâ Hispaniâ tres numerantur, quas cum reliquis indigitavit distinctè ante memoratus KIRCHERUS *lib. II. cap. XI. pag. 75.* cui jungatur JOHANNES ALBRECHT von Mandeslow / cum notis nobilissimi OLEARII *lib. III. pag. 213.* inqvientis: *Gvenongapy ist ein brenne-Berg/ sol Tag und Nacht rauchen / auch bißweilen Feuer und Steine außwerffen.* Et SIMON MAJOLUS *in diebus Canicularibus Colloq. XVI. pag. 284. & seqq.* deduxit illa fusius ex Plinio, Solino, Mela, Orosio, Strabone ac Procopio: B. SPERLING. *in Instit. Physicis lib. IV. cap. 5. ex Agricola & Jonstonio:* WELSCHIUS *in Itinerario,* MUNSTERUS, OLAUS M. ZONARAS, & qui sunt reliqui, rem faciliè conficient.

III. Nec minus tamen ignis in profundissimis aquæ, hostis sibi infensissimij, meatibus sedem figit, eamque tantâ afficit vi, ut ferventissima videatur perpetuisque coqvatur motibus. *Therma* per universum terrarum orbem ad aperta inveniuntur: gaudet suis *Africa, Asia, America: Italia* numerat *Pisanas, Perusinas, Neapolitanas, Lucenses, Viterbienses, Cumanas. Ungaria,* quò viciniore nobis, eò magis nostris innotescunt oris: *Germania* verò ecqvus ignorat *Hirschbergenses, Carolinas, Badenses, Teplizenses, Aquisgranenses?* Confer: DILHERRI *Christl. Feld. Welt. und Garten-Betrachtung/ Cap. XV.* Ad eò innumera sunt subterranea hydrophylazia, quæ igne individuo comite calefacta, ubiq; locorum per telluris corpus innumeris perfossum tam hydrogogis, quàm Pyragogis canalibus erumpant, non secus ac corpus hominis Microcosmicum innumeris venarum arteriarumque ductibus

ctibus, ac principali membrorum secessibus admirandâ omnipo-
tentis DEI sapientiâ constitutâ, pronunciamus cum KIRCHERO
l. c. *Lib. V. Sect. 3. Cap. 1. pag. 260.* BÛRSCHERUS in *introduc. ad*
Scient. natur. lib. 2. cap. 8. pag. 380. causas explicat sequentibus:
Thermas scilicet plerasq; aut omnes ab ignibus subterraneis, in
bitumine & sulphure nidulantibus, & ab halituum inter se con-
flictu attrituq; incensis, calorem mutuari probabile est; Quare
Thermas scaturire potissimum è montibus, qui non tantum alun-
tur bitumine & sulphure, sed & nunquam, nisi in locis, aliorum
mineralium feracibus, ardent.

IV. Ut adeò ille aqvâ terrâq; constans globus, vel ex parte
scintillantibus flagret flammis, vel delitescantibus incalescat i-
gniculis, ac ipsa natura sistat ignem, mox *supra terram*, mox *sub*
terrâ. Aqvâ B. SPERL. *interpres ejus, cum ageret in vivis fidelis-*
simus, studiorumq; meorum promotor unicè optimus, in Synops. ac In-
stitut. petiit divisionem ignis in *supraterraneum & subterraneum*:
Ille quidem *supra terram* conspicitur, in *focis ac aris*, sub specie
flammæ vel carbonis, imò in *ipsis terræ cavitatibus*: Hic in *terra*
cavitatibus imisq; aquarum recessibus latitat. *Divisio non essentialis*
est, sed accidentalis, deprompta à diversitate loci, apparentiæ &
qualitatum accidentalium. Quam si ingenii suo modulo capere
potuisset *disputator Francofurtanus cis Oderam, in dissertatione*
Physicâ alterâ de igne, non temerè erroris arguisset *thesi 1. memb. 1.*
Philosophum incomparabilem, SPERLINGIUM, ignem primò
definientem elementarem, & postmodum dividendum in *supra-*
terraneum & subterraneum. Rationem ejus rei sequentibus
exprimit: *Si divisio hæc adæqvata, quis ignium horum Elementi hæ-*
bet rationem mixtorumq; constitutioni ac actionibus inservit? Nonne
focalis? Minimè gentium. *Contrarium hujus experiuntur omnia*
vim hujus sustinentia corpora: Nonne subterraneus, qui se in monti-
bis ignivomis prodit? Sanè longè aliud perhibent testimonium regio-
num illarum incole. Hactenus ille. Scilicet ex suo ingenio er-
roneo alios errare judicat, præcox censor, aberrans ipse nimium à
scopo dicentis: *Unus est ignis Elementaris, idem semper, nun-*
quam diversus à se, ratione essentiali: diversus verò ratione existen-
tia, locorum, apparentiæ & qualitatum accidentalium: Adæqva-

hæc divisio ignis Elementaris in supraterraneum & subterraneum, respectu loci & apparentia: Ille ab Autore dividitur ignis, quem ostentat experientia, vel in focus & aris, vel in terræ cavitatibus: *Condensatus vel sensibus patens* dividitur ignis, non *rarefactus ac in atomos resolutus*: Ignis ingreditur singula corpora composita, hominum, brutorum, plantarum, mineraliumque: Qui nec supraterraneus nec subterraneus est: Ignis per fornacem ingreditur conclave, afficiens corpora, & per universum aëris tractum igniculi tempore æstivo satis dispersi sunt, daturi sæpè æstum intolerabilem: Neque tamen carbo, neque flamma sunt. Condensatus habet vim lucendi, vim urendi: Rarefactus nec lucet, nec urit: In flammâ tam rarus ignis, ut manus eam penetret sine noxâ. Magna vis ignis in accenso stramine, major in lignis, maxima in ferro, qui huic quasi impactus. Sic corporum densitas vim auget, raritas minuit. Neque omnis exulat ratio Elementi ab apparente hoc igne: Ex quibus corpus constituitur principiis, in ea rursus resolvitur: Violenta corruptio lignorum aliorumque combustibilium fit per combustionem, cum corpora mixta beneficio ignis resolvuntur, ac in cineres vertuntur: egreditur elementaris ignis ex elementatis corporibus per flammam, diversum inde coloré referentes, *rubrum*, si multas partes terrestres; *cæruleum*, si aqueas; *albescens*, si plurimum aëris contineant: In lignis verò ignis remanent carbones. Ignis non minus integrare Mundum, quàm intrare mistum debet: Elementa enim & *Mundi partes integrantes*, & *mistorum principia s. materia* sunt: Ignis in homine materiam simul constituit ac subjicitur formæ specificæ, ejusque forma genericæ habet rationem: solutus à corpore hominis & sibi relictus, talem exuit dependentiam.

V. Tutior verò videtur *Censori Sperlingiano sententia quædam media*, quæ essentialem quidem ignium sublunarium differentiam aspernetur, omnimodam autem eorundem confusionem improbet, quâ nixus, ignem sublunarem disspescit in Elementarem seu temperarum, & violentum: Elementaris illi est, qui ad justam redactus dispositionem, mistorum generationi, constitutioni ac actioni inservit §. 2. membr. 1. *Violentus verò, qui liber & sui juris factus aliorumque corporum*

porum permistioni constrictus, corpora mixta destruere laborat. *ib.* §. 1. memb. 2. Quanta verò hujus divisionis inadaequatio? Ignis in liberrimo aëris spatio, sive sublimi aëris regione, nec ad justam mixtionem in compositis redigitur corporibus, nec corpora mixta destruit: Ergo nec Elementaris nec violentus: quod *medium* hic tenebit *media auctoris sententia*? Quæ divisionis adæquatio? Non omnis ignis erit elementaris. Ignis egrediens è mistis per minima naturæ, vel exhalans è cadaveribus mortuorum, nec elementaris erit, quia haut ad misti corporis facit constitutionem: Nec violentus, quia nec mixta destruere laborat. Et si à talibus actionibus contrariis arcessenda divisio ignis, pari ratione *aqua* dispescenda foret in *elementarem*, ob justam in mistis dispositionem: & *violentam*, ob mixtorum destructionem, imò suffocationem animantium. Convenienter pro nobis *illustris* SCALIGER fatur: Substantia est eadem, licet actiones per accidens, id est, per mistionem depravatae: Principium enim (ut loquuntur) essendi hoc, quod sunt unum est, & una ratio, modi verò diversi.

VI. Colligimus in summam è naturalis scientiæ principiis genuinis deductas assertiones, inferentes, IGNEM SCHMIDEBERGENSEM fuisse, habito respectu loci, subterraneum, quia profundiores terræ recessus occupavit, ad duos potissimum cubitis, & per prolixum Sylvæ tractum inextingvibili furore grassatus fuerit, erumpens subindè vel virtute propriâ, vel motu extrinsecus superveniente, in flammâs apertas, similis aliis decantatis Locis ignivomis, ut id temporis non veriti fuerint novellarum Conditores referre apertè, ex disitis planè oris, *alteram Aebnam, prope Wittebergam, subortam fuisse.*

CAP. II.

IGNIS SUBTERRANEI SCHMIDEBERGENSIS CAUSAE NATURÆ LATIFUNDIO DEDUCENS.

§. I.

Vias ignis subterranei Schmidebergensis investigaturis, descendendum nobis in ipsius terræ sinum, ejusq; penetr alia recludenda

Indenda in primis sunt. Magna de se terræ impuritas, si existenti-
am ejus spectes: Mater ea est viventium, ex quâ constant singula,
& mortuorum, in quam resolvuntur universa: Plantæ radicibus in-
hærent terræ, ceu sustentaculo firmissimo, surgentes de cetero in sub-
lime, & altissimas sæpenumerò nubes extremitate suâ æquantes. Terra
naturæ absconditum est gazophylacium, ac inæstimabiles in illâ panduntur
opes, improbo mortalium labore, eruendæ: amplissimum mineralium regnum
terræ clauditur limitibus: prominent hîc lapides ac saxa ingentia; splen-
dent nitidissimæ gemmæ, referentes naturæ Majestatem in arctum coactam:
Constans hîc & perpetuâ metalli officina, nullis temerè exhaurienda seculis,
in quâ spiritus metalliferi matrici quasi commissi, succum sibi convenientem
attrahunt avidè, & formant ad propriam speciem: Maximus in terrâ po-
ventus specierum terræ, Salis, Sulphuris, Bituminis, quæ illi diversos con-
ciliant colores, odores, Sapores aliasq; qualitates. Hæc Geocosmi
Majestas admirabilis, hæc divitiæ ejus incomparabiles & opes cumulatissimæ,
hæc amplitudo in immensum excrescens, ut in sinu suo infinita foveat
corpora, eorumq; principia seminalia ad futuros teneat usûs.

II. Neq; tamen illis insitis sibi, imprægnata tantum Terra est corporibus,
sed & aliorum subindè Elementorum, ipsa Elementum, experitur consortium:
cum aquâ absolvere illam globum, communis est Mathematicorum sententia:
Ignem verò in eâ propriam quasi figere sedem, & perennatura adornare
Pyrophyllacia, succrescens comprobatur experientia, & *incluta* nuper de novo
vidit *Saxonia*: Equidem ignis per universum Geocosmum longè latèq;
diffusus est, concurrens virtute suâ ad mineralium non modò, sed &
plantarum brutorumq; insectorum, debitâ proportionè generationem:
Ex accidenti verò in unum colligitur locum, caloremq; diffundit insuperabilem,
erupturus tandem in flammæ præsentissimas: Utraq; & terra, & aqua,
vim ejus indicendam in uno sentiunt globo.

III. Nos causas ignis subterranei *Schmidebergensis* evoluturi,
universales & remotas supponimus faciles; neq; enim causa
prima separanda à secundâ, nec universalis à particulari, nec re-
mota

nota à proximâ: Subordinanda sunt genera causarum in produ-
cendo effectu determinato, non divellenda: in singulis sapiens
natura ordinis est studiosa. A primo rerum molimine ignis cum
aliis creatus est Elementis, hodiè nullus creatur, nullus genera-
tur: Creatus olim, in aëre, terrâ, aquâ, hodiè mox congre-
gatur, daturus caloré pro suæ præsentia modulo, mox disgrega-
tur. Quare nec in explicando *igne nostro* subsistendū unicè in cau-
sâ simpliciter universali & primâ, cum ille in hoc spectato statu, crea-
tioni ortum suum haut debeat: *Virtus prætereà stellarum* non tan-
tū agit extrinsecum Geocosmi ambitum, sed & penitus se in e-
ejusdem immittit sinum, in producendis mineralibus, plantis &
brutis, imò disponendis effluviis, variisq; instaurandis operatio-
nibus, ut adeò universum hunc geocosmum, quasi fermentando,
coqvendo & digerendo exerceat; Conf. GALILÆUS GALILÆI
in System. Mundi, & SEBAST. BASSO *in Philosoph. natur. Lib.*
Meteorol. art. 15. pag. 628. seqq. inqvirens curatius in causam ca-
lidi, quod ex imis terræ visceribus ascendit, removet terram, naturâ
frigidissimam, sulphur, bitumen, rejicit astrorum influxum, &
rem ipsam exaggerat sequentibus: undè igitur tantus ille terræ
calor, qui in altissimis terræ penetralibus, profundissimisqve
ejus partibus, aurum, argentum, æs, metalla reliqua concoqvit;
qui nitrum, sulphur, bitumen tanto imprægnat incendio: qui alu-
mini, qui vitriolo, qui arsenico, qui cæteris mineralibus ejus-
modi, vim adeò causticam imprescit; qui halitus tum siccos tum
vapidos gignit, atqve ex imis terræ visceribus in sublime vehit?
Et quidem hæc omnia quovis tempore fieri compertum est: Cū
tamen neq; brumâ, calor cœlestis terram gelidam subeat, neqve
æstu, solis calor terrâ penetret. *Pergit*: Quid nos dicam? Idem ni-
mirum quod de materiâ, quæ montis Æthnæ incendiū continuat,
id de materiâ hujus calidi per universam terram dispersi vicariâ cen-
sendū: Spiritus illos scilicet esse, quos aqua maris per cæcos illos du-
ctus sub terram secum vehit: Quippe facile est Spiritus illos ab astris
demissos, maris sinum facilem, quem propterea calefaciunt, pene-
trare: Non immensâ molis terreæ duritiem veluti terebrare. So-
lis astrorumqve reliquorū radii rectâ Terram petentes, pauci su-
perficiem ejus penetrant maximam partem ab Terrâ repercusli aë-

rem accendunt. Quos verò in vastissimum illud æqvor jaculantur, pauci cum aqvâ in vapores futuros nubibus materiam fursùm volant, maximâ tamen ex parte cum immenso illo aquarum pondere successu temporis sub Terram disperguntur: ex quibus & in mari & in Terrâ tam mira generantur. Hæc BASSO. Verùm si Spiritus illi ab astris demissi nudi sunt radii, materialiter agere, ceu entia intentionalia sive spiritalia, caloremque de se producere nequeunt: Ubi radii refracti, indeq; duplicati, ibi major quidem caliditas, non quod radii in se sint calidi, aut producere queant calorem, sed propter conjunctionem cum igniculis, similitudinem foventibus cum radiis. Nulla igitur à radiis quâ talibus speranda caliditas in terrâ, nulla in vastissimo æqvore; juncti verò illi cum igniculis, mira in terrâ & aqvâ præstare valent.

IV. *Subiectum hujus ignis est terra, eaq; non adeò Elementaris, sed potius corpus illud minerale mistum & fosile, æque in primo rerum molimine creatum. Quia verò variæ subinde terrarum species sunt, non aliam quidem ex hoc loco ostentat natura, quàm argillosam, cum maximè sit tenax, pingvis ac lenta. Pro varietate loci, variat & ipsa argilla: JONSTONIUS in notitiâ Regn. Mineral. pag. 8. & 9. ait: Argilla nivei coloris Tasconium Plinii est: Sulphur spirans Majellana: tenuis, Sigillaria rubra & ceræ instar flexilis, campi Damasceni; glutinosissima Lusitanica, crassa, pingvis & tenax, ex quâ Valpurgensia vasa, rarissima & quæ liqvorem exsudare patitur, Giselana: pumicosa & cinerea, Hispanica propè Massiam oppidum: plumbei coloris, Ipsensis, reluctatur ignibus.*

V. Et cum terra hæc totum fuerit non homogeneous, sed vel maximè heterogeneum aliisq; longè pluribus mista corporibus, resolvenda in sua quasi principia, ac ex iis *cause incendiû educendæ proximæ.* Spectari verò poterit terra, vel in statu suo naturali sibiq; relicta, vel in statu violento, & combusta: In priori refert colorem luteum: in posteriori nigricantem vel cinericum: Ex illo potius Sal, idq; non adeò fixum, quàm volatile, saporis acidi, Chymica evocavit ars: Ex hæc verò ejusq; cineribus, ubi aliorum, maximè lignorum, cineres plurimum in se continent salis

lis, aut parum aut nihil salis eduxit, eo quod beneficio ignis in auras facile abierit ac evolârit: Etsi enim Terra in aquâ ferventissimâ fuerit soluta, per chartam emporeticam filtrata, & postmodum ad evaporandum, in cellâ reposita, nihil tamen salis vel nitri continenti adhæsit vasi.

VI. Quâ de re non possumus descendere in illorum sententiam, qui vel *sali*, vel *nitro* potissimum, ejusmodi incendiis tribuunt causam. Originem nitri persequitur JOHANNES EUSEB. NIEREMBERGIUS in *Histor. nat. Lib. XVI, Cap. 29. pag. 877.* ajens: Verrunt è terrâ arescente lacu aut è muris deradunt antrisve roseum ac candidum plerumqve leve, fistulosum ac fragile, percolatumqve formam & splendorem nostratis repræsentans: *Usum* explicat sequentibus *cap. 30.* Abundat penè nitro totus Mexicanus lacus: Additur quibusdam ferculis ac obsoniis jucundius ac commodius ipso sale: Propinatur ab Indicis Medicis, permixtum aliis medicinis, frigidumqve esse ajunt. NIEREMBERGIUM pro se citat ERASMUS FRANCISCI in dem Ost- und West-Indischen / wie auch Sinesischen Lust- und Stats-Garten im andern Theil p. 1170. seqq., adducens subinde, nitrum vel produci à naturâ, vel à curâ hominum, his verbis: Jenen findet man entweder in oder auffer der Erden: Der so in der Erden verborgen / wird gegraben und gehauen / wie ein anderes Bergwerck: Sinte-mahl er hart und dick ist / wie der Stein / auß welchem / wie man sagt / die Venetianer den Borrass, oder das Berggrühn ziehen. Oder man samlet ihn in den Speluncken / darin er an den Wänden und Gewölben / in Gestalt gefrorner Eiszapffen / zusammen wächst / oder / weil es noch flüßig / auff die Erden fällt / und zur Blüthe wird / welche man *αφειριγον*, das ist Salpeter-Schaum benamset. . . Ausserhalb den Gruben aber / entweder in den Thälern / oder Feldern / Lachen oder Pfützen / da es an den überhangenden Klippen / wie ein Salz ausschlug und blühete / ward es herabgetrahet. Durch Kunst richtete man den Salpeter also zu: Gleich wie / in Egypten / schier alle Erdenflöße eine Steinsalkigte Substanz herauschwitzen / und diese / als wie das Meersalz / in ausgehöhlten breiten Gruben / zubereitet: . . Also ward gleicher Gestalt das bloße Wasser des Nils / in Steinsalkigte Plätze geleitet; oder dasjenige Gewässer / so nach

dem über- und Rücklauff des Stroms/ auff dem Lande / in den gemachten Gruben/ stehen blieb/ durch Wirkung der Sonnen / die das süsse Wasser in einen Dunst subtilisierte / und herauß zog/ zu einem harten Nitro bereitet. Denn es mag der Salpeter / eben wie das Salz/ auff dreyerley Art gemachet werden. Ein Wasser / das voll Salpeter/ bestehet endlich zu Stein-Salz/ oder Nitro; Allermassen wie jetzo/ von dem Nil-Wasser erzehlet worden. Auf andre Weise geschieht es; Wenn eine Nitrosische Erde beregnet wird: sintemal alsden das süsse Regenwasser / nach dem es von dem Salpetrischen Grunde eingetruncken/ sich vermittelst der Sonnenhitze / endlich in Steinsalz verwandelt. Drittens; machet man/ aus der Aschen eines gebrandten Eichenholzes/ eine Lauge/ die zur Extraction des Nitri sehr süglich und bequem. B. SENNERTUS in *Epit. natur. Scient. affectiones nitri Lib. V. Cap. 2.* tradit sequentibus: Sal hinc admirandæ naturæ: visui enim apparet candidus, tactui frigidus: in se tamen continet spiritum rubicundissimum, calidissimum, & maximè inflammabilem & planè igneæ naturæ: Ufu postmodum edoctus aliter, veritati cessit, mentemq; mutatam proposuit in *Lib. de Chymicor: cum Aristotel. & Galenic. consens. & dissens. Cap. XIX. pag. 409.* his: Nitrum inflammabile esse vulgò docent Philosophi, & Peripatetici ac Chymici; atque ipse hæctenus etiam in eâ fui sententiâ: Verùm nunc puto se aliter rem habere, & nitrum non accendi, sed potius ab igne aufugere, illumq; maximè aversari, & contra ignem nitrum. Etenim si ferro candenti injiciatur nitrum, non accenditur, sed saltem exhalat; si verò in carbonẽ ignitum injiciatur, tum flamma quidem excitatur, non quod nitrum inflammetur, sed quod ignis, cum in carbonem nitrum se penitus insinuat, nitrum fugit. Sicuti igitur Sal potius adversatur igni: ita & species Salis nitrum: *Pugnam ignis & nitri exhibet natura, comprobata ars, emula natura*: In fulmine jungitur ignis nitro, & tam diu se invicem tolerant, quàm diu sulphur non accenditur: Sulphure verò flammam concipiente, pugna oritur, & nitrum fugâ strepitum edit; Idem videre licet in pyrio pulvere, constante sulphure & nitro, à quibus tam immanis in tormentis bombardisq; sonus, tanta coruscatio, *Causas similis rei collegit ATHAN. KIRCHER, vir consummatæ laudis*

laudis, in Mundo subterraneo Lib. IV. Tom. 1. cap. 8. pag. 189. causas
Incendii montis Æthnæ exponens sequentibus: Incendiorum hu-
jus causam fore malem esse ipsum ignem, materialem sulphur &
falem, nitru, bitumen, similesque ignibus fovendis aptas materias,
ab intima terræ caligine, simulque ab incumbente mari perenni
motu, propagatas; Instrumentalem esse naturam loci caverno-
sam, ac molem montis totam cuniculosam suspensamque in se, ac
perpetuo sulphureâ fuligine prægravatam: Efficientem denique
esse flatum, qui ex penitissimis cavernis evolantes, ad hujusmodi
exitum & quasi ad proprias fauces, sopitos ignes ad materiam,
proxima quæque fuerit, veluti follibus quibusdam, exsusci-
tant. In quibus verum discernendum à falso.

VII. Facilius hæc in terrâ pateret species illa, quæ di-
citur *vitriolum* sive *chalcantum* (*Rupferwasser*) ex sapore, odoreque
subacido, & colore nigro, quem inducit aliis sibi junctis. Equidem
B. SENNERTUS in *Epit. nat. Scient.* pag. 359. rursus edifferit, hoc sa-
lis genus mirabilis & igneæ planè naturæ esse, ac ardens in se
continere Sulphur; indeque in metallis solvendis, tingendis & ge-
nerandis, plus præstare, quàm alios sales, spiritusque ejus ferrum
in cuprum mutare: Aliud esse *nativum*, in terræ cavernis con-
cretum, aut destillans ex iis: aliud *factitium*, quod ex lapidibus
quibusdam chalcantosis aut terrâ rubiginosâ & æruginosâ, aut
cinereâ maculis rubris ac viridibus interstincta coqvitur. Consen-
tiente JONST. l. c. pag. 18. dicente: *vitriolum* est coagulum sul-
phureæ saluginis, ærata ferratæve, efflorescens ex chalcitide &
circa cupas. B. SPERL. in *instit.* pag. 977. *Chalcantum* est Sal vel in ter-
ræ cavernis concretus, vel factus, quò pelles & alia colore nigro
inficiuntur. Inde Chymici diversos parant Spiritus ex vitriolo,
traduntque modos separandi Sulphur vitrioli fixum ac volatile
sive combustibile: Quibus de videatur THOM. KESLE-
RUS in *Außerlesenen Chymischen Process.* cap. 32, 43, Et B. D. PELS-
HOFERUS in *Decad. Paradox. Chymic.* VI. adstruit, Spiritus
vitrioli per se non esse liquidos & humidos, sed siccos, eo quòd
sicci tantum vapores, nebulæ instar ex retortâ eliciantur, qui
postea vel cum antegresso phlegmate, vel aquâ vasi recipienti in-
fusâ sese uniunt, ac ita liquidam & humidam suam consistentiam
ab admixtâ aquâ accipiunt.

VIII. Et præsentiam hujus *vitrioli* comprobare videtur sa-
por ille terræ, ejusdemque accensæ odor acidus, cujus vel mini-
ma portio fœtore suo integrum occupare conclave valebat: Ac-
cedit, quod gallæ in terram illam aqvâ ferventissimâ solutam in-
jectæ, nigrum sortitæ fuerint colorem, non secus ac pannus atro
tingitur colore: cujus rei periculum fecimus, resolvendo vitrio-
lum aqvâ, & gallæ eundem in modum isti injectæ aqvæ nigrue-
runt. Ut præteream in præsentî Chymicorum quorundam o-
peras, qui certam primò materiam ex hâc terrâ evocârunt, post
inspissârunt, filtrârunt, tandemque ad flores redegerunt, ubi sa-
por cum primis vitriolicus remansit. Quibus ad majorem facien-
dam fidem, subjungimus ipsius Senatûs Oppidani literas, datas 8.
Julii istius anni: Daß solch Erd-Feuer sey in dem hiesigen halbhuff-
nern Feld-Flur/an einem die rothe Marck genanten / und ein starck
viertel Weges von der Stadt gelegenen/auch gründigē und geringe
Unterholz/an Fichten/Erlen;un Bûrcken tragenden Orte/ woselbstē
hiebevorn vor 60. und mehr Jahren Ihre Churf. Durchl. zu Sachsen
ein Bergwerck anlegen/einen Bruñen graben/ und darauß Kupffer-
Wasser præpariren/hernachmals aber auff unserer Vorfahren un-
terthäniges suppliciren solch so genandt Bergwerck/weil es die in
die Stadt herein/Pretsch und andere hereingehende Wasser derge-
stalt/daß weder Fische darinnen thauen / noch ein gut Gebräude
darauß gethan werden können/inficiret/ eingehen lassen etc. Quid?
quod juxta *Ephemerides Anglicas*, uti habetur in *Ephemeridibus do-
ctorum pag. 178. Eques Morajus Regiæ societati* proposuerit, unum
idemque esse minerale, undè extrahantur sulphur & vitriolum,
idque non malè referte plumbaginem, modumque extrahendi
Sulphur, & conficiendi chalcantum sive vitriolum sufficienter
ibidem delineaverit.

IX. Primaria verò omniumque proxima inflammationis
istius causa tribuenda *Sulphuri*, quod principium est omnis odoris
coloris, pinguedinis & inflammabilitatis: Extitit verò terra *Schmide-
bergensis pingvis*, colorem habuit *luteum*, in minimâ portione ac-
censâ *prolixum* edidit odorem, & facile inflammabilis fuit: Varia
sulphuris mistio varios reddit colores, varios odores. Explicab-
mus mentem fufius grayissimis B. SENNERTI verbis *De cons. &
diff.*

diff. cap. X. etsi sulphur & pinguedines integræ, odorem multum non spirant : tamen ubi accenduntur, & præcipuè ubi in fumum mutantur, odor satis percipitur, quod vel ex candelarum extinctarum fœtore animadverti potest. Et quantum fœtorem exhibeant pinguedines accensæ, nemini ignotum. Hæc ille. Hujus verò *terra sulphur cum Bitumine* potissimum junctum fuisse, colligimus de facili ex *levi, cæq; diuturniori & pertinaci inflammatione.* Quemadmodum Sal omnis, ita & Sulphur omne non solum aliquam nominis convenientiam inter se habet, sed unam quoq; essentiam participat; Et sicut reverà Sal fossilis, coctilis, marinus, alumen, vitriolum, Sal armoniacus, Sales plantarum de quâdam communi essentiâ participant: sic & Sulphur vulgare, Bitumen, Naphta, succinum, communem quandam essentiam, ac ob eam communia quædam accidentia habent, loquimur ex ore, quod vivum coluimus assiduè, *Doctoris olim nostri fidelissimi SPERLINGII;* Et convenienter satis *JONSTONIUS laudatus l.c.p.4.* has quæ flammæ adumbrat sequentibus: Ignis subterraneus, qui à Spiritu ignito accenditur, non tam sulphure, quàm bitumine vivit; hæcque illa natura est, quæ voracitatem in toto mundo avidissimam sine damno sui pascit. Crassa aliquando flamma, liquidior quandoque & valde lucens, exurens nonnunquam, impotens sæpe. Ex illis, qui emicant, alii è mari, aquis, & terrarum profundo per crateres & voragines placidi vel furibundi prosiliunt; alii terrarum crustæ, marisque plano incubant, occulti secretò suò satiantur. Ac iterum nunquam satis laudandus *B. SENNERTUS* plenius mentem saturare potest ex *libr. V. c. 3. Epit. Nat. Scient. p. 362. 363.* his: Nascitur bitumen & sulphur in terrâ, & vix aliqua Mundi regio est, in quâ non aliqua bituminis & sulphuris species reperiatur. Est autem omnis bituminis propria inflammabilitas, & postquam semel flammam concepit, rapidè ardere, affusâque aquâ non copiosâ, non extingvi, sed magis inflammari. *Paucis interjectis* : Duo sunt genera bituminum, aliud est liquidum ut Naphta, petroleum, bitumen liquidum in specie sic dictum, seu pix liquida nativa: aliud coagulatum & condensatum: Ad quæ *pag. 372.* æquè refert terras & lapides bituminosos, cum quoddam bitumè sit mixtum succis terreis, limo, argillæ, venis metallicis, lapidibus,

pidibus; undè Germanis audiunt, *Schwarze Krebde / Kohl Erbe / Stein. Kohlen / Berg. Kohlen / Dorff & Dürpte* / quorum postrema sunt cespites bituminosi seu terra bituminosa, quâ siccata ligni vice, ad ignem fovendû, utuntur maximè in Bataviâ aliisque locis.

X. Id quod *Dresde* etiam beneficio artis Chymicæ probatum est, & ex terrâ sibi relictâ ac adeò incombustâ extractum (1.) *Oleum sulphureum*, etiam post distillationem ignem avidè attrahens, & ex candelâ accensâ proximâ flammam concipiens. (2.) *Spiritus quidam subacidus* (3.) post distillatum oleum remansit *bitumen*, conspiciendû. Quæ singula distinctis vasculis aut receptaculis contenta, nobis transmissa sunt, & similia in succino quodam resoluto æquè inveniri, relatum: Imò terra hæc indita retortæ, sensim calefactæ, explicuit, in superiori parte vasis, fumum aut nebulam albicantem, quæ juncta flammulæ vel accensæ candelæ, tam diu flammam alit, quam diu Sulphurea duravit materia, referens *formam* aspectu jucundam, *ignivomi cujusdam montis*.

CAP. III.

IGNIS SCHMIDEBERGENSIS POTIORES TRADENS AFFECTIONES.

§. I.

NON singulas evolvere *ignis hujus* affectiones, feret nostri instituti ratio, sed verò potiores, quarum *prima* est INFLAMMABILITAS, quæ tam facilis fuit, quam potentiores & validiores obtinuit causas. In vulgi circumferebatur ore, à pastore pecorum istas primùm accensas fuisse faces: At prioribus jam ab hinc seculis, si fidem adhibeamus PETRO ALBINO in *Misnico Chronic. Montan. p. 158.* ante annum 1590. & hoc durante seculo, anno 1632. istas flammam eandem occupasse terram, comperimus: Ignis præterea pastorum leviter lambit terram, exurens fruticeta & gramina solidiora, pastui pecudum inconvenientia: hic verò terræ sinum penetravit ad duos usque cubitus, & diversis locis apparuit, uno tempore, pro præsentia materiæ combustibilis.

II. Quò facilior verò fuit illa flamma, eò pertinacior in consumendis non tantùm sibi propè positis, & vel injectis casu, vel

vel naturæ situ objectis : sed & perferendo sustinendoqve impetu
aqvæ pluvialis, vel fluvialis, in fossam id temporis præparatam
deductæ; quin imò sub ipsâ hâc collectâ aqvâ eò fortius progres-
sus fuit ignis, hostisque vires omnes superâvit ac elidit. Bi-
tuminosa enim ejusmodi, non solum in summo, ut ligna alia,
sed tota penitus, flammam admittunt atqve ignea evadunt. Indè
usu venit, ut licet superficies exterior aqvâ perfundatur, intima
tamen pars & ipsa flagrans aqvam non admittat, sed potius col-
ligat vires, aqvam sibi adversam dissipet, magisq; in flammam lu-
culentas abeat; imò sub ipsâ aqvâ ardeant tales ex bituminibus
mistræ, loquimur ex *verbis SENNERTIANIS*.

III. Tempus suborti incendii hujus exposuimus superius:
Terminum dedit propemodùm æstas anni ejus decurrens: Præ-
sente quippe materiâ inflammabili, flamma exerit se de facili:
consumptâ illâ, sponte & hæc extingvitur, & in termino à naturâ
dato acquiescit. Prodiit illa superioribus temporibus, prodiit
nostro, desit, redibit venturis annis, novum si natura suppedita-
verit pabulum. *LOCUM* indicavimus in *agro Schmidebergensi*
nobis vicino, *ab Oppido, per quadrantem milliariis distante, in con-*
valli maximè planâ, sub saltu ingressu.

IV. Deniq; *prolixum fumum & insignem factorem ignis* hic
comites habuit, quæ non modò proprium impleverunt tractum,
sed & ipsas incolarum ædes terrasq; vicinas occupârunt, non sine
ingenti molestiâ & subsequenti vitæ incommodo; Vel qualibet
exigua portio terræ allatæ Schmidebergensis integram domum
acido suo fœtore perfundere valet: Tot & tanta egrediebantur
corpuscula ex corpore minimo, quæ cerebrum petere, Spiritus
invadere, viscera gravari, ac adversam secum trahere valetudi-
nem poterant facilè. Luem verò subinde virulentam tantum in-
sequi fœtorem necessariò, subdubitamur meritò, cum diversa sit
natura veneni à mineralium horum ratione. Quæ insecta pestis
perhibetur ab incolis loci, incendium tale annis prioribus, aliis
subinde iisq; gravioribus vindicanda potius causis. *ARCEAT CLE-*
MENTER NUMEN PROPITIUM DIRA QUÆQ; AC FUNESTA FATA AB IN-
CLYTA HAC SAXONIA, PROSPERAS CONCEDAT AURAS, & PERPETUA
SUB FLORENTISSIMA RUTA SAXONICA LARGIATUR

HALCYONIA !

G

Eximio

PK Yd 5926

Eximio Præstantissimoq̄

SUO FICHTNERO:

QUum ante decursum unius anni, & quod excurrit, me arbitro, ingressus fueris præclara literarum non minus Philosophicarum, ac Theologicarum, maximè in genere homiletico, spatia, & diligentiam subinde Tuam abundè mihi probaveris, Tuarum fore partium arbitratus es, Nomen Tuum publicæ committere luci in VULCANO SCHMIEDEBERGENSI, & testari insimul gratisimum in Evergetas Tuos affectum: Neq̄; enim producere in Academiam potuisses cepta studia, nec sustinere ibi hæctenus, nisi liberalitas Patronorum succurrisset. Gratulor TIBI ausus istos egregios & solidum literarum incrementum facilesq̄ Promotorum animos apprecor devotè. Maduit nuper ad eò Patria Tua, PLAVIA, cruore, per totum civis conclave, ad stuporem præsentium, absentium: Avertat clementissimum Numen omina quæque dira à PLAVIA Tuâ, PATRIAMQVE præstet abundantem bonis, ejusq̄ PATRES salvos ac incolumes, quorum consiliis & fidei Patriæ non modò salus, sed & Literarum gloria innititur, Dabam d. 25. Junii, anni R. G. M DCLXXIII.

S. FRID. FRENTZELIUS,
PRÆSES.



m.c.



d
i-
a-
m
e
e-
ri
e-
cc
r-
i-
os
y
i-
e-
e-
e-
,
,
,
M.C.

Pon Yd 5926, Qu

ULB Halle
004 356 268

3



f



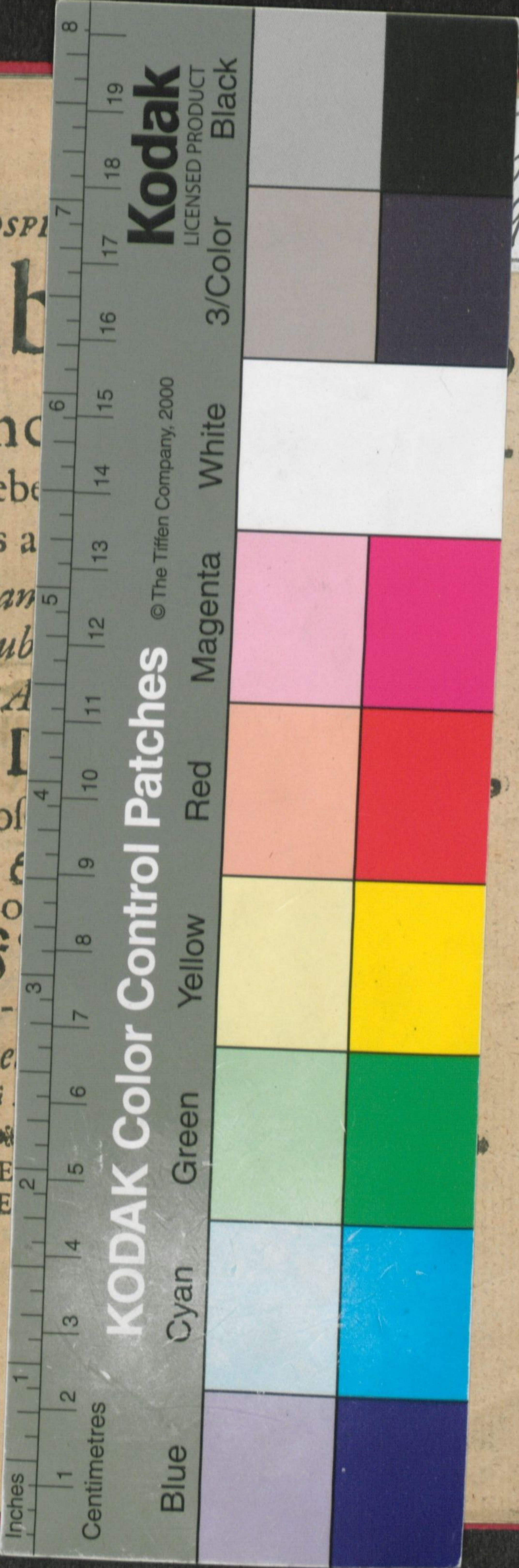
PROPOSITIO ADSP
Ignis Sub

Nonnullis abhinc
fens tempus, Schmiedebe
pantis a
memorian

pub
P R A
M. SIMON FRIED
Facultat. Philos

RESPO
DAVID S
Plaviâ -
In illustri Leucore
Add. 28. Junii

WITTE
Literis MATTHÆI HE



Handwritten number 926 in a circle.

