

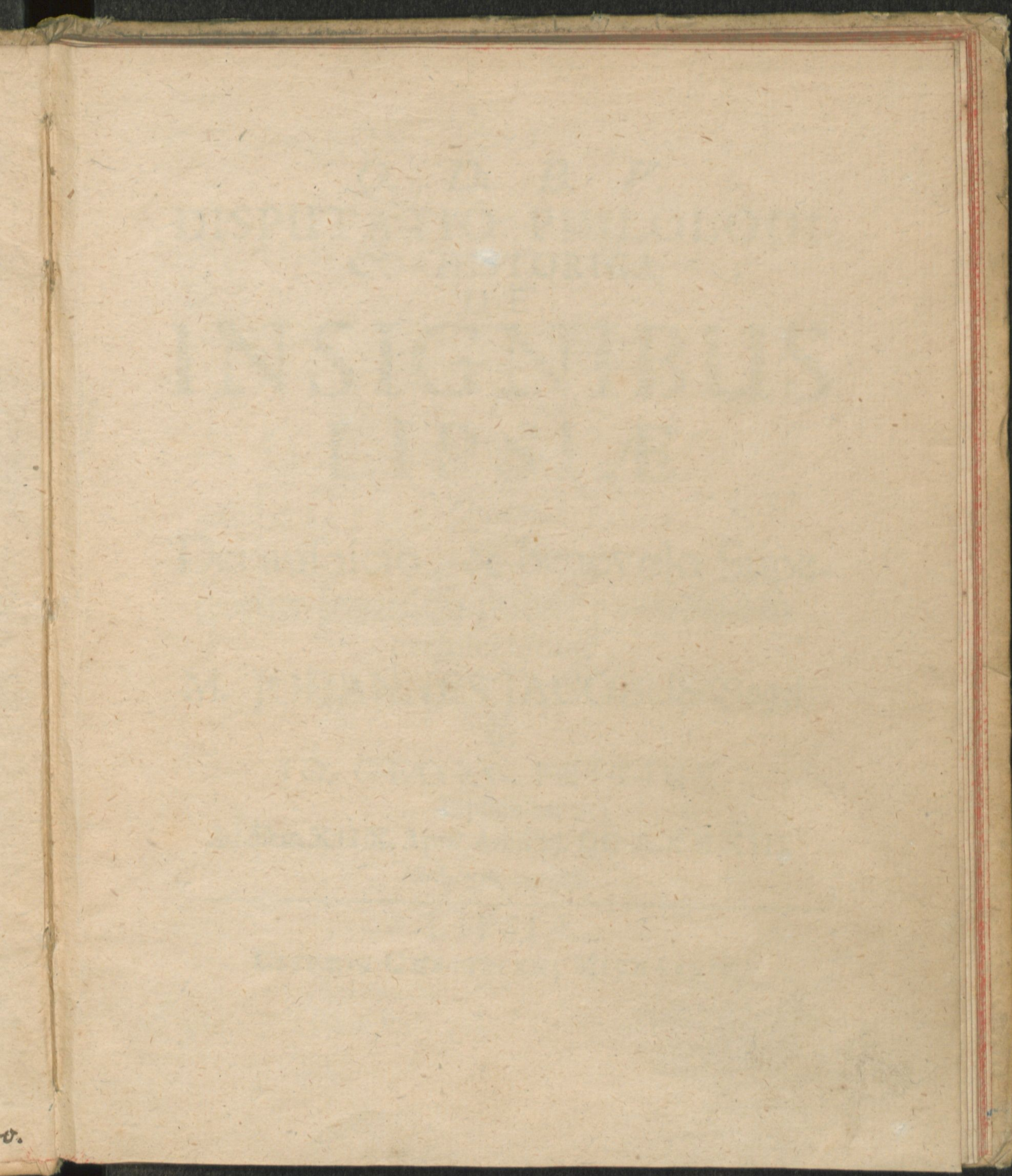
7



IV, 100.

IV, 100.





v.



Q. D. B. V.
DISPUTATIO PHILOLOGI-
CO-HISTORICA
DE

INSIGNIBUS
LIPSIÆ

Quam
Dei auspicio, & benevolo Supe-
riorum permiffu publico *φιλολογέντων*
examine fiftunt

M. JOHANNES JACOBUS Vogel/

&

JO. GEORG. PRITIUS.

Lipfienfes.

Ad diem XII X, April. Anni M. DC. LXX XIII.

Horâ locoq; confvetis.

LIPSIÆ,

LITERIS CHRISTIANI MICHAELIS. +

Florentissimæ Reipublicæ Lipsiensis

VIRIS

MAGNIFICIS, NOBILISSIMIS, AM-
PLISS. CONSULTIS. PRUDEN-
TISSIMIS,

Nec non autoritate, & rerum gerendarum
dexteritate Excellentibus,

DOMINIS

CONSULIBUS,

PROCONSULIBUS,

SYNDICO,

ÆDILIBUS, PRÆTO-

RIBUS,

& cæteris ORDINIS SENATORII

Mecoenatibus, Patronis, Promo-

toribus & Evergetis suis Optimis,

Maximis,

Hanc Insignium Lipsiensium *ΣυναγχαΦία*

in submissæ observantiæ tesseram

Dat, dicat, consecrat,

Æternum devotus cliens,

M. JO. JACOBUS Vogel //

Lips.



Patroni Maximi, æternumq̄ve colendi.



Non una mihi causa fuit, cur honorifica
Nomina & splendida Insignia Vestra hu-
ic meæ dissertationi præfigere ausus sum.
Nam, si laudabili usu in Galliâ introductum est,
ut, teste Hoëpingiô, * studiosi juvenes disputationi-
bus suis patenti formâ excusis, Patronorū insignia
exactè cœlata & impressa, nomenq̄ve epistolæ loco
præponere soleant; ego repræhensionem non im-
curram, quòd, beneficia, quibus me, Patroni O-
ptimi, superioribus annis, scholam hujus loci cum
peterem publicam, mactastis, contemplans, sche-
das

a. 2.

* de jure Insignium c. X. §. II. num. 186.

das has Philologico - Historicas *Vobis, Patriæ Pa-*
tres Meritissimi, inscribere voluerim. Gratam
mentem scilicet Meccœnatibus testari pro virili
meâ laboravi. Levidense eqvidem ac tenue est
munusculum, quod offero, præsertim, si juveni-
lem tractandi modum respicere velitis. Sed ar-
gumenti vel materiæ dignitas *Vobis* displicere
non poterit. Imò si styli mei scholastici impoli-
ties tam illustri materiæ dignitati derogare vide-
tur, voluntas tamen mea sincera colendi *Vos* non
ingrata erit, quam adprobare hoc qualicumque
specimine volui. Accipite ergò serenâ fronte,
quod humili mente *Vobis* consecravi. Insignia
sunt, ea videlicet, quæ mirificè colitis, ea, quæ
non secus ac pretiosum *κειμήλιον* diligentissimè
asservatis: breviter, Vestra sunt ornamenta. Fa-
vete igitur conatui & meis qualibuscumque stu-
diis. Deus sit Vestri Ordinis Amplissimi, ac to-
tius urbis clypeus, ac urbem contra omnes hosti-
um machinationes protegat æternum!

Scribebam Lipsiæ d. 14. Aprilis 1683.



PROOEMIUM.



Ogitanti mihi de materiâ, sub incudem publicæ disquisitionis revocandâ, non inconvenienter dictum istius Tragici celeberrimi Euripidis *a*) cujus singulos versus singula testimonia pronunciavit Cicero *b*) in mentem venit, hujus tenoris:

Ὡς ἐν γέ μοι κρῖνοιτ' ἄν ἰ καλῶς Φερνεῖν,
Ὅστις πατρίδας γῆς ἀντιμάζων ὄρῃς
Ἀλλήν ἐπαμνεῖ, καὶ τροποισιν ἠδέεται.

h. e. Meo iudicio quidem non rectè iudicat,
Qui spretis Patriæ terræ finibus
Alienam laudat, & moribus gaudet alienis.

Hoc Hodegetæ instar, viam mihi ad Lipsiæ, quam nemo satis commodè potest laudare, laudem commonstrabat. Ne verò id, quod in Chronicis ad nauseam usque explicatum reperitur, recoquerem, mutavi animum, aliamque materiam publico eruditorum examini submittebam elegi. Quum verò Lipsiam penitus dimittere noluerim, non nisi ejus **INSIGNIA** pro virili meâ enucleare breviter, decrevi. Insignis sanè materia, jucunditatis non minus, quam difficultatis habens; quam tamen ob difficultatem intactam relinquere nolui. Rogo autem B. L., ut qualemcunq; descriptionem potius, quam exquisitam planè hujus rei tractationem expectare; eaque, quæ ad limam non satis, aut non exactè discussa inveniet ad incudem revocare, errata

A

notare

a) Videatur Stobæus in Serm. xxxvii. sub titulo Patriæ. *b*) Cicero ad Tironem lib. XVI. ep. 8. sic scribit: Euripidis ego certè singulos versus singula testimonia puto.

notare, & meliora nos docere, nostrumque pium laborem
æqui bonique consulere velit.

Nam pius est patriæ facta referre labor.

Verum ut de ordine constet tractandi, brevem præsentis no-
stræ materiæ delineationem præmittemus. Rem totam
dispecimus in sex capita. *Primum* tractabit definitionem
nominalem s. Onomatologiam, *Secundum* definitionem
realem s. Pragmatologiam. *Tertium* Causas. *Quartum*
divisiones. *Quintum* Adjuncta; tandem *Sextum* Significa-
tionem Insignium. Tu verò summe Deus nostris annue
cœptis, ut succedant feliciter!

CAPUT I.

Exhibens Insignium Onomatologiam.

SYLLABUS.

Paragraphus 1.) hujus capituli indicabit utilitatem. 2.) Insignium indigitæ
Etymologiam 3.) eorundem Homonymiam 4.) eorundem Synonymiam. 5.) ex-
plicabit vocem Lipsiæ 6.) ejusdem vocis descriptiones à Cluvero, Frölichio & Fer-
rariò petitas. 7.) varia offeret insignia, & notas Lipsiæ, ut sunt: Notæ Caupo-
narum, Zythopolarum & Oenopolarum, Opificum & collegiorum. Insignia A-
cademiæ nostræ s. regalia illa nobilitatis indicia, ut sunt Sceptra, Paludamen-
um, &c. Insignia Academiæ nostræ propriè sic dicta; Notæ, die Stenngarten der
Stadt Leipzig. Insignia antiquiora Lipsiæ. His remotis ostendit 8.) de quibus In-
signibus h. l. sumus acturi, denique 9.) Synonymiam Insignium Lipsiæ, exhibebit.

§. I.

Cùm sub initium disputationis de vocabulis constare debeat,
non errabimus, si in ipsò Tractatus nostri vestibulò, s. primò
Dissertationis nostræ capite explicationem Vocabulorum præ-
mittamus.

§. II.

Et primò quidem erit nobis origo Vocabuli *Insignium* scrutanda.
Voca-

Vocabulum *Insigne*, vel quod frequentius dicitur, *Insignia* ab Adiectivò *Insignis*, id est, signo notatus vel insignitus, *Insignis* verò à *signando* nomen habet; sicuti dico indicia ab indicando, monumenta à monendo? ita *Insigne* dicitur quasi in signum; vel quia insignia signa sunt splendida alicujus familiae, vel quia res strenue gestas & insigniter notatas designant ut egregie explicat B. D. Rappoltus. a) Consule præterea *Becmannum* b) *Martinium* c) *Hœpingium* d).

§. III.

Deinde, ne nobis errorem pariat æquivocatio hujus vocis, ea quoque huc spectantia breviter delineaturi sumus. Sumitur vocabulum *Insigne* vel *Adjectivè* quatenus affigitur Substantivo, ac significat, manifestum, clarum, aptum, nobile, notatum esse. Videantur Lexicographi, præ cæteris *Nizolius* e) & *Historici*. f) Vel *Substantivè*, quò modo variè solet accipi. Et quidem 1. *Improprie*, α) pro quavis re maximè, conspicuâ, vel juxta *Paschaliū* g) quò unaquæq; res ab alia discriminatur: quò sensu *Insignia*, indicia, notæ, ornamenta & signa, quibus aliquid insignitur, erunt Synonyma. Ita Sol, universorum quasi siderum Monarcha, erit *radiatum Insigne diei*, canente *Lucretiō* b) *Comæ canæ*, secundum *Plinium* i) *Senectutis*: *Stellæ*, suffragio *Ciceronis* k) erunt insignia mundi. *Munditiæ*, ornatus & cultus mulierum juxta *Livium* l) insignia erunt sexus fœminei. Sic coronæ & ornamenta regia secundum *Fabricium* m) regis & Principis dici possunt insignia. β) pro armis quibuslibet, ratio, quia ut plurimum in armis *Insignia* & antiquis & nostris temporibus pingi solebant, ut annotat *Timæus* n). Huc quadrant verba *Julii Cesaris* o): *ut non modò ad insignia accommodanda &c.* Omissis hisce recensitis modis, accipimus huc *Insignia* 2.) sensu proprio, quatenus alicujus personæ, familiae & urbis sigillum denotant, ea enim, ut restatur *Tholozanus* p) *proprie dici merentur Insignia; alia potius signa & signacula, vel sigilla*

A 2

§. IV.

a) In Disputatione habitâ A. 1660. d. 3. Nov. capitulo 1. b) de Orig. LL. c) in Lexico Philolog. d) De Jure. Insign. c. 1. num. 26. e) in Ciceronem p. m. 719 sub voce Insignis f) Livius lib. X. c. 6. Hœpingius de Jure Insignium L. 1. c. 1. num. 9. videatur, quem pennis prelixum inveniet B. L. Historicorum Catalogum g) lib. IX. c. XII. de coronis p. m. 602. h) lib. IV. de Rerum naturâ i) Paneg. c. IV. k) Lib. I. de Naturâ Deorum. l) Lib. XXXIV. c. VII. m) in Orig. Stirp. Saxon. p. 129. n) De Nobilitate c. VI. num. 19. o) Lib. II. de Bellò Gallicò c. 21. p) Lib.

§. IV.

Homonymiam sequitur Synonymia. Hebræis vocantur *סִימָנִים* signa. Vid. *Becmannus*, q) Græcis verò τὸ *ᾠδῶσιμον*, & *ᾠδῶσιμα*, item τὸ *ᾠδημα*, *ᾠδημα*, τὸ *δειγμα*, & quæ sunt alia Insignium nomina. *Evolve Spenerum*. r) & *Hæpingium*. s) Latinis, præter *Insignia* appellantur *Arma* vel simpliciter t) vel conjunctim, *Armorum Insignia*. u) Porro dicuntur *Stemmata* vv) *Schemata* x) *Signa* absolute x) *Gestamina*, z) *Imagines*, a) *Symbola*, b) *Germanis*, *Waffen* / *Wapen* / *Zeichen* / *Gemerck* / *Siegel* / *Zusiegel* &c.

§. V.

Hanc vocem excipit jam altera vox, quæ est, *Lipsia*, de cujus evolutione nominis, & origine, hac vice plura dicere, supervacaneum esse, cum alii c) id abundè præstiterint, arbitror. *Lipsia* s. *Lips*. vel uti in *Pegaviensibus* scribitur *Chronicis*, *Lipiz*, ut annotat *Historiographus Electoris Saxonie Petrus Albinus* d) & in *Chronicò Martisburgensi*, quod edidit *Ditmarus*, e) *Lipzi*, ratione originis vocabulum *Soraborum* & *Vandalorum* est, *Tiliam* vel *Tilietum* germanicè, *einen Lindens Busch* oder *Linden Ort* propter felicem *tiliarum* proventum, significans. *Incolæ* etenim temporis istius, quos (memorante *Albinò*, f) alii *Libonicos*, alii verò *Libonothos*, vocabant, *Sorabi* & *Vandali* erant, *Sclavonicâ* Lingvâ utentes. *Græcis* *Φίλυρα* hinc *Philurea*. *Latinis* *Lipsia*, *Germanis* *Leipzig*.

§. VI.

VI. de Republ. c. XVI. §. 1. q) locò citatò. r) in opere *Heraldicò* P. II. s) de jure insignium c. I. t) *Aldrovandus* vid. in *ornithol.* Lib. I. p. 49. u) *Albertus Cranz* Lib. II. Sax. c. 24. & *Natales Comes Conf.* in *Mythol.* Lib. V. c. XII. p. m. 500. w) Vide. *Tiraquellum* loco. cit. num. 14. x) *Hæpingium* c. 1. num. 24. y) *Livium* Lib. X. c. XL. z) Vid. *Speneri* opus *Herald.* a) *Plinius* Lib. XXXV. c. 3. b) *Paradinus* in *Symb. Heroic.* in *epist. Dedicat.* p. 5. *Georg. Fabricius* de *orig. Strip. Sax.* in *carmine* super *Rutam Saxon.* conscripto. c) *Evolvi* possunt, quibus volupe est, *Chronica Lipsiæ*, L. *Zach. Schneideri* & *Tob. Hedenreichii*. Præterea legi merentur *Albini Meisnische Land. Cronick* / *Martini Cromeri* *Historia Polon.* Lib. II. *Dresserus* de *urbibus Ger.* p. m. 356. *Lauren. Peccensteinii* *Theatrum Saxon.* *Petri Bertii* *Comment. Rerum Germanicarum* c. VI. *Matth. Merian* *Topologia Saxon.* *Braun* Lib. I. *Civit. orb. terræ*. L. *Fellerus* in *Notis ad Eclogam Lotichianam* p. 50. seq. *Joh. Georg. Schochs* *Leipzische Kriegs- und Friedens-Schäfferey*. d) in *Chron. Misnensi*, e) Lib. VII. f) in *Chron. Misn.* fol. 145. sub

§. VI.

Est autem *Lipsia* urbs haud ita magna; verum edificiorum nitorem, incolarum mores, agri circumjecti amœnitatem si spectes, nihil adeò festivum in totâ Germaniâ reperiri credas. Hæc est descriptio Principis Geographorum. g) Paulo penitius Lipsiam nostram dulcissimam descriptam exhibet in Viatoriô suô *David Frölichius*: b) *Lipsia*, inquit, est emporium mercium & literarum clarissimum atque florentissimum, ad trium annium confluentiam *Plisnæ*, *Elystri* ac *Pardæ* situm. Hinc à *Dresserô*, i) ob trium annium concursum $\tau\epsilon\iota\pi\acute{o}\tau\alpha\mu\upsilon$ dicta. Optimè *Philippus Ferrarius*, k) *Lipsia* est urbs Germaniæ in *Misnia*, provincia *Saxonie superioris*, *Academia* & *Emporium* celebre, ad amnem *Pleiss*, sub Dominio *Electoris Saxonie*. Prolixiores descriptiones *Lipsiæ* pete ex *Chronicis* §. V. allegatis. Hæc de vocabulis seorsim consideratis funto. Nunc conjunctim quoque ea contemlabimur.

§. VII.

Per *Insignia* verò *Lipsiæ* impræsentiarum non intelligimus.

I. Ea, quibus diversoria vel hospitia publica solent insigniri, ut sunt: insignia solis, Lunæ, stellæ, Rosæ, Ursi, Leonis, & similia, quorum tantus h. l. est numerus, ut una alteravé pagina haud difficulter possit iisdem impleri. Hunc ferè in modum mentionem facit *Jo. Neuboff* l) domuum *Chinensium*, dicens: Es stehet bey eines ieden Hause eine auffgerichtete Stange / so höher als das Haus ist / und daran Fahnen oder Flaggen oder sonst etwas fest gemacht ist / zum Zeichen / worbey man eines ieden Behausung kennen / oder von andern unterscheiden kan.

II. Nec ea, quibus *Zythopolæ* vel *Oenopolæ* vinum *Zythum* vel proscribunt, qualia sunt aut circuli s. coronæ hederaceæ vel pineæ, aut duæ ollæ perticæ crucis formam habenti, impositæ, quippe quæ foràs aut suspendi aut apponi solent.

III. Nec h. l. exponenda vinient *Insignia* ista, quæ adhibentur in *Collegiis* heteriisque *Opificum*, ut sunt: *Pellionum Sartorum*, *Sutorum*, *Pileorum*, *Fabrorum*, *Stannariorum* & aliorum. Hi instrumenta sua,

A 3

non-

tit. XI. g) ita *Præceptor* meus æternum de venerandus *D. Valent. Alberti* in *Orat. Panegyri*. cujus titulus *Castor & Pollux*, *Cluverum* salutatur, cujus *Introductionem* in *Geographiam* evolve, ejusque *Lib. III. c. 13. n. 4.* b) *Part. II. Lib. I. c. v. § XXIV. p. 155.* i) de *urbibus German. p. 356.* k) in *Geograph. Lexicô* sub. tit. *Lipsiæ*. l) in *der Gesandtschaft der Dst-*

nonnunquam & effectus insignium loco usurpant, uti Sartores forcipem acusque unâ cum ferrô pressoriô; Sutores, subulam, aut calcei figuram; Architecti securim l. amussim s. regulam. Murarii malleum, trullam l. axem. Pileones pileum, &c. Quæ signa oblatâ occasione vel peplis funerum affiguntur, vel tabulis, (quæ scuta audiunt) depicta certo anni tempore sedem conventuum illis ipsis mutantibus, ex unô loco in alium us. atis ceremoniis deportantur.

IV. Porrò, nec disputabimus de Insignibus istis tribus Lipsiæ (cætera *m*) ut taceam) vulgò *Wahrzeichen* dictis, quorum primum & notissimum (quod solea haud parva est,) ædis Nicolaitanæ muro affixum invenitur, cujus formam ære incisam vid. lit. a. Alterum prope portam Ranstadiensem in lapideâ putei columnâ incisum, asini gestantis saccum figuram exhibens. De hâc insigni sequens historia (an fabula?) narratur. Fertur quodam tempore Agaso frumento onustos asinos duxisse in molam ante portam Ranstadiensem sitam, & cum eandem viam, quâ puteus extat, recusare vix posset, accidisse, ajuât, ut asinus fore fortuna in puteum inciderit. Quem, cum extrahere voluisset, stantē illæsis membris saccumque intergo habentem invenisse: Indeque natum esse hoc insigne à plebejis creditur. Sed credibilius videtur, istam asini effigiem repræsentare locum istum, quo asinivales sistuntur. Tertium denique insigne propè portam Grimmensem muris quoque affixum visum fuit; extrucone a fabricæ ferreæ, vel quod veritati magis consentaneum videtur à militibus, Lipsiâ obsessâ, ex incuriâ abreptum. Virunculus fuit sedens innitensque cubito, (qui *Pœnitere* audiebat) ut exhibet Lit. b. Hujus notæ mentionem facit *David Frölichius* *n*) ita scribens: *Ad portam Grimmanam vulgaris nota Pœnitere nō negligenda.* Et post eum dulcisonans *Olor* noster sub tiliis nostris, in præfatione quorundâ Hymnorum sacrorū tempore pestis publicatorū Hæc insignia aliàs dicuntur *Nota urbis Nebê Zeichē und Kennmerck einer Stadt/ darnach sich nothwendig ein Handwerker muß umbsehen und solche mit Augen betrachtet haben / will er anders recht nach ihrer Gewohnheit zu Leipzig gewesen seyn / wenn er anders wieder wohin kömt*

indischen Ges. l. schaft & p. 119. seq. *m*) Hæc insignia quoque spectant sequentia: 1. Tres istæ turriculæ unâ cum duabus clausis fenestris visui se offerentes in pomœriô portæ Grimmanæ. 2. Liçtor iste loricated, quem Anaglyptes Altari ædis Nicolaitanæ in sculpsit. 3. In suggestu Templi Nicolaitani occulta ærailli9 temporis, quo, suggestu9 fabricat9 *n*) in Viatorios.

fömt / und sich seiner Wanderschaft berühmet. Sunt verba M. Pratorii. o) de iis dem in signibus s. notis Lipsiæ refert modò allegatus Autor plura, quæ hî creferre nolum9 Hujus notæ vestigia adhuc in octangulari illa formâ quæ Paulini Cœmeterii muro incisa est extare traduntur. ¶ V. Nec sermo hîc erit de Insignibus Lipsiæ Academicis improprie dictis, quæ sunt: *Sceptra*, numero duo, ratione materiæ argentea, justâ utrumque magnitudine tortilibus figuris, & cælato artificis opere conspicua, arqve hinc & inde pro nodulorum intervalla aurea ducta. *Epomis* sive *Paladamentum purpureum & caputium*. Etiam hæc ornamenta Rectorum, à *Spangenbergio* p) *Hermanno Conringio*, q) *Melch. Junio* r) *Happingio* s) & aliis, insignia nominantur.

VI. Nec de *Insignibus* hujus *Academie* proprie dictis, numero novem. *Palmarium* s. majus insigne Mariæ effigiem representat sedentis tenentisque Jesulum gremio, in cujus margine hæc leguntur verba: **SIGNETUM RECTORATUS ACADEMIÆ LIPSIENSIS**, ut præsens ostendit sculptura Lit. C. Cætera insignia quæ desiderio videnti flagrat singula inveniet muro affixa circa vestibulum Bibliothecæ publicæ, laudabili cura *Dn. L. Joachimi Felleri P. P. & Academia nostræ Bibliothecarii longè meritissimi, Præceptoris ac Patroni mei plurimum colendi*, appensæ.

VII. Nec denique h. l. enucleanda erunt *Insignia hujus Urbis antiqua*, quorum figuram vid. lit. B. descriptionem. verò *vid. infra cap. V.*

§. VIII.

De Insignibus hæctenus recensitis prolixius hac vice agere noster non erit labor; sed unice Insignia hujus urbis proprie dicta, quæ hodierno die Lipsiæ pro suis agnoscit insignibus explicare nobis proposuimus, quorum figura ex definitione reali, quâ de Cap. II. §. 7. aget, patebit.

§. IX.

Hæc Insignia, das *Schildzeichen / Wapen / oder Inseigel der Stadt Leipzig* aliis quoque insigniuntur nominibus. Vocantur, *Secretum Lipsiæ*, item *Signetum*, *Insignia Ampliss. Senatus E. E. Hochweisen Raths*

Wæ

Cynosurâ Peregrinantium Part. I Lib. III c. XXVI. I p. 440. o) in librò quædam cujus titulus *Gazophylacii gaudium* oder von denen *Wündschel Ruthen* in VIII. tract. vom *Heyraths Glück*. p. 153. seq. p) Lib. XII. c. IX. *Udels. Episcops*. q) *differt. VI. de Antiquitatibus Academicis* p. 187. r) in *quæst. Polit. Part. III. Quæst. CVII.* p. m. 281. seqq. s) *de jure Insign. c. II. §. VI. Sect. XI. membr. 1. num. 563. seqq.*



Wapen quippe quibus omnia publica scripta, pugillaria bipatentia, acta, edicta, monita, mandata, & quæ sunt alia, Ampliff. Lipsiæ Senatus solet insignire. Tantùm de Onomatologiâ.

CAP. II. Exhibens Insignium Pragmatologiam. SYLLABUS.

§. I. Ostendit cognitionem confusam hujus capituli, quid nim. in eò sit expectandum? 2.) Insignium definitionem & descriptionem cujusdam Autoris, ejusque resolutionem. 3.) Definitionem Keckermanni, & Tholozani, nec non alicujus Anonymi. 4.) Limnæ, quam retinemus, priores verò adductis rationibus in medio relinquimus. 5.) Retentæ definitionis ostenditur genus, quod est signum. Signa quotuplicia? Signa vocalia, semivocalia, & muta quid sint? b.) ejusque differentia, 7.) Insignium Lipsiæ definitionem monstrat, & 8.) ejus Analysin.

§. I.

Ut a. eò felicius & *in offensò* quod ajunt, *pede* in tractatione & enucleatione Definitionis progredi queamus; non absolum erit, breviter unius alterius Autoris insignia definientis l. describentis, prælibare definitiones.

§. II.

Insignia sunt virtutis testimonia perpetua in quibus non libri, non plutei, non graphiaria; Sed aquila, gryphi, leones, ursi, canes, & his similia alia animalia conspiciuntur. Ita non nemo Insignia describit. Sed cum omnis definitio debeat 1) esse non negativa; Sed affirmativa, 2) habere genuinum & proximum genus; ideo adductam, aliter sese habentem rejicimus, præsertim cum aliæ dentur.

§. III.

Prima esto Keckermanni a) ita Insignia describentis: Insignia sunt imagines, vel hieroglyphica breviter & significanter sculpta: quæ cum convenit ex parte definitio altera, quæ est Tholozani, b) Insignia sunt veluti signa & literæ hieroglyphica, breviter, & compendiosè aliud, quod non videtur, per sculpta, picta aut calata, indicantia: ad memoriam eorundem qui quippiam egregium simile, vel proportionatum demonstranti signo, gesserunt: vel ad distinctionem familiarum, vel personarum, signa particulari causa aut voluntate conficta.

§. IV.

a) System Polit. Lib. I. p. m. 127. b) Lib. IV. de Republ. c. XVI. §. 1.

§. IV.

Verùm cum hæ definitiones partim nimis prolixæ, partim minus accuratæ videantur, missas ipsas facientes, sequentem ex *Limnæo* c) petitam assumimus, eamque h. l. adjicimus. *Insignia sunt signa, summi Principis auctoritate concessa, aut propriâ voluntate assumta, personam à personâ, familias à familiis, civitates à civitatibus, collegia à collegiis variè distinguuntia.*

§. V.

Hæc definitio optimè ad omnia insignia, qualia qualia sint, sese accommodat. Etenim, si resolvenda esset, legitimum & genuinum invenimus *Genus*, quod est, *Signum*. Quod sit genuinum, probamus: quia terminus hic latior esse suô Definito, quod est Insigne; vel, quia τὸ signum prædicari potest de pluribus specie differentibus. Prædicatur enim de signis in cælo, in domibus, in vestibus, &c. Obiter tamen notandum, quòd per signum hîc non intelligendum sit signum vocale, nec semivocale; sed mutum. *Vocalia signa* sunt ea, quæ voce humanâ pronunciantur, sicut in vigiliis, vel in præliò, pro signò dicuntur: ut puta, VICTORIA, DEUS NOBISCUM, TRIUMPHUS IMPERATORIS, & alia, quæcunque voluerit dare is, qui in exercitu habet maximam potestatem. *Semivocalia signa* sunt ea, quæ per cornua, aut tubam, aut buccinam dantur. *Muta* verò sunt v. g. Aquilæ, Dracones, Vexilla, Flammulæ &c. Ita *Rosinus* d) & *Flavius Vegetius* e) Signa vocalia, semivocalia & muta discernunt.

§. VI.

Differentia petitur à causâ efficiente, & finali.

§. VII.

Atque hinc spontè fluere definitio nostrorum Insignium: Insignia Lipsiæ sunt insignia, auctoritate Othonis concessa, in dextrò scuti bipertiti, flavoque colore tincti latere, Leonem nigrum, in sinistro binas trabes cœruleas offerentia, Lipsiam

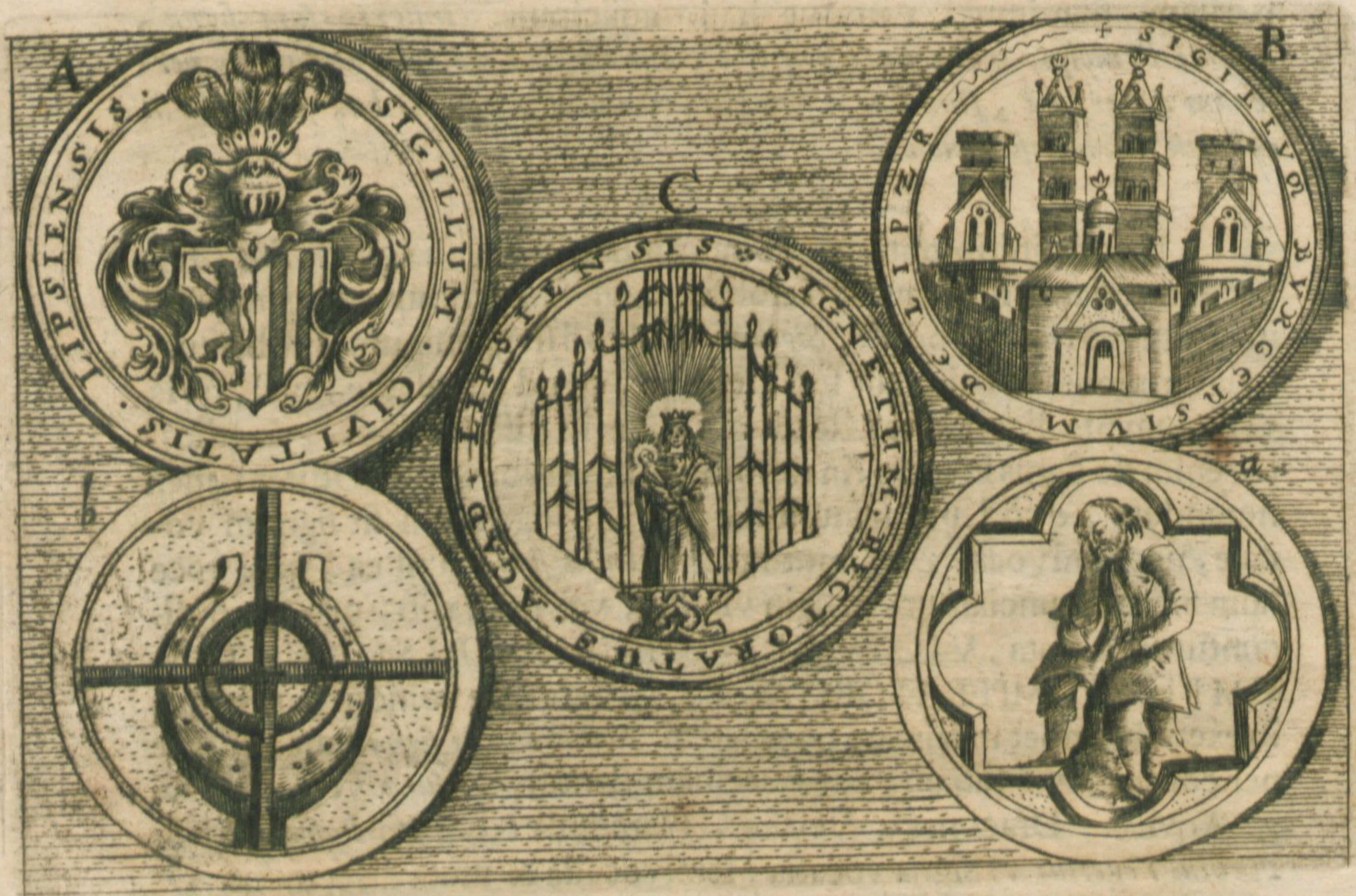
B

ab

c) Tom III. Jur. Publ. Imper. Romano - Germanici l. 6. c. 6. Insign. num. 13. d) in Antiquit. Rom. l. 10. c. 5. e) de re militarii lib. III. c. 5.

ab aliis civitatibus distinguenda. vide lit. A.

Quorum iconisimum



§. VIII.

In hac definitione, si paulo penitius eam spectemus, duo potissimum membra latent ulteriori scrutinio digna, quorum primum genus, quod est *insigne*; alterum differentiam, quæ petitur à quatuor causis, quas singulas explicaturi sumus in capite sequente, prosequitur.

CAPUT III.

Exhibens Insignium Causas.

SYLLABUS.

1) Numerus proponitur causarum, nec non Methodus pertractandi hoc caput. 2) Urbium insigne unde? Dist. inter Insignia data & propria auctoritate assum.

assumpta. Testimonia Cluveri & Spangenbergii. Insignia Lipsiæ à quò defluerint? Resp. abs Othone. Assertum confirmatur testimoniis Dresseri, Peccensteinii, Hoepingii & aliorum. 3) Otho describitur à genere, Majoribus, rebus gestis, bonia fortunæ, animi & denique à morte. 4) Causæ minus principales, it. instrumentales. 5) Causa finalis generalis quæ sit? Distingvere quid significet? 6) Insignia familias & civitates distingvere, ostenditur. Miserabilis exitus Maximini ejusdemque filii. Insignia comparantur nominibus. Assertum antecedens ulterius probatur. Testimonia Pierii Valeriani, Aldrovandi, Petri de Andlo, Zeileri, Hoepingii, Baldi, Vegetii, Rosini, Neuhusii ac denique Bartoli. 7) Quæritur: An Insignia Lipsiæ urbem nostram secernant à cæteris? Affirmatur. Movetur objectio. 8) Argumenti resolutio. 9] Plures adhuc recensentur fines. 10.] Materia insignium. 11] Scuti descriptio, ejusdem divisio. 12] signa insignium Lipsiæ quæ sint! Spangenbergii judicium de areolis, quænam sit dextra, & quænam sinistra? Insignia instar sunt speculi. 13] dextra areola offert leonem. Hujus leonis origo & antiquitas. Insignia, quæ leonibus condecorata. 14] leonis situs. 15] Sinistra tæniæ offert. Earum origo & antiquitas. 16) Figura. 17) Numerus trabium geminus asseritur. 18) impugnatur. 19) Argumentis confirmatur, & ad ea dupliciter respondetur. 40) Aliud in medium profertur argumentum, & resolvitur. 21) Alia objectio, ejusdem resolutio. 22) Forma insignium quæ sit?

§. I.

Cùm quatuor sint Causarum genera, *Efficiens*, & *Finis*, quæ externæ, *Materia* & *Forma*, quæ internæ causæ vocantur, juxta Coryphæum Philosophorum, a) externas primùm, deinde internas enucleare decrevimus.

§. II.

Incipimus ab efficiente s. origine insignium. Urbes Insignia vel à seipsis, vel à Principe quòdam habent, quod innuunt verba Philippi Cluveri de patriâ meritissimi, b) inqvientis: *Multæ civitates & Respublicæ mundi à seipsis sua habent Insignia, sunt tamen quamplurimæ, quæ de Imperatorum, Regum, & Principum concessione & dono sibi gratulantur. Quibus suffragantur verba Spangenbergii c) ita sonantia: Es werden die Wapen entweder selbst erwöhlet / oder vom andern sonderlich vom dem Obern. Lipsia nostra ex concessione Principis habet. Magna autem est auctoritas, inquit Aldrovandus d) insignium, si à summis Principibus defluerint. Et verò autorē eorum agnoscit Othone, quippe quod Historici, Heraldici, unanimiter contestantur. Ita enim loqvuntur Dresserus,*

B 2

e) Pec-

a] Aristot. lib. I. Metaph. c. 3. b] lib. I. Germ. Antiq. c. 44. p. 29. & post eum Hoepingius c. vi. Part. VII. §. I. num. 949. p. 379. c] Part. II. Udel's. Spiegels. lib. XII. c. 28. p. 305. d] in Ornith. p. 50.

e) Peccensteinus, f) Hœpingius, g) Heidenreichius, h) Schneiderus, i) Faustus, k) nec non alii: Lipsia insignia habet ab Othone Conradi filio Marchione Misnensi, qui perspectâ loci opportunitate de condendâ urbe consilium cœpit. Itaque muris Lipsiam cinxit, privilegiis & statutis decoravit, & Insignibus ornavit.

§. III.

Fuit autem Otho Marchio Misniæ, Patrem agnoscens Conradum
- - insignem famâ & præstantibus armis.

Canente Poëta, l) primum scilicet Marchionem Misniæ
Marchio qui primus (ita enim citatus Poëta pergit) tecum Misneidos ora &c.
Sed non Misniæ tantum; sed & Lufatiæ, Osterlandiæ,
Landsbergæ, Burggravium Zorbecæ, Comitem Wetini,
Leisnicii, Brenæ, Ileburgi, Groze & Rochlicii; hinc nomen
Locupletis, & ob res in Italiâ, Vandaliâ & Asiâ gestas Magni & Præcellen-
tis, (id quod antiquissimum testatur Chronicon in Cœnobiô Pegavien-
si repertum, quippe in quô hæc leguntur verba: Lipsk pagus in orientali
terrâ Anno Domini 1134. à Marchione Conradô cognominato Præcellenti, in
formam redactus, &c.) Præterea ob pietatem nunquam posthabitam Pii,
ut Schneiderus m) testatur, retulit. Conferantur Fabricius, n) Reusnerus,
o) L. Fellerus, p) Anton. Westf. q) & alii. Avum paternum Thimonem Die-
terici II. tertio genitum filium, Marchionem Landsbergensem. Sed
non genere tantum Otho noster; sed fortunâ, virtutibus ac magnitu-
dine rerum gestarum quoque meritò de prædicandus; Valuit ille non
solum divitiis, quippe qui amplitudinem pecuniæ, magnitudinemque
divitiarum metallifodinarum Fribergensium ope est brevitæporis
spatio consequutus; unde & divitis cognomentum est indeptus; Vid.
Schneiderus, r) & post eum Fellerus, s) sed & virtutibus, & potentiâ. Illi
nemo præferendus fide, magnitudine animi, & constanti in subditos
amore. Hinc à Lotichio, t) corona ipsi tribuitur (quam benè de patriâ
meritis Romanorum jura, teste Agellio, u) distribuebant,) ita canente:

Hinc

e] Part. v. de Germ. urbibus. p. 354. f] part. III. p. 81. g] c. vi. Part.
VII. num. 1112. p. 396. h] in Chron. Lips. p. 39. i] in Chron. Lips. lib.
III. p. 93. k] in der Erklärung des Fürstlichen Stammbaums der
Herzogen zu Sachsen. l] Lotichio II. in Eccloga in nuptias Jo.
Wilhelmi Ducis Saxon. & Dorotheæ Susannæ scriptâ vers 163.
m] Chron. Lips. p. 85. n] in Orig. lib. 5. p. 436. & seq. o] in Stem-
mat. Witikind. f. 28. p] in Notis Historico Philologicis in Lo-
tichii Ecclogam p. 42. seq. q] in Chron. Dresdensi. r] in Chron. Lips.
p. 87. s] loc. cit. p. 48. t] loc. cit. u] in Noct. Attic. l. 5. c. 6.

Hinc Ottho civili præcinctus tempora quæru:

Fuit prætereà magnâ liberalitate insignis, cujus ad nostram memoriam monumentum mansit unum, *Fribergæ* scilicet hujus Marchionis ad benignitatem propensi laudem ab oblivione hominum atque silentiô perpetuô vindicatura. Insuper multa ejus restant præclara facta; sed hæc maximè illustra, quòd præter *Fribergam*, *Cellense Cœnobium* quoque condiderit, *Lipsiam* antea dirutam (unâ cum oppidô *Thuringiæ Isenbergâ*) mœnibus cinxerit, uti indicat *Lotichius w)* sequentibus:

Ditibus argenti venis ærisque scatentem

Fribergam, & *Philyres excelsam* condidit urbem.

Cui ad stipulatur *Dresserus, x)*

Fribergæ inventum est naturâ urgente metallum,

Et cœpta est muris urbs populosa strui.

Sed quæ ipsius deniq; mortis ratio fuerit, superest, ut brevissimis referamus verbis. Nil memoratu dignum de eâ Autores perhibent. Illum, ajunt, Anno 1189. diem obiisse, eô relicto duos filios, *Albertum* quippe, & *Dietericum*. Vid. *Schneiderum, y)* *Fabricium, z)* *Schmidium, a)* & alios. Hæc de causa efficiente sufficient.

§. IV.

Enucleandæ h. l. quoque essent cæteræ causæ, v. g. *minus principales*, it. *instrumentales*, & similes his. Ast evitandæ prolixitatis ergo silentio eas præterire non dubitamus.

§. V.

Causam efficientem sequitur altera causa externa, *finalis* scilicet, quam si percontaberis, quamplurimas reperies. Finis autem generalis nostrorû Insignium est, ut una civitas à cæteris sit distincta. Hinc in definitione dicebatur: *Insignia Lipsiæ sunt insignia Lipsiam à cæteris civitatibus distinguventia*. Distingvere autem hujus loci nihil aliud notat, quam unum ab altero, civem v. g. ab hoste, artificem ab inscio, vera à falsis, atra ab albis, civitatem à civitate, hominem ab homine discernere & sejungere. Ut egregiè vocabulum hoc explicat *Excell. E. Heshusius b)* Professor hu-

B 3

jus

w] loc. allegato. versu 178. seq. x] in neuen Stammbuch des uralten Hauses zu Sachsen p. 419. y] in Chron. Lips. p. 403. z] loc. cit.
a] In Chron. Cygn. Part. II. p. 105. Adde *Dresserum de Germ. urbibus* p. 358. b] in disput. de distinctione formali s. 12.

ius Academiae longè celeberrimus, Praeceptor meus ac Patronus nullo non honoris & observantiae affectu devenerandus.

§. VI.

Quamquam enim alias civitates ab aliis diversimodè sint distinctae, inficias tamen nemo ibit, insignia civitates quoque distingvere. Nam veluti Princeps, sive Dux, nisi distinctam, imò accuratissimam habeat cognitionem militum suorum, ipsos, imaginibus detractis, praelioque commisso, à copiis hostium non dignoscere potest, quod ipsum miserabilis & inopinatus testatur Maximini cum filio exitus; quam historiam prolixè recenset *Herodianus*; c) ita quoque nemo, neglecto insigni urbis, eam à cæteris dijudicabit. Inde insignia non ineleganter cum nominibus comparantur. Sic enim *Besoldus*, d) *Quemadmodum, inquit, nomina inventa sunt ad cognoscendos homines; ita & insignia eò sunt excogitata, ut persona à personâ, civitas à civitate discernatur. Atque ita per signum signatum. Quorsum & respexerunt Pierius Valerianus e) Aldrovandus f) & alii, de generali insignium fine ita scribentes: Insignium atque armorum usus ex eo primum adinventus est, ut ex illis Imperia, quælibet mundi regna, provinciae, Principatus, Comitatus, Civitates, Familiae inter se singula dignoscerentur, bellici ordinis distinguerentur, & Politici gradus dividerentur. Hoc ipsum quoque testantur verba Petri de Andlo, g) Habebant civitates signa, quibus originem, aut cultum testarentur, aut ab aliis dignoscerentur. Nec non Zeileri, h) eò nomine, inquit, dantur insignia, quò infima sex populi à summis & Proceribus distingvatur. Provoco ad Hæpingium, i) Baldum, k) insignes ICTOS huic opinioni adstipulantes. Sic autem ille de hoc fine insignium. Populos sive sectas distingvere, Imperia & quælibet regna, Provincias, principatus, Baronatus, Civitates, societates & ordines cognoscendum dare. Hic vero: Insignia sunt inventa ad cognoscendas familias & personas. Hunc finem non esse nunc demum natum, Vegetius, l) & Rosinus, m) sequentibus innuunt verbis. Antiqui, inquit, quia sciebant, in acie, commisso bello, celeriter ordines, aciesque turbari, atque confundi: ne hoc posset accidere, cohortes in centurias diviserunt, singulisque centuriis singula vexilla constituerunt: ita, ut ex quâ cohorte, vel quòta esset centuria, in illo vexillo literis esset*

c) Hist. lib. VIII. c. V. p. m. 350. §. 23. seq. d) in thes. pract. voc. Wapen. e) lib. XLII. Hierog. p. 313. f) lib. 2. Orinthol. c. 2. p. 173. g) lib. 2. de Imp. Rom. c. XIV. h) Epist. LX. Cent. IV. p. m. 442. i) loc. cap. XIII. §. 2. k) in tract. de armis. l) de re militari lib. 2. c. 13. m) in Antiquit.

esset ascriptum: quod intuentes (vel legentes) milites in quanto vis tumultu, & contubernibus suis aberrare non possent. His non incongruè respondent verba Reineri Neuhufii, n) Insignia, quæ in vestibus, vexillis, insignita sunt, ita ab aliis discreta, ut nosci possit, cujus sint, ut vestes militares, insignia militaria, regalia, consularia, quibus acies ab acie, Eques ab Equite, Rex & Cons. à privato dignosci debeat. Quâ ratione παῖδοι δαφνιφορῶντες τὰς βασιλικὰς ἀπὸ τῶν ιδιωτικῶν, virgæ laureatæ principes à privatis dignoscebant Confer. Herodianus, o) Idque propter insignia peculiare familiarum & civitatum nota à Lucerna Juris, ita Hæpingius p) insignem ICTUM Bartolum salutat, dicta sunt.

§. VII.

Oritur hic quæstio: An Insigne hoc Lipsiæ nostræ etiam à cæteris eam distingvat urbibus? Si civitatum quorundam Insignia contem-
plamur, Dresdæ præsertim, simile vero non videri potest, id, quod hætenus diximus. Dresdense enim insigne præter leonem, duas etiam trabes pro characteribus habet. Reliqua δείγματα familia-
rum imprimis, ut sunt Baronum & Comitum de Promniz, aliorumque leonem, duasque trabes, nec non in galeâ tres pennas Struthionum fa-
stigiis dependentes, similiter referentia, quorum Spenerus q) meminit, impræsentiarum silentii involvemus peplo. Inde artis heraldicæ igna-
rus, ex figuris & picturâ insignium judicaturus, insignia Dresdæ, & Lip-
siæ difficulter discernere poterit. Lipsiæ enim & Dresdæ insignia mi-
nus differre videntur.

§. VIII.

Verum enim verò respondemus ad objectionem hanc; esse insuffi-
cientem enumerationem partium. Etenim ad differentiam insignium
non figuræ tantum; sed & ornamenta & clinodiâ referantur, necesse est.
Differentia sæpe, imò sæpius in externis latet, quod ipsum libri Heraldici
fatis sufficienter attestantur. Exemplo jam citato res erit clara: Insignia
Lipsiensia & Dresdensia easdem habent figuras, non verò eadem or-
namenta. Illa, ornatus loco, tres pennas; hæc verò duas alas. Vid.
Anton. Weck. r) Excipis: In recensitis Baronum & Comitum insigni-
bus

Rom. I. 10. c. 5. n) in Exam. Philolog. p. 248. Adde Jo. Minellium in no-
tis ad L. Flori lib. I. c. V. Utebantur, inquit, magistratus insignibus
istis, ut præ cæteris internosci, & à reliquò populo discerni pos-
sent. o) lib. 7. c. 6. p. m. 305. §. 5. p) in Præfatione libri de Jure In-
signium p. 2. & 3. num. 12. q) in opere Herald. lib. 1. c. 74. §. 2. & 6. r) in

bus non partes essentielles tantum, figuras intelligimus, sed accidentales etiam, galea & ornamenta scilicet, nostris insignibus suffragantur. Resp. Horum insignium differentia non in accidentalibus, sed essentialibus partibus est quaerenda, nam dicta insignia praeter leonem & trabes alias quoque usurpant figuras. Quamquam nemo inficiabitur, nonnunquam differentiam Insignium non esse satis cognitam. Id quod exempla quotidiana docent. Conf. Spenerus, s) Michael. Sachs / t) & alii.

§. IX.

Insuper data sunt insignia nostra, ut sint ornamenta Nobiliss. atque Ampliss. Senatus. Insigne decus ad invidiam usque florentis Lipsiae. Aeternae monumenta gloriae; testantur enim de Lipsiensium strenues & fortiter gestis rebus. Innuit hoc generosi figura leonis, innuunt hoc erectae trabes. Notae fidelitatis obsequiique. Incitamenta virtutis laudabiliumque factorum &c.

§. X.

Ordo causarum jam postulat, ut, factam causarum externarum enumeratione ad internas quoque faciamus accessum, quarum primum locum obtinebit *Materia*, de qua in definitione: *Insignia Lipsiae sunt insignia in scuti bipertiti, flavo quoque colore tincti dextrò latere leonem nigrum, in sinistrò binas trabes caeruleas offerentia.* Duo hic potissimum consideranda veniunt, *Scutum* scilicet, sive *campus*, cui figurarum species inhaerent, & *Emblemata* s. *figure*.

§. XI.

De scuto primum. Est illud, si describamus, *tabula superius quadrata, inferioribus angulis ad rotunditatem leviter flexis in cuspidem demens*, ita Spenerus u) scutum non ineleganter describit. Divisum autem est per simplicem lineam rectam in duas partes, hinc *bipertitum* diximus. Quae partes ab Heraldis alioquin *areolae* nuncupantur.

§. XII.

Deinde excutienda sunt insignia Lipsiensium quoad figuras sive emblemata, quae scuto inhaerent, quippe

Qui sua non teneris animalibus arma coronant,

Quae nihil ingenitae nobilitatis habent.

Non

Chron. Dresd. s) lib. I. c. 37. §. 10, p. 370. t) in der Kaiser Cronick
Part. IV. u) de Insign. c. 1,

Non cervos, leporésque gerunt, imbellia quorum

Pectora sunt clypeo non satis apta Ducis.

Non calamos teneres, sed corpora vasta leonum,

Et trabes scutis inseruere suis.

Ut canit Poëta. Semel ad perpendicularum (einmahl der Länge nach gespalten) scutum nostrorum insignium factum erat, atque hinc duas habebat areolas s. campos. In singulis singulæ apparent figuræ; in dextrâ leo, in sinistrâ verò duæ trabes. Evitandæ confusionis ergò quænam areola dextrum; quænam verò sinistrum repræsentet latas indicandum esse, magnoperè censeo. Ad hoc *Spangenbergius*, w) ille rerum gestarum haud imprudens explicator, glaciem nobis fregit sequenti simili: *Insignia*, inquit, *instar speculi sunt, in quò, id, quod reverà dextrum est latus, respectu introsipientis hominis, dicitur sinistrum, quod verò sinistrum, dextrum nuncupatur.* Exinde in propatulo est: leonem dextram scuti occupare areolam, sinistram verò trabes.

§. XIII.

Areola igitur dextra leonem, heroicum illud præ omnibus signum præfert nigrum. Hic, Symbolo Misniæ suum debet ortum; quod ipsum nigri leonis in areâ aurò tinctâ exhibet figuram. Usu enim antiquo receptum est, *δείματα* à superioribus leonum saepenumero exornari effigie, quod *Spangenbergius* x) centum & triginta quatuor, ex monumentis scriptorum probatorum petitis confirmat exemplis. Davidis Regis Israël's insigne jam olim fuisse leonem, annotat *R. Abraham*. y) Insignia Regis Bohemiæ, nec non Regis Scotorum rubentem, C. Actii verò ducis Ferrariensis nigrum exhibere leonem, referunt *Aeneas Sylvius*, z) & *Elias Reusnerus*. a) Hermionem s. Hermannum V. Germaniæ Regem & Alemannum Regem xi. Germanorū similiter leones in clypeis prætulisse, testis est *Dresserus*. b) Insuper ex libris feccialium, nec non Chronicis de Saxoniâ vetustioribus, nominatim *Büntingii*, & aliorum, Saxonum insigne antiquissimum fuisse leonem, in aprico est. Consule *Fabricium*, c) &

C

Reus-

w) in *Adels-Spiegel* part. II 1. 12. c. 33. fol. 315. x) Part II. 1. 12. c. 35. fol. 320. seq. y) in *Cabalâ*. z) c. XXIV. *Hist. Bohem.* a) in opere *Geneal.* in stirpe Actii, *Stemat.* 1. p. 391. b) part. I. *Isag. Hist. millen.* 3. p. 244. & 247. c) in *Geneal. Stirpis Wittichindi.*

Reusnerum. d) Huc pertinent *Schemata Lugdunensia, Venetiarum* leones amantia. Confer *Abrab. Gölnitzium.* e) Nec ullum ferè invenitur insigne pluribus gaudens parmulis, in quò leonis signum non appareat. Insignia Electoris nostri Serenissimi quatuor complectuntur leones, præter Thuringicum & Misnicum, Juliacensem & Bergensem, sive Montanum. Ita Heinrichi Leonis Ducis Saxonie longè potentissimi *δελγμᾶσα*, nec non Ludovici Ferrei, Ludovici Pii, Landgravorum quinque exhibuisse leones, Germanie scriptores asserunt. Plura si desideras insignia leonum figuris condecorata, evolue *Villanum*, f) *Boëtium*, g) *Bartolum*, h) & alios.

§. XIV.

Situm leonis ne prætereamus, non procumbit ille, nec dormit; sed linguam & falculas coccineas erecto situ protendit, caudam supra tergum reflectit, oculosque à tæniis declinat, eam fortè ob causam, quum leones in pedes erecti, atque diducto rictu formidabiliores procumbentibus videantur.

§. XV.

In alterâ nostri scuti areolâ duæ trabes s. tæniæ cœruleæ fulgent, desumptæ ex Symbolò Landsbergæ, in quò duo etiam pali ejusdem coloris inveniuntur. Non minus antiqva, quam egregia est hæc figura. Testatur enim *Limneus i)* de trabeatis insignibus (ut ita loquar,) *ea ipsa antiquissima & maxime genuina Nobilitatis insignia esse.* Cui adstipulatur *Erbold von Lindenbruck / k)* inqviens: *Trabes summum decus semper in clypeis arguere.*

§. XVI.

De figurâ trabium ut non nihil dicamus, ad perpendicularum eæ dependent, non fecus ac pali insignibus Landsbergicis.

§. XVII.

Numerum quod attinet trabium, magna lis non inter eruditos; sed homines ex fece vulgi, exorta. Quæritur: An duæ duntaxat trabes, vel tres, pluresve reperiantur in insignibus Lipsiæ. Nos non nisi duas, nec plures, nec pauciores statuimus. Nostram verò the-

d) in opere *Geneal. in stirpe Wittechindeâ.* e) in *Ulysse Belgico - Gallicò,* & post eum *Hœping.* c. VI. Part. VII. num. 1252. p. 416. f) l. 8. c. 57. g) lib. 1. & 10. h) de verbis juris. i) loc. cit. num. 14. k) in *Chron. Caroli M. Rubr. der von Alve sieben Wapen.* p. 200.

rò thesin duabus potissimum propugnamus rationibus. 1. Quia insignia Landsbergæ non nisi duas exhibent ténias. Nostra verò ex Landsbergicis Insignibus quodammodo esse desumpta, constat inter omnes. Nec ex libris fecialium incognitum, Symbolorum figuras ex aliis petitas Schematibus, non figuram tantum; sed numerum quoque eundem retinere. 2. Quia Historici & scriptores Heraldici non plures, nec pauciores trabes duabus, in nostris insignibus inesse, asserunt. Consule *Hæpingium*, l) *Sibmacherum*, m) *Spenerum*, n) & alios.

§. XVIII.

Hæc assertio etsi meridianâ luce sit clarior, fuerunt tamen malevoli obtrectatores, qui de his Schematibus malignè loquuti sunt. Nonnulli *quinque*, alii *tres* sseruère palos. Verum, quibus falsis & à veritate alienis hæ opiniones nitantur fundamentis, non opus est hîc recensere.

§. XVIII.

Error, quinque ténias s. trabes asserentium, sine dubiò hinc natus est. Quinque lineas, si insignia nostra coloribus illustrata quasi per transennam contemplabimur, conspicimus; quarum duæ colore cœruleo, reliquæ flavo sunt tinctæ. Hinc ita collegerunt: Quot lineæ conspiciuntur, totidem reperiuntur trabes. Verum respondemus ad hoc, 1) dicendo: eos hîc committere fallaciam compositionis. Trabes cœruleo colore pictas confundunt cum lineis tribus flavis, s. campo luteo, cui ténia inhaerent. Sicque ea, quæ divisim essent accipienda, conjunctim perperam accipiunt. Arbitrantur enim, artis heraldicæ inscitiam innixi, tres lineas flavo colore tinctas, quoque tres constituere trabes. Cum tamen scutum s. campus, cui figuræ insitæ, & figuræ ipsamet toto cœlo differant. Aliud est *continens*, aliud *contentum*, aliud *scutum*, aliud trabes s. ténia in scutò. 2) distinguendo inter trabes reverà tales, & apparenter sic dictas. Sive, inter trabes, & inter lineas scuti s. campi, unter die Falcken / und unter die Striche / so nechst denen Falcken in den Leipzischen Wapen erscheinen.

C 2

§. XX. Sed

l) de jure insign. c. 6. num. 1112. p. 7. m) in des Wapen - Buchs Part. I. p. 222. n) de insign. Saxon, p. 20.

§. XX.

Sed obstare videntur verba alicujus Poëtæ, o) de insignibus nostris canentis :

---- Fünff Balcken seyn die Gaben /

Die Sie / und ihre Stadt beharrlich sollen haben.

Resp. Hoc dicitur ; sed non probatur , contrarium evidenter potest demonstrari. Non sufficit , nudè saltem quid asserere , sed solidis documentis & rationibus etiam ut demonstretur , & probetur , necesse est.

§. XXI.

Istorum verò hypothesis dicentium : tres tænias insignia nostra continere, exinde, nisi me fallit animus, orta. Tres lineas in insignibus nostris colore flavo adumbratas videmus, quæ campum constituunt, hinc putârunt, eas esse trabes ; sed sine fundamentò. Dicunt, sed nil probant. Ideoque hanc apertè falsam & fictam sententiam infirmo & imbecilli, imò nullo talo nitentem silentio præteribimus.

§. XXII.

Absolutâ tractatione de materia, transgrediendum nobis est ad formam. Consistit autem ea in dispositione & collocatione figurarum, leonis videlicet, & tæniarum ; ista enim compositio insignibus *dat esse rei*, uti loquitur Philosophus.

CAP. IV.

Exhibens Divisiones Insignium.

SYLLABUS.

§. 1. Divisiones s. distinctiones Insignium. 2) Insignia nostra num dicenda sint propria ? Nos affirmamus. Formatur objectio, quæ duabus adductis distinctionibus expirat.

§. I.

Propter varias insignium distinctiones de insignibus nostris notandum est, quòd non sint *verbalia* ; sed *realia*, non *privata* ; sed *publica*, non *simplicia*, sed *composita*. Præterea sunt *donata*, *nova*, *vera*, *propria*, *nobilia*, &c.

§. II. Sui

o) Martini Christenii auff das Wapen der Stadt Leipzig. Vid. primas paginas in Chron. Heldenreichii.

§. II.

Si quis hinc objiciat: Si Insignia Lipsiensia (quod vosmet supra, facti estis) ex schematibus Misnicis & Landsbergicis sint desumpta, nequeunt dici *propria*; Respondemus distinguendo: inter totalem & partialem desumptionem, concedimus insignia nostra partialiter s. ex parte non verò totaliter esse ex insignibus desumpta. Nam partem equeidem insignibus Landsbergicis, & Misnicis, ex quibus conflata seu coalita sunt, partem quoque Othoni Marchioni Misniæ debent, quippe à quò nostra dependent insignia. Vel clarius: distinguimus inter *materiale & formale*. Largimur, materiale h. e. Symbolorum species s. figuras ex modò dictis insignibus esse petitum; formale autem quod concernit s. compositionem, id negamus. Quid? quòd, galea cristá seu tribus pennis ornata, nec in Misnicis nec Landsbergicis videatur insignibus.

CAPUT V.

Exhibens Insignium Adjuncta.

SYLLABUS.

1) Summam ostendit totius capitis. 2) Loca & res, quibus insignia appicta vel insculpta. Ea sunt vel publica, vel privata. 3) Tempus quò Lipsia sua insignia abs Othone acceperit. Diversæ Scriptorum sententiæ. 4) prima est Peccensteinii. 5) Secunda Dresseri. 6) Tertia Schneideri quam retinemus. 7) connexio antecedentium cum consequentibus. 8) Colorum numerus. 9) Color niger. Tinctura leonis non lutea, sed nigra est. 10) Nigri coloris pretiositas, niger, quâ ratione differat ab atrò colore? 11) Cœruleus color. 12) Lutei s. flavi coloris encomium. 13) Cristæ quibus coloribus tinctæ. 14) Galeæ nonnunquam omittuntur. Quid sint? quotuplices? sunt vel apertæ, vel clausæ. 15) ornamenta galearum, quomodo aliàs dicantur? Eorum origo, Pennæ galearum, quales sint? Antiquus mos galeas pennis condecorare. Insignium Lipsiensium pennæ an pavoninæ sint? 16) pennarum numerus. 17) scuti appendeices s. Telamones sunt leones, quanquam leopardi non rarò leonum vices sustinent, nonnunquam à pictoribus & sculptoribus omittuntur. 18) Telamonum finis, conveniunt non rarò cum figuris scuto-inherentibus. 19) Insignium mutatio. 20) Mutantur per augmentationem, 21) per deminutionem, 22) per inversionem: 23) Insignia nostra non sunt mutata. 24) Insignium antiquorum figura.

§. I.

Adjuncta, ut insignibus nostræ Lipsiæ quoque annectamus, ordo monet.

§. II.

Res & loca primùm se offerunt, in quibus pingi, cœlari, sculpi & suspendi solent insignia. Reperiuntur nostra insigniatam in locis publicis, quàm privatis, ea sunt: templa, curia, Scholæ, Cœmeterium, Prætoria s. loca iudicii, januæ palatiorum, telonia, pontes, portæ, turre, propugnacula, horologia, a) aliâque loca editiora, & notata haud indigna. Item columnæ lapideæ, limites & termini. b) His adijunge vexilla, c) fontes, d) armamentarium, granarium, domum, quâ merces & res ponderibus solent examinari, germanicè die Wage/ nec non cellam vinariam & cerevâsarias Nobiliss. & Ampliss. Senatus, curiam mercatorum germanicè die Börse/ & quæ sunt alia loca, quibus splendida sunt affixa s. impressa Schemata Lipsiensium.

§. III.

Si quæritur, quando, vel quò tempore Lipsia nostra abs Othone insignia acceperit? Dico factum esse, eò tempore, quo Lipsia urbs fieri, mœnibusque cingi cœpit. Tametsi enim Lipsia aliquoties muris armata, vallisque munita fuit, sæpius tamen iterum obsidionem passa, oppugnata, & diruta est Vid. Schneiderus, e) Sed quò annò id factum, de eò non omnes eruditorum digiti sunt æquales.

§. IV.

Nonnulli, quibus accedit Pecensteinus, f) putant factam esse istam

a) Horologiis quoque appingi insignia, enarrat Wehnerus pract. Obs. Voc. Helm und Schild.

b) Atque hinc Hœpingius c. X. p. 711. Mos in pluribus locis adhuc hodie observatur, maximè in finibus territoriorum principum, qui insignia sua, ut fines cognoscentur, lapidibus in sculpere solent. Et hunc laudatissimum morem Nobil. & Ampliss. senatus nostræ Philyræ hodiernum observat.

c) quorum Lipsia quatuor agnoscit, duo, Insignia Sereniss. Electoris, reliqua Insignia Lipsiensis Senatus exhibent.

d) Huc pertinet potissimum inauratus ille fons, der güldene Brunn/ quem in nostro satis amplo videmus foro, qui aliquoties insignia Lipsiensia lapidibus insculpta repræsentat. De quò aliàs notatu dignum; ex eò & aquam fontanam, & aquas salientes effluere: ista ope antliæ extrahitur; sed hæc spontè per canales se effundunt. Cæteros ut taceam.

e) in Chron. Lips. p. 83, seq. f) in Theatrò Saxon.

istam structuram anno 1156. Conf. *Schneiderus*. g) Sed quam infirmo hæc ipsa assertio tibi cinitatur, is agnoscat, qui circumstantias accurate perlustrat.

§. V.

Alii Lipsiam mœnibus abs Othone fuisse circumdatam existimant, Anno 1174. Ita enim *Dresserus*, h) *Insignia sua habet Lipsia abs Othone Conradi filio Marchione Misnensi. Quod factum esse plerique credunt Anno Christi 1174. Quam verò sententiam Schneiderus i) minimè approbat.*

§. VI.

In sententiam *Schneideri* ituri, dicimus: Urbem nostram ædificatam & reparatam esse Anno 1182. Atque eo temporis insignia abs Othone Lipsia accepisse dicitur. Sed in his examinandis circumstantiis ut tempus consumamus, causa non est.

§. VII.

Referuntur quoque ad affectiones Insignium colores, item Galea, Telamones, & quæ sunt alia Insignium ornamenta, de quibus singulis ordine agemus.

§. VIII.

Colores primùm quod attinet, numero tres, & quidem omnium excellentissimos in nostris invenimus insignibus.

§. IX.

Primus color est niger, quippe quem in leone videmus, quam nonnulli, ex pictorum erroribus judicantes putant flavum colorem esse ponendum. Eò tendunt, (nisi fallor) verba *Dresseri* Othonem Lipsiam Insignibus (ex Misnici scilicet & Landsbergensibus conflatis, coloribus duntaxat mutatis) ornasse. Verùm aut *Dresserus* discrimen quoddam inter trabes nostrorum & Landsbergensium insignium quæsit, (quod & ipsum tamen nullum esse, inferius paulò probabitur;) aut si discrimen inter leonem nostrum & Misnensem posuit, deceptus est ipse maximo pictorum ineptorum numero, leonem nostrum colore luteo sæpissimè pingentium. Contra quoniam insignia Misniæ leonem non luteum sed nigro colore tinctum ostendunt testante *Spenero*, k) noster etiam ejusdem coloris ex communi Heraldorum sententia esse debet.

§. X.

g) Chron. Lips. c. 3. von erbauung der Stadt Leipzig p. 87.
h) de Germ. urbibus. p. 357. sub. tit. Lipsia. i) loc. cit.
k) in tract. de Inf. Sax. c. 1. sect. 1. §. 4.

§. X.

Est autem color hic, lepidus, venustus, cuius aspectus oculos pascit, mentem recreat, animumque levat. Dicitur aliàs hic color abs Heraldis *Sable*. Quam ob rem Heraldus, id fecerint videre est in tractatu quòdam germanicò von den Farben auff den Wapen / cuiusdam Anonymi, l) Ater equevidem color, cum quò non rarò quamplurimi nigrum confundunt, injucundus, imò horribilis. Vid. *Anton. Thylesius*. m) Idque propter Poëtæ mortis nonnunquam acerbitem & injucunditatem indicaturi, atram ipsam nominant. Inde nata forsan consuetudo veterum, secundum quam dies luctuosos carbonibus extinctis s. atris signabant scrupis. Quà de re Ovidius:

Mos erat antiquis, niveis atrisque lapillis &c.

Sed aliter est de nigro sentiendum colore. Hinc nigredo inter virtutes simplicitatem, humilitatem, prudentiam, severitatem & honestatem denotare solet. Quod innuunt *Pierius*, n) *Chassaneus*, o) *Limneus*, p) sequentibus verbis: *Color niger, inquit, est laudabilior, principalior, nobilior & dignior, cum per nullum alium colorem possit transmutari, incorporari, s. confundi. Prudentiam inter virtutes denotat, inter elementa terra comparatur.* Plura qui de colore nigro scire avert, is sequentes autores accedat, hanc materiam fusè pertractantes. *Jul. Scaligerum*, q) *Theodoricum de Bry*, r) *Macrobius* s) *Comineus*, t) *Christ. Weisium*, u) & alios.

§. XI.

Nigrum sequitur Cæruleus color, quò de citatus Thylesius. w) Exordiar primùm à coeruleo, quo nisi natura ipsa maximè gauderet, nunquam profectò deorum hoc domicilium continuo circum complexu cuncta coercens, specie tam lætâ universum exhilarasset. Nec non incognitus iste

[p. 27. seq. m] de coloribus c. III. sic autem ille: Ater color, differt in hoc à colore nigro: quod ut omnis ater est niger, sic non omni niger est ater: horrendus est hic, pergit, tristis, visu injucundus, lugentibus accomodatus, ille contra nonnunquam lepidus ac venustus, ut humani oculi sunt complures, quos nemo atros, diceret, sed nigros, iisque tamè nihil majori cū voluptate spectamus. n] lib. III Hieroglyph. p. 169. o] p. I. confide. 38. concl. 17. & 37. p] l. 6. c. 6. n. 64. q] de subtil. exercit. CCCXXV. seq. r] de coloribus Insignium. s] in Saturn. r] lib. VIII. c. 17. u] in Politischen Redner p. 673. seq. w] loc.

iste Autor in libro de coloribus Insignium x) afferit : quòd hic color in Galliâ omnium colorum præstantissimus sit, eò quòd in campis armorum Insignium que Regum ut plurimum inveniatur. Plura si desideras, evolve *Platonem*, y) *Plinium*, z) *Limnaeum*, a) *Cardanum*, b) *Scaligerum*, c) *Jul. Cas. Bulengerum*, d) nec non alios.

§. XII.

Unicus adhuc restat color, Luteus scilicet s. flavus, quò uni-versa area Insignium tincta est. Hujus coloris encomium indicat *Hæpingius* : e) *Hieroglyphicum auri*, ejusque color sacris & prophanis scriptoribus, sapientiæ, fidei, fidelitatis, pietatis, & beneficentiæ, imò divinorum cognitionis typus est. Ægyptiis aurum s. luteus color prudentiæ Symbolum erat. Conf. *Tbylesius*, f) *Weisius*, g) *Masenius*, h) & alii.

§. XIII.

Hic sicco non prætereundi pede colores cristarum. Cristas enim non minus quam scutum & figuras coloribus exornari, certum est. Res tota expedienda erit regula sequente Heraldica : Clinodia galeis plerumque eundem imposita colorem, quem in scuto videmus, retinent. Hinc *Spenerus*, i) plerumque, inquam, apicis fastigiarum coronamentum tincturas cum area easdem habere. Qua ratione crista, quæ galea nostrorum Insignium exornata, cœruleo & flavo tincta erit colore. Quænam verò pennæ cœruleo & quænam flavo colore ornatae sint, id ipsum, cum ad rem non multum pertineat, in arbitrio pictorum situm erit. Hæc de coloribus dixisse sufficiat,

§. XIV.

Jam progressum facimus ad *galeam*, ubi velut in transitu observa-

D

ferva :

cit. c. 1. x) p. 16. y) in Tim. z) Hist. nat. lib. 35. c. 6. seq.

a) l. e. ita scribentē: *Cæruleus color* s. *Azurinus*, pulchritudinem, humilitatem, sanctitatem & devotionem denotat, & alibi: *Iustitiæ* & *claritatis* famæque est Symbolum, *Planeta Veneri* respondet, & signis cælestibus *Tauro* & *libræ* & elemento *aëris*, item *sanguini*, *pueritiæ*, *æstati*, & *aeri* & *saphiro*, qui post *smaragdum* mirificè aciem oculorum recreat, & clarificat, b) de subtil. lib. IV. p. 174. seqq. c) de subtil. ad Card. Exercit. CCCXXV. d) lib. II. de picturâ & statuaria c. 3. e) c. IX. §. III. n. 488. & ante eum *Chaffanæus* de gl. mundi. concl. 61. & *Farnesius* lib. 2. *simult. Reip. paneg.* l. c. 3. f) de color. c. XI. p. 14. seqq. g) in nothwendigen Gedancken num. XXIII. & *Polit. Redn.* p. 675. h) in *speculo. imagin. ve. rit. occult.* c. LVIII. p. 702, seqq. i) de Insign. Sax. c. II. §. 6. p. 45. edit.

serva : dari Insignia quibus nulla galea imposita est, quod non ita intelligendum, ac si planè ista insignia galeis careant, sed quòd omit- tantur à pictoribus nec non aliis artificibus vel ex incuriâ vel studiò galeæ. Hoc ipsum demonstrant Insignia Sereniss. domus Saxonicæ, quippe in quibus galeæ loco mitra Electoralis muris pontici velle- re facta scuto imposita sæpenumerò in conspectu est. Id, quod patet ex monetis & locis, quibus ea sunt affixa. Similiter nostra nonnun- quã detrahta galeâ apparent insignia, ut plurimum autem cû galeâ. Sunt autè galeæ singularia quædam honoris signa s. trophæa ad declarandos radios solis aut sp'endidæ alicujus lucis, insignibus non minus orna- tum, quàm nobilitatem afferentia, præp' mis, quando perforatæ s. apertæ, nec non egregiis sunt politæ figuris. Vid. Spangenbergius k) Paschalius l) & alii. Nec id nostris insignibus est denegandum, cum ex- dem apertæ sunt.

§. XV.

Breviter galeam Insignium nostrorum Iustravimus. Venimus ad ejus ornamenta. Eas non minus, ac scutum, quò de hætenus diximus, variis animalium, rerumque naturalium & artificialium figuris solere exornari, quòd quotidiana testatur experientia. Vocatur autem illud ornamentum galearum ab Heraldis jam Cimerium, jam Clino- dia, & quæ sunt alia nomina usitata. Ratio, ob quam galeæ figuris exor- nentur non minima est: ut sint ornamentum, inde ornatus galearum vo- cantur. Livius m) Romanæ Historiæ princeps, aliam adducit causam, de Primoribus n. Samnitium ita scribit: *his arma insignia data, & cristatæ galeæ, ut inter ceteros eminent.* Aliam Cluverus n) *Cristas Germani Galli, in galeis gestabant, ut terribiliores essent hostibus.* Vid. Pa- schalium. o) Priorè rationè hujus loci esse; posteriorè verò spectare ad galeas militum s. copiarum, perspicuum est. Hujus ornatus originem Herodotus q) & Plinius, q) Caribus adscribunt: usum verò postlimi- niò ad Germanos à Romanis defluxisse, testantur idè Plinius r) & Polybi- us s) Confer insuper Aldrovandi Ornithologiam. t) Figuras quod at- tinet.

in quartò k) in spec. Nobilit. Part. II. lib. XII. c. 22. p. 298. l) de co-
ronis lib. X. c. 13. seqq. m) Lib. X. c. XXXVIII. p. 389. n) in German.
Antiq. lib. I. c. XLIV. o) De coron. lib. X. c. XIX. p. 721. seq. p) lib.
I. q) lib. III. Hist. natur. c. 56. r) lib. X. c. 22. s) lib. VI. de mit.
Rom. t) p. 3.

tinet, quibus ornantur galeæ, variæ sunt. Quandoque easdem figuras scutis insertas in galeis conspicimus. Hoc nimirum est illud, quod *Harsdorfferus* u) asserit: Galea figurâ s. imagine scuti exornata esto, si trabes & colores in areâ videantur, in galeâ, cornua, pennas vel fimbrias, si animalia, animalibus iisdem galeam condecoratam esse, reperies. Testantur hoc Insignia Dresdæ, quorum galea Leonem unâ cum duabus tæniis duabus aliis expansis inclusum exhibet, & quamplurima alia. Nonnunquam tamen contrarium fieri non paucis docemur exemplis. Ut plurimum pennis s. plumis condecorantur impositæ insignibus galeæ. An verò istæ pennæ pavonis, an struthiocameli sint, cum *Lazio* viro doctissimô & antiquitatum peritissimo, nec non *Aldrovandô* non pugnabimus. Istud scimus: hoc cohonestandi exornandiqve genus non nuper inventum aut excogitatum esse. Ita enim *Maro*: w)

- - - - Adstant

Armati ferri & cristis capita alta corusci.
& alibi, x) quando Romulum introducit, eiqve duplicem tribuit cristam:

- - Videntur ut geminæ, stent vertice cristæ?

Insignia nostra contemplaturi, hanc observationem in iis invenire locum, videbimus. In campo enim præter leonem tæniæ se offerebant, in galeâ autem tres plumæ superius antrorsum reflexæ zu oberst gerad vorwärts über fallend, se offerunt. Simile ornamentum genus in galeis quorundam Baronum invenimus. Vid *Sibmacherus*. y) Pennas nostrorum Insignium non pavonis; sed struthiocameli esse, cui pavoninæ pennæ cognitæ perspectæque sunt, nemo non videt. Oculis enim qui à naturâ pennis pavoninis impressi sunt, omnimodè carent. Hinc dicimus pennas Lipsiensibus insignibus impositas non pavonis; sed struthiocameli, alteriusve avis raræ esse pennas.

§. XVI.

Numerum pennarum, ne silentio prætereamus, ternarius est, nam tres λόφος s. cristas defert galea, inde apud Græcos τριφά-
λαια nominatur ob conorum ternarium numerum. Consule *Carolum Paschalium*. z)

D 2

§. XVII.

u) in den grossen Schauplatz Lust und lehrreicher Geschichte c. XXII. von der Herold-Kunst. §. 7. w) lib. IX. Æneid. x) lib. VI. Æn. y) in Wapenbuch part. I. p. 4. z) lib. X. c. XIX. p. m. 724.



§. XVII.

Refer huc sustentacula s. telamones, quasi parerga, non sine singulari quodam splendore insignia sustinentia. Hæc, cum in nostris insignibus quandoque appicta videantur, considerationem prolixiorum merentur. Δείγμαλι autem nostro duo leones adstant. Obiter huc notamus, hos telamones nonnunquam mutari à pictoribus, interdum immutatos manere. Nam, a)

- - - - - Pictoribus atque Poëtis

Quidlibet audendi semper fuit æqua potestas.

Leonum loco Leopardos non raro pictos invenimus. Ut plurimum autem, (quod Germanis insolens non est) omittuntur telamones; quod *Limneus* b) ita expressit: *Sustentacula*, inquit, *rarò ad Germanorum insignia, frequentissimè verò Anglorum, aliorumque apposita videntur.* Quamvis parùm intersit, an maneant, an abeant telamones.

§. XVIII.

Nec prætereundus est finis telamonum, quem *Limneus* c) exprimit: *Sustentacula*, ait, *non tantùm splendorem insignibus addunt; sed & peculiare quid plerumque denotant.* Quid verò denotent? nostri propositi non est enarrare, cum ad unguem illud in libris Heraldicis sit expositum, ad quos Lectorem curiosum remittimus. Deceterò non in conveniens est illorum sententia, dicentium: *Sustentacula cum figuris, quæ in scutò videntur, nonnunquam convenire, quod etiam cum nostris convenit insignibus.* Vid. *Hæpingius.* d)

§. XIX.

Progredimur & contemulamur *Mutationem insignium.* Non rarò insignia mutari, non quotidiana experientia tantùm; sed & artifices in Arte Heraldicâ versati, (quibus fides dubio procul adhibenda) unanimiter attestantur. *Theodorus Hæpingius*, e) certitudinem mutationis indicaturus, egregium de mutatione insignium suppeditat simile: *Ut natura, inquit, humana novas semper deproperat edere formas; ita quoque novas mutationis insignium invenire causas* haud.

a] Horatius de Arte poet. vers. 10. b] loc. cit. c] *Enucleatus Oldenburg.* l. III. c. xxxii. num. xvi. d] nonnulli, inquit, c. ix. §. 5. membr. 1. & 2. p. 692. armis suis sustentacula, simillima illis, quæ in scutò habent insignia applicant. e] c. viii. §. 1. membr. V. num. 108. & num. 113.

haud neglexit Mutantur autem non abs re. Nam ita citatus Au-
tor pergit : f) *Ut Majestatis est dare, non accipere ; ita quoque subli-
mes & novas sua precellentia indiciras (quamvis non sine causa hoc facere
presumantur ;) assumere, & regni sui clypeo inserere ipsius proprium
semper est habitum.*

§. XX.

Accidit autē mutatio tripliciter potissimum. 1) Quando insignia
augentur vel crescunt. Crescunt verò, vel quoad partem essenti-
alem, vel quoad accidentalem. *Quoad partem essentialem*, quando
v. g. novo facinore aut novarum ditionum adjectione figuris insigni-
um etiam aliquid adjicitur. Ita insignia Hispaniæ Regis, variis fortunæ
incrementis immensum surrexisse, refert *Limneus*. g) Exemplum etiam
habemus in insignibus Saxonis, quæ annis magis aucta videntur su-
perioribus. *Quoad partem accidentalem*, quando accidentia, essen-
tiam insignium non constituentia, ut sunt, colores, telamones & su-
stentacula, & alia insignium ornamenta, antea non visa, adduntur,
vel visa, augentur. Hæ recensitæ species ornamenti non ad τὸ εἶναι ;
sed ad εἶναι Insignium spectant. Haud difficulter enim separari
possunt.

§. XXI.

Mutantur insignia 2) quando partes quædam, in insignibus an-
tea conspectæ, delentur, sive sint essentielles, sive accidentales.

§. XXII.

Et denique mutatio insignium fit 3) quando vel insignia plane
invertuntur ; ita, ut id quod in superiori loco visum, inferiorem occu-
pet locum ; vel quando unica duntaxat pars invertitur. His recensit-
is modis superiores mutare solent insignia.

§. XXIII.

Hic, quæ de mutatione insignium Lipsiensium, à vulgo & qui-
busdam imperitis scriptoribus afferri solent, attingere possem : sed
cum istæ narrationes nullis idoneis testimoniis probari possint, malo
illas præterire. Præsertim cum *L. Schneiderus* b) etiam hos fabulas
refutaverit. Obstat enim 1) altum silentium Heraldorum & Histori-

D. 35

corum.

f) lib. VI. num. 28.

g) Tom. II. Juris publ. Imp. Rom. Germ. lib. VI. c. 6. b) in Chron.
Lips. p. 95. seqq.

corum. 2) figura antiquorum insignium Misnicorum, & Landsbergicorum, 4) obstant colores quibus illustrata, quos feciales bonos vocant. 5) quamplurimæ adversariorum contradictiones. &c.

§. XXIV.

Probè tamen notandum, quòd h. l. non sermo sit de insigni Lipsiensi, quò sub dominio Cæsarum & Episcoporum Martisburgensium Lipsienses usi sunt; (Exhibuerunt autem illa muris videlicet circumdatum cinctumque palatium, seu castellum quinque turribus exornatum, in cuius mediò cum cataractâ, apertam portam, cuius figuram vide supra cap. II. lib. B.) sed de eò, cuius definitionem, causas cum externas, tum internas divisiones & affectiones hæcenus perstrayimus.

CAPUT VI.

Exhibens significationem & explicationem,
s. arcana Insignium.

SYLLABUS.

1) Arcana in insignibus latere, asseritur. 2) Ea nonnulli in dubium vocant, iudicium Cornelii Agrippæ de mysteriis. 3) Rejecto abusu, concedimus usum, quem probamus ab intentione eorum, qui populorum insignia invenere; quales fuere: Egyptii, testimonium Jamblichii, exemplis ulterius illustratur. 5) Romani, testimonium Crusii. Cur sponso primùm domum ingredientibus claves Romanis datæ sint? 6) Germani. Leones & flammulæ in insignibus quid significarunt? 7) Arcana, mysteria insignium comparantur fabulis. 8) distinctiones quædam mysteriorum. 9] incognita mysteria quomodo ex Insignibus elicienda. 10) Mysteria innata & illata, quæ & quotuplicia? Mysterium Historicum quid sit? Morale quid sit? Illata mysteria quæ sint quatenus concedenda? 11) Mysteria nostrorum insignium potissimum sunt illata. Adducuntur quædam poemata mysteria Insignibus nostris inferentia. 12) Conclusio.

§. I.

Antequam finiamus Disputationem nostram reliquum est, ut de significatione & mysteriis Insignium aliquid dicamus. Ita n. *Gryphiandera*) *Habent, inquit Insignia suos allegoricos & Symbolicos intellectus, ac arbitrarías explicationes, ita, ut ferè semper in animalibus, & aliis rebus hieroglyphici quid insit, licet non æque omnibus pateat.* Quibus suffragatur Dn. L. *Fellerus* b) dicens: *Habet Ars Heraldica s. scutaria sua mysteria.* Quod ipsum *Hæpingius* in recensendis insignibus minimè negligens scriptor, virque hòc in argumento versatissimus in librò *de jure Insignium*

a] Vom Weichbild c. 67, num. 1. & 3. b] in programmate quodam in

gnium nonnullis in locis asserit. Refer huc testimonium Spangenbergii c) Non incredibile est, nullum insigne antiquitus fuisse electum, absque praemeditatâ & praecognitâ consideratione, quodvis m. Insigne, citra Dubium suam agnoscere significationem. Id quod prolixius probat, & quam plurimis deinceps illustrat exemplis.

§. II.

Eqvidem, sunt nonnulli, qui mysteria ex Insignibus eorundemque figuris comprobare volentes, risu excipiunt, quorum Corphæus (ut puto,) Cornelius Agrippa in librô de Vanitate scientiarum d) Merum scribens, quam stultâ sapientiâ in istis astrologizantur, philosophantur, etiam & theologizant, paludati isti heraldi, dum fuscum & nigrum Saturno assignant: idcirco perseverantiam, taciturnitatem, & patientiam illi adscribentes, saphyream autem & azurinum, fidem ac juxta Gallorum opinionem Lunam significare volunt, Jovem illi praesponentes. In rubrô iram vindictamque exponunt, ob furibundum Martis Dominium. Auristavus color soli dicatus hunc ob sui metalli pretium atque solis lucidissimum splendorem desiderium ac latitiam significare dicunt: Venerem praeficiunt purpureo ac viridi, purpureû roseo nitore ardentem amorem significare dicunt, sed Galli perditionis astutiâ illi adscribunt. Viridis autem omnium consensus suspem denotat: virescentibus enim agris fructus sperantur. Albus color Lunae adscribitur, qui cum sine mixtione simplex sit, omnis tamem mixtionis facile susceptivus: puritatem, aptitudinem simplicitatem signare volunt. Ceteros omnes mixtos colores adjudicant Mercurio, qui ut ipse vagus est ac varius, ita omnes illos varietatem animi exprimere, nam cineritius nigro vicinior, angustiam: carneus quassrem:ssi sanguinis, occultum animi colorem, l. secretum absconditumque cogitatum, palearis verò & clarus & obscurus velut decidentium foliorum, & arescentium herbarum, desperationem & suspicionem, pro significatis habent. Longum esset referre (pergit) ejusmodi nantias ex humoribus, & complexionibus & temporibus anni, mensibus & diebus, mundi angulis ac ventis, signis, planetis, lapidibus, ipsisque Ecclesiae Sacramentis & mysteriis huc assignunt & ferè totam Apocalypsin ad has fabulas suas demigrare cogunt. Atque haec est illa heroicorum Heraldorum heroica philosophia.

§. III.

obitum Nob. Juvenis Petri Erhardi Behrii: c) in speculô Nobil. Part. II. lib. XII. c. 46. p. 335. d) c. LXXXI. de Arte Heraldicâ.

§. III.

Hactenus citatus Autor. Introductum hujus rei abusum in enucleandis figuris Insignium nos non probamus, tantum abest, ut ei faveamus. Nec affirmamus, omnia judicia de occulta Insignium virtute certa & indubia esse. Huc quodammodo quadrant verba doctissimi *Davidis Blondelli*, e) *Quomodocumq;*, inqvientis, *de leonibus & aquilis, de colorum excellentia philosophari libeat, omnia in incerto esse, &c.* Nihilominus non videmus quid obstet usurpari in explicandis & enodandis Insignium figuris, unam alteramve allegoriam. Quippeni dicam? Leo est Symbolum heroicæ magnanimitatis, bellici roboris, clementiæ erga subditos, & devictos gratitudinis &c. Intentionem istorum populorum præsertim respicimus quippe quibus insignia debent originem, res erit clarior, v. g. Ægyptiorum, Romanorum, imò Germanorum.

§. IV.

Ægyptiorum in agnitione rerum indaganda sagacium intentionem primum quod concernit, nemo inficias facile ibit, eos semper aliud intendisse, quam scripserint aut pinxerint. Atque hinc *Jamblichus*: f) *Imitantes Ægyptii ipsam universi naturam, fabricamque Deorum, ipsi quoque mysticarum, reconditarumque notionum imagines quasdam in symbolis conficiendis ostendunt: quemadmodum & natura rationes occultas in apparentibus formis, quasi Symbolis exprimit, & Dii veritatem id earum per manifestas imagines explicant.* Cum ergo perspiciant superiora omnia inferiorum similitudine delectari, atque insuper optent à superioribus bonitate repleti, quatenus pro viribus imitentur, merito & ipsi convenientem superis modum agendi pro viribus offerunt, quando occulta mysteria symbolis inserunt manifestis, in quibus interpretandis dimitte voces, accipe sensus. Assertum hoc in quibusdam exemplis erit perspicuum, v. g. quando porcum inducebant, intelligebant Agriculturam, columbam si pingebant, viduæ continentissimæ atque integerrimæ imago, & Symbolum dilectionis erat &c. Conferantur *Pierius Valerianus*. g) *Paulus Arringhius* h) *Masenius* i) & alii.

§. V.

e) in *Geneal. Franc.* Tom II. p. 363. f) de *Mysteriis Ægyptiorum, Chaldeorum, Assyriorum* p. 145. eò capite, in quò *de expositione Symbolorum Ægyptiæ Theologiæ.* g) *Lib. XI. Hieroglyph.* h) in *Româ subterraneâ* i) in *Speculo verit, occultæ c. VI, Lib. VI, p. 557.*

§. V.

Simile quid intendisse Romanos, cujus rei testis est *Martinus Crusius*, *k)* Forti dabantur, scribit, leo & cornua in galeâ defensori femineæ pudicitia Monoceros, Tutori Ecclesiarum albus color propter pietatem, & ruber propter ardentem erga Deum & homines charitatem: ala in galeâ propter prudentiam & sapientiam. Quibus respondet mos iste Romanorum antiquus, uxoribus primùm domum ingredientibus claves ingenuarum mulierum legitimæqve uxoris insigne dabantur, quibus ipsis vel partus facilitatem juxta *Festum Pompejum*, vel quod verisimilius est, eas matres familias esse, omnemqve rei à viro quæsitæ possessionem, potestatem, & dominum accipere, judicarent. Vid. *Petr. Victorinus*, *l)* *Eutropius*, *m)* *Festus Pompejus*, *n)* & alii.

§. VI.

Imò *Germania* similes rationes in insignibus concedendis respexit. Quod ipsum leones, quibus strenui & bellicosi Principes ac viri maximè in insignibus usi sunt, & etiamnum utuntur, testantur. Nec non flammulæ istæ in insignibus Nobilium depictæ cuspidibus deorsum flexæ, amorem non descendere, d. ascendere significantes, de quibus legendus est *Dn. L. Fellerus*. *o)*

§. VII.

Inde factum, quod insignia egregiè cū fabulis comparentur. Nam sicuti sub iis velut in volucris atque integumentis omnis doctrina elegans, omnis ingenuo homine digna cognitio continetur; (uti loquitur *Muretus*, *p)*) ita sub insignibus unum alterumqve tanquam sub umbraculo delitescit mysterium, quod ipsum, nisi paulò penitus id considerabis, abstrusum, atque abditum manebit.

§. VIII.

Ad illustrationem hujus rei pertinent verba *B. D. Balth. Meisneri* *q)* duo sunt, egregiè inquit, genera imaginum: quædam sunt parentes, quædam sunt soboles cognitionis, hoc est, quædam nos adducunt ad cognoscendum, quædam adducuntur ad cognitum representandum. Iste nominari possint imagines per naturæ suæ constitutionem, hæc, per nostram applicationem, vel brevius; istæ sunt imagines, hæc sunt. Nec non distinctiones

E

sequen-

k) part. III. *Svec. Annal.* l. 2. c. 13. p. 97. *l)* l. 2. lect. variarum c. 27. *m)* lib. 1. *n)* lib. III. in Voce *Clavis*. *o)* in flor. ad *Virg. Æn.* c. XV. p. 285. *p)* Vol. I. orat. III. *q)* in quæst. *Metaph. Philos. sobr. Part.* 1. p. 1145.

sequentes: inter Myſterium innatum & illatum, ſ. inter nativum & dativum. Itē inter Myſterium Morale, & Politicum ſ. Historicum. Bene his diſtinctionibus obſervatis in eruendis Myſteriis ex inſignium figuris non ad cō facile hallucinabimur.

§. IX.

Dicis: ſed unde poſſum dijudicare ea, *quæ ſunt, & quæ ſunt imagines?* Quis mihi hoc revelat quòd huic Inſigni innatum ſit Myſterium; alteri non? Reſp. Cauſas inſignium ſi percontaberis, citra pulverem cognoſces differentiam. Pone, te aberrare à januâ, impoſſibile etenim omnium Imaginum clypeis inditarum veram originem, ejuſq̄ve cauſas promere, ſufficiat, ſi ſaltem aliquid hieroglyphici probabili-
ter invenire poteris, illi inhære, donec hiſtoria aliud ſuggerat, ut non abſurdè monuere ipſemet *Agrippa, r)* & *Jovius, s)* Hūc referenda eſt non contemnenda adhortatio *Harsdörfferi, t)* inq̄ventis: *Beſt e unbedeutenden Wappen gebraucht man ſich der Gleichniß / wie ein Blindder ſeines Stabes / wiewohl bey den Alten nichts ohne Urſach geſetzt worden / ob wir gleich der ſelben heut zu tag / durch Nachläſſigkeit in dieſer Wiſſenſchafft keine zuſagen wiſſen.*

§. X.

Sed quid per myſterium *innatum & illatum*, quid per *Morale & Politicum ſ. Historicum* intelligendum ſit, breviter ut explicemus, necesse erit. Inſigne, cui innatum eſt Myſterium voco illud, quod reſpectum habet, vel ad Hiſtoriam quandam, vel ad virtutem; Si ad Hiſtoriam, vocatur Myſterium Historicum ſ. Politicum; ſi vero ad virtutem quandam, vocatur Morale, e. g. Inſignibus Electoris Moguntini, rotam exhibentibus, innatum quaſi eſt Myſterium Historicum, reſpiciunt n. illa ad Inventorem hujus Symboli, carpentarius qui fuit, humilis & minimè generoſi ortus ſui in maximò honoris gradu collocatus ne oblivifceretur, in inſignibus rotâ uſus eſt. *u)* Hūc referenda inſignia *Persarum*, præ cæteris iſtud quod imaginem Rhodogunis Reginae impreſſam exhibet, diſjectis capillis præditæ, cujuſ rationem adducit *Polyænus w)* & poſt eum *Tholozanus. x)* Romanorum, in ſcutis *anſeribus* qui uſi ſunt, ut reſert *Cornel. Agrippa y)* Athenienſium,

r) de Vanit Scient. c. 81. *s)* lib. II. Elogior. Vir. illuſtr. in Julio Cæſar. p. 97. *t)* loc. ſuperius cit. *u)* Vid. Camerar cent. II. c. 5. Oper. Suc. *w)* lib. VIII. Stratagem. *x)* de Rep. lib. VI. c. XVI. §. 13. *y)* loc. cit.

fium, quorum Symbolum *ulula* fuit, memorante *Alex. ab Alexandro*,
 z) & aliorum. His animalibus insignia sua cur decoraverint, ex scri-
 ptis Historicorum adductorum constat. Mysterium verò Morale Ger-
 manorum antiquorum insignibus inest, leonibus ut plurimum usorū
 quibus fortitudinem animique magnitudinem fortium Heroum, Ger-
 mania quos aluit, innuebant. Hūc quadrant insignia Ægyptiorum
 ferè omnia. His adde sigilla nostra, quibus ad obfignandas
 literas utimur. Atque hæc insignia quibus innata sunt mysteria, non
 inconcinnè cum fabulis comparamus, quippe quæ, ex natura, &
 necessariò aliquid significant; illa verò, quibus inferuntur myste-
 ria cum legibus; quæ pro arbitratu hominum aliquid innuunt. Hūc re-
 spexisse videtur *Masonius* a) cum in hæc erupit verba: *Imago figu-
 rata vel significat ex instituto, vel ex natura, vel ex utroque simul.*
 Exempla addit: *per gallum ex natura significamus vigilantiam, per be-
 deram vinum vendibile ex instituto.* Hinc statim patet, illata Mysteria in-
 signibus quid sint? Videlicet, *Allegoria ex insignium figuris aut colori-
 bus absque fundamento elicite* v. g. si quis ex Insignibus Monguntini
 Electoris inconstantiam s. fragilitatem humani generis elicere vellet,
 esset Mysterium illatum. Quem modum eliciendi Mysteria non nisi
 Poëtis, cum *Spenero*, b) & nonnunquam Oratoribus cum *Weisio* c)
 concedimus.

§. XI.

Sed quid de nostris Insignibus sit sentiendum? ordomonet,
 breviter ut dicamus. Quamplurima de iis penes Autores
 passim reperiuntur elogia occultam Insignium Lipsiensium virtutem
 explicantia, ea tamen nil nisi illata Mysteria referre, nemo non videt.
 Canunt de Insignibus Lipsiæ apud *Heringium* d) celeberrimus quondam
 Academiae Wittenbergensis Theologus *Joh. Försterus*, nec non *Jodo-
 cus Wilsche* e) scriptorum vetustissimus. Sic enim ille:

Solis ut & Cæli color omnes ante colores
 Pulchrior atque Leo fortior ante feras:
 Sic quoque tu, Philyre, reliquas Misneidos urbes,
 Antevolans famæ nobilitate tuæ.

E 2

Te

z) lib. iv. c. 2. Genial. Dier. p. 178.

a) lib. I. c. 3. p. 6. b) in præmio Tractatus de Insign. Sax. c) in polit. Redn.
 p. 672. d) de jur. Insign. c. vi Part. vii. n. 1112. e) von alten herkommen / Ursprung
 und Anfang der löblichen Rauffmanschafft zu Leipzig.

Te Leo de Juda clypeo tueatur Olympi ,
Confirme: qve tuas perpete pace trabes.

Hic autem :

Ein Helm/dren Federn wohlgestalt /
Bedeut die Weißheit manigfalt
Welch/ durch schöne Geschicklichkeit
Erlangt/ die Stadt ziert weit und breit
Kunst/ Ehr/ und Gunst seyn Schirm und Schutz /
Den Mannen/ so im gemeinen Nutz
Ein starcker Löw/ ein starcker Muth
Steht wohl bey'm Helm und Federn gut /
Der Rath unüberwunden bleibt /
In Tugend steht er allezeit.
Gleich wie ein Löw starck / grimmiglich
Um Gottesfurcht er treulich ficht /
Solchs zeigen uns fünf + Balcken an /
So umb den Löwen strichweis stahn /
Damit stützt und erhält man recht
Die Stadt und das gemein Geschlecht /
Berechtigkeit sie führen thut /
Der Glaub leucht ihn zum ewigen Guth.

Quibus suffragatur *Martinus Christenius* , quippe qui Insignia nostra
sequente carmine præfationi in Chron. Heidenreichii annexo , hieroglyphicè & mysticè exponit :

----- Auf ditzmal soll mir dienen
Das Wapen nur allein / im fall ich mich erkühnen /
Und was ersinnen soll. Die Stadt und Bürgerschaft /
Worauff alleine ruht der ganze Kern und Safft. &c.

§. XI.

Sec̄ manum de tabulâ. Deum cœlum atqve terras tuentem &
regentem submissis oramus precibus velit Lipsiam nostram florentissi-
mam tueri , omnia mala averuncare , pestiferosqve omnium calu-
mniatorum conatus & furores comprimere atqve inhibere , ut ea ipsa
Literis & Artibus florescat , Mercaturâ crescat , Pace virescat , subqve
paternâ Dei tutelâ quiescat. Quod faxit Benignissimum Numen , cui
pro concessis viribus & omnibus bonis infinitas decentesqve
agimus gratias in seculâ seculorum.

E I N I S.

+ lege 3100.



4
14 57

ULB Halle 3
004 950 739


VD 17

mit



Y
4



Q. D. B.
DISPUTATIO PH
CO - HISTOR
DE

INSIGN LIPSI

Quam
Dei auspicio, & be
riorum permiffu publi
examine fiftu

M. JOHANNES JAC

&
JO. GEORG. P
Lipfienfes.

Ad diem XII X, April. Anni M
Horâ locoq; confue

LIPSI
LITERIS CHRISTIANI

