

h. 100, 14.

Z e
3330

X 2119340

EUPHEMIÆ METRICÆ
SUPER AUSPICATISSIMAM NOVI
SUGGESTI INAUGURATIONEM

à VIRO

Amplissimo & Consultissimo

DN. JONA SCHONLEBIO
in Langenrinne/

Elect. Sax. Decumano & Consule urbis Freiber-
gensis spectatissimo

Ejusq; Conjuge honoratissima

ANNA HORNIA

Templo Basilico apud Freibergenses

piâ devotione

dicati & consecrati

D. 26. Julii qvi

D. ANNÆ sacer

ANNO CHRISTIANO

clō 1ō CXXVIII.

FREIBERGÆ

Typis BEUTHERIANIS exscripta.



EUFHEMIE METRICA
SUPER AESTHETISSIMAM NOVAM
SUGGESTI IN ANTIQVITATE
A VIRO
DR. JOH. SCHONBERG



Da
Ja
Qu
Hi
Ip
De
In
Sol
Vi
Vi





Siquis laudis erit dignus, Schönlebius urbis
Consul cum charâ Conjuge dignus erit:
Dum largo sumtu Templum Cathedrale Fribergæ
Suggesto pulchro condecorare studet.
Jam pauci auxilio veniunt templisq; scholisq;
Et supplere opibus publica damna volunt.
Quin ea, quæ Patres olim legare benigni,
Jam raptat dextrâ degenerante nepos.
Hinc adeò ingrato pietas Schönlebia seculo
Tantò majoris munera laudis habet.
Ipsi quæ tribuunt omnes pietatis Amici,
Atq; hodiè pendunt plausibus innumeris.
Det Deus, hoc ut opus divino cedat honori,
Et, quæ spectantur, commoda plura ferat.
Inprimis puri conservet dogmata verbi,
Ut nunquam hac aliud personet in cathedrâ.
Schönlebius quoq; conservet cum Conjuge salvum,
Dignaq; pro meritis præmia retribuatur.
Vivant incolumes, saniq; ANNÆ annua festa
Cernant in multas ire, redire, vices.
Vivant, ac tandem post hujus tempora vitæ
Æternum videant gaudia summa poli.

Ita gratulabundus

vovet

Paulus Sperling SS. Theolog. Licent.

Eccles. Friberg. Past. & Superintend.

A 2

Quum

QUUM SAXO ALBERTUS *Basilei* templa locaret,
 Hic ubi *mons liber* tollit ad astra caput.
 Primores Patrum, patriæ qui sceptrâ tenebant,
 divite juverunt enthea cœpta manu:
 Signant id cellis insignia fixa columnis,
 & quæ supremo fornice picta micant.
 Hic cernis *Schönbergiadum* gestamina clara,
 stirpis & *Hartitiae*, *Kölbeliaq;* decus.
 Hic *Berbsdorffiadas*, *Marschallos*, *Gunterodosque*,
 Hic *Molsdorfferos*, *Zigleriosq;* vides.
 Nec defunt *Allnbecciadum* prælustria signa,
 & quos præterea fama celebrat anus.
 Non ergo immeritò Consul *Schönlebius* urbis
 Majorum in mores sedulus ire studet,
 Et nova jam sacrat cathedrali *pulpita* templo,
 affabrè è lapidum plegmate structa manu.
 Nos opus hoc meritâ decoramus laude, precantes,
 SCHÖNLEBII porro quò DEUS acta beet!

Was für mehr als hundert Jahren
 Ben dem Bau des Thums gethan/
 Die damals im Leben waren/
 Zeigen die Gedencfmal an
 vnd die Wapen/so in Stein
 hin vnd her gehawen ein.

Hier sieht man viel Edle Helden/
 Derer Namen/Lob vnd Ruhm
 Fama lengst hat können melden/
 so weit Phœbus vmb vnd vmb
 sich am runden Himmel streckt/
 vnd den Erdenkreiß entdeckt.

Herr Schönleben nun auch zieret
 diesen milden Kirchenbau/

Die Thumkirche
 allhier ist Anno
 1480 zu bauen
 angefangen / vñ
 Anno 1500. vol-
 endet worden.

Drumb

Drumb Jhn Fama gleichsfals führet/
Jhn vnd seine fromme Frau/
aus dem ort der Sterblichkeit/
Vnd mit stetem Lob' erfrewt.

2.

*De die ANNÆ, qui inaugurationi
sacer.*

Vis festi causam? non hæc fuit *HORNIA* ANNA
quam cum *SCHÖNLEBIO* fata benigna jugant.

Gratia larga *DEI* festa hæc *encania* fecit,
Omne quam divo nominis ANNA refert.

Anna deutet Gottes Gnad/
Heute wird vns auch gezeuget
Gottes reiche milde That/
der sich zu vns gnedig neiget/
vnd erhelt sein Gnadenwort
rein vnd klar an diesem Ort.

Da der Kezer Trug vnd List
vieler Cankeln Zier beslecket/
da sich Mars mit Feuer rüst/
vnd der Kirchen Bau anstecket/
Sihet man hier Gottes Gnad/
der vns noch bewahret hat.

Jetzt daß wir die Zeit in Ruh
vnd ohn aller Feinde schewen/
in der Kirchen bringen zu/
vnd die newe Cankel weihen/
Sihet man ja Gottes Gnad/
der vns Ruh gibt in der Stadt.

Ach du trewer Gnadenhort/
deine Kirche fort behüte/
Laß vns / *HERR* / an diesem Ort
stets genießen deiner Güte/

A iii

Daß

Daß wir Ihnen Gnaden Tag
jährlich feyern ohne Klag.

Nimm in deine Gnad vnd Schutz
alle milde fromme Herzen/
die vermehren der Kirchen Nutz/
Wend ab ihre Noth vnd Schmerzen/
Endlich gib nach dieser zeit
die gewünschte Seligkeit.

3.
*Ad Reverend. Dnn. Mystas Templi
Cathedralis.*

Et vos non memorem fidissima corcla Sionis?
SPERLINGE, Eusebies unio, noster amor,
Teq; WAGNERE Parens, & Te REINHOLDE, sacrorum,
qvos Mystas unâ jungit in æde DEUS.
Præ reliquis vestrum est hoc festo plaudere, & ANNÆ
solenni cultû concelebrare diem.
Præ reliquis ergò Vobis qvoq; grator, & ausis
qvò *nova* sint vestris *pulpita* fausta precor.
Vivite felices, & longum pergite tempus
Divâ commissum voce animare gregem!
Vos regat, ebriuletq; bonis DEUS ipse supernis,
ut velut argento nostra *Friberga* fluit,
Sic per vos scateat sacris urbs tota metallis,
& lolium in fruges transeat omne bonas!

4.
Distichon Chronologum.

sChönLebIVs DeCorat sVggesto saCra noVello:
Des ò Chrlste In eo VoX tVa soLa sonet!

*Honoris & amice gratulat. ergò
f. Fribergæ*

*Andr. Mollerus Pegavius
Phil. & Medic. Doctor &
Poët. Cesar.*

Rarî

Rari quippe boni, quibus est sententia cordi,
 ut CHRISTI cupiant amplificare decus.
 Plures invenias, in eum convitia plenis
 Qui buccis fundunt, & mera bella cient.
 Hinc pars multa DEO Patri negat esse coævum:
 Pars Hominis nudum schema fuisse putat.
 Pars propriâ culpâ suspensum stipite ligni,
 Et scelus in stygiis pendere dicit aquis.
 Pars homines & bruta per omnia vulnera diris
 Devovet, inq̄, malam rem crucis ire jubet.
 Non ita SCHÖNLEBIUS, nec honoratissima Conjux
 A teneris animos instituere suos,
 Ulla Redemptori ut facerent convitia CHRISTO,
 Illius aut cuperent commaculare decus:
 Aſt ut Ei totis servirent viribus, ambos
 Impulit aeterni vivida flamma DEI.
 Hinc simul in CHRISTO crucifixo, sive tonareſ
 Sors, seu rideret ſpem poſuere ſuam.
 Aſt fidei ſociis ut ſpemq̄, fidemq̄, probarent,
 Ipsi Suggestum conſtituere novum:
 Ex hoc ut ſineret Praconis voce tremendâ
 Divulgare ſuae pondera magna crucis.
 O pulchrum factum! pulchram qui degere vitam.
 Sic vult, Callobius jure vocandus erit.
 Quod ſupereſt, Tibi CHRISTE DEUS crucifixe dicatum
 Suggestum clemens ſume, tuere, fove;
 Infauſtos ſtygii cobibe Cacodæmonis aſtus,
 Structura damno ne queat eſſe nova.
 Ignivomos Martis ſocios averte, furenter
 Qui demoliri Tempſa Scholaſq̄, ſolent.
 Cingliadum quoq̄, Romulidumq̄, reſiſte caterva,
 Hunc ſacrum ne fors occupet illa locum.
 Immo ſalutarem nobis concede quietem,
 ut tuus in magnâ pace virescat honos.

O cru-

*O crucifixe DEUS suprema mortis in hora
Nos omnes memores fac crucis esse tuae.*

*O crucifixe DEUS per vulnera quinq; rogamus,
Nos merito salva glorificaq; tuo.*

*Sic cum Patre, Tibi, sic cum Spiramine sancto
Solvemus merita munera laudis, Amen.*

Chronodistichon nomen Dn. Fundatoris &
annum foundationis continens.

*SVggestVM CHRISTO CrVCIFIXO saCrat & offert
IONÆ SCHÖNLEBII reLigiosus honor.*

M. Balthasar Wagner Ar-
chidiaconus Fribergensis.

ET Famæ, & Pietatis Schönlebiana Cathedra,
dat monumenta satis, dat documenta satis.
Artificis præclara manûs sunt plasmata præstò,
quæ cum laude suos clarat ubiq; decor.
Sed magè nobilitat Crucifixi mentio CHRISTI,
dædala quam Biblicâ præbet imago fide.
Nobile nobilis artis opus suggestus & alter:
ast turpat Latæ dira corona Feræ.
Cultibus ambo tamen divinis, ecce, dicati,
de quibus alma DEI Dogmata rite sonant.
Cultibus his ritu solemni nuncupat ergo
Publica Vox Ephori, consecrat atq; novum.
Devotis nos prosequimur solemnia votis:
USQVE SIT HÆC VERBO SACRA CATHEDRA DEI.
Ne pes, ne manus, ac ne vox cacodoxa profanet,
Antichristiadum sunt piacla procul.
Sic Famæ, ac Pietatis Schönlebiana Cathedra,
sat monumenta refert, & documenta dabit.

Συμπαντηγενικῶς.

Gottfried Reinhold.

F I N I S.

h. 100, 14.

EUPHEMIÆ M
SUPER AUSPICATIS
SUGGESTI INAUGU

à VIRO

Amplissimo & Conj

DN. JONA SCH

in Langenrin

Elect. Sax. Decumano & Co
gensis spectatissi

Ejusq; Conjuge honor

ANNA HO

Templo Basilico apud F

piâ devotione

dicati & consecr

D. 26. Julii qvi

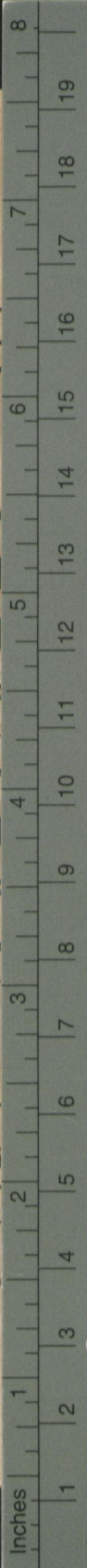
D. ANNÆ face

ANNO CHRIST

clō 10 cXXXV

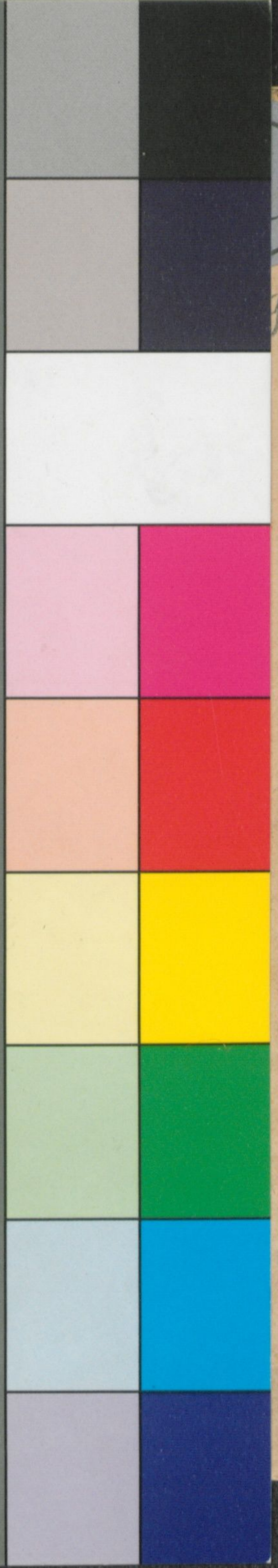
FREIBERG

Typis BEUTHERIANI.



TIFFEN® Color Control Patches © The Tiffen Company, 2007

Blue Cyan Green Yellow Red Magenta White 3/Color Black



1340

