

Ye  
2939



VALOR

SIVE TAXATIO

2.

*Omnium Materier. Medicarum*

TAM SIMPLICIUM QUAM COMPOSITA-  
RUM, QUÆ IN OFFICINA PHARMACEUTICA SWIN-

phordianâ ad Amplissimum Senatum ejus loci spe-  
tante venundantur:

*Hoc est,*

**Apothecken Tax / der**

**Statt Schweinfurt /**

**In was werth alle vnd jede Arzneyen / an SIMPLICIBUS**  
vnd COMPOSITIS, in der Apothecken daselbsten / forth in sollen  
verkauft vnd gegeben werden /

**Auff vorhergehende Disitation / der Billigkeit gemeh gestelt / vnd durch**

E. C. Rade daselbsten publiciret / re. Jesso aber zum dritten mahl auff gelegt /  
vnd mit etlichen / so wol Einfachen / als Zusammen gesetzten.  
Stücken vermehret /

Durch

**LEONHARDUM BAUSCHIUM, Phil. & Med. D.**

gemeldter Statt Schweinfurt Physicum Ordinarius.



**Gedruckt zu Giessen durch Caspar Hemlein.**

Im Jahr Christi / 1614.





**W**ir Burgermeister vnd Rath der  
Stadt Schweinfurt / Nachdem in des Heyli-  
gen Reichs vffgerichten Policen Ordnung /  
loblich vnd wol versehen / das in allen vnd je-  
den Apothecken gute Ordnung vnd Reformation / sonder-  
lich aber mit Anstellung gebürlicher Taxen / ic. fürgenom-  
men werden soll / Vnd dann wir solches in schuldige Obser-  
vantz genommen : Als haben wir nach Züngstgehaltener  
Visitation vnser Apotecken / einen billigen gewissen Tax / in  
was Werth alle Materialia vnd Arzneyen / Simplicia vnd  
Composita, hinfüro gegeben vnd verkauft werden sollen /  
begreifen vnd verfertigen : Auch denselben zu guter Nach-  
richtung deren / so sich vnser Apothecken zu ihrer Nothdurfft  
gebrauchen / in Truck gegeben vnd publicieren lassen. Vnd  
wollen darauff / das vnser Berordnete vnser Apotecken /  
angeregtem Tax vnd Wirdigung wirklichen nachsetzen /  
vnd darüber Niemanden / er sey frembd oder inheimisch / be-  
schweré oder verfortheilen : Desgleichen / vnd weil mehr be-  
rührter Tax allein auff gute / frische vnd vnmangelhafte  
Materialia, Simplicia vnd Composita gestellt vnd gemeint  
ist / sie daran seyn sollen / damit alles anders / so falsch / vn-  
tüchtig / vnd nicht richtig oder Just erfunden / des Nechsten  
ab: vnd hinweg geschafft werde. Geben vff Montag den vier  
vnd zwanzigsten Tag Novembris / Nach Christi vnser lie-  
ben HERN vnd Seligmachers Geburt / Im 1606. Jahr.

TABULA SYNOPTICA, UNO INTUITU  
integram Materierum Medicarum dispositionem o-  
stendens, adjunctis paginis, quo quaeque loco  
quaerenda sit.

CAP. I. Inanimatorum: que aut	I. Mineralia : p. 1.	Cruda: p. 1. prepar. p. 2. sub f. p. 3.	Pulveris: Spiritus: Olei.	Cruda: Preparata. Crudi:	1. Terra: p. 3. 2. Lapides: p. 4. 3. Gemma: p. 5.	Preparati: sub f. Pulveris: Olei.										
							III. Metalla: pag. 5.									
							IV. Marina. p. 6.	Cruda: Preparata: sub f.	Pulveris: Olei: Balsami.							
	CAP. II. Animatorum. que aut	Vegetabilia: p. 7.	I. Cruda:	1. Pulveris: Farina: p. 30. 2. Assata: Tosta. p. 30.	Radices: p. 7. Folia: p. 11. Flores: p. 18. Semina: p. 20. Fructus: p. 24. Cortices: p. 26. Ligna: p. 27. Gummi & Resina: p. 28.	3. Expressa: 4. Infusa, Macerata: 5. Condita: 6. Cocta: 7. Confecta: 8. Destillata: 9. Extracta Simplicia: 10. Salis.	Succi: Aquei: Oleos. Olea expressa. p. 33. Pulpa. Aqua vino. p. 34. Aceto. Aceta. p. 34. Sale, Muriâ: p. 35. Brodio Sacchari: Condita: p. 35. Farinâ Sacchari. Conserva. p. 36. Inspissati succi: p. 38. Gelatina p. 39. cum Melle: Robor. p. 40. Syrupi. p. 40. Iulepi. p. 40. cum Aquâ simplice. p. 42. Olea Cocta. p. 42. Saccharo obducta: Confectiones p. 43. Tabula: Morsuli. p. 44. Rotula. p. 44. Aqua Simpl. Destill. p. 45. Olea destillata. p. 50. Balsama Simpl. p. 52. Spiritus. p. 52.	Tenses: { Succi, Radic. Herbarum, Fruct. Flor. Sc. Vina. p. 32. } p. 30. Lenti. Mucilagines. p. 32.								
									II. Preparata	11. Cocta cum	1. Infusa: { Vina Compos. p. 60. Aceta Compos. p. 60.					
									CAP. III. Sensitiva.	ab Animalibus Desumpta. p. 58.	Cruda: Preparata.	Pinguetines; Axungia. p. 57. Seba: p. 58. Medulla p. 58.	Cruda: p. 55. Preparata. { ustione: p. 56. ablutione: p. 56. Destillatione. p. 57.			
														Non Pin- gues:	II. Cocta cum	2. Melle { Oxymell. Compos. p. 61. Electuaria { Confortantia: p. 61. Opiata: p. 61. Purgantia, lenientia. 62.

SECTIO. I.  
Simplices: &  
continetur  
Classe

Materia Medica, aut sunt

INDEX TYPICUS



TABULA SYNOPTICA, UNO INTUITU  
integram Materierum Medicarum dispositionem ostendens, adjunctis paginis, quo quaeque loco quaerenda sit.

CAP. I. Inanimatorum: qua aut	I. Mineralia: p. 1.	Cruda: p. 1. Pulveris: Spiritus: Olei.	p. 2. prepar. sub f.	1. Terra: p. 3. Cruda: Preparata. Crudi:	2. Lapides: p. 4. Preparati: sub f. { Pulveris: Olei.	3. Gemma: p. 5. Cruda: Preparata.	III. Metalla: pag. 5. IV. Marina. p. 6.	Cruda: Preparata sub f.	Pulveris: Olei: Balsami.	Radices: p. 7. Folia: p. 11. Flores: p. 18. Semina: p. 20. Fructus: p. 24. Cortices: p. 26. Ligna: p. 27. Gummi & Resina: p. 28.
	II. Preparata	3. Expressa: { Pulpa. 4. Infusa, Macerata { Aquâ vino. p. 34. Aceto. Aceta. p. 34. 5. Condita: { Sale, Muria: p. 35. Brodio Sacchari: Condita: p. 35. Farinâ Sacchari. Conserva. p. 36. Per se: { Inspissati succi: p. 38. Gelatina p. 39. cum Melle: Robor. p. 40. 6. Cocta: { cum Saccharo: { Syrupi. p. 40. Iulepi. p. 40. cum Aquâ simplice. p. 42. Olea Cocta. p. 42. 7. Confecta: { Saccharo obducta: Confectiones p. 43. Tabula: Morsuli. p. 44. Rotula. p. 44. 8. Destillata { Aqua Simpl. Destill. p. 45. Olea destillata. p. 50. Balsama Simpl. p. 52. Spiritus. p. 52. 9. Extracta Simplicia: p. 53. & redacta ad Naturam 10. Salis. Sales p. 54.								
			CAP. II. Animatorum. qua aut	CAP. III. Sensitiva.	Anima Integra: p. 54. Animalium Partes. p. 55.	non pingues: { Cruda: p. 55. Preparata: { ustione: p. 56. ablutione: p. 56. Destillatione: p. 57.	Pingues. { Pinguedines, Axungia. p. 57. Seba: p. 58. Medulla p. 58.	ab Animalibus Desumpta. p. 58. { Cruda: Preparata.	I. Infusa: { Vina Compos. p. 60. Aceta Compos. p. 60. Aquâ: I. Decocta Compos. p. 61. Oxymell. Compos. p. 61.	II. Cocta cum { 2. Melle { Confortantia: p. 61. Electuaria { Opiata: p. 61. Purgantia, lenientia. 62.
	CAP. I. Liquida:	Non Pingues:								
			CAP. II. Solida:	II. Coa- cta.						

SECTIO. I.  
Simplices: &  
continetur  
Classe

Materia Medica, aut sunt

SECTIO. II.  
Composita.  
& vel



# INDEX LATINUS.

<p><b>A</b> Cera simplicia. 34. Composita. 60          Animalia Integra. 54          Animalium Partes cruda. 55. præp. 56          ab Animalib. desumpta, crud. 58. præp. 59          Animata Sensitiva. 54          Aqua destillata Simplices. 45. compos. 65          Assata. 30          Axungia, seu Pinguedines animal. 57          Balsama Simplicia. 7. 52. Composita. 67          Cerota. 68          Cocta cum Melle Simplic. 39. composita. 61          Condita Sale, Muria, aut Saccharo. 35          Confectiones Saccharo obducta. 43          Conserva. 36          Cortices. 26          Decocta Simplicia. 42. Composita. 61          Destillat. Simpl. 44. Compos. 65          Eclegmata, seu Looch. 65          Electuaria; Alexipharmaca. 61. Confortantia, &amp; Opiata. 61. Lenientia, &amp; Solutiva. 62          Emplastra. 68          Expressa. 30          Extracta Simplicia. 53. Composita, Alterans, 66. Purgantia. 66          Farinæ. 30          Flores, Minerale, 3. Vegetabile. 18          Folia Herbar. Arborum, &amp; Fruticum. 11          Fossilia. 3          Fructus. 24          Galatinæ. 39          Gemma, seu Preciosa crud. Præpar. 5          Gummi. 28          Herbæ. 11</p>	<p>60 54 56 59 54 65 30 57 67 68 61 35 43 36 26 61 65 65 61 62 68 30 66 30 18 11 3 24 39 5 28 11</p>	<p>Infusa, seu Macerata; Simpl. 34. Compos. 69          Zulepi. 40          Lapides crudi, præparati. 4          Ligna. 27          Looch. 65          Marina cruda. 6. præparata. 9          Medulla Animalium. 38          Metalla. 5          Mineralia cruda. 1. præpar. 2. 3          Mucilagines. 32          Olea Simplicia cocta. 42. Composita. 67              Destillata, Mineralium. 3              Vegetab. 50. Marinor. 7              Expressa. 33              Insolata. 42          Pillulæ Alterantes. 72. Purgantes. 73          Pulpa expressa. 33          Pulveres Simplices. 30          Pulveres Compositi, Alterantes. 69              Purgantes. 70          Radices. 7          Resina. 28          Robor. 39          Rotula Simplices. 44. Composita. 71. Alterant. Purgantes. 73          Sales Chymici, Minerale. 2. 3. 5. Vegetab. 54          Seba Animalium. 58          Semina. 20          Sief, seu Collyria sicca. 76          Species Aromatica. 71          Spiritus, Minerale. 3. Vegetab. 52          Succii expressi; crudi. 30              inspissati. 38</p>
--	--	--

Suppo-



# INDEX LATINUS.

<p><b>A</b> <i>Cera simplicia.</i> 34. <i>Composita.</i> 60  <i>Animalia Integra.</i> 54  <i>Animalium Partes cruda.</i> 55. <i>prepar.</i> 56  <i>Animalib. desumpta, crud.</i> 58. <i>prepar.</i> 59  <i>Animata Sensitiva.</i> 54  <i>Aqua destillata Simplices.</i> 45. <i>compos.</i> 65  <i>Assata.</i> 30  <i>Exungia, seu Pinguedines animal.</i> 57  <i>Galbana Simplicia.</i> 7. 52. <i>Composita.</i> 67  <i>Gerota.</i> 68  <i>Octa cum Melle Simplic.</i> 39. <i>composita.</i> 61  <i>Obducta Sale, Muria, aut Saccharo.</i> 35  <i>Confectiones Saccharo obducta.</i> 43  <i>Conserva.</i> 36  <i>Coniuges.</i> 26  <i>Decocta Simplicia.</i> 42. <i>Composita.</i> 61  <i>Destillat. Simpl.</i> 44. <i>Compos.</i> 65  <i>Dilegmata, seu Looch.</i> 65  <i>Electuaria; Alexipharmaca.</i> 61. <i>Confortantia, &amp; Opiata.</i> 61. <i>Lenientia, &amp; Solutiva.</i> 62  <i>Emplastra.</i> 68  <i>Expressa.</i> 30  <i>Extracta Simplicia.</i> 53. <i>Composita, Alterans,</i> 66. <i>Purgantia.</i> 30  <i>Farinae.</i> 30  <i>Flores, Minerale, 3. Vegetabiles.</i> 18  <i>Folia Herbar. Arborum, &amp; Fruticum.</i> 11  <i>Fossilis.</i> 3  <i>Fructus.</i> 24  <i>Galatinae.</i> 39  <i>Gemma, seu Preciosa crud. Prepar.</i> 5  <i>Gummi.</i> 28  <i>Herbae.</i> 11</p>	<p>60 54 56 59 54 65 30 57 67 68 61 35 43 36 26 61 65 65 61 62 68 30 66 30 18 11 3 24 39 5 28 11</p>	<p><i>Infusa, seu Macerata; Simpl.</i> 34. <i>Compos.</i> 69  <i>Zulepi.</i> 40  <i>Lapides crudi, preparati.</i> 4  <i>Ligna.</i> 27  <i>Looch.</i> 65  <i>Marina cruda. 6. preparata.</i> 9  <i>Medulla Animalium.</i> 58  <i>Metalla.</i> 5  <i>Mineralia cruda. 1. prepar.</i> 2. 3  <i>Mucillagines.</i> 32  <i>Olea Simplicia cocta. 42. Composita.</i> 67  <i>Destillata, Mineralium.</i> 3  <i>Vegetab. 50. Marinor.</i> 7  <i>Expressa.</i> 33  <i>Insolata.</i> 42  <i>Pillulae Alterantes. 72. Purgantes.</i> 73  <i>Pulpa expressa.</i> 33  <i>Pulveres Simplices.</i> 30  <i>Pulveres Compositi, Alterantes.</i> 69  <i>Pugnantes.</i> 70  <i>Radices.</i> 7  <i>Resina.</i> 28  <i>Rohob.</i> 39  <i>Rotulae Simplicis. 44. Composita. 71. Alterant. Purgantes.</i> 73  <i>Sales Chymici, Minerale. 2. 3. 5. Vegetab.</i> 54  <i>Seba Animalium.</i> 58  <i>Semina.</i> 20  <i>Sief, seu Collyria sicca.</i> 76  <i>Species Aromatica.</i> 71  <i>Spiritus, Minerale. 3. Vegetab.</i> 52  <i>Succi expressi; crudi.</i> 30  <i>inspissati.</i> 38</p>
---	--	---

Suppo-





## Register.

<p><b>Salz so Chymisch</b> 54</p> <p><b>Samen</b> 20</p> <p><b>Schelffen/oder Rinden</b> 26</p> <p><b>Schleim</b> 32</p> <p><b>Schmaltz von Thieren</b> 57</p> <p><b>Specereyen</b> 71</p> <p><b>Stein/Rohe 4. Zubereitet</b> 5</p> <p><b>Stuelzäpfflein</b> 76</p> <p><b>Syrup oder Saft / Einfach 40. Zusammengesetzt / so Stärcken.</b> 63.</p> <p><b>Purgieren</b> 64</p> <p><b>Thier so ganz</b> 54</p> <p><b>Stück von Thieren/ Rohe/ 55. Zubereitet</b> 56. 57</p> <p><b>Genommen von Thieren/ Rohe Zubereitet</b> 58 59</p>	<p><b>Tafelein so Einfach 44. Zusammengesetzt</b> 71. Stärcken/ Purgieren 72</p> <p><b>Vnschlit von Thieren</b> 58</p> <p><b>Wasser die Gebrandt/ Einfach</b> 45</p> <p><b>Zusammengesetzt</b> 65</p> <p><b>Wasser die Gesotten/ Einfach</b> 42</p> <p><b>Zusammengesetzt</b> 61</p> <p><b>Wein/so Einfach</b> 32</p> <p><b>Zusammengesetzt</b> 60</p> <p><b>Wurzel</b> 7</p> <p><b>Zucker von Blumen vnd Kräutern</b> 32</p> <p><b>Zucker Morfellen/ Einfach 44. Zusammengesetzt 71. so Stärcken</b> 72.</p> <p><b>Purgieren</b> 72</p> <p><b>Zuckerlächlein/ die so Einfach/ 44. Zusammengesetzt</b> 71. 72</p>
---	---

### Bericht vom Apothecker Gewicht/ vnd desselben Zeichen für die Einfältigen.

- ℞. i. Ein Pfund/ thut 24. Lot.
- ʒi. Ein Dns/ thut 2. Lot / oder 8. quintel.
- ʒß. Ein halb Dns/ thut 1. Lot/ oder 4. quintel.
- ʒi. Ein quintlein/ thut 3. Scrupel.
- ʒi. Ein Scrupel thut 20. Gerstenkörner.

Was sonst von der Hand verkaufft wird / wird mit dem gemeinern oder Kramer gewicht außgewogen.



S E.



SECTIONIS PRIMÆ

MATERIERUM MEDICARUM SIMPLICIUM

Caput I.

DE INANIMATIS

1. Mineralibus, 2. Fossilibus, 3. Metallis, & 4. Marinis.

Deß Ersten Theils

Von einfachen vnd vnvermischten  
Arznehen/

Das Erste Capitel.

Von Mineralien oder Bergarten / andern Begrabenen  
Stücken / Metallen / vnd denen / so auß dem Meer  
genommen werden.

I. DE MINERALIBUS  
Crudis: 3ß

Æ Ruginis seu Viridis aris  
Aluminis Plumosi

Aluminis Rocha 3i

Alum. ejusdem 1ß

Alum. Sacharini

Antimonii Vngarici

Antimonii Vngar. 1ß

Von Rohen Mineralien

ein Lot für 6 pf.

ß Künspan / Spangrün

1 —

Federweiß

1 —

Römisch Alaun zwey Lot

— 1

Römisch Alaun ein Pfund

2 2

Alaun Zucker

1 —

Spießglas

— 1

Spießglas ein Pfund

4 4

B

Argen-

gesetzt  
72  
58  
45  
65  
42  
61  
32  
60  
7  
ren 32  
4. 306  
en 72.  
72  
h/ 44.  
71.72

S E.



			ein Lot	ß	pf.
	3ß	Quecksilber		2	—
Argenti vivi		Weisser Arsenick		—	3
Arsenici albi		Gelber Arsenick / Hüttenrauch		—	3
Arsen. Citrini		Roth Atrament		—	3
Atramēti rubri, seu Chalcitid.		Sperment		—	3
Auripigmenti		Burres / Goldschmid Burres		3	—
Borracis Venets		Bleyweiß	ein pfund	4	4
Cerussa alba	1 lb	Englisch Bleygeel	ein pfund	24	—
Ceruss. Citrina	1 lb	Zinnober		1	—
Cinnabaris		Cobalt / Muckenpulffer		—	2
Cobalti, seu Cadmia fossilis		Benedisch Glasgall		—	2
Fellis vitri Venet.		Weißmutter		—	2
Marchasita		Mennig	ein pfund	3	—
Minii	1 lb	Weiß Riche		1	3
Nihili albi, Pompholygos		Grav Riche		—	1
Nihili grysei, spodii Græcor.		Bleyerg		—	1
Plumbaginis		Sal Armoniac		1	3
Salis Ammoniaci		Gemein Salz	zwey Lot	—	1
Salis communis	3 I	Christallsalz		—	3
Salis Gemma.		Salpeter		—	4
Salis Nitri factitii		Koßschwefel	ein pfund	3	—
Sulphuris Caballini	1 lb	Gelber Schwefel	ein pfund	2	2
Sulph. Citrini	1 lb	lebendiger Schwefel		—	3
Sulph. Vivi		Alexandrinisch Turtien		1	2
Turtia Alexandrina		Weiß Vitriol / Galisenstein		—	2
Vitrioli albi		Römisch oder gemein Vitriol	ein pf.	1	2
Vitr. Romani	1 lb	Ungerisch Vitriol	ein pfund	3	4
Vitr. Vngarici	1 lb				
Præparatis.		Von Zubereiten Mineralien /			
Sub formâ Solida;		In form eines			
Pulveris:		Pulvers /			
Aluminis usti		Gebrandter Alaun		1	—
† Florum Antimonii		† Antimoni Blumen		18	4
† Flor. Antimonii	gr. i.	† Antimoni Blumen	ein gerstenkorn	—	1
					† Antim



Apotecken Tax.

pf.  
3  
3  
3  
3  
4  
2  
2  
2  
3  
1  
1  
3  
1  
3  
4  
2  
3  
2  
2  
2  
4  
4  
1  
8  
4  
1  
+ Antim

36

ein Loc

† Antimonii vitrificati  
† Antimonii vitrific. 1. gran.  
Cinnabaris prepar.  
† Mercurii precipitati  
† Mercurii sublimati  
Salis usti  
Sulphurati albi  
Florum Sulphuris  
Flor. Sulphurati gr. 1.  
† Turpethi Mineralis gr. 1.  
Tutiae prepar.  
Salis Vitrioli  
Vitrioli usti, Colcotharis

+ Antimoniglas / zubereit Spießglas  
+ Zubereit Spießglas ein Gerstekorn  
Zubereit Zinnober  
+ Praecipitath  
+ Sublimath  
Gebrandt Saltz  
Zubereit Niterfals  
Schwefelblumen  
Schwefelblumen ein Gerstenkorn  
+ Mineralischer Thurbis ein Gerstenk.  
Zubereit Tutien  
Vitriolfals  
Gebrandter Vitriol

℥	pf.
16	—
—	2
2	—
5	—
2	4
—	1
1	2
7	—
—	1
—	3
2	2
16	—
—	3

Humidâ.

In Form eines

Spiritus:

Geists /

Spirit. Vitrioli  
Spir. Vitrioli — gutt. 1.  
Olei. 31

Vitriolgeist  
Vitriolgeist ein Tropff  
Oehls ein Quentl.

4	4
—	1

Ol. Antimonii extra corpus  
Ol. Salis  
Ol. Sulphuris  
Ol. Sulph. gutt. 1.  
Ol. Vitrioli  
Ol. Vitrioli gutt. 1.

Spießglasöhl  
Salzöhl  
Schwefelöhl  
Schwefelöhl ein Tropff  
Vitriolöhl  
Vitriolöhl ein Tropff

9	2
9	2
4	—
—	1
9	2
—	2

II. DE FOSSILIBUS.

Von gegrabenen Stücken /

I. De Terris

Von allerley Roher Erden.

Crudis:

Boli albi vulgaris 1 lb  
Boli Armeni veri Orientalis  
Boli rubri communis  
Calcis viva  
Creta

Gemeiner weisser Bolus ein pfund  
Rechter Armenter Bolus  
Gemeiner rother Bolus  
Ungeleschter Kalk  
Kreiden

2	4
1	1
—	1
—	1
—	1

B 2

Gypfs



			ein Lot	ß	pf.
Gyps	3ß	Gyps / Spartalck		—	1
Terra Turcica commun.		Gemeine Türckische Erde		—	4
Terra Sigillata Turc. Lemn.		Gesigelte Türckische Erde.		3	3
Terr. Sigill. Silesiaca		Schlesische gesigelte Erde		3	—
Tripela	1 lb	Trippel	ein pfund	1	4
Præparatis.		Von Zubereiteten Erden.			
Boli Armeni Orient. præp.		Bereiteter Oriental. Armenier Bolus		2	2
Gypsi usti		Gebrandter Gyps		—	1
Terra Sigill. Turc. Lemn. præp.		Bereite Türckische Erde		4	—
2. De Lapidibus Crudis:		Von Rohen Steinen.			
LAPID. Aetitis		Adlerstein		12	—
Alabastris		Alabasterstein		—	2
Crystalli		Crystall		—	4
Hematit.		Blutstein		—	3
Calaminaris		Salmen		—	1
Judaici		Jüdenstein		4	4
Lazuli		Lasurstein		3	—
Lithargyrii argenti	1 lb	Silberglatt	ein pfund	2	—
Lith. Auri	1 lb	Goldglatt	ein pfund	3	4
Lyncii		Luchsstein		1	—
Osteocolle, seu lap. Mo-		Beinbruch oder Wallstein		—	2
Magnetici (rochthi)		Magnetstein		—	1
Nephritici		Stein zum Nierenschmerzen		—	—
Pumicis		Pimsstein		—	1
Smyris		Schmergel		—	2
Specularis		Unser Frauen Eis		—	2
Spongia		Schwammstein		—	4
Tartari albi	1 lb	Weisser Weinstein	ein pfund	3	—
Tartari rubri	1 lb	Roter Weinstein	ein pfund	3	—
Præparatis.		Von Zubereiteten Steinen.			
Sub formâ Pulveris:		In form eines Pulvers /			



Apotecken Tax.

Croci Martis  
Scoria cupri prapar.  
Scoria ferri prap.  
Plumbi usti

38

ein Lot

ß

pf.

Bereit Eysen  
Bereite Kupfferschlacken  
Bereite Eysenschlacken  
Gebrandt Bley

9

2

1

2

—

5

—

2

IV. DE MARINIS.

Crudis:

Ambra grysea odor.  
Bituminis Judaici  
Blatta Bizant.  
Corallor. albor.  
Corall. rubror.  
Dentaliorum  
Entaliorum  
Margaritar. oriental.  
Matris Perlarum  
Spermatis Ceti  
Succini albi in frustulis  
Rasura Succini albi  
Succini citrini  
Succini nigri, Gagatis

1. gr.

31  
Num. 1.

Præparatis.

Sub formâ Pulveris:

Corall. albor. prap.  
Corall. rubror. prap.  
Essentia Corall.  
Margaritarum prap.  
Magisterii Perlarum  
Succini albi prap.  
Essentia succini albi  
Succini citrini prap.

31

Von Kohen Meer  
stückchen.

Die beste Ambra ein Gerstenkorn  
Züdenbech  
Indianische Muschelschalen  
Ganze weisse Corallen  
Ganze rohte Corallen  
Zahnschnecken Stein  
Purpurschnecken Stein  
Ganze Orientalische Perlin ein quint.  
Perlein Mutter  
Baltratt  
Weisser Agstein / Bornstein  
Pulver von weissem Agstein  
Gelber Agstein  
Schwarzer Agstein

3

2

—

4

2

—

1

2

2

2

1

—

1

—

1

—

10

3

14

—

2

—

1

2

1

—

—

3

—

1

Von Zubereiten Meerstückchen  
ein Quintlein

In Form eins Pulvers.

Bereite weisse Corallen  
Bereite rohte Corallen  
Bereite Corallen Essens  
Bereite Orientalische Perlen  
Zubereit köstlich Perlenpulver  
Bereiter weisser Agstein  
Weiß Agstein Essens  
Bereiter gelber Agstein

1

—

1

3

7

—

14

—

24

—

1

—

4

—

—

4

Olei



31

ein quintlein

ß

pf.

Olei:

Ol. Succini albi

Succ. citrini

Succ. utriusque gatt. 1.

Balsami.

Bals. Succini albi

Succini citrini

Dehls/

Dehl von weissem Agstein

Dehl von gelbem Agstein

Jedweders

ein Tropff

Balsams.

Weisser Agstein Balsam

Gelber Agstein Balsam

9

2

7

1

6

—

4

4

Olea destill.  
ex Vegetabilibus &  
Mineralib.  
vid. pag. 3.  
5. 50. 59.

Balsama ex  
Vegetabil.  
v. p. 52. 67.

Caput II.

DE ANIMATIS

Vegetabilibus:

I. CRUDIS:

DE RADICIBUS. 3ß

RADIC. Acetose

Acori vulgaris

Althea

Anethi

Anonid. seu Ononid.

Apii palustris

Arisen Aronis, Arisari

Aristolochia longa vulg.

Asari

Bardanae Pers. lap. maj.

Beta

Borraginis

Branche Vrsinae

Brusci, Rusci

Bryonia, Vitis alba

Buglossi

Cardopatii, vel Carlina

Cava radice

Das Ander Capitel.

Von allerley Kohlen Ge-

wachsen/ Und was dens

selben anhängig/

Und Erstlichen

Von Wurzeln. ein Lot

Sawerampfferwurzel

Gelb Schwertelwurzel

Eibischwurzel

Dillenfrancwurzel

Hawhechelwurzel

Eppichwurzel (scher Ingwer

Klein vñ groß Kronwurzel/ Ten,

Gemeine lange Holzwurzel

Haselwurzel

Groß Klettenwurzel

Mangeltwurzel

Borraginwurzel

Därenflawwurzel

Mäusdornwurzel

Stich oder Steckwurzel

Dahsenzungenwurzel

Eberwurz

Gemeine Hohlwurzel

3

Ca. yo-

2  
2  
5  
2  
  
2  
4  
  
2  
2  
  
3  
1  
  
  
  
3  
  
  
  
4  
Olei

Apotecken Tax.

**RADIC.** Caryophyllata  
 Chelidonii maior.  
 Cichorii  
 Cnosolidemaior.  
 Cyclaminis, seu Artha.  
 Dentaria  
 † Ebuli  
 † Ellebori albi  
 Endivia  
 Enula  
 Eryngii  
 Farfara  
 Filicis  
 Foeniculi  
 Fragaria  
 Gentiana  
 Glycyrrhiza, seu Liqui-  
 Graminis (ritie  
 Hirundinaria, seu Vin-  
 Hyoscyami (cetoxyici  
 † Ireos nostratis  
 Lapatii acuti  
 Levistici vulgaris  
 Lilior. albor.  
 Luph, seu Dracontii  
 Malva  
 † Mezerei  
 Morsus Diaboli  
 Ostrutii, Magistrantia,  
 Imperat.  
 Palma Christi  
 Pentaphylli  
 Pentastidis  
 Peucedani

3 B

Benedictenwurzel  
 Groß Schelekrantwurzel  
 Wegwartwurzel  
 Wallwurz  
 Schweinsbrotwurzel  
 Zahnwurzel  
 † Aitichwurzel  
 † Weiß Nieswurz  
 Endivienwurzel  
 Alantwurz  
 Mansfrewwurzel  
 Hufflattichwurzel  
 Farnkrautwurzel  
 Fenchelwurzel  
 Erdbeerkrautwurzel  
 Entianwurz  
 Süßholz  
 Queckengraswurzel  
 Schwalbenkrautwurzel  
 Pilsenkrautwurzel  
 † Blaw Lilgenwurzel  
 Grindwurz  
 Lüstöckelwurz  
 Weiß Lilienwurz  
 Wolffswurz / Trachenwurz  
 Pappelwurz  
 † Seidelbastwurz  
 Teuffels Abbiswurz  
 Meisterwurz  
  
 Händleinwurz  
 Fünff Fingerkrautwurz  
 Pestilenzwurz  
 Haarstrangwurz

ein Lot	ß	pf.
}		
}		

Pinapi



Apoteken Tax.

9

3 B  
**RADIC.** *Pimpinella*  
*Plantaginis*  
*Raphanifativi, & sylvestris*  
*Sanicula*  
*Satyrii*  
*Sisari*  
*Scabiosa*  
*Scrophularia*  
*Serpentaria, seu Bistorta*  
*Sigilli Salomonis*  
*Solani*  
*Tormentilla*  
*Valeriana, Phu*  
*Verbasci*  
*Vrtica*

Bibenellwurzel  
 Begerichwurzel  
 Zahn und wilder Rettich  
 Sannickelwurzel  
 Stendelwurzel  
 Zuckerrwurzel  
 Apostemenkrautwurzel  
 Braunnwurzel  
 Rothe Natterwurz  
 Weißwurzel  
 Nachtschattenwurzel  
 Tormentillwurzel  
 Baldrianwurzel  
 Königskerkenswurzel  
 Nesselwurzel

ein Lot	ß	pf.
}		

Excipiuntur.

Werden außgenommen.

3  
**RADIC.\*** *Acori veri, seu Calami Aromatici*  
 † *Agarici finissimi*  
*Allii*  
*Anchusa, Alcanne Officin.*  
*Angelica (Bugloß. rub.)*  
*Aristolochia longa vera*  
*Arist. rotunda vera, Cave*  
*Asparagi (maior.)*  
*Asphodeli*  
*Been albi*  
*Been rubri*  
*Caparum*  
*China optima*  
*Costi amari*  
*Costi dulcis*  
*Costi veri*

\* Calmus  
 † Lerchenschwamm  
 Knoblauch  
 Rohr Ochsenzungenwurz  
 Angelick  
 Rechte lange Osterlucenwurzel  
 Rechte runde Osterlucenwurzel  
 Spargenwurz  
 Goldwurz  
 Weisser Been  
 Rother Been  
 Zwibel  
 Chinawurz  
 Bitter Kostwurzel  
 Süsse Kostwurzel  
 Gerechte Kostwurzel

	—	4
	6	—
	—	2
	—	4
	I	—
	—	3
	—	4
	—	4
	—	4
	I	—
	I	—
	—	I
	2	2
	—	4
	—	4
ein quintlein	28	3

3 I

ein quintlein

C

RA-

Pimpi

		ein Lot	ß	pf.
RADIC. † Cucumeris asinini	† Eselskürbswurz	—	—	3
Curcuma	Geelsucht/ oder Gilbwurz	I	—	—
Cyperilongi	Langer wilder Galgant	I	—	—
Cypererotundi veri	Runder wilder Galgant	I	—	—
Diptamni albi	Weiß Diptam	—	—	4
Doronici	Gemsenwurz	I	—	—
† Ellebori nigri	Schwarze Christwurz	—	—	4
† Esula majoris	Grosse Wolffsmilchwurz	—	—	4
† Esula minoris	Kleine Wolffsmilchwurz	—	—	4
Galanga majoris	* Großer Galgant	I	—	—
* Galanga minoris	* Kleiner Galgant	I	—	2
† Hermodactyli veri	† Hermodactelwurz	I	—	—
Areos Florentinae	Florentinische Beilwurz	—	—	4
Mandragora	Atram Wurz	I	—	—
† Mechoaca	† Mechoac	3	—	4
Men	Beerwurz	I	—	—
Petroselin	Petersilgen Wurz	—	—	2
Paonia	Pæonienwurz/ Sickenwurz	—	—	4
† Polypodii quercini	† Engelsfuß	—	—	4
Pyrethri	Bertram/ Speichelwurz	—	—	4
† Rhâ Barbari	† Rhebarbara	14	—	—
Rhâ Barbari Monachorum	Mönch Rhebarbara	—	—	4
Rhâ Pontici communis	Gemeine Rhepontic	I	—	2
Rhâ Pontici veri	Rechte Rhepontic	9	—	2
Rhodia radice	Rosenwurz	I	—	2
Rubia tinctorum	Färberwurz	—	—	+
Sarsa Pariglia	Sarsaparill	I	—	2
Scylla	Meerzwibel	I	—	2
Scorfoneta	Schlangenmordwurz	I	—	—
* Spica Indica, seu Nardi Indica	* Edel frembd/ wolriechende Spicken, nardwurz / Indianische Spick	12	—	—
† Turpethi albissimi	† Turbith	9	—	2
Victorialis longa & rotunda	Siegwurz oder Allermann Harnisch	I	—	2

RADIC

	ein Lot	ß	pf.
RADIC. * Zedoaria		I	2
* Zinziberis		—	2

II. DE FOLIIS HERBARUM, Fruticum & Arborum.

Von Kräutern / Blättern der Stauden vnd Bäumen.

	ein Hand voll		
FOLIOR. <i>Abrotani maris</i>	Stabwurz / Schoßwurz / Gartwurz / Gartheil / Garthagen		
<i>Abrotani foemina</i>	Garten Cypress		
<i>Abfynthii vulgaris</i>	Bermut / Elz		
<i>Acetosa</i>	Sawerampffer		
<i>Acetosella, Trifolii acetosi</i>	Buchampffer / Hasenampffer / Sawerklee / gauchklee / gauchbrot / Allelujakraut		
(Grac. <i>Agrimonia, seu Eupatorii</i> )	Odermennig / Leberkletten		
<i>Alcea</i>	Fellriß		
<i>Alchymilla, Stellaria, pedis Leonis</i>	Synnarw / Frauenmantel		
<i>Alkekengi, Halicacabi, Solani vesicarii</i>	Jüdenkirschenkraut / Jüdenböcklein / Schlitten	—	2
<i>Althea. Bis Malva Ibis, Malvarisci</i>	Ibisch / Sibisch / Heylwurz		
<i>Anagallidis, Morsus gallinae</i>	Gauchheil		
<i>Aparines, Asperul. Philaib.</i>	Klebkraut / Liddegeng		
<i>Apii palustris</i>	Eyfig / Eypich		
<i>Aquilegia</i>	Uckelen		
<i>Aristolochia longa</i>	Osterlucen / lang Holwurz		
<i>Arthemisia alba</i>	Weiß Duct		
<i>Arthemisia rubra</i>	S. Johannes Gürtel / Beyfuß		
<i>Arundinis</i>	Rohrbletter		
<i>Asari</i>	Haselwurz		
<i>Atriplicis</i>	Melten		



	Manipul. 1.	ein Hand voll	ß	pf.
FOLIOR.	<i>Auricula muris, Pifolifella</i>	Mäuföhrllein		
	<i>Beta alba &amp; rubra</i>	Weiß vnd roht Mangole		
	<i>Betonica</i>	Betonien/braun Betonien		
	<i>Borraginis, Buglossi veri</i>	Borragen/Burzetfch		
	<i>Branche ursina, Acanthi</i>	Bärenklaw/Bärentay		
	<i>Brassica</i>	Köhlkraut		
	<i>Buglossi vulgaris</i>	Dchsenzungen/Liebäuglein		
	<i>Buphthalmi</i>	Rindsaug/Strichblumen		
	<i>Bursa Pastoris</i>	Teschelkraut/Seckelkraut		
	<i>Calamenthi vulgaris, &amp; montani</i>	Wilder vnd BergPoley/Münns		
	<i>Callitrichi, seu Scarlea, Salvia sylvestris</i>	Wilder Scharlach / wilde Salben		
	<i>Cardui Benedicti, Cardumelli</i>	Cardo Benedicte / gesegnete Distel		
	<i>Cardui Mariae, seu spina alb. Caryophyllata</i>	Behedistel / Mariendistel		2
	<i>Centaurei minoris</i>	Benedictwurz / Caraffel Tausent Gilden / Fieberkraut / Bieberkraut / Erdgall		
	<i>Centinodii, seu Corrigiola, Polygoni</i>	Wegtritt / Weggras / Denngras		
	<i>Chamadr. vulg. Trixaginis</i>	Gamanderlein / klein Bathengel		
	<i>Chamadryos foemina</i>	Feld Eypres		
	<i>Chamapythyos, seu Iva arthritica, Ajuga</i>	Je lenger je lieber / Schlagkräutlein / Erdkieffer		
	<i>Chamameli vulgaris</i>	Gemeine Chamillen		
	<i>Chamameli Romani</i>	Römische Chamillen		
	<i>Chelidonii maioris</i>	Schellkraut		
	<i>Chondrilla</i>	Klein Sonnenwirbel		
	<i>Cherefolii</i>	Körffel / Körbelkraut		
	<i>Cicerbita, vel Sonchi</i>	Hasenköhl		
	<i>Cichorii</i>	Wegwart		
	<i>Cicuta</i>	Schirling / Wüfterich		

pf.

Manipul. i.  
FOLIOR. Cōsolida maioris, seu  
Symphyti maior.

Consolid. Regalis

Consolid. Sarracenicā

Conyza

Cotula fetida

Crassula maioris

Cuscuta

Cynoglossi

† Ebuli

Endivia vera, id est, Intybi  
maioris

Enule campana

Epatica comm. Lichenis

Epatica nobilis

Equiseti, Cauda Equi

Eupatorii Avicenna, seu  
herba S. Kunigundis

Eupatorii Mesues, Agerati

Euphrasia

Farfara, Tussilaginis

Filipēdula, Saxifragarubra

Foeniculi

Fragaria

Fraxini

Fumaria

Gallii

Geranii Rupert. Gratia Dei

Gnaphalii

Wallwurz / Schwarzwurz

Schmerwurz / Beinwell

Rittersporen

Hendnisch Wundkraut

Dürnwurzelkraut / geele Münz

Kröttendill / Hundsdill

Fette Henne / Bruchkraut

Glachsseiden

Hundszungen

† Artich / nider Holder

Zahm Endivien / Gänßzung

Leberdiestel / Antiffien

Manckraut

Gemein Leberkraut

Edel Leberkraut

Kopfschwanz / Schafschwanz /

Kannenkraut / Taubenrock /

Schafsheu / Kasenzugel

Wasserdost / Königundkraut

Frembd Leberkraut

Augentrost

Kopshub / Eselshub / Hufflettich /

Brandlattich

Kohler Steinbrech / Erdeicheln /

Fenchelkraut

Erdbeerkraut

Eschenbaumblätter

Taubenkreyff / Erdranch / Ka-

senkörbel

Mägerkraut / Unser Frauen

Bettstro / Wälstro

Storchenschnabel

Ruhrkraut / Mattenflachs /

ein Hand voll

ß

pf.

2

2

E liij

Fo-

FO-



	Manipul. 1.	ein Hand voll	ß	pf.		
<b>FOLIOR.</b>	<i>Hedera terrestris</i>	Gundelreben/Erdepffig	}			
	<i>Herniaria</i>	Bruch oder Harnkraut				
	<i>Hyoscyami</i>	Pülsen/Dollkraut/Schlafkraut				
	<i>Hyperici cum floribus</i>	S. Johanneskraut				
	<i>Lactuca</i>	Lattich				
	<i>Lapathi acuti, vel Oxylapathi</i>	Halbpfers / Ampffer / Streiffwurz / Zitterwurz / Mengelwurz / Grindwurz				
	<i>Lappa maioris</i>	Groß Klettentkraut				
	<i>Lentis palustris</i>	Weerlinsen				
	<i>Lepidii maioris</i>	Pfefferkraut				
	<i>Levistici</i>	Liebstockel				
	<i>Linaria</i>	Harnkraut				
	<i>Lupuli</i>	Hopffen				
	<i>Lysimachia</i>	Weiderich				
	<i>Malva</i>	Pappel/Hasenpappel				
	<i>Matricaria</i>	Mettram / Mutterkraut / Metterkraut			}	2
	<i>Matrisylva</i>	Waldwinde / Waldmeister / Waldmännlein				
	<i>Meliloti albi, Sertula camp.</i>	Weisser Steinklee				
	<i>Melil. citrini, Sertula camp.</i>	Gelber Steinklee				
	<i>Mentha crispa</i>	KrauseMünz / Deyment				
	<i>Mentha Sarracenicæ, Græcæ</i>	Frauenmünz / oder Römische Salbey / Spizmünz / Balsammünz				
	<i>Mentha stri</i>	Wildmünz / Rosmünz / Fischmünz / Bachmünz / Wassermünz				
	<i>Mercurialis maris, &amp; femina</i>	Bingelkraut / Scheißkraut				
	<i>Millefolii</i>	Garb / Schaffsgarb / Tausent (blat				
	<i>Musci arborum</i> (nis	Baummoß				
	<i>Nasturtii aquatici, Cressio</i>	Brunnenkress / Wasserkress				



pf.

Manipul. 1.

ein Hand voll

ß

pf.

**F**OLIOR. Nasturii hortensis

Nepeta

Nicotiana, seu Hyoscyam.

Peruv.

Nymphaea alba

Nymph. citrina

Ononidis, seu Restae bovis

Ophioglossi

Origani vulgaris

Papaveris

Parietaria

herba Paris

Pentaphylli

Perfoliata

Persicaria

Persici

Petroselinii, Apii veri

Pimpinella

Plantaginis acuta, & lati-

folii Montani (foli

Polygonati, Sigilli Salomo-

Portulacae (nis

Potentilla, seu Anserina

Prassii albi, seu Marrubii

Primulae veris, seu herba

Paralysis

Prunella

Pruni sylvestris

Pulmonaria

Pulmonaria maculosa

Pyrolae

Rubi

Gartenkress

Reyten / Katzenkraut

Indianisch Pilsenkraut

Weisse Seebletter / Haarwurz

Gelbe Seebletter / Haarwurz

Hüthweichel / Stallkraut

Materzünglein

Tostent / Wolgemut / Tostent

Delhäuptbletter / Moonbletter

Tag vnd Nacht

Wolffsbeerkraut

Fünfffingerkraut

Durchwachs

Tiöhetkraut / Wasserpfeffer

Pfirsichbletter

Petersilgen / Peterlein

Bibenell / Pimpernell

Spiz: vnd breit Wegerich

Berg Polium / Je länger je lieber  
Weiblein

Weißwurz / Salomon Siegel

Burgelkraut / Burgelen / Gran-

senferich (sel

Weisser Andorn / Gottsvergeß /  
Lungenkraut

Schlüsselblumenkraut / Para-  
lyskraut

Braunellen

Schlehestaudenbletter

Lungenkraut

Gleckenkraut

Wintergrün / Waldmarg.

Brambeerbletter / Kranbeerbleter

2

2

F O

F O L I



**FOLIOR.** *Ruta*  
*Ruta sylvestris*  
*Quercus*  
*Sambuci*  
*Salicis*  
*Sanicula*  
*Satureia*

*Satureia Romana, Thymbra*  
*Saxifragia alba*  
*Scabiosa* (gustif.)  
*Scariola, Intybi sativ. an-*  
*Senecionis, Cruciatæ*  
*Serpilli*  
*Solani*  
*Sonchi*  
*Spinachia*  
*Tamarisci*  
*Tanacetæ, Athanasia*  
*Taraxaci, seu Dentis Leo-*  
*Tormentilla* (nis)  
*Thymi*

*Valeriana*  
*Verbasci, seu Tapsi barbati*  
*Verbena*  
*Vermicularis, Crassula mi-*  
*nor. Sedi minor,*  
*Veronica*  
*Vinca pervinca*  
*Violaria, Mertis Violarum*  
*Ulmaria*  
*Urtica*

Manipul. 1.

Weinrauten/Rauten  
 Wild Salbey/  
 Eichenbletter / Eichen vorschuss  
 Holunderbletter / Gladerbletter  
 Weidenbletter  
 Sannickel  
 Saterman / Kloster Ysop / Sa.  
 daney / Zwißelhyfop  
 Römisch Saturey  
 Weisser Steinbrech / Neunkrafft  
 Pastenkraut / Apostemenkraut /  
 Klein weiß Endivien  
 Kreuzwurz / S. Jacobs Kraut  
 Quendel / Hünnerköhl / Hün.  
 Nachtschatten (nerscharbe  
 Hasen Köhl  
 Spinet / Penissch  
 Tamariskenbletter  
 Reinfarn  
 Pfaffenblatt / Münchskopff /  
 Tormentill (Rhörleinkraut  
 Thymien / Zinnenkraut / Edel  
 Balsamkraut / Welscher  
 Quendel  
 Baldrian  
 Wüllen / Wullkraut / Kersentr.  
 Eysenkraut / Eysenhart  
 Küreinkraut / Kagenfüßlein /  
 Ehrenpreis / Grundheyl  
 Synngrün / Streit  
 Nerseneillkraut  
 Wald Weißbart / wild Baldrian  
 Nessel

ein Hand voll

ß p.f.

2

Excis

p.f.

3ß

ein Lot

ß

pf.

Excipiuntur.

Werden aufgenommen.

FOLIOR. Absynthii Pontici,  
Romani  
Adianthi albi, seu Capillor.  
Veneris  
nigri, Polytrichi, Tricho-  
manis  
rubri  
  
Basilici, seu Ocymi  
Botryos  
\* Calami Aromatici veri  
Dioscoridis  
Ceterach, Aspleni, Scolop.  
Cerallina (veri  
Diptamni Cretici  
Salege  
† Gratiola, Gratia Dei  
Hyssopi  
Lavendula  
Lauri  
Majorana  
Melissa communis citraria  
  
Melissa Turcica  
† Mezerei, seu Laureola  
Myrtillorum  
Pulegii  
Rorismarinii  
Ruta Muraria, Salvia vita  
Salvia hortensis  
Salvina  
Schenanthos stipit.  
Scolopendria

Römische Wermut  
Steinkraut / Marvraut / Esel-  
lin / Frauenhaar  
Frauenhaar / frembder oder welscher  
Steinkraut  
Roter Steinbrech / Steinfederlin /  
Steinfeder / Steinbrech  
Basilgen  
Traubenkraut / Krötenkraut  
\* Rechter Calmus nach beschreibung  
Dioscoridis  
Klein Milkkraut  
Meermosß  
Cretischer Diptam  
Geißkrauten  
† Gottes Gnade / weiß Wurtt  
Ispe / Isop / Kirchen Isop  
Lavendel  
Lorbeerbletter  
Maseran / Majoran / Meyeron  
Melissen / Mutterkraut / Wanz-  
kraut / Citronenkraut  
Türkische Melissen  
† Sendelbass  
Sendelbeerbletter  
Polen / Herzpoley  
Rosmarin  
Weichelkraut / Maurkraut  
Garten Salbey  
Sevenbaum / Sevenpalmen  
Camelstroh / Camelhäns  
Hirschzungen / Milkkraut

—	3
—	4
—	4
—	4
—	3
—	4
14	—
1	—
1	—
—	4
—	4
—	3
—	2
—	2
—	4
—	4
—	2
—	4
—	3
—	2
—	2
1	—
—	3
—	2
—	3
1	—
—	3

Q

Fo

Excip





*Manipulus 1.*  
**FLOR.** *Labrusca, Vitis sylvest.*  
*Liliorum alborum*  
*Lupuli*  
*Malva*  
*Nymphaea alba*  
*Nymphaea citrina*  
*Papaveris rhaeados*  
  
*oculorum Populi*  
*Primula Veris*  
*Rosarum albarum*  
† *Rosarum rubrarum*  
† *Rosarum incarnatarum*  
† *Rosarum sylvestrium*  
† *Sambuci*  
*Scabiosa*  
*Stachadis citrina, Ama-*  
*ranthi lutei*  
*Tilia*  
*Verbasci*  
*Violar purpurear.*

Excipiuntur.

ein Hand voll  
Wilder Weinstock Bluc  
Weiß Lilgen  
Hopfenknöpf  
Pappelbluc  
Weiße Seeblumen  
Gelbe Seeblumen  
Klitschen / oder Klapperrosen/  
Kornrosen  
Pappelknöpf / Muckeknöpf  
Schlüsselblumen  
Weiße Rosen  
† Rote Rosen  
† Leibfarbe Rosen  
† Feldrosen  
† Holunderbluc  
Scabiosenblumen  
Reinblümlein / Kagenpfölein  
Lindenbluc  
Wüllkrautblumen  
Gute blawe Violichen

Werden aufgenommen.

*zB*  
**FLOR.** *Anthos, Korismarini*  
*Borraginis*  
*Buglossi*  
*Cheiri*  
\* *Croci Orientalis*  
  
† *Epithymi Crotici*  
*Granatorum domesticorum,*  
*Balaustiorum*  
*Granat. sylvest. Cycinorum*

ein Lot  
Rosemarinbluc  
Borzagenblümlein  
Dachsenzungenblümlein (blümlein  
Gelbe Beilen / Straßburger Stegel.  
\* Orientalischer Zimertsaffran / Ort.  
saffran / Zahmer Saffran  
† Creetischer Thymseiden  
Zahmer Granatenbluc  
Wilder Granatenbluc

I	4
I	2
I	2
I	—
IS	4
I	—
2	—
I	2

D 6

FLOR

OR



		ein Lor	ß	pf.
FLOR. Lavendula, & Spica Nardi	Lavendel vnd Spieckblumen		I	—
Lilior. convallium	Meyenblümlein / Meyenrößlein		I	—
* Macis	* Muscatblüt		2	2
Malva arborefcendis	Wappelrosen		—	4
† Perficorum	† Pfersichblüt		I	—
Pœonia	Pœonien oder Pfingstrosen / We- ningenrosen		—	4
Schannanthos	Blumen von Camelhew		2	4
Stachados Arabica	Arabisch Stachasblümlein		I	—
Tuniea, Veronica altilis	Negeleinblumen		2	2

IV. DE SEMINIBUS.

Von allerley Samen.

SEMIN. Acetosa					
Acinorum uvayum	Sawerampffersamen	}			
Acinorum passul. major.	Kern von Weinbeeren				
Althea	Kern von Rosinlein				
Anethi	Eibischsamen				
Angelica	Dillensamen				
Anisi	Angelick / oder H. Geistwurz				
Apii	Enis (samen)				
Aquilegia	Eppichsamen				
Atriplicis	Ackelensamen				
Berberum	Melkensamen				
Brassica	Erbfalen / oder Saverdornsamen		}	—	4
Ceparum	Köhlfsamen (men)				
Calendula	Zwibelsamen				
Cardui Benedicti	Ringelblumensamen				
Cardui Maria	CardeBenedictensamen				
Carui	Behedistelsamen				
† Cataputia, Lathyrid.	Feldkummel				
Caulium	† Spring oder Treibkörner				
Cerasorum nucleor. excort.	Rappeskrautsamen				
	Auffgekloffe Kirschenkern				

SEMIN

pf.  
—  
—  
2  
4  
—  
4  
4  
—  
2

SEMIN. Charefolis  
 Chelidoni  
 Cicuta  
 Citrulli cum corticibus  
 ossium Corchorum  
 Cucumeris cum corticibus  
 Cucurbita cum corticibus  
 Cydoniorum  
 \* Gynini  
 ossium Dactylorum  
 Danci nostratis  
 Endivia vera  
 Eruca  
 Foeniculi  
 Fraxini, id est, Lingua avis  
 Genista  
 Hyoscyami  
 Hyperici  
 Hyssopi  
 Lactuca  
 Levistici  
 Lilior. alborum  
 Lupinorum excorticator.  
 Lupinorum non excorticat.  
 Malva  
 Melonum non excorticat.  
 Melissa  
 Mili Solis  
 Minutim  
 Morellorum nucleorum  
 Napi, Buniadis  
 Nasturtii

3B

Körbelsamensamen  
 Scheelsamensamen  
 Schirlingsamen  
 Ganser Citrullsamensamen  
 Stein von Welschen Kirsche /  
 oder Kornelbaum Früchte  
 Ganze Kümmerlingkern  
 Ganze Kürbiskern  
 Küttenkern  
 \* Römischer Kümmel / Pfeffer.  
 Dattelnkern (Kümmel  
 Gemeiner Bogelsnästersamen  
 Der rechten Endiviansamen  
 Weisser Senff  
 Fenchelsamen  
 Hagenbüchensamen  
 Pfriemensamen oder Ginst.  
 Pülssensamen (samen  
 S. Johannskrautsamen  
 Tspesamen  
 Lattich / Salatsamen  
 Lüstöckelsamen  
 Weiß Lilgensamen  
 Geschelte Feigbonen  
 Ganze Feigbonen  
 Pappelsamen  
 Ganze Melonenkern  
 Melissensamen  
 Perlekrantsamen / Meerhirsch  
 Kleinsamen  
 Aufgeklopffte Marillenkern  
 Steckrübleinsamen  
 Kressensaat

ein Lot    β    pf.

4

4

EMIN

D III

SEMIN



SEMIN. \* Nigella

Papaveris albi

Papaveris nigri

Perfoliate (corticat.

Persicorum nucleorum ex-

Petroselini communis

Pimpinella

Plantaginis

Porri

Portulacae

Psyllii

Raphani

Rapi

Rosarum

Rutae

Sanguisorbae

Saxifragiae albae

Scariolae

Sesamini

Sesuleos

Sinapis

Staphydisagriae

Tiblastios

Urticae communis

Excipiuntur.

SEMIN. Agni casti

\* Ammios veri

\* Amomi veri

Anthos

Arantiorum

3ß

\* Schwarzer Kümmel/schwar-  
zer Coriander

Weisser Maagsamen

Schwarzer Maagsamen

Durchwachssamen

Auffgeklopffte Pflirsichkern

Gemeiner Petersilgensaa-  
men

Sibenellsamen

Wegerichsamem

Lauchsamem

Burselsamen

Flöhsamen

Kettrichsamem

Kübensamen

Rosensamen

Kautensamen

Nabichtsamem

Weiß Steinbrechsamem

Klein Endwienensamen

Canariensaar

Welscher Kümmel

Roter Senff

Läufkrautsamen

Bawrensenffsamem

Gemeiner Nesselsamen

Werden außgenommen,

Schaaßmüllensamen

\* Rechte Ammen Saar

\* Rechte Amomsamen

Rosmarinsaar

Pomeranzentern

ein Lot

ß

pf.

4

I

I

I

2

I

—

—

—

2

2

SEMIN.



	3ß	ein Lot	ß	pf.
SEMIN. Rafilici	Basilgensamen		I	2
Bombacis integri	Baumwollensaaf		I	2
Bombacis excorticati	Außgeschelter Baumwollensamen		2	—
Brusci seu Rusci	Mäusdornsamen		I	—
Cannabis	Hanfförner		—	I
* Cardamomi major. Gran. Paradisi	* Grosse Cardamömlein / Parisf. förner		—	2
* Cardamomi minoris	* Kleine Cardamömlein / Haupt. förner		3	3
† Carthami integri, Cnici	† Ganzer wilder Saffransamen		I	—
† Carthami excorticati	† Außgeschelter wilder Saffransa.		I	2
Cicerum alborum	Wesse Kichern (men		—	I
Cicerum rubrorum	Rote Kichern		—	I
Citricum corticibus	Sitronenkern		I	2
Citri excorticati	Außgeschelte Zitronenkern		2	—
Citrulli excorticati	Außgeschelte Citrullenkern		I	4
Coriandri	Coriander		—	I
Cucumeris excortic.	Außgeschelte Kümmerlingkern		I	4
Cucurbitæ excort.	Außgeschelte Kürbiskern		I	2
Gna, vel Santonici, Sancti,	Wurmsamen		2	—
Danci Cyetici (Zedoaria	Eretischer Meersamen / oder Bos		2	2
Fabarum	Bonen (gelneftersamen		—	I
Fenugraci	Griechisch Hewsam / Bockshorn.		—	I
Ervi, seu Orobi	Ervensamen (samen		—	2
Hordei integri, & excortic.	Ganze vnd gerinnelte Gersten		—	I
Lini	Lein		—	I
Majorana	Majoransamen		3	4
Melonum excorticator.	Außgeschelte Melonenkern		I	4
offium Mespilorum	Mespelkern		I	—
Milii	Hirsch		—	I
Oryza	Reiß ein Pfund		3	—
Paonia integri	Ganze Beningen / oder Sichtför. ner		—	5
Paonia excorticati	Außgeschelte Sichtförner		I	2
Cataputia major. Ricini	Beckenförnersamen		2	—

SEMIN.

	3ß		ein Lot	ß	pf.
SEMIN. Petroselyni Macedo-		Macedonischer Petersilgensamen		2	—
Pisorum	(nici	Erbesen		—	1
Violarum purpurearū		Blauer Weissamen		9	2
Urtica Romana		Welscher Weissamen		1	—
<b>V. DE FRUCTIBUS.</b>		<b>Von mancherley Früchtē.</b>			
Baccar. Alkekengi		Züdenkirschen		—	3
Amygdalar. amar.		Bitter Mandeln		—	4
Amygd. dulcium	1 lb	Süsse Mandeln	ein Pfund	12	—
Anacardorum		Elephantenleuß		4	4
* Antophyllorum		* Mutternägelein		2	2
baccarum Asparagi		Spargenkörner		1	—
Avellanarum Longob. ex-		Auffgeklopffte Lampertische Blut-		—	4
cort.		Ruß.			
Aurantiorum malorū N. 1.		Pomerangen	eine	1	2
Berberum siccorum		Auffgetrocknete Erbsalen		—	4
Caricarum, seu Ficum cō-		Fehleinsfeigen		—	1
muniū	1 lb	Fehleinsfeigen	ein Pfund	4	4
Caric. Massiliensium	1 lb	Marsilierfeigen	ein Pfund	6	—
* Carpo Balsami		* Balsamkörner		2	2
* Caryophyllorum		* Ganze Negelein		2	4
Cassia in cannis, seu fistularis		Fistel Cassia		2	—
Cerasorum siccorum		Dürre Kirschen		—	1
baccarum Chermes		Chermesinbeer		3	—
Pomorum Citri. N. 1.		Citronenöpfel	einen	3	4
Coccul. de Levanto, Coccorū		Fischkörner / Coccelkörner		1	5
Cocconydia, vel grano. Me-		Kellershalßbeer		—	4
zerei					
Colocynthidos		Coloquintenöpfel		2	4
Cornorum siccorum		Eurbeerbau Frucht / welsch Kirschen		—	1
* Cubeborum		* Cubeben		1	5
Cydonior. siccorum		Getrocknete Quitten		—	1
Dactylorum		Datteln		1	—
Basc. Ebuli		Arnichbeer		1	—
Fungorum Sambuci N. 3.		Holunderschwamm	drey	—	1

GALLAE

			ein Lot	ß	pf.
Gallarum Turcicarum	3ß	Türckischer Galles		—	2
Gallar. Turcicarum	1ß	Türckischer Galles	ein Pfund	7	—
Granatorum malorum	N.1.	Granatöpffel	einen	4	4
Bacc. Hederae		Beerlein von Baum Ephen		1	2
Junubarum		Rote Brustbeerlein		—	4
baccarum Juniperi		Wacholder Beer		—	1
baccar. Lauri integrarum		Ganze Lorbeer		—	1
baccar. Lauri excorticatarum		Außgeschelte Lorbeer		—	2
Mespilorum siccor.		Mispeln		—	1
Myrillorum Italicorum		Welsche Heydelbeer		—	5
Nucum Aquaticarum	N.2.	Stachelnuß/Wassernuß	zwo	—	1
Nuc. Cupressi		Cypressenuß oder Zapff		—	4
* Nuc. Indicar. maior.	N.1.	* Grosse Indianische Nuß	eine	14	—
* Nuc. Moschatar.		* Muscatnuß		1	3
Nuc. Vomica		Kräenänglein		1	2
capitum Papaveris	N.2.	Del oder Moenhäupter	zwey	—	1
Bacc. Herba Paris		Beerlein von Einbeerkraut		2	—
Passularum Corinthiacar.		Kleine Weinbeerlein		—	1
Passul. Corinth.	1ß	Kleine Weinbeerlein	ein Pfund	4	4
Passul. majorum integr.		Grosse ganze Weinbeerlein / oder Kosin		—	2
Passul. major. integr.	1ß	Grosse Weinbeerlein	ein Pfund	6	—
Passul. major. excorticat.		Außgekernte Kosin		—	3
Zibeborum	1ß	Zibeben	ein Pfund	7	—
Pinear.		Pineenkörner		—	4
* Piperis albi		* Weissen Pfeffer		1	5
* Piperis longi		* Langen Pfeffer		1	4
* Piperis nigri		* Schwarzen Pfeffer		—	5
Pissaciorum enucleatorum		Geschelte Pimpernußlein		3	—
Prunell. Hispanic.	1ß	Spannische Pflaumenlein	ein Pfund	16	—
Prunorum acidorum	1ß	Saure Zwetschen	ein Pfund	2	4
Prunor. dulcium	1ß	Süsse Zwetschen	ein Pfund	2	2
Ribium siccarum		Gederrte Johannisbeerlein		—	4
Spongia sentis canina	N.1.	Schlaafföpffel	einen	—	1

E

Sebe-



	3ß	ein Lot	ß	pf.
Sebesten		Schwarze Brustbeerlein	—	4
Siliquarum seu Xylocaracta		Johannes Brot	—	1
Siliquarum	1ß	Johannes Brot ein Pfund	4	—
Sorborum siccorum		Gederzte Spenerling	—	2
Sumach. seu rhois obsoniorum		Berberbaumbeerlein mit der pulpa	—	4
† Thamarindorum		† Schwarze oder sawre Datteln	1	2
<b>VI. DE CORTICIBUS</b>		<b>Von Schelffen vnd Rinden der Wurzel / Stauden / Bäume / vnd Früchten.</b>		
<b>Radic. Frutic. Arbor. &amp; Fructuum.</b>				
<b>CORTIC. Aurantiorum</b>		Pomeranzenschalen	—	4
rad. Capparum		Kapperwurzschalen	—	3
* Cassia lignea		* Cassienrinden	2	2
Castanearum interior. & exter.		Castanienschalen	—	3
* Cinamomi opt.		* Die beste Zimmet	2	2
Citri		Citronenschalen	1	—
† Ebuli interiorum		† Die Mittelrinde von Atschstaudē	—	3
† rad. Elleb. nigri		† Christwurzschelffen	1	2
† rad. Esula major. & minor.		† Schelffen von klein vnd grosser Wolffsmilchwurz	1	—
Fabarum		Bonenschalen	—	2
† radic. Frangula		† Faulbaumwurz Schelffen	—	4
radic. Fraxini		Rinden von Eschenbaumwurz	—	4
corticis mediani Glandium cupularum Glandium		Die Mittelrinde von Eichen	—	2
Granatorum		Eichenhäuslein / Eichenhütlein	—	1
Guajaci		Granatenschelffen	—	3
Jugladium viridium exter.		Schelffen von Frangosenholz	—	3
baccarum Lauri		Grüne Nußschelffen	—	1
† Laureola, Mezerei offic.		Lorbeerschalen	—	1
Limonum		† Scheißlorbern Rinden	—	4
rad. Mandragora		Limonenschelffen	—	4
		Alraunwurz Rinde	—	4

CORTIC.

38  
COR. Nucum Longob. avel-  
lan.

Quercus arbor. med.  
† Sambuci interiorum  
Thamarisci, Ligni, & rad.  
Thapsia  
Thymiamatis, seu Styracis  
rubra  
† Myro Balanorum Belleric.  
† Myro Balan. Chebulorum  
† Myro B. Citrinorum  
† Myro B. Emblicorum  
† Myro B. Indorum  
Ulmi mediani

VII. DE LIGNIS.

LIGNI \* Aloës  
Aspalathi veri  
Bresilii rubri  
Bresilii rubri 1 lb  
Bresil. purpurei  
Bresilii purpur. 1 lb  
Buxi  
Guajaci 1 lb  
Juniperini  
Rhodi  
Rosei  
Santali albi  
Santali citrini  
Santal. rubri  
\* Sassafras  
Suberis  
rasura santali rubri  
Nephritici

ein Lot  
Lampertische Haselnußschalen

Die Mittelrinden vom Eichbaum  
† Die Mittelrinden vom Holunder  
Thamarisken Schelffen  
Thapsien Wurzelrinde  
Thymienrinde oder schwarzer Wey-  
rauch  
— — —  
— — —  
— — —  
— — —  
— — —

Die Mittelrinde von Rüstholz

Von Hölzern.

\* Paradisholz 12  
Rhodieser Dorn 8  
Rott Bresilgenholz ein Pfund 9  
Braun Bresilgenholz ein Pfund 4  
Buchsbaumholz ein Pfund 3  
Fransosenholz ein Pfund 3  
Wacholderholz 2  
Rhodieserholz 2  
Rosenholz 3  
Weisser Santel 1  
Gelber Santel 3  
Roter Santel 1  
\* Sassafras 1  
Pantostelholff —  
Pulver von roten Santel —  
Holz zum Nierenschmerzen 5

ein Lot	ß	pf.
—	—	2
—	—	1
—	—	2
—	—	4
—	—	4
—	—	3
I	—	2
I	—	4
I	—	2
I	—	2
I	—	2
—	—	2
12	—	—
8	—	—
—	—	2
9	—	2
—	—	1
4	—	4
—	—	2
3	—	—
—	—	2
2	—	4
3	—	—
1	—	2
3	—	3
1	—	—
1	—	4
—	—	2
—	—	3
5	—	—

E H

LIGNI

pf.  
4  
1  
—  
2  
4  
2  
4  
3  
2  
3  
2  
—  
3  
2  
—  
2  
4  
4  
2  
1  
3  
3  
1  
1  
4  
4  
4

TIG.



3B

LIGNI Tamarisci  
 Visci Corylorum  
 Visci Pomorum  
 Visc. Pyri  
 Visc. Quercini  
 Visc. Salicini  
 Visc. Tilia  
 \* Xylo Balsami

VIII. DE GUMMI ET  
 Resinis.

GUMMI Ammoniaci puris-  
 simi  
 Amygdali  
 Animæ  
 Arabici  
 Assæ dulcis, seu Benzoi  
 Assæ fetida  
 Balsami Hispanici  
 Balsami Indici  
 Bdellii puri  
 Camphoræ  
 Carannæ  
 Cedri  
 Pruni  
 Colophonia, vel picis Græcæ  
 Cerasorum  
 Elemi  
 † Euphorbei  
 Galbani purissimi  
 Hedera  
 Juniperi, seu Sandarache A-  
 Lacce optime (rabum  
 Mastiches communis alba

Thamarisfenholz  
 Haselmistel  
 Deyffermistel  
 Birnmistel  
 Eichenmistel  
 Weidenmistel  
 Lindenmistel  
 \* Balsamholz

Von Gummi vnd Har-  
 zen.

Gummi Ammoniac  
 Mandelbaum Gummi  
 Gummi Animæ  
 Arabisch oder Dintengummi  
 Wolriechender Asant  
 Teuffelstreck  
 Spanische Balsam  
 Indianischer Balsam  
 Gummi Boullium  
 Campher / Gaffer / Gamsfer  
 Gummi Caranne  
 Cedernbaum Gummi  
 Pflaumenbaum Gummi  
 Colophonium / Griechisch Wech  
 Kirschenharz  
 Gummi von wilden Oelbäumen  
 † Gummi vom Kraut Euphorbia  
 Gummi Galbanum  
 Ephew Gummi  
 Wacholder Gummi  
 Lacca  
 Gemeiner Mastix

ein Lot	ß	pf.
—	—	2
—	—	4
—	—	3
—	—	3
—	—	4
—	—	1
—	—	2
14	—	—
—	—	—
1	5	—
1	—	—
3	3	—
—	1	—
3	4	—
2	—	—
7	3	—
14	—	—
2	2	—
4	4	—
5	—	—
2	4	—
—	4	—
—	2	—
—	2	—
3	—	—
1	2	—
2	4	—
3	—	—
2	—	—
2	2	—
3	—	—

GUMMI

		ein Lot	ß	pf.
<b>GUMMI Mastiches in granis</b> <sup>3ß</sup>	Außgelesener / oder Körnlein Ma-			
	stix		4	4
<i>Mastiches rubea</i>	Roter Mastix		2	2
<i>Myrrha communis</i>	Gemeine Myrrha		1	4
<i>Myrrha electa</i>	Außertese Myrrha		2	4
<i>Olibani communis cum cort.</i>	Gemeiner Beyrauch		—	4
<i>Olibani in granis</i>	Körnlein Beyrauch		1	2
<i>Oppopanacis puri</i>	Gummi von der Wurzel Panax		4	—
<i>Resina abietis</i> <sup>1ß</sup>	Tannenhartz <span style="float:right">ein Pfund</span>		2	2
<i>Sarcocolla</i>	Gummi Sarcocolla		2	—
<i>Serapini, seu Sagapeni</i>	Gummi Serapinum		2	2
<i>Styracis calamita</i>	Jüdenweyrauch		4	4
<i>Styrac. liquida</i>	— — —		1	2
<i>Tacamahaca</i>	Ein frembd Hartz also gemacht		1	5
<i>Terebinthina cõmunis</i> <sup>1ß</sup>	Gemeiner Terpetin <span style="float:right">ein Pfund</span>		4	4
<i>Terebinthina Cypria, Venet.</i>	Terpetin auß Cypren / oder Vene-			
	dig		1	—
<i>Tragacanthi</i>	Tragacanth Gummi		1	—
<i>Tragacanthi electi</i>	Außertesen Tragacanth			

II. DE PRÆPARATIS.

1. Triturâ, 2. Assaturâ, seu Tostione, 3. Expressione, 4. Infusione, seu Maceratione, 5. Conditurâ, 6. Coctione, 7. Cõfectione, 8. Destillatione, 9. Extractione, & 10. Reductione ad Naturam Salis.

Don allerley Gewächsen / so zubereitet / sie seyn gepülffert / oder zu Mehl gemacht / vffm Feuer gederit oder geröst / außgetrückt / gebetset / eingemacht / gesotten / conficiereet / destillieret / extrahieret / oder zu einem Salz bereitet.

I. DE PULVERIBUS ET  
FARINIS.

*Omnium Pulverum & Farinarum* zß uno pluris numero estimator.

II. DE ASSATIS seu  
TOSTIS.

*Assatorum seu Tostorum omnium* zß similiter uno numero pluris venditor.

III. DE EXPRESSIS  
(paucissimis spontè manantibus) SUCCIS.

I. Aquæis tenuibus:

Succ. Absynthii  
Acetosa  
Agrestæ, Omphacii  
Arthemisia  
Beta  
Betonica  
Betula, arboris lachryma  
Burruginis  
Brassica  
Buglossi  
Cardui Benedicti  
Centaurii minoris  
Chelidonii majoris  
Cichorii utriusq.  
Chamomilla

Von Pulffern vnnnd  
Mehlen.

Alle Pulffer vnnnd Mehl soll das Lot eines Pfennigs thewerer / als vngepülffert / gegeben werden.

Von Gerösteten oder auff  
dem Feuer gederzte Stücken.

Deren gleichßals das Lot eines Pfennings thewerer / als vngederzt / seyn wird.

Von Außgepresten  
dünnen Säfte.

Außgebrest Vermutsaffe  
Sawerampfferaffe  
Vnzeltiger Weinbeersaffe  
Vensußsaffe  
Wangoldsaffe  
Betoniensaffe  
Birckensaffe  
Vorzagensaffe  
Köhlkrautsaffe  
Dchsenzungenaffe  
Cardo Benedicensaffe  
Tausentgüldenkrautsaffe  
Schelkrautsaffe  
Beider Wegwartisaffe  
Camillensaffe

ein Lot

pf.

3

Succ.



	ein Lot	ß	pf.		
<sup>3ß</sup> Succ. † Cucumeris agrestis	† Ausgepreß wilder Kümmer.				
Cyclaminis	Schweinbrotsafft (linge safft)				
† radic. Ebuli	† Attechsaft				
Endivia, Intybi latifolii	Endiwensaft				
Eupatorii Avicenna	Wasserdostsaft				
Feniculi	Genchelkrautsaft				
Fumaria	Erdrachsafft				
cortic. Juglandium	Grüner Nußschelffensaft				
Lactuca	Lattichsaft				
Lupulorum	Hopffensaft				
Marrubii	Andornsaft				
Mentha	Münzsaft				
Mercurialis	Bingelkrautsaft				
Nasturtii aquat. seu Cressio-	Brunnkressensaft				
nis					
† fol. Persicorum	† Pfirsichblettersaft	}	3		
Plantaginis	Wegerichsaft				
Pomorum acidorum	Saweröpfelsaft				
Pomorum dulcium	Süßeröpfelsaft				
Raphani	Kettichsaft				
Rosar. rubrarum	Roter Rosensaft				
Mororum Rubi	Brambeersaft				
Ruta	Weinrautensaft				
† Sambuci	† Holdersaft				
Scabiosa	Pastementkrautsaft				
Sempervivi	Haußwurfsaft				
Solani	Nachtschattensaft				
Verbena	Eisenkrautsaft				
Veronica	Ehrenpreißsaft				
Vitis lachryma	Rebenwasser				
Excipiuntur:	Werden außgenommen.				
Succi Arantiorum	Ausgepreßt Pomeranzensaft			1	—
Berberorum	Erbsalensaft	—	4		

Succi.

cc.



Succi Citri  
 Cydoniorum  
 Galega  
 Granatorum  
 † Gratiola  
 † Ireos nostrâcis  
 Limonum  
 Majorana  
 Ribium  
 Scilla

His commodum est eos ad-  
 dere succos, qui pauco sac-  
 charo, frequenti depuratio-  
 ne, alio vè modo diutius af-  
 servantur, Vina vocari  
 solitos:

VINI Aurantiorum  
 Berberorum  
 Cerasorum acid.  
 Citri  
 Cydoniorum  
 Fragorum  
 Granatorum  
 Malvatici 1. Mensur.  
 Pucini 1. Mensur.  
 Ribium

2. De Aqueis lentis, seu  
 Mucillaginibus:

MUCILLAGIN. rad. Al-  
 thea  
 semin. Cydonior.  
 Ficum pingu.  
 semin. Fœnugraci

33

Citronensaffe  
 Küttensaffe  
 Weißbrautensaffe  
 Granatensaffe  
 † Gottesgnadsaffe  
 † Gemeiner Weilwurzsaße  
 Limoniensaffe  
 Majoransaffe  
 Johannesbeerleinsaffe  
 Meerzwiebelsaffe

Diesen Säfte[n] können auch  
 die / so mit Zucker / oder auff andere  
 weise lang erhalten / vnd Wein ge-  
 nandt werden / zugesetzt  
 werden.

Pomerangen Wein  
 Erbsalen Wein  
 Sawrer Weichselwein  
 Citronenwein  
 Küttengewin  
 Erdbeerwein  
 Granatenwein  
 Malvasier  
 Reinsal  
 Johannesbeerlein Wein

Von zähen Säfte[n] vnd  
 Schleimen.

Schleim von der Eibischwur-  
 zel  
 Küttenkern  
 Feigen  
 Fœnugrecksamen

ein Lot	ß	pf.
	I	2
	—	4
	I	—
	I	—
	I	—
	—	4
	I	2
	I	2
	—	3
	4	—
	I	—
	—	4
	—	3
	I	—
	—	3
	—	4
	I	—
ein Maß	16	—
ein Maß	14	—
	—	3
	—	4
	—	4

Mucil.



MUCILLAG. <sup>3ß</sup>semin. Hyoscyami

- Sem. Lini
- Sem. Psyllii
- Visci quercini
- median. cortis. Ulmi
- Uvarum passarum

3. De Succis Oleosis, seu OLEIS expressis:

- OLEI Amygdalar. amararum
- Amygdalarum dulcium
- Cannabini
- Hyoscyami
- Lini
- Macis
- Nucis Moschata
- Nucum jugland.
- Nucl. Persicorum
- Olivarum
- Omphacini
- Ovorum
- Papaverini
- Sesamini

De Expressis PULPIS:

- PULPÆ † Cassia extract. pro clyst.
- † florum Cassia
- Cerasorum
- † Colocynthidos
- Cydoniorum
- Cynosbati
- Dactylorum
- Ficuum pinguium

Schleim von Pilsensamen

- Lein
- Flöhsamen
- grüner Eichenmistel
- mittel Küstholzscheffe
- Kleinen Weinbeerlein

Von Aufgepreßten Oelen.

- Bitter Mandelöhl
- Süß Mandelöhl
- Hanfförneröhl
- Pilsensamenöhl
- Leinöhl
- Muscablütohl
- Muscatohl
- Nußöhl
- Pfirsichkernöhl
- Baumöhl
- Bnzettigbaumöhl
- Eyeröhl
- Maagsamenöhl
- Canariensaatohl

Von Mäsen.

- † Aufgezogene Cassia in die Clister
- † Der besten aufgezogenen Cassia
- Kirschmuesß (apffel)
- † Das innerst vom Coloquinten.
- Muesß von Quitten/Küthenbrot
- Hanbittenmuesß
- Dattelmuesß
- Seigenmuesß

ein Lor	ß	pf.
		4
	2	
	2	
		4
	I	
		I
	18	
	II	
		4
	2	4
ein Pfund	9	2
		2
	4	
	I	
		4
	2	2
	3	
		2
	4	4
		3
		3
	I	2
		3

Olea cocta simpli-  
cia, Vid.  
pag. 42.  
Cöposita, 67.

PULPÆ

§

CIL

PULPÆ Passularum  
 Prunorum  
 † Sambuci  
 Sapa vini  
 † Thamar Indorum

IV. DE INFUSIS, seu  
 Maceratis.

1. Aqua, VINO, aut A-  
 ceto:

Quorum Uncia Dimidia uno  
 nummo pluris veneat.

Excipiuntur.

† Infusion. fl. Acatia

† fl. Persicorum  
 † fl. Rosar. multip.  
 † fl. Violarum

2. De Acetis ipsis.

ACETI Vini communis  
 flor. Calendula  
 Cerasorum Amaren.  
 Cydoniorum  
 Moror. rubi Idæi  
 Fragorum  
 fl. Lavendula  
 fl. Liliorum alborum  
 Passularum  
 fl. Papaveris rhæados  
 fl. Rorismarini  
 fl. Rosarum  
 Rutacei

3ß

Weinbeerleimueß  
 Zwetschenmues/oder Brey  
 Holundermues  
 Beerbrey/oder Weimues  
 † Aufgezogene Thamar Inden

Von den Gebeizten Stü-  
 cken/ mit Wein oder  
 Essig.

Der ein Lot eines Pfennigs theurer/  
 als vngelbeizt soll verkaufft werde.

Werden aufgenommen.

† Roher Vngesott. Laxierender  
 Schlehsafft  
 † Pirsichblütsafft  
 † Rosensafft  
 † Weilsafft

Von den Essigen selbstem.

Bemeiner Weinessig.  
 Ringelblümleinessig.  
 Weichselessig  
 Kütteneßsig  
 Himbeereßsig  
 Erdbeereßsig  
 Lavendelessig  
 Weiß Lilgenessig  
 Weinbeerleimessig  
 Klisfchenessig  
 Rosenmarinblüteßsig  
 Roseneßsig  
 Weinrauteneßsig

ein Lot

ß

pf.

— 2

— 1

— 1

— 2

2 —

—

—

—

—

—

—

—

—

—

—

—

—

—

—

—

—

—

—

—

—

—

—

—

—

—

—

—

—

ACETI

ACETI A. Sambuci

Scordii

Scyllitici

flor. Tunica, Veton. ale.

flor. Violarum

V. DE CONDITIS.

I. Sale & Muriâ:

Capparum in aceto

Capparum in sale

Cucumerum

Limonum majorum

Limon. minorum.

Olivarum

Rosarum sale conditarum

2. Cum Sacchari Brodio:

CONDIT. Berberorum exacinat.

Calami Aromatici vulgaris

Calami recens conditi in In-

radicis Enule camp. (diâ

Nucum Juglandium

Mespilorum

Morellorum

radicis Pimpenella

3ß

1 lb

1 lb

N. 2.

N. 1.

N. 1.

1. mens.

Holunderblüeffig

Wasserbathengelessig

Meerzwibel Essig

Regleinblümlein Essig

Blauer Velleffig

Von Eingemachten Stücken / mit Essig vnnnd Saltzwasser.

Cappern in Essig

Cappern in Saltz

Eingemachte Rümmerling zween

Limonien im Saltzwasser der gro. sen/ einen

Limonien im Saltzwasser der klei. nen einen

Oliven

Eingestossene Rosen mit Saltz

Von eingemachten Wurkeln / Schalen vnd Früchten / mit einer Zuckerbrühe.

Eingemachte Saurachbeerlein

Gemeiner Calmus

Indianischer frischer Cal.

Wanwurzel (mus

Wetsche Rüsß

Wispeln

Morillen

Bibenellwurzel

ein Lot

ein Pfund

ein Pfund

ein Maß

ß pf.

— 2

— 2

— 3

— 3

— 2

— 3

16 —

— 2

7 —

— 1

— 1

1 1

— 4

18 4

— 4

— 4

— 1

CONDIT.

pf. 2 I I 2

I 2 2 2 2 2 2 2 2 3 2 2

ACETI



CONDIT. <sup>3ß</sup> *Pivorum Muscatellin.*  
*Satyrii radice*  
*Zinziberis Indicie*  
 Excipiuntur.  
 CONDIT. *Aurantiorum integrorum*  
*corticum Aurantior.*  
*florum Aurantior.*  
*Cerasorum Amaren.*  
*Cichorii radice*  
*carnis Citri*  
*corticum Citri*  
*florum Citri*  
*Cydoniorum*  
 Della Materia  
*Eryngii radice*  
*caulium Lactuca Hispanica*  
*Limonum integr.*  
*corticum Limonum*  
*Mespilorum* (cor.  
*Myro Balanorum Belleri-*  
*Myro Balan. Chebulorum*  
*Myro Balan. citrinorum*  
*Myro Balan. Emblicorum*  
*Nucis Moschate major. Indic.*  
*Nucis Moschate minoris*  
*Prunellor. sylvestr.*  
*Ribium*  
*Sorborum*  
 3. *Cum Sacchari Canarii farina.*  
 DE CONSERVIS.

	ein Lot	ß	pf.
Eingemachte Muscatellerpirlein	}	I	—
Stendelwurzel			
Indianischer Ingwer	}		
Werden aufgenommen.			
Eingemachte ganze Pomeranzen		I	2
Pomeranzenschalen		I	2
Pomeranzenblüt		I	2
Weichsel		—	4
Begwartwurzel		—	4
Sitronen Fleisch		I	2
Sitronen Scheiffert		I	2
Sitronen Blüt		I	2
Küthen		—	4
Allerley durcheinander		I	2
Mannstrew Wurzel		—	4
Spannische Salastengel		I	2
Ganze Limonien		I	2
Limonenschalen		I	2
Weispeln		—	4
— — —		2	—
— — —		2	—
— — —		2	—
— — —		2	—
Indianische Muscatnüz		4	4
Kleine Muscatnüz		I	2
Schlehen		—	4
Johannesbeerlein		—	4
Spenerlein		—	4
Von eingemachten Blettern vnd Blumen mit gutem Canarizucker.			

CON

pf.

2

2

2

4

4

2

2

2

4

2

4

2

2

4

—

—

—

4

—

2

4

4

4

—

CON

3ß

CONSERV. Absynthii

† flor. Acacia

Acetosa

Acetosella

flor. Anthos

Agrimonia

fl. Reticone

fl. Borriginis

fl. Buglossi

Capillor. Veneris

Cardui Benedict.

fl. Chamadryos

fl. Cichorii

corticum Citrei mali

Enula

fl. Euphrasia

Farfara

fl. Fumaria

fl. Hyssopi

Iva arithetica

fl. Lavendula

fl. Lilior. convallium

Majorana

fl. Melissa

Mentha crispa

fl. Nymphaea alb.

fl. Paeonia

fl. Primula Veris

Rosarum nova, seu recentis

Incaruatarum

Veteris, seu Antiqua

Vitriolata

Wermutzucker

† Schlehenblutzucker

Sawerampfferzucker

Buchampfferzucker

Rosmarinblutzucker

Odermennigzucker

Betonienzucker

Borragenzucker

Dchsenzungenblutzucker

Frauenhaarzucker

Cardo Benedictenzucker

Edel Samanderleinblutzucker

Begwardtblutzucker

Citronenschelffenzucker

Alanzucker

Augentrostzucker

Roshubzucker

Erdrauchblutzucker

Ispezucker

Schlagkrautleinzucker

Lavendelblutzucker

Meyenblumleinzucker

Majoranzucker

Melissenzucker

Denmenzucker

Weisse Seebiumenzucker

Sichtrosenzucker

Schlüsselblumenzucker

Neuer Rosenzucker

Leibfarber Rosenzucker

Alter Rosenzucker

Sawrer Rosenzucker

ein Lor

ß

pf.

I

I

E iij

CON



**CONSERV.** fl. *Salvia*  
 † fl. *Sambuci*  
 fl. *Scabiosa*  
*Scordii*  
 fl. *Tilia*  
 fl. *Tunica, seu Beton. coron.*  
*Violarum Martiarum*  
*Viol. Viriolata*

VI. DE COCTIS  
per se:

I. De Succis Inspissatis  
Communibus,

Quorum singulor. ut paginis  
 30. 31. consignati sunt, <sup>3ß</sup>  
 Excipiuntur.

† *Aloes Epatica*  
 † *Aloes Sosoterina*  
*Amyli*  
*Amyli*  
 † *Diagrydii*  
 † *Diagrydii* 2.gr.  
 † *Elaeterii* 3I  
 † *Elaeterii* 1.gr.  
 † *Succi Ghittaiemon* 1.gr.  
 † *Succi Ghittaiemon* 3I  
*Succi Glycyrrhizæ*  
*Succi † Gratiolæ*  
*Succi Hypocistidos*  
*Succi † Ireos*  
*Laudani*  
*Succi Licii*

Salvenblützucker  
 † Holunderblützucker  
 Pastenfraublützucker  
 Wasserbathengelzucker  
 Lindenblützucker  
 Negeleinblumenzucker  
 Beilzucker  
 Sauerer Beilzucker

Von gesottenen Stücken  
für sich allein/vnd

Erstlich/von den auffgetruckne-  
ten vnd gestandenen gemeinen  
Säften/

Deren durch vnd durch/wie sie oben  
am 30. 31. Blat verzeichnet seyn/  
ein Lot

Werden außgenommen.

† Auffgetrucknet Aloe Patick	2	2
† Der besten Aloe	7	—
Krafftmehl	—	I
Krafftmehl ein Pfund	3	2
† Bereit Scammonien	18	4
† Bereit Scam. ein Gerstenkorn	—	I
† Eselkürbißsafft ein quintl.	7	—
† Eselk. Safft ein Gerstenkorn	—	I
† Indian. Purgiersafft 1. Gerst.	—	—
† Indian. Purgiers. ein quintl.	16	—
Süßholzsafft ein Scheuppelein	—	4
† Gottesgnadsafft	I	2
Ein Safft also genandt	I	2
† Beilwurzsafft	I	4
Laudanum	I	—
Buxdornsafft	I	4

† *Manna*



	3ß	ein Lot	ß	pf.
† Manna Calabrina		† Des besten Calabrinischen Manna	2	4
Succi Myrtillorum		Getrückener Heidelbeersafft	—	4
Opii Thebaici		Getrück. Safft von Moenhauptern	8	—
Ejusdem	1 gr.	Eben dessert ein Gerstentorn	—	1
Suc. Prunell. sylvest. seu Aca-		Unzeitiger Schlehensafft	—	4
Sacchari Canarii	(tia	Canarizucker	—	4
Sacchari Canarii	1 lb	Canarizucker ein Pfund	18	—
Sacchari candi albi		Weisser Candelzucker	1	—
Sacchari candi rubri		Roter Candelzucker	—	3
Farina albiß.		Weisser Farinzucker	—	3
Farina albi	1 lb	Weisser Farinzuckers ein Pfund	14	—
Sacchari Melitai		Meliszucker	—	3
Sacchari Melitai	1 lb	Meliszucker ein Pfund	14	—
Sacchari Penidiati		Penetzucker	—	4
Sacchari Thomai		Thomaszucker	—	2
Sacchari Thomai	1 lb	Thomaszucker ein Pfund	9	2
Sanguinis Draconis		Getrück. Drachenblut	1	—
† Scammonii		Scammonien	16	—
Torne Solis		Tornasol	1	—
Per se Inspissatis Succis Gela-		Allder seynd fügliche die säfte /		
tinis addimus cum Saccha-		so mit Zucker gesotten / vnd in		
ro ad spissitudinem		schächtelein gehalten wer-		
coctas.		den / zu setzen.		
GALATINÆ succi Arantior.		Bestanden Pomeranzensafft in	1	—
		Schächtelein		
Berberorum		Erbсалensafft in Schächtelein	1	—
Citri		Sitronensafft in Schächtelein	1	2
Cydonior. simplicis		Küttensafft in Schächtelein	—	4
† Purgantis		† Purgierend Küttensafft in	5	3
		Schächtelein		
Granatorum		Granatensafft in Schächtelein	1	2
Ribium		Johansbeerleinsafft in schächel.	1	—
2. De succis coctis cum		Von Gesottenen Säfften		
Melle:		mit Honig.		

ROHOB

Manna



**ROHOB de Agrestā**  
*Berberorum*  
*Cerasorum*  
*Cornorum*  
*Dia Moron*  
*Myrtillor. cum sacch.*  
*Dia Nucum*  
*Ribium*  
*Mellis Anacardini*  
*Anthosati*  
*Passularum*  
*Rosati colati*  
 † *Rosati solutivi*  
 † *Violati sol.*  
*Oxymellis simpl.*  
*Scyllitici*

3. De Succis coctis cum  
 Saccharo:

Syrupos Cō-  
 positos  
 Vid. p.  
 63.

**DE SYRUPIS, ET JU-  
 LEPIS.**

**SYR.** *Acerosi simplicis*  
*de succo Acetose*  
*de succo Agrestā*  
*de succo Berberorum*  
*de succo Betonica*  
*de succo Borriginis*  
*de succo Buglossi*  
*Byzantini*  
*de succo Cardui Benedicti*  
*de succo Cichorei*  
*de succo Cydoniorum*

3ß

	ein Lot	ß	pf.
Gesottener vnzeitiger Weinbeersafft	—	—	4
Safft von Erbsalen	—	—	4
Weichselsafft	—	—	4
Cornelbeersafft	—	—	4
Maulbeersafft	—	—	4
Hendelbeersafft	—	—	4
Nußsafft	—	—	4
S. Johannesbeerleinsafft	—	—	4
Elephantenleuß Honig	I	—	2
Rosmarin Honig	I	—	2
Rosinenhonig	—	—	4
Geseyet Rosenhonig	—	—	4
† Purgierend Rosenhonig	I	—	—
† Purgierend Veilhonig	I	—	—
Sawerhonigsäfflein	—	—	4
Sawerhonigsafft mit Meerzwibeln	I	—	—

**Von Gesottenen Säfften  
 mit Zucker/**

**Einfachen Syrupen oder  
 Säfften / vnd Zulepen.**

Essig Syrup oder Safft	}	—	4
Sawerampffersyrup			
Vnzeitiger Weintraubēsyryp			
Erbsalensyrup			
Braun Betonien-syrup			
Borragensyrup			
Dchsenzungen-syrup			
Byzantinischer-syrup			
Cardo Benedictensyrup			
Wegwarisyrup			
Quittensyrup			

Miva





**Syr.** de succo Scordii  
 † de Spinâ cervinâ  
 † rosati solutivi  
 † violati solutivi

4. De Coctis cum Aquâ  
 simplice: 1. mens.

Aqua hordei  
 Aqua hordei cum Cinamomo  
 Hydromellis simplicis  
 cremoris Ptisana

5. DE OLEIS COCTIS, & In.  
 solatis aliqui-  
 bus.

Olea  
 cocta  
 cõposi-  
 ta, vid.  
 pag. 67.  
 Expres-  
 sa: 33.

**O L E I** Abrotani  
 Absynthii  
 Anethini  
 Chamomelini  
 Cheirini  
 Cydoniorum  
 Enulati  
 Formicarum  
 Jasmini  
 Irini  
 Laurini  
 Liliorum alborum  
 Liliorum convallium  
 Lumbricorum terrestrium  
 Majorano  
 Mentha  
 Myrtillorum  
 Nicotiana

3ß

Wasserbathengelsyrup  
 † Kreuzbeersafft / Kreuzdornsyrup  
 † Purgierender Rosensyrup  
 † Purgierender Weilsyrup

Von gesottenen Wassern.  
 ein Maß

Gerstenwasser  
 Gerstenwasser mit Zimmet  
 Honigwasser  
 Dicke Gerstenbrühe

Von Gesottenen Einfas-  
 chen Oelen.

Stabwurzöhl  
 Wermutöhl  
 Dillöhl  
 Chamillenöhl  
 Gelber Weilöhl  
 Quittenöhl  
 Alantöhl  
 Dmessenöhl  
 Jasminöhl  
 Weilwurzöhl  
 Lorbeeröhl  
 Weiß Lilgenöhl  
 Meyenblümleinöhl  
 Erdwürmeröhl / oder Regen-  
 würmeröhl  
 Waseranöhl  
 Drenmentenöhl  
 Hendelbeeröhl  
 Indianisch Wundkrautöhl

ein Lot

ß	pf.
I	—
I	2
I	2
I	2

—	4
I	—
3	2
I	2

—	4
---	---

O L E I



OLEI *Nymphaea*  
*Populnei*  
*Rosacei*  
*Rosacei Omphacini*  
*Rutacei*  
*Sambucini*  
*Verbasci*  
*Violacei*

Excipiuntur.

OLEI *de Euphorbio*  
*Mastichini*  
*Nardini*  
*Petrolei flavi depur.*  
*Scorpionum*

VII. DE CONFECTIS.

I. De Saccharo obdu-  
tis :

CONF. *Amygdalarum dul-*  
*cium*  
*sem. Anisi*  
*sem. Carui*  
*rad. Cichorii*  
*Coloris varii*  
*sem. Coriandri*  
*sem. Erucæ*  
*radic. Eryngii*  
*sem. Fœniculi*  
*sem. Seseleos*  
*radic. Zinziberis*

Excipiuntur.

CONF. *Cardamomi*

zß

Seeblumenöhl  
 Pappelbaumöhl  
 Rosenöhl  
 Rosenöl von vnseitigē Baum-  
 Weinrautenöhl  
 Holunderöhl  
 Wüllkrautblumenöhl  
 Weilöhl

Werden außgenommen.

Euphorbienöhl  
 Mastixöhl  
 Nardenöhl  
 Petroleum gesäubert  
 Scorpionöhl

Von mit Zucker vberzoge-  
 nen Früchten / Wurzeln vnd  
 Saamen / oder Allerley  
 Zucker Confect.

Vberzogene süsse Mandeln

Enisamen  
 Feldkummel  
 Hundleuffwurzel  
 Allerley Farbensucker  
 Coriander  
 Weisser Senffsamen  
 Manstreuwurzel  
 Fenchelsamen  
 Silermoniansamen  
 Ingwer

Werden außgenommen.

Vberzogene Cardamomlein

ein Lot ʒ

I —  
 I 2  
 I 2  
 I 4  
 I 4

4

4

3

ʒ ij

CONF.

LEB

CONF. Caryophyllorum

- Cinamomi
- Cubeborum
- sem. Cyna
- Moschat. seu è Moscho
- Panis Biscocti
- radic. Pimpinella
- radic. Zedoaria

2. De Tabulis.

- Maza Panis simplicis
- Morsel. ex succo Berberorum,
- Mors ex succo Ribium
- Mors ex succo Citri, & Granat.

Sacchari rosati tabulati

3. De Rotulis.

- Manus Christi simplicis
- Manus Christi cum Perlis
- Omnium Rotularum ex oleis stillatitiis, quorum Catalogus infra tit. de Oleis destillatis reperire est, confectarū

Excipiuntur.

ROTULAR. ex oleo Cinamomi

- corticum Ciri
- Caryophyllorum
- Macis
- Majorana
- Roris Marini

VIII. DE DESTILLATIS.

3ß

Überzogene Negelein

- Zimmet
- Cubeben
- Burmsamen
- Bisam/oder Bisamconfect

Zuckerbrot

Überzogene Bienenellwurzel  
Zittwer

Von Zucker Täselein.

- Gemein Marzenpan
- Sawrachbeersafft Täselein
- S. Johannesbeersafft Täselein
- Citronensafft vnnnd Granatensafft Täselein
- Rosenzucker in Täselein

Von Zuckerküchlein.

- Gemeine Manus Christi
- Manus Christi mit Perlein
- Allerhand Küchlein von destillierten Delen / wie sie vnden im Titul von köstlichen destillierten Delen zu finden

Werden außgenommen.

Küchlein von Zimmetöhl

- Citronenschelffenöhl
- Negeleinöhl
- Muscablüthöhl
- Majoranöhl
- Rosmarinöhl

Von Destillierten Stücken/ Vnd Erstlichen/

ein Lo	ß	f.
	I	—
	I	—
	I	2
	2	—
	I	4
	—	4
	I	—
	I	2
	I	—
	I	—
	I	—
	I	2
	I	—
	I	—
	I	5
	I	3
	2	2
	2	—
	I	4
	I	4
	2	—
	I	4

I. Aquis

I. AQUIS:

quarum Mensura una  
Uncia dimidia

AQUAE Abrotari

Absynthii

fl. Acacia

Acetosa

Agrimonia

Alchymille

Alkekengi

Alibee

Anagallidis

Anethi

Angelica

Anonidis

Anisi

Anserina

Apii

Aquilegia

Aristolochia

Arthemisia

Asari

Asparagi

Athanasia, vel Tanaceti

Auriculae Muris, Pilo-  
sella

Betonica

Borraginis

Botryos

Buglossi

Bursa Pastoris

zß

Von einfachen gebranten  
Wassern.

Deren Ein Maß/vmb  
Ein Lot vmb

ein Lot

ß

pf.

7

I

Aquas  
destill.  
Cōpo-  
fitas,  
vid. pag.  
65.

Stabwurzwasser

Bermitwasser

Schlehenblütwasser

Sawerampferwasser

Odermennigwasser

Synnawasser

Jüdentirschenwasser

Eibischkrautwasser

Ganchhenlwasser

Dillenkrautwasser

Angelickwasser

Hüchelwasser

Eniswasser

Benferichwasser

Eppichwasser

Ucleleywasser

Hollwurzwasser

Benfußwasser

Haselwurzwasser

Spargenwasser

Reinfarenwasser

Mäuföhrlinwasser

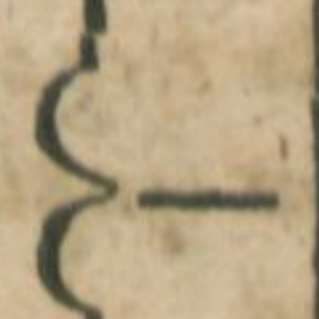
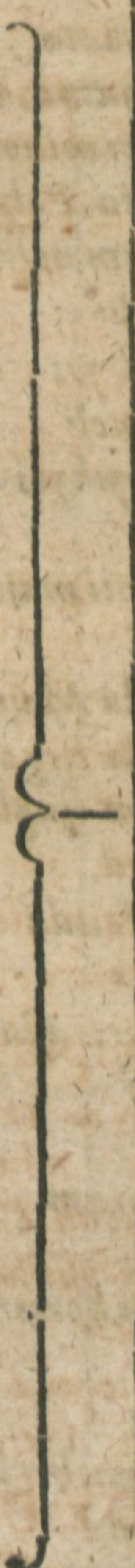
Betonienwasser

Borragenwasser

Traubenkrautwasser

Ochsenzungenwasser

Hirtentäschleinwasser



AQUIS

ß

AQU.



	3B	ein Lot	ß	pf.
Aqu. Caparum	Zwibelwasser	}	}	}
Calamentibi sylvestris	Wilder Poleywasser			
Calendula	Kingelblumenwasser			
Cardui Benedicti	Cardo Benedictenwasser			
Cardui Maria	Behedistelwasser			
Coryophyllata	Caraffelwasser			
Cauda equina, vel Equiseti	Schafschwanzwasser			
Centaurei minoris	Tausentgüldenwasser			
Centinodii, Polygoni	Wegtrittwasser			
Cerasorum nigrorum	Schwarzkirfchenwasser			
Charesfolii	Körbelwasser			
Chamedryos	Samanderleinwasser			
Chamameli	Chamillenwasser			
Chamapthyos	Schlagkräutleinwasser			
Cheiri	Selber Weilwasser			
Chelidonii majoris	Schelkrautwasser			
Cicborii	Wegwartwasser			
Consolida Majoris	Wallwurzwasser			
Consolida Regalis	Rittersporenwasser			
Corticum Juglandium vi- rid.	Grüner Nußleffenwasser			
Cotula fatida	Hundsdillenwasser			
Cruciatz	S. Peterstraunwasser			
Cucumeris asinini	Eselstürbswasser			
Cuscuta	Glachsseidenwasser			
Cyani	Kornblumenwasser			
Cydoniorum	Künnenwasser			
Ebuli	Artichwasser			
Endivia horiensis	Zahm Endivienwasser			
Enula	Alantkrautwasser			
Epatice	Edel Leberkrautwasser			
Eupatorii, herba Königun	Wasserdostwasser			
Euphrasia (dis	Augenrostwasser			
è floribus Fabarum	Bohnenblüwasser			

A qu.



	3ß	ein Lot	ß	pf.
A Qu. è siliquis Fabarum	Bohnenschottenwasser			
Fanicali	Fenchelwasser			
Florum omnium, sive Laminis	Allerley Blumenwasser / Kie- dreckwasser			
Fragaria, & Fragorum	Erdbeer vnd Krautwasser			
Fumaria	Erdranch / Taubentropffwas- ser			
Geranii	Storchschnabelwasser			
fl. Genista	Pfriemenblütwasser			
Graminis	Graswasser			
Hederæ terrestris	Erd Ephewasser			
Herba Paralysis, seu Primula Veris	Schlagkraut / Schlüsselblu- menwasser			
Hyoscyami	Pilsenkrautwasser			
Hyperici	S. Johanneskrautwasser			
Hyssopi	Zypewasser			
Lactuca	Lattichwasser			
Lapatii acuti	Halbpyferdwasser			I
Lavendula	Lavendelwasser			
Levistici	Lüstöckelwasser			
fl. Ligustri	Hartriegelblütwasser			
Lilior. alborum	Weiß Lilgenwasser			
Lupuli	Hopffenwasser			
Malva	Pappelwasser			
Matricaria	Mutterkrautwasser			
Meliloti	Steinkleewasser			
Melissa communis	Gemein Melissenwasser			
Melissa Turcica	Türkisch Melissenwasser			
Mentha	Deymentenwasser			
Millefolii	Schafsgarb / Garbwasser			
Nasturtii Aquaticum	Brunnenkresswasser			
Nicotiana	Indianisch Bundkrautwas- ser			
Nymphaea	Seeblumenwasser			
Origani	Wolgemutwasser			

A Qu.

A Qu.



**A** Qu. Panis  
 Papaveris albi  
 Papaveris Erratici  
 Parietaria  
 Pentaphylli  
 Perfoliata  
 è foliis Persicorum  
 Petroselini  
 Pimpinella communis  
 Pimpinella Italica, Sanguis-  
 sorba  
 Plantaginis utriusque  
 Portulacæ  
 Prassii, vel Marrubii  
 Prunella  
 Pulegii  
 Pulsatilla  
 Pyrorum sylvestr.  
 foliorum Quercus  
 Raphani  
 Rosarum albarum  
 Rosarum rubrarum  
 Ruta  
 Salvia  
 florum Sambuci  
 Sanicula  
 Satureia  
 Saxifragia  
 Scabiosa  
 Scariola  
 Scarlea  
 Scolopendrii  
 Sempervivi  
 Senecionis, S. Jacobi

3ß

Brotwasser  
 Weiß Monhäupterwasser  
 Klitschenwasser  
 Tag und Nachtwasser  
 Fünffingerkrautwasser  
 Durchwachswasser  
 Pfirsichblätterwasser  
 Petersilgenwasser  
 Gemein Bibenellwasser  
 Welsch Bibenellwasser  
  
 Begerichwasser  
 Burselkrautwasser  
 Andornwasser  
 Braunellenwasser  
 Polenwasser  
 Küchenschellwasser  
 Feldpirnwasser  
 Eichenblätterwasser  
 Kettichwasser  
 Weiß Rosenwasser  
 Rot Rosenwasser  
 Kautenwasser  
 Salbeywasser  
 Holunderblütwasser  
 Sannickelwasser  
 Sattermannwasser  
 Steinbrechwasser  
 Pastenwasser  
 Klein Endivienwasser  
 Scharlachwasser  
 Hirschzungenwasser  
 Hauswurzwasser  
 Kreuzwurzwasser

ein Lot

ß

pf.

A qu.

Apotecken Tax.

**A** QUÆ *Serpentaria*  
*Serpilli*  
*Sigilli Salomonis*  
*Solani*  
*fl. Tamarisci*  
*Taraxaci, Dentis Leonis*  
*Tilia florum*  
*Tormentilla*  
*Tussilaginis*  
  
*Valeriana*  
*Verbasci*  
*Verbena*  
*Vermicularis*  
*Veronica*  
*Vincetoxicis*  
*Violarum*  
*Volubilis*  
*Urtica*

zß

Rot Natterwurzwasser  
 Quendelwasser  
 Weißwurzwasser  
 Nachtschattenwasser  
 Tamariskenblütwasser  
 Pfaffenblatwasser  
 Lindenblütwasser  
 Tormentillwasser  
 Rosshub / oder Brandelattich-  
 wasser  
 Baldrianwasser  
 Wüllkrautwasser  
 Einsenkrutwasser  
 Küreinkrautwasser  
 Ehrenpreiswasser  
 Schwalbenwurzwasser  
 Beilwasser  
 Bindenwasser  
 Nesselwasser

ein Lot

ß

pf.

Excipiuntur.

Werden außgenommen.

**A** qu. *Anthos, Rosismarini*  
*Betonica Coron. Tunica*  
*Calami Arom.*  
*Caryophyllor.*  
*Cinamomi*  
*Citri*  
*Capillorum Veneris*  
*Ceterachli veri*  
*Granor. Juniperi*  
*Galanga*  
*Lilior. convallium*  
*Limoniorum*

Rosmarinwasser  
 Negeleinblumenwasser  
 Calmuswasser  
 Negeleinwasser  
 Zimmetwasser  
 Citronenwasser  
 Frauenhaarwasser  
 Klein Milzkrautwasser  
 Wacholderbeerwasser  
 Galgantwasser  
 Meyenblümleinwasser  
 Limonienwasser

— 4  
 I 2  
 — 3  
 — 4  
 — 2  
 — 3  
 — 3  
 — 4  
 — 1  
 — 4  
 — 2  
 — 3

A qu.

pf.

I

A qu.

5



Aguas destill. ex Animalibus, ut Caponis, Ciconiar. Hirud. Picar. &c. vid. pag. 57.

- Aqu. Macis
- Majorana
- Mororum Celsi
- Mororum Rubi
- Mororum Rubi Idai
- Nucis Moschata
- florum Pœonia
- Scordii
- Spica

2. De OLEIS preciosis DESTILLATIS:

Olea destill. ceræ, vid. pag. 59. Antimonii Salis, Sulphuris, Tartari, Vitrioli, pag. 3. 5. Succini, 7.

- OL. Absynthii
- Ammoniaca
- Angelica
- Anethi
- Anisi
- cort. Aurantiorum
- Basilici, Ocymis
- Benzoini
- Calami arom.
- Calamentis
- Cherifolii
- Camphoræ
- Carui
- Caryophyllorum
- Chamomelini
- Cinamomi
- Coriandri
- corticum Citri
- Cubeborum
- Cymini

3B

- Muscatenblütwasser
- Raseranwasser
- Maulbeerrwasser
- Brambeerrwasser
- Himbeerrwasser
- Muscatennüßwasser
- Sichrosenwasser
- Wasserbathengelwasser
- Spickwasser

ein Lot	ß	pf.
—	—	2
—	—	3
—	—	2
—	—	2
—	—	2
—	—	4
—	—	2
—	—	2
—	—	2

Von köstlichen Destillierten Oelen.

3I

ein quintslein	ß	pf.	1. tropfen	
Destilliert Vermut	7	—	—	I
Ammoniacöl (öl)	7	—	—	I
Angelicöl	28	—	—	3
Dillenöl	7	—	—	I
Enisöl	7	—	—	I
Pomeranzeschälöl	16	—	—	2
Basilgenöl	42	—	—	5
Benzoiöl	14	—	—	2
Calmusöl	7	—	—	I
Wilder Polenöl	7	—	—	I
Kerbelfrantöl	7	—	—	I
Campfferöl	14	—	—	2
Kümmelöl	7	—	—	I
Negeleinöl	18	4	—	3
Chamillenöl	14	—	—	2
Zimmeröl ein scrup.	23	2	—	4
Corianderöl	7	—	—	I
Citronenschelffenöl	21	—	—	3
Cubebenöl	28	—	—	4
Römischkümmelöl	7	—	—	I

OL

Apoteken Tax.

	31	ein quintlein	ß	pf.	r. tro. pfen	ß	pf.
OL. Elenii		Destilliert Alantwurzelöl	7	—		—	I
Eruca		Weiß Senfföl	7	—		—	I
Foeniculi		Fenchelöl	7	—		—	I
Galbani		Del von Sümi Galbanum	7	—		—	I
Ligni Guajaci		Fransosenholzöl	7	—		—	I
Hyssopi		Yspenöl	7	—		—	I
ex baccis Iuniperi		Wacholderöl vö beeren	—	3		—	I
ex ligno Iuniperi		Wacholderöl vö holz	I	—		—	I
Lavendula		Lavendelöl	12	—		—	2
baccarum Lauri		Lorbeeröl	16	—		—	2
Levistici		Lüstöckelöl	7	—		—	I
Macis		Muscablütöl	28	—		—	4
Majorana		Maseranöl	42	—		—	5
Mastichis		Mastixöl (krautöl)	8	—		—	I
Matricaria		Metter oder Mutter.	7	—		—	I
Melissa Turcica		Türkisch Melissenöl	9	2		—	2
Mentha		Deymentenöl	7	—		—	I
Nucis Moschata		Muscatennüßöl	18	4		—	3
Petroselini		Peterleinöl	7	—		—	I
Piperis		Pfefferöl	14	—		—	2
Pulegii		Poleyöl	8	—		—	2
Rorismarini	31	Rosmarinöl ein fern.	14	—		—	2
Rosarum		Rosenöl (pel)	28	—		—	4
Ruta		Rautenöl	7	—		—	I
Salvia		Salbeyöl	7	—		—	I
Spica communis		Gemein Spicköl	—	3		—	—
Spica nostratis		Spicköl	12	—		—	2
Tanacetii		Reinfarnöl	7	—		—	I
Terebinthina commun.		Gemein Terpentinöl (tinöl)	—	3		—	I
Terebin. clara		Desß besten Terpen.	9	2		—	I
Zedoaria		Zittweröl	28	—		—	3

h ij

His

His ob præparationis rationem addi possunt  
 Balsama Cōposita, vid. pag. 67.

BALSAMA:

quorum singulorum ex Oleis præcedentibus confectorum

Excipiuntur.

- BALSAMI Angelicæ
- Aurantiorum
- Cinamomi
- Citri
- Caryophyllorum
- Cubebarum
- Macis
- Majoranæ
- Nucis Moschata
- Piperis
- Rorismarini
- Rosarum
- Ruta
- Zedoaria

Balsam. Succin. vid. p. 7.

3. DE SPIRITIBUS.

- SPIRITUS Absynthii
- Cardui Benedicti
- Cerasorum nigror.
- Chamomeli
- Gnajaci
- fl. Liliorum convallium
- Melissa
- Terebinthina
- Vini aliquoties rectificati

Spiritū Victrioli, vid. P. 3.

ein quintlein  
 Diesen Oelen können nachgesetzt werden die Einfache Balsam/

Deren / wie sie auß den jetzt erzehnten Oelen gemacht werden / ein Scrupel

Werden außgenommen.

- Angelick Balsam
- Pomeranzen Balsam
- Zimmet Balsam
- Citronenschelffen Balsam
- Regelien Balsam
- Eubeben Balsam
- Muscatenblü Balsam
- Maaseran Balsam
- Neuseat Balsam
- Pfeffer Balsam
- Rosmarin Balsam
- Rosen Balsam
- Rauten Balsam
- Zittwer Balsam

Von Geistern.

- ein quintlein
- Bermin Geist
- Carde Benedicten Geist
- Schwarz Kirschen Geist
- Chamillen Geist
- Fransosenholz Geist
- Weyblümlein Geist
- Melissen Geist
- Terpentinn Geist
- Rectificierter Gebrandterwein

ein Lot

ß	pf.
2	4
4	4
3	—
II	4
4	—
5	3
5	—
5	—
7	—
4	4
3	4
5	3
8	—
3	—
7	—
—	2
—	2
—	2
I	—
—	2
3	—
I	2
3	—
I	2

IX. DE EXTRA-  
CTIS.

31

ein quintlein

ß

pf.

Von außgezogene Safft  
ten oder Extracten.

EXTR. Absynthii  
 Angelica  
 Asari  
 Bryonia  
 Chamapthyos  
 Calami Aromatici  
 Cardui Benedicti  
 Centaurii minoris  
 Colocynthis  
 Croci  
 Cubeborum  
 Elenii  
 † Esula  
 Galanga  
 Gentiana  
 † Gratiola  
 † Hellebori, Veratri nigri  
 Ireos Florentina  
  
 bacc. Juniperi  
 † Mechoaca  
 † Mezereonis  
 † Polypodii  
 † Rhei Barbari  
 † Scammonii  
 † Sena  
 † Turpethi  
 Xyloaloës  
 Zedoaria

Wermut Extract  
 Angelick Extract  
 Haselwurz Extract  
 † Stuckwurz Extract  
 Erdkieser Extract  
 Salmis Extract  
 Carde Benedicten Extract  
 Tausendgülden Extract  
 Colocinthen Extract  
 Saffran Extract  
 Cubeben Extract  
 Alantwurz Extract  
 † Wolffsmilchwurz Extract  
 Galgant Extract  
 Entian Extract  
 † Gottesgnad Extract  
 † Schwarz Nießwurz Extract  
 Florentinischer Biolwurz Ex-  
 tract  
 Wacholderbeer Extract  
 † Mechoac Extract  
 † Seydelbast Extract  
 † Engelsfuß Extract  
 † Rhebarbara Extract  
 † Scammonien Extract  
 † Sennebletter Extract  
 † Thurbith Extract  
 Paradyßholz Extract  
 Zittwer Extract

5

5

5

5

5

5

5

5

5

10

24

8

5

5

7

5

7

5

7

5

12

5

5

7

12

7

12

24

8

Extra-  
cta Co-  
posita,  
vid. pag.  
66.

h iij

x. DE

x. DE

Di  
X. DE SALIBUS CHY-  
MICIS.

SALIS *Absynthii*  
*Angelica*  
*Arihemisia*  
*Cardus Benedicti*  
*Chamomilla*  
*Cinamomi*  
*Fabarum*  
*Fraxini*  
*Genista*  
*Gratiola*  
*Hyperici*  
*Juniperi*  
*Ononidis*  
*Pimpinella*  
*Rosarum*  
*Tamarisci*

## Caput III.

DE ANIMATIS  
Sensitivis: &

I. DE ANIMALIBUS  
Integris:

<sup>zß</sup>  
*Cancrorum fluvialium usto-  
rum*  
*Cancrorum Marinorum usto-  
rum*  
*Cantharidum aceto prepar.*  
*Cuculi usti*

ein Scrupel | f | pf.  
Von Chymistischen  
Salzen.

Wermutsalz	3	—
Angelicasalz	4	—
Benfuslsalz	1	2
Cardo Benedictensalz	1	2
Chamillensalz	2	—
Zimmersalz	5	—
Bohnenstrohsalz	1	2
Eschensalz	2	2
Binst oder Pfriemmensalz	2	—
Gottesgnadsalz	1	2
S. Johanneskrautsalz	2	—
Wacholdersalz	2	—
Stalkrautsalz	2	—
Bibenellsalz	1	—
Rosensalz	5	—
Thamarisfensalz	4	—

## Das Dritte Capittel.

## Von den Thieren.

## Und Erstlichen:

Von denen / so Ganz zur  
Arzney genommen werden:

<sup>zß</sup> Gebrandte gemeine Krebs	ein Lot	1	2
Gebrandte Meercrebs		2	—
Zubereitte Spanische Muecken		3	—
Gebrandter Buckganch		1	2

Erings-





	3ß		ein Lot	ß	pf.
<i>Scobis dentis Fibri</i>		Geschabter Biberzahn		2	—
<i>Tunicarum interiorum ven-</i> <i>tricul. Gallinarum</i>		Das inner Häutlein von Hünner, Mägen		2	4
<i>Cranei Humani</i>		Menschen Hirnschal		3	—
<i>Ichthiocolla</i>		Hasen Blasen		—	4
<i>Cerebellorum Leporis</i>		Hasen Hirn		I	—
<i>Pilorum Leporis</i>		Hasen Haar		—	I
<i>Talorum Leporis</i>		Hasen Sprünge		I	—
<i>Maxillarum Lucii</i>		Heche Kiffel		I	2
<i>Gutturis Lupi</i>		Wolffskeh/ oder Schlund		2	—
<i>Intestinatorum Lupi</i>		Wolffs Därmer		2	4
<i>Moschi Alexandrini</i>	1.gr.	Alexandrinischer Bisam ein Ger.		2	4
<i>Cerebellorum Passerum</i>		Spasen Hirn	(stenforn	I	2
<i>Lapidis Percarum</i>		Persen Stein		2	4
<i>Ossium Sepie</i>	Num. 1.	Fischbein	eins	—	3
<i>Fellis Tauri</i>	Num. 1.	Ochsen gallen	eine	—	4
<i>Priapi Tauri</i>		Ochsen Ruten		I	—
<i>Unicornu veri</i>	1.gr.	Einhorn	ein Gerstenkorn	4	4
<i>Zibethi optimi</i>	1.gr.	Zibet	ein Gerstenkorn	2	—
<b>Præparat. Ustione.</b>		<b>Gebrandt vnd zubereit.</b>			
<i>oculorum Cancrorum ustorum</i> & preparat.		Zubereit Krebsaugen		2	2
<i>Cornu Cervi usti</i>		Gebrandt Hirschhorn		I	—
<i>Cornu Cervi usti</i> & preparat.		Zubereit Hirschhorn		2	—
<i>Cranei Humani usti</i> & prepa- rat.		Zubereit Menschen Hirnschal		8	—
<i>Spodii ex Ebore, Eboris usti</i>		Gebrandt Helffantenbein		—	4
<i>Spodii ex Ebore usti, &amp; pra-</i> parat.		Gebrandt vnd zubereit Helffanten- bein		I	2
<i>Pilorum Leporis ustorum</i>		Gebrandt Hasenhaar		—	4
<i>Mandibularum Lucii ustarū</i>		Gebrandt Hechtkiffel		3	—
<i>Ostrearum testarum ustarum</i>		Gebrandt Osterschalen		I	—
<b>Ablutione:</b>		<b>Abgewaschen.</b>			
<i>Pulmon. Cervi preparat.</i>		Zubereit Hirschlungen		I	—

Epatis

pf.  
—  
4  
—  
4  
—  
1  
—  
2  
—  
4  
4  
2  
4  
3  
4  
—  
4  
—  
—  
—  
—  
4  
2  
4  
—  
—  
Epatis

<sup>3ß</sup>  
Epatis Lupi preparati vino  
Pulmonū Vulpium vino prap.  
Destillatione.  
AQU. Caponum  
Ciconiarum  
Cochlearum  
Cornuum Cervi tenellorum  
Hirundinum  
Picarum  
Essentia Cranei humani  
Pinguibus.  
I. DE PINGUEDINIBUS  
& AXUNGIIS.  
PINGUED. Anatis, & Anseris  
Ardea  
Aschia piscis, Tymalli  
Canis  
Caponis  
Caprini Butyri  
Castoris, Fibri  
Cati sylvestris  
Coturnicum  
Cervi  
Cuniculi, & Leporis  
de collis Equorum  
Gallina  
Humana  
Lucii piscis  
Lupi  
Muris montani, alpini  
Oesypi  
Porci

Zubereit Wolffsleber  
Zubereit Fuchslungen  
Destilliert.  
Koppenwasser  
Störchwasser  
Schneckenwasser  
Der zarten Hirschhörner Wasser  
Schwalbenwasser  
Regenwasser  
Wasser von Menschen Hirnschalen  
Von Feisten Thierstück/  
Vnd Erstlichen:  
Von dem Schmalz der  
selben.  
Endeen/vnd Gänßschmalz  
Reigerschmalz  
Aeschenschmalz  
Hundschmalz  
Coppenschmalz  
Beißbutter  
Biberschmalz  
Wild Kazenschmalz  
Wachtelschmalz  
Hirschenschmalz  
Königlein/vnd Hasenschmalz  
Kammenschmalz  
Hünnerschmalz  
Menschenschmalz  
Hechschmalz  
Wolffschmalz  
Murmeltierschmalz  
Schaffwollen Fett vom Hals  
Schweinenschmalz

oin Lot  
ß  
pf.  
3  
3  
— 2  
— 2  
— 2  
2  
— 3  
— 2  
28  
— 4  
4 4  
4 4  
— 4  
1  
— 2  
3  
1 4  
3  
— 4  
1 2  
— 4  
1  
8  
3  
2 2  
2 4  
1  
— 2

Aquas  
destil-  
lat. ex  
Mine-  
ralibus,  
& vege-  
tabilib<sup>us</sup>  
vid. pag  
45. 65.

PINGUED.

38

**PINGUED. Taxi**  
*Vaccini Butyri recentis*  
*Vaccini Butyri Majalis*  
*Vipera*  
*Ursi*  
*Vulpis*  
*Vulturis*

Taxenschmalz  
 Frische Kuhbutter  
 Meienbutter  
 Schlangenschmalz  
 Bärenschmalz  
 Fuchschmalz  
 Geierschmalz

ein Lot	ß	pf.
—	—	4
—	—	1
—	—	1
5	—	2
2	—	—
1	—	—
2	—	2

2. DE SEBIS:

Von Bnschlitt:

**SEBI Caprini**  
*Castrati, seu Vervecini*  
*Cervini*  
*Hirsini*  
*Ovilli*  
*Taurini*  
*Vaccini*  
*Vitulini*

Geißbnschlitt  
 Verschnitten Hammel Bnschlitt  
 Hirschen Bnschlitt  
 Bocks Bnschlitt  
 Schafften Bnschlitt  
 Dachsen Bnschlitt  
 Kühe Bnschlitt  
 Kälber Bnschlitt

—	—	2
—	—	1
—	—	4
—	—	4
—	—	1
—	—	1
—	—	1
—	—	1

3. DE MEDULLIS:

Vom Marck:

**MEDUL. Agnina**  
*Capreolina*  
*Caprina*  
*Cervina*  
*Hircina*  
*Babulina*  
*Crurum Vacca*  
*Crur. Vuali*

Lämmermarck  
 Rehemarck  
 Geissenmarck  
 Hirschmarck  
 Bocksmarck  
 Rindermarck  
 Kühemarck  
 Kälbermarck

1	—	—
1	—	4
1	—	—
—	—	4
—	—	4
—	—	2
—	—	2
—	—	3

III. DE DESUMPTIS ab Animalibus.

Von den Stücken / so von Thieren genommen werden / vnd noch Rohe sind:

Crudis:

Albi



Apotecken Tar.

	3ß	ein Lot	ß	pf.
<i>Albi graeci</i>	Weißer Hundstreck		—	2
<i>Caprini stercoris</i>	Reißkoth		—	1
<i>Cera flava</i>	Gelb Wachs		—	4
<i>Cera virginea</i>	Jungfraw Wachs		—	—
<i>Columbini stercoris</i>	Taubenreck		—	2
<i>coaguli Hedi</i>	Zickeln Eipp		1	—
<i>nidorum Hirundinum</i>	Schwalben Nest		—	2
<i>Hirundinum stercoris</i>	Schwalben Koth		—	2
<i>Lana succida</i> <i>manip. 1.</i>	Feiste Schaafrulle	ein Hand voll	—	4
<i>coaguli Leporini</i>	Hasen Eipp		2	—
<i>stercoris Lupini</i>	Wolffstreck		1	—
<i>Mellis communis</i> <i>mens. 1.</i>	Gemein Honig	ein Maß	10	—
<i>Mellis Virginei</i>	Jungfraw Honig		—	3
<i>Lactis Muliebris</i>	Weibermilch		2	—
<i>Pavonis stercoris</i>	Pfawenkoth		—	3
<i>Serici</i>	Seidenbälglein		2	2
<i>Testarum ovorum exclusis pullis</i>	Schalen von Brüt Eyern		—	2

Præparatis.

Zubereit.

<i>Cera alba, seu lota</i>	Weiß Wachs		1	2
<i>arborea</i>	Baum Wachs		—	3
<i>citrina sigill.</i>	Gelb Sigelwachs		—	4
<i>rubra sigillata</i>	Rot Sigelwachs		—	4
<i>viridis sigillata</i>	Grün Sigelwachs		1	—
<i>Hispanica omnis generis</i>	Spannisch Wachs allerley Farb		1	5
<i>Sanguinis Hirci domestici præparat.</i>	Zubereit Bocksbhut		—	4
<i>Sanguinis Hirci Sylvestris præparat.</i>	Zubereit Rehebocksbhut		1	—
<i>Serici tosti</i>	Gebrandt Seidenbälglein		3	3
<i>Olei Cera</i>	Wachsöhl		21	2
	Desßen ein Tropff		—	1
	1 2			S E.

SECTIONIS SECUNDÆ  
MATERIERUM MEDICARUM  
COMPOSITARUM

Caput I.

DE LIQVIDIS

Non Pinguibus

1. Infusis, 2. Coctis, 3. Destillatis, & 4. Extractis.

Des Andern Theils

Von Vielfachen / Zusammengesetzten /  
vnd Vermischten Arzneyen /

Das Erste Capittel

Von Feuchten

Nicht Feisten Stücken / Deren so

Eingebeizt / Gesotten / Destilliret / vnd Aufgezogen.

	zß		ein Lot	ß	pf.
I. DE INFUSIS		Von Eingebeizten Stü-			
Vinis:		cken / Weinen.			
Alterant. Clareti	Mens. 1.	Claret	ein Maß	16	—
Hippocratici potus	Mens. 1.	Hippocras	ein Maß	16	—
Purgant. Vini Purg.	Mes. 1.	Purgierwein.	ein Maß	7	—
Acetis.		Essigen.			
Aceti Bezoardici commun.		Sißte Essig / gemeiner Sißte Essig		—	2
Aceti Theriacalis		Theriack Essig / Köstlicher Sißte Essig		I	2

II. DE

II. DE COCTIS cum <sup>3ß</sup>

1. Aquâ:  
 Alterant. Decoct. Carminati-  
 va  
*Pectoralis*  
*Florum & fructuum*  
 Purgant. Decoct. Aperitiva  
*majoris & minoris*  
*cum Rhabarbaro*  
*Epithymi*  
*Foliorum Senæ*

2. cum Melle:  
 Sub formâ liquidiori;  
 Alterant. Hydromellis com-  
 pos.

*1. Mens.*  
*Oxymellis compositi*  
*Oxymellis Diuretici*  
 Purgant. *Oxymellis Elleborati*  
*Gesneri*  
*Oxymell. Elleborati*  
*Juliani*

Sub formâ crassiori.  
 DE ELECTUARIIS  
 Confortantibus,  
 Opiatis, & Alexi-  
 pharmacis:

ELECTUARIUM Di Acori Mes.  
*Acori conditi vulgaris*  
 Confectionis Alkermes <sup>3i</sup>  
 Confectionis Anacardina

Von Gesottene Stücken/  
 mit Wasser:

	ein Lot	ß	pf.
—	—	—	2
—	—	—	3
—	—	—	2
—	—	—	3
—	—	—	4
—	—	—	3
—	—	—	3

Mit Honig/  
 Vnd Dünn/  
 Zusammengesetz. Honigwasser

	ein Maß	ß	pf.
Zusammengesetzter sawrer Honigsafft	I	4	2
Harntreibender sawrer Honigsafft	I	4	4
Sawrer Honigsafft mit Dießwurz	I	4	4
D. Gesners	I	4	4
Sawrer Honigsafft mit Dießwurz	I	4	4
Julia.	I	4	4

Dick/  
 Von Latwergen, / So  
 Stärcken/vnd dem  
 Giftwehren/

Ackermanns Latwergen	I	—	—
Gemeine Ackermurz Latwergen	I	—	—
Latwergē vō Chermesinbeer l. quint.	9	2	2
Latwergen von Elephantenleuß	3	—	—

3 iij

EL.

pf.  
 —  
 —  
 —  
 2  
 2  
 II. DE

	3ß	ein Lot	ß	pf.
EL. Angelbergici		Angelbergische Biffelartwergen	5	3
El. Athanasia magna	— — —	— — —	5	—
El. Aurea Alexandrina	— — —	— — —	5	—
El. de baccis Lauri		Latwergen von Lorbeer	2	—
Electuarii Camphorati		Campffer Latwergen D. Köglers	7	—
Diacodii Actuarii		Latwerg vö Monhäuptern Actuarij	1	2
Diacodii Galeni		Monhäuptern Galeni Latwergen	1	2
Diacodii Montani		Monhäuptern Montani Latwergen	1	2
Dia Cydonii Aromatici		Gewürzte Kütten Latwerg	1	—
Micleta Nicolai	— — —	— — —	2	—
Mithridatii optimi		Deß besten Mithridats	5	—
El. de Nucibus		Nuß Latwergen	1	—
El. de Ovo		Gülden Ey	6	—
El. curativi preciosi cont. Pest.		Köstliche Biffelartwerg	9	2
El. preservantis à Peste		Präservatiff Latwerg für die Pestilenz	7	—
Philonii Persici		Persische Still/ oder Schmerzen Latwerg	2	—
Philonii Romani		Römische Still Latwerg	3	—
Requiei Nicolai		Schmerzen Latwerg	2	—
Dia Satyrii		Latwergen von Stendelwurzel	2	—
Diascordii Fracastorii		Latwerg von Wasser Bathengel	2	4
El. de Ferri limatura		Latwerg von gefeiltem Eisen	1	2
Theriaca optima		Deß besten Theriack's	6	—
Theriaca. Dia Tessaaron		Deß gemeinen Theriack's	1	—
Triphera Magna Nicolai	— — —	— — —	2	—
Triph. Minoris Phenonis	— — —	— — —	2	—
Triph. Persica	— — —	— — —	3	—
Triph. Sarracenicæ	— — —	— — —	2	—
Lenientibus, & Purgantibus.		Linderen vnd Purgieren/		
ELECT. Benedictæ laxativa		Gesegnet Purgier Latwerg	2	4
El. Dia Carthami		Purgierend wild Saffranlatwerg	2	2

ELECT





	ein Lot	℞	pf.
<b>SYRUPPI de Arthemisia</b>			
de Betonica compos.		I	—
Byzantini compos.		I	—
de Calamintha		I	—
de Cinamomo D.P. Simleri		I	—
de Curi corticibus		I	—
Cydoniorū Mivæ Aromatica		I	—
Syrupi de Endiviâ compositi		I	—
de Eupatorio		I	—
de Fragis D. Pauli Simleri		I	—
de Fumaria compositi		I	—
de Glycyrrhiza		I	—
de Hedera terrestri		I	—
de Hyssopo		I	—
de Jujubis		I	—
de Mentha		I	—
Myrtini		I	—
de Nymphaea compos.		I	—
de Pomis regis Saporis		I	—
de Portulaca		I	—
de Prassio		I	—
de duabus Radicibus		I	—
de quinque Radicibus		I	—
de Stachade simplicis		I	—
de Stachade compositi		I	—
de Symphyto		I	—
Purgantibus.			
<b>SYR. de Cichorio cum Rha-</b>			
<b>Barb.</b>			
Dia Cnicu Andernaci			
de Epithymo			
de Polypodio Gentilis			
Infusionis tripl. folior. Senæ			
Dia Sereos			
<b>Zusammengesetzter Bensch Syrup</b>		I	—
Betonien Syrup		I	—
Byzantinischer Syrup		I	—
Wilder Polen Syrup		I	—
Zimmet Syrup H. D. Simlers		3	—
Citronenschelffen Syrup		I	—
Gewürzter Küttensafft		I	—
Endivien Syrup		I	—
Wasserdost Syrup		I	—
Erdbeer Syrup		I	—
Erdrauch Syrup		I	—
Süßholz Safft		I	—
Erd Epffig Syrup		I	—
Yspe Syrup		I	—
Brustbeerlein Syrup		I	—
Denmenten Syrup		I	—
Hendelbeer Syrup		I	—
Seeblumen Safft		I	—
Deppfel Syrup		I	—
Wurzeln Syrup		I	—
Andorn Syrup		I	—
Safft von zwo Wurzeln		I	—
Von fünf Wurzeln		I	—
Kleiner vnd grosser Syrup von			
Sechsalblümlein		I	—
Wallwurz Syrup		I	—
<b>Purgieren.</b>			
<b>Zusamg. Wegwart Syrup mit Re-</b>			
<b>barbara</b>		2	3
Safflorsamen Syrup		2	—
Cretischer Thymfenden Syrup		I	2
Engelsüß Syrup		I	2
Von Senetbletern		2	2
Von Wegwartē mit viel stücken		2	4

4. Cum

4. Cum Melle, aut  
Saccharo.  
DE ECLEGMATIBUS,  
scu LOOCH.

Looch ad Asthma  
Caulium  
de Farfara  
de Papavere  
de Passulis  
de Pineis  
de Portulaca  
de Prassio  
de Psyllio  
de Pulmonibus Vulpis  
Sani & experti  
de Scylla

III. DE AQUIS DE  
STILLATIS COM-  
positis.

AQUE Alexipharmaca  
Apoplectica communis  
Apoplectica optima  
contra Calculum  
Extracti Cordialis Norimber-  
gens.  
Aqua Damascena  
Elixir, Aqua Vita cum spe-  
ciebus  
Elixir rubri communis  
Epileptica D. Ioh. Langii  
Fortis  
Guajaci

Mit Honig oder Zucker.

Von Brust Catwergen.

Catwerg zum kurzen Athem  
Köhl Catwerg  
Hufflattig Catwerg  
Kagsamen Catwerg  
Kosinen Catwerg  
Zirbelnuß Catwerg  
Burselsafft Catwerg  
Weisser Andorn Catwerg  
Stöhsamen Catwerg  
Fuchslungen Catwerg  
Hust oder Brust Catwerg  
Meerzwibel Catwerg

Von Zusammengesetzten  
Destillierten Wassern.

Bisttwasser  
Gemein Schlagwasser  
Deß besten Schlagwassers  
Wasser zum Stein  
Herzwasser / Carfunkelwasser  
Köstliches Krafftwasser  
Aquavit deß besten  
Rot Aquavit  
Freischlichwasser D. Johann Lan.  
Scheidwasser (gen  
Fransosenholzwasser

ein Lot

pf.

I  
I  
2  
I  
I  
2  
2  
I  
I  
—  
I

—  
2  
—  
2  
—  
—  
—  
—  
4  
I  
—

Aquas  
destil-  
latas  
Simpli-  
ces, vid.  
pag. 45-  
57. ex a-  
nimali-  
bus.

AQUE

R

Cum

	3ß		ein Lot	ß	pf.
<b>AQUA</b> Mercur. ex argento vivo		Zupffwasser		—	2
Mithridatica		Mithridatwasser		2	—
Ophthalmica		Augenwasser		1	2
AntiParalytica		Sichtwasser		—	4
rosarum Moschata		Rosenwasser mit Bisem destilliret		1	—
Somnifera externa		Schlaafwasser aussen zu gebrau-		—	4
		chen (chen		1	—
Somnifera interna		Schlaafwasser inwendig zu gebrau-		2	—
Theriacalis		Theriacwasser		—	1
de Tribus		Still oder Ruhrwasser		—	3
contra Vermes		Wurmwasser		1	2
Vita Arnoldi		Wasser des Lebens Arnoldi		8	—
Vita Matthioli		Wasser des Lebens Matthioli			
Extra- cta Sim- plicia, vid. p. 53.	<b>IV. DE EXTRACTIS Compositis. Alterante:</b>	<b>Von Zusammengesetzten Extracten/ denen 10 Stärcken/</b>			
	EXTRACT. Laudani Opiati 1 gr.	Extract zum Schmerzer Purgieren	ein Ger- stenorn	1	2
	Purgantibus.		ein quintlein		
	EXTR. Pill. Alephanginarum	Extract der Pillen Alephanginen		7	—
	Balsami Aloës cum Rhabarb.	Extract von Aloe vnd Rhabarbara		7	—
	Extract. Pill. Aurearum	Extract der gülden Pillen		9	2
	Pillul. DiaCnicu Andern.	Extract von wild Saffran		8	—
	Pillul. Cocchiarum	Extract der Haupt Pillen		9	2
	Colocynthidos	Coloquinten Extract		9	2
	Pill. de Hiera cum Agarico	Extract der Pillen von Bitterheylig mit Lerchenschwamm		7	—
	Holagogi, Panchymagogi, sen Catholici	— — — —		9	2
	Pill. Lucis	Extract der Augen Pillen		8	2
	Pill. de Nitro	Extract der Niter Pillen		7	—

De

pf.  
2  
—  
2  
4  
—  
4  
—  
1  
3  
2  
—  
2  
—  
—  
2  
—  
2  
2  
—  
2  
—  
2  
—  
De

De Pinguibus.  
I. DE BALSAMIS  
Compositis:

BALSAMI Apoplectici cum  
Moscho & Ambra  
Balsam. Cordialis cum Ambra  
Balsam. contra Venena

2. DE OLEIS COM-  
positis:

Balsami artificialis commun.  
Olei contra Aurium tinnitus  
Capparum  
Castorei  
Costini  
Hyperici  
Mandragora  
Paralytici  
de Piperibus  
Scorpionum compos. vulg.  
Scorpionum compos. Mat-  
thioli  
Splenetici  
Stomachalis Cratonis  
Vulpini

3. DE UNGUENTIS:

Agrippa  
UNGUENTI Egyptiaci  
de Alabastro  
Albi, seu de Cerussa  
Albi Camphorati

Von Feisten Stücken/  
Vnd Erstlichen/  
Von Zusammengesetzten  
Balsamen. ein scrupel

Schlag Balsam  
Herz Balsam  
Siff Balsam

Von Zusammengesetzten  
Oelen.  
ein Lot

Wund Balsam  
Dehl zum Ohrensauen  
Cappernöhl  
Bibergeilöhl  
Costenöhl  
S. Johanneskrautöhl  
Alraunöhl  
Lähmöhl  
Pfefferöhl  
Gemein Scorpionöhl  
Köstlich Scorpionöhl D. Mat-  
thioli  
Milchöhl  
Wagenöhl  
Suchsöhl

Von Salben.

Ein Salb also genandt  
Aegyptisch Salbe  
Alabasterfalb  
Weiß derz Salb / Bleyweiß  
Weiß Camphersalb

R ij

ein Lot

£

pf.

28  
24  
21

—  
I  
I  
I  
I  
I  
2  
I  
2  
—  
18  
I  
I  
I  
I

Balsa-  
ma Sim-  
plicia,  
vid. p. 7.  
52.

Olea  
Simpli-  
Cocta,  
vid. pag.  
42. Ex-  
pressa:  
33.

UNGUEN-





pf.  
4  
—  
2  
4  
2  
—  
2  
—  
4  
—  
4  
2  
4  
—  
4  
—  
4  
—  
2

3ß

ein Lot

ß

pf.

EMPL. Tria Pharmaci  
Viridis

Brauner Zug  
Grüner Zug

— 4  
— 4

Excipiuntur.

Werden aufgenommen.

EMPL. de Baccis Lauri  
ad Bubones  
ad Carbunculos  
de Crusta Panis  
Diachylon cum gummatis

Pflaster von Lorbeern  
Pflaster zum Pestilenz Beulen  
Pflaster zu schwarzen Beulen  
Brot Rinden Pflaster  
Das grosse Diaquilon

I 2  
I —  
I —  
I —  
I —

EMPL. Dia Phanicon  
de Melliloto  
Oxycrocei  
de Pelle Arietina

Datteln Pflaster  
Steinflee Pflaster  
Saffran Pflaster  
Bruch Pflaster  
Bethonten Pflaster

— I  
I —  
4 4  
— I

CEROTI de Betonica  
pro sutura coronali  
Dia Chalcitidis  
Martialis, seu de Galbano  
de Oesypo  
Santalini  
Stomachici

Flusspflaster  
Pflaster von rotem Aramene  
Mutter Pflaster  
Pflaster von Schaafswollen Fett  
Santel Pflaster  
Magen Pflaster

I 2  
2 —  
I 2  
I 2  
I —  
I —

Caput II.

Das Ander Capittel

DE SOLIDIS.

Von Trockenen / Harten

I. Dissipatis:

Stücken /

Vnd Erstlichen /

I. DE PULVERIBUS.  
Alterantibus:

Von Pulffern / so Stärcken / vnd wider das Giffte

streiten. ein quintl.

PULVERES Apoplectici  
contra Abortum  
Bezoartici D. Simleri  
contra Calculum  
contra Casum

Schlagpulffer  
Pulffer wider die vnzeitige Geburt  
Köstliches Gifftpulffer  
Pulffer wider den Stein  
Pulffer wider geronnen Blut

I 2  
2 —  
2 —  
I 2  
I 2

R iij

PULVE-

MFL

		ein quintlein	ß	pf.
<b>PULVERIS contra Colicam</b>	<b>3i</b>	<b>Pulffer wider das Grimmen</b>	—	4
<i>passionem</i>				
<i>ad Dentifricia</i>		<b>Zahnpulffer</b>	I	—
<i>Marchionis veri cum Vni-</i>		<b>Das rechte Marggraffenpulffer</b>		
<i>cornu</i>		<i>mit Einhorn</i>	28	—
<i>Epileptici minus preciosi</i>		<b>Geringers Freischlichpulffer</b>	I	2
<i>pro Fumo</i>	<b>3ß</b>	<b>Rauchpulffer</b>	I	—
<i>Grossi vulgaris</i>	<b>3ß</b>	<b>Wassentutter</b>	I	—
<i>Liberantis</i>		<b>Liberantpulffer</b>	2	—
<i>Lumbricorum</i>		<b>Wurmpulffer</b>	—	4
<i>ad Nasalia</i>		<b>Pulffer zum Nasenäpfflein</b>	—	4
<i>Partum provocantis</i>		<b>Pulffer in Kindsnöthen</b>	I	4
<i>Grysei Casaris contra Pe-</i>		<b>Das graue Keyserpulffer wider die</b>		
<i>stem</i>		<i>Pestilenz (Pest)</i>	I	—
<i>Rubri Casaris contr. Pestem</i>		<b>Das rote Keyserpulffer wider die</b>	I	—
<i>Saxonici seu de herba Paris</i>		<b>Sächsisch Giftpulffer</b>	—	4
<i>ad Sternutamenta</i>		<b>Niespulffer</b>	I	—
<i>contra Scrumas</i>		<b>Kropffpulffer</b>	I	—
<i>ad sicca Suppositoria</i>		<b>Pulffer zu trockenen Stuelzäpfflein</b>	—	3
<i>Tragea rubra</i>	<b>3ß</b>	<b>Roter Trisenet</b>	I	—
<i>vulgaris</i>	<b>3ß</b>	<b>Gemeiner Trisenet</b>	I	—
<b>Purgantibus.</b>		<b>Purgieren.</b>		
<i>PULV. Sp. Benedicta Laxa-</i>		<b>Pulffer von der gesegneten Latweg</b>	2	—
<i>Sp. elect. Diaphenicon (uva</i>		<i>Von der Dattel Latweg</i>	2	—
<i>Sp. elect. de succo Rosarum</i>		<i>Von der Purg. Rosen Latweg</i>	2	—
<i>Sp. elect. Episcopi</i>		<i>Von Bischoffs Latweg</i>	2	—
<i>elect. Hieræ simplicis</i>		<i>Von Bitterhenlig</i>	I	4
<i>elect. Hieræ compositæ</i>		<i>Von grossem Bitterhenlig</i>	I	4
<i>Sp. electuarii Indi</i>		<i>Von der Indianischen Latweg</i>	2	—
<i>Passavant</i>		<b>Passavantpulffer</b>	I	4
<i>Sp. Electuarii Diasea</i>		<i>Von Senetbletter Latweg</i>	I	—
<i>Senæ prepar. Montagnana</i>		<i>Von zubereiteten Senetblettern</i>	I	2
<i>Sp. Diaturpeshi cum Rha-</i>		<i>Vom Thurbitz / vund Rhebar-</i>		
<i>barbaro</i>		<i>bara</i>	3	—





2. DE SPECIEBUS AROMATICIS, sine Moscho & Ambra.

[ Nam non prius, quam præscribantur hæ. Moschū & Ambram, ne virtus eorum evanescat, addenda censemus. ]

SPEC. Di Ambra

- Di Asisi
- Di Anthos
- Aromatici Caryophyl.
- Aromatici Rosati Gabr.
- Di Calaminthes Mes.
- Di Calaminthes Galeni
- Di Cinamomi
- Cordalium Temperatar.
- Pro Cordis Epithemate Alex. Bened.
- Di Curcuma
- Di Cymini
- Electuarii Dacis
- Pro Epatis Epithemate

Excipiuntur.

- SPEC. Di Margariton calid. 5 3
- Di Margarit. frigid. 5 3
- Elect. de Gemmis calid. 5 3
- Elect. de Gemmis frigid. 5 3

II. De Solid. Coactis.

I. DE ROTULIS & MORSULIS frequentius confici solitis

Von Zusammenge-  
setzten / wolrtehenden  
Specereyen.

- SPEC. Di Galanga
- Di Hyssopi
- Di Ireos Salomonis
- Di Ireos simplicis
- Electuarii Iustini
- Di Lacce
- Lithontrypticon
- Di Moschu Amari
- Di Moschu Dulcis
- Di Penidiwon
- Di Prassiu
- Di Rhodon Abbatis
- Rosate Novelle
- Di Spoliticwn
- Di Thamarwn
- Di Tragacanthi calidi
- Di Tragacanthi frigidi
- Di Triwn Piperew
- Di Triwn Santalwn
- Di Zinziberis

Werde außgenossen.

- SPEC. Latificantis Galeni 3 4
- Latificantis Rhazis 2 4
- Di Pleres Archonticwn 4 —
- Di Xyloaloes 4 —

Von Zusammenge-  
setzte  
Zuckerfuchlein vñ  
Täselein.

Alteran-

	3ß	ß	pf.	ein Lot	ß	pf.
<b>Alterantibus:</b>				<b>So Stärcken.</b>		
ROTUL. & Morsul. Di Am-				ROT. Man. Christi Cor-		
Di Anisi (bra				Dia Moschu amari (dial.		
Di Anthot				Dia Moschu dulcis		
Aromatici Rosati				Dia Penid.		
Aromatici Caryophyl.				Diarrhodon Abbatis		
Sp. Electuarii Ducis	}	I	2	Rosata Novella	}	I 2
Epilipticar. Langii				Dia Tragacanthi frigid		
Dia Galanga				MaTr. cū oleo fœniculi		
Dia Ireos Simpl. & Salom.				Dia Thamaron		
Latificatis RhaZ & Gal.				Dia Triwnpipercon		
Sp. Liberantis cum Aloë				Dia Trionsantalcon		
Sp. Liberantis sine Aloë				contra Vermes		
Lithwntrypticon				Zinziberis cocti		
<b>Excipiuntur.</b>				<b>Werde außgenomien.</b>		
ROTUL. Sp. El. de gēmis calidi	2		4	ROT. Dia Margarit frigid.	2	4
Sp. Elell. de gemm. frigidi	2		4	Dia Pliris Archont.	2	—
Dia Margarit. calid.	2		4	Dia Xyloaloes	2	—
<b>Purgantibus.</b>				<b>Purgieren.</b>		
Conf. Anisi purgantis				Purgierend Enis Confect (glas	2	4
Confectionis de Antimonio				Rüchlein oder Morsellen von spieß.	2	4
Confectionis Dia Curi				Purgierend Citronen Morsellen	4	4
Confectionis Episcopi				Purgierend Bischoffs Morsellen	3	4
Morsellorum laxativor. com-				Gemein Purgier Morsellen / Herz-		
mun.				zucker	3	4
Morsellor. purg. de Mechoaca				Purgier Morsellen von Mechoaca	3	4
Morsellorū Dia Turbith cum				Purgier Morsellen von Thurbit vnd		
Rhab.				Rhebarbara	4	4
Conf. Diaphenicon				Purgierend Dattel Morsellen	3	4
Conf. de succo Rosarum				Purgierend Morsellen von Rosen.	3	4
Conf. Zinziberis laxativi				Purgierender Ingwer (safft	2	4
<b>2. DE PILLULIS.</b>				<b>Von Pillulen.</b>		
Alterantibus:	3i			Sonicht Purgieren. ein quintl.		

MASS.



31  
MASS. Pillul de Bdellio ma-  
iorum

de Castoreo  
de Cynoglossa

Purgantibus.

2  
MASS. Pill. de Agarico  
Aggregativarum  
de Aloë & Mastiche  
de Aloë lota

de Aloë Rosata simplice  
de Aloë Rosata compos.

Aloephanginarum  
Arabicarum

Arbitricarum  
Assaiereth

Aurearum  
Benedictarum

Cocchiarum  
de Colocynthide

de Eupatorio maiorum  
de Euphorbio

Fetidarium majorum  
de Fumaria

de Hierâ cum Agarico

de Hierâ composita

de Hierâ Picra Rhasis  
de Hierâ simplici Galeni

de Hermodactylis maiorum  
Imperialium incerti autho-

Indarum  
de lapide Lazuli  
Lucis maiorum

Pillen von Bdellio

Pillen von Bibergeil

Pillen von Hundszungen

Purgieren.

Pillen vom Lerchenschwamm

Aggregativ Pillulen

Pillen von Aloe vnd Mastix

Pillen von gewaschenem Aloe

Pillen von schlecht Rosen Aloe

Pillen von groß Rosen Aloe

Gemeine Hauptpillen

Arabisch Pillen

Sicht Pillen

Assaierth Pillulen

Sülden Pillen

Gesegnete Pillen

Starcke Hauptpillen

Pillen von Coloquine

Pillen von Gottes Snad

Pillen von Euphorbio

Mutter Pillen

Pillen von Taubentropff

Pillen von Bitterhenlig mit  
Lerchenschwamm

Pillen von Groß Bitterhenlig

Pillē von Bitterhenlig Rhasis

Pillē von schlecht Bitterhenlig

Pillen von Hermodattelwurz

Kenser Pillulen

Indianische Pillen

Pillen von Lazurstein

Augen Pillen

ein quintslein

ß

2

2

2

2

pf.

4

4

4

4

pf.

2

4

4

4

4

4

4

4

4

4

4

4

MASS.

§

MASS.



	31	ein quintlein	ß	pf.
<b>M A S S. Pillul. Mastichina-</b>		Pillen von Mastix	}	
<b>rum</b>		Pillen von Sendelbast		
<b>de Mezere</b>		Pillen von den Fünff Myro-		
<b>de quinque generibus My-</b>		balanen		
<b>roBalanorum</b>		Pillen von Niterfals		
<b>de Nitro</b>		Pillen von acht Stücken		
<b>de Octo rebus</b>		Pillen von Oppopanax		
<b>de Oppopanace</b>		Gemeine Pestilenz Pillen		
<b>Pestilentialium commun.</b>		Ruffi Pestilenz Pillen		
<b>Pestilentialium Ruffi</b>		Pillen von Gummi Sagap.		
<b>de Sagapeno</b>		Pillen von Fleischleym.		
<b>de Sarcocolla</b>		Pillen zur Kräze		
<b>ad Scabiem</b>		Sebellen Pillulen		
<b>Sebellinarum</b>		Pillen ohn Sorge.		
<b>Sine quibus esse nolo</b>		Magen Pillen		
<b>Stomachicarum</b>		Pillen von dreym Stücken		
<b>de Tribus</b>		<b>Werden aufgenommen.</b>		
<b>Excipiuntur.</b>		Pillen von Rhebarbara.	3	—
<b>M A S S. Pill. de RhaBarbaro</b>		Frankosen Pillen	3	—
<b>Pill. Gallicarum</b>		<b>Von den Auffgetrückne-</b>		
<b>3. DE TROCHISCIS</b>		<b>ten Kügelein so nicht</b>		
<b>Alterantibus:</b>		<b>purgieren.</b>		
<b>TROCHISCORUM de Absyn-</b>		Wermut Kügelein	}	
<b>de Agno casto</b>	(thio	Schaaßmühl Kügelein		
<b>de Aniso</b>		Enis Kügelein		
<b>de Alkekengi cum &amp; sine</b>		Kügelein von Jüdenkirsch		
<b>Opio</b>		Kügelein von Erbsalen		
<b>de Berberis</b>		Kügelein von Campffer		
<b>de Camphora</b>		Kügelein von Cappernwurzel		
<b>de Capparibus</b>		Kügelein von weißem Agstein		
<b>de Charabe</b>		Kügelein von Corallen		
<b>de Corallis</b>		Kügelein vō Saffra, von Laef		
<b>de Croco, de Lacca</b>			1	3

TROCHISC.



	31	ein quintlein	ß	pf.
4. DE SIEF, seu Collyriis siccis. SIEF albi cum Opio		Von den Truckenen Augen Arzneyen.		
Sief albi sine Opio		Weiß Augen Kugeln von getruck- netem Magsamen Safft (safft W. A. ohne getrucknet Magsamen.	I	2
5. DE SUPPOSITORIIS. Num. 2.		Von Stuelzäpfflein.	I	—
SUPPOSITOR. pro pueris		Stuelzäpfflein für die junge Kinder	—	2
Suppos. cum speciebus		Stuelzäpfflein mit den Specien	—	4
Suppos. sine speciebus		Schlechte Stuelzäpfflein	—	2

Anhang/

Wie die Arbeit vnd Kolen / in Berentung der Arzneyen  
sollen gerechnet werden: Soll demnach gegeben  
werden zu zubereiten

	ß	pf.		ß	pf.
Vor ein langes Decoctum	2	—	Vor ein Pflaster von newem	1	2
ein Decoctum in Diplomate	3	4	ein Cerat	1	—
ein Infusion	—	4	ein Magenschild	1	—
ein Clister	2	—	ein Mutterpflaster	1	—
ein Confect in Täfelein oder Morsellen	1	—	ein Milzpflaster	1	—
eine Mixtur	—	2	ein Leberpflaster	1	—
da aber viel stück drein ge- hen / die man schneiden muß	—	4	ein Lendenpflaster	2	—
ein Liniment oder Sälblein	—	2	ein Purgierbündelein	—	4
ein Triseney	1	—	ein Mutterzäpfflein	—	3
ein dosin Pillularum	—	2	ein Purgierträncklein	1	—
ein ganze Massam Pillularum	2	—	ein Bolum	—	2
ein Electuarium / oder Latz- werg von newem	2	—			
ein Digestiv oder Weichtränck	—	2	Item zu Sieden.		
ein Epithema oder vberschlag	—	2	Vor ein Syrup auff etlich mal	2	2
ein Salb von newem	1	2	starck Holzwasser	3	—
ein Cataplasma	1	—	Gemein Holzwasser	2	4
			Holzwasser in Diplomate	4	2
			Kappannen zu destillieren	5	3
			Clister zu Applicieren.	4	4

SOLIDEO GLORIA.



vf.

2

2

4

2

neyen

ß

pf.

2

—

—

—

—

—

—

4

3

—

2

2

—

4

2

3

4





Ge 2939

ULB Halle 3  
004 841 45X

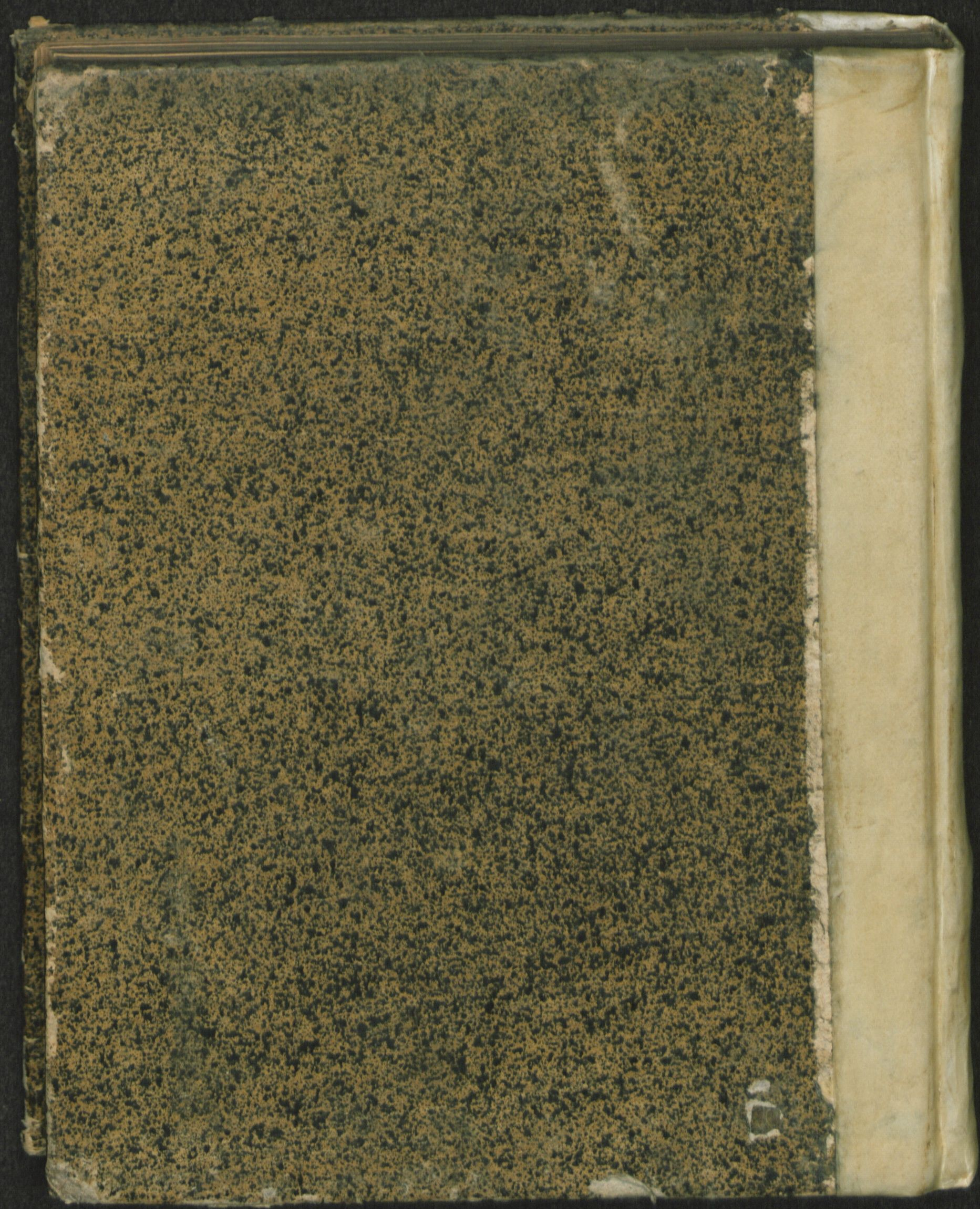



Sb.

VD 17

M.C





VAL  
 SIVE TA  
 Omnium Materie  
 TAM SIMPLICIUM Q  
 RUM, QUE IN OFFICINA PI  
 phordianâ ad Amplissimun  
 Et ante venu  
 Hoc e  
**Apothecken**  
 Statt Sch  
 In was werth alle vnd jede A  
 vnd COMPOSITIS, in der Apoth  
 verkaufft vnd ge  
 Auff vorhergehende Disitation/der S  
 E. E. Kahr daselbsten publiciret/ re. Je  
 vnd mit etlichen/ so wol Einfach  
 Stücken v  
 Dur  
**LEONHARDUM BAUS**  
 gemeldter Statt Schwein  
  
 Gedruckt zu Giessen du  
 Im Jahr Ch

