

X 2123088

Z f  
5935

SCHOLÆ WITZLEBICÆ

V O T A.

Quæ Tibi Sponso

*Primariâ generis antiqui nobilitate Clarissimo, & virtu-  
tum artiumq; laude strenuò & nobilissimo,*

**Dn. PHILIPPO HEIN-  
RICO à Witzleben in Wen-  
delstein, Patrono Scholæ benigniss.**

T U Æ Q V E S P O N S Æ

*Nobiliss. & pudiciss. Virgini*

**SABINÆ ELISABETHÆ,**  
Clariss. & strenui nobil. que Viri, Dn. Hart-  
manni à Wangenheim in Wangenheim & Tûngeda,  
Illustriss. Duc. Sax. Consil. intimo, Coburgi, relictæ Filix,  
*In arce Witzleb. Wendelstein festi. Nupt. celeb.*

Dicant, dedicant

*Past. Præcept. Alumn.*

*I. X. Calend. Decemb.*

A N N O

M. D C. XIII,

1918 J 128

J E N Æ


LITTERIS WEIDNERIANIS.

UNIVERSITÄT  
HALLE  
(SAALE)  
BIBLIOTHEK

BIBLIOTHECA  
PRINCIPALIS





  
**S** P O N S E, dies felix sit, & exeat omine fausto,  
Quo datur in thalamum Virgo pudica tuum,  
Virgo fide prestans, cunctis ornataq; donis,  
Qua talem possunt condecorare gregem.

Tu quia sincero veneraris pectore Musas,  
Ac harum famulis otia grata facis,  
Dignus es, à Clarijs contra ut redamere Deabus,  
Et laudes celebret plebs studiosa tuas,  
Jam tibi dū tempus quàm plurima gaudia spondet,  
Atque dies felix ridet honore tuo.

Tu modò, Sponse, præi, vultu letare sereno,  
Pectoris & plausus testificare tui,  
Mordaces relega curas, durosq; dolores,  
Et quæ, tristicias, pectora chara terunt.  
Post varios luctus super ultima fata parentum,  
Ac contristantis pondera mille crucis,  
Concedit tibi jam Bonitas divina quietem,  
Ut reliquæ vitæ tempora letus agas.

Namq; jacens hilari, in securo, mente, cubili,  
Cum socia thalami munera Pacis habes:  
Hæc non fallaci te complectetur amore,  
Et faciet, gratum quod tibi, sponte sua:  
Omnia constituet, moderabitur ordine cuncta;  
Ducetis placido candida vela salo:

Annuat ipse modo rerum servator & autor,  
Atque preces jubeat pondus habere meas.  
Hæc cecinisse satis Sponso, Sponseq; pudicæ,  
Jam repetet portum nostra carina sum.  
Vivite felices, atque hæc testantia amorem  
Carmina (quod facitis) consulite boni.

Petrus Zinckeisen Ecclesiæ Christi in Rosaleben Pastor.

CAR-





CARMEN I.



Rnarunt Juno, Pallas, Cyprisq; SABINAM  
 Corporis, & sortis dotibus, atque animi.  
 Virtutes dederat Pallas, formamq; venustam  
 Dia Venus, Juno fulva talenta Tagi.  
 Hinc illa est effecta Modesta, Venustula, Dives,  
 Quæq; habuere Deæ tres, ea sola tenet,  
 Lis fit, namq; Minerva viro hanc conjungere tentat,  
 Qui sit Marte bonus, qui sit in arte bonus,  
 At Juno talem exposcit, qui possidet arvi  
 Jugera, cui largas arca ministrat opes.  
 Non minus adducit juvenem florentibus annis  
 Cypris, & Hic tanget Virginis hæc Genas:  
 Ridet Amor, dirimam litem. Me judice, dicit,  
 Hanc ducat, quisquis possidet Ista simul,  
 Judice me vincat *Witzlebius*, Huicq; dederunt  
 Arva, artes formam Juno, Minerva, Venus.  
 His quoniam accedit Pietas prosperrima condet  
 Secula, erit felix Conjuge, Prole, Domo.  
 Juno Minerva Venus, Pietas, bona secula, Conjux,  
 Cumque Domo Proles Conjugium ecce beant.

CARMEN II.

Diversis diversa placent. Hic laudat O cellos,  
 Ex oculis quoniam spicula mittit Amor.  
 Ille admiratur formosæ frontis honores,  
 Namq; in fronte gerit symbola mentis Amor.  
 Hic probat in roseis peramica corallia labris,  
 Quandoquidem in labris basia condit Amor.  
 Ille petit flavos certantes Sole capillos,  
 Namque in amore comam comprobat ales Amor.  
 Quid multis? teretes digitos, & levia colla,  
 Et latus, & taceo cætera, laudat Amor.  
 Singula si laudant, pars acceptissima SPONSO  
 Quæ nostro? aut quidnam feligit hujus Amor.

A 2

Difficile





Difficile est dictu. Probat omnia, lumina, frontem  
Colla, labella, manus, cætera & ipse tace.  
Sed tamen hæc inter commendat Gratia Sponsam,  
Dum laudem à pulcris possidet illa Genis.  
Labra aliis placeant, digiti, frons, lumina, colla,  
Quippe Genas Sponsus si Domi habet, satis est.

Christianus Podenstein, Scholæ Witzlebicæ  
ad Onestrum Rector, P.

---

**A**Rx stat celsa jugis, cingunt quam saxea circum  
Mœnia, & è solido firmant fundamenta saxo,  
Cui nomen vario tornat à cochlide gyro,  
Dædaleam fecisse manum, si credere tutum,  
Fama incerta refert; arx Wendelsteinia, sedes  
Heroum, qui Witzlebrico de stemmate stemma  
Ducunt, & factis dudum super æthera notis  
Præclarum meriti millena in secula nomen.  
Hic nova jam surgunt hymenæia gaudia, plausus  
Atria dant letos, resonant tumida æra tubarum,  
Tympana q̄ impulsu castrensia mota canorum  
Dant strepitum; totus clangoribus intonat aër.  
Namque, Deo mirè sic disponente, PHILIPPO  
HENRICO sacram deduci fertur ad aram  
Propria connubio stabili jungenda SABINA  
ELISABETH Venus ore, animo Saturnia Juno,  
Que Wangnbeimiadum genus alto è sanguine ducens,  
Gaudet item serie proavum q̄ ab avum q̄ potenti.  
Audijt id taciti præterflus amnis Onestri,  
Meandri de more suas volventis arenas,  
Excitus, & summâ canum caput extulit unda,  
Conspiciens q̄ udo solennes lumine tedas  
Undique Onestriades ad se revocavit, & omnes  
Fontes ad gelidos habitantes undique Nymphas,

Fussit





*Jussit & unanimes animis, & vocibus una  
Ingeminare sacrum gratanti gutture carmen.*

*Pieri quid cessas mea votis addere vota?*

*Ore pio, tenues delata per aetheris auras*

*Ocyus hoc medijs Aula penetrabilibus infer;*

*Larga novis adsit summi benedictio Jovæ*

*Conjugibus, quos luce sub hac nova copula junxit,*

*Ut sobolem videant multam, serosq; nepotes,*

*Connectat validis concordia nexibus ambos,*

*Cor cordi, mentem menti juget, alliget, atque*

*Concordem inspirans animam, mentemq; quietam,*

*Iram, atque atram Aten jubeat remeare sub Orcum,*

*Enthea prosperitas saltu sese alite cælo*

*Demittat, thalamum circum circaq; salute*

*Repleat omnigena; Vigeant in pace coloni;*

*Floreat augustum Charitum, doctæq; Minerva*

*Hospitium, exactis bis senis ordine lustris,*

*HENRICUS quod Avus nulli pietate secundus*

*Erexit; crescet sic gloria gentis avitæ,*

*Turbaq; cum toto comitatu Heliconia sese*

*In laudes motura novas, dictante chorago*

*Æternum statuet monimentum & munus honoris!*

M. Christianus Sigel Conrector,

**N**unc eburata velim Dirçæi barbata Vatis,  
Patre vel Oeagro sint mihi plectra sati;

Non ut cum brutis me sylvæ aut saxa sequantur,

Flumina sive morer, remigiumvè Noti:

Sed magis accinere ut valeam, feliciter, illud,

Quod jam composito quilibet ore sonat.

Sic *Witzlebiacis* pubes devota Camœnis:

Felix sis nostri, magne Patrone, chori,

Sic *Witzlebiacis* populus subjectus habenis:

Felix sis nostri, magne Patrone, fori.

A 3

Fallor





Fallor, an ulvosus tollit quoque flumine Onester  
 Ora, novo exoptans prospera quæque thoro?  
 An glacialis Hyems, votis superaddere vota  
 Ut possit, jam nunc appropere studet?  
 An non felici nudata cacumina sylvæ  
 Jam nutu, sonitu, murmure ritè fremunt?  
 Haud fallor. Quis enim *Witzlebiaca* inditus oræ  
 Amplius elingui jam litet Harpocrati?  
 Aut quis non cunctas ausit proscribere curas,  
 Et cultu, vultu prodere læticiam?  
 Est *Witzlebiades*, sol è meliore metallo  
 Quem finxit, ne esset laudè secundus avis:  
 Sponsus is ingreditur; sequitur longo agmine Sponsa,  
 Sponsa agmen longum dotibus exsuperans.  
 Sponsa chori Dux virginei, Charitumque medulla,  
 Et pietatis apex, flosque pudicitia.  
 Jamq; adeò charæ committunt fœdera dextræ,  
 Fœdera, quæ Divi non violata volunt.  
*Felix conjugium; sis felix, inclyte Sponse:*  
*Sponsaq; sit felix terq; quaterq; tibi.*  
*Callida vita tibi, ceu nomen, ita indicat omen;*  
 (Omnia nominibus num quis inesse neget?)  
 Talem igitur Vitæ sociam, tu *Callide*, queris,  
 Quâ sine vita minus Vita vocanda tua est.  
 Scilicet hæc vitæ solamen, & una voluptas,  
 Unica spes, fax, pax; anchora firma tuæ,  
 Quin imò hæc genium, ingenium, mentemq; gubernet,  
 Hæcque tibi sospes sospitet imperium.  
 Sic procul à nobis scelerum truce peste fugatâ,  
 Floreat hinc pietas, floreat inde Fides.  
 Sic Themis, & quæ olim terras *Alstræa* reliquit,  
 Et toto Virtus alma pedissequio,  
 Nullo habitare loco, non ullâ sede *Choreas*  
 Malint quàm *Unstruacis* ducere porrò jugis.  
 Et quoties duxêre, quiesq; alterna petita est,  
 Alternis repetant vocibus illud Epos:

*Felix*



263.  
Felix conjugium: sis felix inclyte Sponse;  
Sponsaq; sit felix terq; quaterq; tibi.

Zacharias Thyle Rosalebiensis, Ecclesiae, quae est in  
Rosaleben, Diaconus.

---

**T**Andem venit amor, tandem te coepit Ocellis  
Atque tibi iniecit dulce Sabina jugum.  
Sic ducebam animo. nec enim sine compare solus  
Debebas vitam ducere, more fera.  
Ecce Deus non te solum tibi vivere iussit,  
Sed te vult dulcis conjugis esse virum.  
Ecce tuus pater hoc post fata novissima poscit,  
Ut per te crescat Posteritatis honor.  
Hoc erat in votis Matri, lucemq; videre  
Optavit, portant quam tibi solis equi.  
Et natura jubet; jucundae etatis honores  
Atque dedit vires, & sua dona Venus.  
Præterea ante oculos forma præstante Puella  
Versatur, tibi quam conciliavit Amor.  
Eia age Sponse, moras rumpe, ut complexibus arctis  
Inq; ulnis Venus hæc dormiat usq; tuis.  
Ut tandem faciat dulci te prole parentem,  
Procuretq; tuam sedulitate domum.  
Hoc precor ex animo: Deus ipse hæc coepta secundet,  
Nox ut amica fluat, sitq; serena dies.  
Ut cingat thalamum multos Concordia in annos,  
Et solvat nemo, Mors nisi sola, torum.

Christophorus Straube Martispurgensis, Scholæ VVitz-  
lebiana, quæ est Rosalebii ad Onestrum, Cantor.

Sequun-



Sequuntur vota Alumno-  
rum Scholæ VVitzlebicæ.

**N**uper ad incurvi vernantia littora Onestri  
Cum Genitrice vagus dum spatatur Amor;  
Et quærit cupidos Juvenes, cupidasque puellas,  
Quos pariter telis saxus, & igne petat,  
Fulgentes dumq; illa oculos circum omnia volvit,  
Et lustrat cupidis omnia luminibus.  
Constitit, & celsam defigit lumina in arcem,  
Quæ caput æthereæ tollit ad astra plagæ,  
Unster quam tacitis propter lenissimus undis  
Profluit, & vario flore renidet humus.  
Hic videt ore gravem, & multa virtute politum,  
Insignem prisca nobilitate virum.  
Protinus huic torquet validas in pectora flammæ  
Arridens ait hoc vulnus amoris alit.  
Sic vincendus erat toties qui numina sprevit,  
Nestra, cupidineas nil timuitque faces,  
Certa tuo rogitas quæ sit medicina dolori,  
Et quæ vulneribus blanda medela tuis?  
Nil tibi Pœonii præbent medicaminis horti,  
Nec sanant animi vulnera cœca tui.  
Sed Nymphæ egregiæ tibi pectus amore repletum,  
Monstrabo vulnus quæ quoq; pectore alit.  
Hanc tibi conjugio jungam propriamque dicabo,  
Inde tuis veniet grata medela malis.  
Splendida nobilitas clari quam sanguinis ornat,  
Cui micat eximius pulcro in honore color.  
Cui pietas cordi est, cui grata modestia cordi,  
Quæ fulget sexus gemmula clara sui.  
*Elisabetha* domus quam protulit omine fausta  
Wanghemia hæc Sponso Sponsa futura tibi est:

Hanc



Hanc pete rumpe moras, nocuit mora semper amanti,  
 Atque tuo nullæ sint in amore moræ.  
 Nec dubita jaculis eadem quæ faucia nostris  
 Præbebit faciles in tua vota manus.  
 Hæc tibi debetur fatis, hac conjuge felix,  
 Hæc pariet lecto pignora multa tuo.  
 Det DEUS ut longum superet, vitaq; fruatur,  
 Ut possit multa prole beare domum.  
 Hæc precor, his votis facili DEUS annuat aure,  
 Et jubeat nostras pondus habere preces.

ALIUD.

J Am tandem veteres animi discedite luctus,  
 Jussaque tristitiæ nunc procul este malæ.  
 Altera lugentem quæ te conspexerat æstas,  
 Sit tibi lætitiæ causa, caputq; novæ.  
 Unde tibi splendor novus, & nova gloria formæ,  
 Ingeniosus amor te tibi surripuit.  
 Dum promissa diu, fatisq; adducta secundis  
 Conscendit thalamum pulcra Sabina tuum.  
 Insignis facie censu, & virtute puella,  
 Quæq; animi donis, & pietate prior.  
 Qua merito gaudes Sponsa Clarissime Sponse,  
 Exhilarantque animum gaudia mille tuum.  
 O igitur celeres curas diffundite venti,  
 Ferte per extremas tristitia quæque plagas.  
 Venerunt rursus nam optatæ tempora lucis,  
 Tristitiæ finem quæ statuere tuæ.  
 Nunc igitur mecum læti celebrate faventes  
 Omnes qui Musis dedita turba sumus.  
 Nam celebrare decet meritò, & superaddere vota,  
 Multa pia, eventum verè habitura suum.  
 Ut superet Sponsus cum Sponsa Nestoris annos,  
 Vitaque sit concors, semper & unus amor.  
 Chaonias verò vincant in amore volucres,  
 Witzlebiamque domum posteritate beent.

B

Flori-





Florida contingat caelo aspirante senecta,  
Atque horum cingant Paxq; Salusq; torum.

Urbanus Voigt Rosleb.

---

**D**um cervus cursu sylvas & voce pererrat,  
Et pulchra cervæ totus amore furit,  
Tu quoque Witzlebide, post tristia funera matris,  
Jam tandem membris Vulnus amoris alis.  
Hinc igitur queris quæ sit medicina dolori,  
Nullus at hunc potis est tollere, virgo potest.  
Ergò virgo potest si sola auferre dolorem,  
Cur non in tanto vulnere queris opem?  
Nempe Sabina tibi dabit Elisabetha malagma,  
Fomenta & pectus fortificando, dabit.  
Quod si mille tibi dederit grata oscula, mille  
Delicias, totidem basia, sanus eris.  
Idq; precor. Faxit Deus ut post vulnus amoris,  
In thalamo crescat multiplicatus Amor.

Paulus Ganderus Heldrungensis.

---

**Q**uod genere antiquo tua ducit nomina Sponsa,  
Sponse, hoc præterea pluribus esse potest.  
Quod formosa tuos, Heinrice, oblectat ocellos,  
Hoc aliis Nymphis pluribus esse potest.  
Quod casta est, castum servatque pudica pudorem,  
Virginibus pariter pluribus esse potest.  
At quod ab antiquo est genere, & formosa, pudica,  
Insuper & laudem quod pietatis habet,  
Hoc rarum est, multisque negatur millibus. Uni  
Ergo huic cum data sint, unam habe, & unice ama.

Johannes Wiener Ganglossomeranus.

---

**E**xpectata dies, votisq; petita bonorum  
Venit, quisquis ades, lingua animoq; fave.

Non



Non aliàs lux orta fuit felicior, 'ecce  
 Altisonis æther plausibus ipse sonat.  
 En Sponso nostro Solis favet aureus orbis,  
 Et splendore suo fœdera facta probat.  
 Terra ovat, insultatq; simul, secumq; triumphat,  
 Grataturq; schola hæc, Sponse Philippe, tibi.  
 Inflantur calamiq; leves, citharæq; moventur,  
 Et tenerum fundit tibia docta melos.  
 Latatur populus, lati gratantur Alumni,  
 Optantes tædis prospera quæque novis.  
 Dum lato auspicio tua Sponsa pudica subintrans  
 Sponse, est amplexus mox initura tuos.  
 Hanc igitur cupidis amplectere Sponse lacertis,  
 Hæc pax, hæc requies, hæc tibi dulce decus.  
 Hæc tibi dulce decus, tua lux, tua vita, tuum cor,  
 Hæc tibi liliolum, basiolumq; tuum est.  
 Quod superest, pariter sit mutuus ardor amandi,  
 Sit sine clade domus, non sine prole torus.  
 Nam quid agri, si messe carent, si floribus horti,  
 Et si conjugij pignore lectus eget.

Augustus Engellmann Glauchensis.

**E** Cce quid hoc Unster? novi & hoc quid tempore factum est,  
 In terris nostris fluminum Ocelle quid est?  
 Nunc mihi quæso referte Deæ fluviumq; tenentes  
 Najades in terris læticia unde sit hæc?  
 Quidve sacram populus sic circumfunditur ædem,  
 Gaudio & exultat læticiaq; simul.  
 Nempè dies optatus adest, quo fœdere sancto,  
 Legitimi carpit gaudia prima tori  
 Patronus noster celebri notissimus arce,  
 Quem reddit Clarum Roslebiana Schola.  
 O igitur felix Sponsus cui contigit Uxor,  
 Quæ studiosa viri est, quæ pietatis amans.

B 2

Sponsa





Sponsa pudica DEI donum est, & jungitur illi,  
Numina qui toto pectore sacra colit.  
Ergo quos jungit sociali fœdere Numen.  
Solvere eos nemo, Mors nisi sola, potest.  
Hinc quoniam quoq; vos junxit, famulantibus astris,  
Teq; Heinricè DEUS, teq; Sabina toro.  
Gratulor ex animo, crescat sperata voluptas,  
Gaudia & hæc vobis, sint diuturna precor,  
Ut tandem accrescat soboles, mensamq; coronet,  
Et sit amor matris, deliciæque Patris,

Philippus Biertwirt Wolmerstadius.

---

**T**andem age, Sponse, tuum dulci modulamine cantum  
Exhilara toto carmine corde Deo.  
Nam tibi tempus adest, quod fert post nubila Phœbum,  
Contingunt finem quo tua vota suum.  
Ecce Deus votis respondet, virgo pudicâ  
Advenit, & scandit pulchra Sabina torum.  
Ergò age Sponse tuam Sponsam complectere amore,  
Qua sine nil terris dulcius esse potest.  
Pande fores thalami, simul & tua brachia pande,  
Currat in amplexus quo tua Sponsa tuos.  
Interea precor, ut vobis felicia condat  
Secula, conjugium qui beet, ipse Deus.  
Utq; diu thalamum felix concordia servet,  
Pignoraq; ut videas non sine honore tori.

Johannes Greiff Döbelensis.

---

**S**icut splendidior quàm cætera sidera fulget  
Lucifer, & velut hunc lampade Phœbe premis.  
Sic jam Sponsa solet cunctis præstantior esse  
Nymphis, sic conjux emicat usque decens.  
Nam donum Domini clementis honesta puella:  
Uxoremq; Deus donat habere piam.

Ergò



Ergò age sepositis cape nunc quoque gaudia curis;  
 NOBILIS, & leta carmina voce cane,  
 Cum detur à Domino conjux tibi virgo pudica,  
 Quæ tibi curarum sola levamen erit.  
 Quæque est docta Deo servire, & fidere Christo,  
 Laude pudicitie docta parare decus,  
 HEINRICE, hanc toto Sponsam de pectore amabis,  
 Dum reget in membris spiritus ossa tuis.  
 Contra, Sponsa, tuum quoque complecteris amore  
 Sponsum, qui solus vita caputq; tibi.  
 Vivite felices, thalami sint fœdera firma,  
 Nullaq; contristet gaudia Parca tori.  
 Undique nunc regnet vestris pax ædibus alma,  
 Et ducant vestram vela secunda ratem.  
 Sideribus ceu fixa manet concordia, sensus  
 Idem conjugibus sic sit, & unus amor.

Jacobus Schöffler Halens.

**L**arga cui nutu divino copia crescit,  
 Aut qui multa tenet, censetur ubique beatus,  
 Sic quis mille greges, totidemq; armenta per herbas  
 Errant, & dives quibus est opulentia rerum,  
 Hi sunt felices, hi sunt ex asse beati.  
 Ecce patrone tibi nil defuit hæctenus unquam,  
 Possis quò meritò vitam duxisse beatam.  
 Nam si præclari generis spectetur origo,  
 Præcellis multos alios, & nomina famæ  
 Witzlebidum antiquæ antiquo de stemmate ducis.  
 Nec tibi deficiunt, si spectes, fulva metalli  
 Pondera, teq; Ceres pariter, Bacchusq; coronant.  
 Cuncta tibi à summo sunt hæc concessa Jehova,  
 Et meritò prosper, faustusq; ex parte putaris.  
 At longò melius quàm pondus divitis auri,  
 Summe Patrone tibi per multos defuit annos,

A 3

Hoc





Hoc quid sit quæris? quid sit? dilecte Patrone,  
 Hoc est nimirum conjux virtutibus aucta,  
 Quam tibi jam donat vasti rex altus Olympi,  
 Ut tibi sit conjux in curis dulce levamen,  
 Solamenq; mali, & jucunda prole parentem  
 Te faciat, thalamumq; tuum virtutibus ornet,  
 Witzlebica ut crescat ramis crescentibus arbor,  
 Sub qua Pierides ducant Charitesq; quietem.  
 Quapropter, cum non dederis sine pondere verba,  
 Et Deus ipse tibi donet, tribuatq; maritam,  
 Da plausus, & non animo tua gaudia differ,  
 Dum tibi gratatur Phœbus, doctæq; Camæna.  
 Namque quis est qui te non clamet, Sponse, beatum,  
 Cui datur innumeris conjux virtutibus aucta,  
 Cujus si mentem spectes, virtutis inheret  
 Splendor, si formam multis formosior illa est.  
 Sed dum conscendit templum cum conjugè conjux,  
 Me pietas Sponsis mandat pia jungere vota,  
 Longævi ut vincant vivendo Nestoris annos,  
 Ut thalamum blando circumstet gratia risu,  
 Ut quos jungit amor, Christiq; in Numine neclit,  
 Nulla dies unquam, nisi vis fati ultima, solvat.

Georgius Gölnerus Penicensis.

---

FAUSTUS MOERIS.

- F. **Q**uo te Mœri pedes, aut quò via ducit amice?  
 Causaq; lætitiæ nascitur unde tibi?  
 Lætitiæ voces cur cœli ad sidera jactas?  
 Unde tibi, miror, gaudia tanta fient.
- M. Unde mihi veniant, referam tibi, gaudia, strictim,  
 Ausculta, atque aures arrige, Fauste, tuas.

Hæcce



Hæcce dies merito est albo signanda lapillo,  
 Estq; in lætitiis tota terenda mihi.  
 Jam Patronus enim generosa à stirpe *Philippus*  
 Legitimi thalami foedera casta subit.  
 Nobilis exultant igitur nunc atria plausu,  
 Lætus & auditur cantus in arce tubæ,  
 Atque hanc ob causam subjecti gaudia gaudent,  
 Proq; salute preces *Roslebia* ipsa canit.

F. O factum benè, Sed mihi dic quo stemmate nata est,  
 Virgo quàm jungit Nobilis ipse sibi?

M. *Wangenheimiadum* præclaro à sanguine Sponsa est,  
 Quæ genus à prisca nobilitate trahit  
 Et superat reliquas forma præstante puellas.  
 Lumine ceu vincit sidera Luna suo.

F. Pro re pauca loquar, radiantibus æmula stellis  
 Est, laudem castæ virginittatis habet.

F. Est tali certe præstanti munere dignus,  
 Conjugium donum quis neget esse DEI?  
 Quandoquidem nulli certe est pietate secundus,  
 Et tam virtutis, quàm pietatis amans.

M. Præterea mitis nec non affabilis omni,  
 Quaq; potest miseros parte juvare, juvat.  
 O utinam tangant Divini numinis aures  
 Nostræ, quas læto fundimus, ore preces.  
 Succedat Patri, ut soboles, soboliq; nepotes,  
 Ut propagetur posteritatis honos.

*Johannes Christophorus Nebelinus,  
 Arterianus.*

*Quæ nova læticia hinc oritur? quis clamor ad auras  
 Tollitur? hinc quorsum turba novena ruit?*

*Accurro: cumq; est novitas gratissima cunctis,*

*Inspicere hæc propius mens, animusq; jubent.*

*Jungitur ecce tibi constanti, Sponse, puella*

*Connubio, votis sæpè petita tuis.*

*Virgo*



Virgo pudoris amans, nec non pietate coruscans,  
Virgo decens, laudem quæ probitatis habet.  
Se benè habet. Felix ô sis cum conjuge, quam quæ  
Sponse tibi jungis. Sponsam in amore cole.  
Hæc tibi blanda quies, onerum tibi dulce levamen,  
Hæc pariet vitæ gaudia mille tua.  
Hanc igitur, nove Sponse, tuam complectere Sponsam,  
Et dic; præ reliquis tu mihi, Sponsa, places.  
Tu quoque vive diu cum dulci Sponsa marito,  
Quem quæ tibi tribuit Sponsum in honore cole.  
Hic tibi præsidium, tua gloria, fama, decus quæ;  
Hic conjunx tua laus, & tuus ignis erit.  
Hunc igitur, nova Sponsa, tuis include lacertis,  
Et dic: præ reliquis tu mihi, Sponse, places.  
Vivite Nestoreos juncti feliciter annos,  
Fidus in amborum pectore præstet amor,  
Fidus amor, diuturna quies pax mutua vestram  
Usque habitent (procul hinc lis mala cede) domum.  
Det vobis Christus bona divite plurima cornu,  
Et det filiolos filiolas quæ precor.

Georgius Beumchen Arterianus.

---

**D**um tibi Sponsa venit, dum dulcis ducitur Uxor,  
Dum quæ; tuis votis aura secunda favet,  
Quis te non dicat felici sidere natum,  
Sponse, & quis faustum te neget esse virum?  
Ergo Deo grato cantes de pectore grates,  
Hujus enim conjux munere sancta datur.  
Absque hoc conjugij rumpuntur fœdera, mentes  
Hoc sine languescunt, hoc sine friget amor,  
Hic & jam faxit, quo sint felicia cœpta,  
Atque in Conjugio quò benè cedat opus.

Proxima



Proxima sit domui semper concordia vestrae,  
Jurgia non adsint, blandus at adsit amor.  
Vivite Nestoream, junctissima corda, senectam,  
Quid multis? Vobis det bona cuncta DEUS.

Hieronymus Heroldt, Wribensis.

---

**H**eroe Sponsus spectabilis indole mentis,  
Dum celebrat thalami gaudia magna sui,  
Dumque duas mentes Sponsi Sponseque pudica,  
Tempore jam leto copulat unus amor,  
Sis clemens felixque novis, Deus optime, Sponsis,  
Et fac quo fausto coepta tenore cadant.  
Patronumque Scholae nostrae, Sponsamque pudicam,  
Incolumes presta, Christe tuo auxilio.  
Plurima producat socialis germina lectus,  
Cara futura homini, cara futura Deo.  
Ad thalamum sedeat pax, et concordia lectum  
Sternat, procuret caetera dia fides.  
Quae precor eveniant, nec sint sine pondere verba,  
Nullus amor durat. si sine Numine amor.

Johannes Klein Bitterfeldensis.

---

**S**i requiem quaeris, si te juvat arboris umbra,  
Assidet, & requiem quaerit amicus Amor.  
Si te delectas cantu, quoque carmina dulcis  
Cantat amor: tentas surgere, surgit Amor.  
Si gemis, hic etiam suspiria pectore ducit,  
Si rides, risum concitat ales Amor.  
Quod si vulnus alis sub pectore, conspicit illud,  
Subque suo quoque habet pectore vulnus Amor.  
Si coenas, coenat tecum, si somnus ocellos  
Opprimit, & somnum carpit amicus Amor.  
Quod si venaris, venatur: gaudia tractas,  
In coetu dulci gaudia tractat Amor.

C

Ts





Tu tamen interea es solus, nec conspicis illum,  
Et nescis in qua sede recumbat Amor.  
Ergo videre tuum, si te delectat Amorem,  
Ducenda in thalamum est Elisabetha tuum.  
Namque sub hac. & in hac, & in omnibus artibus ille  
Excubat, & tecum vivere gaudet Amor.

Daniel Burchardus Magdeburgensis.

UT peperit genitrix formosam corde Sabinam,  
Nascenti cunas attulit ipsa Venus.  
Et formam mirata, decusq; in corpore pulcrum,  
Judicium hinc possum sumere mentis, ait.  
Nam si mens pulcris tandem virtutibus aucta  
Sic erit, ut toto in corpore forma micat,  
Certè inter pulcras hæc formosissima fiet,  
Corporis aucta bonis, mentis & aucta bonis,  
Unde sui magnum sibi conciliabit amorem,  
Digna & erit fausto vivat ut in thalamo.  
Dixit, & egregium decus adspiravit ocellis,  
Et pulcras nimium iussit habere genas.  
Vota habuere fidem, & Veneris presagia, namque  
Digna venit digno consocianda viro.  
Vive diu tanto decorato, o, munere, Sponsa,  
Tu gaude & tali munere, Sponse, tuo.

Johannes Bebinger Francofurtensis ad Mœnum.

UNde novus tam læta Unstri per littora curvi  
Exoritur plausus lætitiæq; simul?  
Fallor? an optatum tædæ, Patrone, jugalis,  
Cum tibi dilecta virgine foedus inis.  
Haud fallor, nam læta dies apparuit illa,  
Qua venit in thalamum Sponsa pudica tuum.  
Qua juvat exiguo gratantia dicere versu  
Carmina, quæ grati pignora mentis erunt,  
Offero, Sponse, meæ vilissima carmina Musæ,  
Accipe primitias fronte favente meas, Conju-



Conjugium ut felix his sit DEUS annue coeptis,  
 Sis praeses casti, Christe benigne tori.  
 Una salus, mens una, amor unus, & una voluptas,  
 Sitq; unum ambobus pectus, & una fides.  
 Vita fluat diuturna, & sint mollissima fata,  
 Et numerent casti pignora multa tori.

Andreas Joël Wenningensis.

**G**RATA DEO pangis socialia foedera lecti,  
 Fautor Witzlebbii stemmate conspicuo.  
 Quidni grata DEO? primus qui ornavit Adamum  
 Evâ, quam voluit semper adesse viro.  
 Seu faveat fortuna rapax & gaudia spondens  
 Perpetuò: minus aut tempora lata vehat,  
 Hinc ego conjugio vestro non comprecor, adsint  
 Fictitii, gentes quos coluere, Dij;  
 Sed qui conjugii est fautor DEUS, autor & auctor,  
 Quiq; piis Sponsis Sponsor adesse cupit,  
 Adsit castus amor, sternat Concordia lectum,  
 Absit Eris, procul hinc absit iniqua Venus?  
 Hæc sunt, quæ licuit, Sponsi, mihi vota precari,  
 Hisce DEUS firmum pondus inesse sinat.

Wilhelm Friedrich von Kottlebeben.

**D**UM sua dona ferunt omnes, & festa coronant,  
 Witzlebbius thalami queis nova vincla subit.  
 Ecce & ego, septem præstanti lumine stellas  
 Latitius mitto, Sponse colende, tuis,  
 Has olim errantes cœli dixere magistri,  
 Quippe polo haud fixâ in sede manere solent.  
 Has ego jam cœlo deducens, opto, secundis  
 Aspirent coeptis, vestraq; festa beent.  
 Inprimisq; suum vobis concedat honorem  
 JUPPITER, ex animo ut cuncta decenter eant.  
 Inde & blanda VENUS pulcrum per lumina amorem  
 Mittat, & ex oculis corcula bina liget.

MERCU-





MERCURIUS QUE nepos Atlantis ore disertus  
Efficiat, cultum & mandet inire torum.  
Hinc faciat MARS in gratam descendere arenam  
Sponsos, & bella hinc bella subire tori.  
Donec se Sponsi tandem submittat habenis  
Sponsa sui, illius vivat & imperio.  
SOL fiat Sponsus, fulgente & lampade Sponsam  
Illustret, radijs condecoretq; suis.  
Induat at LUNÆ faciem vultumq; puella,  
Splendorem accipiens SOLIS amore novi.  
Et veluti noctu clara inter sidera fulget  
LUNA, viatori & lucida monstrat iter.  
Sic SPONSO quoque SPONSA suâ sub nocte favorem  
Suppeditans, doceat per dubiam ire viam.  
Denique & austerus qui aliàs solet esse SATURNUS  
Adsit, & à foribus cogat abire canes.  
Ille etenim, rarò vultum frontemq; serenans,  
Leta nequit gressu tecta subire suo.  
Ergò stet à foribus, curas, durosq; labores  
Excipiens, procul hinc arceat Invidiam.  
Ne fortasse fiet quicquam, quod gaudia turbet  
Tanta, vel injiciat triste doloris opus.  
Sic benè sat septem hæ præstanti lumine stelle  
Lætitiis aderunt, Sponse colende, tuis.  
Sic melius, dubio sine, res peragetur, easdem  
MOBILE ubi PRIMUM pro ratione reget.  
Nec dubium, quin fiet idem; quia vultq; potestq;  
Numen cum Sponsis vivere & esse suis.  
Sed quia vota etiam poscit; mea jungo, precorq;  
Hisce novis Sponsis ô Deus affer opem.  
Ut tandem grati læto ore; BENÈ OMNIA FECIT  
Cantent, hinc laudem concelebrentq; tuam.

M. Joh. Georg. Zeidler Chemn. Misn. SS. Th. St.

Don. Zf 5935. Q. K.  
VDTK



x 21

SCHOLÆ WITZLEB  
VOTA.  
Quæ Tibi Sp  
*Primariâ generis antiqui nobilitat  
tum artiumq; laude strenue*

Dn. PHILIPP  
RICO à Witzlebo  
delstein, Patrono Sch  
TUÆQVE SP  
*Nobiliss. & pudiciss.*

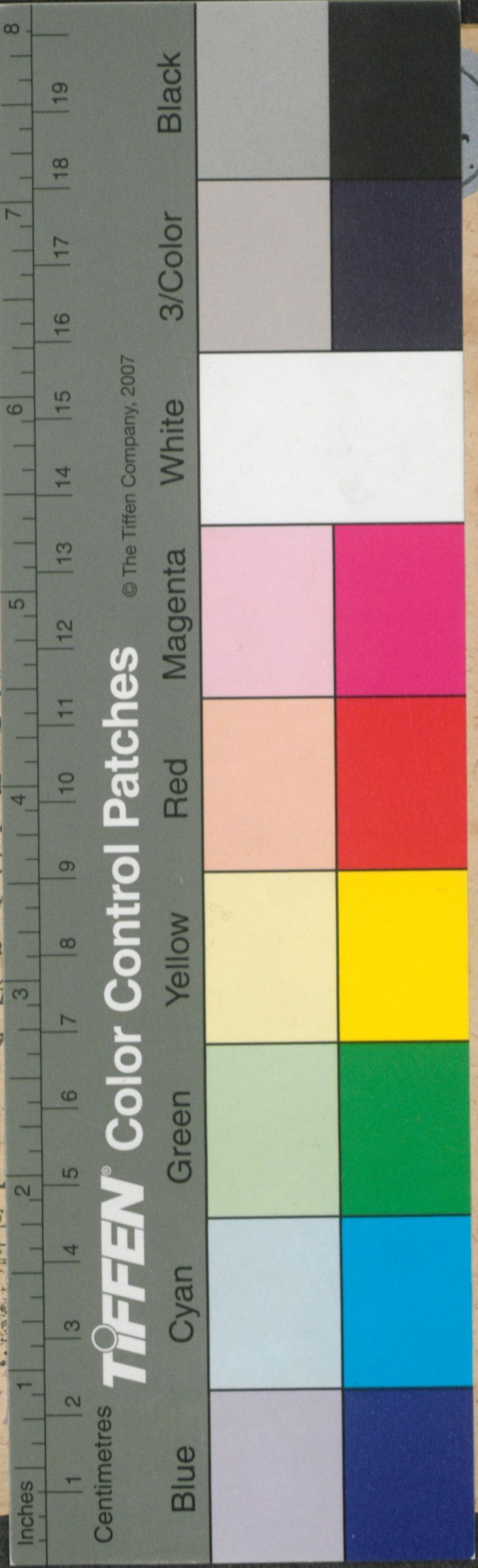
SABINÆ ELISA  
Clariss. & strenui nobil. qu  
manni à Wangenheim in Wang  
Illustriss. Duc. Sax. Confil. intimo, C  
*In arce Witzleb. Wendelsteinj*  
Dicant, dedica

*Past. Præcept. A*

*I. X. Calend. Decem*  
A N N O

M. D C. XII  
1718 9 12

J E N  
LITTERIS WEIDNE



TIFFEN® Color Control Patches © The Tiffen Company, 2007

Inches

Centimetres

1 2 3 4 5 6 7 8 9 10 11 12 13 14 15 16 17 18 19 20

Blue Cyan Green Yellow Red Magenta White 3/Color Black

