





1596, 7  
17



ΣΥΝ ΘΕΩ  
DISPUTATIONVM PHYSIO-  
LOGICARVM TERTIA.

DE CORPORE E-  
IVSQUE PARTIBVS SI-  
MILARIBVS.

Quam  
D. F. E. A. G.  
In Illustrissima IVLIA die 6. Nouemb.

Sub præsidio  
VIRI CLARISSIMI ET DO-  
CTISSIMI, DN. CORNELII BO-  
KELII, Philosophiæ & Medicinæ  
Doctõris,

proponit & defendit  
M. IOACHIMVS RADENICIVS  
Kostochiensis Megapolit.

HELMAESTADII  
Excudebat Iacobus Lucius, An. 1596.



CLARISSIMO, CONSVLTISSIMO  
ET PRVDENTISSIMO VIRO, DOMINO  
IOACHIMO SCHONERMARCK, ILLVSTRIS-  
simi Principis ac Domini D. VDALRICI Ducis Mega-  
politani &c. Quaestori dignissimo, Domino &  
fautori suo colendo.



*Edicorum Princeps Hippocrates, vitam humanam cum liberalibus studiis conferens, eamq; umbra & bulla aquae non dissimilem comperiens, non iniuste exclamavit: VITA BREVIS, ARS LONGA &c. non certe eo animo, ut iuuentutem liberales artes discentem retraheret, (ut imperiti vulgus & iniqui verum aestimatores, perperam inde colligunt) sed ut ad eas maiori studio capessendas, & ad exercitia, quibus praecepta dilucidiora redduntur, adiungenda moneret. Medica verò exercitationes inter omnes primum sibi vendicare locum videntur, tum quod stupida ingenia exacuent, balbutientes eloquentes efficiant, veresimilia, si disputationum cote perpoli- antur, verissima euadant, tum quod circa latentia & occulta versentur. Haec namq; partium humani corporis naturam perspicit, temperamentorum diuer- sitates inquirat, morborum causas & symptomata rimatur, deniq; medica- mentorum vim cum hisce omnibus confert: quae sane omnia nequaquam sine creberrimo disputationum usu à Medicina studioso percipi possunt. Quae cum ita sint iure mos mihi gerendus viro Clarissimo, Dn. Cornelio Bokelio Medicinae Doctore, praesidi dignissimo, & disputatio haec profens ad defenden- dum suscipienda fuit, quam tibi Vir clarissime & Amplissime, cum te Me- dicinae fautorem insignem esse me non lateat tum ob eximia mihi praestita be- neficia consecro & offero, etiam atq; etiam rogans, ut hoc quaecumq; char- taceum manusculum in grati animi signum accipere, me, uti coepisti, amare, & mea studia si dabitur occasio, promouere velis. Vale. Helmstadii Anno 1596.*

A. V. O.

M. Ioachimus Radenicus.

# DE CORPORE ET IVSQUE PARTIBVS SI- MILARIBVS.

## Thesis I.



Orpus hominis non solum externâ suâ de-  
centi figurâ, singularumque partium iustâ confor-  
matione, cum erecto ad cœlum capite incedat, o-  
pificem suum intuens, linguâ animi sui sensus ape-  
riat, exporrectis manibus commoda expetat, no-  
xia renuat, sed etiam actionibus nobilissimis, quas  
anima in ipso, tanquam suo organo exercet, cæte-  
ris animantibus dignius & præstantius existit.

## II.

Ideoq; non immerito à Galenô diuinum appellatur, cum mens  
à corpore abstracta, & externis obiectis minus occupata & præpe-  
dita, nil nisi miranda, & diuina quodammodo meditetur.

## III.

Non autem simplex & vnicum, vt ad sensus adparet, corpus  
hoc esse, sed ex variâ & multiplici, variarum partium substantia, fi-  
gura & compositione constare, tum variæ ipsius actiones, & ipsa a-  
nalysis aperte demonstrant.

## IV.

Quo factum etiam, vt variæ eius ab authoribus diuisiones tra-  
ditæ sint. Alij siquidem ipsum in truncum & artus, alij in tres insi-  
gniores cavitates, alij aliter distinxerunt.

## V.

Primus omnium Hippocrates δ. Epid. omnia, quæ in corpore  
sunt, simul comprehendens, in *ἰσχύοντα* id est, continentia *ἰσχυόμενα*  
id est, contenta, & *ἐνορμώοντα* id est, impetu ruentia distinxit.

## VI.

Continentia sunt solidæ, vt vena, neruus, &c. contenta,  
humores, semen, cerebrum &c. Impetu ruentia, spiritus.



VII.

Nos omisſis reliquis omnibus, vulgarem & bipartitam illam diſtinctionem retinebimus, quæ ſcilicet vniuerſum corpus in partes ſimilares ſeu homogeneas, & diſſimilares ſeu heterogeneas diuidit.

VIII.

Partis vocabulum ambiguum eſt, & modo generaliter, modo ſpecialiter accipitur, quare prius in ſignificata ſua diſtinguendum poſtea definiendum eſt.

IX.

Generaliter acceptum omne id, quod totum conſtituit, eique ineſt, pars eius dicitur, vt pili, vngues, &c. interdum pro maiori aliquo membro, aut pro ſede adfectâ uſurpatur.

X.

ſpecialiter & proprie pars accepta ſic definitur: Pars corporis eſt, quæ cum corpore coniuncta toti cohæret, circumſcriptione propria, & vita communi ex iſſdem principijs fruitur, atque ad actionem corpori neceſſariam, aut commodam à natura comparata eſt.

XI.

Hoc modo neque humores, neque ſpiritus, neque ſuperfluitates vtiles, vt lac, ſemen, medulla oſſium; neque adnata, vt pili, vngues, verruca, tophi, aut varices corporis partes dicendi ſunt.

XII.

Similares corporis partes apud medicos dicuntur, quæ vndique, & per omnia ſibi ſimiles ſunt, & partes omnes inter ſe, ac toti ſimiles, & ad ſenſus iudicium eiſdem omnino ſubſtantiæ ac materiæ, eademque pariter cum toto denominationem habent.

XIII.

Græcis ὁμογενεῖς ſeu ὁμοιομερεῖς, id eſt, congenitæ æquales, ἀπλᾶ μέρη & πρῶτα μέρη, id eſt, instrumenta prima, quod ex his reliquæ componantur, στοιχεῖα, id eſt, elementares, item στοιχεῖα αἰσθητᾶ, id eſt, elementa ſenſibus obuia appellantur.

XIV.

Neque vero ita exacte, vt ad ſenſum adparent, hæ partes ſimplices

plices sunt, sed quælibet pars, dum in corpore viuente existit, triplicem compositionem admittit, solidam, carnosam, & spirituosam.

### XV.

Solida est, quæ ex solius seminis substantia oritur, in mollioribus partibus fibrosa, & veluti fundamentum totius existit: altera carnosam, ex materno sanguine paulatim accedens, reliqua spacia complet, & molem addit, vti in doctrina de formatione foetus traditur: tertia spirituosam, quæ in solis viuentibus corporibus locum habet, vitaque defunctis statim perit, & est humidum illud primigenium, spirituosum, aërium, omnium actionum, mediante natura, opifex.

### XVI.

Aliæ tamen partium similarium, pro maiori, ex qua constant, sanguinis parte, dicuntur sanguineæ, vt caro; aliæ pro seminis copia, spermaticæ, vt os, cartilago, neruus &c. aliæ mediæ naturæ, vt cutis.

### XVII.

Spermaticarum aliæ molliores & humidiores, vt neruus, membrana, &c. aliæ sicciore & duriores, vt os, Cartilago, tendo &c.

### XVIII.

Numerantur vulgo decem: Os, cartilago, ligamentum, membrana, tendo, neruus, arteria, vena, cutis, & caro simplex.

### XIX.

Habent porro partes spermaticæ omnes hoc commune, vt ruptæ, aut dissectæ imprimis transuersim, non glutinentur, aut consolidentur; excisæ vero, vel amputatæ non recrescant, aut restituantur, nisi in pueris, dum molles adhuc & valde teneræ sunt.

### XX.

Cum enim natura frigida sint & sicciore, caloris vis in ipsis longe debilior est, quam vt nutrimentum, cuius materia tamen vel ipsis deficit, vel rarior est, ad eam soliditatem, quæ est harum partium, cogere possit. Iam singularum partium naturam videbimus.

### XXI.

Os corporis pars est similis, omnium maximè exsanguis, du-

ra, sicca, ex feminis parte terrestriori constans, omnis sensus expers, aniuerso corpori instar subiecti, seu fundamenti inest.

XXII.

Distinguuntur maxime inter sese ossa, usu, magnitudine, forma, constitutione & structurâ.

XXIII.

Vsus eorum est, partim vt sint quasi corporis fulcra & fundamenta, vt ossa tiliarum, femorum, & vertebræ dorsi, partim vt sint propugnacula & defensoria, ne corpus ab iniurijs externis lædatur, vt caluaria, costæ pectoris, & spinæ vertebrarum, & processus, partim vt singulis membris, & articulis præfecta, ea stabiliant, ne vel concidant, aut laxè nimium moueantur, vt patella, spondili &c.

XXIV.

Reliquæ differentix à magnitudine, structura, & forma desumptæ, longiore explicatione non egent, vulgo numerantur 250. alij plura, alij pauciora.

XXV.

Cartilago est pars corporis similis, ex feminis parte constans terrestri, dura, sicca, osse tamen mollior, sensus omnis, & medullæ expers.

XXVI.

Distinguuntur maxime situ, substantia, & usu: situ, aliæ enim ossibus cohærent, aliæ ab ipsis separatæ; substantia aliæ sunt duriores, aliæ molliores.

XXVII.

Vsus earum est, primo, ossa, quibus cohærent, ea vestire, inuicem coniungere, & glutinis instar coagmentare, deinde sua mollietie, duritiei ossium succurrere, ne mutuo attritu se inuicem lædant, aut confricentur, ipsaq; ossa etiam magis sequacia reddere. Separatarum vsus est, partes quibus insunt firmare & roborare.

XXVIII.

Ligamentum, Græcis σύνδεσµον dictum, est pars corporis similis, originem primario ex osse, aut cartilagine ducens, durum, album, sanguinis & cavitatis omnis expers.

XXIX.

Distinguuntur substantia, forma, & usu: substantia, alia enim durio-



duriora sunt, quæ ossa ambiunt, alia molliora quæ tendines tegunt,  
à forma alia annularia, seu rotunda, alia oblonga.

XXX.

Vsus eorum est, 1. articulos colligare, ne luxationem patian-  
tur, rumpantur, aut dissiliant, 2. partes, quibus obducuntur, pro-  
pugnare, & indumenti instar tegere, 3. partes instar septi dirimere,  
& distinguere.

XXXI.

Membrana, græcis *ὕμην* seu *χιτών* dicta, est pars corporis simi-  
laris, siue ex seminis ipsa substãtia in prima formatione, siue ex par-  
tis, quam integit transmissio excremento orta, frigida & exsanguis.

XXXII.

Distinguuntur membranæ substantia, vsu, & forma. Substan-  
tia, aliæ sunt molliores & tenuiores, aliæ duriores & crassiores, &  
in carnem quasi degenerantes, ideoq; carnosæ dictæ. forma aliæ  
oblongæ, aliæ rotundæ &c.

XXXIII.

Vsus earum est, partes corporis inuoluere, contegere, & vestire,  
eas munire, à se inuicem iterum distinguere & connectere, partibus-  
que, quas ambiunt, sensum impertire.

XXXIV.

Hinc manifestum est, venarum, arteriarum, ventriculi, vesicæ  
& vteri tunicas sub hoc membranarum genere non comprehendì,  
cum vsus hic ipsis non competat, partem enim non vestiunt, sed ve-  
re constituunt.

XXXV.

Porro membranæ quædam principes partes integentes, pro-  
pria suâ appellatione donatæ sunt, vt *περικράνιον*, *περικάρδιον* *πε-  
ριόστρον* &c.

XXXVI.

Tendo est pars corporis similis, exanguis, extremitas muscu-  
li, ex ligamento & neruo commixta, ligamento mollior & sensilis.

XXXVII.

Distinguuntur substantia, & forma. substantia alij sunt durio-  
res & molliores, figura alij lati, alij teretes, alij medij, alij breues,  
alij



alij longi. vsus eorum est, articulos quibus inseruntur mouere.

XXXVIII.

Neruus est pars corporis similis, ex sanguis, teres, oblonga, à cerebro exorta, omnis cavitatis excepto optico expers, sensus & motus autor, si extendatur græcis νεῦρον, si contrahatur τένων appellatur.

XXXIX.

Distinguuntur substantia, ortu & vsu, substantiâ, vt nerui alij sunt duriores, alij molliores; ortu alij ab ipso cerebro, alij à cerebello, alij à spinali medulla oriuntur.

XL.

Vsus neruorum est, partibus sensum & motum voluntarium à cerebro impertiri.

XLI.

Vena est pars corporis similis, ortum habens ab ipso Epate frigida, concaua, sanguinis alimentarij, in omnes partes corporis vehendi, instrumentum.

XLII.

Distinguuntur venæ vsu præcipuè, & magnitudine, aliæ enim sunt parvæ & exiles, aliæ latæ & magnæ.

XLIII.

Vsus earum est tum vniuersalis, tum particularis. Vniuersalis earum est sanguificare, & sanguinem in vniuersum corpus alendum deducere: particularis, vt Emulgentium serosam humiditatem ad renes attrahere, propaginum venæ portæ, chylum à ventriculo & venis Meseraicis ad epas attrahere &c.

XLIV.

Porro venæ sæpius propriam, à parte, quam respiciunt, denominationem sortiuntur, vt Cephalica, Epatica, Splenetica, pulmonaria &c.

XLV.

Arteria est pars corporis similis, ortum à corde trahens, teres, ac fistulæ modo caua, venarum substantiæ non absimilis, vnde & vena pulsabilis dicta est.

XLVI.

Vsus arteriarum præcipuus est, sanguinem & spiritum vitalem  
ê cor-

è corde, in vniuersum corpus transmittere, perq; ipsarum motum de & temperamento & constitutione cordis iudicare, motus enim ipsarum motui cordis respondet, & dicitur systole & Diastole.

#### XLVII.

Cutis græcis *δέρμα* seu *δορά* dicta, est pars corporis similis à prima confirmatione, ex potiore & temperatiore seminis parte originem trahens, mediæ inter carnem & neruum naturæ, firma densa & porosa.

#### XLVIII.

Vsus eius varius & magnus est. 1. Vniuersi corporis tegumentum existit, idq; ne frigore, aut alijs iniurijs externis, facile lædatur, munit & defendit. 2. Omnes excessus calidi, frigidi, humidi & sicci primo explorat, ne improviso corpus ingredienti id ipsum offendant. 3. Omnia excrementa tertiæ concoctionis, quæ in singulis partibus accidunt per poros cutis euacuantur & transmittuntur. 4. per eosdem poros aer caloris natiui pabulum attrahitur, hominesq; sæpius longo tempore respirare conceditur.

#### XLIX.

Ne vero omnibus iniurijs externis ita exposita esset, alio insuper tegumento à natura donata est, cuticula quadam, græcis *ἐπιδερμὶς* dicta, siue ex sudore, siue excrementis tertiæ concoctionis alijs concreta, attritu facilè separatur.

#### L.

Caro pars corporis sanguinea, modo proprie, modo minus proprie accepta. diuiditur in carnem musculosam, carnem viscerum, & carnem glandulosam.

#### LI.

Musculosa caro siue musculus plurimis fibris, venis & arterijs constat, carne circumcretis, nomen ab animalculo, cui non dissimilis est, nomen habens, diuiditur in caput, ventrem, & caudam.

#### LII.

Caput dicitur principium musculi, seu ea pars, qua ligamentum, & neruus, in fibras, primo pauciores & crassiores, postea plures & tenuiores, primum coeunt & incipiunt.

#### LIII.

Venter dicitur media pars musculi, inter caput & ventrem,  
totum



totumque corpus musculi, cum omnibus quibus constat, comple-  
ctitur.

LIV.

Cauda, aliàs tendo dicta, græcis ἀπνεύροσις, est extremitas musculi, quæ ex collectis rursus atque implicitis neruorum & ligamentorum fibris concreuit, in partem mouendam inserta. Latiores musculi toti carnosii sunt & tendine carent.

LV.

Præcipuus musculorum vsus est, quod sint instrumentum motus voluntarij, reliqui minus præcipui.

LVI.

Caro viscerum græcis περίγχυμα dicta, ex affuso concretoque circa venas sanguine constat, vt est caro Epatis, renum, lienis, &c. de quibus in propria ipsarum partium doctrina docetur.

LVII.

Caro glandulosa, seu glandulæ, græcis ἀδένες dictæ, ex crassa atque densa sanguinis parte constant, elatæ & globosæ, mediæ inter carnem & pinguedinem naturæ.

LVIII.

Vsus earum varius est. Aliæ vasorum propagines, & diuortia muniant, & sustentant, ne motu, aut concussione rumpantur, aliæ cavitates & lacunas in corpore replent, aliæ partes humectant, aliæ humores excrementitios excipiunt: inflammata bubones & panos gignunt.

LIX.

His non incommode addi possunt fibræ, seu villi, græcis ἴνες dicti, ex semine in prima conformatione singulis partibus ob maximos vsus inserti.

LX.

Sunt autem tria fibrarum genera: Rectæ, græci ἐνθέαις dicunt, attractioni inseruientes. Transuersæ græcis περιφερῆς dictæ, compressioni & expulsionem inseruientes: & obliquæ græcis λοξοὶ dictæ, retentioni inseruientes.

Ex his

LXI.

Ex his itaq; partibus vniuersa hominis compages constructa & fabricata existit, cuius admirandam ἑλομελίην & architecturam, nisi quis bene nouerit, is neque earum actiones & affectiones intelliget, multo minus ipsis patientibus succurret.

Dubia.

I.

**A**N cerebrum secundum medicos an vero cor secundum Peripatheticos principatum obtineat.

II.

An per eosdem nervos simul fiat motus & sensus.

III.

An eodem modo nervi orientur à cerebro uti vena ab Epate.

IV.

An nervi ex cerebro orti, sint molliores ijs qui ex spina dorsi oriuntur.

F I N I S.



ULB Halle  
003 338 150

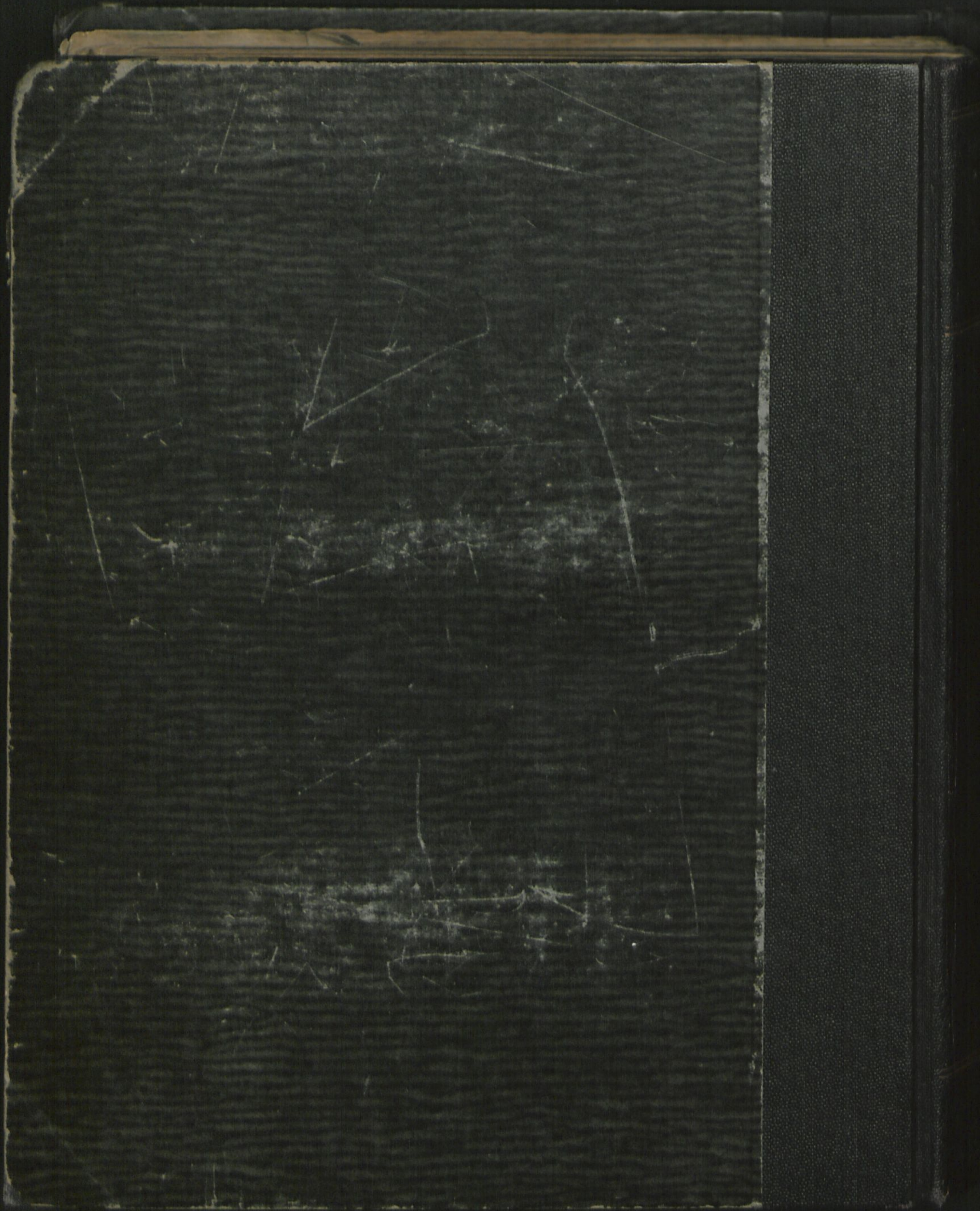
3



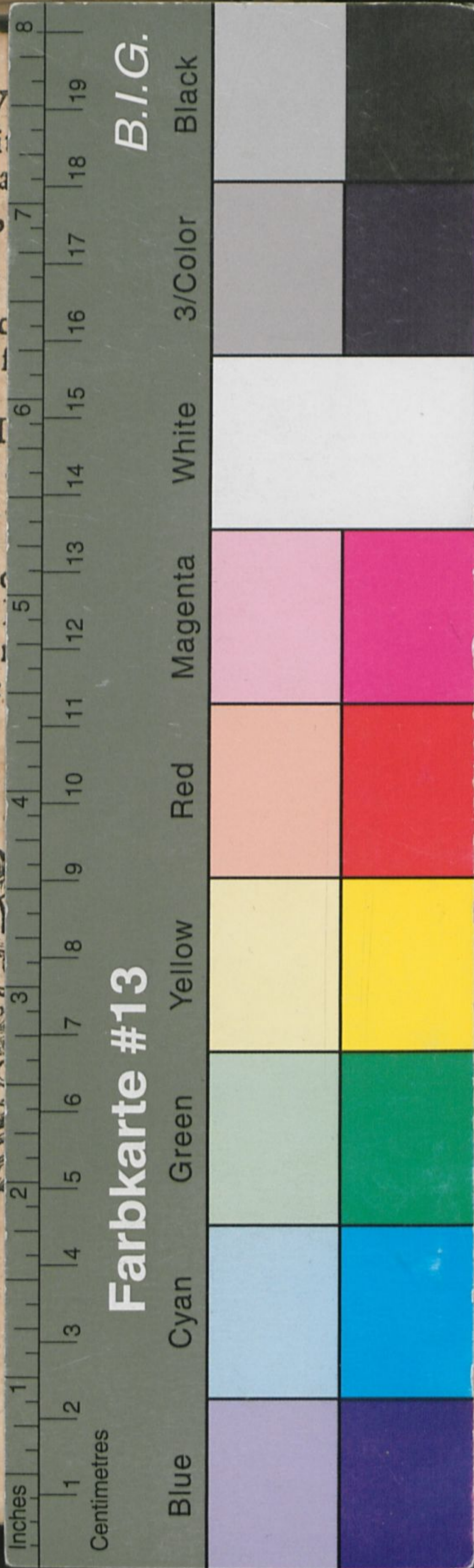
TA-OL

VD 77









1596, 7  
17



ΣΥΝ ΘΕΩ  
DISPUTATIONVM PHYSIO-  
LOGICARVM TERTIA.

DE CORPORE E-  
IVSQUE PARTIBVS SI-  
MILARIBVS.

*Quam*  
D. F. E. A. G.  
*In Illustrissima IVLIA die 6. Nouemb.*

Sub præsidio  
VIRI CLARISSIMI ET DO-  
CTISSIMI, DN. CORNELII BO-  
KELII, Philosophiæ & Medicinæ  
Doctoris,

*proponit & defendit*  
M. IOACHIMVS RADENICIVS  
*Kostochiensis Megapolit.*

HELMAESTADII  
Excudebat Iacobus Lucius, An. 1596.