





Σὺν Θεῶ.  
Themata de

1596, 13

23

# HYDROPE,

<sup>Qua</sup>  
PRAESIDE VIRO CLARISSIMO D.  
FRANCISCO PARCOVIO ROSTOCHIENSI  
Philosophiæ & Medicinæ Doctore & in illustri  
Iuliâ eiusdem artis Professore & Decano, &  
Academiæ pro tempore Vicere-  
ctore Magnifico,

*Pro assumendo Doctoris gradu publicè de-  
fendent*

CORNELIVS BOKELIVS Oldenburgius.  
ELISÆVS LESCHIVS Cruraviensis Silesius.  
IACOBVS ALSTENIVS Haldenslebiensis.

Fiet disputatio 17. Iulij.



HELMÆSTADII  
Excudebat Iacobus Lucius, Anno M. D. xcvi.





## DE HYDROPE.

### I.



Ydrops est tumor corporis modo vniuersum modo partem eius aliquam humore aut flatu distendens.

2. Species eius materiã & loco distinctæ tres recensentur Sarcites Ascites & Tympanites.
3. Sarcites alias Leucophlegmatias Anasarca vel hypofarca dicitur quando humor crudus pituitosus per partes carnosas corporis vniuersi effunditur.
4. Causa eius continens est humor crassus pituitosus & crudus.
5. Antecedens est tum intemperies Hepatis frigida *αιματωσι* lædens: tum vitium partium materiam hepatis præparantium, vel præparatam ab eo excipientium.
6. Frigida intemperies hepatis est vel simplex vel composita.
7. Simplex est qua temperamentum hepatis ad frigidam mutatum est qualitatem.
8. Composita est vel sola vel fota materiã.
9. Sola, quando frigiditati iungitur vel humiditas vel siccitas.
10. Fota materia est quando frigiditati iungitur vel humor vel flatus.
11. Intemperies porro hepatis est vel primaria vel secundaria.
12. Primaria est à causis immediate in hepar agentibus.
13. Immediate in Epar agentes causæ sunt quæ sine interuentu alicuius rei ab ipsis diuersæ temperamentum eius ad frigidius mutandi vim habent vti obstructio, inflammatio eius & scirrhus, &c.
14. Secundaria est à causis mediatè in hepar agentibus.

15. Mediatè in hepar agentes caussæ sunt, quæ interuentu rei alicuius ab ipsis diuersæ temperamentum hepatis ad frigidius mutare possunt.
16. Sunt autem eæ vel in corpore sitæ vel extra corpus.
17. In corpore, eæ vel in toto vel determinatâ eius parte.
18. Et eæ quidem vel suffocantes calorem vel dissipantes.
19. In toto suffocantes calorem sunt subitæ consuetarum & maximè solemniû vacationum suppressiones vt hæmorrhoidum menstruorum &c.
20. In toto calorem dissipantes sunt morbi quique valde acuti, deinde humorum & excrementorum subitæ & immodicæ vacationes.
21. In parte sitæ caussæ calorem suffocantes ingenitum sunt ex morbis partium communicantibus Epati vel per partem simam vel per gibbam.
22. Per simam communicantes sunt ventriculus lien intestina Mesenterion &c.
23. Per gibbam communicantes sunt Cor pulmo renes & vterus.
24. In parte sitæ calorem dissipantes sunt super excalefactiones & inflammationes partium supra enumeratarum.
25. Vitium Materiam hepatis præparantis partis sicut & perfectam ab epate materiam excipientis est tum ab obiecto improportionato, tum ab instrumento morbo adfecto.
26. Ab obiecto improportionato partium materiam præparantium oritur hydrops sarcites, quando assumptum alimentum temperamētū est impensè frigidū & succi aquosi.
27. A morbo partium præparantium materiam hepatis, oritur hydrops Sarcites quando ventriculus & intestina nimium refrigerata fuerint aut abscessu diuturno laborauerint.
28. Ab obiecto improportionato partium ab hepate materiam perfectam excipientium oritur hydrops sarcites, quando

quando frigidi succi ex toto colliquati ad carnes confluentes ijs neque adsimilari neque ab ijs expelli possunt.

29. A morbo partium ab hepate materiam perfectam excipientium, oritur hydrops Sarcites, quando carnosum genus ita refrixerit, ut alimentum adfluens assimilare nequeat.

30. In externarum numero præcipuè hæ collocantur  
1. Aër ambiens frigidus & humidus. 2. Ciborum refrigerantium, uti Lactucæ cucurbitæ cucumerum, Melonum cerasorum prunorum viridium aliorumque crudorum fructuum immoderatus usus. 3. Potio quæcunque frigida in ieiunio adsumpta, sic quoque post æstum aut vehementem motum, ut post actam Veneream exercitationem balneum, &c. 4. Opiatorum & aliorum medicamentorum refrigerantium creber usus. 5. Venenum.

31. Signa diagnostica vel morbum concernunt vel causam morbi antecedentem.

32. Morbum ipsum concernentia signa sunt: 1. Principio pedes tumescunt, vesperi maxime, aut cum diu declives fuerint. 2. Progresso morbo, totius corporis moles æqualiter aucta apparet & cutis ubique impressi digiti vestigium retinet. 3. Functiones corporis omnes torpent & languent. 4. Febris quandoque adest lenta.

33. Causam morbi ostendentia signa sunt; quæ ostendunt intemperiem tum Epatis tum adfectus partium Epatis materiam præparantium vel perfectam ab eo excipientium.

34. Intemperiem Epatis frigidam & nudam ostendit. 1. Sitis nulla. 2. Cibi cupiditas. 3. Frigus extremorum. 4. Pallor faciei.

35. Fotam humore declarant præter prædicta excrementorum alui paucitas.

36. Primariam porro ostendunt signa prædicta solitaria & præcessio causarum evidentium, sic quoque signa obstructionis scirrhi inflammationis prægressæ.

37. Secundariam ostendunt signa adfecti corporis tum

totius tum determinati membri hepatis consentientis, de quibus cum satis abundè apud Practicos agatur speciatim de ijs hoc loco agendum non putamus.

38. Partium materiã Epatis præparantium vitium ostendentia signa, sunt ventriculus & intestina mala adfecta quæ suis etiam locis ex practicorum sunt eruenda scriptis.

39. Partium vero ab Epate materiam excipientium propter obiectum malè adfectarum signum est: æstus insignis præcedens & habitus pituitosus.

40. Propter morbum vero signum est frigiditas habitus contactu percepta, deinde per niues multas longa peregrinatio, denique à corporis super excalesfactione habita in frigidam immersio & longe in eã mora.

41. Prognostica depromuntur 1. ex subiecto 2. ex causis morbi 3. ex symptomatibus morbi.

42. Ex subiecto petita sunt: 1. Quod is qui aqua intercute laborat, si bonis est visceribus præditus, si bene spirat: si totum corpus ex æquo tepidum habeat nec circa extremas partes colliquatum: si bene se habeat ad oblata, securissime sanari possit.

43. Ex causis petita prognostica sunt 1. Hydropem difficilimum curatu esse qui ex scirrho aut inflammatione Epatis, aut acuto toti9 morbo suam trahat originem. Sic quoque qui succedat immodicis euacuationibus aut membrorum spiritalium morbis tum acutis tum diuturnis.

44. Facile sanatur hydrops ex suppressione consuetarum excretionum sicut & ex errore virtutis materiam sanguinis hepatis præparantis orti.

45. Medio modo se habent ex reliquis oriundi causis.

46. Ex symptomatibus deprompta prognostica sunt: 1. Quod quicumque lienosi difficultate correpti intestinorum accedente hydrope moriuntur. 2. Si ex Hydrope dispnæa & solutio ventris contingat, propinquam mortem in tribus diebus



diebus significat. 3. Paralyfi superueniente hydropi lethale. 4. Si materia hydrofico descendat carnofa lethale, 5. Vrina in hydrope discolor lethale.

47. Aqua intercutem habito sudor superueniens bonum: 2. Hydropticis circa venas aqua in aluum elapsa morbi fit solutio.

48. In curatione auxilia alia indicantur à cauffis Hydropis farcitis, alia à virtute ægri.

49. A cauffis indicata auxilia sunt indicata vel à continente causa vel ab antecedente.

50. A continente causa indicata auxilia sunt crudos humores coquentia & eosdem euacuantia.

51. Crudos humores coquentia sunt quæcumque qualitate præditam lentitiem eorum detergendo, viscositatem incidendo &c. corrigendi vim habent.

52. Materiæ horum itaque possunt esse acria, amara & vbi febris adfuerit acetosa.

53. Hac itaque gratia imperabuntur tum in cibis tum in medicamentis, Allium Petroselinum Sisimbrium, Absinthium, Scordium, Prassium, omnia genera oxymelitif. &c.

54. Vacuantia auxilia vel sunt Physica vel chirurgica.

55. Physica sunt vel pharmaceutica vel Diætetica.

56. Pharmaceutica vel sensibiliter vacuant vel insensibiliter.

57. Sensibiliter vacuantia sunt. Vomitoria, Purgantia, Diuretica & Hidrotica.

58. Vomitoria conueniunt ex materia acri parata. Vnde, optime huic congruent loco, Raphanus domesticus, Vrtica, Asarum, genista, Sem: Napi, Oximel cum Agarico Formulæ ex his concinnabuntur liquidæ & dabuntur post sumptionem modici cibi.

59. Purgantia conuenientia sunt in hac Hydropis specie Phlegmagoga cum Hidragogis mista, vnde hic exhibenda  
per in-

per interualla Turbith, Hermodactilus, Brassica marina, mechoaca &c. Diaturbith maius Pil. de Agarico cum extracto esulæ, &c.

60. Formulæ possunt ex ijs concinnari tales Rec. Turbith albi & Gummosi Mechoacæ ana ʒ. j. s. Zingiberis, Galangæ, Zedoariæ, ana gr. iij. Fiat infusio per noctem in aq. Betonicæ, Fœniculi ana ʒ. iij. Mane fiat colatura & adde sacchari clarificati ʒ. j. F. haustus. vel Rec. Rad: Turbith. ʒ. ij. Hermodactilorum ʒ. j. Mechoacæ, fol: soldanellæ, ana ʒ. j. s. Sem: Agrimonæ ʒ. s. Sem: Ammeos, Dauci, Fœniculi, Apij ana ʒ. j. gr: xv. Fiat puluis cuius dosis ʒ. j.

61. Diuretica in hoc morbo conueniunt calida, si febris absit, sin febris adsit cum frigidis mixta.

62. Calidorum Diureticorum materia possunt esse, Radix Fœniculi, Apij, Calami Aromatici, filicis, Raphani, Fol: Afari, Spicæ, Pulegij, Baccæ Iuniperi, Cicera rubra, &c.

63. Frigidorum vero materiæ possunt esse semina quatuor frigida maiora, Alkekengi, Radix Graminis, Acetosæ, Plantaginis, &c. Lapides Cancris, Spongiæ, &c. Vermes terrestres.

64. Formulæ possunt eorum esse tales. Primum vbi febris abfuerit: Rec. Rad: duarum apertiuarum ana ʒ. j. Fol: Betonicæ Rorismarini ana M. j. Calami aromatici Cinnamomi ana ʒ. j. s. coquatur in s. q: aquæ ad remanentiam lib. j. colaturæ, sex ad minimum horis ante prandium dentur pro dosi ʒ. vi. si vero febris adsit Rec. Pulu. lapidum cancri ʒ. j. Aquæ Plantaginis, Raphani ana ʒ. iij. F. haustus.

65. Hidrotica sunt vel impellentia vel extrahentia.

66. Impellentia sunt quæcumque serum à sanguine resoluendo ad cutim illud propellunt.

67. Materia horum sunt tum Diuretica, pleraq; ante enumerata, tum nonnulla alia vt Carduus benedictus, Zedoaria, Guaiacum, salsa, sassafras, China.

68. For-

68. Formula ex ijs parabitur talis Rec. Ligni Guaiaci  
 ℥ iij. Cortic. eiusdem, Cinnamomi ana ℥ s. coquantur in f.  
 q. aquæ ad dimidias. Colaturæ dentur ℥ iv. quibus ebibi-  
 tis componat sese ad sudandum in lecto.
69. Attrahentia sunt, quæcumq; serosum humorem ad  
 cutis superficiem calore euocant.
70. Materia horum sunt, Laconica sicca, Olea nonnulla  
 sudorem caliditate cientia ceu sunt ol. asari, salis.
71. Extrahentis vero talis potest esse vsus. Ponatur æ-  
 ger in æstuario & tam diu ibi detineatur, donec sudor copio-  
 se erumpat vel ponatur in assere & cum eo mittatur in Cly-  
 banum, ita vt caput eius maneat exertum. Potest etiam se-  
 peliri in arena calefacta ad Solem.
72. Insensibiliter vacuantia sunt quæ materiam Hydro-  
 pis sarcitis specie insensibili (qualis est halituum tenuissi-  
 morum) per meatus corporis sensibus externis non perce-  
 ptibiles educant.
73. Materia horum sunt aquæ sulphuræ, nitrosæ, Mu-  
 riæ, Anethum, Chamæmelon, Calamentum, Maiorana,  
 Rosmarinus, Pulegium, Fœniculum, Satureia, Hysopus  
 stœchas, Laurifolia, Baccæ Lauri & Iuniperi Flor. Sambuci,  
 Rad. Cucumeris asinini, Bryoniæ, Furfures macri, milium,  
 Panicum, Auena, triticum, calefacta, stercus caprillum, Bu-  
 bulum, Ol. Anethinum, Rutaceum Sambuceum, Laurinum,  
 Vnguent. Agrippæ, Arrogon, Martiatum, Emplastrum de  
 Baccis Lauri, Ceroneum.
74. Possunt hæc redigi in formulas fomentorum, em-  
 plastrorum, cataplasmatum, &c. & tumefactis partibus ad-  
 hiberi. Hæc sunt pharmaca vacuantia.
75. Diætetica vacuantia sunt in inedia, abstinentia à po-  
 tu, frictione longa & dura, decubitu duro, exercitatione  
 ante cibum valida, versatione in aëre marino, aut huic viri-  
 bus congeneri. Potus & cibus cum Diureticis præparata.

B

Hæc

Hæc sunt Physica auxilia vacuantia.

76. Chirurgica ad hanc Hydropis speciem curandam requisita sunt: Venæ sectio, scarificatio, vesicatio, & vstio.

77. Venæ sectio in initio valentibus adhuc viribus, debet fieri, vel ex brachio, vel ex pede, pro vt res videtur exigere.

78. Scarificatio debet fieri circa crura & aponeuroses musculorum ventris, in statu morbi sic & augmento.

79. Vesicatio in iisdem facienda locis vbi fit scarificatio: vstio verò tantum circa ventrem fieri debet, sed de hac accuratius in Ascite. Hæc sunt Chirurgica auxilia vacuantia. Hæc etiam sunt auxilia à continente Hydropis farcitis causa indicata.

80. Ab antecedente auxilia indicata sunt, quæ iudicantur vel ab epatis intemperie frigida, vel à vitio partium, materiam epati præparantium, vel præparatam ab eo excipientium. Ab intemperie epatis frigida indicatum auxilium est alterans, vel materiam fouentem aut æquans aut vacuans.

81. Alterantis calidi materiæ sunt Absynthium, Agrimonia, Iuncus odoratus, Spica nardi, Calamus aromaticus, Calamintha & passulæ 2. Conserua Absynthij Agrimonix, conditum calami Aromatici. Mel passulatum, Vinum Absynthites, passulatum, Elaphobosci, Afari, Diacrocu, Dialacca, Trochisci de Rhab. Agrimonia, amigdalorum amararum, Mithridatium, Theriaca. Hæc post sufficientem vacuantium vsum adhibenda, & ijs si veneni sumpti suspicio sit lapis Bezoar, gr. iij. pondere pro dosi miscendus. Si febris adfuerit contemperanda cum conserua florum cichorij, capilli Veneris spet. diarrhodon, diatrion fantalon &c.

82. Adæquantia porro materiam frigidam, fouentem intemperiem epatis, sunt: attenuantia, incidentia & detergentia: quorum materiæ esse possunt Bethonica, Petroselinum, Oxymel, lupulus &c.

Vacuan-

83. Vacuantia materiam frigidam adæquatam sunt, præcipuè Phlegmagoga, & Melanagoga, quorum materia ex suis petendæ locis.

84. Cæterum ab intemperie primaria indicata auxilia, si ea succedat alijs epatis morbis, debent esse ad illos etiam morbos curandos directa. Vnde si cum epatis frigiditate fit obstructio conueniunt aperientia, si scirrus emollientia &c.

85. A secundaria verò indicata auxilia sunt totius, vel partium hepatis communicantium affectus respicientia. Quæ ex proprijs petenda locis & cum prædictis suo loco in Hydrope adhibenda.

86. Vitia partium materiam epati præparantium moment alimentum euitandum frigidum & viscosum. Deinde tum ventriculus tum intestina calidis roboranda. Quorum materia ex practicis itidem requirendæ scriptis,

87. Ab hepate perfectam materiam excipientium partium, vitia indicant auxilia tum commouentia, humores fluxos & quietos, tum totum calefacientia.

88. Commouentia auxilia sunt purgantia, Diuretica, Hidrotica, &c. Horum materia tum ex superioribus, tum ex alijs depromendæ locis.

89. Totum seu potius habitum calefacientia, sunt in motibus corporis & huius fomentis.

90. Horum materia sunt parua pilæ lusus, nauigatio in mari frictio totius corporis.

91. A virtute auxilium est à diæta in qua obseruetur primo vt æger versetur in aere lucidissimo & sicco. 2. vt alimento vtatur optimi succi, sicci ante vi prædito, vel si ea vis ipsi non innata sit, arte ipsi concilietur. Hinc itaq; præbentur Hydropicis, carnes leporum, cerui cuniculorum, Phasianorum, perdicum, Pullorum auicularum montanarum, gallinarum &c. & condientur, Cinnamomo, Charyo-  
phillis,

phillis, Pipere. Quinetiam macerare quasdam priusquam assentur conuenit in aceto cui iuniperi baccæ contusæ sint additæ. 2. Amigdalæ amaræ, auellanæ tostæ, Passulæ, Caricæ. Panis sit bene fermentatus & cum sem: Anisi, Cumin, Carui, Petroselini & modico salis confectus. Ex Ole-ribus conceduntur, Petroselinum, sium, Pastinaca tum do- mestica tum erratica, allium. 3. Potus erit vinum vetus vel medicatum cum ebulo, asaro &c. 4. Vt seruetur alius a- perta & si minus respondeat Clysmis & glandulis proriten- tur. 5. Vt vtatur exercitio moderato, sed quam plurimo ante alimentorum assumptionem. 6. Vt lauet in balneis nitrosis, voluat se in arenis.

### DE ASCITE.

92. **A**scites est Hydrops ex seroso humore, intra Peri- tonæum & omentum, sic quoque omentum & in- testina, collecto.
93. Causa antecedens, est Princeps & minùs princeps.
94. Princeps est, tum morbus epatis, tum partium ipsi subseruientium.
95. Morbus epatis Asciten produciens est tum intempe- ries, tum solutio continui.
96. Intemperies Asciten produciens est tum calida, tum frigida. Et vtraque quidem 1. tam primaria, quàm secunda- ria. 2. Nuda, vel fota materia biliosa.
97. Calida primaria est à calefacientibus vt cibus aroma- ticus, vino adusto largius hausto &c. Deinde inflammationi- bus hepatis.
98. Secundaria est ex Mesenterij, & tenuium intestino- rum inflammationibus.
99. De frigidâ prioribus fuit dictum in thesibus. Est tamen ea in hac hydropis specie intensior.

101. Solu-

100. Solutio continui est vel Pura, vel Impura.
101. Pura, est vulnus substantiam epatis non penetrans. Deinde fissura, ab exsiccantibus & diuturno scirrho in epar inducta. Sic quoq; Pustulis Hydatidibus dictis in eo ruptis.
102. Impura, est vlcus ex abscessu epatis rupto, vel ab erosione.
103. Caussa antecedens ex affectibus partium ipsi subseruientium est, tum obstructio renum vehemens, tum vulnus Lienis minus altè penetrans.
104. Minus Princeps est in insensibili transsudatione materiae serosæ ab hepate ad spacium abdominis. Deinde in vaporum ab hepate, vel partibus ipsi subseruientibus ad abdomen pertingentibus, ceu sunt Venæ Mesaraicæ, vmbilicalis, & meatus vrinarij, exesione vel ruptione.
105. Externæ sunt tum enumeratæ in sarcite, tum Casus, Percussio supra hepar.
106. Signa Asciten ostendentia: fluctuatio in ventre ægrotantis percepta, dum à latere ad latus conuertitur, aut vehementius tumor comprimitur. 2. Extenuatio superiorum. 3. Inferiorum: vt scroti & pedum intumescencia.
107. Intemperiem calidam ostendunt, sitis immensa, cibi & præcipuè carnis fastidium, calor in pedibus & manibus ad contactum perceptus, excrementa alui, & vrinæ plus iusto coloratæ, febris etiam nonnunquam affligens.
108. Inflammationis signa petenda suis ex locis.
109. Ac eodem modo Mesenterij & tenuium intestinorū.
110. Frigidæ intemperiei signa suprâ sunt enumerata.
111. Fissuram ex ariditate testantur præcedens Icterus, ardens febris medicamenta nimis calefacientia & siccantia; Eiusmodi item alimentorum immoderatus vsus.
112. Vlcerati hepatis signa patent item ex suis locis.
113. Transcolatione porrò humorem serosum ad abdominis cauum transferri, testatur generatio morbi huius

sensim facta, & post copiosam vrinae redditionem eiusdem paulatim facta imminutio.

114. Vas ab hepate ad abdomen pertingens ostendit praecedens sanguinolenta excretio, per vomitum, vel alui deiectionem.

115. Rupturam vreteris insignis dolor in eius regione ante generationem hydropis perceptus.

116. Umbilicalis vasis ruptionem ostendit tumor, qui accedente ventris tumore delitescit.

117. Prognostica signa morbi huius sunt communia vel propria.

118. Communia sunt ea, quae in Sarcite fuere proposita.

119. Propria sunt 1. Quod Ascites difficilior est curatu quam sarcites. 2. Quod facilimè curatur ab intemperie oriundus solâ. 3. Quod difficilius vbi cum alio morbo, vt obstructione scirrho & inflammatione, substiterit. 4. Quod omnium difficilimè ex vulnere aut vlcere hepatis. 5. Quod ex fissurâ hepatis & ruptione vasorum vrinariorum hydrops oriundus est incurabilis. 6. Quod semel curatus Ascites rediens Lethalis.

120. In curatione vacuantia omnia debent esse ad educendum serosum humorem directa. Hac itaque gratiâ purgantia imperabuntur merè Hidragoga, Diuretica & Diaphoretica fortiora & puriora.

121. Materiae Hidragogorum sunt. 1. Rad. Mechoacæ, à 3. j. ad 3. j. s. cortex rad. Sambuci & Ebuli, cortex frangulae. Semen carthami. Asarum. Acini. Baccarum Sambuci aquatici. Folia Soldanellæ. 2. Succus corticum, Sambuci ab 3. j. ad 3. ij. Syr. de succo Ireos, Spina infectoria. Aqua exstillata ex floribus Ireos. Succus, Ireos & Genistæ à 3. j. s. ad 3. ij. 3. Folia Esulæ præparatae, Sem. Lathyridis, Ricini, Elaterium, Euphorbium correctum. Antimonium præparatum.

Turbith





Turbith minerale. Extractum esulæ, Gratiolæ & Ireos. Pi-  
lulæ de Mezareo Esula, &c.

122. Formulæ ex his possunt variæ fieri tam infra quam  
suprà administrandæ, plurimum tamen probantur per infe-  
riora administrari quæ possunt. Quales sunt præcipuè quæ  
per clysterem infundi possunt. Huiusmodi autem exem-  
plum erit tale. Rec. Mercurialis, Brassicæ, Origani, Centau-  
rei minoris calamenthi rutæ, asari. Soldanellæ ana M. j. Ca-  
ricarum num. vi. Sem. Dauci Leuistici, Apij, Fœniculi ana  
3. s. Florum chamæmeli Meliloti, Genistæ, Carthami ana  
P. s. Coq. in suff. q. aquæ ad consumptionem tertiæ partis.  
Colaturæ Rec. lib. j. in qua dissolue olei rutacei irini ana ʒ j.  
Benedictæ laxatiuæ ʒ s. succi Ireos ʒ. ij. vrinæ pueri ʒ j. vel  
ij. F. clyster, Inijciendus duabus ante cœnam horis.

123. Per os exhibendi purgantis talis potest esse formu-  
la Rec. Pulu. Mechoacæ ʒ. iij. Amygdalarum dulcium  
ʒ j. s. sacchari ʒ iij. subigantur omnia cum aqua florum  
sambuci Deincoq. in clybano & f. panis Martius. Dosis  
pars tertia vel. Rec. Rad. Fœniculi Cichorij Apij Glycir-  
rhizæ ana ʒ. j. s. Corticum frangulæ ʒ j. s. Fol. Agrimonix,  
cuscutæ ana P. ifs. Fol. soldanellæ M. s. Sem. carthami ʒ. j. s.  
Florum Buglossi, Borriginis, ana P. s. coq. in f. q. aquæ. Co-  
laturæ per residentiam clarificatæ adde brodij, calami Aro-  
matici conditi, cortic. Arantiorum ana ʒ s. F. haustus.

124. In caussa calida potest soldanella coqui cum endi-  
uia, capillis veneris &c. & deinde addi Syr. rosarum la-  
xatiuus, Electuarium de succo rosarum extractum chola-  
gogum, &c.

125. Diureticorum materiæ plæreque in sarcitis cu-  
ratione sunt enumeratæ. Sed ijs annumerari possunt  
hoc loco in caussâ frigidâ vrina impubis pueri, caprarum.  
Oleum Sulphuris iuniperi, Balsami. Sal. Absynthij, cha-  
mæme-

mæmeli, Iuniperi, fabarum &c. Cantharides. Exhibean-  
tur longissimè ante cibum manè sex vel septem horis, tem-  
pore Purgationum intermedio.

126. Diaphoreticorum materiæ in Sarcite propositæ huc  
etiam faciunt, quibus tamen addi possunt, succus Iridis, cu-  
cumeris Asinini, ebuli &c. Formulaque ex illis fiet talis.  
Rec. Farinarum Orobi ℥iij. stercoris vaccini sicci M. ij. Ca-  
prarum M. j. Sem. Cicutæ Carui Cumyni ana ℥s cum. s. q.  
succu Ebuli, vel Ireos f. Cataplasma inducendum toti ven-  
tri, hoc tamen obseruato, vt in causâ calidâ partes euiten-  
tur calefactæ.

127. In omnium porrò prædictorum auxiliorum admi-  
nistratio, commodum est, ventrem quotidie lino metiri,  
& quâ compræhendit aluum notam imponere, postero die  
videre, si plenius corpus sit, an extenuetur: Id enim quod  
extenuatur medicinam sentit. Neq; alienum est metiri po-  
tionem eius, & vrinam: nam si plus humoris excernitur  
quàm assumitur secundæ valetudinis spes est.

128. Auxilia vacuantia Chirurgica sunt, in excitatione  
vesicarum, in vstione, in scarificatione, in perforatione.

129. Vesicatio fieri potest, cum batrachio, radice scro-  
phulariæ &c. in ventre & cruribus vt in sarcite.

130. Vstio fiet in ventre quantitate ciceris; Ad latus dex-  
trum, si hepatis frigidus affectus sit in causa: Ad sinistrum,  
si lienis. In medio ventre infra vmbilicum, si intestinorum;  
supra regionem ventriculi, quando frigidus aliquis eius  
affectus in causa fuerit: licet eius inustio valdè videatur pe-  
riculosa.

131. Scarificatio fiet iisdem in locis, & eodem modo, vt  
in Sarcite.

132. Perforationi locus est, quando morbus prædicto-  
rum remediorum nulli vult cedere. Potest autem duabus  
in corporis partibus adhiberi: in scroto, & in ventre.

133. In

133. In scroto adhibebitur, quando humor aquosus eò confluxerit.

134. Fiet autem scroti perforatio hoc modo: Erectè ægro stante scroti pars ima scalpello, vulnere dimidium ferè digitum longo, illæsis partibus aperiatur. Vel, scrotum cum membranis forcipe prehensum, acu crassiusculâ, mucrone triangulari sericum filum multiplex ducente, traicitur, ac inde commoto filo aqua sensim educitur: Quod si quando ex commotione incidat inflammatio, oui albumine &c. coërenda.

135. Perforatio ventris instituenda est: Viribus ægri integris, & hepate, vel liene scirrhuso tumore non infectis: trium digitorum infra umbilicum spacio, ad latus rectorum musculorum: non autem ad aponeuroses musculorum epigastrij reliquorum, neq; , ad lineam albam: vt dolori & difficili consolidationi occurratur. Deinde vel in sinistro latere, si epar in causa sit, vel in dextro, si lien, tum suâ, tum ministri adstantis manu, cutem cum subiecta membrana carnosa apprehensam, & seorsim abductam per transuersum sectione diuidet: ac mox cutem diuisam sursum, stomachum versus, quàm maximâ poterit contentione compellet: hincque, vulnere non ita magno, carnem musculosam & peritonæum, inuiolatis omento atque intestinis diuidet. In vulnus tubulum seu fistulam incuruam, tubuli pennæ anserinæ crassitie & medij digiti longitudine, immittet: tubuli capiti, foras eminenti & latiori, funiculum in ipsius foraminibus adaptabit, & fortiter corpori alligabit, vt non, nisi pro arbitrio Chirurgi moueri queat; In fistulam indet spongiam, quam, cum effundenda erit aqua, detrahet. Effundetur autem paulatim, & quidem eâ, quam vires ægri (quæ ex pulsu deprehendentur) tolerant, copia.

136. Antecedenti causa debita auxilia sunt corrigentia intemperiem, tum hepatis, tum reliquarum partium, hepati consentiētium, affectus.

C

137. Fri-

137. Frigidam intemperiem corrigentia supra in Anasarca sunt exposita, hoc tantum obseruandum, calidiora hâc in Hydropis specie eligenda.

138. Calidam intemperiem hepatis corrigunt frigida.

139. Horum materiae sunt: Cichorium, endiuia, rosa, spodium &c. Ex artificialibus conserua Cichorij, rosarum, Electuarium diatrionfantalon, diarrhodon. Oleum rosatum, ceratum, fantulinum, & alia.

140. Formulæ ex ijs fieri possunt tales. Rec. Conserua Cichorij ℥j. Capillorum Veneris, agrimonix, ana ℥s. Specierum diarrhodon ℥ij. Hepatis lupi præparati ℥iiij. Syr. de Cichorio q. s. f. opiata. de qua sumet detumescente ventre ℥s. manè ante prandium, tribus horis.

141. Auxilia reliquorum affectuum, tum hepatis tum aliarum partium ex proprijs petenda locis.

142. Diæta in causa frigida conuenit hîc eadem quæ posita est in sarcite. In causa verò calida cibi euchymi, alterandi cum oxalide, endiuia &c.

### DE TYMPANITE.

Respondebit IACOBVS ALSTEIN.

143. **T**ympanites, est Hydrops, ex paucò seroso humore cum copioso flatu, intra spacia caua abdominis collecto.

144. Est & cum à diuturnis morbis ægris ad satietatem nimium repletis, crudi in totum deriuentur corpus humores, quibus in flatus versis toto turgent corpore. Quem affectum si cui libet, Tympaniten vniuersalem vocare poterit.

145. Iungitur verò sæpe Tympanites asciti.

146. Causa porro Tympanitis antecedens est, tum in morbis hepatis, tum partium ipsius coctioni seruientium calidis & frigidis.

147. Calidus hepatis morbus, Tympaniten producit, quando

quãdo hepar chylum crudiorẽ, aut pituitosum humorem, siue à capite ad ventriculum & intestina confluentem, siue ibi genitum, acceperit. Horum enim vtrumq; , propter crassitiam & visciditatem æquabiliter subigere nequit, sed maximam eius partem in flatus vertit, qui ad abdomẽ prorumpentes, Hydropem Tympaniten dictum efficiunt.

148. Frigidum hepar idem efficit, in materiã humidã minus tamen contumaci.

149. Calidi partium morbi hepatis coctioni subseruientium, sunt inflammationes ieiuni, tenuiumq; intestinorum sic & mesenterij. Ab his propter calorem auctum, & chylum in distributione interceptum & in vapores conuersum excitatur Tympanites.

150. Frigidi morbi partium hepatis subseruientium, sunt Ventriculi & Intestinorum & lienis. Frigidus ventriculi morbus est tum primarius tum secundarius.

151. Primarius est tum intemperies frigida, tum tumor frigidus.

152. Secundarius est ex vicini lienis & hepatis morbo frigido, vel impensẽ calido, calorem ventriculi dissipante.

153. Ab horum vtroq; excitatur tympanites: ideò, quod ventriculus cibum assumptum in chylum conuertere nequit, sed crudum ad intestina transmittit, vbi in flatus conuersus colici est doloris causa, ac tandem materia ad abdomen erumpente Tympanitidis.

154. Intestinorum morbi frigidi sunt itidem primarij & secundarij, hi quidem ex consensu per vicinitatem peritonæi & vteri scirrhi affectorum.

155. Fiunt verò & hi, diuturno coli dolore intercedente, quemadmodum & ventriculi frigidi morbi, Tympanitidis causæ.

156. Lien Tympanitiden causatur, quandò crudis humoribus & flatibus repletus fuerit, & ij deinde ab eo ad abdomen eruperint.

157. Mixti porrò Ascitis cum Tympanitidi, mixtæ sunt horum affectuum causæ.

158. Signa morbi huius Diagnostica sunt: Abdominis tumor absq; multa grauitate, aut pondere. 2. Rugitus & sonitus multi. 3. Sonus, percusso ventre, instar Tympani perceptus. 4. Ventris æqua distentio, tam stanti, quàm decumbenti.

159. Mistum Tympanitidem cum Ascite ostendit, durities sine fonitu, ad percussionem. Causarum signa ex suis eruenda locis.

160. Prognostica sunt hæc. 1. Quòd ascites, quem tormina circa vmbilicum, & lumborum dolor præcedit, & horum vtrumque nullis cedit remedijs, est incurabilis: siquidem hecticam ventriculi, & intestinorum intemperiem, aut eorundem scirrhus significat, vel etiam mesenterij inflammationem. 2. Quòd Tympanites à calore viscerum oriundus, in quo flatus supra infraq; erumpunt, sublatâ causâ fouente, curari potest. 3. Quòd Tympanites ex frigida viscerum intemperie minus rebellis sit, quàm ascites, siquidem flatus est, ab actione caloris diminuti, & imbecillis. Aqua verò est, ab actione caloris propè extincti. 4. Quòd si materiam tympanitidis spectes, difficilior hic est curatu, quàm Ascites: siquidem huius materia neque purgantibus neq; vrinam cientibus pharmacis, cedit.

161. In sinceri curatione abstinendum ab omnibus purgantibus, Diureticis, & sectionibus: vtendum verò flatus discutientibus.

162. Materiæ flatus discutientium auxiliorum, sunt: Radix Pseudococti, Imperatoriæ, Ligustici. Herbæ: Anethum, Anisum, Apium, Fœniculum, Cuminum, Caruum &c. Ol. Fœniculi, Carui, Zedoariæ, &c. Diacuminum, Dianisum. Emplastr. de baccis lauri &c. Cucurbitula ventri cum multâ flammâ impositâ.

163. Pol-

163. Possunt hæc extra vel intrâ administrari.
164. Extrâ administrandæ redigentur in vnguenta, em-  
plastra, sacculos, &c. & ventri inducentur, hoc tamen ob-  
seruato, vt in causa calida euitentur partes, calidâ laboran-  
tes intemperie.
165. Intrâ administrandæ, in causâ calidâ miscendæ cum  
materijs, calorem partis alterantibus. In frigida verò cau-  
sa solæ per sese exhiberi possunt, & quidem eâ formulâ, qua  
citiissimè vim suam in actum deducere possint. Vnde vel ad-  
hibenda clysteribus, vel ijs tenuissimè tritis, in vino malua-  
tico per os vtendum.
166. Vbi porrò ex materiæ crassæ in flatus conuersione,  
â calore viscerum tympanias obtigerit, vtendum purganti-  
bus crassos & viscidos humores: ceu sunt omnia genera Hie-  
rarum, & quæcunque aloën copiosè recipiunt. Ea tamen  
cum materiâ calorem visceris attemperante exhibenda pu-  
tamus.
167. At, vbi Tympanites cum Ascite fuerit mistus, flatus  
discutiētibus rectè miscentur, Phlegmagoga, & Hydragoga.
168. Partibus prætereâ debita auxilia, quorum ratione  
flatus generantur, flatibus euacuatis, debentur alterantia.
169. Quando igitur caliditas hepatis in causa fuerit,  
consulendum hepati, soncho, cichorio, santalis, Vnguento  
infrigidante Galeni &c.
170. Quandò verò frigiditas: ipsi, vt in anasarca dictum,  
calidis prospicietur.
171. Quando ventriculi frigida intemperies in causa fu-  
erit, prospiciendum ipsi, Pipere, Ambra, vel Diatrion pipe-  
reon, Aromatico rosato. Vnguento ex oleo Absynthij, Nu-  
cis moschata, &c.
172. De intestinis eadem est ratio.
173. Cibo vtendum facilis coctionis & euchymo, vnde  
maximè conuenient: i. Panis bene fermentatus & probè co-  
ctus.

Stat. 2. Auiculæ montanæ, perdices, pulli gallinarum, columbarum, oua recentia & tremula, epata anserum. Caro vitulina, cuniculorum, & leporum. 3. Ex piscibus: Lucij non magni, perca, saxatiles &c. 4. Amygdalæ, & ficus præcipuè. Polenta auenacea. 5. In causâ frigidâ condientur omnis generis aromatibus. In calidâ verò omittenda aromata. 6. Potus erit in causâ frigidâ Vinum vetus & potens, aut absynthites aut aromatibus conditum. Cereuisia itidem vetus & fortis, vel aromatibus condita. In causâ calidâ conuenit Vinum & Cereuisia tenuior. 7. Exercitium ante cibum erit validum, in causâ frigidâ. 8. Venter in frigidâ causâ vasidâ ter de die fricabitur. In causâ calidâ ista omittentur.

174. Hippocrates generaliter nomine hydropis vtitur, de omnibus partibus, in quibus aqua præter naturam est collecta: meminit enim hydropis cerebri, thoracis, vteri, testium. Verùm cum de eo ventris tumore, qui peculiariter sic adpellatur, nostra est disputatio, hic eius finem faciamus.

F I N I S.





Faint, illegible text, likely bleed-through from the reverse side of the page.

Faint, illegible text, likely bleed-through from the reverse side of the page.





ULB Halle  
003 338 150

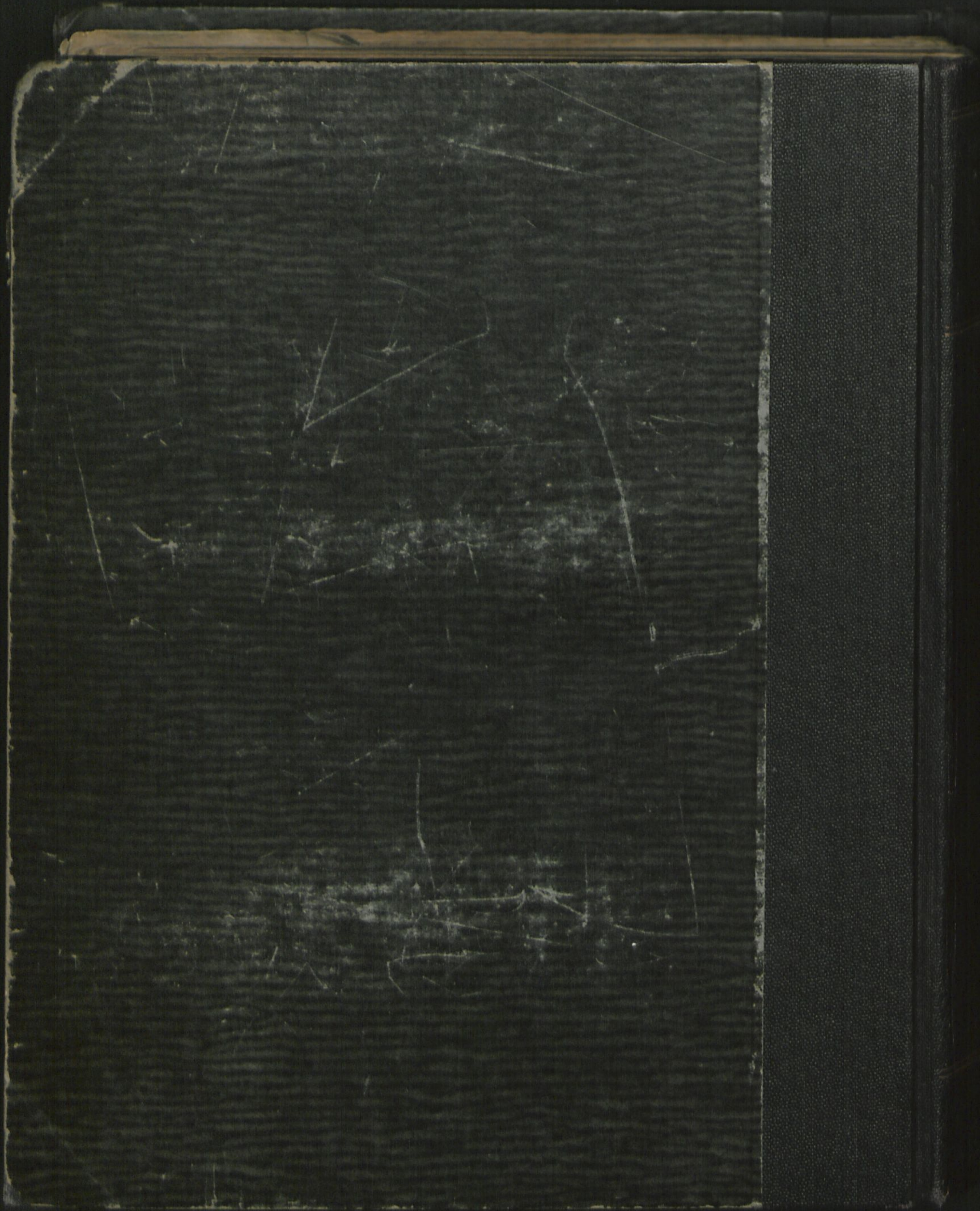
3

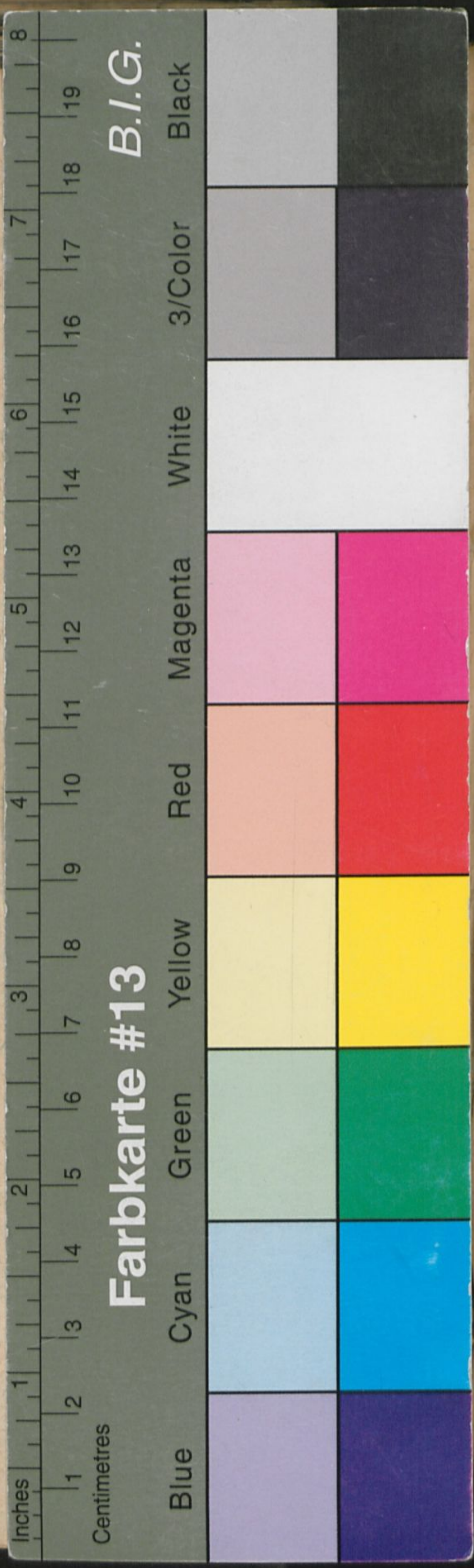


TA-OL

VD 77







1596, 13  
23

Σὺν Θεῶ.  
Themata de

# HYDROPE,

*Qua*  
PRAESIDE VIRO CLARISSIMO D.  
FRANCISCO PARCOVIO ROSTOCHIENSI  
Philosophiæ & Medicinæ Doctore & in illustri  
Iuliâ eiusdem artis Professore & Decano, &  
Academiæ pro tempore Vicere-  
ctore Magnifico,

*Pro assumendo Doctoris gradu publicè de-  
fendent*

CORNELIVS BOKELIVS Oldenburgius.  
ELISÆVS LESCHIVS Cruraniensis Silesius.  
IACOBVS ALSTENIVS Haldenslebiensis.

Fiet disputatio 17. Iulij.



HELMÆSTADII  
Excudebat Iacobus Lucius, Anno M. D. xcvi.

