

conuerti uoluerunt ab omni
rectate sua. Habent cer
uicem & seculi in melioribus
te praesentant. ut nihil
suis meritis tribuan
tiae deprecantur. de his in
timeliter uita estantia
nullis quod de talibus aut
unt se de uirtute inuit
ostendit in se orationibus
nummo deest in se a se
multo necessarium si quis
eque quod in se nomini
tunt. Illi autem neglegere
unt alius in uilla sua.
in omne sua; Amiserunt

tantum assistentia in omne huius pre
sentis presentem uita: quod in mundi
delectatione spiritus animalis parat a pro,
Vnde dicitur; At illi in ceteris & abierunt
aluis in uilla sua alius in negotiatio
ne sua; In uilla te est in terrene
inmoderate in ceteris. In negotia
tione uero te est in homini uero in
latum in ceteris in huius. Quia enim
aluis in ceteris in labori terrene. alius
uero mundi huius in hominibus delectatis
in ceteris in ceteris in domnicae
in ceteris & in ceteris in huius in ceteris
in ceteris in huius in ceteris in p
in ceteris in huius in ceteris in p
in ceteris in huius in ceteris in p
in ceteris in huius in ceteris in p

Continetur hoc Volumine
JURCANI LIDDELI SCOTI
Disputationes,

Theses Logicae

Propositiones Astronomicae de diebus et Annorum differentijs

De facultate Vegetante.

De Philosophia ejusq. Instrumentis.

In IV. Meteororum de Misi generatōe . . . Diss. I.

In IV. Meteororum de Concoctione . . . Diss. II.

Diss. Pathologicarum, I. de Morbis.

II de Caus Morbor in græ.

V.

VI.

IIIX.

Diss. posterior de Praesagijs

de Peste diss. prior.

De Natura et Facultatib. medicamentorum.

De Compositione et Preparatōe medicamentor.

De Arthritide.

De ratione Purgandi.

De Phlebotomia, Hirudinib., Scarificatione

De Febribus Natura diss. I.

De Febribus II.

De Febribus III.

12.

DISPUTATIO POSTERIOR,
DE
PRAESAGIIS,
CONTINENS DOCTRINAM
DE MODO ET TEMPORE SALVTIS
& mortis in ægris,

Ad quam

D. A. G.

SUB PRAESIDIO DVNCANI
LIDDELI, PHILOSOPHIAE ET MEDI-

CINAE DOCTORIS, ET IN ILLVSTRI IVLIA

Professoris publici, in auditorio maiori

publicè respondebit die XIX.

Iulij,

GVLLIELMVS GROSS,


VVratislaviensis Silesius.



HELMÆSTADII

Ex officina Typographica hæredum IACOBI LVCII

ANNO M. D. XCVIII.


MAGNIFICIS,
NOBILISSIMIS, ET AMPLISSI-
MIS VIRIS, DOMINO PRAEFECTO,
cæterisq; celeberrimæ Reipub. VVratifflau-
ensis Senatoribus, Dominis & Mecænatibus
meis perpetuò colendis.

SVffragijs literatorum omnium con-
stat, idq; illustant exempla virorum eruditione
multijuga præcellentium, ingenium, ferri instar,
quò crebrius exerceatur, eò plus nitoris ac
splendoris assumere, adq; scientiarum sublimiorum cultu-
ram habilis, & magis idoneum effici. Vt plures etenim,
ingenij natura obtusioris videas, qui valedicere ob infeli-
citatem illam Musis, apud se decernunt, dum excitantur
vel monitis, vel exemplis aliorum, vbi rem aggrediuntur
de nouo, ac crebris animi indulgent exercitationibus, id
non sine ingenti felicitate præstare, vt non tantum æquent,
sed & præcellant ingenia acutissima, eoq; partim legendo
multa, partim verò & præcipuè disputando, conferendoq;
cum viris doctis perueniunt. Exinde cum obscurum ne-
mini sit, tantum in exercitijs disputationum esse situm, me
verò non effugiat, viri Magnifici, Nobilissimi, & Amplif-
simi, vobis, quibus curæ cordiq; patria est, qui bonis ma-
ximè consultum cupitis, qui saluti fortunisq; communi-
bus succurritis, posteritatiq; & gloriæ seriò seruitis, vobis
inquam, auditu cognituq; acceptius esse nihil, quàm si ci-
ues vestros omni disciplinarum honestarum genere animos
suos excolere perspiciatis, & cum fructu studijs impendere
tem-

tempus ita animaduertatis, vt olim in patriæ emolumentum isthæc cedant, illaq; lætari de hisce possit, officij mei ratio omninò exigere videtur, vt aliqualem tantum pro ingenij mei modulo, Mag. Nob. & Amplitudini vestræ expectationem de me relinquam. Cum autem non minoribus ego quàm & alij complures, qui studijs honestis sedulò operam nauarunt, quique magno cum suo commodo singularem animi vestri erga semet senserunt beneuolentiam à vobis affectus sim beneficijs, horum neutiquam immemor, solummodo grati animi vobis exhibere placuit, & præsentem hanc vt difficillimam ita longè vtilissimam disputationem, nomini vestro inscribere ac consecrare destinaui. Quo specimine exiguo, quamuis egregijs vestris de me meritis, nullo pacto queam satisfacere, tamen, qua par est vos Mag. Nob. & Amplifs. viros, obseruantia oro, vt illud fronte serena accipere, & non ex vestra vel sua dignitate metimini, sed offerentis animo æstimare dignemini, meq; ex his intelligatis cultoribus, qui Dijs lacte & mola tantum falsa litant, non habentes thura. Quod restat Deum Opt. Max. precor, vt vos omnes, Patronos meos, lucis huius vsura diuturna donare velit, vos etiam vestraq; consilia suo gubernare spiritu dignetur, vt in vobis Ecclesia & Respub. egregiũ semper, paratumq; præsidium habeat. Valete Patriæ Patres, studiorum Promotores munificentissimi, meq; vestro fauore vti hætenus, ita in posterum prosequi non desistatis. In Alma I V L I A die xv. Iulij, Anno M. D. I I C.

V. Mag. Nob. & Amplitud.

obseruantissimus

*Gulielmus Groß VVratislauiensis
Silesius.*

A 2

Hexa-



HEXASTICHON.



Vis modus, & quæ Lux sit decretoria Morbi,
Quæ sit in Euentus cura locanda fide?
Hoc opus, hic labor est Medicis edicere! verùm
ASCLEPI hoc tentat, nec malè tentat, ope
Eiusdem Pullus GVILIELMVS, nomine MAGNVS;
Qui sic si perget, Re quoq; Magnus erit.

*Sal. Frencelius Ben. ergò scr. IIX. Eid. Quin-
til. An. sal. M. D. XCVIII.*



VVILHELMVS GROSSIVS

ἀναγρᾶμ.

SI LVSVS! HVI MORS LVGE.



MAGNVS es ætatis primo sub flore, vbi lustra
Quattuor annorum vix peragrata tibi.
At postquam firmata VIRVM te fecerit ætas,
CENTIMANVS fies arte manuq; GIGAS.
Sidere te irradiet modo læto Phœbus Apollo,
Sic quæ magna alijs post tibi lusus erunt.
Quid? SI LVSVS! HVI MORS LVGE, hic victor abibit,
Iure VOLENS CLYPEVS MAGNVS & omen habet.
Augurium ô felix! magnarum accessio rerum
Te VVILHELME manet, nec mora longa manet.
Omnia nominibus subsunt, non omnia vati
Falsa suo vatum suggerit ipse pater.

*M. Michaël Neostephanus Rosto-
chiensis. ἀναγρᾶμ.*



Disputatio posterior de præfagijs continens do-
ctrinam de modo & tempore salutis & mortis
in ægris.

I.

DE Signis prognosticis deq̃, euentu morbi ad sala-
tem vel mortem, priori disputatione dictum fuit:
consequens est, ut de modo & tempore illius e-
uentus nunc agamus. Ac primum modus euentus
in morbis est subito vel paulatim: Paulatim mor-
bi salutares alteratione aut concoctione soluan-
tur; lethales consumptione, calorisq̃, nativi extinctione sensim ad
mortem tendunt.

2. Subitus verò euentus, vel cum pugna natura & morbi est, &
materie morbificæ secretionem, vel sine pugna: Subita mutatio
quæ cum pugna, siue salutaris siue perniciofa, crisis communiter vo-
catur: subita vero mutatio sine pugna, oritur, quia natura re-
pugnare nequit, sed planè succumbit, unde non crisis, sed subitus
interitus dicitur. Talis accidit non rarò in principijs accessionum
ex magnis inflammationibus, quæ partes principales occuparunt,
vel ob humorum crassitudinem, tenacitatem, & copiam intrò con-
fluentium, à quibus meatus spirituum obstruuntur, & calor natu-
ralis non aliter suffocatur, quàm flamma iniecto aceruo viridium
lignorum. Deinde euenit aliquando in morbi vigore, natura oppres-
sa à morbo: Tertio in declinatione, idq̃, particularium accessionum
tantum, ex soluto virali robore; non autem in declinatione uniuersa-
li, ut post apparebit.

3. Crisis vocabulum, aliqui *κρίσις* & *κρίσις* vel *ἐκκρίσις* scilicet se-
cretionem vel excretionem deducunt: nam in omni crisi humorum se-
cretio requiritur, in perfecta crisi excretio. Galenus 3. de crisi-
bus.

A 3

2. non

2. non à medicis sed à plebeijs primum inuentum esse dicit & 3. prognost. à foro translatum, (ubi reus ab aëtoe in iudicium raptus se defendit, omniumq; sententijs absolvitur, vel in defensione succumbit & damnatur) ad medicam considerationem in lucta morbi & natura, unde pleriq; crisin non ineptè iudicium vertunt, licet nonnulli certamen malint. Nam ut in foro pronunciata sententia cessat altercatio, ita in crisi post separationem & excretionem cessat pugna & certamen, soluiturq; morbus.

4. Sumitur nomen crisis ab Hippocrate & Galen. pluribus modis: nam interdum pro quavis morbi mutatione, aliquando pro quavis morbi solutione accipitur, sepè pro perturbatione & agitatione que subitam morbi mutationem precedit: propriè pro subita mutatione in morbis ad salutem vel mortem, cum pugna & perturbatione. Mutatio autem illa quadruplex est, vel immediatè ad salutem, vel immediatè ad mortem, vel ad statum meliorem vel ad statum deteriore; quare crisis quadruplex erit, verum illa per excellentiam absolutè & sine adiectione, aliquando optima crisis, & crisis proprijsimè dicitur, quæ ad salutem ducit: quæ verò ad mortem, crisis simpliciter mala, reliquæ duæ crises imperfectæ, sed quæ ad statum meliorem. crisis bona imperfecta quæ ad deteriore, crisis mala imperfecta. Quare in morbis septem mutationes eueniunt, tres ad salutem, quatuor ad mortem. Gal. 3. de crisib. c. 7.

5. Absoluta crisis, norma cæterarum, propriè definitur, subita mutatio ad salutem cum pugna & perturbatione, facta die critico bono in statu, à naturali virtute, vniuersam materiam morbificam vincente, expellente, aut transferente.

6. Requiritur in optima crisi quinq; 1. ut sit perfecta & salutaris, deinde, ut fida, 3. ut ruita, 4. ut subita excretionem potius quàm translatione fiat. 5. ut prius iudicata sit, & die decretorio bono eueniat. Salutaris autem crisis dicitur, quæ agrum à morbo planè liberat: Fida dicitur, quando certa salus succedit, & nihil causa morbifica relinquitur, unde recidiva, sed totam materiam vincat, expellas

pellat aut transferat: Tuta vocatur, ubi omni periculo caret; nam
accidit quandoq; ut crisis ad salutem terminetur, cum tamen ob
gravia symptomata, periculosa minusq; tuta iudicetur. Verum sym-
ptomata illa signi ratione tantum habent, & perturbatione faciunt.

7. Nam duplicia sunt signa quae à Gal. critica dicuntur, alia
tantum signa à quibus perturbatio accidit; alia simul cause & si-
gna, scilicet, materiae expulsio aut translatio; praecedit semper per-
turbatio ex lucta natura & morbi subsequitur expulsio & transla-
tio. Signa tantum sunt, deliria, graues somni, difficultates anheliti-
tus, vertigo, dolor capitis, colli, stomachi, & similiu, vehemens ri-
gor, vani splendores ante oculos, tinnitus aurium, aestus, sitis, urinae
retentio &c. Signa simul & cause sunt, repentinae in morbis expulsi-
ones, aut translationes, quae perturbationi succedunt, scilicet subita
copiosaq; ventris solutio, urinae excretio, copiosus sudor, sanguinis
profluvium, parotides, defluxus, & similia. Adduntur his, signa con-
sequentia crisis, de quibus infra.

8. Causa efficiens crisis est natura, quae cum morbo pugnat. Vo-
cabulo quidem naturae intelliguntur omnes vires, quibus animal
regitur: verum cum expulsio translatioq; materiae peccantis, natura-
li facultati proprie tribuatur, erit naturalis facultas proxima &
immediata causa crisis. Vitur autem naturalis vis in morbo o-
mnibus quatuor facultatibus, sed in crisi primario expultrice, dein-
de concoctrice. Proinde principalis causa crisis erit natura, quate-
nus munus expellendi exercet. Verum hoc suum munus natura opor-
tune exercere nequit, nisi materia cocta aut superata sit, quare opti-
ma crisis in fine vigoris quando concoctio viget; quae vero vigoris
tempus magis antevertit eò semper deterior erit, nam à morbo non
perfecte liberat. Crisis ad mortem, summum vigorem nunquam su-
perat, ac plerumq; in augmento contingit.

9. Expugna natura & morbi sequitur materia morbifica ex-
cretio vel translatio, unde crisis duplex: alia excretionem siue euacu-
ationem extra corpus, alia translationem siue transmissionem à parte affe-
cta ad

Et ad partem debiliorem & ignobiliorem. Excretio semper manifesta est, nisi in pueris, in quibus aliquando per longos somnos materia concoquitur & dissoluitur, ac per insensibilem euacuationem dissipatur: semper autem excretio materiae morbificae si perfecta, optima est, & melior quam translatio.

10. In excretionem & translationem observare oportet, qua, qualia, quanta, qua via & modo humores exeant, & an morbo & natura conveniant: nam si materia morbifica excernatur, soluitur morbus, sin aliud, non item. Deinde, ubi parum excernitur, recidiva metuenda est, ubi nimium viribus metuendum: praeterea, quo qualitas perniciosior, eo periculosiorem minusque bonam crisin arguit. Tandem modus excretionis & natura, morbo parti que affecta congruere debet: semperque locus unde bona excretio, est directio partis affectae esse oportet, tempus excretionis post concoctiones die bono critico, ut infra apparebit. Translatione materiae morbificae ad partes debiliores & exteriores potissimum, morbi iudicantur, verum agri non absolute sed quasi novo interveniente morbo, liberantur, quare translatione, crisis propriissime dicta, non fit. Soluit translatio perfecte morbum, si oportuno tempore & loco, ac debita quantitate a natura fiat, & materia omni malignitate careat, ut latius infra dicemus.

11. In pugna naturae & morbi virtus bellica conspicitur. Ut enim prudens imperator in pugnam sponte non descendit, nisi oblata occasione, ita natura, nisi violenter cogatur quocumque morbi tempore non aggreditur morbum, nec ad expulsionem causa morbificae statim properat, sed expectata tantum concoctione, qua pro conditione humoris peccantis, constitutione corporum &c. citius & tardius fit, unde morbi alij citius alij tardius iudicantur.

De diebus
criticis.

12. Verum non quovis die crises bonae incidunt, sed certis tantum, ut longa experientia docuit, in quibus septenarij & quaternarij ordo potissimum observatur, quo determinato motu natura munia sua exsequitur: nam natura septenario numero gaudet, & septimo mense fetus vitales edit, septimo aetatis anno dentes generantur, decimo quarto menses potissimum erumpunt &c. Dierum

13. *Dierum criticorum non eadem dignitas aut vis, verum illi optimi estimantur, quibus plurimæ crises optima incidunt, nimirum, perfectæ, siã, tuta, antea indicata, cum subita excretionepotius quàm abscessu: Deinde, qui non adeò magnum apparatus in corpore requirunt, id est, non magnum robur virium, & omnia adeò expedita, talis intra 20. diem, primum est dies 7. deinde 14. hinc. 9. 11. mox 17. 3. 5. 4. tandem 18. E conuersò, intra vicesimum diem, periculosissimus & nature maximè contrarius est. 6. qui à Galeno tyranno comparatur, quod vel interficiat vel difficilimas crises faciat. licet nonnulli criticum esse censeant in morbis sanguineis, hinc sequitur 8. & 10. deinde 12. 16. 19. At 13. & 15. indifferens est nec planè bonus, nec omninò malus.*

14. *Post 20. diem, ad 40. quia crises de vehementia sua plurimum remittunt, rariusq; incidunt, aut imperfectæ sunt, pauciores dies critici numerantur, in quo ordine primus est 27. 34. & 40. hinc 21. 24. 31. 37. Post quadragesimum verò, quia morbi absoluta crisi non terminantur sed abscessibus vel simplici solutione, dies omnes medios ad 60. vsq; Hippocrates neglexit: huic 80. subiungit, deinde 100. 120. post hos, alios morbos septem mensibus, alios septem annis iudicari, eandemq; in mensibus quam in annis rationem Galenus statuit.*

15. *Verum ut bonus imperator, pugnaturus cum hoste, primò diem pugnae præfinit, quo omnes auxiliariæ copiae coeant, deinde, arrepta occasione, datoq; signo milites ad pugnam vocat, hostemq; subito opprimit: ita natura ante pugnam diem crisis præfigit, certamq; future crisis notam ostendit, quo Medicus omnibus auxiliarijs copijs die critico accurrat, & nature laboranti, quantum fieri queat, subueniat.*

16. *Dies illi indices & contemplatorij vocantur, quia in ijs contemplari & prævidere possimus, quæ futura sunt, sequenti die critico. Nã dies indices propriè sunt, qui vim habent peculiarè denūciandi crisi aut motum aliquem criticum, sequenti die critico: Habent e-*

B

nim di-

nim dies critici suos indices antecedentes, sed critici integris septimanis magis definiuntur, indices, medijs septimanis, nam cuilibet septimana duo quaternarij tribuuntur, ita tamen, ut 8. dies initium sit tertij quaternarij siue secunda septimana, 14. dies, finis secunda septimana, initium tertia septimana, 20. finis tertia, 21. initium quarta &c. ac quaternarius primus cuiusq. septimana sit semper index septimana.

17. Quare quartus dies index est septimi, 11. decimi quarti; 17. index vigesimi. vigesimus quartus, index vigesimiseptimi &c. Attamen indices non raro critici sunt, veluti, in exquisitè peracutis affectibus, quartus interdum criticus est; septius 3. vel 5. Item. 11. die ut dictum est, non pauci indicantur; quare tam indices quam critici communi nomine critici dicuntur; nã indices critici esse possunt, & critici indices. Præterea, dies intermedij qui intercedentes vocantur, scilicet sextus. 8. 10. 12. &c: aliquando indicant, sed rarissimè, quia ob violentiã aut errorè aliquem natura cogitur inordinatè mouere, unde dies Prouocatorij vocantur, maliq. critici.

18. Ratio numerandi dies criticos iuxta Galenum est, ut processus per septimanas fiat; sed non vulgari modo, nam prima & secunda septimana, à nouo principio incipit, tertia, ab ultimo die secunda septimana; ita ultimus dies tertia septimana, scilicet 20. propriè criticus est, & magis quam 21. ut Galenus experientia & ratione ostendere conatur.

19. Nam in confesso est, eum diem magis criticum esse, quo natura aprior est ad pugnam, talem esse vicesimum magis quam vigesimum primum experientia constat: Deinde ratio numerandi, ducta est à mense medico, siue critico, qui auctore Galeno, componitur ex mense periodico 27. dierum. 8. horarum: & synodico 29. dierum. 12. horarum: vtriusq. dimidium, scilicet 26. dies, 22. hora, à Galeno mensis medicus, & Criticus vocatur, eiusq. pars quarta, 6. dies, 17. hora cum semisse, prima septimana critica: eiusdem semissis, scilicet, tredecim dies, 11. hora, septimana secunda: tres quarta, id est,

id est, dies 20. hora 4. cum semisse, septimana tertia; qui numerus horarum magis 20. quam 21. congruit: igitur 20. magis criticus crit. Huius mensi medico, adiungit Galenus mensem apparitionis, quem constare putat 26. diebus, 12. horis, subtractis tribus diebus à mense synodico.

20. Verum mensis ille medicus Galeni, commentitius planè videtur: deinde, mensis apparitionis, nunc maior, nunc minor est: præterea, qua ratione. 20. dies magis criticus est quam 21. eadem 13. magis quodammodo crit, quam 14. Nihilominus dierum criticorum constans & ordinata ratio, à cælestibus reuolutionibus dependere videtur, licet ipsa crisis à natura immediatè fiat, quæ motum cælestium, quantum fieri queat imitatur, & à cælestibus dirigitur: Nam constans vicissitudo & mutationis ordo, in omnibus corporibus sublunariis, aliunde non dependet quam à constanti vicissitudine cælestium motuum: talis auctore Galeno, in morbis primario est motus Lunæ & Solis. Deinde, cæterarum stellarum: breues enim morbi teste Galen. 3. de diebus decret. motu Lunæ reguntur, longi motu Solis. Deinde, alienum à ratione non est, in morbis acutis dies criticos à mense Lunæ periodico dependere. Nam experientia constat & Astrologi testantur, Lunam motu proprio insignes quasdam mutationes excitare, in ijs locis Zodiaci, quæ locum, in quo Luna fuit, initio morbi, quadrato & opposito radio intuentur.

21. Est autem mensis medius periodicus, 27. dierum 7. horarum, 27. minutorum; quarta siue prima septimana, 6. dierum 19. horarum, 55. minutorum: secunda septimana, 13. dierum, 15. horarum, 51. minutorum. tertia septimana, 20. dierum, 11. horarum, 45. minutorum. Hoc modo 14. dies magis criticus erit, quam 13. Sed 21. penè tam criticus, quam 20. Verum apparens motus Lunæ, nunc tardior, nunc velocior est, unde credibile non est, crises statò temporis interuallo, aut præciso horarum numero, accidere sed lata determinatione, die 7. 14. 20. ut ipse Hipp: 7. Epidem: innuere videtur, ubi dierum numero præpositionem circa addit scilicet, circa 20. circa 40. &c.

22. Fit quidem crisis ut supra dictum est immediate à naturali facultate, sed tempus crisis dupliciter variatur: Primo à causis superioribus, deinde inferioribus; Causæ inferiores præcipue sunt facultatis robur & imbecillitas; deinde materiae aptitudo vel ineptitudo ad motum. Nam pituita, singulis diebus, bilis tertio die, melancholia quarto die mouetur. Semper autem quo virtus validior & materia morbifica melius disposita est ad motum, eò promptius mouetur. Superiores causæ ut iam dictum est, sunt motus & positus caelestium corporum, præcipue Luna in morbis acutis: quare constans vicissitudo & ordinata ratio dierum criticorum à Luna motu proprio dependet. Verum crisis una aut altera hora nunquam incipit & desinit, raro vno eodemq; die, interdum ad plures dies extenditur: quare satius videtur diem 20. aut 40. criticum vocare, quia circa 20. aut 40. incidit, aut quia perturbatio 20. incidit, crisis verò 21. desinit: nam tota duratio perturbationis pugnae, & excretionis tempus, crisis plerumq; dicitur.

23. Aliqui tamen his causis reiectis ad numeri dignitatem confugiunt, cuius per se nulla est efficacia: Quidam ad sympathiam naturæ nostræ, cum quaternario & septenario numero, quæ occulta est: nonnulli ad institutionem Dei in creatione mundi, septimi diei benedictionem, quem tamen propter lapsum primorum parentum non totum benedictum, sed ultima sui parte maledictum esse arbitrantur: sed ita septimana illa Galeni non constabit, nec 20. dies criticus erit, nam in sacris vespere & mane est dies vnus, & initium diei semper ab occasu: at incipiendo ab occasu completur septimana illa Galeni, ex 6. diebus, 17. horis cum dimidia paulò ante meridiem, maledictio vero incidit die. inclinante, quare hæc ratio non congruit.

24. Francastorius humori melancholico tribuit vim criticam, quia omnium ultimo mouetur, ac proprie quarto quouis die, cum tamen multis morbis crises debeantur, quorum materia extra venas est, & cum melancholia cognationem nullam habent. Deinde ne-
cesse

cesse non est, vno humore putrescente, ceteros labem contrahere; nec si melancholia ex alijs labem contrahit, vim habere significandi stabilitatem, aut instabilitatem. Nam vis critica, diebus aut numero dierum non tribuitur, sed tantum significatio stabilitatis, aut instabilitatis, an secundum naturam, an prater naturam eueniant. Auerrhoës arbitratur, totam hanc dierum criticorum rationem dependere à proportionem natura agentis & morbi resistentis: verum, cum proportio illa varia sit, inde certa numerandi ratio sumi nequit; nec sciri poterit, cur crisis septimo die melior & tuior sit quàm 6. aut 8.

25. In morbis continuis dies tantum numerantur, in intermittentibus, pro diebus numerus accessionum: ut enim tertiana continua, septimum diem criticum habet, ita tertiana intermittens tertium circuitum. Initium numerationis fieri debet ab eo die in quo actio aegri manifeste lesa conspicitur illius morbi ratione: Verum in puerperijs, si non longè à partu febris oriatur, dies computamus à doloribus partus, quod hinc morbos oriri existimemus; sed si longè post partum febris oboriatur, alia causa euenisse credendum est, & tum à manifesta actionis lesione illius morbi ratione, numeratio auspicianda erit. In complexis morbis vniuscuiusq; ratio seorsim habenda.

26. His praemissis superest, ut in omnibus morbis modum tempusq; euentus praecognoscamus. Primum autem morbi euentus, an subito an paulatim, ex morbi magnitudine potissimum aestimatur, facta computatione cum viribus: sicut tempus illius euentus, an citò an tardè &c: ex motu praecipue colligitur: Verum sub magnitudine comprehendenda sunt species & mos morbi, & ut certior fiat coniectura, coniungendus est motus morbi, siue tempus status. Vicissim, ut tempus euentus melius aestimetur, motui adiungenda erit magnitudo morbi, & quaecunq; morbum accelerant, vel tardant, ut sunt, natura, aetas, tempus anni, regio, &c: Nam adiuvant morbi breuitatem vehementia morbi, virium robur, aetas in-

Vnde praecognoscitur solutio morbi.

uenilis, regio, tempus & causa calide: tarditatem verò contraria.
27. Semper autem morbi acuti, id est magni & celeres, qui ex calido humore gignuntur, aut subito cum pugna ad salutem vel mortem terminantur; aut subito sine pugna ad mortem: nemo enim subito sine crisi mortem unquam euasit: Cum pugna quidem, quando natura non tantum resistit, sed subito ad morbum & morbificam causam expellendam insurgit: sine pugna verò ad mortem, quando natura subito prosternitur ut supra dictum est.

28. Ex magnitudine morbi crisis potissimum aestimatur, an verò ad salutem vel mortem, ex viribus aegri, facta comparatione cum violentia morbi, ut in superiori disputatione dictum est. Verum mors cum crisi postulat quidem vires debiliores morbo, sed non omnino debiles, alioqui non tentarent pugnam, sed mors sine pugna eueniret: Tempus verò crisis ex motu morbi, siue tempore status potissimum dijudicatur. Cateri morbi, qui magni simul & celeris motus, non sunt, nec materiam morbificam habent, sensim ad salutem vel mortem tendunt: salutare quidem, qui ex materia, concoctione; cateri alteratione potissimum: lethales verò consumptione, & caloris natiui lenta extinctione. Nam morbus lethalis cum validus est & celer, hominem repente necare solet, cum nec vehemens nec celer, paulatim tantum. Contra in minimè lethaliibus. Natura valida, hominem subito sanare solet, imbecilla non nisi paulatim, alioqui si cogatur ad pugnam, in ipsa pugna deficit.

29. Semper autem, si ea quae primum ferocia erant, deinde mitescant, non terminabitur morbus crisi, sed simplici solutione. Considerantur in crisi ut in ceteris solutionibus tria. 1. Qualis sit futura, an ad salutem vel mortem, & si ad salutem, an fida, ruta, & omnes conditiones bonae crisis habeat: Deinde, quomodo sit futura, an per excretionem, vel translationem, & qua via: 3. quo tempore sit futura: cum tempore crisis & solutionis morbi coincidit tempus salutis & mortis.

30. Ac primum qualis sit futura crisis an ad salutem & mortem, ex

sem, ex superiori disputatione constat, scilicet, facta comparatione virium morbi & nature, quibus adiungenda sunt signa concoctionis & cruditatis in urinis potissimum, item consideratio temporis status partis affecta, nature, etatis, & similia. Semper autem instantis bonae criseos signum est concoctio, potissimum in urinis; mala & infida, cruditas. Deinde optima crisis in statu contingit ut alibi dictum est. Nam statu elapso, nemo vi morbi perijt, sed vel errore, vel vi alterius morbi: preterea, in statu facta concoctione, etiamsi natura à nullo alio irritetur, ad pugnam se accingit, mala igitur crisis est, quae ante statum euenit sine signis concoctionis, quia fit viribus irritatis morbi magnitudine, aut celeritate.

31. In omnibus morbis, quando vires aegri robustae sunt, & materiae dominantur, proprijs statusq; legibus pugnant, & determinatos motus faciunt; at ubi succumbunt, non per se, sed morbi provocatione agunt, & incerta ratione ac ordine mouentur, ut vix praesciri queat, quae sit mortis ratio; nihilominus ubi vires in morbis lethalibus ad pugnam insurgunt, irritatae morbi violentia & celeritate, siue exstimulatae ad expulsionem rei grauius infestantis, statim in ipsa pugna deficiunt, & mors in crisi erit: Vbi verò subito vires opprimuntur, mors subito sine crisi tribus modis accidere potest, ut supra dictum est. At in his casibus ut plurimum occurrit virium imbecillitas, cū signis cruditatis, morbi magnitudine, malignitate & celeritate. At ubi vires nec ad pugnam insurgunt, nec subito opprimuntur, sed sensim deficiunt, aeger sensim & paulatim interibit.

32. Modus quidem solutionis omnium morborum salutarium est subito vel paulatim. Verū causa solutionis, est vel natura tantū, vel ars tantum, vel natura & ars. Nam leuiiores intemperies sine vel cum materia; leues continuæ diuisiones, natura sola sanat: luxatas verò partes, sola ars reponit, item malè figuratas partes restituit; quae numero redundant, secat, quae augentur, minuit. At grauiiores intemperies & continui solutiones, ac morbos qui graui humorum vitio cueniunt, ars simul & natura curat; ars, quatenus natura

tura subseruit. Curat autem & ars & natura per contraria, ut in
therapeuticis dicemus: quod si vero ad illum finem pertingere ne-
queant, incurabiles relinquit.

33. In lethalibus morbis pro ratione morbi, partisq; affecta, &
virium aegri, modus mortis euenit, ut ex dictis constat. Commu-
nis causa mortis, est caloris natui interitus: Interit tribus preci-
pue modis 1. extinctione à frigore 2. consumptione à nimia calidita-
te & siccitate, ab humorum acrimonia & malignitate, à qualitate
venenata, à vehementissimis doloribus & similibus. 3. subita suf-
focatione ab humorum copia. Præterea in morbis ex humoribus
non raro accidit, ut vires aegri irritate morbi violentia ad expul-
sionem morbi insurgant, & in ipso conatu deficient, dissoluto vita-
li robore.

34. Fit crisis quando natura morbificam causam excutit & re-
mouet, quod tribus modis accidere potest, ut vult Hipp: lib. de hu-
moribus: aut foras per cutem, sudore: aut introrsum, alui deiectioni-
onibus, urinis, hæmorrhagia &c. aut alia via, qua maximè expe-
dit, scilicet transmissione à parte affecta ad partem ignobilem, vel
ad cutem, ictero, maculis, pustulis, vel ad glandulas & articulos,
abscessu, ut infra latius dicemus. Hi tres ad duo reducuntur, sci-
licet ad excretionem & translationem.

Modus cri- 35. Cum modo crisis coniunge viam. Modus crisis colligitur ex
sis. natura aegri & morbi, cum quibus coniunge considerationem partis
affecta, cause, nature aegri, ætatis, sexus, temporis anni, & simi-
lium. Via verò siue locus per quem excretio & ad quam translatio,
æstimatur ex inclinatione nature. Ac primum in crisis natura
expulsionem morbificæ materie semper molitur, que nature scopus
est, sed cum id non succedat, vel ob virium debilitatem, & via-
rum angustiam, vel ob morbificæ materie contumaciam à parte af-
fecta in partes ignobiles traducit.

36. Excretio autem alia obscura est per somnum ut in infanti-
bus tantum, ob magnam calidi innati copiam corporisq; raritatem,
quod

quod facile humorem noxium concoquit & insensibiliter discutit: alia manifesta per sudores, sanguinis profluvium, urinas, vomitus, deiectiones, hæmorrhoides, & in fœminis per menstrua.

37. Dependet quidem via excretionis & transmissionis, ex inclinatione nature: verum sub inclinatione nature, comprehenditur, non tantum impetus partis mittentis, unde principium motus, sed etiam conditio partis recipientis, & materie: semper autem natura cum ordinate mouetur, à partibus robustioribus & prestantioribus ad debiliores & ignobiliores, per vias faciliores, vitiosam materiam traducit; quæ verò partes debiliores & via faciliores, ex natura egri estimatur. Nam in his qui podagra infestantur, humores ad articulos plerumq; decumbunt. Deinde sunt, qui per aluum, sudorem, hæmorrhogiam, aut aliam peculiarem viam, à morbis se liberare solent, conferente ad id certa nature proprietate, & viarum facilitate, quæ in alijs eodem modo affectis non reperitur. Præterea confert aliquid natura humoris; nam bilis, aut sanguis calidior, sua natura, sursum vergit: pituita & melancholia pondere suo deorsum magis decumbunt: Insuper non omnes excretiones, unicuiq; morbo conferunt, sed alia magis vel minus, pro ratione partis affectæ, ubi continetur materia morbifica.

38. In omni autem morbo ubi natura ordinate agit per vias faciliores, id est, proximas, & è directo, id quod noxium est expellere tentat. Verum cum in alijs atq; alijs partibus materia morbosa sit collecta, sit ut una via expulsionis omnibus utilis non sit: ita in ardente febre optima crisis per sudores sit, si materia in extimas partes fundatur, si in venis sit, crisis optima erit si inclinatur natura in partes directas: In contrarias inclinare, malum; Veluti, in iecoris inflammatione, sanguinis profluvium ex nare dextra, bonam, ex sinistra, malam crisin arguit.

39. Quare ut in paucis conferamus, excretio critica estimari debet, i. ex morbo, scilicet, ut forma morbi congruat. Nam febris ardens soluitur vel sanguinis fluxu è naribus, vel post rigorem, sudore,

C

dore,

dore, alui fluxu aut vomitu 2. à loco affecto, veluti morbi in gibba hepatis, renibus & vasis urinaris, urinis, commodè sanantur: at in hepatis sima, in mesenterio, circa ventrem, vomitu vel deiectionibus. 3. ab inclinatione humoris vt supra dictum est: 4. ab aegri natura, cum qua coniunge etatem, tempus anni, regionem, & similia: veluti, ante annum 30. naturis calidis vere, sanguinis profluium per nares euenit; hyeme, euacuatio per inferiora magis, æstate, per superiora. Præterea à sexu; quos morbos in maribus profluium sanguinis è naribus iudicare solet, eos in fœminis aliquando mensium profluium. Tandem à consuetudine, quibus fluunt hæmorrhoides, euacuatio per hæmorrhoides, expectanda erit; His coniunge quæ à similitudine aliorum sumuntur. Nam ubi alij ferè omnes, eodem tempore, ab eodem morbo, vna euacuationis specie liberantur, eadem species speranda erit.

40. Instantis crisis modum aperiant symptomata, illa potissimum quæ perturbationem constituunt, & euacuationes præcedunt, ac tantum signa vocantur: habent enim singule euacuationes certa symptomata. Nam in ardentibus febribus ubi instat hæmorrhagia, caput circa tempora & frontem grauatur, cum dolore extensiuo & pulsante: facies & oculi rubent ac nares quoq; cum pruritu splendores circa oculos versantur, lachrymæ inuoluntarie fluunt, pulsus magni ad exteriora potius quam interiora sentiuntur, præcordia sine dolore tenduntur cum anhelitus difficultate, ceruix dolet, sternutationes in initio statim eueniunt: certius fore sanguinis profluium sperabimus, si ætas intra 30. annum sit, deinde morbi conditio, tempus, consuetudo, & cætera consentiant, ac absint signa alterius excretionis: nam fluxu sanguinis febres, ardentis inflammationes hepatis, lienis, phrenitides, aliquando pleuritides soluntur.

41. Deinde crisin per vomitum appropinquare designant, totius capitis dolor cum grauitate, visus hebes, tenebrosus, vertigines, rigor vna cum frigiditate partium quæ infra præcordia sunt, morsus orificij ventriculi, fastidium, pulsus durus altus inæqualis, labri inferioris

inferioris agitatio cum saliva copiosa tenui; aliquando delirium & difficilis respiratio. His signis presentibus, si aliquid ager biberit aut comederit, euomet. Verum coniecturam confirmant, si nulla adsint signa, quae aliam excretionem designant, & consentiant morbi natura & circumstantia: nam vomitu bilioso, febres tertiana, & morbi in caua hepatis parte iudicantur; vomitu pituitoso, febres quotidiana.

42. Tertiò excretionem per sudorem imminere testantur, urina & aluus praeter rationem suppressa, vehemens rigor suppressionem consequens, praecipue si vomitus signa non adsint, delirium, praesertim accessione crescente, pulsus undosus, mollis, partes exteriores solito calidiores, & rubicundiores, vapor calidus copiosus per totum corpus, qui antea non aderat &c. Hoc modo iudicantur non raro febres ardentes, continuæ, ac intermittentes, inflammationes viscerum &c.

43. Quarto excretio per deiectionem & urinas instare potissimum indicantur, quando aliarum excretionum per sudores vel superiora nota non apparent: nam ubi ager riguit sine aliarum excretionum notis, & urina praeter rationem suppressa sit, aluusq; paulò liberalius fluat, cum morfu & rugitu intestinorum, pulsus magni, praesertim in contractione sint, crisin per deiectiones alui instare iudicabis: contra, si aluus sit suppressa, & urina solito copiosior appareat, euacuationem per urinas. Verum lumborum dolor cum tensione & grauitate sine aliarum euacuationum notis, euacuationem per uterum vel haemorrhoides designat: in mulieribus autem per uterum, si tensio & dolor magis ad pubem vergat, in alijs verò quibus fluere solent, per haemorrhoides.

44. Quod si nulla adsint euacuationis signa, nec natura, nec humores, nec meatus excretioni comparata sint, transmissione ad partes debiliores & ignobiliores morbus iudicabitur. Verum in morbis, translatio humoris noxij duplex esse solet, vna à parte exteriori & ignobiliori, ad interiorem vel praestantiorem, alia contra, à

parte prestantiori, & interiori, ad partem ignobiliorem vel exte-
riorem, per vias directas & patentes; illa semper perniciosa est &
metastasis speciali nomine vocatur: hac morbi interdum indican-
tur & diadosis dicitur.

45. Transferuntur autem humores interdum minus manifeste
per partes interiores, plerumque manifeste ad partes externas. Occul-
ta autem translatione, morbus unus in alium terminatur, ob partis
suscipientis debilitatem; ita apoplexia, translatione humoris ad ner-
uos in paralyfin desinit. Manifesta vero translatio dupliciter fit, vel
ad unam partem, scilicet ad glandulas & articulos, unde absces-
sus, vel ad plures cutis partis, unde exanthemata, maculae, icte-
rus. Haec translationes dependent non solum ab inclinatione natu-
rae, & imbecillitate partis suscipientis, sed etiam à dispositione ma-
teriae. Nam morbi longi à crassioribus succis, abscessus potius faci-
unt: morbi breviores, à tenuibus succis pustulas, vel maculas. Ve-
rum materia pustularum magis crassa & acris est, quam macula-
rum.

46. Omnis huiusmodi materiae translatio, critica proprie dici
non debet, sed quae vi naturae fit, & non sola morbi provocatione.
Nam critica translatio proprie fit vi naturae, propellentis materi-
am morbificam ad partes ignobiliores, quod non una via & modo
fit, ut supra dictum est. Praecognoscitur via & modus ex constitu-
tione aegri, morbi natura, motu humorum, debilitate partium su-
scipientium; nam naturis frigidis, senibus, & similibus, morbisque
longioribus &c: abscessus magis contingit: deinde qui longo tempo-
re urinas tenues, & crudas mingunt, si alia, velut superstitionibus si-
gna sint, his abscessus expectare oportet infra septum &c. Ad quas
partes potissimum abscedat humor, & expectandus erit abscessus o-
stendit debilitas, dolor, rubor, distensio, aliaque accidentia circa
partem suscipientem; Verum ad partes inferiores, humores crassi-
ores, frigidioresque magis abscedunt; ad superiores, humores calidio-
res, & tenuiores, quare in morbis magis diuturnis, ad inferiora,
in non

in non adeo diuturnis, ad superiora abscessus magis expectandi erunt.

47. Peculiariter abscessus circa aures, quos parotides appellamus, instare demonstrant in morbis non adeo diuturnis, si post subitam anhelitus difficultatem mox succedat grauitas, dolorq; capitis, precipue circa tempora, grauis somnus, surditas subito adueniens, tinnitus aurium, faciei rubor &c. Cetera translationes morbis a cutis magis accidunt.

48. Verum morbus regius oritur interdum in crisi, iecore nequaquam male affecto, ex bile crassa, transmissa per cutem, qualis bilis concoctionem ante septimum diem non admittit, proinde morbus regius criticè ante septimum diem non fit, sed symptomaticè: nam febres biliosæ quæ ante septimum diem terminantur, potius fluxu alui, sanguinis profluuio aut simili euacuatione iudicantur, quàm transmissione ad cutem. Verum 7. die 9. 11. aut decimoquarta, morbus regius criticus æstimatur, & non symptomaticus; nisi dextrum hypochondrium durum sit ab inflammatione schyrrho, aut obstructione iecoris & vasorum.

49. Macula verò quales in pestilentialibus febribus apparent, ex unica quidem causa proueniunt, scilicet, ab humoribus putrescentibus, & perniciofa qualitate inclinatis, sed diuersimodè erumpunt: aliquando criticè, aliquando symptomaticè. Criticè autem cum in parte, vel in toto, superata putredine & qualitate praua correpta, ipsa natura corruptum humorem ab internis ad externa transmittit, die aliquo critico, & tum sequitur alleuiatio morbi: symptomaticè verò cum natura exstimulata copia aut malignitate, partem aliquam materiae, ante concoctionem aut prauæ qualitatis correctionem ad exteriora transfert, id accidere potest, quocunq; morbi tempore, rarissimè statim in initio, sepius post initium. Verum cum nulla coctio precedat, nec maligna qualitas superata sit, nullum ex maculis erumpentibus subsequitur leuamen, sed oblietam illam maior debilitas, cum qua vigent adhuc cause morbificæ, quæ.

ca, quae, si ante pugnam à natura domari non potuerunt, nunc ob maiorem debilitatem multò minus superari posse videntur. Quae est ratio in ictero & maculis, eadem in pustulis, quae à materia magis crassa & acri.

50. His modis absoluitur crisis: an verò euacuatio & translatio laudabilis & legitima sit, & crisis perfecta fidaq̄, ex signis comitantibus & consequentibus apparet. Signa comitantia, sumuntur ab excretionis vel translationis qualitate, quantitate, tempore, modo, via, & facilitate. Signa consequentia, sumuntur à functionibus aegri, ab excretis, à qualitate corporis post crisin.

51. Ac primum perfecta fidaq̄ crisis aestimatur, si materia morbifica concocta excernatur, & talia purgentur, qualia oportet. Nam auctore Hipp. 1. aph. eiusmodi purgatio confert, & aegri facile ferunt: Secundo, si oportuno tempore fiat, scilicet apparentibus signis concoctionis, die bono critico, qui ab indice prius denunciatus fuit. Nam manente cruditate, nulla est spes bonae crisis: deinde, crisis quae diebus non criticis contingit, nec ab indice prius denunciata sunt, suspecta semper sunt, & plerumq̄, vel recidivas, vel mortem inferunt: Tertio si debita quantitate, id est, non parum nec nimis copiosum euacuetur, sed morbo proportionatum: nam nihil paucum criticum est, ut sudatiunculae, vomitiones exiguae &c. nec euacuationes, immodicae tutae sunt. Paucitas autem semper materiae malignitatem & contumaciam & naturae irritatae, & faescentis debilitatem aut exolutionem, vel meatuum angustiam arguit, Deinde quae relinquuntur in morbis recidivas facere consueverunt; Immodica verò euacuationes, vires dissolunt. Quarto si debito modo & via euacuatio & translatio contingat: modus autem congruens est confertim & citò, non paulatim & tarde: via debita est per partes ignobiliores & directas & meatus patentes, ut supra dictum est.

52. Eadem ex signis crisin consequentibus dijudicantur. nam post crisin perfectam, fidaq̄, redit aegro viuidus color, naturalis forma.

forma, pulsus, excrementa, & omnes naturales actiones, inculpa-
tè obit. & corpus pro refectionis modo roboratur: contraria insidiam
crisin denunciat, que recidiuam minatur.

53. Tempus futura crisis ea omnia aperiunt que longitudinem
morbi, tempusq; status: nam quò morbus breuior, eò crisis propin-
quior, & bona crisis in statu semper euenit; tempusq; status colligi-
tur, ut in prima disputatione dictum est, ex morbi natura, & in-
cremento symptomatum. Deinde ex tempore anni, natura, aetate,
laborantis, & similibus: Tertio in ijs qui circuitus accessionum ha-
bent, ex circuituum anticipatione, incremento, & magnitudine:
Quarto ex signis concoctionis que post apparentibus annumerantur,
his addi poterunt obseruatio dierum tam criticorum, quam indi-
cantium, & consideratio virium acri.

Vnde di-
gnoscitur
tempus so-
lutionis
morbi.

54. Nam vires valide in pernitiolis affectibus nisi irritentur cri-
sin tardant, in salutaribus, concitant: contrarium euenit ubi vi-
res debiles sunt. Verum vires valide, irritata morbi violentia, ex
acri calidaq; materia, summum morbi vigorem non expectant, sed
ante statum crises accelerant. Nam facultas expultrix, que crisis
causa est, diu vehementiam illam sustinere nequit, sed ad pugnam
intempestiuè cogitur.

55. Primum & maximum bonæ crisis instantis indicium, sunt
concoctiones precipuè in urinis, secundum, quod ab aliquo die indi-
catorio prius indicetur, cui annexa est diei indicantis potentia. ut
supra dictum est. Indicatur quidem dies criticus à suo quaternario
antecedente una cum signis que motum, magnitudinem morbi de-
monstrant. Semper autem morbus, qui subito crisis habet, peracu-
tus est: nam exquisitissimè peracutus, primo quaternario iudica-
tur, peracutus tantum, primo septenario: simpliciter acutus, die
decimoquarto, non simpliciter acutus, 20: acutus ἐν μετὰ πέντεως,
ad 40. vsq; diem interdum extenditur: post 40. diem morbi longi
terminantur.

56. Crisis ex magnitudine morbi potissimum aestimatur, tempus
crisis

erisis ex motu ut supra dictum est. Igitur, ubi primo statim die
signa omnia secura apparent, morbus primo quaternario finietur,
paruus, simplici solutione, magnus ut synochus, crisi. Verum in ter-
tiana continuis, si morbus magnus sit celerrimeq; moueatur, tertio
die, sin non adeo magnus nec velox, quinto die crisis accidere solet;
nam continue tertiana qua in accessionibus crisis habent, die tertio,
vel quinto finiuntur & licet interdum quarto iudicentur, tamen id e-
uenit ratione illius accessionis qua tertio die fit. Morbi tamen ex
sanguinis vitio, (ut synochus) magis quarto die finiuntur. Hi omnes
exquisite peracuti discuntur, & primo quaternario continentur.

57. At si primo die nec secundo concoctionis signa appareant,
morbus exquisite peracutus non erit, nec primo quaternario eger li-
berabitur: sed si quarto die primum in urinis nubecula rubra, vel hy-
postasis alba equalis appareat, & morbus velox magnusq; sit, septi-
mo crisis eueniet, nisi interim error accidat: at si adeo velox non
sit & error incidat, in nonum diem aliquando crisis transfertur:
ubi vero septimo die concoctionis signa apparent, & morbus simul
magnus & velox sit, undecimo potius quam 14. crisis expectan-
da erit: at si minor tardiorq;, decimoquarto magis.

58. Eadem est ratio in ceteris quaternariis & septenariis. In le-
thalibus morbis, singulis quaternariis & septenariis signa in uri-
nis, pulsibus &c: obseruanda erunt; quemadmodum enim morbi
qui omnia bona signa pra se ferunt, primo quaternario soluuntur,
ita qui omnia mala, ad mortem ducunt: eademq; in ceteris ratio.
Pessima autem signa sunt, urinae albae tenues in acutis: item uri-
nae abrae tenues in statu: urinae nigrae sine admixtione humoris
nigri, urinae pingues cum contentis pinguibus, oleaceis: urina cum
nigra hypostasi, aspera, inequali &c: ut priori disputatione di-
ctum est.

59. Verum in morbis lethalibus non raro mutationes illae, quae
septenariis expectandae essent, intercidentibus diebus contingunt,
vel ob errorem aliquem, vel ob morbi violentiam, quam natura
tam diu

eam diu sustinere nequit, vel ob vim accessionis alicuius irritantis naturam ad expulsionem unde fit, ut crisis ad mortem quarto die indicata, non sequatur septimo, sed sexto. Nam perniciosi morbi accessiones saepe habent diebus paribus, aut malis criticis. Semper autem crisis die illaudabili cum signis bonis, recidivam minatur, cum signis malis mortem.

60. In complicatis affectibus signa cuiusq; simplicis morbi distinguenda & inter se conferenda erunt: deinde si duo sint, considerandum, vter prius finiatur, ex viribusq; specie magnitudine, motu, ex viribus aegri, & similibus ut iam dictum est. Nam plerumq; unus affectus desinit manente alio, aliquando natura unum superat, ab alio superatur. Semper autem in ijs affectibus, quorum unus alterius causa est, aut alterum fouet, is prius soluitur, qui cause rationem habet, veluti, obstructio, si febris causa sit, prius tollitur quam febris, item in partibus exulceratis, intemperies, dolor, tumor, prius tollenda, quam vlcus curari queat.

61. In initio difficile est praesentire tempus crisis, item tempus salutis vel mortis, verum à primo die, pro ut singuli quaternarij adduntur, obseruare oportet signa virium morbi, & naturae, motumq; morbi, & non latebit tempus crisis nec tempus solutionis morbi ad salutem vel mortem. Nam diebus decretorijs iudicationes fiunt, & ad salutem & mortem, tempus verò salutis & mortis, ex comparatione virium aegri & morbi aestimatur, & tempore status, si enim morbus & natura quasi pares in conflictu pugnant, plus temporis erit ad alterutrus victoriam. Sin magnus sit excessus, citò ei victoria erit, quae viribus superior est: quare exiguos morbos, qui cum signis non malis eueniunt, natura citissimè vincit, à maximis verò cum signis difficilimis, celerrimè euincitur, eaq; victoria euidentibus notis, de quibus in priori disputatione, per singulos quaternarios aestimatur.

Vnde dignoscitur tempus salutis & mortis.

62. Quicumq; sanantur, omnia vniuersalia morbi tempora pertransire debent, moriturus, ad vniuersalis declinationis tempus

D

proprie

proprie peruenire non potest, non tamen ad statum necessario perueniat, nam euenit mors, cum, vel sine crisi, non raro in augmento, aliquando in principio morbi: sine crisi mors in principijs maxime euenit, ubi natura plurimum à morbo superatur. Deinde in augmento, si nulla adsint signa concoctionis ac morbus magnus malignus sit, celeriterq; moueatur. Igitur, ut tempus salutis præcognoscamus, scire oportet tempus status, & an vires egri valeant statum superare; nam superato statu; ut alibi dictum est, nemo morbi illius ratione interijt, nisi alius succedat aut error committatur.

63. Tempus verò mortis prædicti poterit, obseruando, quantum morbus naturam superat, & quo tempore aeger grauius afficitur: Item in morbis qui circuitus accessionum habent, quo tempore insultus recurrit, an quotidie, an alternis diebus, aut alio modo; item, qua hora. Nam in lethalibus morbis, ubi magnus excessus est, mors citò superuenit, sin excessus adeò magnus non sit, & vires sufficiant, eo die morietur, quo accessio erit, ac illa nocte vel die, qua se ipso magis intollerans est: sin vires aliquo modo resistent, differri adhuc poterit ad vnum vel alterum diem, pro virium robore. Quare in hac coniectura, solertia Medici imprimis conspicitur.

64. Horam diei vel noctis non difficulter præuidere poteris, si obseruaueris in quibus morbis principia particularium accessionum mortem afferre solent, in quibus vigor & declinatio ut supra dictum est. Item si memineris, quo tempore diei vel noctis, particularis cuiusq; exacerbationis grauisima, maximeq; lethalia signa superuenire solent, nam illa hora maxime morietur, quâ aeger languidior factus fuerit & grauisima symptomata superuenerint: Instantis verò mortis signa sunt, pulsus formicans, deficiens, grauisima animi deliquia, maxima respirationis difficultas, frigida exspiratio per os & nares, & cætera lethalia signa, de quibus in prioribus disputatione.

65. Nonnulli ad prædictiones astrologicas confugiunt, & indicia temporis mortis, ex remotioribus causis, astris nimirum sumunt,

munt, que medicæ considerationis non sunt. Probabile quidem videtur egrum eo tempore potissimum mori, quo astra maximè aduersantur. Verbi gratia. Si in primo ortu ager planetas infestos & lethales in geminis habuerit, morietur aut periclitabitur, ubi luna aut aliquis maleficus planeta signum geminorum, aut quadratum, vel oppositum in sexta vel octaua domo occupauerit. Verum certior & euidentior illa coniectura semper est, que ex proximis & manifestis causis colligitur.

F I N I S.

Errata nonnulla disputationum Pathologicarum.

Disp. prim. th. 13. lin. 2. pro procreandi leg. propriam. linea 3. ibid. pro necessaria. leg. natura. thes. 16. lin. 1. pro separem. leg. separentur. thes. 28. linea 1. pro plures enim, lege, plures non. thes. 34. linea 2. pro due lege varia. pro ad communissima, lege ad duo communissima. thes. 38. linea 4. pro ἐντεροκοιλίῃ Ἰππικωκοιλίῃ leg. ἐντεροκοιλίῃ Ἰππικωκοιλίῃ. thes. 46. lin. 1. pro ac proinde, lege primum autem. thes. 50. lin. 1. pro & longus, leg. & magnus. thes. 55. lin. 2. pro motiones causarum vniuersalium sunt, leg. motiones causarum alia vniuersales sunt.

Disp. tertia pag. 2. in tit. pro specie lege specie. thes. 7. lin. ult. pro cadas lege calidas. thes. 21. lin. 1. pro influxione leg. in fluxione. th. 23. lin. 3. dele pars. thes. 29. lin. 8. dele ubi.

Disp. quarta thes. 42. lin. 1. pro in contentis leg. in continentibus.

Disp. sexta thes. 21. lin. 6. pro trahentibus leg. contrahentibus.

Disp. Octaua thes. 4. lin. 7. pro accedit, leg. accidit. thes. 8. lin. 1. redundat ita. thes. 12. lin. 1. pro quantitatem leg. qualitatem. item pro quanao lege quando. thes. 18. lin. 1. pro alteatricem leg. alteratricem. thes. 24. lin. 7. pro quavis lege quibus.

Disp. Nona thes. 1. lin. 3. pro generis leg. generib. thes. 3. lin. 5. pro referant leg. referantur. thes. 5. lin. penult. pro valentibus leg. valentis. thes. 7. lin. penul. pro falsa leg. falsa. thes. 12. lin. 4. pro prr leg. propellere. thes. 21. lin. ult. leg. in intestinis. thes. 28. in margine lege suppressionis, thes. 29. lin. 7. leg. tuberculo. thes. 35.

thes. 35. lin. 4. pro parstatis leg. parastatis. thes. 35. lin. penult. pro aliena quan-
titas leg. aliena qualitas. thes. 52. lin. 2. pro ocuia leg. obuia, pro recedit lege
recedunt, pro impellitur lege impelluntur. thes. 53. lin. antepenult. pro causa
lege cause.

Disput. de signis thes. 1. lin. 2. leg. cognitione.

Disput. ult. in dedicat. pro metimini lege metiri. In carmine post. in
principio hexametri ult. pro omnia lege omina.

Sunt & alia nonnulla quæ lector per se facile
corrigere poterit.



99 A 6903

(No. 24
nicht)

(No. ~~ausgegeben~~)

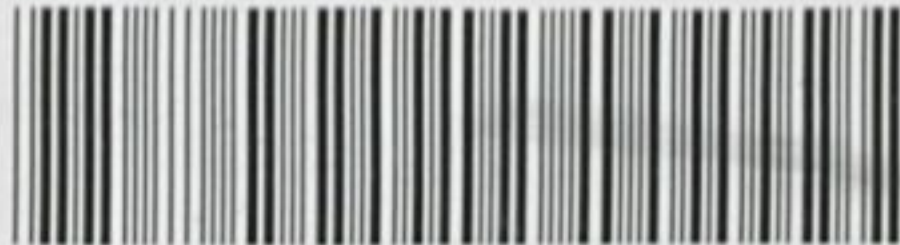
(25 Handschrift)

(9)

ULB Halle

3

002 636 220



VD17

TA-OL

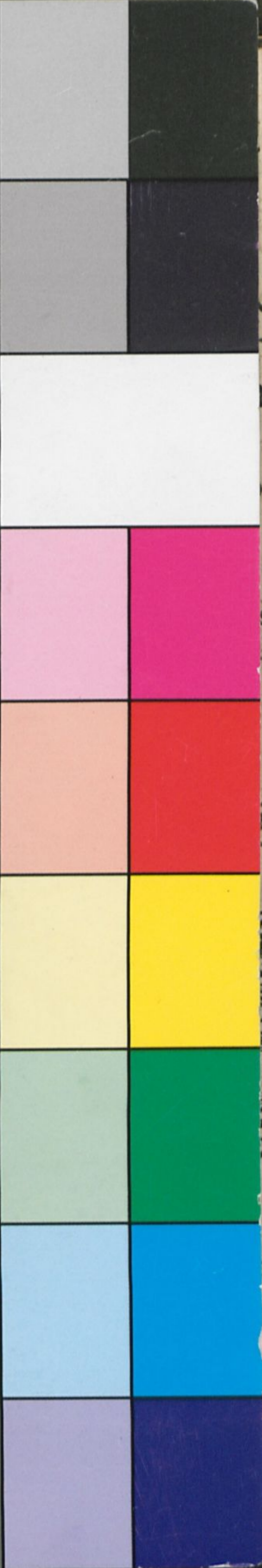


Inches 1 2 3 4 5 6 7 8
Centimetres 1 2 3 4 5 6 7 8 9 10 11 12 13 14 15 16 17 18 19

B.I.G.

Farbkarte #13

Black
3/Color
White
Magenta
Red
Yellow
Green
Cyan
Blue



12.

TIO POSTERIOR,
DE
SAGIIS,
NS DOCTRINAM
TEMPORE SALVTIS
ortis in ægris,

Adquam
A. G.

IDIO DVNCANI
LOSOPHIAE ET MEDI-
S, ET IN ILLVSTRI IVLIA
blici, in auditorio maiori
respondebit die XIX.

Iulij,

MVS GROSS,
flawiensis Silesius.



LMARSTADII
phica hæredum IACOBI LVCIL
M. D. XCVIII.

