

conuerti uoluerunt ab omni
rectate sua. Habent cer
uicem & seculi in melioribus
te praesentant. ut nihil
suis meritis tribuan
t. deperunt. de hic in
timeliter uita estantia
nullis quod de talibus aut
unt se de uirtute inuit
ostendunt in se. nihil
nummo de se in se. scilicet
multo necessarium si quis
eque quod in se. quod in
tunt. Illi autem neglegere
unt alius in nulla sua.
in omne sua; Amiserunt

tantum ad sustentationem. huius pre
sentis presentem uita: quod est mundi
delectatione. quae in massa. parat a xpo;
Vnde dicitur. Ne illi in cogitauerit. & abierit
alius in nulla sua alius ad in cogitatione
ne sua; In nulla te est. In terrene
inmoderate in cogitare. In cogitatione
tione uero te est ad honorem uero in
latum in cogitare. Quia enim
alius in cogitare. labor terrene. alius
uero mundi huius ad honorem. delectationis
mysterium incarnationis dominicae
pensare. & scilicet in illi in cogitare. In cogitare
lat quasi ad illi uel negotium in p
gens. uenire ad regis in cogitare. In cogitare
In cogitare. quod est in cogitare. In cogitare
in cogitare. In cogitare. In cogitare.

Continetur hoc Volumine
JURCANI LIDDELI SCOTI
Disputationes,

Theses Logicae

Propositiones Astronomicae de diebus et Annorum differentijs

De facultate Vegetante.

De Philosophia ejusq. Instrumentis.

In IV. Meteororum de Misi generatōe . . . Diss. I.

In IV. Meteororum de Concoctione . . . Diss. II.

Diss. Pathologicarum, I. de Morbis.

II de Caus Morbor in græ.

V.

VI.

IIIX.

Diss. posterior de Praesagijs

de Peste diss. prior.

De Natura et Facultatib. medicamentorum.

De Compositione et Preparatōe medicamentorum.

De Arthritide.

De ratione Purgandi.

De Phlebotomia, Hirudinib., Scarificatione

de Febribus Natura diss. I.

de Febribus II.

de Febribus III.



PROPOSITIONES MEDICÆ
 DE PHTISI EIVS
 QVE CVRATIONE:

Quibus

IN ILLUSTRIS IVLIA:
 ASPIRANTE IEHOVA:

D. R. C. E.

PRÆSIDE MAGNIFICO ET CLA-
 RISSIMO VIRO, FRANCISCO PARCOVIO,
 Philosophiæ & Medicinæ Doctore, eiusdemque facultatis
 professore ibidem & Decano, ac pro tempore
 Academiae vicerectore;

*Ad obtinenda in arte Medica Docto-
 ratus insignia;*

patrociniabitur

M. CHRISTIANVS HASTHÆVS Rinthelensis Reipub.
 Osnabruggensis Physicus Ordinarius.

Fiet disputatio 25. Septembr.

HELMAESTADII
 Excudebat Iacobus Lucius, Anno
 M. D. XCVI.



MAGNIFICIS ET AM-
PLISSIMIS VIRIS, NOBILITATE,
PRVDENTIA, ERVDITIONE, AC NITIDIS-
simo omnium virtutum splendore Clarissimis,
Dominis Consulibus, Consularibus, Senatoribus
& Secretario, inclytæ Reipubl. Osnabrug-
gensis, Dominis & fautori-
bus suis;

In doctrina testimonium;

Grati animi Symbolum;

Et

debitæ observantiæ monumentum

Hanc de Phtisi disputationem nuncupat
& inscribit

CHRISTIANVS HASTHÆVS
Rinthelensis Reip. vestrae medicus.



PROPOSITIONES MEDICAE

de Phtisi, seu Pthœe:

DISTINCTIO PRIMA

De Tabæ in genere.

Thesis I.



Ultæ sunt ac variæ morborum species, quæ corpori maciem paulatim inducunt.

2. Ideoq; cum macies Phtisin etiam affectetur, nonnihil perplexa illa tabis varietas est nobis generatim extricanda, antequam ad specialem Phtiseos tractationem profiliamus.

3. Est autem Macies consumptio quædam siue extenuatio, quâ ob humidi naturalis penuriam corpus sensim macra ariditate contabescit.

4. Hæc ariditas implicat hecticam diathesin.

5. Hæctica diathesis est dispositio, quâ vniuersum corpus, calida & sicca qualitate, vix sensibiliter atteritur, eius substantia simul conflagrante.

6. Etsi enim insitus calor perpetuò & iugiter corpori aliquid decerpit: si tamen temperamentum saluum persistat, & organa nutritionis illæsa perdurent, tùm nutritio hoc refarcit, quod calor identidem absorbet ac depascit, ne corpus præmaturâ tabe inarescat.

7. Etenim natiuus calor, à cuius vernaculo lumine, perenni motu, & nobilissimâ agitatione, vita in organico corpore exsplendescit; & vehiculum peculiare desiderat, cui innitatur: & iustrumenta idonea insuper exposcit, quibus suas peragat actiones.

A 2

g. Oleo.

8. Oleosum autem & pingue humidum nativo calori sub-
sternitur: quod ex semine secum aduehit primum: postea
verò ex puriore alimenti succo id prolestat.

9. Huic humido, ceu radici inficit: & eo alitur, perinde
vt flamma oleo enutritur.

10. Undè humidum istud duplex resultat: RADICA-
LE & ALIMENTALE.

11. Radicali humido actu infidet nativus calor: Alimen-
tale autem humidum ex nutritione ipsi subinde allabatur, vt
radicalis iacturam instauret.

12. Quamdiu ista duo humida calori suppetunt analoga,
tàm diu viui corporis operationes saluæ emicant, nisi forsàn
calor, aut toxico disijciatur; aut instrumentis labefactatis
præfocetur & obteratur.

13. Ast subtracto alimentali humido, calor suum radica-
le fomentum mox depopulatur: non secùs, vt flamma elych-
nium exurit ac concremat, nisi aduentitio alio humido con-
uenienter irroretur.

14. Hinc tres obtinet hectica gradus:

15. Primus gradus est, in quo calor partes humidiores ac
molliores colliquat, resoluit atq; dissipat: cuiusmodi sunt;
sanguis, adeps, caro, & humor per loca media partium simi-
larium dispersus.

16. In secundo gradu etsi calor non nihil arrodât sperma-
ticas partes; tamen gluten duntaxat, siue humidum alimen-
tale proximum absumit.

17. Tertius gradus est, vbi tabificus calor iam radicitus
infidet substantiæ essentiali cordis, & totius corporis soli-
dioribus ac spermaticis partibus, & humidum radicale, siue
cambium exurit atq; exforbet.

18. Hectica porrò est duplex Primigenea & Deutero-
genea.

19. Hecti-

19. Hæctica Primigenia est tabifica ariditas, quæ cordi absq; aliorum membrorum morbis primariò inuritur, & exindè in reliquum corpus prorepat.

20. Hanc concitare possunt luctuosus mœror, longa tristitia, curæ arduæ, labores improbi, vigiliæ immodicæ, sudores intempestiui, balnea crebra, Venus immoderata, calida alimenta & medicamenta; inædia longa ac frequens, tenuisq; ac parcus victus, præsertim in temperamentis biliosis, congenita proprietas tabifica, aër ambiens feruidus, causus, febris demùm ephemera diutiùs protracta, neq; legitimè persanata.

21. Ista enim omnia, non tantùm spiritus succendunt, sed & partes humidas absorbent, atq; solidas suo fomento conuenienti defraudant.

22. Hæctica deuterogenea est Tabes, quæ ab aliorum membrorum morbis dependet.

23. Membra illa sunt, aut abdominis, aut Thoracis.

24. Membra abdominis rursus aut nutritioni deseruiunt, aut generationi.

25. Nutritioni famulantur, ventriculus, intestina, venæ meseraicæ, hepar, lien, renes & vesica.

26. Generationi vasa spermatica, testiculi, vterus.

27. Hinc diarrhæam, dysenteriam, venarum meseraicarum, Epatis quoq; ac lienis obstructions & inflammationes; diabeticam passionem, gonorrhæam; atq; tum menstruam hæmorrhagiam, tum earundem Palyndromen, tabes plerumque confectatur, si longo temporis tractu diutiùs perseuerent, vt ex proprio horum morborum elucet tractatu.

28. Membra thoracis, à quorum morbis secundario Tabes proficisci potest; sunt muscoli, pleura, diaphragma, mediastinus, pulmo.

29. Vnde pleuritidi, falso & acri catharro, nominatarum

partium vulneri, a imptosi ac vlceri Tabes frequenter succedit.

30. Quocircà cum adeò inuoluta sit atq; intricata Tabis doctrina, aduertendum est, Tabis vocabulum aliàs communi sensu ad omnes maciei species, quouis modo obtingant, generatim expandi: aliàs strictius coarctari, & soli pulmonis vlceri duntaxat astringi.

31. Si corpus illæso pulmone, ob benigni sanguinis penuriam, nutritionis vitio extabelcat, peculiare Tabis nomen est atrophia.

32. Sin ob vlcus pulmonum corpus eliquescat, Phtiseos etymo tabem illam insigniunt.

33. Nos verò in hâc disputatione, seclusa atrophia, phtisin excutiemus.

DISTINCTIO SECVNDA

de Phtisis definitione & causis.

1. Est igitur Phtisis macies, siue magnitudo corporis imminuta, quæ ab vlcere pulmonis dependet, hecticam implicans diathesin.

2. Dum enim vlcus in pulmone obhæret, purulenta ibidem sanies coaceruatur, à quâ putridus & fuliginosus halitus in cor semper irrepit, qui solidam eius substantiam sensim extorrens, spiritui vitali igneam intemperiem paulatim inurit.

3. Hinc nutritio in Phtisi alimentum, nec quantitate, nec qualitate tale reparat, quale corpori hecticus calor deterit.

4. Quia igitur bona substantia in hoc morbo non repululata ex nutritione: & genita hectico calore deflagrat, siue sit pinguedo, siue caro, necessariò macies exurgit.

5. Vlcus porrò, quod Phtisin inducit, est soluta vnitas pulmonum, cum magnitudine earundem imminuta.

6. *Causa*

6. Causa istius vlceris est duplex : vna pulmonis viciosa constitutio : altera materia abradens.
7. Viciosa pulmonum constitutio, est mollis, tenella, ac à primo ortu corruptioni parata eorundem diaplasis. Ioh. Fernerius de morb. ca. pit. 10.
8. Materia abradens, vel propria ratione erodit; vel ex accidenti.
9. Propria ratione, suaq; natura erodunt, tùm bilis, tùm pituita salsa.
10. Ex accidenti, ratione putredinis, quilibet humor putrescens.
11. Deinde materia abradens, quæ vlcus pulmonum infligit, aut aliundè dimanat; aut ex vasis pulmonum apertis erumpit.
12. Rursus, quæ aliundè dimanat materia, vel à capite defluit; vel ex inflammatione vicinarum partium prodit:
13. Materia à capite destillans est catharrus.
14. Quocirca si catharrus acris & falsus à capite in pulmones sæpè illabatur, vasis pulmonum erosio, vlcus frequenter inuehit.
15. Imò quæcunq; destillationes cum tussi & rauedine diu affligunt, nisi temporis progressu per se conquiescant, Phtisis metum incutiunt. Holl. cap. de Phtisi.
16. Partes pulmonibus vicinæ, sunt thorax, pleura, musculi laryngis.
17. Vnde si post anginam, peripneumoniam, pleuritidem, vel empyema, purulenta sanies in pulmonum spogiosa carne diu commoretur, nec sputo satis tempestiuè exhauriatur, tùm vlcus ob putridam puris acredinem promptè emergit.
18. Deniq; vas pulmonis dehiscit, vel ob anastomasin, vel diapedesin.
19. In anastomasi vena rupta dissilit:

20. Hanc

20. Hanc accersere possunt, casus, labor, vulnus, clamor, tussis impetuosa, æstus, balneum, vini potus, alimenta calida & multa, suppressio mensium aut hæmorrhoidum.

21. In diapedesi verò ob tenuem ac serosum ichorem vaporum tunicæ quadam raritate conuiuent, vt sanguis guttatim exsudet.

22. Postremò vlcus, aut in vtroq; est pulmone: aut in alterutro tantùm.

23. Demùm vlcus, vel in propria pulmonis substantia residet; vel in vasis eiusdem delitescit.

24. Quæ omnia ex signis suis accuratè peruestiganda sunt, atq; diligenter internoscenda.

DISTINCTIO TERTIA.

1. Signa verò Phtisis sunt duplicia: diagnostica, & prognostica.

2. Signa diagnostica, vel viciatam pulmonum diaplasi innuunt: vel Phtisin præsentem euidentius demonstrant.

3. Viciatam pulmonum diaplasi concernunt: cerebrum debile & infirmum, à quo ad pulmones crebrò defertur catharrus: longitudo colli gracilis: epiglottis sub gutture nimium extuberans: pectus strictum, angustum & carne nudum: eminentia humerum ad alarum similitudinem eleuatorum: punctura frequens spatularum, lateris ac mammillarum in tussi subindè percepta.

4. Signa porrò diagnostica sunt aut communia, aut pathognomica.

5. Communia sunt, quæ in alijs quoq; morbis interdum apparent: Eiusmodi hic sunt; tussis frequens & vehemens in aurorâ maximè infestans, anhelitus difficultas, item corporis extenuatio, febris lenta, parua, putrida, quotidiana, no-

ana, noctu magis, quàm interdiu affligens, fætor anhe litus
oculi profundi, calor in thorace mordax, sputum purulen-^{teste Holla}
tum, color faciei plumbeus, præterquàm à cibo, cõcalfactio^{rio.}
corporis manifestior à pastu, debilitas appetitus.

6. Hæc enim signa etsi Phtisi semper associantur; tamen
soli Phtisi ubiq; necessariò non adhærent: Ex earum verò
syndrome Phtisin sæpè euidenter elicimus.

7. Signa pathognomonica sunt, quæ in nullo alio mor-
bo vnquam deprehenduntur: sed vni soli assistunt.

8. Pathognomonica Phtisis signa sunt: 1. Pulsus cum
annexa mollitie febrilis & hecticus: 2. ramentum seu crustu-
la quædam tussi extrusa: 3. sputum purulentum aquæ inie-
ctum ad ima decidens: & prunis impositum fætens: 4. do-
lor sinistrae spatulae vsq; ad humerum, teste Michaële Saua-
norola.

9. Si vlcus in propria pulmonis substantia residet, tùm
citra dolorem carunculæ tussi quandoq; expuentur, nullo,
aut admodùm exiguo sanguine simul prodeunte:

10. Si in aspera arteria sit vlcus, ægrotus dolorem persen-
tiscet, & brõchia interdum cum exiguo sanguine reijciet.

11. Si verò secundum venas aut arterias pulmo vlcere con-
flictetur, ipsarum quoq; portionem aliquam, præsertim vbi
frustum vasis haud paruum fuerit, tussiendo propelli o-
portet.

12. Si Phtisis insequatur peripneumoniam, in vtroq; la-
tere sæpè succrescunt vlcera.

13. Num verò in dextro, aut sinistro pulmone vlcus latitet,
illud ex querelis circa istas partes innotescit:

14. Si materia propria ratione erodat, sputum erit sal-
sum vel amarum: si tale non sit, ex accidenti, ob putredinem
erodit.

B

DISTIN.

DISTINCTIO QUARTA *de signis Prognosticis.*

1. Succedunt nunc signa Prognostica, quæ Phtisis exitum præcinunt.
2. Hæc sunt aut generaliora, aut magis specialia. Generaliora se latius exporrigunt.
3. Sic ab anno 18. vsq; ad annum 35. iuuenes maximè incurrunt Phtisin, ob incontinentem victum: Hippoc. Aph. 29. lib. 3. Gal. in com. eodem. Item Aph. 9. lib. 5.
4. Deinde autumnus tabidis malus: Aph. 10. lib. 3.
5. Phtisi nisi inter initia occurratur, malo inueterascente, non potest submoueri.
6. Deniq; vlcus pulmonis ob sequentes potissimùm rationes difficulter curationem admittit: 1. Quod citra tussim nequeat repurgari: 2. quod illâ tussi rursus nonnihil dilaceretur vlcus, quod consolidandum erat: 3. quòd continuus pulmonum motus vlceris coalitionem quoq; retardet: 4. quod idonea vlceribus medicamenta ad pulmones integris viribus non pertingant: 5. quòd caro pulmonis ob mollitiem facilè putrescat: 6. quòd medicamenta ob contrariam luctam scopos curatiuos difficulter assequantur: 7. quòd febris hectica in Phtisi efflagitet humectans; vlcus verò exsiccans. Gal. 4. de loc. aff. cap. 8. 11. 15. Item 5. Meth. Meden. Item Donatus ab Altomari: Mich. Sauanarola: Hieron. Capiuac. Holler. cap. de Phtisi.
7. Signa magis specialia sunt, quæ hîc spem curationis aut omninò præscindunt, aut reseruant.
8. Signa Phtisis deploratæ spem prorsus adimunt.
9. Sic vlcus inueteratum, cui annexa est cacochymia in Phtisi non persanatur.

10. Prætereà in confirmata & deplorata Phtisi genæ admodum liuido pallore suffunduntur: vires magnoperè languent: pedes nonnihil intumescunt: musculosa caro plurimum flaccescit: corrosa pulmonum portiuncula tussi sæpiculè extunditur: vngues incuruantur: capitis capilli, ob siccitatem, vel virium imbecillitatem, defluunt: nauseabundo fastidio cibum respuunt: lubricum alui profluuium ob potentiæ debilitatem superuenit: sputum est vehementer fædi odoris: præcordia sursum conuelluntur: facies demùm hippocratica obrepit.

11. Spem verò curationis in phtisi alunt: vires adhuc nonnihil validæ: vlcus non adeò malignum, inueteratum aut fistulosum: pectus carnosum: sputum album, æquale, eiusdem coloris, facilè erumpens, ab inflammatione alienum, venter quotidie naturaliter egerens.

12. Quare si spes curationis aliqua ex hisce signis adhuc eluceat, summa arte & ingenio in phtisis therapæia solers ac industrius medicus desudabit.

*Hipp. 2.
brad. non
multo post
princip.*

DISTINCTIO QUINTA

De cura Phtisis:

1. de diata.

1. Medicus in morbi curatione certos sibi scopos præfigit, quorum ductû ad sanitatem ægroti, tribus suis instrumentis accuratè collineat.

*Auicenn lib
bro 1. Feno
4. cap. 1a*

2. Obuersantur autem illi in cura Phtisis sex potissimum indicantes scopi: 1. Causam vlceris concernit: 2. ipsum vlcus: 3. Pulmones: 4. febrim. 5. magnitudinem imminutam 6. vana symptomata.

3. Tria Medici instrumenta, quibus ad hosce scopos pertingere laborat: sunt Diata, Pharmaceutia & cheirurgia.

B 2

4. De

4. De his figgillatim dispiciemus.

5. Diæta primum salubrem ac conuenientem vsum sex rerum non naturalium perstringit.

6. Harum vsus in therapeia phtisis, aut communis est, aut particularis.

7. Communitè omnes Phtisici defugiant iram, tristitiam, & omnia anxia animi pathemata, sollicitos mentis labores, exercitia immoderata, cruditatem, venerem, vigilias nocturnas: hilaritatem mediocrem adfectent: quieti indulgeant: somnum ad 10. horas extrahant: Locum exercitij suppleat mollis ante cibum ambulatio, vel lenis frictio: Alui excremeta quotidiè citra lubricitatem, naturâ vel arte extrudant.

*Michael
Savanaro-
la. & Do-
natus Ant.
ab Altomat-
ri cap. de
Phy.*

8. Deinde cibus ipforum 4. astringitur conditionibus: 1. sit pauca quantitas: 2. multi nutrimenti: 3. facilis digestionis: 4. ægro 3. indies subministretur.

9. Particulariter vsus sex rerum non naturalium heic discrepat, pro diuersa illa medici intentione, qua nunc vlceri, nunc feбри, nunc imminutæ magnitudini speciatim oblutatur.

*Tajem se
caelum nei
gei, ars cõ-
stabit.*

10. In cura igitur vlceris aër purus sit, ac sine ventis serenus, temperatus, aut nonnihil siccus, in quo neque frigus, neq; calor manifestè admodum exsuperet.

11. Alatur prætereà ægrotus victu siccante: vnde cibus ipsi præstituatür ex ptisana, alyca, amylo, oryza. Vescatur carnibus vitulorum, hoedorum, arietum castratorum, porcorum iuuenum, gallinarum, caponum, perdicum, columbarum, quibus siccantia, tum superiora legumina, tum alia passim adiiciantur. Pisces saxatiles squammosi ex aquis mundis currentibus ipsi suppeditandi: in primis verò cancri fluuiatiles. Ex bellarijs ei apponantur; ficus, vuæ passæ, dactyli dulces, pineæ, Phistici, amygdalæ, pruna, cerasa, pyra cocta, saccharoq; aspersa.

12. Pro

12. Pro potu aqua mulsa vtatur: Item ptifana: in principio quoque & sine pauxillulū vini ipsi non officit.

13. Demū lac, vt cibum quendam diuinum in Phtifi omnes fermē extollunt: Ratione enim seri abstergit, ratione butyri nutrit, ratione verò partis caseosæ agglutinat.

14. Verū in eiususu multæ conditiones sunt animaduertendæ: 1. ægrotus neque febrī, neq; siti, neq; capitis dolore multū infestabitur. 2. Non est dandum lac, nisi purgato ventriculo. 3. Horis quatuor alium cibum ac potum anteuertat. 4. Post eius vsum ægrotus, neq; dormiat, neque motu se concutiat. 5. Quantitas lactis initiō non excedat vnc. 3. Ab his, inspectā naturā, ætate ac ægrotantis consuetudine, si opus fuerit, deueniendum sensim ad vnc. vj. 6. Ob debilem ventriculū, aut mel rosaceum, aut trochisci diarhodon ipsi possunt immisceri. 7. Ratione indicantis scopi peculiare aliquod lactis genus deligendum, & instituto conuenienter accommodandum. LAC asininum & caprinum cæteris plus detergūt: Muliebri & ouinum vires magis reficiunt: Ad glutinandum verò melius est vaccinum: in primis à quo butyrum est extractum.

15. Postremò in absterfione vlcis cibi potissimum elixus desideratur: in consolidatione verò assus.

16. Ad absterfionem in primis vtendum ptifana cum cremore foenugræci, & pauxillo saccharo rosaceo recenti, per filtrum simul traiectis: Item aqua mulsa cum pauxillo hyssopo, folijs marrubij & radice Illyrica: Iusculis ex farinā alborum cicerum, succo cancrorum: vitellis ouorum sorbilibus cum saccharo rosaceo recenti.

17. Ad consolidationem ex alimentis præcipuè conferunt; alæ, extremitates, costæ atque pedes hoedorum, vitulorum ac similium: Item ouorum vitella tremula cum saccharo rosaceo antiquo, bolo armeno, trochiscis de terra sigillata: caseus quoque mollis & recens.

B 3

18. Potus

18. Potus etiam astrictionem aliquam hinc combibat ex corticibus, granatorum, Rhois opsoniorum, rosis siccis, myrtibaccis & ex igniti chalybis frequenti iniectioe. In lacte quoque igniti filices restinguantur, facta, si placet, succi hypocistidis dissoluti exigua aliqua adiectione.

19. Si febris ex indicante scopo sit obtundenda, frigida cum cibis elixanda: Eiusmodi sunt; Cichorium, lactuca, spinachia, Portulaca, cucurbita, sem. 4. frig. maior & minor.

20. Contra magnitudinem imminutam, sepositis siccantibus, victu instaurante, ex cibis euchymis studiosè insistendum: vbi specialitèr seligantur caro testidinum nemoralium, cancrorum & ranarum viridium.

DISTINCTIO SEXTA; De Pharmaceia.

1. *Scopus, I. rat causa* Post diætam Pharmaceia aptis medicamentis scopos indicantes studet explere.
2. *Ulcera, qua primo submouenda.* Quare si causa vlcera sit catharrus, huic primo loco diligentèr obuiandum.
3. *Gal. lib. 3. de loc. adf. cap. 3. de comp. med. s. l. cap. 1. § 3.* Vnde ex Galeni decreto: vniuersalia particularibus præmittantur. Putridi igitur ac prauis humores, qui in ventriculo & primis venis redundant, blando quodam ac catholico medicamento statim educendi.
4. Hoc concinnabitur ex Cassia, mannâ, syr. ros. solut. Syrupo viol. solut. Diaprun. simpl. Diacathol. Elect. Lenit. Terebinthina Veneta liquore conuenienti lota, & similibus.
5. Deinde post illamalui lenitionem humores peccantes digerendi sunt & temperandi.
6. In materia subtili & biliosa digestiuum tale erit, vel simile. Rec. Syrupi Iuiubini, Capilli Vener. ana vnc. 3. aquæ hordæi lb. j. vel eius loco substituantur aquar. stillat. capilli Vener.

Vener. Violar. scabiosæ ana qr. j. M. pro 3. dosibus.

7. In materia crassa, quæ vel ob moram, vel ob plenitudinem spissitudinem assequitur, digestium tale fiat: Rec. Mell. rosacei, Syr. de Hyssopo ana vnc. 2. Oxymel. s. Syr. de Glyzeriza ana vnc. j. Syr. de stæchade vnc. s. Aquarum: Hyssopi, scabiosæ, Enulæ, farfaræ anâ qr. j. Mis. pro 4. dosibus.

8. Peractâ digestionem; materia quæ adhuc in pulmones irruit, est cathartico conuenienti & electo exturbanda.

9. Materiam biliosam exturbant; Pilullæ Assaireth, sine quibus esse nolo; Item laudata hæc pilullarû descriptio: Rec. Myrabol. citr. Chebul. & Indor. conficator. cum oleo amygdal. dulc. Rhabarb. electi; ana Dr. s. Cinamomi, succi Glyzerizæ, sem. Bombacis & anisi anâ scr. j, Cum syr. viol. vel Terbinthina aq. hordei lota f. Pilullæ. Dosis Dr. j. primis 2. mensibus, bis si opus sit.

10. Materiã crassam elidunt Pilullæ Cochix: Itẽ infusum Agarici in decocto pectorali cum cassia & Manna. Item decoctum illud galli antiqui; Re. Passul. mund. Par. 20. Prunor. Iuiub. anâ N. 10. sebesten N. 5. radic. Glyz. & Symph. maior. an. vn. s. Medullæ sem. Carthami vn. 4. Agarici albiss. Dr. 2. Infuantur in ventrem Galli decrepiti: Coq. in aq. lb. vj. ad consump. tertiæ partis. Utatur manè iuscule bis vel 3. primis 2. mensibus, si res id exigat.

11. Postea catharrus facculis, emplastris & suffitu interceptiendus, erhinnis deriuandus, cerebrum firmandum, tussis inhibenda, pulmones roborandi, & ventriculi orificium à pastu simul obserandum ijs medicamentis, quæ ex proprio catharri tractatu depromenda.

12. In primis verò hoc loco diligenter aduertendum, illos plerumque calido esse hepate, ventriculo vel corde, qui ad phtisin ob catharros hosce propendent:

13. A calidis enim eiusmodi membris eleuantur fumi a- *Guilielmus*
cres.

Rond. cap.
de Phrifi.

res, qui pituitæ permixti ad pulmones ob tenuitatem citius viam adfectant.

14. His nobili remedio præstituimus hordeatum mundatum cum saccharo rosaceo 3. hor. post cænam in lecti introitu; Authore Guliel. Rondol.

15. Porrò si vlcus succedat anginae, peripneumoniae, pleuritidi, vel empyemati, tùm pus abstergentibus & mundificantibus diligenter proliciendum.

16. Huic negotio deseruiunt, si materia sit crassa & viscida: Looh san. & expert. de pino, de squylla, de caulibus, de pulmone vulp. Oxymel simp. comp. squyll. Syrupus de Hyssopo, marrubio, veronica: Item Diacalamentum, Diaprasium, Diar. Sal.

17. Si autem materia sit tenuis & acris, hoc munus præcipuè demandabitur Diatrag. frig. Diapenid. Syr. Iuiubino, Capilli Ven. de farfara. In quo casu etiam hoc electum est medicamentum: Rec. Iuiubar. N. 15. ficuûm N. 10. Passular. enucl. vnc. 15. Pulmonis vulpini, Glyzericæ rasæ, Capilli Ven. Puluer. Cancror. adustor. an. vnc. 1. Semin. Papaueris albi; Sem. 4. frigid. maior. excort. violar. an vnc. s. Semin. anisi, Maluæ, Cytonior. portulacæ, Hyssopi sicci an. Dr. 2. Penidiar; sacchari q. s. Percoquant. in syrupum pectoralem.

18. Sin verò à sputo sanguinis vlcus impendat, l. art. facta diuersione, posca vel mulsa statim exforbenda. Mox supprimendus fluxus, & vena obturanda ijs medicamentis, quæ sanguinem coagulatum tussi foras quoq; prouoluunt. Ex s. id præstat; radix consol. mai. pimpenellæ, crocus, coagulum Lepor. Ex compositis hoc vel simile medicamentum præstituendum: Rec. spe. Diatrag. frig. Dr. 2. Trochiscor. de terra sigillata Scr. 1. pulueris consolidæ maior. Ser. s. sacch. vnc. 2. dissoluti in aq. ros. & cyton. q. s. f. Rotulæ: Item; Rec. conf. rosar. rub. veter. vnc. 2. Boli armeni veri, fucci

Succi Hypocistidis an. Dr. i. Terræ sigill. Dr. s. Pulu. consol. mai. scr. 2. Gummi Arabici, Extracti rad. consolidæ maioris ana. ʒ. i. Cum Syr. Myrtino vel de ros. ficcis q. s. F. mixtura. 19. Cohibito sanguinis fluxu, & vena superioribus medicamentis iterum coarctata, si puris aut concreti sanguinis nonnihil in pulmonibus adhuc obhæsitet, ea leniter detergentibus & roborantibus prolectanda: In eum vsus vocanda; Looch de pulmone vulpis, syrupus de veronica; & similia.

20. Causa vlcis submotâ, eiusq; purulentâ sanie externa, ipsum est siccantibus & astringentibus ceu quodam glutine coarctandum atq; occludendum.

Secundæ scopus erat ipsum & c.

21. Ex simplicibus id præstant: bolus armena, terra sigillata, testæ cancror. sang. Dracon. Hypocistis, lapis hæmatitis, oliban. Mastix, carabe, gūmi Arabicum, Corallus, rosa, balauſtia, mirrha, radix consol. maioris, & alia eiusmodi: Dosis horū ʒ. j. ad ʒi. Dantur ex vitellis ouorum, cum lacte vstulato, succo cydonior. rosar. granatorum, syr. myrt. syr. de ros. ficcis: Item cum mulsa, aut syrupo pectorali.

22. Hieronymus Capiuaccius tale medicamentum in hoc casu præscribit: Rec. Terræ Lemniæ Dr. ʒ. amyli, boli armeni, rosar. rubear. an. vnc. s. Carabe, granor. myrti an. Dr. vi. cancror. adustor. sem. portulacæ, an. Dr. xvj. Corall. rubeor. Tragacanthæ, spodij, sem. Granatorum sylv. anâ. Dr. v. succi resiccati fœniculi, liquiritiæ anâ. Dr. vij. Cum aqua rosar. & succo portulacæ f. pastilli. Dosis Dr. j. Per multos dies cum ʒ. s. Looch de pulmone vulpis, & aq. Mulse vnc. j.

23. Est prætereà secretum in hoc casu remedium, si statim initio, post vniuersalia medicamenta olei vitrioli romani gutt. ʒ. vel 4. cum aq. plantag. & rosar. an. Dr. vj. Looch de pulmone vulpis Dr. 2. præstituantur. Vel flor. sulphur. bis sublimatorum Dr. i. cum lacte vstulato.

Initiò

24. Initiò quoque, vbi vniuersalia præsidia ritè fuerint administrata, theriaca, mithridatium, diaciminum, trochisci Andronis, Ambrosia & Athanasia possunt rectè à prudenti medico per interualla ægrotis præscribi, vt vlcus siccatum callo citiùs obdurescat.

3. *Scopus
erat pul-
mo.*

25. Tertio loco adnotandum, quod pulmo familiaria desideret medicamenta, quæ totius substantiæ viribus ipsum tueantur.

26. Hac ratione ipsi conferunt; caro Ericij, pulmo vulpis, cancri fluuiatiles combusti, limaciæ & ranæ virides præparatæ, Alchymilla, pulmonaria, cornu cerui præparatum.

27. Vnde hæc consocianda sunt cum ijs medicamentis, quæ phtisi curandæ destinantur.

4. *Scopus
erat febris.*

28. Ad infringendam quarto loco hecticam febrim tale vel simile medicamentum phtificis concinnabitur: Rec. Cancror. fluuial. lotor. aq. hord. calida N. 30. Coquantur in lb. i. f. Pthisanæ hordeacæ, & vini optimi lb. s. Postea contūdantur in mortario: Expressioni add. aq. Borræg. Buglossæ, rosar. Melissæ ana. lb. j. ꝑij. Pomor. aurantior. acidul. N. 2. flor. viol. P. 2. Borræg. P. j. Sem. Anisi, fœniculi, ana. Dr. 2. rad. Ireos Dr. j. Liquiritiæ Dr. 2. sem. Papaueris albi, Lactucæ, Portulacæ, Maluæ, Cucurbitæ, Melonum, Peponium, Anguriæ ana. Dr. i. s. Contundenda contundantur; & in prædictis aquis infundantur per noctem. Postea distillentur in balneo Mariæ: Distillato liquori associantur Tab. Diatrion sandal. vnc. 2. Diarhodon, manus Christi perlati an. vnc. i. spr. Diatræg. frig. D. 2. F. potus.

29. Perfanato vlcere, & feбри consopitâ, vires quinto loco instaurandæ, & imminuta magnitudo reparanda:

5. *Scopus
magnitudo
erat imminuta.*

30. Hoc præstât. El. Resumpt. sps. Diathamar. Dianthous: Conf. Buglossæ, Borræg. violar. Item stillatitij liquores, pignolata, morsuli, Tragæmata à doctis viris concinnata: quorum vberem sylvam apud Præcticos habemus. 31. Va-

31. Vaga phtisis symptomata sunt; fluxus ventris, alui constipatio, fastidium cibi, vigiliæ: 6. erant
Vaga sym.
ptomata
32. Ab his si præsens malum ægro immineat, medicamentis quoq; idoneis illis obnitendum.
33. Illa prudens & exercitatus medicus dextrè ex artis præscripto admouebit.
34. Postremò cheirurgiæ in hoc morbo locus non adeò suppetit.
35. Si verò vlcus à fluxu acrium humorum ex capite in pulmones irruentium adhuc succrescat, tum malo non admodum progresso, mite cauteriũ in futurâ coronaliaffigendũ.
36. Item si destillatio foueatur ab infernis partibus, vt à iecore, cauteria etiam cruribus inducenda. Gal. 5.
Meth. M.
cap. 14.
37. Deniq; si aimoptosis vlcus inuexerit à suppressorum mensium palindrome, saphena quoq; incidi potest.
38. ~~Auicenna etiam arbitratur fortibus venam pertunpi posse ad epatis calorem mitigandum.~~

COROLLARIA.

I.

- N**um quinta aliqua essentia in corporibus quibusdam naturalibus sit admittenda, quæ ex peruulgatis quatuor Elementorum seminariis minimè succrescat? *A.*
2. Num quinta eiusmodi essentia à viuis corporibus ita secludi possit, vt seorsim ea chymicis obueniatur? *N.*
3. Num famosus lapis philosophicus, polydedala istius operationis, vbi passim inualuit per suasio, ex natura thesauris possit conflare? *N.*
4. Num decrepita senectus chymicorum extractis possit reuirescere, vt ipsi elato supercilio interdum asseuerant? *N.*
5. Num aurum potabile caloris natiui iacturam resarciat, & humidum radicale instauret atq; reparet? *N.*
6. Num Panacea, quam miris laudibus chymici passim ebuccinant, sit po-

sit potius ratione essencie inimicum venenum, quam salutare pharmacum? P. A.

7. *Nùm sibia eiusdem quoq, sit farina? A.*

8. *Nùm ungueto armillari naturaliter per sanetur vulnus, ubi inter unguentum, & vulnus ipsum, multa passim miliaria intercurunt? N.*

9. *Nùm philtis amor certa alicuius personæ, alicui possit naturaliter induci? N.*

10. *Nùm sage, aut vultu, aut carmine, aut oris afflatu, aut etiam membri cuiusdam externo solùm contactu, aliquem intoxicare possint, ut vulgaris percrebuit opinio? N.*

Nisi loco cuidam corporis vulnerato, cruento & sauciato, affricent Venenum, & inde in sanguinem & spiritus, malignus vapor inuolare possit.

11. *Nùm venenum alicubi possint ita, vel aperte profeminare; vel clanculùm consepelire & obruere; vel fontibus etiam immergere, ut eius pernicies certa alicui personæ destinata, specialem duntaxat hominem, non generaliter omnem oblectat; imò nec ipsis sagis officiat, quæ venenum secùm deportant? N.*

12. *Nùm sage magica arte, lignum, ossa, ferrum aut chalybem partibus internis possint intrudere, quæ ex iis interdùm prorupisse visa sunt, ubi magnitudine contentum continens exuperasset? N.*

13. *Nùm venena sagarum naturalibus antidotis possimus expugnare? A.*

14. *Nùm sage semper insligant morbos, quos induxisse se arbitrantur? N.*

F I N I S.



99 A 6903

(No. 24
nicht)

(25 Handschrift)

(9)

(No. ~~ausgegeben~~)

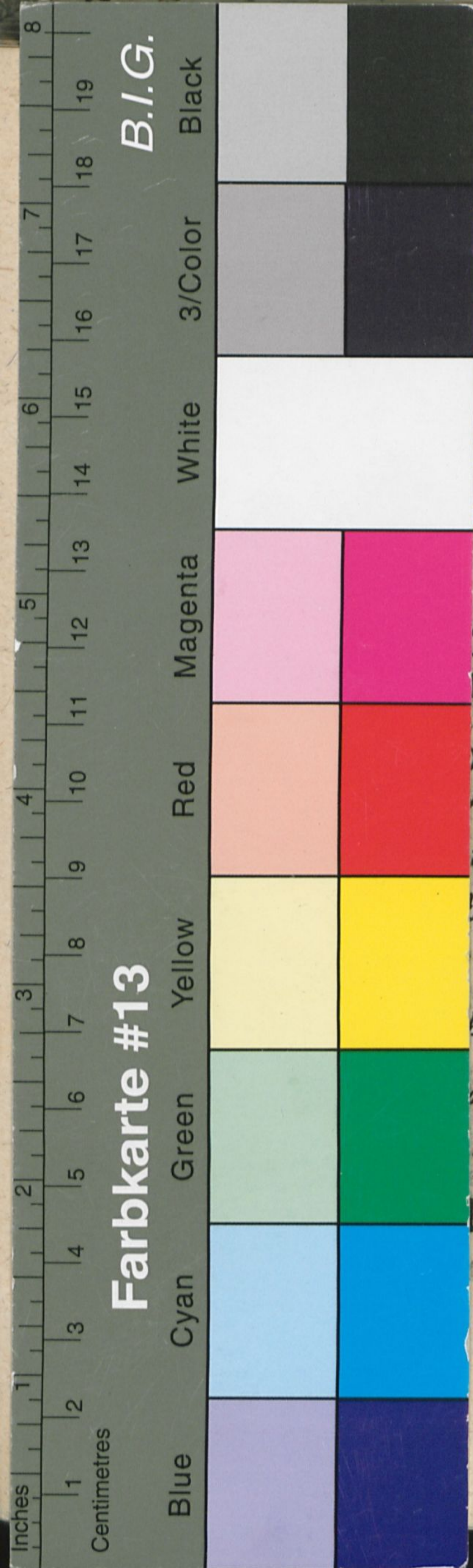
ULB Halle 3
002 636 220



VD17

TA-OL





3.

LES MEDICÆ

ISI EIVS

RATIONE:

RI IVLIA:

E IEHOVA:

C. E.

NIFICO ET CLA-

NCISCO PARCOVIO,

ctore, eiusdemque facultatis

Decano, ac pro tempore

vicerectore;

arte Medica Docto

signia;

nabitur

THAEVS Rinthelensis Reipub.

byficus Ordinarius.

o 25. Septembr.

ESTADII

bus Lucius, Anno

XCVI.

