

Q. D. B. U.
DISPUTATIONUM

HERMENEVTICARUM

SEPTIMA,

quæ adhuc

De

SENSU

agit,

Ampl. Facultate Philosophica

consentiente,

sub

PRÆSIDIO

M. FRIDERICI Weisen/Camb.

Ampl. Fac. Phil. Adjuncti

publico eruditorum examini

exhibita

a

GEORGIO MATTHIA LEONE,

Hamelense

ad diem Januar. A. O. R. 1682.

JENÆ, Literis BAUHOFERIANIS.

Q. D. B. U.
DISPUTATIONUM

HERMENEVTICARUM

SEPTIMA

De

De

SENN

agit

Ampl. Facultate Philosophica

consensu

sub

PRAESIDIO

M. FRIDERICI WELSHAM Camp.

Ampl. Fac. Phil. Adjuncti

publico eruditorum examine

exhibita

GEORGIO MATTHIA LEONE

Hamelnsis

ad hunc annum M. D. C. C. C. C.

JENAE, LICEI BAHOFFERIANI





JESUS!

Disputatio posterior

de

SENSU.

§. I.



Vam & utilitas commendat & necessitas ur-
get doctrinam, nunc accedimus. Sensus di-
visio est. Hanc qui cognovit, eum non mo-
do sensum in communi probe cognovisse,
sed feliciter quoque in scrutandis aliorum
scriptis sensusque à sensu discretionem pro-
gredi posse, securi asserimus. Equidem sua
generali cognitioni laus est: at vero meliorem dicet specia-
lem, quicunque plurimas istius utilitates vel per transennam
aspexerit. quot enim quam maxime notabilia inferioribus in-
cluduntur, quæ communis conceptus non nisi virtute inclu-
dit? communia essentialia specialis cognitio indicat aque ab
accidentalibus distingvit. Legat quis, quam velit orationem,
deque eadem literaliter aut mystice explicanda dicat, nisi
quid sensus literalis, quid mysticus in scholis appelletur, didi-
cerit, num enim orationi sensus mysticus insit aut literalis, pa-
tefacere, iudicii opus nuncupant, hoc vero scientiæ innititur,
ut, si scientia vera est, ipsum verum, sin falsa, falsum non possit
non esse. Quid sutori, quod non didicerat, iudicanti prin-
ceps pictorum Apelles respondebat? *Ne sutor, inquit, ul-
tra crepidam;* adeo præpostere & inique iudicantibus irasce-

A 2

batur.



batur. At hodie sæpenumero accidit, ut, quo quis rudior, eo pronior ad judicandum sit, nec facile quicquam reperiatur, quod præposteris judiciis liberum sit. Exemplo est philosophia. hanc in primis expositam judiciis deprehendit, qui facta ejus intuetur. Pauci eam ambiunt, pauciores amant, paucissimi suam reddunt; nihilominus tamen tot de eadem judicare audent, ut, si judicia ex naturæ præscripto fierent, plurimos Philosophiam ambire, ducere crederes, jovemque jurares lapidem. ita iniqui Philosophiæ sese prostituerunt censores, ut nulli dubitemus, quin sensum ejusque membrum, in qua dividitur, idem accidat. eheu! multi sensus inferiorum ignari de orationibus mystice aut literaliter, tropice aut proprie explicandis audacule, ridicule statuunt, sola eaque humana moti autoritate.

§. 2. De Sensus divisione scripturæ, primo omnium de eo, ratione cujus dividatur, solliciti sumus, eoque magis, quod autores inter se dissentiant. Ne vero brevitatis violemus legem, de materia circa quam s. objecto, quod dicunt, in præfenti quæstionem movemus, num ejus in dividendo sensum habeamus rationem & pro objecti multiplicatione sensum multiplicemus? Licet non facile reperiri crederes, qui ei quæstionis parti se addicerent, qua sensum dividentes ad objectum respicere jubentur, non enim uni se difficultati reddunt obnoxios. Verum sunt, qui pro sensu juxta objectum dividendo pugnant. Horum consortio non tantum Pontificii accensentur, qui allegoricum, tropologicum & anagogicum afferunt, sed alii etiam, qui v. g. sensum metaphysicum, Ethicum, Politicum, Theologicum, Juridicum, Medicum &c. adducunt hacque divisione nitantur, quasi alia difficultates effugiendi via nullibi locorum inveniatur.

§. 3. Qui v. ista stant à sententia, in bonæ divisionis legem videntur peccare, quæ nimiam membrorum dividendum

tium prohibet multitudinem, nimis enim aucta facile pari-
unt confusionem. At si ex objecti natura divisio instituat,ur,
tot emergent membra, ut vix ac ne vix quidem numerare
queas. Proveniet sensus substantialis & accidentalis, obje-
ctum enim sensus, nempe ens in substantiam & accidens di-
viditur; proveniet sensus necessarius & contingens; moralis
& indifferens; animatus & inanimatus, lapideus, aureus,
plumbeus &c. at quanta absurditas!

§. 4. Non vero omnes, quæ occurrunt, sensus divisio-
nes spectemus; utque ab illis, quarum explicatio expeditu
brevior est, inchoemus, dividimus i. in compositum & di-
visum. Divisio adeo nota est, ut vix reperiatur Logicæ
compendium, in quo non reperiatur explicata. Postquam
enim male adhiberi coepta est, & dividenda composita, com-
ponenda divisa sunt, malum impedituri & impeditis ela-
bendi media ostensuri, de divisione hac egerunt. Appella-
tionem à compositione & divisione invenit, quibus explica-
tis uterque constabit sensus. Sumuntur divisio & composi-
tio primo physice, illa pro separatione, hæc pro conjunctio-
ne; hinc ad mentem translata, divisio negationem, affirma-
tio compositionem, exprimunt, ut dividere tralatitie sum-
ptum actus intellectus sit, quo alicui aliquid non convenire;
componere, quo convenire judicamus. Quo significato ut
æque late ac affirmatio & negatio extenduntur, ita quæ e-
nunciationes affirmantes audiunt, componentes, quæ negan-
tes, dividentes audire possent, nisi recepta loquendi consue-
tudo impediret. Verum suborta mox est alia, qua sumuntur
voces hæ, significatio, ad certum enim orationis genus restrin-
guntur estque compositio, qua denominativo formaliter;
divisio, qua eidem materialiter sumpto prædicatum tribuitur.
quæ significatio præsentis loci est.

§. 5. His observatis, quid sensus compositus, quid di-

visus audiatur, facillimé patebit. Nim. sensus compositus est, cum denominativum formaliter sumptum de denominativo formaliter sumpto prædicatur. divisus autem, cum de denominativo formaliter sumpto denominativum materialiter prædicatur. Patet simul, in quibus orationibus compositum & divisum sensum liceat quærere, nempe quæ denominativis constant terminis, hi enim sunt, qui materialiter & formaliter sumuntur. Duo scil. includunt, alterum in casu recto, in obliquo alterum, illud est, quod denominationem accipit, dicitur vulgo materiale; hoc, à quo denominatio accipitur, audit formale. Si tantum ad materiale respicitur, materialiter; sin ad formale formaliter sumitur.

§. 6. Secunda, quæ reperitur sensus divisio, est in identicum & formalem. Dicuntur membra, illud ab identitate, hoc à nostro concipiendi modo, qui rei illi, circa quam occupatur, formæ instar appellationem indit, ut, cum ante conceptum formalis non appellaretur, nunc post eum appelletur. Ut autem qua mente sensus in identicum & formalem dividatur, pateat, notandum est, quod orationū subjecta & prædicata dupliciter queant spectari, nempe primo à parte rei & citra omnem mentis nostræ operationem, secundo formaliter & quoad mentis nostræ operationem. Scilicet non pauca reperiuntur subjecta & prædicata, quæ inter se prorsus idem sunt, ut de se invicem citra veritati illatam injuriam queant affirmari v. g. *misericordia divina est justitia divina*: Verum si ad eadem noster concipiendi modus accedit & quæ illa non quidem in se aut ex parte rei sed quoad conceptum nostrum atque ut talia includunt, adduntur, de se invicem affirmari nequaquam possunt. non enim eadem connotant, sed ut in se conveniunt, ita ratione conceptus nostri differunt v. g. *misericordia divina in se & ex parte rei est essentia & justitia divina*: at vero ratione conceptus nostri ab utraque differt,

differt, eum enim essentia divina connotat respectum, quo
v. g. ad homines miseria pressos supplicesque refertur: justitia enim peccatores poenitentia destitutos respicit perque modum attributi ad essentiam divinam tanquam conceptum Dei primum sese habet. Si ergo diceres: justitia divina est misericordia divina; & ex parte connotatorum propositionem intelligeres, ut sensus sit: *justitia divina, spectata ut justitia divina, est misericordia divina, spectata ut misericordia divina*, absurdum diceres. Quam propositionum differentiam ut indicarent Sapientes, de presenti sensus divisione fuerunt solliciti.

§. 7. His observatis, quid sensus identicus, quid formalis sit, cognitu est facile. Nim. si subjectum & predicatum propositionis priori sumuntur modo, nempe ex parte rei, propositio identice; sin posteriori, nempe quoad mentis nostrae conceptum, formaliter explicanda est, ut proinde sensus identicus sit, quem istae gignunt propositiones, in quibus predicatum & subjectum, quae ex parte rei idem sunt, eo modo citraque mentem nostram ea aliter concipientem h. e. ex parte rei conjunguntur. formalis autem, quem propositiones continent, quarum subjecta & praedicata non ex parte rei, quatenus hujus intuitu prorsus conveniunt, sed ex parte conceptus nostri, prout scilicet considerantur, sibi invicem, ut talia, attribuuntur, conjungimus. Ex quibus quod inter sensum formalem & identicum intercedit discrimen, patere arbitramur, ille praeter rem includit nostrum concipiendi modum, hic sola re absolvitur. Dicis: sed sensus identicus est sensus, qui igitur solum rem includit? qui quod non & concipiendi modum includat, a formali differt? Respondetur, quod in sensu indentico duo consideranda sint, alterum quatenus sensus, alterum quatenus sensus identicus est. Quoad prius aequae ac formaliter actum intellectus & voluntatis

tis includit, quoad posterius à formali differt. Namque rem, ut in se est, conceptam & intentam includit; formalis autem novam intellectus addit operationem, qua subiectum & prædicatum, licet in se idem sint, ab invicem tamen distinguntur & facta distinctione conjunguntur. Quæ operatio ex parte sui spectata à priori, si non realiter, ratione tamen differt.

§. 8. Tertio illa sensus occurrit divisio, qua in materialem & formalem dividitur. Fundamentum divisionis duplex vocum significatio est, materialis & formalis. Ante vero quam quicquam dicatur, evolvenda est vocum materialis & formalis ambiguitas. Scilicet sumi vox *materialiter*, sumi *formaliter* duplici sensu dicitur; & quidē materialiter, primo si ad vocis materiam, secundo si ad inferiora certamque orationis materiam respicitur. Formaliter autem primo si ratione formæ, secundo si sine restrictione ad singularia usurpatur. Quæ ut clarius pateant, notandum quod vox, v. g. *fides* primo quoad literas & syllabas, quibus constat, secundo quoad significationem, quam obtinet, possit considerari. Priori modo dicitur materialiter, posteriori autem formaliter sumi, nam significatio formam, literæ & syllabæ materiam vocis ex qua constituunt, ut proinde, si ad solas literas & syllabas vocis respicitur, materialiter, si ad significationem, formaliter eadem consideretur. Quæ vero formaliter sumuntur voces, iterum dividuntur. eâ enim multæ istarum naturæ sunt, ut rem pluribus communē significant; vocari queunt universales, & quia ad singularia non habetur respectus, abstractivè sumuntur. v. g. *fides* terminus universalis est atque abstractivè sumitur, quatenus assensum rei sive, ut alii loquuntur, firmitudinē rei in cognoscendo significat, naturam enim universalem & à singularibus abstractā significat. Hæ voces, ut ad singularia, quippe à quibus abstrahunt, non sunt alligatæ,

gatae, ut, quoties usurpantur, illa significant, alligari tamen possunt: ita duplicem obtinent significationem, alteram, quae voci in se & sine respectu ad inferiora inest, inferioribus ex æquo competit & proinde communis sive generalis est; alteram, quae ad inferiora restringitur idque denotat, quod in inferioribus, ut talibus includitur, sive naturam communem ad certam inferiorum speciem restrictam. illam, quae communis est, formalem, hanc, quae specialis est, materialem nuncupant v. g. generatio, ut exemplo B. Danhaueri utamur, in physicis appellatur & ea, qua idem specie, ut equus equum, canis canem; & ea, qua (generatione æquivoca) idem genere gignit idem genere, ut cum Sol è putri viscere tauri florilegas excludit apes: in Theologicis autem ea quoque generatio dicitur, qua DEUS pater idem numero gignit, filium eundem numero, triplex igitur vocis generare sensus materialis, quorum ratio univoca generalis, in qua omnes hi tres sensus in genere conveniunt, dicitur sensus formalis &c. e. g. communicatio essentiae productiva, hanc enim generalem definitionem & generatio univoca & æquivoca & divina agnoscit. Dicitur autem significatio formalis & materialis, hæc à materia, ad quam restringitur, illa à forma aut potius ratione formali, quam ut talis & in se significat.

§. 9. Ex quibus quid sensus materialis & formalis sit, ex rei natura & autorum mente dicatur, satis patet, nimirum materialis est, quem oratio, cujus una vel plures voces materialiter sumuntur, continet; formalis, qui in oratione latet, cujus voces formaliter significant. Aut, si cum B. Danhauero loqui velis: materialis est, quem vox habet in casu restricto ad materiam, qualem ipsa subjecta materia admittit. Formalis, quem vox habet in statu absoluto, quem per se habet & quae est ejus definitiva ratio abstracta ab omnibus singularibus.

§. 10. Quae divisiones utne confundantur utque earum natura melius pateat, nonnihil de discrimine, quod

B

ha-

habent, adjicimus. Nimirum subjectis differunt, alias enim propositiones sensus compositus & divisus, alias identicus & formalis, alias denique materialis & formalis postulat. Quem compositum & divisum nuncupant, non nisi in orationibus, quæ terminis denominativis constant, reperitur. Identicus & formalis in illis est, quarum subjecta & prædicata ex parte idem sunt: quæ vero terminis universalibus sive abstractivis constant, earum sensus materialis & formalis dicitur. alias differentias præterimus.

§. 11. Quarto in mysticum & literalem sensus distinguitur. Quæ distinctio cum ad scripturas intelligendas quam maxime sit necessaria, usu venit, ut, quicumque de earum scripserunt interpretatione, sensus mystici & literalis fecerint mentionem ac utrumque explicarint. Non autem æquali ab omnibus habetur loco. sunt enim qui sensum de literali & mystico univoce prædicari negant, sunt, qui affirmant. Utrunque rationes & auctoritates gravissimæ reperiuntur. Sed cum feliciter judicaverit, qui rei judicandæ hauserit naturam, prius quid mysticum & literalem sensum dicant, qualitercunque expediamus.

§. 12. Literalis à litera, respectu mystici appellatus, ambigue dicitur. Nonnulli ut ambiguitatem evitent, eum in literæ & literalem sensum stricte sumptum dividunt, quasi qui literæ nuncupatur sensus, revera talis sit. Sed neque sic omnis sublata est ambiguitas, Literalem sensum enim nonnulli appellant eum, qui verbis omni tropo liberis atque adeo proprie usurpatis continetur; & proinde tropicum à tali appellatione excludunt. Hisce se opponunt alii, qui literalem sensum ita extendunt, ut tropicum comprehendat & dici possit, quem literæ aut potius voces juxta loquentium vel scribentium intentionem intellectæ in legentis aut audientis gignunt animo.

§. 13. Qui literæ sensum statuunt, sat inepte philosophantur,

tur, non enim ab illis differunt, quibus hominis corpūs hō-
minem appellare placet. Sensus literæ nihil aliud est, quàm
significatio, sensus strictè dicti genus: at sicut corpus, sicut a-
nimal, hominem appellare natura hominis prohibemur,
non enim cum homine recipiuntur: ita, qui sensum lite-
ræ statuunt, non possunt non absurdi esse, pars enim sensus
non est ipse sensus. Dilucidius idem patet, si ad sensus respi-
citur definitionem, ea verò est, *significatio, quæ à loquente aut*
scribente intenta est, ut, quam loquens aut scribens non inten-
dit, sensus nequaquam haberi queat: ast quis sensum literæ à
loquente aut scribente dicat intentum? v.g. in propositione:
Herodes est vulpes, sensum literæ quærens, alium non inve-
nies, atque hunc: Herodes est animal irrationale, quadru-
pes, callidum. Absurdus sensus! Nec illis adstipulandum,
qui literalem sensum figurato opposcentes, verbis propriè
sumptis eum contineri dicunt. Etenim si Literale id di-
cunt, quod litera aut potius voce literis constante significa-
tur, sane non potest non sensus literalis ille appellari, quem
tropicum nuncupant aut à tropico distinguunt, nisi significa-
tionem tropicam verbis fieri contra veritatem negaverint.
Et quid volunt aliud, qui sensum in literalem & mysticum
dispescunt, quàm quod figuratus sub literali contineatur; aut
enim membra literalis & mysticus immediate sibi opponun-
tur aut mediatè, inferimus ex contradicentium hypothese;
si mediate, peccat divisio, si immediate, sub alterutro mem-
bro nempe vel literali vel mystico contineatur necesse est
sensus tropicus, cumque sub mystico nequeat contineri, pa-
tet, quod ad literalem sit referendus.

§. 14. Nunc sensum literalem exponimus. Litera, à
qua appellationē invenit, non diancæ, sed rei opponitur, ut,
quod rebus haud raro significant, excludatur. Namque si-
cut literalis sensus verborum, ita mysticus rerum est. Per
διὰ νοίας id intelligimus, quod ex textu, à quo virtualiter dif-
fert, aliquo ex tribus actibus, nempe vel subsumptione, vel

oppositione vel consecutione elicitur, voce per metonymiam causæ efficientis pro causato usurpata. *Διάνοια* proprie actus intellectus est, quo, quod in textu latet, eo, quo diximus, modo elicitur; quamvis haud rarò aliter sumi non inficiemur. vulgo *applicatio* audit. Litera Synecdochice adhibetur. Ut enim per applicationem Synecdochicam litera pro interna oratione ore prolata vel scripta sumitur, unde & ipsa *ἄρτιον οὐκ ἔστιμα*, bona literula vel litera ingenua dici consueverunt: ita & sensus literalis per eandem Synecdochen dicitur is, qui proxime in oratione aliqua vel scriptura à dicente vel scribente intenditur & spectatur. Verba sunt B. Glassii Phil. Sacr. lib. 2. part. 1. tr. 2. sect. 1. Sicut verò quod textu virtualiter contentum, per memoratos actus ex eodem elicitur, à nullo unquam pro sensu est habitum; Ita litera non diancæ, sed rebus ex nonnullorum mente sensum parientibus opponitur, sensusque literalis ratione appellationis ille est, qui non rebus sed vocibus aut literis significatur. Utut verò appellatio hæc *sensus literalis* receptissima sit; ei tamen nec male, *sensum simpliciter*, aut *sensum intentum* B. Groshaim epit. Hermenevt. part. 1. sect. 1. § 2. can. 2. præfert: *sensus inquit, tutius dicitur simpliciter sensus vel, si patiatur additamentum, sensus ab autore intentus, quàm literalis, dico tutius: quia non omnes interpretes probè attendunt hęc, aut tamen non sufficienter intelligunt, quod litera à qua sensus dicitur literalis, hęc opponatur rei, & non diancæ, & paulopost, quando verò dico; sensus vel cum additione sensus immediatè intentus omnes probè intelligunt, quod non nisi unus datur sensus, à significatibus vocum de se distinctissimus, qui indigitatur, quod sit autoris illa sententia quam verba immediate important, sive illa propriè capta sive tropice sumpta fuerint. De reliquis sensus appellationibus Glassius Phil. Sacra, & qui idem tractarunt thema, videantur.*

§. 15. Si igitur Sensus literalis & sensus absolute, aut ut B. Grosheim loquitur, *sensus ab autore intentus* Synonyma sunt, proluxa non opus est explicatio, ut natura illius patefiat; ubi enim, quid sensus ut sic dicatur, patuerit, hoc non poterit non

non

non patere. ut tamen faciliore in sequentibus fruamur opera, sensus requisita ex antecedente Disp. adducemus. Primum est cognitio, secundum intentio, tertium significatio, quicquid enim significamus, cognitum atque intentum sit oportet, nisi sanctissimorum hominum, quin ipsius Dei verba impios sæpe sensus includere asseramus: at sicut hoc asserere impium est, ita sensus requisitorum numero cognitionem atque intentionem necessario adscribunt. De significatione nonnulli litigant, quippe quam duplicem, immediatam & mediatam statuentes, ad sensum in genere significationem, ad eundem in specie nempe literalem immediatam, ad mysticum mediatam requiri asserunt. Verum & sensum in genere à literali differre, & mysticum propriè sensum dici supponunt. De priori ex B. Grosheimii verbis constat, de posteriori infra nonnihil dicetur.

§. 16. Melius patebunt singula, si quotuplex significatio, aperiatur. Dividitur in verbalem & realem, mediatam & immediatam. Verbalis à verbis, realis à rebus, quibus sit, invenit appellationem. v. g. reali utitur significatione, qui serpentem, quæ caudam mordet, appingit, æternitatem principio & fine destitui indicaturus: at realis est, si ad id exprimendum hæc poluerit verba: æternitas nec initium neque finem habet. Immediatam & mediatam respectu ejus dicunt, quod inter verba & id, quod significatur, intercedit, si nihil intercedit, immediata, si aliquid, mediata significatio nuncupatur. v. g. verborum: *post nubila phæbus*, immediata significatio est, turbulentam tempestatem sequitur serena. At mediata erit: toleratis & finitis adversitatibus, à Deo exhilaramur. His ex significationibus ista ad sensum pertinet, quæ immediata & verbalis est, excluditur, quæ mediata & realis audit. Etenim si perpenditur, quod res ex naturæ intentione non propter significationem propter sed aliud sint; quod non sufficiant omnibus conceptibus exprimendis; quod ambiguitate, laborent &

proinde sententiam in videntis & examinantis animo gignere nequeant, nam contextu ambiguitatum in verbis remedio destituuntur; quin sine autore, à quo pinguntur, eas dextre nemo explicet, ut veritatis omnino certus sit, patere arbitramur, quod realis, quod mediata, quam dicunt, significatio nequaquam ad sensum pertineat, sed ista tantum, quæ verbalis & immediata audit. Namque verba, à Deo & natura exprimendi conceptus media constituta ab omnibus etiamnum habentur: at sicut ab ordinariis seu naturalibus, quamdiu sufficiunt, ad extraordinaria aut præternaturalia non est deficiendum, ita nec res in locum verborum substituendæ & pro mediis sensa mentis exprimendi adhibendæ. *dicat quis*, verba non sufficere ad conceptus exprimendos. Sanè in Deum is & naturam veteresque piè colendos peccabit, quippe quos aut malitiæ aut ignorantia is inculcabit: at Deum & naturam ignorantia, Veteresque pios malitiæ inculcare heu! quantum peccatum! Quibus positis patere arbitramur, quod ad sensum significatio in genere sumpta non sufficiat, sed immediata & verbalis requiratur. Nec obstat, quod anteced. Disp. §. 19. de intentione indirecta, & indirectè intenta significatione diximus. Nam quæ definita est s. mediate s. indirectè intenta significatio, longe ab hac differt, qua de in præsentiarum lis est. illa verbis, hæc rebus alligatur, illa actu, hæc virtute textu continetur, illius evolutio, interpretatio nempe præsumpta, hujus accommodatio textus dicitur.

§. 17. Ex his etiam, qualitercunque probari posse arbitramur, quod supra §. II. ex B. Grosheimio adduximus, *sensum literalem* à sensu ut sic non differre. Si enim sensus literalis immediatam requirit significationem, quod largiuntur, qui pro sensu mystico pugnant, quippe cui mediatam adscribunt significationem, à literali eum distincturi; sensus verò ut sic aliam significationem non admittit, quàm immediatam, non potest non verisimile esse, quod asseruimus,

mus, ut proinde, qui sensum literalem dicit, ab eo, qui hominem irrationalem dicit, parum differat; nam homo nisi rationalis est, homo esse nequit, & τὸ *rationalis* voci *homo* additum inepte abundat. At quod usus recepit, usurpandum, cum eruditis verò sentiendum est.

§. 18. Dividitur sensus, seu eum *ut sit*, seu *literalem* malis, in tropicum & proprium. Nimirum duplex vocum significatio est, altera propria, impropria altera, illam ex Aug. lib. 2. de Doctr. Christ. c. 10. dicunt, quando vox huic ipsi rei significandæ adhibetur, propter quam est instituta; hanc, cum à nativa significatione transfertur in aliam, unde non paucis tralatitia atque tropica, à tropo primario autem metaphorica nuncupatur. Duplicem hanc significationem sensus in proprium & improprium divisi ponunt fundamentum. illum nonnulli Grammaticum, hunc Rethoricum, & tropicum dicunt. Minus commode videntur loqui, quibus figurati appellatione venit, figura enim unde figuratus oritur, non mutationem significationis, sed ornatum orationis objectum habet, potest tamen in vocibus propriè quàm impropriè usurpatis figura adhiberi.

§. 19. Est sensus proprius juxta B. Glass. Phil. Sac. lib. 2. part. 1, tr. 2. sect. 1. art. 1. qui oritur ex verbis in propria & nativa significatione acceptis, improprius, qui nascitur ex verbis tropice & munificatè acceptis. Ex quibus simul patet, quod particula *improprius*, dum sensui tribuitur nequaquam alienans sit, aut sensum, quem improprium appellamus, veris requisitis gaudere neget. verus enim sensus ille audit, quem orationis verba, ex loquentis & scribentis intentione sumpta in legente aut audiene gignunt. Deinde inter sensum improprium & impropriè dictum distingvamus. quod impropriè dicunt, revera tale non est, quale dicitur: at improprium dicunt, quod revera tale est, quale dicitur, improprius autem verbis significatur. §. 20.

§. 20. Subdividitur sensus tropicus in quatuor membra, nempe in Metaphoricum, Metonymium, Synecdochicum & ironicum, totuplex enim significatio impropria, sensus improprii fundamentum. Singula membræ respectu vocum, quibus oratio constat, definiuntur, sensus Metaphoricus, qui ex vocibus Metaphorice, Metonymicus, qui ex vocibus Metonymice, Synecdochicus qui ex Synecdochice, Ironicus ille qui ex Ironice sumptis oritur.

§. 21. Sed satis de sensu literali hujusque divisionibus, pergamus ad mysticum. de quo cum supra neminerimus, quod reperiantur, qui eum de sensus natura & hinc de appellatione participare negant, aliis affirmantibus, videndum, utri assentiamur parti. Sed brevibus res expeditur, si, quod supra §. 13. asseruimus, sensus ad verba & significationem verbalem, quam & immediatam nuncupant, adstringitur. Si enim sensus verborum est & quod rebus significatur, sensus appellatione venire nequit, patet sanè, quod, quem dicunt, sensus mysticus aliud quid potius sit quam sensus, non enim verbis sed rebus, non immediate à loquente aut scribente, sed mediate, nempe mediantibus rebus exprimitur. Equidem quibus contraria placet sententia, significatione nituntur & intentione, quasi quod sub intentione significatur, sensus veniat appellatione. Verùm si hoc verisimile esset, omnes hieroglyphicæ significationes sensus gauderent nomine. Sed hæcenus, quantum nobis constat, nemo extitit, qui, quod picturis & imaginibus in pariete aut tabula apparantibus significatur, sensum appellaverit. Haksp. Syll. Disp. Th. & Phil. p. m. 330, idem assertum ivit, *sensus inquit, de literali & mystico non univoce dicitur, sed analogicè, vel si mavis, equivocè: cum sensus non sit, quem res aliqua, tanquam figura, intellectui nostro suppeditat, sed quem vocabula de se progignunt. Aliud est typum esse, aliud literam. Res factæ sunt, & res sunt figura, non voces. Verba res significant, quarum loco substituuntur, ipsarum verò rerum una est alterius figura. Verba significant, e. c. res Salomonis: at ipse Salomon & res ejus significant Christum. Quia ergò mysticus sensus rigoroſe loquendo sensus non est, ut nempe sensus hîc loci in Logicis sumitur, quamvis adhuc maneat sensus mysticus, nolumus in loco parùm conveniente de eo plura dicere, reservantes, quicquid dicendum, in disputationem de accommodatione, hujus enim requisita ad unum omnia ei convenire ibid. asseremus.*

* * *

VIRO. JUVENI

Prestantiss. atque Clarè Docto

DN. GEORGIO MATTHIÆ LEONI, SS. Theol. Studio, Fautori atque
Amico meo, ut sincerissimo, ita dilectissimo in studio
Hermeneyt. feliciss. disputanti.

S. & O.

Docte LEO verum monstras inquirere *sensum*,
Gratulor ex animo, Te gere sisque LEO.

Madrigal.

Durch heissen Fleiß und Schweiß bricht endlich an den Tag
Was unsers Geistes Krafft vermag/
Und bringt nie Müdes müde seyn
Der wahren Tugend Prob
Ein hohes Ehren-Lob
Und immer frischen Ruhm allstätig ein.
Ihr werther Freund stellt an das Licht
Wozu der Sinnen Lauff Euch hat verpflichtet/
Euch müsse diese Schrift ganz unsterblich machen/
Denn so gelehrte Sachen
Verderben nimmer nicht.

*Cui plura debebam in perpetua adfect: & memoriae do-
cumentum Raytim scribeb.*

CONRAD. CASPAR. THILEMANN.

Oldendorpia Gvestfalus.

Sensum ritè doces: Tibi gratulor; arguit ille
Otia te Jenæ, non leviora sequi.
Si bene jam cœpto fueris pede semper iturus,
Sors oblectabit fortuito studium.

Fautori & Amico suo multum colendo adj.

JOH. POPPO BACH. SS. Theol. Stud.

Gratulor inceptis studiis, quæ Destina Cœli
Numine propitio semper adesse velit.

Clarè Docto Dn. Resp. populari & amico suo

dilectiss. app.

G. C. Reichmann, Oldendorp. Schaumb.

Zu Hameln ist in Ihm durch Fleiß geschickter Männer
Ein helles Licht entzündt? Dasselb' ist bald vermehret
In Jena/ wie allhie die Sinnen. Schrift uns lehret/
So wünsche nun daß; Er/Mein Bruder/ein Bekenner

Der

Der reinen Wahrheit seyn/ und bald im Vaterlande
Mög leuchten wie ein Licht im hohen Ehrenstande.

Seinem Brüderlichen Freunde und geneigten Fautori
zu Ehren/ setzte dieses

Joh. Balthasar Wittvogel/ S S. Theol. Stud.

GEORGIUS MATTIAS LEO,

καὶ ἀν.
O urges, jam sat, legito.

O quam constanter *sensum* LEO docte tueris
Sensum ritè probans non Tibi ludivagum.

Gratulor his studiis: contradicentibus obstas
Fortiter, & multâ laude refellis eos.

Obstanteis URGES, Tua dicta probas, juvenumque
Quæ contrâ profert docta cohors reprobas.

Te JAM SAT doctum præbes, Te comprobat ipsa
Doctum judicio docta caterva suo.

Hoc labor assiduus Tibi sedulitasque paravit;
Inde manent olim commoda multa Tibi.

Tu modo doctorum LEGITO Monumenta virorum
Tandem doctorum Te quoque turba leget.

Φιλίας καὶ εὐνοίας ἕνεκα συγχαίρει
JOH. JOACH. Suchland/ SS. Theol. Stud.

Laudatur Vati virtus præclara Leonis,

Laus hodie è sensu progerminat, ecce! LEONI.

Im Geist ein Lewen; Muth von David wird gepriesen/
Solt auch von tieffen Sinn so sinnreich uns erwiesen/
Herr L E O N S treuen Fleiß ein grünend Lob ergehen?
Ich wil das Amen Ja! nach allen drunter setzen.

Aus dienstlich gewogenem Gemüth
Joh. Gasp. Schuncke/ C.

Eximiam *sensus* doctrinam tradere, quæque

Ad *sensum* spectant, exponere præcoce *sensu*

Ardua non minus est hæc res quam commoda multum.

Ergo tantus erit tribuendi *sensus* honoris

Quantus jam fuerit labor & doctrina LEONIS,

*Amici mei aeternum colendi cui
gratulor*

Affectu Declarato. LL. St.



Ornamenta Tibi, patronos, præmia, honores,
Concedat, fervet, det, tribuatque DEVS.

*CL. Dn. LEONI, Phil. Cultori perindustrio, Fautori &
Amico suo intimo gratul.*

M. GEORG. TITIUS, Diac. Jen.

Quis SENSUS cujusque Rei Dictique sit, aptè
Differis, INTERPRES fervidus inde cluis.

Sunt fatis hæc mentis doctæ Meletemata; namque
Noscitur ex uno fervidus ungue LEO.

Sed Tibi non fatis est, verum disquirere SENSUM,

Quàm varius, quotuplex ille sit, usque doces.

Sic bene distinguendo doces, interprete SENSU

Ergò HERMETE illo doctior Autor eris.

Et geminum doctus Tibi spondet Apollo Brabéum,

Cincturus Capitis Tempora docta Tui.

*Pereximio & CL. Dn. Respondenti, Fautori & Amico suo
multum dilecto, sincerum: animi adfectum testaturus,
Imque adjecit ἀπολογητικόν, cum voto omnigenæ in Do-
mino JESU felicitatis JENÆ die XV. Decembr. Anno
D*ia* Cr*VX* Mea LVX.*

M. DANIEL KLESCHIUS, N.H.P.L. Cæs.

*S.S. Theol. Bacc. quond. Eccl. Olasf. in Sup. Hung. Past. Insp. & Consist.
Asfesf. Pr. hæc. ob Exilium Sch. Jen. Sen. Rector.*

SensibVs hls grator, qVos NVMen honore serenet
Et pLanè stVDIIS præstet IoVa preCor.

L. M. Q. scrib.

PRAESES.

GEORGIUS MATTIAS LEO HAMELENSIS STUDIOSUS JENÆ
puro anagrammate.

**EHEM: SAT VIGES GLORIA: NÆ; TUIS SOLATIO:
UNDE MESSIS.**

Assidui sunt hæc, EHEM! documenta laboris
SAT inde multâ Amice GLORIA VIGES,

Ut

Ut leo NÆ sensum celebri defendis honore,
TUISque pleno gaudii SOLATIO.
UNDE Tibi quondam præclari MESSIS honoris.
Et digna sunt speranda studio munera.

*Quod vovet ex animo bonique ominis ergo
transmittit*

M. JOH. FRID. VULPIUS, P. zu Rothenstein
und Delcknitz.

Sano quæ nobis vocum de sensibus offers
Sensu sanorum sensa probata dabunt.

*Præstantiss. atque Eximio Dn. Resp. Amico suo
pl. honorando f.*

JOH. HENR. de WETTE, P. Substit.
zu Synderstedt etc.

Ad Politiss. atque Præstantiss. Dn. Resp.

Ecce quam jucunda nobis
Et virenti laude digna
Sensuum præstantiorum
Exhibes conamina.
Sensuum non pœnitendi
Sunt labores: inde clarus
Optimèque notus inde
Sera vives secula.
Ergo læti gratulamur
Perge felix, sis beatus,

Vive dulci laude florens
Sint patroni plurimi.
Sint honores expetendi
Patriæque mille vota
In Tuam vergant salutem
Et Tuorum commodum.
Sic LEO colende quondam
Dignus ornamenta multa
Possidendo celsa dignus
Astra tanges vertice.

Ita ominabantur

COMMENSALIS.

GEORGIUS MATTIAS LEO HAMELENSIS

per ἀνάγκη.

SAT EGREGIA JAM, OHE! SENSUM TOLLIS.

SAT sensum EGREGIA JAM laude tueris, & OHE!

Æthra super SENSUM TOLLIS amice Tuum.

Quin satis egregio supremo à Numine sensu,
Pestiferam Momi tollis & ipse facem.

In amicitia non sublesta fidem

f.

CAROLUS FOERSTERUS, Medic. Stud.

00 A 6406

ULB Halle 3
002 916 622

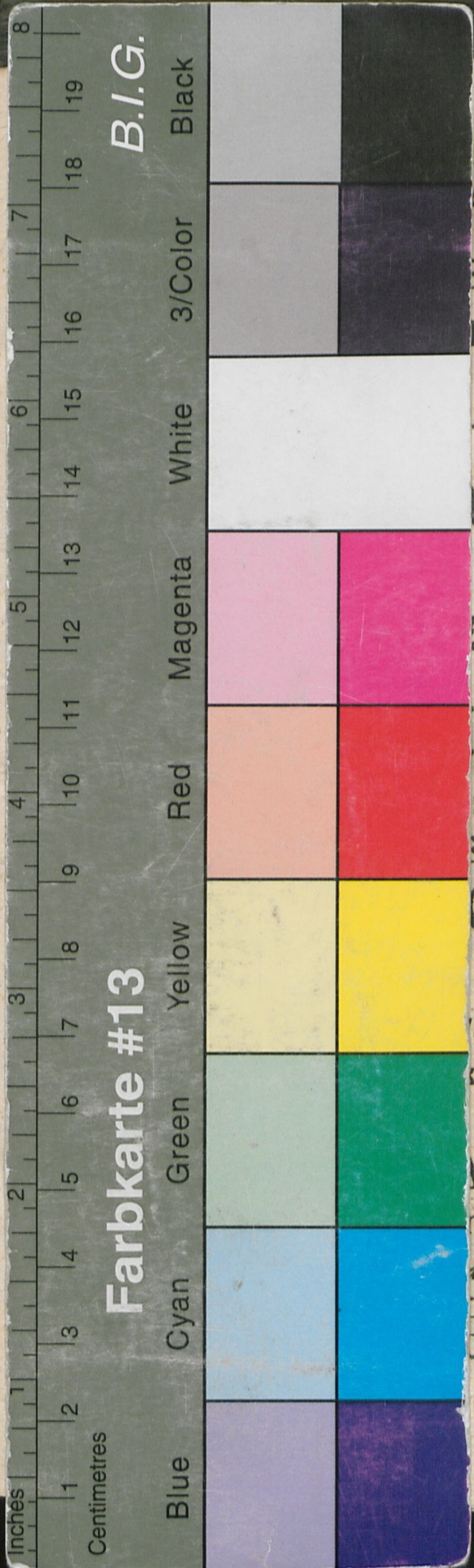


Slc

Retro V

VDMA





10

. B. U.
ATIONUM
EVTCARUM
TIMA,
adhuc
De

N S U

git,
te Philosophica
ntiente,
sub
ESIDIO
CI Weisen/Camb.
Phil. Adjuncti
torum examini
hibita
a
MATTHIA LEONE,
melenfe
r. A. O. R. 1682.

BAUHOFERIANIS.

