

H. Lange.
V. 2. 84.



GOTTFRIDI KIRCHII
ANNUS VIII.

**EPHEMERIDUM
MOTUUM COELESTIUM**

Ad

Annun *Æræ* Christianæ
1688.

Cum Ortu & Occasu diurno Planetarum,
ut & eorum Occultationibus &c.

EX

*TABULIS RUDOLPHINIS, AD ME-
RIDIANUM URANOBURGICUM, IN
FRETO CIMBRICO SUPPUTATUS,*

Cum

APPENDICE

Observationum Nonnullarum
Astronomicarum.

LIPSIÆ,

Sumptibus AUTORIS, Literis JOHANNIS COLERI.

Gotterliche K...
P...
MOTUUM CO...
A...
1688
C...
BY
AB...
R...
F...
APPENDICE
O...
A...
A...

N
O
Ju
A
Sa
A
A
In
L
In
S
G
D
A
P
A
A
C



EPHEMERIS MOTUUM COELESTIUM ad annum æræ Christianæ M DCLXXXVIII.

Numerabunt

Orientis & Scythiæ Christiani, à conditu rerum	7196
Judæi à conditu rerum	5448
Abyssini & Ægyptii Christiani, Æræ Martyrum	1404
Saraceni & Turcæ, ab Hegira, seu fuga Mahometis	1099
Astronomi, à Nabonassaro, annos Ægyptiacos	2436
ab obitu Alexandri	2012
Est annus ordinationis Julianæ	1733
Emendationis Gregorianæ	106

<i>Aureus Numerus, seu Cycli D</i>	17	<i>Epacta Jul. 7.</i>	Greg.	27
<i>Indictio</i>	11	<i>Cycli Solis</i>		17
Annus Bissextilis.				

In Juliano.		In Gregoriano.		
<i>Litera Dominicalis</i>	A. G.	<i>Litera Dominicalis</i>	D. C.	
<i>Intervallum minus Hebd.</i>	9. D. 0.	<i>Intervallum minus Hebd.</i>	9. D. 3.	
<i>Septuagesima</i>	12 Februarii.	<i>Septuagesima</i>	15 Februarii.	
<i>Quadragesima</i>	4 Martii.	<i>Quadragesima</i>	7 Martii.	
<i>Dominica Paschatis</i>	15 Aprilis.	<i>Dominica Paschatis</i>	18 Aprilis.	
<i>Ascensio Christi</i>	24 Maji.	<i>Ascensio Christi</i>	27 Maji.	
<i>Pentecoste</i>	3 Junii.	<i>Pentecoste</i>	6 Junii.	
<i>Adventus Domini</i>	2 Decembris.	<i>Adventus Domini</i>	28 Novembr.	

INGRESSUS SOLIS

in quatuor puncta Cardinalia.

<i>Arietis, Die 9 Martii H. 2. min. 13.</i>	<i>Libræ, Die 11. Sept. H. 20. min. 47.</i>
<i>Cancri, D. 10. Junii, H. 5. min. 2.</i>	<i>Capricorni, D. 10. Dec. H. 8. min. 35.</i>
An. VIII.	A 2



Julianis.	Gregor.	♄	♃	♂	♁	♁	♁	♁	♁	♁	♁	♁	♁	♁	♁
		Long.	Lat.	Long.	Lat.	Long.	Lat.	Longit.	Long.	Lat.	Long.	Lat.	Longit.	Latit.	Long.
		♄	♃	♂	♁	♁	♁	♁	♁	♁	♁	♁	♁	♁	♁
1	11	24.51	31	9.3	1	10.1	6	21.20.16	5.48	15	28.58	29	7 50	0.12	8.18
2	12	24.53	31	9.17	1	10.40	7	22.21.30	6.39	14	29.27	19	21 26	1.5.0	5.7
3	13	24.55	31	9.30	1	11.19	8	23.22.44	7.31	13	♄ 1	9	4 II 49	2.7	1.56
4	14	24.57	31	9.44	2	11.58	9	24.23.57	8.24	12	0.41	1	18 2	3.6	8
5	15	24.59	32	9.58	2	12.37	10	25.25.10	9.18	10	1 26	49	1 ♄ 4	3.55	55.35
6	16	25. 1	32	10.11	2	13.16	10	26.26.22	10.12	9	2.16	39	13 53	4.31	52.24
7	17	25. 3	32	10.25	2	13.55	11	27.27.33	11.6	7	3.9	29	26 31	4.53	49.14
8	18	25. 4	32	10.39	2	14.35	12	28.28.44	12.1	5	4.5	19	8 ♄ 56	5.1	46.3
9	19	25. 5	33	10.53	2	15.14	13	29.29.53	12.56	3	5.5	9	21 9	4.54	42.52
10	20	25. 7	33	11. 7	2	15.53	14	♄ 31. 1	13.52	2	6.7	0	3 ♄ 15	4.34	39.42
11	21	25. 8	33	11.20	2	16.32	15	1.32. 9	14.49	3	7.12	0	15 10	4.3	36.31
12	22	25. 9	33	11.34	3	17.11	16	2.33.15	15.46	56	8.19	41	27 2	3.20	33.20
13	23	25.10	34	11.47	3	17.51	17	3.34.21	16.44	54	9.29	31	8 = 51	2.30	30.10
14	24	25.11	34	12. 0	3	18.30	18	4.35.25	17.43	51	10.41	22	20 43	1.33	26.59
15	25	25.12	34	12.14	3	19.10	19	5.36.29	18.42	48	11.54	13	2 m 43	0.31	23.48
16	26	25.13	35	12.27	3	19.49	20	6.37.33	19.41	45	13.10	5	14 54	M. 34	20.38
17	27	25.14	35	12.40	3	20.29	21	7.38.36	20.41	41	14.27	M	27 24	1.38	17.27
18	28	25.15	35	12.54	3	21. 8	21	8.39.37	21.42	38	15.45	12	10 ♄ 16	2.38	14.16
19	29	25.15	35	13. 7	3	21.47	22	9.40.37	22.42	34	17. 4	20	23 33	3.33	11. 6
20	30	25.16	36	13.20	3	22.27	23	10.41.36	23.44	31	18.25	28	7 ♄ 20	4.18	7.55
21	31	25.16	36	13.33	3	23. 6	24	11.42.34	24.45	27	19.46	36	21 33	4.48	4.44
22	Feb.:	25.16	36	13.46	4	23.45	25	12.43.31	25.47	24	21. 8	43	6 = 9	5. 0	1.34
23		25.16	37	13.59	4	24.24	26	13.44.26	26.49	20	22.31	51	21 4	4.51	7
24	3	Ret.	37	14.12	4	25. 4	27	14.45.19	27.52	16	23.56	58	6 ♄ 7	4.23	55.12
25	4	25.16	37	14.25	4	25.43	28	15.46.11	28.55	12	25.22	1	21 4	3.37	52. 2
26	5	25.16	37	14.38	4	26.22	29	16.47. 2	29.57	9	26.49	11	5 ♄ 51	2.36	48.51
27	6	25.16	38	14.51	4	27. 2	30	17.47.50	♄ 1. 0	5	28.17	16	20 25	1.27	45.40
28	7	25.15	38	15. 4	4	27.41	30	18.48.38	2. 4	1	29.45	22	4 ♄ 33	0.13	42.30
29	8	25.15	38	15.17	4	28.20	31	19.49.24	3. 8	2	♄ 14	27	18 22	1.5. 0	39.20
30	9	25.14	39	15.30	4	29 0	32	20.50. 9	4.12	53	2.44	32	1 II 49	2. 7	36. 9
31	10	25.13	39	15.42	4	29.39	32	21.50.51	5.16	49	4.15	36	15 1	3. 7	32.59

Kalenda- rium Julia- num.	LUNÆ cum						Phases Lunæ.	INFERIO- RUM			SUPERIO- RUM inter se.	Gregor.
	♄ Or.	♃ Or.	♂ Oc	☉ Or.	♀ Or.	♁ Or.		♁ cum	♂ cum	☉ cum		
1. A. Cir. C		△					Ω					11
2				△								12
3			*		♁							13
4	△									□ ♄		14
5		♁	□			♁						15
6 Epiph.	□						H /		.SS 24			16
7				♁			O 2. O.					17
8 A. I. Ep.			△		△					o /		18
9	*							Elong max.		24.25		19
10		△			□	△	H / //					20
11							Apog. 10.48.54.					21
12				△			(mp 21. 1.48.					22
13		□	♁		* □		G / //					23
14	♁						H /					24
15 A. 2. Ep		*		□		*	♁ 6. 12. ♁	♁ 24				25
16								△ ♁				26
17 Anton				*								27
18			△		♁					o /		28
19	*							Elong max.		46.59.		29
20 Fab. S.		♁				♁						30
21	□		□				H /		* ♁ 12			31
22 A. 3. Ep				♁			● 11 21.					Febr.
23	△		*		*					SS 24		
24		*					H / //	□ ♄			♁ ♄ ♁	3
25 Conv. P					□	*	Per. 5.28.11.	□ ♁				4
26		□		*			(K 22.33.54					5
27	♁		♁		△	□	G / //					6
28		△					H / Ω					7
29 A. 4. Ep				□			♁ 2.48.					8
30						△						9
31	△			△								10

Juliani.	Gregor.	♄ Long.	Lat. S	♃ Long.	Lat. M	♂ Long.	Lat. S	☉ Longit.	♀ Long.	Lat. S	♁ Long.	Lat. M	♃ Longit.	Latit.	♁ Long.
		♄	A	♃	D	♂	A	☉	♁	D	♁	D	♄	S	♁
		G. M.	2	G. M.	0	G. M.	0	G. M. S.	G. M.	2	G. M.	I	G. M.	G. M.	Gr. 7 M. S.
1	11	25.12	39	15.55	5	0.19	33	22.51.33	6.21	45	5.47	40	27 55	3.55	29.48
2	12	25.10	39	16. 7	5	0.58	34	23.52.13	7.26	41	7.20	44	10 39	4.32	26.37
3	13	25. 9	40	16.20	5	1.37	34	24.52.50	8.31	37	8.54	47	23 8	4.54	23.27
4	14	25. 8	40	16.32	5	2.17	35	25.53.26	9.37	33	10.28	51	5 28	5. 2	20.16
5	15	25. 7	40	16.44	5	2.56	36	26.54. 0	10.42	28	12. 3	54	17 40	4.57	17. 5
6	16	25. 5	40	16.56	5	3.36	37	27.54.32	11.48	24	13.39	57	29 45	4.37	13.55
7	17	25. 4	41	17. 8	5	4.15	37	28.55. 3	12.54	20	15.16	59	11 44	4. 5	10.44
8	18	25. 2	41	17.20	5	4.54	38	29.55.32	14. 0	15	16.54	2	23 38	3.24	7.33
9	19	25. 1	41	17.32	5	5.33	38	30.55.58	15. 7	11	18.33	3	5 29	2.33	4.23
10	20	24.59	42	17.44	5	6.12	39	1.56.23	16.13	6	20.13	4	17 21	1.36	1.12
11	21	24.57	42	17.56	6	6.51	40	2.56.46	17.20	1	21.54	6	29 17	0.34	6
12	22	24.56	42	18. 8	6	7.31	40	3.57. 6	18.27	1	23.35	7	11 18	M. 30	54.51
13	23	24.54	42	18.19	6	8.10	41	4.57.25	19.34	52	25.18	A	23 30	1.34	51.40
14	24	24.52	43	18.31	6	8.49	41	5.57.41	20.41	48	27. 2	7	5 58	2.34	48.29
15	25	24.50	43	18.43	6	9.28	42	6.57.56	21.49	43	28.47	6	18 42	3.28	45.19
16	26	24.48	43	18.54	6	10. 7	42	7.58. 8	22.56	38	33	5	1 53	4.13	42. 8
17	27	24.45	43	19. 5	6	10.47	43	8.58.20	24. 4	34	2.19	3	15 32	4.47	38.57
18	28	24.43	43	19.16	6	11.26	44	9.58.29	25.12	29	4. 7	1	29 40	5. 4	35.47
19	29	24.40	44	19.28	6	12. 5	44	10.58.38	26.20	24	5.56	I	14 17	5. 1	32.36
20	Mart.	24.38	44	19.39	6	12.44	45	11.58.43	27.28	19	7.46	55	29 16	4.39	29.25
21		24.35	44	19.50	7	13.23	45	12.58.47	28.37	15	9.37	52	14 29	3.56	26.15
22	3	24.32	44	20. 0	7	14. 3	46	13.58.50	29.45	10	11.29	48	29 45	2.56	23. 4
23	4	24.29	44	20.11	7	14.42	47	14.58.49	30.54	6	13.22	44	14 54	1.44	19.53
24	5	24.26	45	20.22	7	15.21	47	15.58.46	2. 3	1	15.17	39	29 45	0.26	16.43
25	6	24.23	45	20.32	7	16. 1	48	16.58.41	3.12	0	17.13	34	14 12	S. 52	13.32
26	7	24.19	45	20.42	7	16.40	48	17.58.35	4.21	52	19.10	28	28 12	2. 3	10.21
27	8	24.16	45	20.52	7	17.19	49	18.58.26	5.30	47	21. 7	21	11 45	3. 7	7.11
28	9	24.13	45	21. 3	7	17.58	50	19.58.16	6.39	43	23. 5	14	24 54	3.58	4. 0
29	10	24.10	46	21.13	7	18.38	50	20.58. 3	7.49	38	25. 3	6	7 42	4.36	0.49

Kalenda- rium Julia- num.	LUNÆ cum						Phases Lunæ.	INFERIO- RUM.			SUPERIO- RUM inter se.	Gregor.
	♄ Or.	♃ Or.	♂ Oc.	☉ Or.	♀ Or.	♆ Or.		♆ cum	♀ cum	☉ cum		
1			*		♂.							11
2 Purific.		♂						SS ♀				12
3	☐		☐							Δ ♄		13
4						♂	H /					14
5 A. 5. Ep.	*			♂.			○ 20. 1.					15
6 Dorot.			Δ									16
7		Δ			Δ		H / //					17
8							Apog. o. 7.28	SS ♃				18
9					☐		(mp 24. 6. 0					19
10	♂.	☐				Δ	Gr. / //					20
11			♂.	Δ			♂.		♂ 24.			21
12 A. Sept		*			*			Δ ♄.				22
13						☐	H /					23
14 Valent				☐			☾ o o.					24
15	*					*						25
16			Δ.	*								26
17	☐.	♂			♂.				☐ ♄.			27
18			☐.									28
19 A. Sex	Δ.						H / //					29
20			*	♂.	♂.		● 21.28.					Mart.
21		*					Per. 18.46.45					3
22 Cat. P.					*		(X 25. 38. 5			* ♂		4
23	♂.	☐										5
24 Interc					☐		♁	* ♂				6
25 Matth		Δ	♂	*	*			♂. ☉.		☾ teget ♂		7
26 G. E. M					Δ	Oc	H /	* ♃.				8
27	Δ.			☐.		☐.	☾ 14 15					9
28								Vc ♄.				10
29 Ciner.			*							* ♃		

88
ng.
8
7
S.
48
37
27
16
5
55
44
33
23
12
51
40
29
19
8
57
47
36
25
15
4
53
43
32
21
11
0
49

Juliani.	Gregor.	♄ Long	Lat. S	♃ Long.	Lat. M	♂ Long.	Lat. S	☉ Longit.	♀ Long.	Lat. S	♁ Long.	Lat. M	♃ Longit.	Latit.	♁ Long.
		♄	A	♃	D	♂	A	☉	♁	D	♁	A	♃	S	♁
		G. M.	2	G. M.	0	G. M.	0	G.M.S.	G. M.	O	G.M.	O	G.M.	G. M.	G. M.
1	11	24. 6	46	21.23	8	19.17	51	21.57 49	8 58	34	27. 2	57	20 14	5. 1	57.39
2	12	24. 3	46	21.33	8	19.56	51	22.57 31	10. 8	30	29. 2	48	2 ♄ 31	5 11	54.28
3	13	23.59	46	21.43	8	20.35	52	23 57 11	11.17	26	10. V 1	39	14 40	5. 5	51.17
4	14	23.55	46	21.53	8	21.15	52	24.56.48	12.27	22	3. 1	29	26 41	4.47	48. 7
5	15	23.51	46	22. 3	8	21.54	53	25.56.25	13.36	18	5. 0	19	8 ♄ 37	4.16	44 56
6	16	23.48	47	22.12	8	22 33	53	26.55.59	14.46	14	6 58	8	20 31	3 35	41 45
7	17	23.44	47	22.22	8	23.12	53	27 55.31	15.55	10	8.56	S	2 ♄ 25	2.43	38.35
8	18	23.40	47	22.31	8	23 51	54	28.55. 1	17. 5	7	10.53	15	14 18	1 45	35.24
9	19	23.36	47	22.40	8	24.31	54	29 54.30	18.15	3	12.48	26	26 15	0.42	32.13
10	20	23.32	47	22.49	9	25.10	55	Y 53.55	19.25	M	14 40	38	8 m 15	M. 24	29. 3
11	21	23.28	47	22.58	9	25 49	55	1.53.17	20.36	5	16.29	51	20 23	1 29	25.52
12	22	23 24	48	23. 7	9	26.28	55	2.52 37	21 46	9	18 15	I	2 ♄ 39	2.30	22.41
13	23	23.20	48	23.16	9	27. 7	56	3.51.56	22.57	12	19.58	15	15 9	3.26	19.31
14	24	23.16	48	23.25	9	27 46	56	4.51.12	24. 7	16	21.37	27	27 54	4.13	16 20
15	25	23.11	48	23.33	9	28.25	56	5.50.25	25.18	19	23.12	38	11 ♄ 0	4.48	13. 9
16	26	23. 7	48	23.41	9	29. 4	57	6.49.37	26.28	23	24.42	49	24 30	5. 9	9.59
17	27	23. 3	48	23.49	9	29.43	57	7 48 53	27.39	26	26. 5	2	8 ♄ 26	5.14	6.48
18	28	22.58	48	23.57	9	II 22	57	8.47.55	28 49	30	27.24	10	22 50	4.56	3.37
19	29	22.54	49	24. 4	10	I. 1	58	9 47. 0	♄ 0	33	28 37	20	7 ♄ 37	4.21	0.27
20	30	22.50	49	24.12	10	I.40	58	10 46. 4	I.10	36	29.44	29	22 44	3.27	4
21	31	22 45	49	24.20	10	2.19	58	11.45. 5	2.21	40	♄ 45	37	8 V 0	2.17	54. 5
22	April.	22.41	49	24.28	10	2.58	59	12 44. 4	3.32	43	I 40	44	23 14	0.57	50.55
23		22.36	49	24.35	10	3.36	59	13 43. 0	4.43	46	2.27	50	8 ♄ 15	S.24	47.44
24	3	22.32	49	24.42	10	4.15	59	14.41.54	5.54	49	3. 7	55	22 56	I.43	44 33
25	4	22.27	49	24.49	10	4.54	I	15.40.47	7. 5	52	3.41	59	7 II 8	2.54	41.23
26	5	22 22	50	24.55	10	5.33	0	16.39.38	8 16	55	4. 7	3	20 50	3.51	38.12
27	6	22.18	50	25. 2	11	6.12	0	17.38.26	9 27	57	4.27	3	4 ♄ 4	4.35	35. 1
28	7	22.13	50	25. 9	11	6.51	I	18.37.12	10.38	I	4.41	D	16 54	5. 3	31.51
29	8	22. 8	50	25.15	11	7.30	I	19.35.56	11.49	2	4.48	I	29 22	5.16	28 41
30	9	22. 4	50	25.21	11	8. 9	I	20.34.39	13. 1	5	Ret.	2	11 ♄ 36	5.44	25.30
31	10	21.59	50	25.27	11	8.48	2	21.33.19	14.12	7	4.41	54	23 38	4.58	22.20

Kalenda- rium Julia- num.	LUNÆ cum						Phases Lunæ.	INFERIO- RUM			SUPERIO- RUM inter se.	Gregor.
	☾ Or.	☽ Or	♂ Oc	☉ Or.	♀ Or.	♁ Oc.		♀ cum	♂ cum	☉ cum		
1	☐	♂		△		△.						11
2					♂.							12
3	*		☐.							Vc ☾		13
4 G. Invoc										△ 2♂.		14
5							H / //					15
6		△	△	♂.			O 14.8. Ap.					16
7 Angar.						♂.	(13. 26. 3.			Vc ☾ ♂.		17
8	♂.	☐.			△		(17 27. 10. 11.					18
9							♁.					19
10												20
11 G. Rem.		*	♂		☐							21
12 Gregor				△					SS. 24			22
13	*				*	△	H /		△ ☾		☐ ☾ 24	23
14				☐			☾ 13. 46.	☐. 24				24
15	☐.	♂.						♂ ☾				25
16			△	*		☐						26
17 Gertr.												27
18 G. Oc.	△		☐.		♂	*						28
19							H / //	* ♀ pl at. 1. 23				29
20		*	*				Per. 8. 5. 20.	☐ ♂. 0 /				30
21	♂.			♂			● 6. 19. (X	Elong max. 19. 0				31
22		☐			*	♂.	(28. 42. 17. ♁.					Apr. 3
23												4
24		△	♂.					SS ♂ pl at. 1. 8				5
25 G. A. M.				*	☐							6
26 (Lat.	△											7
27					△	*	H /					8
28	☐	♂.		☐			☾ 3. 35.					9
29			*			☐						10
30	*			△.								
31						△.			♂ ☾			

An. VIII.

B

Aprilis.

Motus Planetarum.

Anno 1688.

Juliani.	Gregor.	♄	Lat.	♃	Lat.	♂	Lat.	☉	♀	Lat.	♁	Lat.	♃	♂	Lat.
		Long.	S	Long	M	Long.	S	Longit.	Long.	M	Long.	S	Longit.	Latit.	Long.
		♄		♃		♂		☉	♀		♁		♃	♂	
		II	D	♄	D	II	A	Υ	♃	D	♁	D	♄	S	♂
		G.M.	2	G.M.	0	G.M.	1	G.M. S.	G.M.	1	G.M.	2	G.M.	G.M.	M. S.
1	II	21.55	50	25.33	II	9.26	2	22.31.56	15.23	9	4.28	48	5 34	4.30	19.9
2	12	21.50	50	25.39	II	10.5	2	23.30.31	16.34	12	4.10	41	17 26	3.49	15.58
3	13	21.45	50	25.45	12	10.44	3	24.29.4	17.45	14	3.46	32	29 17	3.0	12.48
4	14	21.41	50	25.50	12	11.23	3	25.27.35	18.57	16	3.18	22	III=II	2.2	9.37
5	15	21.36	50	25.55	12	12.2	3	26.26.3	20.8	18	2.46	11	23 8	0.58	6.26
6	16	21.31	50	26.1	12	12.40	4	27.24.29	21.19	20	2.10	I	5MI3	M.8	3.16
7	17	21.26	50	26.6	12	13.19	4	28.22.54	22.31	22	1.31	45	17 25	1.16	0.5
8	18	21.21	50	26.11	12	13.57	4	29.21.17	23.42	24	0.50	31	29 43	2.20	3
9	19	21.17	50	26.16	13	14.36	4	♄ 19 38	24.54	26	0.8	16	12 ♄ 12	3.17	53.44
10	20	21.12	50	26.20	13	15.14	5	1.17.57	26.5	27	Υ	0	24 53	4.7	50.33
11	21	21.8	50	26.24	13	15.53	5	2.16.14	27.17	29	28.44	0	7♄46	4.46	47.22
12	22	21.3	50	26.29	13	16.31	5	3.14.29	28.28	30	28.4	26	20 55	5.10	44.12
13	23	20.59	50	26.33	13	17.9	6	4.12.43	29.40	32	27.25	9	4♄20	5.18	41.1
14	24	20.54	50	26.36	13	17.48	6	5.10.55	Υ 52	33	26.48	M	18 7	5.7	37.50
15	25	20.50	50	26.40	14	18.26	6	6.9.5	2.3	35	26.14	23	2♄14	4.39	34.40
16	26	20.46	50	26.43	14	19.5	6	7.7.13	3.15	36	25.43	40	16 44	3.52	31.29
17	27	20.41	50	26.46	14	19.43	7	8.5.20	4.27	37	25.15	56	1Υ29	2.49	28.18
18	28	20.37	50	26.49	14	20.21	7	9.3.25	5.38	38	24.52	I	16 27	1.34	25.8
19	29	20.33	49	26.52	14	20.59	7	10.1.28	6.50	39	24.33	25	18 30	0.12	21.57
20	30	20.28	49	26.55	15	21.38	7	10.59.28	8.2	40	24.19	38	16 27	1.510	18.46
21	Maj.	20.24	49	26.57	15	22.16	7	11.57.26	9.14	41	24.10	51	I II 5	2.25	15.36
22		20.20	49	27.0	15	22.54	8	12.55.22	10.25	42	24.5	2	15 21	3.30	12.25
23	3	20.16	49	27.2	15	23.32	8	13.53.17	11.37	42	Dir.	14	29 12	4.20	9.14
24	4	20.12	49	27.4	15	24.11	8	14.51.11	12.49	43	24.9	25	12♄32	4.55	6.4
25	5	20.9	49	27.6	16	24.49	8	15.49.2	14.0	44	24.18	35	25 27	5.13	2.53
26	6	20.5	48	27.7	16	25.28	8	16.46.52	15.12	44	24.32	44	7♄58	5.16	2
27	7	20.1	48	27.8	16	26.6	8	17.44.40	16.24	45	24.51	53	20 12	5.3	56.32
28	8	19.58	48	27.10	16	26.44	9	18.42.26	17.36	45	25.14	3	2♄12	4.38	53.22
29	9	19.54	48	27.11	16	27.22	9	19.40.10	18.48	45	25.41	8	14 5	4.1	50.11
30	10	19.50	48	27.12	17	28.1	9	20.37.53	20.0	45	26.13	14	25 54	3.13	47.1

Kalenda- rium Julia- num.	LUNÆ cum						Phases Lunæ.	INFERIO- RUM.			SUPERIO- RUM inter se.	Gregor.
	♄ Oc.	♃ Or.	♂ Oc.	☉ Or.	♀ Oc.	♁ Or.		♁ cum	♀ cum	☉ cum		
1 G. Judic			☐		♁							11
2		△					H / //					12
3							Ap. 2.44.37.					13
4 Ambr	♄		△				(☉ 0.14.23.			☐ 24		14
5		☐		♁		♁	0 7. 8. 8.					15
6								Vc ♄				16
7		*		△								17
8 G Palm.					Or.			♁ ☉.				18
9	*		♁									19
10			△	☐	△				* 24			20
11							H /	SS ♁.				21
12 Virid.	☐	♄		*	☐.		☾ 23.46.					22
13 Passio			△.	☐								23
14	△				*			☐ 24				24
15 G. Pasc				*			H / //					25
16		*	☐				Per. 21.23.54.					26
17					♄		(V 1.46.28.				☽ teget ♁	27
18	♁	☐.	*		♁		H /				△ ♄ ♁) teg. ♁.	28
19				♄.			● 14.37.8					29
20		△.										30
21				*								Maj.
22 G. Qv.	△		♄.		*			♁ ♄ pla t. 3.45				3
23 Georg												4
24	☐.			*	☐	☐.		* ♁				5
25 Marc		♁					H /					6
26				☐.	△.		☾ 18 47.					7
27	*.		*		△							8
28										Vc 24 ♁.		9
29 G.M.D				△.			H / //	♁ ♄.	Vc ♄			10
30		△	☐				Apog. 16.3.12.					
							(☉ 3.18.34.					



Juliani.	Gregor.	♄	♃	♂	♁	♂	♁	♂	♁	♂	♁	♂	♁	♂	♁
		Long	Lat.	Long	Lat.	Long.	Lat.	Longit.	Long	Lat.	Long.	Lat.	Longit.	Latit.	Long.
		♄	♃	♂	♁	♂	♁	♂	♁	♂	♁	♂	♁	♂	♁
		S	D	M	D	S	A	♄	♃	M	V	M	D	♄	♃
		G.M.	2	G.M.	0	G.M.	1	G.M.	5	G.M.	1	G.M.	3	G.M.	G.M.
		2	0	1	1	1	1	5	1	1	1	3	1	1	2
1	11	19.47	48	27.12	17	28.39	9	21.35.34	21.12	45	26.48	18	7 45	2.18	43.50
2	12	19.43	47	27.13	17	29.17	9	22.33.14	22.24	45	27.28	21	19 41	1.16	40.39
3	13	19.40	47	27.13	17	29.55	9	23.30.53	23.36	45	28.12	23	1m 43	0.11	37.29
4	14	19.37	47	Retr.	17	♄ 34	9	24.28.31	24.48	45	29. 0	25	13 56	M. 56	34.18
5	15	19.33	47	27.13	17	1.12	9	25.26. 7	26. 0	45	29.51	26	26 20	2. 2	31. 7
6	16	19.30	47	27.13	18	1.51	10	26.23.41	27.12	44	♄ 45	A	8 45	3. 2	27.57
7	17	19.26	46	27.12	18	2.29	10	27.21.14	28.24	44	1.42	25	21 41	3.54	24.46
8	18	19.23	46	27.11	18	3. 7	10	28.18.45	29.36	43	2.42	24	4 41	4.35	21.35
9	19	19.20	46	27.10	18	3.45	10	29.16.15	♄ 48	42	3.46	22	17 51	5. 3	18.25
10	20	19.17	46	27. 8	18	4.24	10	♄ 13.44	2. 1	42	4.53	20	1 13	5.14	15.14
11	21	19.15	46	27. 7	19	5. 2	10	1.11.12	3.13	41	6. 2	17	14 46	5. 8	12. 3
12	22	19.12	45	27. 5	19	5.40	10	2. 8.38	4.25	40	7.14	13	28 32	4.44	8.53
13	23	19.10	45	27. 4	19	6.18	10	3. 6. 4	5.37	39	8.29	9	12 31	4. 4	5.42
14	24	19. 7	45	27. 2	19	6.56	10	4. 3.29	6.49	38	9.47	4	26 44	3. 7	2.31
15	25	19. 5	45	27. 0	19	7.34	10	5. 0.53	8. 2	37	11. 8	2	11 10	1.58	1. 1
16	26	19. 3	45	26.57	19	8.13	11	5.58.16	9.14	36	12.31	52	25 42	0.42	56.10
17	27	19. 0	44	26.55	20	8.51	11	6.55.38	10.26	35	13.57	45	10 18	S 38	52.59
18	28	18.58	44	26.52	20	9.29	11	7.52.59	11.39	34	15.25	38	24 53	1.54	49.49
19	29	18.56	44	26.49	20	10. 7	11	8.50.19	12.51	32	16.57	30	9 18	3. 3	46.38
20	30	18.54	44	26.46	20	10.45	11	9.47.37	14. 3	31	18.31	22	23 26	3.58	43.27
21	31	18.52	43	26.42	20	11.23	11	10.44.54	15.16	30	20. 7	13	7 11	4.39	40.17
22	Jun.	18.50	43	26.39	20	12. 1	11	11.42.10	16.28	28	21.46	4	20 33	5. 2	37. 6
23		18.48	43	26.35	21	12.39	11	12.39.24	17.41	27	23.27	1	3 31	5.10	33.55
24	3	18.46	43	26.31	21	13.17	11	13.36.38	18.53	25	25.11	45	16 4	5. 2	30.45
25	4	18.45	42	26.27	21	13.55	11	14.33.52	20. 6	23	26.58	35	28 20	4.40	27.34
26	5	18.43	42	26.24	21	14.33	11	15.31. 5	21.18	21	28.48	24	10 22	4. 6	24.23
27	6	18.42	42	26.20	21	11.11	11	16.28.16	22.31	19	♄ 40	13	22 13	3.21	21.13
28	7	18.40	42	26.17	21	15.49	11	17.25.28	23.43	18	2.34	2	4 3	2.29	18. 3
29	8	18.39	41	26.13	22	16.27	12	18.22.39	24.56	16	4.30	0	15 55	1.31	14.52
30	9	18.38	41	26. 8	22	17. 5	12	19.19.49	26. 8	14	6.29	40	27 50	0.27	11.42
31	10	18.37	41	26. 4	22	17.43	12	20.16.58	27.21	12	8.30	30	9m 55	M. 38	8.31

Kalenda- rium	LUNAE cum						Phases Lunæ.	INFERIO- RUM.			SUPERIO- RUM inter se.	Gregor.
	Julia- num.	♄ Oc.	♃ Or.	♂ Oc.	♀ Or.	♆ Or.		♆ cum	♀ cum	♄ cum		
1 Phil. Jac								☐ 24.				11
2	♄	☐	△		♂	♂			SS ☉			12
3 Inv. †							♄ H /					13
4				♂			O 22. 7.					14
5		*										15
6 G. Jub.	*								☐ 24	△ 24.		16
7			♂	△	△			Elong	max.	25.39		17
8												18
9	☐	♄		△				*♂				19
10					☐	☐						20
11	△						H /	♄ ♀ pl	at 2.49			21
12			△	☐	*	*	☾ 6.40.					22
13 G. Cant							H / //					23
14		*	☐	*			Per. 10.42.29		*♂			24
15	♂						(V 4.50.40.					25
16		☐	*				♄					26
17				♄	♄		H /					27
18		△		♄			● 23.10.					28
19	△											29
20 G Rog								Vc ♄				30
21	☐		♄		*							31
22		♂			*							1 Jun.
23				*					Vc ♄	SS♂		2
24 Asc. C	*				☐	☐		△ 24.				3
25 Urban							H /					4
26			*	☐			☾ II 20.					5
27 G. Exa.		△			△	△	H / //					6
28							Apog. 5.21.46.					7
29	♄	☐	☐	△			(☾ 6.22.45.			△ ♄		8
30							♄		△ 24			9
31			△									10



Juliani.	Gregor.	♄ Long II	Lat. S D	♃ Long. b	Lat. M D	♂ Long 5	Lat. S A	☉ Longit. II	♀ Long. 8	Lat. M A	♁ Long. II	Lat. M A	♃ Longit. m	♃ Latit. M	♁ Long. 8
		G. M.	2	G. M.	0	G. M.	1	G.M.S.	G. M	1	G.M.	0	G.M.	G. M.	M. S.
1	11	18.36	41	25.59	22	18.21	12	21.14.6	28.34	10	10.33	19	22.13	1.43	5.20
2	12	18.35	40	25.55	22	18.59	12	22.11.14	29.46	8	12.38	8	4.48	2.43	2.10
3	13	18.35	40	25.50	22	19.37	12	23.8.22	II.59	6	14.44	S	17.40	3.37	0
4	14	18.34	40	25.45	23	20.15	12	24.5.29	2.12	4	16.52	13	0.46	4.21	55.48
5	15	18.34	40	25.40	23	20.53	12	25.2.36	3.25	2	19.2	24	14.8	4.51	52.38
6	16	18.33	39	25.34	23	21.32	12	25.59.42	4.37	0	21.13	35	27.43	5.4	49.27
7	17	18.33	39	25.28	23	22.10	12	26.56.47	5.50	0	23.25	45	II.27	5.2	46.16
8	18	18.33	39	25.22	23	22.48	12	27.53.52	7.3	55	25.38	54	25.19	4.41	43.6
9	19	18.33	39	25.16	23	23.26	12	28.50.57	8.16	53	27.51	I	9.18	4.3	39.55
10	20	18.32	38	25.10	24	24.4	12	29.48.2	9.29	51	26.4	10	23.20	3.10	36.44
11	21	18.32	38	25.3	24	24.42	D	26.45.6	10.42	49	2.16	17	7.25	2.6	33.34
12	22	Dir.	38	24.57	24	25.20	12	1.42.10	11.55	47	4.27	24	21.33	0.54	30.23
13	23	18.32	37	24.50	24	25.58	12	2.39.14	13.8	45	6.37	30	5.45	S. 21	27.12
14	24	18.32	37	24.43	24	26.36	12	3.36.18	14.21	42	8.47	35	19.55	1.34	24.2
15	25	18.33	37	24.37	24	27.14	12	4.33.22	15.34	40	10.56	40	4.1	2.42	20.51
16	26	18.33	37	24.30	25	27.52	12	5.30.25	16.47	37	13.2	44	18.1	3.39	17.40
17	27	18.34	36	24.23	25	28.30	12	6.27.29	18.0	35	15.6	46	1.47	4.23	14.30
18	28	18.34	36	24.16	25	29.8	12	7.24.33	19.13	32	17.9	48	15.19	4.51	11.19
19	29	18.35	36	24.9	25	29.45	12	8.21.36	20.26	30	19.11	49	28.31	5.2	8.8
20	30	18.36	36	24.2	25	30.23	12	9.18.40	21.39	27	21.11	50	II.25	4.57	4.58
21	Jul.	18.37	35	23.55	25	1.1	12	10.15.43	22.52	25	23.9	D	23.56	4.36	1.47
22	1	18.38	35	23.48	26	1.39	12	11.12.47	24.5	22	25.5	50	6.15	4.5	V
23	3	18.40	35	23.40	26	2.16	12	12.9.51	25.19	20	26.56	49	18.18	3.24	29
24	4	18.41	34	23.33	26	2.54	12	13.6.55	26.32	17	28.50	47	0.10	2.33	52.15
25	5	18.42	34	23.26	26	3.32	11	14.4.0	27.45	15	30.40	44	12.0	1.36	49.4
26	6	18.43	34	23.18	26	4.9	11	15.1.4	28.58	12	2.28	41	23.49	0.36	45.54
27	7	18.45	34	23.11	26	4.47	11	15.58.9	26.11	10	4.14	37	5.43	M. 27	42.44
28	8	18.47	33	23.3	27	5.25	11	16.55.14	1.24	7	5.57	33	17.49	1.30	39.33
29	9	18.49	33	22.55	27	6.3	11	17.52.19	2.37	5	7.38	28	0.11	2.30	36.23
30	10	18.51	33	22.47	27	6.41	11	18.49.26	3.51	2	9.18	23	12.50	3.24	33.12

Junii.

Configurationes

Anno 1688.

Kalenda- rium Julia- num.	LUNÆ cum						Phases Lunæ.	INFERIO- RUM			SUPERIO- RUM inter se.	Gregor.
	♄ Oc	♃ Or.	♂ Oc	☉ Or.	♀ Or.	♁ Or.		♁ cum	♀ cum	☉ cum		
1		*			♁.						☐ ♄♂	11
2						♁.	H /					12
3 G. Pent.	*			♁			☉ 10. 48.					13
4								Δ ♄.				14
5	☐	♂.	♁						Vc ♃.			15
6 Angar.					Δ.			SS♂				16
7	Δ.							Vc ♃.				17
8 Medard				Δ	☐.	Δ						18
9							H / //	♂ ☉.				19
10 G. Tr.		*	Δ	☐		☐.	☾ 11. 49.					20
11	♁.				*	☉.	Per. 0. 1. 3.				♁ ♃♂	21
12		☐	☐	*			☉. (V 7. 54. 51.)					22
13						*						23
14 Corp. C		Δ	*									24
15 Vitus.					♂.							25
16	Δ											26
17 G. i. Tr				♂			● 8. 54.		Δ ♄			27
18	☐	♁.			♂			☐ ♄.				28
19			♂									29
20	*				*			SS ♁.				30
21								♁ ♃	Vc ♃.			Jul.
22				*								1
23		Δ			☐.	*	(☾ 9. 26. 57.					2
24 G2 Jo.			*				Ap 18. 40. 21.					3
25	♂.	☐.		☐			☾ 4. 34.					4
26			☐.	Δ	☐.	♁.						5
27				Δ.				♂♂.				6
28		*										7
29 Pet. P.			Δ		Δ.							8
30	*								☐ ♄			9
												10



Juliani.	Gregor.	♄ Long.	Lat. S	♃ Long.	Lat. M	♂ Long.	Lat. S	☉ Longit.	♀ Long.	Lat. S	♁ Long	Lat. S	♂ Longit.	Latit.	♁ Long.
		♄	D	♃	D	♂	D	☉	♀	A	♁	D	♄	M	♁
		G. M.	2	G. M.	0	G. M.	I	G.M.S.	G. M.	O	G.M.	I	G. M.	G. M.	M. S.
1	11	18.53	33	22.40	27	7.19	II	19.46.32	5.4	0	10.56	17	25 52	4.8	30.1
2	12	18.55	32	22.32	27	7.57	II	20.43.39	6.18	2	12.32	II	♄ 15	4.41	26.51
3	13	18.57	32	22.24	27	8.35	II	21.40.46	7.31	5	14.6	4	22 58	4.58	23.40
4	14	18.59	32	22.17	28	9.13	II	22.37.54	8.44	7	15.38	0	♄ 58	4.57	20.29
5	15	19. 2	32	22. 9	28	9.51	II	23.35. 2	9.58	10	17. 8	48	21 11	4.40	17.19
6	16	19. 4	31	22. 1	28	10.29	II	24.32.11	11.11	12	18.36	40	♄ 29	4. 3	14. 8
7	17	19. 7	31	21.53	28	11. 7	II	25.29.20	12.25	15	20. 2	32	19 50	3.11	10.57
8	18	19. 9	31	21.45	28	11.45	IO	26.26.30	13.38	17	21.25	23	4 ♀ 7	2. 7	7.47
9	19	19.12	30	21.37	28	12.23	IO	27.23.41	14.52	19	22.47	14	18 19	0.56	4.36
10	20	19.15	30	21.30	28	13. 1	IO	28.20.53	16. 5	22	24. 7	5	2 8 23	5.18	1.25
11	21	19.18	30	21.22	29	13.39	IO	29.18. 5	17.19	24	25.24	M	16 21	1.30	28
12	22	19.21	30	21.15	29	14.17	IO	♁ 15.18	18.32	26	26.39	14	♄ 10	2.36	55. 4
13	23	19.24	29	21. 7	29	14.55	IO	1.12.32	19.46	28	27.52	24	13 53	3.32	51.53
14	24	19.27	29	21. 0	29	15.33	IO	2. 9.46	21. 0	30	29. 3	35	27 25	4.17	48.43
15	25	19.31	29	20.53	29	16.11	IO	3. 7. 1	22.13	33	♄ 12	45	10 47	4.46	45.32
16	26	19.34	29	20.46	29	16.49	IO	4. 4.17	23.27	35	1.19	56	23 56	4.59	42.21
17	27	19.37	28	20.38	29	17.26	IO	5. 1.34	24.41	37	2.22	I	♄ 52	4.56	39.11
18	28	19.41	28	20.31	29	18. 4	9	5.58.52	25.55	40	3.22	17	19 33	4.39	36. 0
19	29	19.44	28	20.24	29	18.42	9	6.56.12	27. 8	42	4.19	28	2 ♄ 0	4. 9	32.49
20	30	19.47	28	20.17	29	19.20	9	7.53.33	28.22	44	5.13	39	14 14	3.27	29.39
21	31	19.51	27	20.10	30	19.58	9	8.50.55	29.36	46	6. 5	51	26 15	2.37	26.28
22	Aug.	19.54	27	20. 3	30	20.36	9	9.48.18	♁ 50	48	6.53	2	8 10	1.41	23.17
23		19.58	27	19.56	30	21.14	9	10.45.42	2. 4	50	7.38	14	20 0	0.40	20. 7
24	3	20. 2	27	19.50	30	21.52	9	11.43. 7	3.18	52	8.19	26	1M 49	M. 22	16.56
25	4	20. 6	26	19.43	30	22.30	9	12.40.33	4.32	54	8.57	39	13 43	1.24	13.45
26	5	20.11	26	19.36	30	23. 8	8	13.38. 0	5.46	55	9.32	51	25 47	2.23	10.35
27	6	20.15	26	19.30	30	23.46	8	14.35.28	7. 0	57	10. 3	3	8 ♄ 7	3.17	7.25
28	7	20.19	26	19.24	30	24.23	8	15.32.57	8.14	59	10.29	15	20 46	4. 2	4.14
29	8	20.24	25	19.18	30	25. 1	8	16.30.28	9.28	I	10.50	26	3♄ 50	4.37	1. 4
30	9	20.28	25	19.12	30	25.39	8	17.28. 1	10.42	2	11. 5	37	17 20	4.58	27
31	10	20.33	25	19. 6	30	26.17	8	18.25.35	11.56	4	11.16	47	1 15	5. 2	54.42

Kal
ri
J
1 G
2 VI
3
4
5
6
7
8 G
9
10
11
12
13
14
15 G
16
17
18
19
20
21
22
23
24
25
26
27
28
29
30
31

Kalenda- rium Julia- num.	LUNÆ cum						Phases Lunæ.	INFERIO- RUM.			SUPERIO- RUM. inter se.	Gregor.
	☾ Oc.	☽ Or.	♂ Oc.	☉ Or.	♀ Oc.	♁ Oc.		☾ cum	♀ cum	☉ cum		
1 G 3. Tr.					♁.		H /					11
2 Vis. Mar.	☐.	♁.			♁.		☉ 21.36.					12
3										♁ 24.		13
4	△.	Oc	♁			♁.			SS♁.			14
5												15
6					△			* ☾				16
7		*		△			(V 10.59. 3. Per. 13.19.38.					17
8 G.4. Tr			△.		☐.		Per. 13.19.38.	Vc 24				18
9	♁	☐		☐.		△	☾ 16.37.88.					19
10			☐.									20
11		△			*	☐.						21
12				*					☐ ☾.			22
13 Marg	△		*									23
14					*				♁ 24			24
15 G.5. D.A	☐.	♁.			♁.		H /					25
16				♁.			● 20.20.					26
17			♁.									27
18	*.									☉ /		28
19						♁			Elong .max.	27.23.		29
20		△									* ☾♁.	30
21					*		H / //				Vc 24♁	31
22 G.6 M.	M.	☐.		*			Ap. 7. 58. 55.				☐ ☾ 24.	Aug.
23	♁.		*				♁. (☾ 12.31.8.					3
24				☐.	☐.	*	☾ 21.44.					4
25 Jacob		*	☐.									5
26 Anna.					△.							6
27	*.			△.		☐.						7
28			△									8
29 G.7 Tr						△.						9
30	☐	♁						SS♀				10
31					♁.					Vc 24.		

An. VIII.

©



Juliani.	Gregori.	♄		♃		♂		☉		♀		♁		♃		♁	
		Long.	Lat.	Long.	Lat.	Long.	Lat.	Longit.	Long.	Lat.	Long.	Lat.	Longit.	Latit.	Long.	Lat.	
		♄	♄	♃	♃	♂	♂	☉	♀	♁	♁	♃	♃	♁	♁	♁	♁
		G. M.	S	G. M.	M	G. M.	S	G. M. S.	G. M.	S	G. M.	M	G. M.	G. M.	G. M.	M. S.	Gr. 27
1	11	20.37	25	19. 0	31	26 55	8	19.23.10	13.10	5	11.22	56	15 33	4.46	51.32		
2	12	20.42	24	18.55	31	27.33	7	20.20 46	14.24	6	Ret.	4	♃ 10	4.12	48 21		
3	13	20.46	24	18.49	31	28.11	7	21.18.24	15.38	8	11.19	13	14 55	3.21	45.10		
4	14	20.51	24	18.44	31	28.49	7	22.16. 3	16 52	9	11. 9	21	29 42	2.16	42. 0		
5	15	20.56	24	18.39	31	29.27	7	23 13.44	18. 6	10	10.53	28	14 V 22	1. 3	38.49		
6	16	21. 0	24	18.34	31	♄ 6	7	24 11.27	19.20	11	10.31	33	28 51	S. 14	35 38		
7	17	21. 5	23	18.30	31	0.44	7	25. 9.11	20.34	12	10. 4	36	13 8 5	1.28	32.28		
8	18	21.10	23	18.25	31	1.22	6	26. 6.56	21.48	14	9.30	38	27 1	2 37	29.17		
9	19	21.15	23	18.21	31	2. 1	6	27. 4.43	23. 2	15	8.53	39	10 II 42	3.34	26. 6		
10	20	21.21	23	18.16	31	2.39	6	28. 2.31	24.17	16	8.11	A	24 8	4.19	22.56		
11	21	21.27	23	18.12	31	3 17	6	29. 0.22	25.31	17	7.24	37	7 519	4.50	19.45		
12	22	21.33	23	18. 8	31	3.56	6	29.58.15	26.45	18	6.34	33	20 18	5. 4	16 34		
13	23	21.39	22	18. 4	31	4.34	6	♄ 56. 9	27.59	19	5.40	27	3 8 7	5. 3	13.24		
14	24	21.44	22	18. 0	32	5.13	5	1.54. 6	29.13	20	4.45	19	15 43	4.47	10 13		
15	25	21.50	22	17.57	32	5.51	5	2.52. 3	♄ 28	21	3.50	9	28 9	4.18	7 2		
16	26	21.56	22	17.53	32	6.30	5	3 50. 2	1.42	21	2.55	3	10 ♄ 26	3.36	3.52		
17	27	22. 2	22	17.50	32	7. 8	5	4.48. 1	2.57	22	2. 1	45	22 32	2.46	0.41		
18	28	22. 7	22	17.48	32	7.46	5	5 46. 4	4.11	22	1.10	30	4 31	1.49	26		
19	29	22.13	22	17.45	32	8.24	4	6 44. 9	5.25	23	0.23	13	16 24	0.48	54.20		
20	30	22.19	21	17.42	32	9. 2	4	7.42.16	6.40	23	♄	2	28 15	M. 17	51. 9		
21	31	22.25	21	17.40	32	9.41	4	8.40.25	7.54	23	29. 6	37	10 III 6	1.19	47.58		
22	Sept.	22.31	21	17.38	32	10.19	4	9.38.36	9. 8	24	28.37	18	22 1	2.19	44.48		
23		22.37	21	17.35	32	10.57	4	10.36.48	10.23	24	28.15	I	4 4 4	3.13	41.37		
24	3	22.43	21	17.33	32	11.35	3	11.35. 2	11.37	24	28 2	40	16 22	4. 1	38.26		
25	4	22.49	21	17.31	32	12.13	3	12.33.18	12.52	24	27.57	22	28 58	4.37	35.16		
26	5	22.55	21	17.29	32	12.52	3	13.31.36	14. 6	24	Dir.	3	11 57	5. 1	32. 5		
27	6	23. 1	20	17.28	32	13.30	3	14.29.56	15 20	D	28 14	O	25 23	5.10	28.54		
28	7	23. 7	20	17.27	33	14. 9	2	15.28.18	16.35	24	28.35	27	9 18	4.59	25.44		
29	8	23.13	20	17.26	33	14.47	2	16.26.42	17.49	24	29. 5	10	23 43	4.32	22.33		
30	9	23.20	20	17.25	33	15.26	2	17.25. 8	19. 4	24	29.45	S	8 29	3.44	19.22		
31	10	23.26	20	17.24	33	16. 4	2	18.23.36	20.19	24	♄ 34	21	23 23	2.42	16.12		

Kalenda- rium	LUNÆ cum						Phases Lunæ.	INFERIO- RUM.			SUPERIO- RUM. inter se.	Gregor.
	♄ Oc	♃ Oc	♂ Oc	☉ Oc	♀ Or.	♁ Oc		♁ cum	♀ cum	☉ cum		
1 Vinc. Pet.	△		♂.	♂			○ 6.44.					11
2						♂.				* ♄		12
3		*										13
4							H / //					14
5 G.8. Tr.	♂	□		△.	△		♁. Per. 2. 38. 12		∇ 24			15
6 Cl. Chr.			△		△.		(∇ 14. 3. 14.					16
7		△		□.	□.		☾ 22. 20.		* ♄			17
8			□		□.							18
9	△.											19
10 Laur.			*.	*.	*.							20
11		♂.				*.						21
12 G.9 Tr.	□											22
13								♂♂.				23
14	*						H /					24
15 Aff. M.			♂.	♂.	♂.	♂.	● 10.0.	♂☉.				25
16		△.				Or.		♂♀.				26
17							H / //					27
18							Ap. 21. 17. 30.					28
19 G.10 Tr.	♂	□					♁. (♁ 15. 35. 20					29
20 Bernh.			*.	*.	*.	*	Gr. / //					30
21		*										31
22						□.	H /					1 Sept.
23			□.	□.	□.		♁ 13. 52.		♂♂.			2
24 Barth.	*					△.		♂☉.	♂♂.			3
25			Or.		Oc							4
26 G.11 Tr.	□.	♂	△	△	△							5
27												6
28	△.								△ 24.			7
29 Dec. J.						♂	H /					8
30		*	♂	♂.	♂.		○ 15. 24.			△ 24		9
31												10



Juliani.	Gregor.	♄	♃	♂	♁	♂	♁	♂	♂	♂	♂	♂	♂	♂	♂
		Long.	Lat.	Long.	Lat.	Long.	Lat.	Longit.	Long.	Lat.	Long.	Lat.	Longit.	Latit.	Long.
		II	S	♄	M	♂	S	♁	♂	S	♂	S	♂	♂	♂
		G.M.	D	G.M.	D	G.M.	D	G.M. S.	G.M.	D	G.M.	A	G.M.	G.M.	Gr. 26
															M. S.
1	11	23.32	20	17.24	33	16.43	I	19 22. 5	21.33	23	1.30	35	8 42	1.25	13. 1
2	12	23.39	20	Dir.	33	17.22	I	20.20.37	22 48	23	2.33	48	23 47	0. 5	9.50
3	13	23.45	19	17.24	33	18. 0	I	21.19 11	24. 3	23	3.44	59	8 838	1 S.16	6.40
4	14	23.52	19	17.24	33	18.39	I	22.17.47	25.17	22	5. 1	I	23 7	2.29	3.29
5	15	23.59	19	17.25	33	19.18	0	23.16 25	26.32	21	6.23	18	7 III 15	3 32	0 18
6	16	24. 5	19	17.25	33	19.56	0	24.15. 5	27.46	21	7.50	26	20 58	4.21	25
7	17	24.12	19	17.26	33	20.35	0	25.13 47	29. 1	20	9 22	33	4 25 18	4 54	53.57
8	18	24.19	19	17.27	33	21.14	0	26.12.32	31 16	19	10.58	38	17 19	5.11	50.46
9	19	24.25	19	17.28	33	21.52	0	27.11.19	1.30	18	12.38	42	0 8 4	5.13	47.36
10	20	24.32	18	17.30	33	22.31	59	28.10. 8	2.45	17	14 20	45	12 35	4 58	44.25
11	21	24.39	18	17.32	33	23.10	59	29. 8.59	4. 0	16	16. 3	47	24 57	4.31	41.14
12	22	24.45	18	17.34	34	23 48	59	30 7.53	5.15	15	17.48	49	7 III 8	3 51	38. 4
13	23	24.52	18	17.36	34	24.27	58	1. 6.48	6.30	13	19.35	50	19 13	3. 1	34.53
14	24	24.59	18	17.39	34	25. 6	58	2. 5.45	7.45	12	21.23	D	I 13	2. 4	31.42
15	25	25. 6	18	17.41	34	25 45	58	3. 4.44	8 59	11	23.12	50	13 8	1. 1	28.32
16	26	25.13	18	17.43	34	26.23	57	4. 3 46	10.14	10	25. 0	49	25 1	M 4	25.21
17	27	25.20	18	17.46	34	27. 2	57	5. 2.51	11.29	9	26.49	47	6 III 53	1. 8	22.10
18	28	25.27	18	17.49	34	27.41	57	6. 1.58	12.44	7	28 38	44	18 48	2 11	19. 0
19	29	25.34	18	17.52	34	28.19	57	7. 1. 6	13.58	6	30 27	41	0 46	3. 8	15.49
20	30	25.41	17	17.55	34	28.58	56	8. 0 16	15 13	4	2.16	37	12 52	3.57	12.38
21	1	25.48	17	17.59	34	29.37	56	8.59.28	16.28	3	4. 4	32	25 11	4.36	9.28
22	2	25.55	17	18. 2	34	30 16	56	9 58.42	17.43	1	5.52	28	7 44	5. 3	6.17
23	3	26. 2	17	18. 6	34	0.55	56	10.57.59	18.58	0	7.39	23	20 38	5.16	3. 6
24	4	26 10	17	18.10	34	1.34	55	11.57.18	20.12	0	9 25	18	3 57	5.12	24
25	5	26 17	17	18 15	34	2.13	55	12.56.39	21 27	57	11.11	12	17 44	4.50	56.46
26	6	26.24	17	18.19	34	2 52	55	13.56 3	22.42	55	12.56	7	2 0	4.10	53.35
27	7	26.31	17	18.24	34	3 31	55	14.55.29	23.57	53	14.40	I	16 43	3.13	50 25
28	8	26.39	17	18.29	34	4 10	54	15 54.58	25.11	51	16.24	0	I 47	1.59	47.14
29	9	26.46	17	18.34	34	4 49	54	16 54.29	26.26	49	18. 7	49	17 3	0.40	44. 3
30	10	26.53	17	18 39	34	5.28	54	17 54. 2	27 41	47	19.49	42	28 21	5.44	40.53

Kalenda- rium Julia- num.	LUNÆ cum						Phases Lunæ.	INFERIO- RUM			SUPERIO- RUM inter se.	Gregor.
	♄ Oc	♃ Oc.	♂ Or.	☉ Or.	♀ Oc.	♁ Or.		♁ cum	♀ cum	☉ cum		
1 Aegidius		☐					Per. 15. 56. 47	Elong	.max.	17.52.		11
2 G. 12. Tr.	♁					☐	♁ (V 17. 7. 25.		SS ♄		♁ ♃ ♂	12
3		♁	♁	♁			Gr. / //					13
4					♁	☐						14
5			☐				H /			SS ♄		15
6	♁			☐	☐		♁ 6. 23.					16
7						*						17
8 Nat. M.	☐	♁	*	*								18
9 G. 3 Tr.					*							19
10	*											20
11								♁ 24.				21
12		♁										22
13			♂			♂	H /				SS ♄ ♂. ♁ teg. ♁	23
14 Exalt ♄				♂	♂		♁ I. 56.				♁ teget ♁.	24
15		☐					♁ Ap 10. 36. 4					25
16 G. 14 Tr	♂						(♁ 18. 39. 31.	SS ♄				26
17		*					Gr. / //	♂ ♂				27
18			*		*							28
19 Angar.				*								29
20					*							30
21 Matth.	*		☐			☐	H /					Oct.
22		♂		☐	☐		♁ 4. 32.		☐ 24			3
23 G 15 Tr.	☐		♁									4
24 ConcJ.				♁		♁						5
25	♁					♁						6
26												7
27		*					H /	♂ ☉				8
28			♁	♁		Oc.	♁ 23. 45.					9
29 Mich.	♁	☐			♁	♁	♁ Per. 5. 15. 21.	☐ 24	♂ ♄			10
30 G 16 Tr							(V 20. 11. 37.			☐ 24.		
							Gr. / //					



Juliani.	Gregor.	♄	♃	♂	♂	♁	♁	♁	♁	♁	♁	♁	♁	♁	♁
		Long	Lat.	Long	Lat.	Long	Lat.	Longit.	Long	Lat.	Long.	Lat.	Longit.	Latit.	Long.
		II	S	♄	M	II	S	II	II	S	II	S	♄	S	♁
	G.M.	2	G.M.	0	G.M.	0	G.M. S.	G.M.	0	G.M.	0	G.M.	G.M.	Gr.24	
1	II	27. 0	17	18.44	34	6 7 54	18 53 37	28.56	45	21.31	36	17 28	2. 4	37.42	
2	12	27. 7	17	18.50	34	6 46 53	19.53.14	m II	43	23.12	29	2II 16	3.14	34.31	
3	13	27.15	17	18.55	34	7.25 53	20.52.53	1.26	41	24.52	23	16 37	4.10	31.21	
4	14	27.22	17	19. 1	34	8. 4 53	21.52.35	2.41	38	26.31	16	0♄ 30	4.50	28.10	
5	15	27.29	17	19. 7	34	8 43 52	22.52.19	3.56	36	28.10	10	13 57	5.12	24.59	
6	16	27.36	17	19.13	34	9.22 52	23.52. 5	5.11	34	29.48	4	26 58	5.17	21.49	
7	17	27.43	17	19.19	34	10. 1 52	24.51.54	6.27	32	im25	M	9♁ 36	5. 7	18.38	
8	18	27.50	17	19.25	34	10.41 51	25.51.45	7.42	29	3. 2	10	22 1	4.41	15.27	
9	19	27.57	17	19.32	34	11.20 51	26.51.37	8.57	27	4.38	16	4♄ 11	4. 4	12.17	
10	20	28. 5	17	19.39	34	11.59 51	27.51.31	10.12	25	6.14	23	16 13	3.16	9. 6	
11	21	28.12	17	19.46	34	12.39 50	28.51.27	11.27	22	7.50	30	28 11	2.20	5.55	
12	22	28.19	17	19.53	34	13.18 50	29.51.25	12.42	20	9.25	37	10♄ 4	1.19	2.45	
13	23	28.26	17	20. 0	34	13.58 50	m51.25	13.57	18	10.59	43	21 56	0.14	23	
14	24	28.34	17	20. 7	34	14.37 49	1 51.27	15.12	15	12.33	50	3m50	M.52	56.23	
15	25	28.41	17	20.15	34	15.17 49	2.51.31	16.27	13	14. 6	56	15 47	1.56	53.13	
16	26	28.48	17	20.22	34	15.56 49	3.51.37	17.42	11	15.39	1	27 47	2.55	50. 2	
17	27	28.55	17	20.30	34	16.36 48	4.51.45	18.57	9	17.11	9	9♄ 53	3.46	46.51	
18	28	29. 2	17	20.38	34	17.15 48	5.51.55	20.12	6	18.43	16	22 9	4.28	43.41	
19	29	29. 9	17	20.46	34	17.55 47	6.52. 7	21.27	4	20.14	22	4♄ 34	4.58	40.30	
20	30	29.16	17	20.54	34	18.34 47	7.52.21	22.42	1	21.44	28	17 12	5.14	37.19	
21	31	29.23	17	21. 3	35	19.14 47	8.52.37	23.57	M	23.14	33	0m 6	5.15	34. 9	
22	Nov.	29.31	17	21.11	35	19.53 46	9.52.54	25.12	4	24.44	39	13 20	4.59	30.58	
23		29.38	17	21.20	35	20.33 46	10.53.13	26.27	6	26.13	44	26 57	4.26	27.47	
24	3	29.45	17	21.28	35	21.13 45	11.53.34	27.42	9	27.42	49	10♄ 59	3.37	24.37	
25	4	29.52	17	21.37	35	21.52 45	12.53.57	28.57	11	29.10	53	25 25	2.32	21.27	
26	5	29.59	17	21.46	35	22.32 45	13.54.23	♄ 12	14	♄ 38	58	10♄ 15	1.16	18.16	
27	6	m 6	17	21.55	35	23.12 44	14.54.51	1.27	16	2. 4	2	25 20	S. 6	15. 6	
28	7	0.13	17	22. 5	35	23.51 44	15.55.20	2.43	19	3.31	6	10♄ 33	1.28	11.55	
29	8	0.21	17	22.14	35	24.31 43	16.55.51	3.58	21	4.57	10	25 42	2.43	8.44	
30	9	0.28	17	22.24	35	25.11 43	17.56.24	5.13	23	6.22	14	10II 36	3.47	5.34	
31	10	0.35	17	22.34	35	25.51 42	18.56.58	6.28	26	7.47	18	25 7	4.34	2.23	

Kalenda- rium Julia- num.	LUNÆ cum						Phases Lunæ.	INFERIO- RUM.			SUPERIO- RUM inter se.	Gregor.
	♄ Oc.	♃ Oc.	♂ Or.	☉ Oc.	♀ Oc.	♁ Oc.		♁ cum	♀ cum	☉ cum		
1		△										11
2			△									12
3		△.		△		△.						13
4 Franc.			□.	△			H /	♂ ♄.				14
5		♁		□.			☾ 17.49.					15
6		□			□.	□						16
7 G.17 Tr			*									17
8		*		*								18
9 Dionys.					*	*						19
10		△								♂ ♄		20
11 Burch	Or.						(☾ 21.43.43. Ap 23.54.39.					21
12		□.	♂				☉ 19.38. 8		SS ♂		☾ teget ♂	22
13		♂.		♂.								23
14 G.18 Tr						♂.					☾ teget ♁.	24
15		*			♂							25
16 Gallus									SS ♂			26
17			*									27
18 Lucas	*									* ♄		28
19				*					* ♄			29
20		□.	♂	□	*	*	H /					30
21 G.19 Tr				□.			☾ 17. 14.					31
22			△.		□.	□.						N
23		△									H /	N
24		*		△				♂ ♁		□ ♄ ♂ 12.0		3
25				△	△		H / //	SS ♄.	SS ♄.			4
26		□.	♁.				☉ Per. 18.33.56					5
27		♁					(☾ 23.15.48.					6
28 G.20 Tr		△.		♁			☉ 9.7.					7
29 (Sim. J)					♁.	♁.						8
30												9
31		△	△									10

Novembris.

Motus Planetarum.

Anno 1688.

Juliani.	Gregor.	♄		♃		♂		☉		♀		♁		♂	
		Long.	Lat.	Long.	Lat.	Long.	Lat.	Longit.	Long.	Lat.	Long.	Latit.	Long.	Latit.	
		m	S	♄	M	♂	S	m	♁	M	♁	M	♁	S	♁
		G. M.	2	G. M.	0	G. M.	0	G. M. S.	G. M.	0	G. M.	2	G. M.	G. M.	M. S.
1	11	0.43	17	22.44	35	26.31	42	19.57.34	7.43	28	9.11	21	9 12	5. 2	59.12
2	12	0.50	17	22.54	35	27.10	41	20.58.12	8.58	31	10.33	24	22 46	5.14	56. 2
3	13	0.57	17	23. 4	35	27.50	41	21.58.52	10.13	33	11.54	27	5♁ 52	5. 6	52 51
4	14	1. 4	17	23.14	35	28.30	40	22.59.34	11.28	36	13.14	29	18 35	4.44	49 40
5	15	1.11	17	23.25	35	29.10	40	24. 0.18	12.43	38	14.33	30	0♁ 57	4.10	46.30
6	16	1.18	17	23.35	35	29.50	39	25. 1. 3	13.58	40	15.52	31	13 5	3.25	43.19
7	17	1.25	18	23.46	35	m 30	39	26. 1.50	15.13	43	17. 8	32	25 3	2.32	40. 8
8	18	1.32	18	23.56	35	1. 9	38	27. 2.38	16.28	45	28.22	A	6♁ 55	1.32	36.58
9	19	1.39	18	24. 7	35	1.49	37	28. 3.27	17.43	47	19.34	31	18 46	0.29	33 47
10	20	1.46	18	24.18	35	2.29	37	29. 4.18	18.58	49	20.44	30	0m 38	M. 35	30.36
11	21	1.52	18	24.29	35	3. 9	36	♁ 5.12	20.13	52	21.52	28	12 33	1.39	27.26
12	22	1.58	18	24.40	35	3.49	36	1. 6. 7	21.28	54	22.57	25	24 36	2.38	24.15
13	23	2. 5	18	24.51	35	4.30	36	2. 7. 3	22.43	56	23.58	21	6♁ 47	3.31	21. 4
14	24	2.11	18	25. 2	35	5.10	35	3. 8. 0	23.58	58	24.56	16	19 8	4.15	17.54
15	25	2.18	18	25.13	35	5.50	35	4. 8. 58	25.13	I	25.49	11	1♁ 36	4.47	14.43
16	26	2.24	18	25.24	35	6.30	34	5. 9.57	26.28	3	26.37	5	14 15	5. 5	11.32
17	27	2.30	18	25.36	35	7.11	34	6.10.57	27.43	5	27.19	I	27 8	5.10	8.22
18	28	2.37	18	25.47	35	7.51	34	7.11.58	28.58	7	27.55	49	10♁ 12	4.57	5.11
19	29	2.43	18	25.59	35	8.31	33	8.13. 0	♁ 13	9	28.25	39	23 31	4.28	2. 0
20	30	2.49	19	26.11	35	9.11	33	9.14. 3	1.28	11	28.45	28	7 ♁ 5	3.45	2 I
21	Dec.	2.55	19	26.23	35	9.52	32	10.15. 8	2.43	13	28.55	16	20 56	2.46	55.39
22		3. 1	19	26.35	35	10.32	32	11.16.14	3.58	15	Ret.	2	5V 6	1.37	52.28
23	3	3. 8	19	26.47	35	11.13	31	12.17.21	5.13	17	28.47	O	19 34	0.21	49.18
24	4	3.14	19	26.59	35	11.53	31	13.18.28	6.28	19	28.27	30	4♁ 16	S. 58	46. 8
25	5	3.20	19	27.12	35	12.34	30	14.19.36	7.43	20	27.55	12	19 5	2.12	42.57
26	6	3.26	19	27.24	35	13.14	30	15.20.45	8.58	22	27.14	S	3II 58	3.20	39.47
27	7	3.32	19	27.36	35	13.55	29	16.21.55	10.12	24	26.21	27	18 42	4.12	36.36
28	8	3.38	20	27.48	35	14.35	29	17.23. 5	11.27	26	25.17	47	3 ♁ 10	4.47	33.25
29	9	3.44	20	28. 1	35	15.16	28	18.24.16	12.42	27	24. 4	I	17 14	5. 4	30.15
30	10	3.50	20	28.13	35	15.56	28	19.25.28	13.57	29	22.43	26	0♁ 54	5. 3	27. 4

Kalenda- rium Julia- num.	LUNÆ cum						Phases Lunæ.	INFERIO- RUM.			SUPERIO- RUM inter se.	Gregor.
	♄ Or.	♃ Oc.	♂ Or.	☉ Oc	♀ Oc	♆ Oc		♆ cum	♀ cum	☉ cum		
1 Omn. S.				△.								11
2 Om. An	□.	♂	□									12
3				△	△.		H /					13
4 G 21 Tr.			*	□			☾ 9. 20.			* ♃		14
5	*											15
6		△.		□	□							16
7				*								17
8				*			H / //			♄ ♄♂.		18
9		□			*		♄ Ap. 13. 13. 13.					19
10	♄		♄				(☾ 24. 47. 54					20
11 G 22 Tr.							H /					21
12 (Mart.)		*		♄.			♄ 13 58.			SS ♄.		22
13					♄	♄.		Elong	max.	21. 51		23
14								SS ♃				24
15	*		*						SS ♃			25
16		♄.						♄ ♀				26
17	□		□.	*								27
18 G 23 Tr												28
19 Elisab.	△.				*	*				SS♂.		29
20			△	□			☾ 4. 2.					30
21 Obl. M		*		□.	□.				* ♄			Dec. 1
22				△			H / //					2
23	♄.	□			△.		♄ Per. 7. 52. 30.					3
24			♄.	△			(☾ 26. 20. 0.					4
25 G. 24 Tr		△.					H /	SS ♃.				5
26 (Cath.)				♄.			☉ 19. 55.					6
27					♄							7
28	△		△.		♄.							8
29		♄.										9
30 Andr.	□											10

Ann. VIII.

D

Juliani.	Gregor.	♄		♃		♂		☉		♀		♁		♃		♁
		Long.	Lat.	Long.	Lat.	Long.	Lat.	Longit.	Long.	Lat.	Long.	Lat.	Longit.	Latit.		
		m	S	♄	M	m	S	♄	♄	M	♄	S	♄	S	♄	♄
		G. M.	2	G. M.	0	G. M.	0	G. M. S.	G. M.	1	G. M.	1	G. M.	G. M.	G. M.	Gr. 21
																M. S.
1	11	3.55	20	28.26	35	16 37	27	20.26.41	15.12	30	21.19	44	14 6	4 42	23.53	
2	12	4. 1	20	28.39	35	17.18	27	21.27.55	16.27	31	19.54	2	26 53	4.11	20.43	
3	13	4. 7	20	28.51	35	17.58	26	22.29.10	17.41	32	18.31	18	9 ^m 19	3.28	17.32	
4	14	4.12	20	29. 4	35	18 39	26	23.30.26	18.56	33	17.12	31	21 28	2.37	14.21	
5	15	4.18	21	29.17	35	19.19	25	24.31.41	20.11	34	16. 0	42	3 ^m 24	1.40	11.11	
6	16	4.23	21	29.30	35	20. 0	25	25.32.56	21.26	35	14.57	50	15 15	0.38	8. 0	
7	17	4.29	21	29.43	35	20.41	24	26.34.12	22.41	36	14. 4	55	27 4	M. 25	4.49	
8	18	4.34	21	29.56	35	21.21	23	27.35.29	23.55	38	13.22	58	8 ^m 58	1.28	1.39	
9	19	4.39	21	♁ 9	35	22. 2	23	28 36 47	25.10	39	12.51	D	20 55	2.26	20	
10	20	4.45	22	0.22	35	22.42	22	29.38. 4	26.25	40	12.30	58	3 ♄ 3	3.19	55.17	
11	21	4.50	22	0.36	35	23.23	22	♄ 39.21	27.39	41	12.21	56	15 24	4. 2	52. 7	
12	22	4.55	22	0.49	35	24. 4	21	1.40.39	28.54	42	Dir.	53	27 57	4.36	48.56	
13	23	5. 0	22	1. 2	35	24.45	21	2.41 58	♁ 8	43	12.31	49	10 ♄ 45	4.57	45.45	
14	24	5. 5	22	1.16	35	25.26	20	3.43.17	1.23	43	12.50	43	23 47	5. 1	42.35	
15	25	5.10	23	1.29	35	26. 7	19	4.44.36	2.37	43	13.16	36	7 ^m 1	4.51	39.24	
16	26	5.14	23	1.42	35	26.48	19	5.45.56	3.52	44	13.49	29	20 28	4.24	36.13	
17	27	5.19	23	1.56	35	27.29	18	6.47.16	5. 7	44	14.29	21	4 ♄ 2	3.41	33. 3	
18	28	5.23	23	2. 9	35	28.11	18	7 48.36	6 21	44	15.15	13	17 47	2.46	29.52	
19	29	5.28	23	2.23	35	28.52	17	8 49.56	7.35	44	16. 5	4	17 41	1.40	26.41	
20	30	5.32	24	2.37	35	29.33	16	9 51.15	8.50	A	16.59	I	15 46	0.28	23.31	
21	31	5.36	24	2.51	35	♄ 14	16	10.52.34	10. 4	44	17.57	47	29 53	5.46	20.20	
22	Jan.	5.41	24	3. 5	35	0.56	15	11.53.53	11.19	44	18.59	39	14 8 11	1.59	17. 9	
23		5.45	24	3.19	35	1.37	15	12.55 11	12.33	44	20. 4	30	28 33	3. 5	13.59	
24	3	5.49	24	3.33	35	2.18	14	13.56.29	13.47	44	21.11	21	12 II 56	3.57	10.49	
25	4	5.53	25	3.47	35	2.59	13	14.57.46	15. 2	43	22.21	12	27 15	4.36	7.38	
26	5	5.57	25	4. 1	35	3.40	13	15.59. 3	16.16	43	23.33	3	11 52 1	4.56	4.28	
27	6	6. 1	25	4.15	35	4.21	12	17. 0.20	17.30	43	24.46	O	25 15	4.59	1.17	
28	7	6. 5	25	4 29	35	5. 2	11	18. 1.36	18.44	42	26. 2	46	8 46	4.44	19	
29	8	6. 8	25	4.43	35	5.44	11	19. 2.52	19.58	42	27.20	37	21 57	4.14	54.56	
30	9	6.12	26	4.57	35	6.25	10	20. 4. 8	21.12	41	28.39	28	4 ^m 47	3.32	51.46	
31	10	6.16	46	5.11	35	7. 6	9	21. 5.23	22.26	41	29.59	20	17 15	2.41	48 35	

Kalenda- rium Julia- num.	LUNÆ cum						Phases Lunæ.	INFERIO- RUM.			SUPERIO- RUM inter se.	Gregor.
	♄ Or	♃ Oc	♂ Or.	☉ Oc	♀ Oc	♆ Or.		♆ cum	♀ cum	☉ cum		
1			☐	△.		△.		♁ ☉				11
2 G.1. Adv	*											12
3			*		△.	☐.	H /	SS ♂	* ♂			13
4 Barbara		△.		☐			☾ 4. 29.	SS. ♀				14
5						*						15
6 Nicol.				*	☐.		♁ H / //					16
7	♂.	☐					Ap. 2. 31. 48.					17
8 C. Mar.							(☾ 27. 52. 5.					18
9 G.2. Ad		*	♂		*		Gr. / //					19
10						♂.			SS ♃.			20
11							H /					21
12	*			♂			● 7. 36.					22
13 Lucia									♂ ♃.			23
14	☐.	♂.	*		♂.							24
15						*				* ♄		25
16 G.3. Ad			☐									26
17	△			*		☐.			☐ ♄			27
18			△.				H / //					28
19 Angar		*		☐.	*		☾ 13. 8.					29
20						△	Ω Per. 21. 11. 5.					30
21 Thom	♁	☐		△.	☐.		(♃ 29. 24. 11.	Elong. max.	22. 56.			31
22							Gr. / //					Dec.
23 G.4. Ad		△	♁									3
24					△	♁.			SS ☉.			4
25 N. Ch.	△.						H /					5
26 Steph				♁			☉ 8 38.			* ♃ ♂.		6
27 Joh. Ev.	☐.	♁.	△.									7
28 Inn. P.					♁.							8
29						△				SS ♄ ♂.		9
30	*		☐									10
31				△								

DESCRIPTIO ECLIPSIUM SOLIS ET LUNÆ,

Anni 1688.

Solis conspectum hoc anno Terræ bis eripiet Luna; bis Lunæ, lumen Solare, Terra. Etsi verò primum solum Lunæ deliquium Europa nostra videbit: omnium tamen calculum ponam.

ECLIPSES SOLIS.

	PRIMA.				SECUNDA.			
	Sig. D.	Gr. H.	/	//	Sig. D.	Gr. H.	/	//
Copula in æqv. dist. à Nodo	19. April.	14. 36. 43			13. Octobr.	19. 38. 19		
Locus Solis & Lunæ	♈	10. 36. 46			♈	1. 40. 32		
Locus Nodi	♈	3. 20. 3			♈	23. 57. 0		
Distantia Solis à Nodo		7. 16. 43				7. 43. 32		
Reductio	Subtr.		1. 52		Subtr.		1. 59	
Horarius Lunæ fictus			35. 18				30. 16	
Horarius Solis verus			2. 25				2. 30	
Horarius Lunæ à Sole fictus			32. 53				27. 46	
Differentia temporis	Subtr.		3. 24		Subtr.		4. 17	
Obscuratio maxima tempore medio	19. Aprilis.	14. 33. 19			13. Octobr.	19. 34. 2		
Locus Solis	♈	10. 36. 38			♈	1. 40. 21		
Locus Lunæ in orbitâ requisitus	♈	10. 34. 54			♈	1. 38. 33		
Argumentum Latitudinis		7. 16. 35				7. 43. 21		
Dat arcum inter centra	Sept.	0. 40. 13			Merid.	0. 42. 40		
Qui ampliatus fit		0. 40. 52				0. 43. 24		
Tempus anomalicum Lunæ est	11 D.	1. 29. 53			0. D.	19. 39. 23		
Hoc dat Semidiametrum disci		1. 3. 5				0. 58. 24		
Et Semidiametrum Lunæ		16. 13				15. 1		
Est verò semissis Parall. Solis			30				30	
Et semidiameter Solis		15. 6				15. 22		
semidiameter Penumbrae est		31. 49				30. 53		
Semidiameter Umbrae Lunæ		1. 7			(Arcus lucidus)	0. 21		
Summa Semid. disci & Penumbrae		1. 34. 54				1. 29. 17		
Differentia Semidiametrorum		31. 16				27. 31		
Horarius Lunæ verus			37. 18				29. 47	
Horarius Lunæ à Sole			34. 53				27. 17	
Ampliatus			35. 27				27. 45	
Scrupula dimidiæ durationis			1. 25. 39				1. 18. 2	
Scrupula dimidiæ moræ Umbrae			0. 48. 4				0. 39. 5	

	o / /	o / //
Hinc dimidia duratio omnimodæ	2. 24. 58	2. 48. 43
Dimidia mora umbræ Lunæ in disco	1. 21. 21	1. 24. 30
Ergo Uraniburgi numerabuntur		
Sole incipiente deficere in ortu	19. Aprilis. 12. 8. 21	13. Octobris 16. 45. 19
Totaliter deficente in ortu	13. 11. 58	18. 9. 32
Deficiente totaliter in Nonagesimo	14. 33. 19	19. 34. 2
Totaliter deficente in occasu	15. 54. 40	20. 58. 32
Desinente deficere in occasu	16. 58. 17	22. 22. 45
Æquatio Tychonica	Add. 9. 44	Add. 8. 42

ECLIPSES LUNÆ.

	PRIMA.				SECUNDA.			
	Sig. D.	Gr. H.	/	//	Sig. D.	Gr. H.	/	//
Copula in æqv. dist. à Nodo	5. Aprilis	7. 7. 50			28. Sept.	23. 45. 27		
Locus Solis	o ♃	26. 43. 25			6 ♃	16. 53. 56		
Locus Lunæ	6. ♃	26. 43. 25			o ♃	16. 53. 56		
Locus Nodi	♁ 7 m	4. 5. 31			o ♁ ♃	24. 44. 6		
Dist. oppos. Solis à Nodo		7. 22. 6				7. 50. 10		
Reductio	Add.	1. 53			Add.	2. 0		
Horarius Lunæ fictus		30. 32				35. 57		
Horarius Solis verus		2. 26				2. 29		
Horarius Lunæ à Sole fictus		28. 6				33. 28		
Differentia temporis	Add.	4. 2			Add.	3. 35		
Obscuratio maxima tempore medio	5 Aprilis	7. 11. 52			28. Sept.	23. 49. 2		
Locus Solis	o ♃	26. 43. 35			6 ♃	16. 54. 5		
Locus Lunæ requisitus in orbitâ	6 ♃	26. 45. 18			o ♃	16. 55. 56		
Argumentum Latitudinis		7. 21. 56				7. 50. 1		
Datarum inter centra	Sept.	0. 40. 43			Merid.	0. 43. 17		
Tempus anomalicum Lunæ	2. D.	4. 27. 15			13. D.	13. 12. 58		
Dat. Parallaxin Lunæ		0. 58. 38				1. 3. 40		
Semidiametram Lunæ		15. 4				16. 22		
Verum Horarium Lunæ		30. 7				38. 26		
Est verò Parallaxis Solis		1. 0				1. 0		
Semidiameter Solis		15. 10				15. 18		
Summa ergo ex Parallaxibus		59. 38				1. 4. 40		
Semidiameter umbræ Terræ est		44. 28				49. 22		
Summa S S d. Lunæ & umbræ Terræ		0. 59. 32				1. 5. 44		
Differentia earum		29. 24				33. 0		



		o / //		o / //
Scrupula defectus		18. 49		22. 27
Valent digitos Eclipticos	7. Digit.	29. 36	8. Digit.	13. 48
Scrupula dimidiæ durationis iunt		43. 26		49. 28
Horarius verus Lunæ à Sole est		27. 41		35. 57
Tempus dimidiæ durationis		1. 34. 8		1. 22. 33
Ergo tempore medio Initium	5. Aprilis	5. 37. 44	28. Sept.	22. 26. 29
Maxima obscuratio		7. 11. 52		23. 49. 2
Finis		8. 46. 0	29. Sept.	1. 11. 35
Æqvatio Tyconica	Add.	7. 47	Add.	5. 20

ECLIPSES SEU OCCULTATIONES RELIQVORUM PLANETARUM A LUNA, QVARUM NULLA PENES NOS VIDEBITUR.

Occultationes Martis.	I.	II.	Occultationes Veneris.	I.	II.
	25. Febr.	2. Oct.		17. April.	14. Sept.
Uraniburgi numerab.	H /	H /	Uraniburgi numerab.	H /	H /
Marte tegi incipiente in ortu	0. 56	4. 20	Venere incipiente tegi in ortu	3. 30	11. 58
In centro Lunæ exist. in ortu	1. 26	4. 53	In centro Lunæ exist. in ortu	4. 17	12. 33
Definente tegi in ortu	1. 56	5. 26	Definente tegi in ortu	- -	13. 9
In centro ☽ exist. in Nonag.	3. 16	6. 56	In centro ☽ exist. in Nonag.	5. 10	14. 40
Incipiente tegi in occasu	4. 36	8. 26	Incipiente tegi in occasu	- -	16. 11
In centro ☽ exist. in occasu	5. 6	8. 59	In centro ☽ exist. in occasu	6. 3	16. 47
Definente tegi in occasu	5. 36	9. 32	Definente tegi in occasu	6. 50	17. 22
Tota Duratio	4. 40	5. 12	Tota Duratio	3. 20	5. 24
Vera distant. latit. ♃ à ☽	M. 14	M. 10	Vera dist. latit. ♀ à ☽	S. 56	M. 15

Occultationes Mercurii.	I.		II.		III.	
	H /		H /		H /	
Mercurio incipiente tegi in ortu	18. April.	11. 14	12. Sept.	23. 51	14. Octob.	18. 2
In centro Lunæ existente in ortu		11. 42		- -		18. 57
Definente tegi in ortu		12. 13		- -		- -
In centro Lunæ existente in Nonagesimo		13. 10	13. Sept.	0. 52		20. 7
Incipiente tegi in occasu		14. 7		- -		- -
In centro Lunæ existente, in occasu		14. 38		- -		21. 17
Definente tegi in occasu		15. 6	13. Sept.	1. 53		22. 12
Tota Duratio		3. 52		2. 2		4. 10
Vera distantia latitudinis Mercurii à Lunâ	Mer.	0. 30	Mer.	1. 9	Sept.	0. 50

Ortus & Occafus Planetarum sub Elevatione Poli 54. gr. 23. min.

Julian.	♂ Ortus H /	♂ Ortus H /	♂ Occaf. H /	Ortus ♀ H /	Dur. ap. H /	Julian.	♀ Ortus	Duratio appariti- onis.
Jan. I	0.45.m.		II. 26.v.	4.26.m.	3. 7		matut.	
II	12. 0.v.		II. 23	4. 32	2. 48	1687.	H /	H /
21	10.20.v.	6.28.m.	II. 22	4. 42	2. 22	Dec. 24	7. 9	0. 0
31	10. 38	5. 54	II. 22	4. 53	1. 53	28	6. 44	0. 14
Feb. 10	9. 58	5. 23	II. 24	5. 1	1. 25	Januar. I	6. 33	0. 21
20	9. 19	4. 51	II. 26	5. 4	1. 1	1688. 5	6. 33	0. 17
Mart. I	8. 38	4. 21	II. 30	5. 1	0. 44	9	6. 34	0. 11
II	7. 58	3. 49	II. 33	4. 52	0. 31	13	6. 39	0. 1
21	7. 18	3. 17	II. 33	4. 40	0. 20	17	6. 46	0. 0
31	6. 35	2. 43	II. 32	4. 21	0. 16			
Apr. 10	Occafus	2. 10	II. 31	4. 5	0. 8		♀ Occaf	
20	4.13.m.	1. 35	II. 25	3. 46	0 7		vesp.	
30	3. 33	0. 56	II. 18	3. 26	0. 5	Mart. 5	6. 47	0. 0
Maj. 10	2. 52	0. 16	II. 5	3. 4	0. 7	9	7. 21	0. 14
20	2. 12	II. 31.v.	10. 49	2. 48	0. 6	13	7. 53	0. 37
30	1. 30	10. 50	10. 29	2. 32	0. 12	17	8. 20	0. 54
Jun. 9	0. 49	10. 6	10. 6	2. 22	0. 17	21	8. 39	1. 3
19	0. 7	9. 22	9. 43	2. 20	0. 21	25	8. 43	0. 57
29	II. 22.v.	8. 39		2. 24	0. 26	29	8. 32	0. 36
Jul. 9	10. 42	Occafus.		2. 42	0. 24	April. 2	8. 11	0. 5
19	10. 3	2.33.m.		3. 5	0. 19		♀ Ortus	
29	9. 27	1. 50		3. 37	0. 7		matut.	
Aug. 8	8. 50	1. 6		4. 10	0. 0	Aug. 24	4. 8	0. 0
18	8. 13	0. 26		4. 48		28	3. 48	0. 26
28	7. 38	II. 43.v.	Ortus			Sept. 1	3. 46	0. 39
Sept. 7	7. 4	II. 8	matutinus			5	3. 57	0. 37
17	6. 30	10. 34	H /	Occafus.		9	4. 18	0. 26
27	5. 56	10. 2	5. 23	vespert.		13	4. 42	0. 10
Oct. 7	5. 20	9. 29	5. 23	5. 28		17	5. 12	0. 0
17	Ortus.	8. 57	5. 25	5. 12			Ort. mat.	
27	5.58.m	8. 26	5. 25	5. 0	0. 0	Dec. 5	7. 27	0. 0
Nov. 6	5. 24	7. 52	5. 23	4. 53	0. 7	9	6. 52	0. 13
16	4. 50	7. 22	5. 22	4. 55	0. 24	13	6. 33	0. 32
26	4. 12	6. 49	5. 17	5. 7	0. 46	17	6. 27	0. 38
Dec. 6	3. 33	6. 18	5. 14	5. 25	1. 10	21	6. 31	0. 32
16	2. 53	5. 45	5. 9	5. 49	1. 34	25	6. 41	0. 20
26	2. 14	5. 14	5. 5	6. 21	2. 0	29	6. 51	0. 6
						Jan. 1	6. 59	0. 0

Ortus & Occafus Lunæ sub Elevatione Poli 54 gr. 23. min.
Anno 1688.

	Jan.	Febr.	Mart.	April.	Maj.	Jun.	Jul.	Aug.	Sept.	Oct.	Nov.	Dec.	Ortus
Jul.	Oc.m. H /	Or.m. H /	Or.m. H /	Or.m. H /	Or.m. H /	r m. H /	Or.m. H /	Ortus H /	Or.v. H /	Or.v. H /	Or.v. H /	Or.v. H /	
1	1.31	4.52	4.44	4.23	3.4	1.51	0.53	vesp	7.4	6.1	6.37	8.5	11
2	3.1	5.52	5.18	4.32	3.12	2.6	1.40	8.13	7.16	6.25	7.53	9.26	12
3	4.28	6.41	5.39	4.39	3.21	Or.v.	Or.v.	8.25	7.32	6.57	9.14	10.45	13
4	5.49	7.7	5.55	4.47	3.33	9.59	9.37	8.38	7.49	7.47	10.34	12.0	14
5	7.4	7.27	6.6	Or.v.	Or.v.	10.46	9.54	8.48	8.13	8.53	11.53	Or.m.	15
6	8.2	Or.v.	6.15	8.14	9.58	11.15	10.7	9.0	8.53	10.9	Or.m.	1.13	16
7	Or.v.	6.3	Or.v.	9.33	11.14	11.36	10.19	9.16	9.46	11.29	1.9	2.26	17
8	4.34	7.18	7.43	10.53	Or.m.	11.51	10.29	9.38	10.57	Or.m.	2.24	3.43	18
9	5.48	8.32	8.59	Or.m.	0.11	Or.m.	10.41	10.4	Or.m.	0.49	3.39	5.1	19
10	7.5	9.48	10.18	0.10	0.48	0.3	10.54	10.47	0.13	2.6	4.54	6.18	20
11	8.19	11.4	11.39	1.17	1.15	0.13	11.10	11.46	1.33	3.22	6.11	7.34	21
12	9.31	Or.m.	Or.m.	2.9	1.35	0.25	11.32	Or.m.	2.51	4.37	7.29	Or.v.	22
13	10.46	0.23	0.56	2.44	1.48	0.38	Or.m.	0.57	4.10	5.53	Or.v.	3.36	23
14	Or.m.	1.42	2.13	3.8	2.0	0.53	0.3	2.16	Or.v.	Or.v.	4.12	4.49	24
15	0.1	3.1	3.15	3.25	2.10	1.10	0.53	Or.v.	6.16	5.1	4.56	6.9	25
16	1.18	4.14	4.2	3.39	2.23	1.34	1.54	7.30	6.26	5.19	6.0	7.37	26
17	2.40	5.15	4.34	3.50	2.37	Or.v.	Or.v.	7.38	6.36	5.40	7.15	9.6	27
18	3.59	5.59	4.55	4.3	2.53	9.54	8.57	7.48	6.48	6.13	8.37	10.35	28
19	5.18	6.26	5.11	4.15	Or.v.	10.22	9.9	7.56	7.7	7.4	10.4	Or.m.	29
20	6.30	6.46	5.27	Or.v.	10.28	10.40	9.16	8.6	7.31	8.14	11.32	0.3	30
21	7.24	Or.v.	Or.v.	10.15	11.24	10.52	9.25	8.18	8.10	9.30	Or.m.	1.33	31
22	Or.v.	7.8	7.55	11.42	Or.m.	11.3	9.34	8.33	9.10	10.57	1.2	3.7	
23	4.52	8.44	9.35	Or.m.	0.2	11.11	9.44	8.53	10.21	Or.m.	2.32	4.41	
24	6.28	10.24	11.11	0.49	0.24	11.19	9.53	9.24	11.45	0.27	4.6	6.14	
25	8.5	11.57	Or.m.	1.34	0.40	11.29	10.6	10.9	Or.m.	1.59	5.43	7.38	
26	9.39	Or.m.	0.39	2.3	0.52	11.40	10.24	11.14	1.17	3.33	7.22	Or.v.	
27	11.11	1.25	1.53	2.22	1.2	11.51	10.49	Or.m.	2.53	5.9	Or.v.	3.56	
28	Or.m.	2.48	2.50	2.35	1.10	Or.m.	11.27	0.35	4.30	Or.v.	4.7	5.22	
29	0.41	3.56	3.30	2.46	1.20	0.4	Or.m.	2.6	Or.v.	4.25	5.19	6.48	
30	2.11		3.54	2.56	1.28	0.24	0.19	3.43	5.43	4.53	6.40	8.10	
31	3.34		4.10		1.39		1.34	Or.v.		5.35		9.28	

Ortus & Occasus Planetarum sub Elevatione Poli 50. gr. 30. min.
 Januarii. Anno 1688.

Kalendari- um Julianum.	☉		☽		♃		♄		♅		♆		♇		Kalendari- um Gregoria- num.
	Ortus	Occas	Occas	Ortus	Ortus	Occas	Ortus	Durat	Ortus	Durat	Ortus	Durat	Ortus	Durat	
	H /	H /	H /	H /	H /	H /	H /	H /	H /	H /	H /	H /	H /	H /	
1 A.C. Chr	7. 55	4. 5	1. 23	0. 38	7. 13	11. 24	4. 12	3. 6	6. 15	0. 29	11 D. 1. Epip				
2	7. 54	4. 6	2. 47	0. 34	7. 10	11. 23	4. 12	3. 5	6. 15	28	12				
3	7. 53	4. 7	4. 9	0. 30	7. 6	11. 23	4. 12	3. 4	6. 14	28	13				
4	7. 52	4. 8	5. 25	0. 26	7. 3	11. 22	4. 12	3. 3	6. 14	27	14				
5	7. 51	4. 9	6. 35	0. 22	7. 0	11. 22	4. 12	3. 2	6. 14	26	15				
6 Epiph.	7. 50	4. 10	7. 32	0. 17	6. 56	11. 21	4. 13	3. 0	6. 13	26	16				
7	7. 49	4. 11	Or. v.	0. 13	6. 53	11. 21	4. 13	2. 59	6. 13	25	17 Anton.				
8 A. 1. Epiph	7. 47	4. 13	4. 54	0. 9	6. 49	11. 20	4. 14	2. 57	6. 13	24	18 D. 2. Epi				
9	7. 46	4. 14	6. 3	0. 5	6. 46	11. 20	4. 15	2. 55	6. 14	22	19				
10	7. 45	4. 15	7. 15	Or. v.	6. 42	11. 20	4. 15	2. 54	6. 15	20	20 Fab. Seb				
11	7. 43	4. 17	8. 25	11. 53	6. 39	11. 19	4. 16	2. 52	6. 16	18	21				
12	7. 42	4. 18	9. 33	11. 49	6. 36	11. 19	4. 17	2. 50	6. 17	16	22				
13	7. 41	4. 19	10. 43	11. 45	6. 33	11. 18	4. 18	2. 47	6. 18	14	23				
14	7. 39	4. 21	11. 53	11. 41	6. 30	11. 18	4. 19	2. 45	6. 20	11	24				
15 A. 2. Epip.	7. 38	4. 22	Or. m.	11. 37	6. 26	11. 18	4. 20	2. 43	6. 21	9	25 D. 3 C. P.				
16	7. 36	4. 24	1. 6	11. 33	6. 23	11. 17	4. 20	2. 41	6. 23	6	26				
17 Anton.	7. 35	4. 25	2. 22	11. 29	6. 20	11. 17	4. 21	2. 39	6. 25	3	27				
18	7. 33	4. 27	3. 38	11. 25	6. 17	11. 16	4. 22	2. 37	6. 26	1	28				
19	7. 32	4. 28	4. 52	11. 21	6. 13	11. 16	4. 23	2. 34	6. 28	0	29				
20 Fab. Seb	7. 30	4. 30	6. 0	11. 17	6. 10	11. 16	4. 24	2. 32	6. 29		30				
21	7. 28	4. 32	6. 54	11. 13	6. 7	11. 15	4. 25	2. 29	6. 30		31				
22 A. 3. Epi.	7. 27	4. 33	Occ. v.	11. 9	6. 4	11. 15	4. 26	2. 27	6. 31		1 D. Feb. 4 E.				
23	7. 25	4. 35	5. 7	11. 5	6. 0	11. 15	4. 27	2. 24	6. 33		2 Purif. Mar				
24	7. 24	4. 36	6. 37	11. 1	5. 57	11. 14	4. 28	2. 22	6. 34		3				
25 Conv. P.	7. 22	4. 38	8. 8	10. 56	5. 53	11. 14	4. 29	2. 19	6. 35		4				
26	7. 20	4. 40	9. 37	10. 52	5. 50	11. 14	4. 30	2. 17			5				
27	7. 19	4. 41	11. 3	10. 48	5. 47	11. 14	4. 31	2. 14			6 Dorothe.				
28	7. 17	4. 43	Occ. m.	10. 44	5. 43	11. 13	4. 32	2. 12			7				
29 A. 4. Epi.	7. 15	4. 45	0. 28	10. 39	5. 40	11. 13	4. 33	2. 9			8 D. 5. Epip.				
30	7. 13	4. 47	1. 52	10. 35	5. 36	11. 13	4. 34	2. 7			9				
31	7. 12	4. 48	3. 12	10. 31	5. 33	11. 13	4. 35	2. 4			10				

Jupiter emergit manè ex radiis Solis, circa diem 14.
 An. VIII. E



Ortus & Occasus Planetarum sub' Elevatione Poli 50. gr. 30. min.
 Februarii. Anno 1688.

Kalendari- um Julianum.	☉	☉	☾	♄	♃	♂	♀	♀	♀	♀	Kalendari- um Gregoria- num.
	Ortus H /	Occal H /	Occaf matut H /	Ortus vesp. H /	Ortus matut H /	Occaf vesp. H /	Ortus matut H /	Durat appar H /	H /	H /	
1	7. 10	4. 50	4. 25	10. 27	5. 30	11. 13	4. 36	2. 1			11
2 Purif. M.	7. 8	4. 52	5. 22	10. 23	5. 27	11. 13	4. 37	1. 58			12
3	7. 6	4. 54	6. 9	10. 19	5. 24	11. 13	4. 38	1. 55			13
4	7. 4	4. 56	6. 42	10. 15	5. 21	11. 13	4. 38	1. 52			14 Valent.
5 A. s. Epip.	7. 3	4. 57	7. 6	10. 11	5. 18	11. 12	4. 39	1. 50			15 D. Sept.
6 Doroth.	7. 1	4. 59	Or. v.	10. 7	5. 15	11. 12	4. 40	1. 48			16
7	6. 59	5. 1	6. 11	10. 3	5. 12	11. 12	4. 41	1. 45			17
8	6. 57	5. 3	7. 22	9. 59	5. 9	11. 12	4. 42	1. 43			18
9	6. 55	5. 5	8. 31	9. 55	5. 6	11. 12	4. 42	1. 41			19
10	6. 53	5. 7	9. 41	9. 51	5. 3	11. 12	4. 43	1. 38			20
11	6. 52	5. 8	10. 53	9. 47	5. 0	11. 12	4. 43	1. 36			21
12 A. Sept.	6. 50	5. 10	Or. m.	9. 43	4. 56	11. 12	4. 44	1. 34			22 D. Sexa.
13	6. 48	5. 12	0. 7	9. 39	4. 53	11. 12	4. 44	1. 32			23 (Cath. P.
14 Valent.	6. 46	5. 14	1. 22	9. 35	4. 49	11. 12	4. 44	1. 30			24 Interc.
15	6. 44	5. 16	2. 36	9. 31	4. 46	11. 12	4. 45	1. 28			25 Matthi.
16	6. 42	5. 18	3. 44	9. 27	4. 43	11. 12	4. 45	1. 26			26
17	6. 40	5. 20	4. 44	9. 23	4. 40	11. 12	4. 45	1. 23			27
18	6. 38	5. 22	5. 30	9. 19	4. 37	11. 12	4. 45	1. 21			28
19 A. Sexag.	6. 37	5. 23	6. 3	9. 15	4. 34	11. 12	4. 46	1. 19			29 C. Est. m.
20	6. 35	5. 25	6. 29	9. 12	4. 31	11. 12	4. 46	1. 17			1 Martii.
21	6. 33	5. 27	Oc. v.	9. 8	4. 28	11. 12	4. 46	1. 16			2
22 Cath. P.	6. 31	5. 29	7. 10	9. 4	4. 25	11. 12	4. 46	1. 14			3 Ciner.
23	6. 29	5. 31	8. 40	9. 0	4. 22	11. 12	4. 46	1. 12			4
24 Interc.	6. 27	5. 33	10. 13	8. 56	4. 19	11. 12	4. 46	1. 10	♄ ☉.		5
25 Matthias	6. 25	5. 35	11. 40	8. 52	4. 16	11. 13	4. 46	1. 8			6
26 G. Est. m.	6. 23	5. 37	Oc. m.	8. 48	4. 13	11. 13	4. 46	1. 6			7 C. Invoc.
27	6. 21	5. 39	1. 4	8. 44	4. 10	11. 13	4. 46	1. 4			8
28	6. 19	5. 41	2. 22	8. 40	4. 7	11. 13	4. 46	1. 2			9
29 Ciner.	6. 17	5. 43	3. 26	8. 35	4. 4	11. 13	4. 46	1. 1			10 Angar.

Ortus & Occasus Planetarum sub Elevatione Poli 50. gr. 30. min.
Martii. Anno 1688.

Kalendari- um	☉	☽	☾	♃	♄	♅	♆	♇	♈	♉	♊	Kalendari- um
Julianum.	Ortus	Occas	Occas matut	Ortus vesp.	Ortus matut	Occas vesp.	Ortus matut	Durat appar	Occas vesp.	Durat appar.	Gregoria- num.	
	H /	H /	H /	H /	H /	H /	H /	H /	H /	H /		
1	6. 15	5. 45	4. 14	8. 31	4. 1	11. 13	4. 46	1. 0	6. 10		11	
2	6. 14	5. 46	4. 51	8. 27	3. 58	11. 13	4. 45	0. 58	6. 19		12 Gregor.	
3	6. 12	5. 48	5. 18	8. 24	3. 55	11. 13	4. 45	57	6. 27		13	
4 G. Invoc.	6. 10	5. 50	5. 39	8. 20	3. 52	11. 13	4. 45	56	6. 36		14 C. Rem.	
5	6. 8	5. 52	5. 54	8. 16	3. 49	11. 13	4. 44	55	6. 45		15	
6	6. 6	5. 54	6. 8	8. 12	3. 46	11. 14	4. 44	53	6. 53	0	16	
7 Angar.	6. 4	5. 56	Or. v.	8. 8	3. 42	11. 14	4. 43	52	7. 1	4	17 Gertr.	
8	6. 2	5. 58	7. 39	8. 4	3. 39	11. 14	4. 43	51	7. 9	10	18	
9	6. 0	6. 0	8. 49	8. 0	3. 36	11. 14	4. 42	49	7. 17	16	19	
10	5. 58	6. 2	10. 3	7. 56	3. 33	11. 14	4. 41	48	7. 24	21	20	
11 G. Rem.	5. 56	6. 4	11. 19	7. 52	3. 30	11. 14	4. 40	47	7. 32	27	21 C. Ocul.	
12 Gregor.	5. 54	6. 6	Or. m.	7. 48	3. 27	11. 14	4. 39	46	7. 39	32	22	
13	5. 52	6. 8	0. 32	7. 44	3. 24	11. 14	4. 38	45	7. 46	37	23	
14	5. 50	6. 10	1. 43	7. 40	3. 21	11. 14	4. 37	44	7. 53	42	24	
15	5. 48	6. 12	2. 44	7. 36	3. 17	11. 14	4. 36	43	7. 59	46	25 An. Mar.	
16	5. 46	6. 14	3. 32	7. 32	3. 14	11. 14	4. 36	41	8. 5	50	26	
17 Gertrud	5. 45	6. 15	4. 10	7. 28	3. 11	11. 14	4. 35	40	8. 10	52	27	
18 G. Oculi	5. 40	6. 17	4. 38	7. 24	3. 8	11. 14	4. 34	39	8. 14	54	28 C. Lætar	
19	5. 41	6. 19	4. 59	7. 20	3. 4	11. 14	4. 33	38	8. 18	56	29	
20	5. 39	6. 21	5. 19	7. 16	3. 1	11. 14	4. 32	37	8. 23	59	30	
21	5. 37	6. 23	Oc. v	7. 12	2. 58	11. 14	4. 31	36	8. 27	1. 1	31	
22	5. 35	6. 25	7. 47	7. 8	2. 55	11. 13	4. 30	36	8. 28	1. 0	1 Aprilis.	
23	5. 33	6. 27	9. 20	7. 4	2. 52	11. 13	4. 28	35	8. 28	0 58	2	
24	5. 32	6. 28	10. 51	7. 0	2. 49	11. 13	4. 27	34	8. 28	56	3	
25 G. Læt.	5. 30	6. 30	Oc. m.	♃ per	2. 45	11. 13	4. 26	34	8. 28	54	4 C. Judica	
26 (An. M.)	5. 28	6. 32	0. 13	nox.	2. 42	11. 13	4. 24	33	8. 26	50	5 (Ambros.)	
27	5. 27	6. 33	1. 23		2. 38	11. 12	4. 23	33	8. 23	45	6	
28	5. 25	6. 35	2. 18		2. 35	11. 12	4. 21	32	8. 20	39	7	
29	5. 23	6. 37	3. 2		2. 32	11. 12	4. 19	31	8. 17	34	8	
30	5. 22	6. 38	3. 31		2. 27	11. 12	4. 18	31	8. 13	28	9	
31	5. 20	6. 40	3. 53	♄ ☉	2. 24	11. 11	4. 16	30	8. 8	20	10	



Ortus & Occasus Planetarum sub Elevatione Poli 50. gr. 30. min.
 Aprilis. Anno 16. 8.

Kalendari- um	☉	☉	☾	♃	♄	♅	♆	♇	♈	♉	Kalendari- um
Julianum.	Ortus	Occas	Occal matut	Occal matut	Ortus matut	Occas vesp.	Ortus matut	Durat appar	Occas vesp.	Durat appar	Gregoria- num.
	H /	H /	H /	H /	H /	H /	H /	H /	H /	H /	
1 G. Judica.	5. 18	6. 42	4. 10	♃ per	2. 20	11. 11	4. 15	0. 29	8. 2	12	11 C. Palm.
2	5. 16	6. 44	4. 24	nox.	2. 17	11. 11	4. 14	29	7. 56	4	12
3	5. 14	6. 46	4. 36		2. 14	11. 11	4. 13	28	7. 50	0	13
4 Ambros.	5. 12	6. 48	4. 50		2. 10	11. 10	4. 12	28	7. 43		14
5	5. 11	6. 49	Or. v.		2. 7	11. 10	4. 10	27	7. 36		15 Virid.
6	5. 9	6. 51	8. 1		2. 4	11. 10	4. 9	27	7. 28		16 Passio.
7	5. 7	6. 53	9. 15		2. 0	11. 10	4. 7	26			17
8 G. Palm.	5. 5	6. 55	10. 30		1. 57	11. 9	4. 6	26	♃ ☉.		18 C. Pascha
9	5. 4	6. 56	11. 42	5. 0	1. 54	11. 9	4. 4	26			19
10	5. 2	6. 58	Or. m.	4. 56	1. 51	11. 9	4. 3	25			20
11	5. 0	7. 0	0. 47	4. 52	1. 47	11. 8	4. 1	25			21
12 Virid.	4. 58	7. 2	1. 39	4. 48	1. 44	11. 8	3. 59	25			22
13 Passio	4. 56	7. 4	2. 18	4. 44	1. 41	11. 7	3. 58	25			23 Georg.
14	4. 55	7. 5	2. 47	4. 40	1. 37	11. 7	3. 56	25			24
15 G. Pasch	4. 53	7. 7	3. 10	4. 36	1. 34	11. 6	3. 55	24			25 C. Marc.
16	4. 51	7. 9	3. 30	4. 32	1. 30	11. 5	3. 53	24			26
17	4. 49	7. 11	3. 46	4. 28	1. 27	11. 4	3. 51	24			27
18	4. 48	7. 12	4. 4	4. 24	1. 23	11. 4	3. 50	24			28
19	4. 46	7. 14	4. 22	4. 20	1. 20	11. 3	3. 48	24			29
20	4. 44	7. 16	Oc. v.	4. 17	1. 16	11. 2	3. 47	23			30
21	4. 43	7. 17	9. 52	4. 13	1. 12	11. 1	3. 45	23			1 Maj. Ph. J.
22 G. Qval.	4. 41	7. 19	11. 12	4. 9	1. 8	11. 0	3. 43	23			2 C. Mis. D.
23 Georg.	4. 40	7. 20	Oc. m.	4. 5	1. 4	11.	3. 42	23			3 Inv. †.
24	4. 38	7. 22	0. 17	4. 1	1. 1	10. 59	3. 40	23			4
25 Marc. Ev	4. 36	7. 24	1. 5	3. 57	0. 57	10. 58	3. 38	23			5
26	4. 35	7. 25	1. 39	3. 53	0. 53	10. 57	3. 37	22			6
27	4. 33	7. 27	2. 3	3. 49	0. 49	10. 56	3. 35	22			7
28	4. 32	7. 28	2. 21	3. 45	0. 46	10. 55	3. 33	22			8
29 G. M. D.	4. 30	7. 30	2. 36	3. 41	0. 42	10. 55	3. 32	22			9 C. Jubil.
30	4. 28	7. 32	2. 50	3. 37	0. 38	10. 54	3. 30	21			10

Ortus & Occafus Planetarum sub Elevatione Poli 50. gr. 30. min.
 Maji.

Anno 1688.

Kalendari- um Julianum.	☉		☽		♂		♀		♀		♀		Kalendari- um Gregoria- num.
	Ortus	Occaf	Occaf	Occaf	Ortus	Occaf	Ortus	Durat					
	H /	H /	H /	H /	H /	H /	H /	H /	H /	H /	H /	H /	
1 Phil. Jac.	4. 27	7. 33	3. 2	3. 33	0. 34	10. 53	3. 29	0. 21					11
2	4. 25	7. 35	3. 15	3. 29	0. 30	10. 52	3. 27	21					12
3 Inv. f.	4. 24	7. 36	3. 29	3. 25	0. 26	10. 51	3. 26	21					13
4	4. 22	7. 38	3. 45	3. 20	0. 22	10. 50	3. 24	21					14
5	4. 21	7. 39	Or. v.	3. 16	0. 18	10. 49	3. 23	20					15
6 G. Jubil.	4. 19	7. 41	9. 32	3. 12	0. 14	10. 48	3. 21	20					16 C. Cant.
7	4. 18	7. 42	10. 44	3. 8	0. 10	10. 46	3. 20	20					17
8	4. 17	7. 43	11. 40	3. 4	0. 6	10. 45	3. 18	20					18
9	4. 16	7. 44	Or. m.	3. 0	0. 2	10. 43	3. 17	20					19
10	4. 15	7. 45	0. 21	2. 56	Or. v.	10. 42	3. 15	21					20
11	4. 14	7. 46	0. 53	2. 52	11. 50	10. 40	3. 14	21					21
12	4. 12	7. 48	1. 18	2. 48	11. 46	10. 39	3. 12	21					22
13 G. Cant.	4. 11	7. 49	1. 37	2. 44	11. 42	10. 37	3. 11	22					23 C. Rogat
14	4. 10	7. 50	1. 54	2. 40	11. 38	10. 36	3. 9	22					24
15	4. 9	7. 51	2. 9	2. 36	11. 34	10. 34	3. 8	22					25 Urban.
16	4. 8	7. 52	2. 27	2. 32	11. 29	10. 33	3. 6	23					26
17	4. 7	7. 53	2. 46	2. 28	11. 25	10. 31	3. 5	23					27 Asc. Chr
18	4. 6	7. 54	3. 8	2. 24	11. 21	10. 30	3. 3	23					28
19	4. 5	7. 55	Oc. v.	2. 20	11. 17	10. 28	3. 2	23					29
20 G. Rog.	4. 4	7. 56	9. 58	2. 16	11. 13	10. 26	3. 0	23					30 C. Exau.
21	4. 3	7. 57	10. 54	2. 12	11. 9	10. 24	2. 59	24					31
22	4. 2	7. 58	11. 35	2. 8	11. 5	10. 23	2. 58	24					1 Jun i.
23	4. 1	7. 59	Oc. m	2. 4	11. 0	10. 21	2. 56	24					2
24 Asc. Chr	4. 0	8. 0	0. 3	2. 0	10. 56	10. 19	2. 55	24					3
25 Urban.	3. 59	8. 1	0. 25	1. 55	10. 52	10. 17	2. 54	24					4
26	3. 58	8. 2	0. 41	1. 51	10. 48	10. 15	2. 53	25					5
27 G. Exau.	3. 58	8. 2	0. 55	1. 47	10. 43	10. 13	2. 51	25					6 C. Pent.
28	3. 57	8. 3	1. 8	1. 43	10. 39	10. 11	2. 50	25					7
29	3. 56	8. 4	1. 21	1. 39	10. 35	10. 9	2. 49	25					8
30	3. 56	8. 4	1. 33	1. 34	10. 31	10. 7	2. 48	26					9 Angar.
31	3. 55	8. 5	1. 49	1. 30	10. 27	10. 5	2. 47	0. 26					10



Ortus & Occasus Planetarum sub Elevatione Poli 50. gr. 30. min.

Junii.

Anno 1688.

Kalendari- um Julianum.	☉	☉	☾	♄	♃	♂	♀	♀	♁	♁	Kalendari- um Gregoria- num.
	Ortus	Occaf	Occaf	Occaf	Ortus	Occaf	Ortus	Durat			
	H /	H /	H /	H /	H /	H /	H /	H /	H /	H /	
1	3. 55	8. 5	2. 6	1. 26	10. 22	10. 3	2. 46	0. 26			11
2	3. 55	8. 5	2. 26	1. 21	10. 18	10. 1	2. 45	27			12
3 G. Pent.	3. 54	8. 6	Or. v.	1. 17	10. 14	9. 58	2. 44	27			13 C. Trin.
4	3. 54	8. 6	9. 28	1. 13	10. 9	9. 56	2. 43	28			14
5	3. 54	8. 6	10. 17	1. 9	10. 5	9. 54	2. 43	28			15 Vitus
6 Angar.	3. 53	8. 7	10. 52	1. 4	10. 0	9. 52	2. 42	28			16
7	3. 53	8. 7	11. 18	1. 0	9. 56	9. 50	2. 42	29			17 Corp. C.
8 Medard.	3. 53	8. 7	11. 38	0. 56	9. 51	9. 48	2. 42	29			18
9	3. 53	8. 7	11. 55	0. 52	9. 47	9. 46	2. 41	29	♁ ☉.		19
10 G. Trin.	3. 53	8. 7	Or. m.	0. 48	9. 43	9. 44	2. 41	29			20 C. I. Tr.
11	3. 53	8. 7	0. 11	0. 43	9. 38	9. 42	2. 41	29			21
12	3. 53	8. 7	0. 28	0. 39	9. 34	9. 39	2. 41	30			22
13	3. 53	8. 7	0. 46	0. 35	9. 30	9. 37	2. 41	30			23
14 Corp. C.	3. 53	8. 7	1. 6	0. 30	9. 25	9. 35	2. 41	30			24 Joh. B.
15 Vitus	3. 53	8. 7	1. 29	0. 26	9. 21	9. 33	2. 41	30			25
16	3. 53	8. 7	1. 59	0. 22	9. 16	9. 30	2. 41	30			26
17 G. I. Tr.	3. 54	8. 6	Oc. v.	0. 18	9. 12	9. 28	2. 41	30			27 C. 2. Tr.
18	3. 54	8. 6	9. 25	0. 14	9. 7	9. 26	2. 41	31			28
19	3. 54	8. 6	9. 59	0. 10	9. 3	9. 24	2. 41	31			29 Pet. Paul
20	3. 55	8. 5	10. 22	0. 6	8. 59	9. 22	2. 42	31			30
21	3. 55	8. 5	10. 40	0. 2	8. 55	9. 19	2. 42	31			1 Julii.
22	3. 56	8. 4	10. 55	Oc. v.	8. 50	9. 17	2. 42	31			2 Vis Mar.
23	3. 56	8. 4	11. 8	11. 50	8. 46	9. 14	2. 42	31			3
24 G. 2. J. B.	3. 57	8. 3	11. 20	11. 46	8. 41	9. 12	2. 43	31			4 C. 3. Trin.
25	3. 57	8. 3	11. 34	11. 42	8. 37	9. 9	2. 43	32			5
26	3. 58	8. 2	11. 49	11. 38	8. 32	9. 7	2. 44	32			6
27	3. 58	8. 2	Oc. m.	11. 34	2 per	9. 4	2. 44	32			7
28	3. 59	8. 1	0. 5	11. 29	nox.	9. 1	2. 45	32			8
29 Pet. Pau]	4. 0	8. 0	0. 23	11. 25		8. 59	2. 46	32			9
30	4. 1	7. 59	0. 48	11. 21		8. 56	2. 47	32			10

Mars conditur vesperi radiis Solis, circa diem 3.

Ortus & Occafus Planetarum sub Elevatione Poli 50. gr. 30. min.
 Julii. Anno 1688.

Kalendari- um Julianum.	☉		☽		♃		♄		♅		♆		Kalendari- um Gregoria- num.
	Ortus H /	Occaf H /	Occaf matut H /	Occaf vefp. H /	Occaf matut H /	H /	Ortus matut H /	Durat appar H /	H /	H /			
1 G. 3. Trin.	4. 2	7.58	1. 23	11.17	2. per		2. 48	0.32					11 C. 4. Tr.
2 Vif. Mar.	4. 3	7.57	2. 10	11.14	nox.		2. 50	0.32					12
3	4. 4	7.56	Or. v.	11.10	♄ ☉.		2. 51	32					13 Margar.
4	4. 5	7.55	9.16	11. 6			2. 53	31					14
5	4. 6	7.54	9.39	11. 2	2. per		2. 55	31					15 Divif. A.
6	4. 7	7.53	9.58	10.58	nox.		2. 57	30					16
7	4. 8	7.52	10.15	10.54			2. 59	29					17
8 G. 4. Trin.	4. 9	7.51	10.39	10.50			3. 1	28					18 C. 5. Tr.
9	4. 10	7.50	10.48	10.46	3. 40		3. 3	27					19
10	4. 11	7.49	11. 6	10.43	3. 35		3. 5	26					20
11	4. 13	7.47	11.28	10.39	3. 30		3. 7	26					21
12	4. 14	7.46	11.36	10.35	3. 26		3. 9	25					22 Mar. M.
13 Margar.	4. 15	7.45	Or. m.	10.31	3. 21		3. 11	24					23
14	4. 16	7.44	0.33	10.27	3. 16		3. 13	24					24
15 G. 5. D. A.	4. 17	7.43	1.23	10.23	3. 11		3. 15	23					25 C. 6. Jac.
16	4. 18	7.42	2.24	10.19	3. 6		3. 17	22					26 Anna
17	4. 19	7.41	Oc. v.	10.15	3. 2		3. 19	22					27
18	4. 21	7.39	8.42	10.11	2. 57		3. 22	21					28
19	4. 22	7.38	8.59	10. 7	2. 53		3. 24	21					29
20	4. 24	7.36	9.12	10. 4	2. 48		3. 27	20					30
21	4. 25	7.35	9.25	10. 0	2. 44		3. 30	18					31
22 G. 6. M. M.	4. 27	7.33	9.38	9.57	2. 40		3. 33	17					1 C. Aug. 7
23	4. 28	7.32	9.52	9.53	2. 36		3. 36	15					2
24	4. 30	7.30	10. 6	9.49	2. 31		3. 39	14					3
25 Jacobus	4. 32	7.28	10.24	9.46	2. 27		3. 42	13					4
26 Anna	4. 33	7.27	10.47	9.42	2. 23		3. 45	12					5 Domin.
27	4. 35	7.25	11.16	9.39	2. 18		3. 48	11					6 Clar. Chr.
28	4. 36	7.24	11.57	9.35	2. 14		3. 51	10					7
29 G. 7. Trin.	4. 38	7.22	Oc. m.	9.32	2. 10		3. 54	9					8 C. 8. Trin.
30	4. 40	7.20	0.51	9.28	2. 6		3. 57	8					9
31	4. 41	7.19	2. 1	9.24	2. 2		4. 0	6					10 Laurent

Ortus & Occasus Planetarum sub Elevatione Poli 50.gr.30.min.
 Augusti. Anno 1688.

Kalendari- um Julianum.	☉		☽		♃		♄		♅		♆		♇		Kalendari- um Gregoria- num.
	Ortus	Occal	Ortus	Occal	Ortus	Occal	Ortus	Occal	Ortus	Durat	Ortus	Dur.	Ortus	Dur.	
	H	/ H	/ H	/ H	/ H	/ H	/ H	/ H	/ H	/ H	/ H	/ H	/ H	/ H	
1 Vinc. Pet.	4. 43	7. 17			9. 21	1. 58					4. 3	0. 5			11
2	4. 45	7. 15	8. 2	9. 17	1. 53						4. 6	0. 4			12
3	4. 47	7. 13	8. 20	9. 14	1. 49						4. 9	0. 3			13
4	4. 48	7. 12	8. 38	9. 10	1. 45						4. 12	0. 2			14
5. G. 8. Tr.	4. 50	7. 10	8. 54	9. 7	1. 40						4. 15	0. 1			15 C. 9. A. M
6. Clar. Chr	4. 51	7. 9	9. 12	9. 3	1. 36						4. 18	0. 0			16
7	4. 53	7. 7	9. 34	8. 59	1. 31						4. 21				17
8	4. 55	7. 5	10. 1	8. 55	1. 27						4. 24				18
9	4. 56	7. 4	10. 33	8. 51	1. 23										19
10 Laurent	4. 57	7. 3	11. 18	8. 47	1. 19										20 Bernh.
11	4. 59	7. 1	Or. m.	8. 44	1. 15										21
12 G. 9. Tr.	5. 1	6. 59	0. 16	8. 41	1. 11										22 C. 10. Tr.
13	5. 3	6. 57	1. 24	8. 37	1. 7										23
14	5. 5	6. 55	2. 37	8. 34	1. 3								♁ ☉.		24 Barthol.
15 Aff. Mar.	5. 7	6. 53	Oc. v.	8. 30	0. 59										25
16	5. 8	6. 52	7. 23	8. 26	0. 55										26
17	5. 10	6. 50	7. 36	8. 23	0. 51										27
18	5. 12	6. 48	7. 50	8. 19	0. 47										28
19 G. 10. Tr.	5. 14	6. 46	8. 4	8. 15	0. 43										29 C. 11. D. J
20 Bernh	5. 16	6. 44	8. 18	8. 12	0. 39							4. 49			30
21	5. 18	6. 42	8. 34	8. 9	0. 35							4. 39			31
22	5. 20	6. 40	8. 53	8. 5	0. 31							4. 30			1. Sept. Ag
23	5. 22	6. 38	9. 18	8. 2	0. 27							4. 23			2
24 Barthol.	5. 23	6. 37	9. 54	7. 58	0. 24	♃ ☉.	♄ ☉.					4. 17	0		3
25	5. 25	6. 35	10. 41	7. 55	0. 20							4. 11	8		4
26 G. 11. Tr	5. 27	6. 33	11. 44	7. 51	0. 16							4. 6	15		5 C. 12. Tr.
27	5. 29	6. 31	Oc. m.	7. 47	0. 12							4. 2	21		6
28	5. 31	6. 29	1. 0	7. 44	0. 8							3. 58	27		7
29 Dec. Joh	5. 33	6. 27	2. 25	7. 40	0. 4							3. 56	31		8 Nat. Mar.
30	5. 35	6. 25	3. 55	7. 37	Oc. v.							3. 55	34		9
31	5. 37	6. 23	Or. v.	7. 34	11. 54							3. 55	37		10

Saturnus conditur vesperi radiis Solis, circa diem 29.



Ortus & Occasus Planetarum sub Elevatione Poli 50. gr. 30. min.
Septembris.

Anno 1688.

Kalendari- um Julianum.	☉		☽		♄		♃		♂		♀		♁		Kalendari- um Gregoria- num
	Ortus H	Occas H	Ortus H	Occas H	Occas H	Ortus H	Occas H	Ortus H	Occas H	Ortus H	Occas H	Ortus H	Durat H		
1 Agidius	5. 39	6. 21	7. 7	7. 31	11. 50							3. 56	38	11	
2 G. 12. Trin	5. 41	6. 19	7. 25	7. 27	11. 47							3. 58	38	12 C. 13. Tr.	
3	5. 43	6. 17	7. 47	7. 24	11. 43							4. 0	38	13	
4	5. 45	6. 15	8. 10	7. 21	11. 40							4. 3	37	14 Exalt. †.	
5	5. 46	6. 14	8. 42	7. 17	11. 36							4. 6	36	15 Angar.	
6	5. 48	6. 12	9. 25	7. 14	11. 33							4. 10	34	16	
7	5. 49	6. 11	10. 17	7. 11	11. 29							4. 14	32	17	
8 Nat. Mar.	5. 51	6. 9	11. 24		11. 26							4. 19	29	18	
9 G. 13. Tr.	5. 53	6. 7	Or. m		11. 23							4. 24	26	19 C. 14 Tr.	
10	5. 54	6. 6	0. 35		11. 19							4. 29	23	20	
11	5. 56	6. 4	1. 50		11. 16							4. 34	20	21 Matt. Ev	
12	5. 58	6. 2	3. 3		11. 12							4. 40	16	22	
13	6. 0	6. 0	4. 17		11. 9							4. 46	11	23	
14 Exalt. †.	6. 2	5. 58	Oc. v		11. 5							4. 53	6	24 Conc. J	
15	6. 4	5. 56	6. 20		11. 2							5. 0	1	25	
16 G. 14 Tr	6. 6	5. 54	6. 34		10. 58							5. 7	0	26 C. 15. Tr.	
17	6. 8	5. 52	6. 50		10. 55	5. 20						5. 14		27	
18	6. 10	5. 50	7. 8		10. 52	5. 20						5. 20		28	
19 Angar.	6. 12	5. 48	7. 31		10. 49	5. 20						5. 27		29 Michaël	
20	6. 14	5. 46	8. 1		10. 45	5. 20						5. 33		30	
21 Matth E	6. 16	5. 44	8. 42		10. 42	5. 21						5. 40		1 Octobr.	
22	6. 18	5. 42	9. 40		10. 39	5. 21								2	
23 G. 15 Tr.	6. 20	5. 40	10. 48		10. 36	5. 21								3 C. 16 Trin.	
24 Conc. Jo	6. 22	5. 38	Oc. m		10. 32	5. 21								4 Francif.	
25	6. 24	5. 36	0. 6		10. 29	5. 22								5	
26	6. 26	5. 34	1. 32		10. 26	5. 22								6	
27	6. 28	5. 32	3. 2		10. 23	5. 22					♄ ☉			7	
28	6. 29	5. 31	4. 33		10. 20	5. 22								8	
29 Michaël	6. 31	5. 29	Or. v		10. 17	5. 21								9 Dionys.	
30 G. 16 Tr.	6. 33	5. 27	5. 56		10. 13	5. 21								10 C. 17. Tr.	

An. VIII.

F



Ortus & Occasus Planetarum sub Elevatione Poli 50. gr. 30 min.
 Octobris. Anno 1688.

Kalendari- um Julianum.	☉		☾	♄	♃	♂	♀	♀	♁	♁	Kalendari- um Gregoria- num
	Ortus	Occas	Ortus vesp.	Ortus matut	Occal vesp.	Ortus matut	Occal vesp.	Durat appar			
	H /	H /	H /	H /	H /	H /	H /	H /	H /	H /	
1	6. 35	5. 25	6. 19		10. 10	5. 21					11 Burgh.
2	6. 37	5. 23	6. 48		10. 6	5. 21					12
3	6. 38	5. 22	7. 27		10. 3	5. 21					13
4 Francisc.	6. 40	5. 20	8. 19		10. 0	5. 21					14
5	6. 42	5. 18	9. 22		9. 56	5. 20					15
6	6. 44	5. 16	10. 33		9. 53	5. 20					16 Gallus
7 G. 17. Tr	6. 46	5. 14	11. 48		9. 50	5. 20	5. 39				17 C. 18. Tr.
8	6. 48	5. 12	Or. m		9. 47	5. 20	5. 38				18 Lucas
9 Dionys.	6. 50	5. 10	1. 2		9. 44	5. 20	5. 36				19
10	6. 52	5. 8	2. 15	♂ ☉	9. 41	5. 20	5. 35				20
11 Burch.	6. 53	5. 7	3. 26		9. 38	5. 20	5. 34				21
12	6. 55	5. 5	4. 37		9. 33	5. 20	5. 32				22
13	6. 57	5. 3	5. 49		9. 30	5. 20	5. 31				23
14 G. 18. Tr	6. 59	5. 1	Occ. v.		9. 27	5. 20	5. 30				24 C. 19. Tr.
15	7. 1	4. 59	5. 19		9. 23	5. 20	5. 29				25
16 Gallus	7. 3	4. 57	5. 41		9. 20	5. 20	5. 28				26
17	7. 4	4. 56	6. 9	6. 23	9. 17	5. 20	5. 27				27
18 Luc Ev	7. 6	4. 54	6. 45	6. 20	9. 14	5. 20	5. 26				28 Sim. Jud
19	7. 8	4. 52	7. 36	6. 16	9. 11	5. 20	5. 25				29
20	7. 10	4. 50	8. 41	6. 13	9. 8	5. 19	5. 24	0			30
21 G. 19. Tr	7. 12	4. 48	9. 52	6. 10	9. 5	5. 19	5. 23	1			31 C. 20. Tr
22	7. 13	4. 47	11. 14	6. 7	9. 2	5. 19	5. 22	2			1 Nov. O S.
23	7. 15	4. 45	Occ. m	6. 3	8. 59	5. 19	5. 21	2			2 Omn. An.
24	7. 17	4. 43	0. 38	6. 0	8. 56	5. 19	5. 20	3			3
25	7. 19	4. 41	2. 5	5. 57	8. 53	5. 18	5. 20	4			4
26	7. 20	4. 40	3. 34	5. 53	8. 49	5. 18	5. 19	5			5
27	7. 22	4. 38	5. 5	5. 50	8. 46	5. 18	5. 18	6			6
28 G. 20. S.	7. 24	4. 36	Or. v.	5. 47	8. 42	5. 18	5. 17	7			7 C. 21. Tr.
29 (Jud)	7. 25	4. 35	4. 47	5. 43	8. 39	5. 17	5. 16	8			8
30	7. 27	4. 33	5. 22	5. 40	8. 35	5. 17	5. 16	9			9
31	7. 28	4. 32	6. 7	5. 36	8. 32	5. 17	5. 15	10			10

Saturnus manè emergit ex radiis Solis, circa diem 24. ♂ circa diem 1, & ♀ circa diem 21.



Ortus & Occasus Planetarum sub Elevatione Poli 50.gr.30. min.
 Novembris.

Anno 1688.

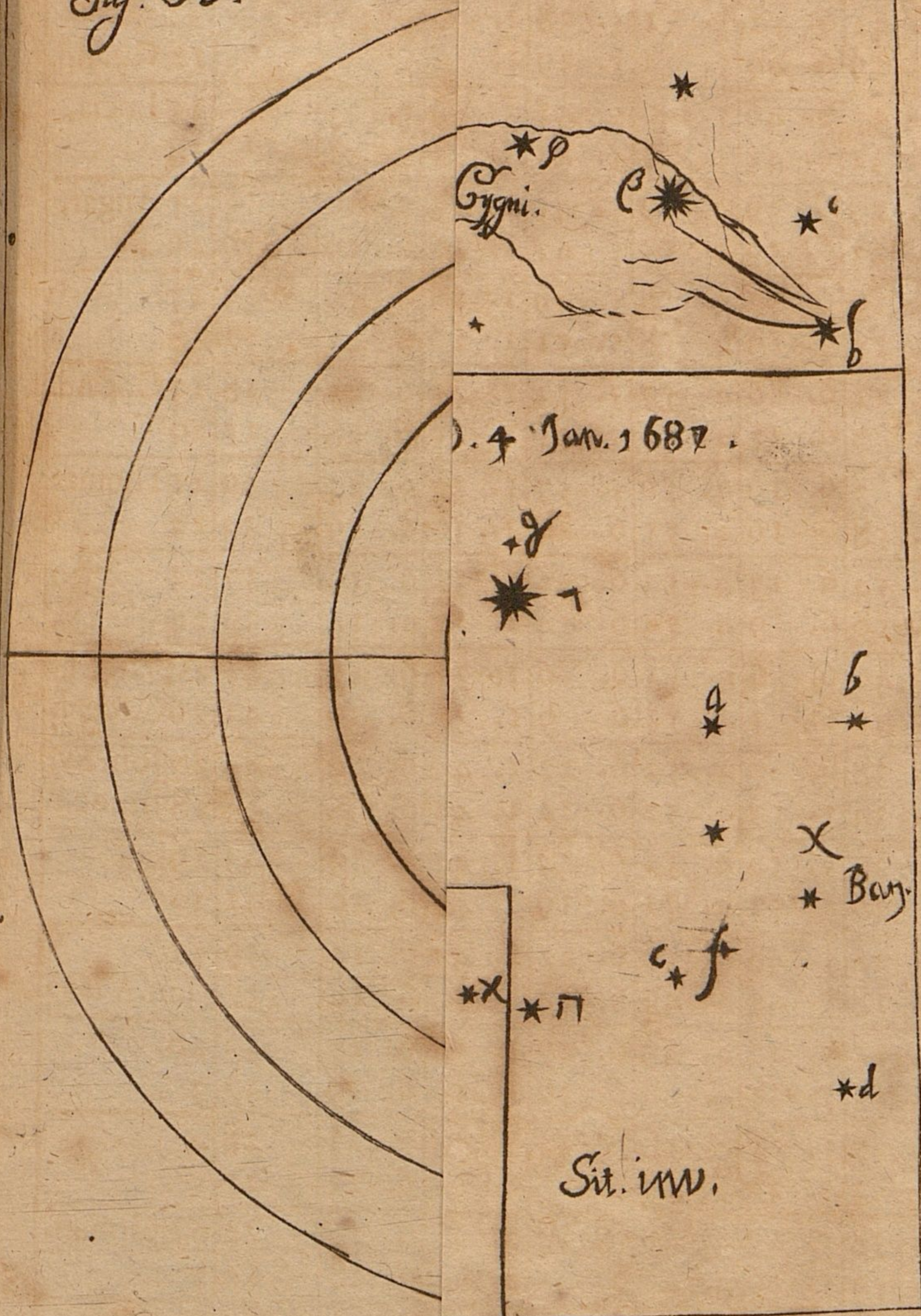
Kalendari- um Julianum.	☉		☽		♃		♄		♅		♆		Kalendari- um Gregoria- num.
	Ortus	Occas	Ortus vesp.	Ortus matut	Occas vesp.	Occas matut	Ortus vesp.	Ortus matut	Occas vesp.	Occas matut	Durat appar		
	H /	H /	H /	H /	H /	H /	H /	H /	H /	H /	H /	H /	
1 Omn. S.	7. 30	4. 30	7. 7	5. 33	8. 29	5. 16	5. 15	0. 12					11 Martin.
2 Omn. An.	7. 32	4. 28	8. 18	5. 29	8. 25	5. 16	5. 15	0. 13					12
3	7. 33	4. 27	9. 34	5. 26	8. 22	5. 16	5. 14	0. 14					13
4 G. 21. Tr	7. 35	4. 25	10. 49	5. 22	8. 19	5. 15	5. 14	0. 15					14 C. 22. Tr
5	7. 36	4. 24	Or. m.	5. 19	8. 16	5. 15	5. 14	0. 16					15
6	7. 38	4. 22	0. 3	5. 15	8. 12	5. 15	5. 14	0. 17					16
7	7. 39	4. 21	1. 14	5. 12	8. 9	5. 14	5. 14	0. 19					17
8	7. 41	4. 19	2. 25	5. 8	8. 6	5. 14	5. 14	0. 20					18
9	7. 42	4. 18	3. 36	5. 5	8. 3	5. 14	5. 14	0. 21					19 Elifab.
10	7. 43	4. 17	4. 46	5. 1	8. 0	5. 13	5. 14	0. 23					20
11 G. 22. Tr	7. 45	4. 15	5. 58	4. 58	7. 56	5. 13	5. 15	0. 24					21 G. 23. obl
12 (Martin)	7. 47	4. 13	7. 11	4. 55	7. 53	5. 12	5. 15	0. 26					22 (M.
13	7. 49	4. 11	Oc. v	4. 51	7. 50	5. 12	5. 16	0. 27					23
14	7. 50	4. 10	4. 42	4. 48	7. 47	5. 12	5. 16	0. 29					24
15	7. 51	4. 9	5. 28	4. 44	7. 44	5. 11	5. 17	0. 31					25 Cathar.
16	7. 52	4. 8	6. 29	4. 41	7. 41	5. 11	5. 18	0. 33					26
17	7. 53	4. 7	7. 39	4. 37	7. 37	5. 10	5. 19	0. 35					27
18 G. 23. Tr.	7. 54	4. 6	8. 56	4. 33	7. 34	5. 9	5. 20	0. 37					28 C. I. Adv
19, Elifab.	7. 55	4. 5	10. 16	4. 29	7. 31	5. 9	5. 21	0. 39					29
20	7. 56	4. 4	11. 39	4. 25	7. 28	5. 8	5. 22	0. 41					30 Andreas
21 Obl. M.	7. 57	4. 3	Oc. m.	4. 22	7. 24	5. 7	5. 24	0. 43					1 Dec.
22	7. 58	4. 2	1. 4	4. 18	7. 21	5. 7	5. 25	0. 45					2
23	7. 59	4. 1	2. 30	4. 14	7. 18	5. 6	5. 26	0. 47					3
24	8. 0	4. 0	3. 58	4. 10	7. 14	5. 5	5. 28	0. 49					4 Barbara
25 G. 24. Tr	8. 1	3. 59	5. 29	4. 6	7. 11	5. 5	5. 29	0. 51					5 C. 2. Adv.
26 (Cathar)	8. 2	3. 58	7. 2	4. 2	7. 8	5. 4	5. 30	0. 53					6 Nicolaus
27	8. 2	3. 58	Or. v	3. 58	7. 5	5. 3	5. 31	0. 55					7
28	8. 3	3. 57	4. 39	3. 54	7. 2	5. 3	5. 33	0. 58					8 Conc. M.
29	8. 4	3. 56	5. 48	3. 50	6. 59	5. 2	5. 35	1. 0					9
30 Andreas	8. 4	3. 56	7. 3	3. 46	6. 56	5. 2	5. 36	1. 2					10

Ortus & Occafus Planetarum sub Elevatione Poli 50.gr.30. min.
Decembris. Anno 1688.

Kalendari- um Julianum.	☉		☽		♃		♄		♅		♆		Kalendari- um Gregoria- num.
	Ortus	Occaf	Ortus	Ortus	Occaf	Ortus	Occaf	Durat	Ortus	Durat			
	H /	H /	H /	H /	H /	H /	H /	H /	H /	H /	H /		
1	8. 5	3. 55	8. 21	3. 42	6. 52	5. 1	5. 38	1. 4	☿	☉		11	
2 G. 1 Adv.	8. 5	3. 55	9. 37	3. 39	6. 49	5. 1	5. 39	1. 6				12 C. 3. Ad.	
3	8. 6	3. 54	10. 51	3. 35	6. 46	5. 0	5. 41	1. 9	7. 33			13 Lucia.	
4 Barbara.	8. 6	3. 54	Or. m.	3. 31	6. 42	5. 0	5. 43	1. 11	7. 21			14	
5	8. 6	3. 54	0. 2	3. 27	6. 39	4. 59	5. 45	1. 13	7. 10			15 Angar.	
6 Nicolaus.	8. 7	3. 53	1. 11	3. 23	6. 36	4. 59	5. 47	1. 16	6. 59	0		16	
7	8. 7	3. 53	2. 20	3. 19	6. 32	4. 58	5. 49	1. 18	6. 50	3		17	
8 Conc. M.	8. 7	3. 53	3. 32	3. 15	6. 29	4. 58	5. 51	1. 20	6. 42	11		18	
9 G. 2. Adv.	8. 7	3. 53	4. 45	3. 11	6. 26	4. 57	5. 53	1. 23	6. 35	18		19 C. 4. Ad.	
10	8. 7	3. 53	5. 57	3. 7	6. 22	4. 56	5. 55	1. 25	6. 28	25		20	
11	8. 7	3. 53	7. 8	3. 3	6. 19	4. 56	5. 57	1. 27	6. 23	30		21 Thomas	
12	8. 7	3. 53	Oc. v	2. 58	6. 16	4. 55	6. 0	1. 30	6. 19	34		22	
13 Lucia	8. 7	3. 53	4. 6	2. 54	6. 13	4. 54	6. 2	1. 32	6. 16	37		23	
14	8. 7	3. 53	5. 14	2. 50	6. 9	4. 54	6. 4	1. 34	6. 14	39		24	
15	8. 7	3. 53	6. 29	2. 46	6. 6	4. 53	6. 6	1. 36	6. 12	41		25 Nat. Chr	
16 G. 3. Ad	8. 7	3. 53	7. 52	2. 42	6. 3	4. 53	6. 9	1. 38	6. 10	43		26 C. Steph	
17	8. 6	3. 54	9. 15	2. 38	6. 0	4. 52	6. 12	1. 40	6. 9	44		27 Joh. Ev.	
18	8. 6	3. 54	10. 38	2. 34	5. 57	4. 52	6. 14	1. 42	6. 8	44		28 Innoc. P	
19 Angar.	8. 6	3. 54	Oc. m.	2. 30	5. 54	4. 51	6. 17	1. 45	6. 9	43		29	
20	8. 5	3. 55	0. 1	2. 26	5. 51	4. 51	6. 19	1. 47	6. 10	41		30	
21 Thomas	8. 5	3. 55	1. 26	2. 22	5. 48	4. 50	6. 22	1. 49	6. 12	39		31	
22	8. 4	3. 56	2. 54	2. 18	5. 45	4. 49	6. 24	1. 52	6. 14	37		Jan. A 1689	
23 G. 4. Ad	8. 4	3. 56	4. 23	2. 15	5. 42	4. 49	6. 27	1. 54	6. 17	33		2 B.	
24	8. 3	3. 57	5. 50	2. 11	5. 38	4. 48	6. 30	1. 56	6. 19	31		3	
25 Nat Ch.	8. 2	3. 58	7. 8	2. 7	5. 35	4. 48	6. 33	1. 58	6. 21	28		4	
26 Steph.	8. 2	3. 58	Or. v	2. 3	5. 32	4. 47	6. 36	2. 0	6. 23	25		5	
27 Joh. Ev.	8. 1	3. 59	4. 22	1. 58	5. 29	4. 47	6. 39	2. 2	6. 26	22		6 Epiphan.	
28 Innoc. P	8. 0	4. 0	5. 42	1. 54	5. 26	4. 46	6. 41	2. 4	6. 28	19		7	
29	7. 59	4. 1	7. 2	1. 50	5. 23	4. 45	6. 44	2. 6	6. 30	16		8	
30 G.	7. 58	4. 2	8. 18	1. 46	5. 19	4. 45	6. 47	2. 8	6. 32	13		9 B. 1 Epip.	
31	7. 57	4. 3	9. 31	1. 42	5. 16	4. 44	6. 50	2. 10	6. 35	10		10	

Eclipsis S^e Ad Annum VIII.

Fig. A.



Jan. 1687.

Sit. in W.

dari-
ria-
n,
Ad.
cia.
gar.
Ad.
mas
Chr
eph
Ev.
oc.P
689
an.
ip.

Eclipsis Solis observata Vratyslavia
 d. 11 Maii 1687.

Fig. A.



Fig. C. Ad Annum VIII.



d. 9 Nov. 1686.

d. 4 Jan. 1687.



Fig. D.



Fig. B.



Situs inv.





Faint, illegible handwritten text at the top of the page.



app
circ
det
fibi
Sch
cite
Me
Sep
Sep
Sep
Sep
Dec
Dec



APPENDIX

Nonnullarum Observationum Astronomicarum.

Globus ardens Lipsiæ observatus, Anno 1686.

Die 9. Jul. st. vet. Horâ 1 $\frac{1}{2}$ matutinâ, Globus ardens, caudâ præditus, in 8 $\frac{1}{2}$ Gr. ♁ 4. Gr. Sept. apparuit, qui per semiquadrantem horæ immotus perstitit, cujus diameter semidiametrum Lunæ circiter æqvabat. Primò lux tanta erat, ut ejus ope, sine candelis, legere potuissemus; postea peditentim in loco suo evanescebat. Globuli vel Nodi *a* & *b* (Fig. D.) non nisi per Tubum mihi visibiles erant. Phœnomenon istud, dicto tempore, multis aliis in locis pariter visum est, præsertim Schlaizii, oppido undecim miliaribus germanicis abhinc versus Meridiem distante, altitudine circiter 60. Gr. ab Horizonte meridiano.

Mens.	Dies st. vet.	Temp. Sec. horol. amb. H /	Observationes circa Conjunctionem Veneris & Reguli, Anno 1686. manè.	Partes micro-		Distantiæ & Altit. Gr. / //
				metri per Tub. 1 $\frac{1}{2}$ Ped.	4. Ped.	
Sept.	8	3. 0	Distantia Veneris à Regulo	170		3. 2. 9
			Dist. ♀ ab Australi in collo Ω (<i>n</i> Bayeri.)	246		4. 23. 34
			Dist. Reguli ab Australi in collo Ω .	268		4. 47. 9
Sept.	9	3. 8 3. 15 3. 45 4. 1 $\frac{1}{2}$	Distantia Veneris à Regulo	105		1. 52. 30
			Dist. ♀ ab Australi in collo Ω	236		4. 12. 51
			Distantia Veneris à Regulo		316	1. 50. 36
			Altitudo Reguli pro corrig. temp.			13. 30. 0
Sept.	10	3. 0 3. 0 3. 10 3. 15	Distantia Veneris à Regulo		121	0. 42. 21
			Altitudo ♀ pro corrigendo tempore		circ.	7. 30. 0
			Distantia Veneris à Regulo	40		0. 42. 51
			Dist. ♀ ab Australi in collo Ω	241		4. 18. 13
Sept.	12	4. 15 4. 30	Distantia Veneris à Regulo	100		1. 47. 9
			Eadem distantia		308	1. 47. 48
Sept.	13	2. 53 2. 53 3. 0	Distantia Veneris à Regulo	159		2. 50. 21
			Altitudo ♀ pro corrigendo temp.		circ.	2. 30. 0
			Distantia Veneris à stellâ a	172		3. 4. 17
Conjunctio ♁ ♀ 1686. manè.						
Dec.	1	7. 15 7. 30 7. 34 7. 36 7. 50	Distantia Jovis à Venere		63	0. 22. 3
			Eadem distantia	23		0. 24. 39
			Repetita		62	0. 21. 42
			Rursus		63	0. 22. 3
			Denuò		62	0. 21. 42
Dec.	3	7. 0 7. 6 7. 23 7. 30	Altitudo ♀ pro corrigendo temp.		circ.	1. 0. 0
			Distantia Jovis à Venere	91 $\frac{1}{2}$		1. 38. 2
			Eadem distantia		281	1. 38. 21
			Repetita	94		1. 40. 43

Temp. sec. Hor. amb. H / //	Partes micr. 4 Ped.	Partes micr. 8. Ped.	OCCULTATIO SATURNI A LUNA, Lipsiæ observata, Anno 1687. die 18. & 19. Mart. vesp. & manè, st. vet.	Distantiæ & Altit. Gr. / //	Temp. ex Altit. ded H / /
9.38.30			Altitudo Arcturi	31.18. 0	9 8. 6
10. 5.30			Eadem Altitudo	35.28. 0	9.35. 5
10.15. 0	88		Diameter Lunæ	0.30.48	9.44. 0
10.35. 0		176	Diameter Lunæ	0.30.48	10. 3. 0
10.45. 0		20	Mons Porphyrites à limbo Lunæ proximo	0. 3.30	10.13. 0
10.50. 0		11	Palus Maræotis à limbo Lunæ proximo	0. 1.56	10.18. 0
10.57. 0		16	Lacus niger major à limbo Lunæ prox.	0. 2.48	10.25. 0
11. 6. 0		32	Mons Sinai à limbo Lunæ proximo	0. 5.36	10.34. 0
11.15. 0		14	Ripa interior. P Mæot, à limbo ☽ prox.	0. 2.27	10.43. 0
11.28. 0	248		Saturnus à Palude Maræotide.	1.26.48	10.55.40
11.44. 0	226		Saturnus à limbo Lunæ proximo	1.19. 6	11.11. 8
12.17.30			Altitudo Lucidæ Lyræ	27.32. 0	11.43.33
12.22.30			Eadem altitudo	28 17. 0	11.48.53
12.30. 0			Repetita	29.15. 0	11.55.52
12.38. 0			Rurfus	30.13. 0	12. 2.43
12.41.30			Denuò	30.49. 0	12. 6.56
12.54. 0	150		Saturnus à limbo Lunæ proximo	0.52.30	12.18.55
2. 4. 0	74	dub.	Eadem distantia	0 25.54	1.26. 2
2.50. 0	20		Repetita	0. 7. 0	2.10. 7
Posteà Luna nubibus semper involuta mansit, donec Saturnus tegeretur.					
4.38.30	18		Saturnus à limbo Lunæ proximo	0. 6.18	3.54. 7
4.48. 0	30		Eadem distantia	0.10.30	4. 3.14
4.52. 0	36		Repetita.	0.12.36	4. 7. 4
4.56.30	128		Saturnus à limbo Lunæ remoto	0 44.48	4.11.23
5. 1. 0			Altitudo Lucidæ Aquilæ	34.45. 0	4.15.42
5. 7. 0	54		Saturnus à limbo Lunæ proximo	0.18.54	4 21.30
5.13.45			Altitudo Lucidæ Aquilæ	36.16. 0	4 28. 7
5.18. 0			Eadem Altitudo	36.48. 0	4.32.35

Etsi quidem Initium & Finem occultationis, propter inclementiam cæli, conspicere non potuimus, nihilo tamen minùs ex distantiis captis conjicerelicit, Immerfionem horâ circiter 2. min. 28. & Emerfionem horâ circ. 3. min. 41. sec. incidisse, & Saturnum in appropinquatione proxima centrorum 3, min. forfan à centro Lunæ bor. abfuisse.

Nobilissimi Dn. D. Gottfrid. Schultzi Observatio Eclipsos Solis parvæ, quæ accidit horis pomeridianis d. i. (11) Maji 1687. Vratislaviæ.

Ordo Phasium in Typo expressar.	Quantitas Phasium.	Tempus ab Horologio Osc. indic.		Altitudines Solis		Tempus per altitudines correctum.		
		H	//	Gr.	//	H	//	
		2.	36. 10	44.	58	2.	34. 42	
		2.	42. 35	44.	10	2.	40. 44	
		2.	45. 20	43.	42	2.	44. 12	
1.	$1\frac{1}{6}$ Dig. $1\frac{3}{8}$ Dig.	2.	58. 0			2.	56. 30	æstivativè.
		3.	5. 30			3.	4. 0	
2.	$1\frac{1}{2}$ Dig.	3.	14. 0			3.	12. 30	Maxima obscuratio aliquanto citius ingruit, non major tamen $1\frac{1}{2}$ Dig. fuit.
3.	$1\frac{1}{4}$ Dig.	3.	16. 10			3.	14. 40	
	1 Dig. +	3.	20. 0			3.	18. 30	æstivativè.
	1 Dig. —	3.	22. 0			3.	20. 30	æstivativè.
4.	$0\frac{3}{4}$ Dig.	3.	28. 0			3.	26. 30	
5.	$0\frac{1}{2}$ Dig.	3.	30. 0			3.	28. 30	
6.	$0\frac{1}{3}$ Dig.	3.	33. 30			3.	32. 0	
7.	$0\frac{1}{5}$ Dig.	3.	36. 30			3.	35. 0	
	Finis	3.	38. 30			3.	37. 0	Finis à puncto Nadir Ortum versus incidit in Tabulâ observatoriâ in 85 gradum.

Eadem Eclipsis observata Ulmæ, ab Excellentissimo Dn. M. Jacobo Honoldo, Math. P.P. & filius ejus, Cl. Dn. M. M. Jacobo & Matthæo &c.

Quantitas Defectus	Tempus è Sciatico Horiz.		Solis Altitudo		Solis Declinatio			Tempus ex Altitud. correct.		
	H	//	Gr.	//	Gr.	//	//	H	//	//
Initium.	1	45	52.	30	18.	3.	11	1.	48.	4
Dig 1. --	1.	55	51.	13	18.	3.	18	1.	58.	41
1. 30	2.	--	50	40	18.	3.	21	2.	3.	3
1. 40	2.	5	50	--	17.	3.	24	2.	8.	15
2. --	2.	10	49.	8	18.	3.	27	2.	14.	49
2. 30	2.	20	48.	16	18.	3.	34	2.	21.	15
2. 40	2.	25	47.	40	18.	3.	36	2.	25.	36
Decrescere videbatur.	2.	30	47.	--	18.	3.	40	2.	30.	23
2. --	2.	$37\frac{1}{2}$	46.	--	18.	3.	44	2.	37.	25
1. 40	2.	45	44.	42	18.	3.	48	2.	46.	21
1. 30	2.	57	43.	6	18.	3.	55	2.	57.	7
1. --	3.	5	42.	12	18.	4.	2	3.	3.	4
-- 30	2.	12	41.	10	18.	4.	6	3.	9.	49
Finis.	3.	20	40.	12	18.	4.	12	3.	15.	57

Lipſiæ iſtam hoc modo notavimus:

Primò nulla ſerenitatis ſpes erat, deinde ante horam ſecundam Sol, adhuc integer, per nubium rimas transmicuit. Poſt ſonitum horæ ſecundæ pomeridianæ Sol iterum per nubes ruptas apparebat, & quidem cum ſenſibili Eclipſi, cujus tamen quantitatem annotandi non dabatur occaſio. Cæteræ obſervationes ſeqvente Tabellâ ſequntur:

Horologium Urbis. H /	Horol.ambu- latorium. H / //	Altitudo Solis. Gr. /	Tempus ex alt. Solis correct. H / //	
		46. 45	2. 20. 10 2. 47. 30	Eclipſis jam ſatis notabilis. 1½ Dig. circiter.
		43. 0 42. 40	2. 48. 53 2. 51. 19	
	3. 1. 0 3. 5. 0		2. 56. 30	1 Dig.
3. 0	3. 8. 20 3. 19. 0	41. 0	3. 3. 18	Defectus exiguus.
	3. 20. 30 3. 21. 0		3. 14. 30 3. 15. 0	Defectus adhuc, ſed difficulter perceptibil. Finis.
3. 15	3. 29. 30 3. 41. 30	38. 12 36. 30	3. 22. 48 3. 34. 27	
	4. 54. 20 4. 55. 0	26. 12	4. 41. 44	
4. 45	4. 57. 0 4. 59. 0	25. 51 25. 35	4. 44. 0 4. 45. 42	
	5. 1. 0 5. 27. 20	25. 20	4. 47. 18	
5. 15				

Stella nova Cygni tertia.

Numeravit quidem Summus Aſtronomus Ricciolus 16 ſtellas novas, ab origine Mundi ad ſua tempora uſque; Sed pleræque incertæ ſunt; 4. tantum indubiæ habentur. Harum maxima, Jovem ſuperans, Anno 1572. in Caſiopea fulſit; cui, quæ Anno 1604 in pede Serpentarii luxit, æqualis æſtimata fuit. Utraque harum à primâ diſparitione hætenus inconſpicua manſit. Reliquæ verò ambæ 3. Mag. altera in collo Ceti, altera in pectore Cygni, iteratâ apparitione ſuâ, admirationem magnam Aſtronomis excitârunt; ſicut & illa quinta ſic dicta ſtella nova 3. Mag. quam Illuſt. Dn. Hevelius Anno 1670. prope caput Cygni obſervavit. Hunc numerum auxit alia ſtella parva in collo Cygni nuper à me deprehenſa, quam Bayerus quidem initio huius ſæculi jam vidit, & in Uranometriâ ſuâ literâ χ deſignavit; quapropter & eam Bayerum appello: Sed variatio, ſeu apparitio & diſparitio ſtellæ dictæ Bayero ignota fuit; quemadmodum & illius in collo Ceti, quam literâ græcâ θ notavit. Anno 1686. d. 1. Jul. abſentiam χ Cygni primò animadverti, d. 9. Octob. verò nudis oculis ut ſtella 5. aut 6. Mag. apparebat. Per tubum 1½ ped. figuram B delineavi. ſeqventibus diebus pedetentim decrevit, ita ut Anno 1687. d. 11. Febr. eam tubo optico nuſquam invenire valuerim. D. 6. Aug. per tubum 4. ped. iterum ut ſtellula minutiffima apparebat. D. 22. Sept. major erat ſtellulâ b, minor tamen a (Fig. F.) Spero eam menſe Decembri 1687. nudis oculis viſum iri. Pleniorẽ relationem de hæc ſtellâ Kalendarium meum 1688. Chriſten-Juden- und Türcken-Kalender / diſtum, ſuppeditabit.

F I N I S.

bum
mox
nem
uncto
s fue-
alem
s con-
ercurii
quem
nobis
obser-
ibet
emo-
min.
min.
amus
, nec
ecen-
urii
ntia

is g.
mihi
tima
s fui
ffus
khi-
m
ro-
e

Pa 1941

(1/12)

ULB Halle 3
001 503 12X

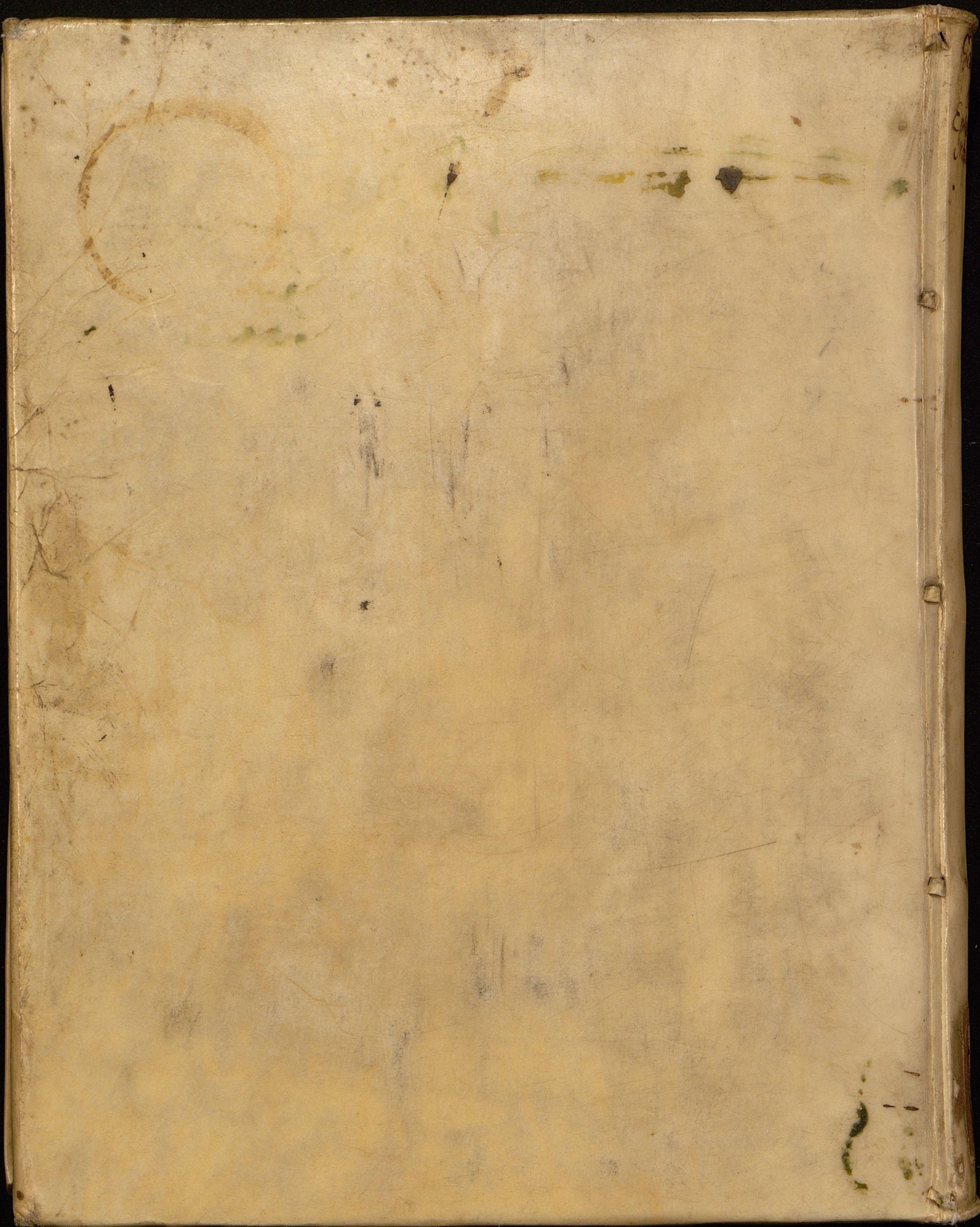


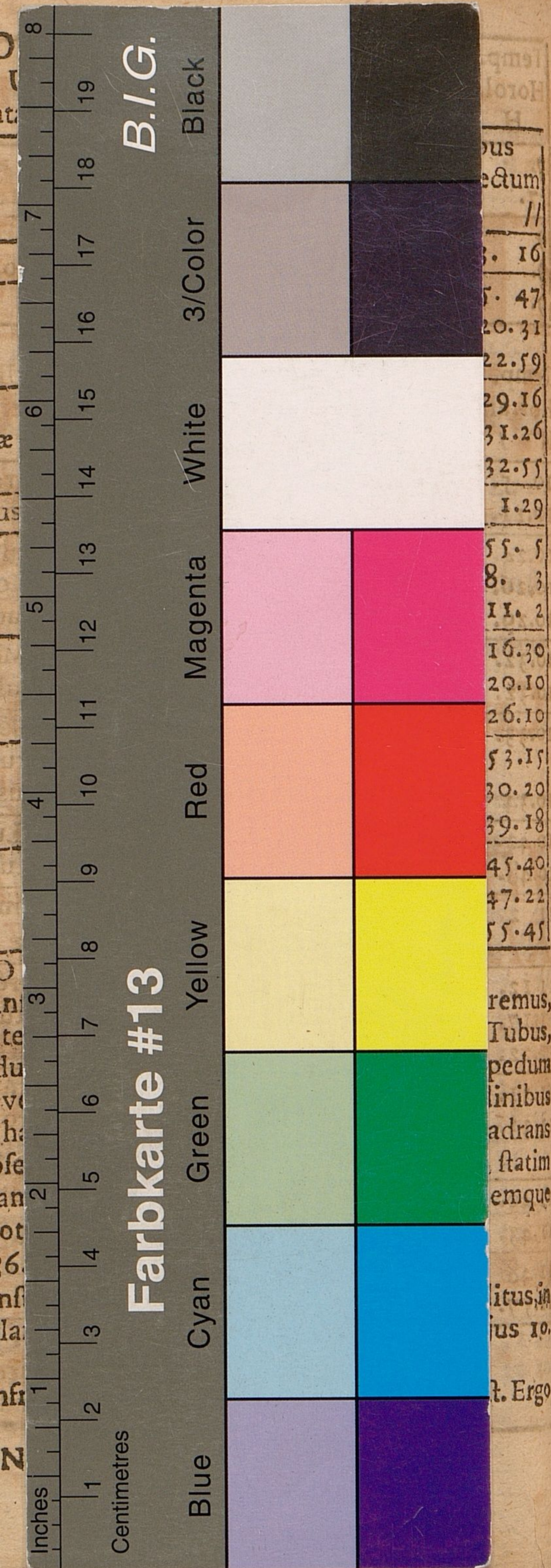
sb

DA

N.C.







8

GOTTFRIDI KIRCHII
ANNUS VIII.
EPHEMERIDUM
MOTUUM COELESTIUM
Ad
Annum *Æræ Christianæ*
1688.
Cum Ortu & Occasu diurno Planetarum,
ut & eorum Occultationibus &c.
EX
TABULIS RUDOLPHINIS, AD ME-
RIDIANUM URANOBURGICUM, IN
FRETO CIMBRICO SUPPUTATUS,
Cum
APPENDICE
Observationum Nonnullarum
Astronomicarum.

LIPSIÆ,
Sumptibus **AUTORIS,** Literis **JOHANNIS COLERI.**

