

08

994⁹

qu



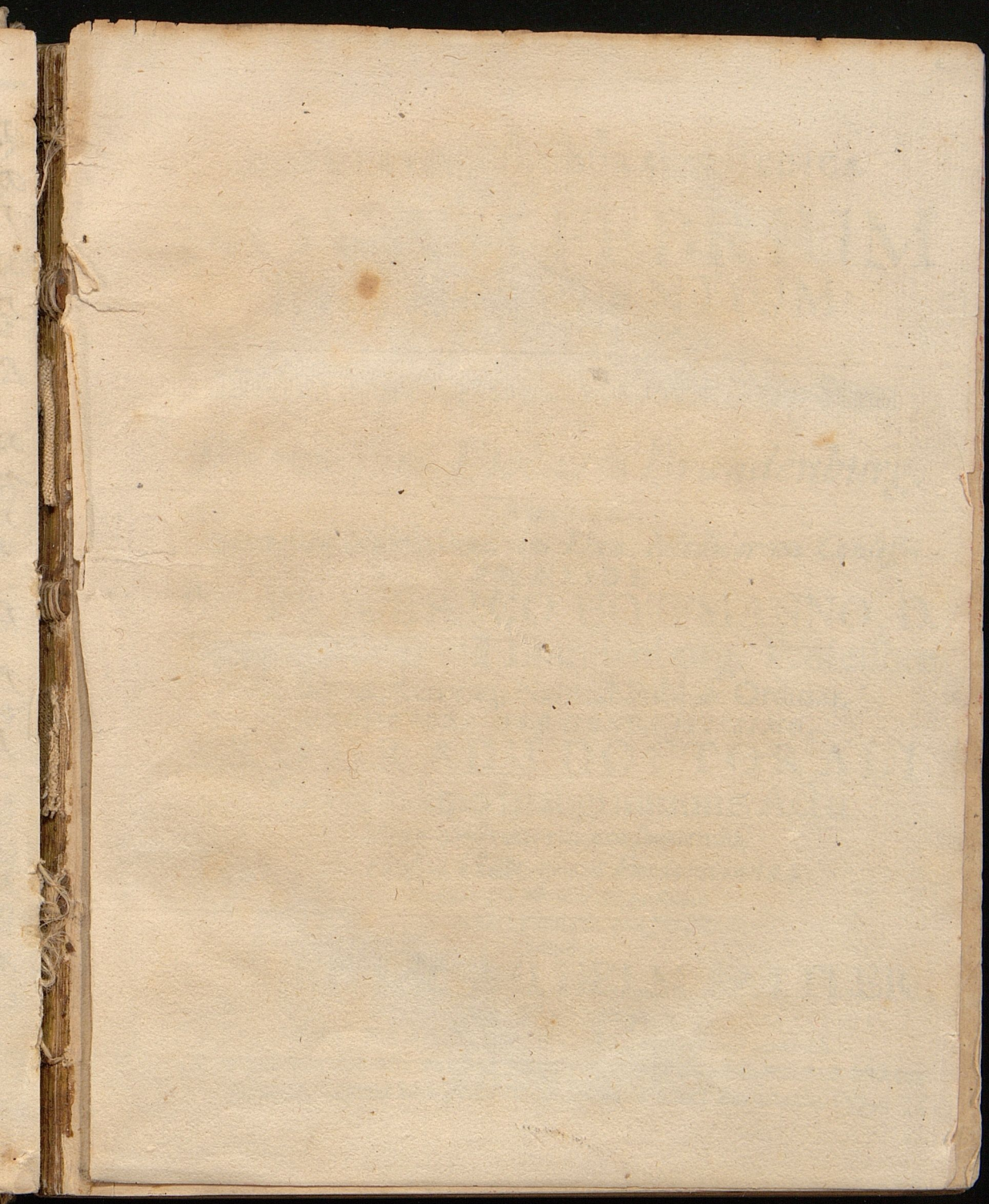
Materia.	Prases.	Respond.	Locus.	Annus	Pagina
Nova februm inter mittensium Hypotesis.	Hoffman.	Sattler.	Hala.	1694.	— 1.
De Nitro, ejus natura et usu in Medicina. — —	Hoffman.	Schmalzkal. sen.	Hala.	1694.	— 21.
De aëris volatilis genesis, usus et abusus in Medi.	Hoffman.	Berner.	Hala.	1696.	— 41.
De Hydrog ^o Pericardij rarissimo — —	Hoffman.	Gretz.	Hala.	1697.	— 69.
De Vena Porta porta malorum Hypochondriaco Splenitico. Suffocativo - Hysteric. Colico. Hamor- rhoidariorum? — —	Stahl.	Gaetke.	Hala.	1698.	— 101.
Prognosticon de Historia Medica Practica. — —	Stahl.	— —	Hala.	1698.	— 161.
De motib ^{us} humoru ^m spasm ^o , ticis, à motu pulsu ordinarij diversis — — —	Stahl.	Conswitig.	Hala.	1697.	— 169.
De Impotentia virili.	Stahl.	Ewaldt.	Hala.	1697.	— 221.
De motu sanguinis hamorrhoidali. — —	Stahl.	Juch.	Hala.	1698.	— 241.
Prognosticon de morbis contumacibus. — —	Stahl.	— —	Hala.	1698.	— 281.
De Hamorrhoidum internarum motu et Ileo Hamalite Hippocrati.	Stahl.	Gohl.	Hala.	1698.	— 289.
Prognosticon de Storismo medico.	Stahl.	— —	Hala.	1698.	— 321.

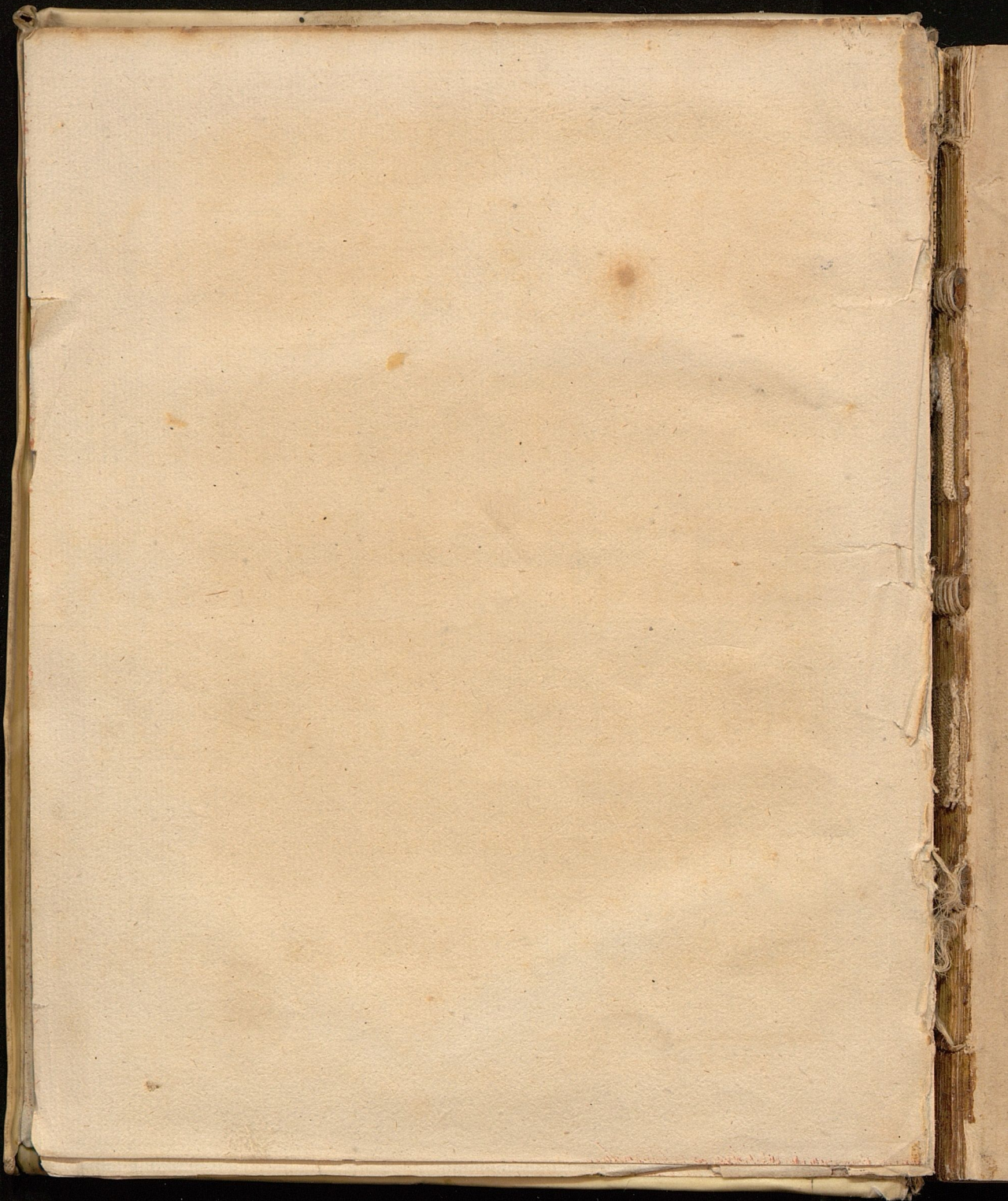
Materia.	Prases.	Respond.	Locus.	Annus	Page
De temperamentis --	Stahl.	Richter.	Hale.	1694.	-329.
De Contracturis --	Vaterus.	Berndt	Vitemberg	1696.	-377.
De Odoratu ejusque præcipuis laesionibus.	Berger.	Bergmann	Vitemberg.	1694.	-401.
De Morbis Oculorum.	Berger.	Fahr.	Vitemberg	1694.	-465.
De Hemoptysi. --	Sprenting	Lebrun?	Vitemberg	1694.	-521.
De Vulneribus Scapularia ingenue --	Dechlin.	Blank.	Kiloni	1674.	-545.
De Doloze Capitis. --	Paulus.	Bullman.	Lipsia.	1697.	-589.
De Hamorrhagia uterina Matronæ abortivæ.	--	Kneusfd.	Gisfa.	1694.	-641.
De Convulsione --	Gerdeng.	Schmieten low.	Gryphiswal dia.	1694.	-665.
De Febre Plethialis --	Schaperog.	Loffhagen.	Rostochij.	1696.	-711.
De Imbecillitate Ventriculi --	--	Koppren	Erfurth.	1680.	-749.
De Hectica Cardiaca.	Vestus.	Reymman	Erfurth.	1697.	-771.
De Philosophia Hermetica vera et experientali.	Kiesling.	Martius	Erfurth.	1694.	-795.
De Phthisi --	Borlingh	Grienert	Groninga.	1673.	-827.
De Mania --	--	Matthio.	Argentorati	1689.	-839.
De Tabaco. --	Albing	Lebschius	Francoputi	1695.	-871.
Diaculta teson Helmontij	Vehr.	Scholz à Schollentzen.	Francoput.	1694.	-903.
De Diureticis. --	Wedelig.	Witte.	Jena.	1667.	-927.
De fundamentis Letha litalis Vulnerum.	Wedelig.	Sauber.	Jena.	1695.	-951.

Regino	Materia	Præses.	Respond.	Locus	Annus	Pagina
329.	De Olio distillatis	Wedelig	Rosenberg	Jena.	1696.	-975.
77.	De Ferrone?	Wedelig.	Eckard.	Jena.	1697.	-999
	De Ambra	Wedelig.	Bairus	Jena.	1698.	1035.
101.	De Ructu	Wedelius.	Ehrhard.	Jena	1698.	1079.
65.	De Paracentesi Thoracis & Abdominis	Stevogtius	Musæus.	Jena.	1697.	1107.
21	Proclusio de Scarificatione Hydropycorum	Stevogtius	---	Jena.	1697.	1131.
45.	De Delirio in genere?	Krausig.	Cummig	Jena.	1696.	1139.
89.	De Oryzothoto	Krausius.	de Rhoda.	Jena	1696.	1155.
41.	De Appetitu Ventriculi depravato in Dica et Malacia	Krausius.	Dehne?	Jena.	1698.	1175.
65.	Propempticon de Nummis Gothicis.	Wedelius	---	Jena.	1698	1203.
1.	Propempticon de morbo Nabalis.	Wedelius.	---	Jena.	1696'	1211.
71.	Illustra problemata circa venæ sectionem ac currentia	Schenkus.	Schidlin	Jena.	1667.	1219.
75.	De Singultu	Schenkus.	Hübnerus.	Jena.	1667.	1295.
27.	De Hydrope	Rolfing.	Euthius.	Jena.	1667.	1343.
39.	De Phthisi	Rolfing.	Schlegelius	Jena.	1667.	1399.
71.	De Syncho putrida?	Rolfine.	Schüler.	Jena.	1666.	1447.
03.						
27.						
51.						

[Faint, illegible handwritten text, likely bleed-through from the reverse side of the page.]







44 1947.

DISSERTATIO MEDICA INAUGURALIS,
De
SYNOCHO
PUTRIDA.

Hanc
DIVINA FAVENTE GRATIA,
DECRETO ET AUTORITATE
INCLYTI AC GRATIOSISSIMI SENATUS MEDICI,
IN ILLUSTRIS AC FLORENTISSIMA SALANA,
PRÆSIDE,
VIRO
NOBILISSIMO, EXCELLENTISSIMO ATQVE
EXPERIENTISSIMO,

DN. GUERNERO ROLFINCIO,

Phil. & Med. Doct. Pract. ac Chim. Profess. Publ.
eminentissimo, Academiae Seniore gravissimo,
Domino, Praeceptore ac Promotore suo omni veneratio-
nis cultu acatem suspiciendo,

PRO LICENTIA

SUMMOS HONORES, PRIVILEGIA ET INSIGNIA
DOCTORALIA IN ARTE MEDICA LEGITIME
IMPETRANDI,
publico eruditorum examini subjicit

HERMANNUS SCHÜSLER,
HAMELIA-BRUNSVIGIUS,
In Acroaterio Majori,
ad diem 3. Februarii.

JENÆ, Typis JOHANNIS WERTHERI, 1666.



191470

SYNONYMO
RATTA

DOCTOR
IN MEDICINA

DR. GUERRERO ROLFINO
M.D. 1854

FRANCISCA
HERMANUS SCHURER
M.D. 1854

1854





ORDO ET METHODUS

cognoscendi & curandi

febrim Synochum putridam.

CAPUT I

continet prooemium.



Memorabilis fabula est, quam refert Plato libro Protagoras inscripto, fuisse olim tempus, quo Dii erant, nondum verò mortalium genera. Ἐπειδὴ καὶ τέτοις χρόνοις ἦλθεν εἰμαρμένης γενέσεως, postquam verò jam tempus appropinquaret generationis, fatorum decreto destinatum, Dii eadem creant intra

terræ viscera copulatis elementis, in mandatisque dant, cum in lucem eadem educturi essent Prometheus Epimetheoque, ut singula viribus exornarent. Epimetheus petit à Prometheus, ut sibi distribuendi munus cederet, seque distribuentem spectaret. Impetrat. Omnibus verò legitime in brutorum genere peractis, observat, εἰ πάνυ τοι συφὸς non satis circumspectus se omnes facultates in brutas & ratione carentes animantes absumsisse. Illo hunc in modum dubitationibus animi pendente, venit Prometheus distributionem illam inspecturus. Et quidem cætera animalia videt decora satis, τὸν δὲ ἀνθρώπον γυμνὸν τε καὶ ἀνυπόδητον, καὶ ἄσπλαγχνόν, καὶ ἀοπλόν, hominem verò nudum, calcementorum, singulorum & armorum expertem. Anxius itaque ἦν λυγισσῆσαι τὸ ἀνθρώπῳ εὖεσι, quam salutis viam homini inveniret,

A

ret,



2.
 νει, κλέπη² Ἡφαίστου καὶ Ἀθηναῖς τὴν ἐντεχνον σοφίαν σὺν πυρὶ,
 (ἀμύχανον γὰρ ἦν ἀνευ πυρὸς αὐτῷ κλητὴν τε ἢ χειραίμῳ γε-
 νέσθαι) καὶ ἔτιω δὴ δαρεῖται ἀνθρώπῳ, *suffuratur Vulcani & Mi-
 nervæ artificiosam sapientiam cum igne.* (sine igne enim nullius esse
usus.) Atque hoc modo victus comparandi rationem ho-
 mo quidem consequutus est, πολιτικῶν *civilem* autem pru-
 dentiam nondum habebat, ἦν γὰρ ὠρεῖ τῷ Διὶ, *erat enim apud
 Jovem.* Cum verò in ἀκρόπολιν *summam* Jovis arcem se con-
 ferre non auderet, clam ingreditur communem Minervæ
 & Vulcani officinam, ἐν ἣ ἐφιλοτεχνεῖτω, *in quâ artibus suis
 vacabant,* τὴν τε ἔμπυρον τεχνῶν τὴν τῆς Ἡφαίστου καὶ τὴν ἄλλω
 τῶν τῆς Ἀθηναῖς δίδωσιν ἀνθρώπῳ. καὶ ἐκ τῆς ἑποχῆς μὲν ἀν-
 θρώπῳ τῆς βίης γίνεσθαι, *illamque Vulcani artem ignis utentem
 ministerio suffuratur, & aliam, quæ Minervæ peculiaris est, tribuit
 homini: atque ex eo vita commodè inducenda ratio suppetit homini.*

IGNIS PRÆSENTIAM in microcosmo homine, de-
 monstrant admirandi caloris effectus, & sulphureæ oleosæ
 sanguinis exhalationes, quarum quædam à simplici effe-
 vescentiâ & infimo præternaturalis caloris gradu concit-
 tantur, ut in ephemeris; quædam à gradu superiore, in
 quo nimis excalefactæ supra modum turgescunt, ac velu-
 ti in flammam adiguntur, ut in illis, quæ à similitudine,
 quâ humida putrescentia fervorem concipiunt, putridæ
 appellantur.

In harum numero celebris est ὁ σύννοχος πυρετός καὶ
 σήψις, *continens febris cum putredine,* magnæ in microcosmi
 noxam animositatis, Vesuvianum sæpè excitans incendi-
 um. De eâ, loco inauguralis solemnibus exercitiis agere, o-
 pera videtur precium.

CAPUT II definitionem exponit

nominalem.

NOMEN generale obtinet πῦρ, πυρετός, *febris à fervendo,*

do, recepta quorundam opinione, καὶ μὴ ἀεὶ συνέχης, cum appositione σύνδεσμος συνεχῆς μὴ ἀεὶ συνέχης, continens febris puerida.

Comprehenditur sub συνεχῆς continua ceu species sub genere.

Appellatio hæc cum non unam notet essentiam, & necesse sit intellectum se indeterminatè habere, si quis voce hæc, quæ multipliciter in plura significata dividi potest, tanquam indivisibili utatur; sciendum, nos acturos de continuâ essentialiter tali, non verò per accidens, & subingressum paroxysmorum tali. Neque etiam agemus de continua symptomaticâ.

Συνεχῆς continua hæc febris indigitatur, propriè σύνδεσμος continens à motu caloris, continuo enim & non interpolato tenore à principio ad finem instat.

SANGUINEA dicitur, quia à putredine sanguinis excitatur.

PUTRIDA appellari meretur à modo, quo in eâ sanguinis synthesis, ut aliis liquoribus putrescentibus, referatur.

CAPUT III.

Definitio πραγματώδης, ejusque formalis ratio & subjectum.

DEFINITUR veteris doctrina tenore, intemperies calida cordis & totius corporis continua, sine omni periodicâ remissione & intensione, à principio adfligens ad finem, exorta à sanguinis in cavâ venâ putredine.

FORMALIS ratio convenit cum aliis febris omnibus, est enim intemperies calida præter naturam. Differt ab iisdem modo invadendi, nam caret paroxysmis, & sua tempora unâ decurrit accensione.

CONVENIENTIA in INTEMPERIE est manifesta. Morbosa hæc est. Est Ἀσθένεια ἀπὸ φύσιν τῆς ἐνεργείας ἐμποδιστικὴ πρῶτως, dispositio præter naturam, ledens actiones primò.

A 2 Non

Non adfentimur illis, qui febrim morbum esse negant, sed potius beneficium naturæ & pugnam contra morbum esse adferunt.

In febrium censu nomen suum tuetur.

DISCONVENIENTIA est manifesta, nec ullâ indiget illustratione.

PARS AFFECTA seu subjectum hujus febris; **UT QUOD**, est totum vivens seu totus homo, huic enim sumto in casu recto, nominativo aut æquipollente, tribuitur verbum denotans id, cujus subjectum esse dicitur. **UT QVO** subjectum repræsentans **TERMINUM A QVO** seu principale & causale est **COR**. **UT QVO** subjectum repræsentans **TERMINUM AD QVEM**, seu **ADÆQVATUM** recipiens, est **TOTUM CORPUS**, ejusque partes. **UT QVO** subjectum, repræsentans **MEDIUM** provehens febrilem calorem in totum corpus est sanguis.

COR afficitur secundum partes spirituosas, solidas, & humores. Principalis, ut naturalis, ita etiam febrilis calor sedes est τὸ πᾶχος τὸ μένον ἠρέμῳ *crassum cordis septum*. Est etiam idem πᾶχος τὸ μένον ἠρέμῳ *immotum quiescens*, super quo totum & singula cordis in pulsationibus motus variatur, & sanguis febrili inquinatus calore in arterias expellitur, & partim per *συσπώσεις*, partim per carnes reassumtus in venas minores, ex minoribus in majores, cavam, auriculam, dextrum ventriculum, ex eodem secundum tenuiorem partem per foramina septi, secundum crassiorem per vasa pulmonum in sinistrum ventriculum defertur.

LOCUS putredinis propositus fuit à Galeno *9. meth. medendi cap. 3.* cum docet: τὰς χυμὸς ἐν ἀρτηρίοις τοῖς μεγάλαις ἀποσπένδει, *accendi ac putrescere sanguinem in venis magnis.*

Hercules Saxonia quidem *lib. 8. practica cap. 6.* pluribus probare nititur, continentes has febres fieri posse non solum ex vasis communibus, sed etiam ex determinatis, ut ab inflammatione vel erysipelate, quia vena pulmonis, oris ventriculi, epatis, sunt cordi vicinæ. Ve-

5.
Verum sciendum, has febres non primarias, sed symptomaticas esse.

CAPUT IV causas explanat.

PROXIMA est putridus vapor, & cordi calorem præternaturalem impertiens sanguis.

PUTRESCERE posse sanguinem, colligitur ex Philosopho lib. 4. meteor. cap. 1. cum πῦρ, inquit, ἀπὸ τῶν τῶν ἄλλα, πλὴν πύρρος, omnia putrescere præter ignem.

Galenus 9. methodi medendi cap. 4. febris hujus naturam explicans, ipsam è sanguine oriri docet putrescente.

RATIONES quoque non desunt, quæ sanguinem putrefactioni expositum esse evincitur.

1. Coctio & putrefactio sunt passiones mistorum, in quorum censu omnino sanguis habendus est.

2. Inclinat natura ipsius calidior & humidior, adeoque præ reliquis humoribus putredinem pati apta.

3. Ex reliquis humoribus sub propriam formam putrescentibus, oriuntur febres: Ergo, multo magis ex sanguine, sub propriam formam putrescente, oritur febris sanguinea.

SANGUINIS nomine duo venire possunt.

I. Ichores seu serositates sanguinis.

II. Sanguis ipse, qui itidem dupliciter sumitur.

1. pro massa sanguinis integra, prout ex quatuor humoribus constat. 2. pro quarto humore à reliquis seorsim considerato, qui recentioribus κατ' ἐξοχὴν & simpliciter sanguis dicitur.

Quæritur jam, à quonam sanguine synochus putrida exciteretur?

Galeno placet, oriri à succis æqualiter putrescentibus, quod ipsum 1. æqualiter ad succos alimentales. 2. ad putredinem ipsam ejusque gradus referri potest.

Fernelius lib. 4. de febr. cap. 5. sanguinis putredinem bifariam sumit. 1. generaliter, cum vi caloris præternaturalis segregantur, quæ illum componunt substantiæ dissimiles, & bilis flava ac tenuis ab atrâ, quæ crassa terrenaque est, secernitur. Et hæc potius corruptio est. 2. Cum citra substantiarum diremtum ac secretionem totus corrumpitur magno fœtore ac graveolentia. Non autem primo, sed secundo modo synochum putridam fieri statuit.

Carolus Piso libro de colluvie serosa, febres synochas continentēs dictas, quæ nullas periodos, *παροξυσμὸς καὶ ἀποξέξιας,* invasiones & intermissiones agnoscunt, ab humore seu sanguine seroso, copiosius scilicet redundante, & vehementius incaléscente, provenire, persuasum habet: & quidem sine putredine *in synocha non putri*, in putri verò cum putredine. Non putrem porrò oriri credit, quando causæ sunt mitiores; putridam autem, vi causæ vehementiori, venarumque obstructioni & constipationi majori, atque exinde effluviorem fuliginosorum collectioni copiosiori, tribuit. Atque hoc pacto omnes in universum febres, sive breviori periodo terminentur, diutiusve protrahantur, modo continuitatem æqualem servant, neque singulis, alternisve, aut quarto, diebus exacerbentur, (quamvis obscuros quosdam motus, Lunæ, imperium in aquosos humores habenti, respondentés observent) ex humore aquoso & seroso, sive putrescente, sive non putrescente, nasci, pro rato habet.

Argenterius lib. de febr. cap. 7. præter continentem à sanguine, constituit etiam continentem à putrescente sero, uti & à bile aliam. Non videtur, *inquit*, alienum ut ex seroso humore fiat aliqua febris. Potest putrescere, est enim humor, suumque habet calorem ut alii humores. 2. in sanguine in venis contento plurimum est serum.

Placet enarratas hætenus sententias audire, non suffragio approbare, nisi sanguini primæ deferantur.

CA.

CAPUT V.
De causis Paracelsicorum,
aliorumque recentiorum.

Chimici, ut aliarum febrium, ita etiam continentium agnoscunt causam nitrum & sulphur, seu nitro-sulphureos spiritus perenni scaturigine luxuriantes.

Meyssonnerius doctr. novâ febrium exercit. 4. pag. 48. synochi putridæ causam statuit circulationem sanguinis ex arteriis in venas impeditam, à falsa cacochymia, (majore quàm in ephemerâ) quæ fixa magis, & Mercurio retinendo aptior: sive sale mixto ex pituitosis, biliosis & melancholicis, qui cum potentior sit, obsidionem longiorem efficit. Cacochymiam autem illam putridam & putredinem, ex assumtis mali succi generatam esse constituit.

Qui fermentationem agnoscunt confusivam, continuitatis causam ad dispositionem materiæ fermentationi aptæ referunt. Hæc mobilis, & ad reliquum sanguinem turbandum potens est, ut tum substantiâ fumis suis cordi sit molesta, in quo tandem sanguis accensus, exinde in totum corpus dispergitur.

Nonnulli sanguinis ἀέρωσι sive rarefactionem urgent.

Helmontianus acor, & ab aliis sal lixiviosum seu bilis, & acidus pancreaticus succus, à naturalis constitutionis lege secedentia, incusantur.

Faremur dignas veneratione has esse sententias, modo dubitationibus omnibus fuerit satisfactum.

CAPUT VI
causas mediatas remotiores producit.

Susti-

Suffinent titulum hunc omnes illæ causæ, quæ in sanguine propriè dicto, vel bilioso, illam putredinem excitare possunt, siue illum augendo calefaciendove, & ad putredinem seu fermentationem disponendo, siue *Ἀερίκλισην, σήψιν, ὀμίλιαν τῶν θερμῶν, σέγνωσιν, ἢ ὕλην Φλογιστήν, per motum inordinatum, calidorum viciniam, adstrictionem, vel calide substantie permissionem* id fiat.

Referri omnes illæ commodè possunt ad res naturales, non naturales, & præter naturam.

NATURALE TEMPERAMENTUM, si ad caliditatem & humiditatem sit propensius, (quale esse solet bene nutritorum, sanguine plenorum, denso habitu præditorum) ad putredinem omninò disponit.

Inter *non naturales*, AER, frigidus & siccus poros constipans, in corpore aliàs denso, & multis crassis viscidisque humoribus repleto, non solum circa cutim, sed & hepatis viciniam copiosas coacervat fuligines.

Inde in corpore etiam sano, inquit *Fernelius*, humoribus etiam bene se habentibus, si talis constipatio suboriatur, *Ἀερίκλιση* perspiratio impeditur, neque vis refrigerans intrò subit, neque tenuia, acria, fuliginosa excrementa, intus collecta, foras erumpunt. Hinc & natus calor strangulatur, & quæcunque illic calida & humida sunt, putrescere necesse est.

CIBI crassi & viscosi huc faciunt, transpirationem impediendo: calidi, ut & *cerevisia* & *vina calida*, calorem nativum accendendo.

Hæmorrhoidalium venarum, ordinatè antea fluentium, *MORÆ*, ipsum naturæ cursum impediendo, (*ὁμοίον γὰρ τὸ ἐν τῇ φύσει, similis enim consuetudo est natura*) febri huic fores aperire possunt.

Eadem ratio est menstrui, lunaris debiti, sufflaminati.

ΑΔΙΑΠΝΕΤΣΤΙΑ, transpiratio prohibita, præter cæteras à Galeno enarratas febrium causas hinc etiam locum

9.

cum habet, & quidem semper perpetuoque, autore Zacuto Lusitano lib. 4. non semper, docente Sennerto lib. 2. de febribus cap. 1.

AFFECTUS ANIMI hic etiam locum inveniunt.

RES præter naturam aliis febribus communes, hic quoque, ceu occasionem quandoque præbentes, considerari debent.

CAPUT VII differentias comple- ctitur.

I. GENERIS ET ESSENTIÆ, quæ in calore consistit, ratione, putrida synochus secundum Galenum 9. meth. med. cap. 3. § 4. triplex est. 1. ὁμότονⓄ πυρετός seu ἀκμαστικός, cum febris in eodem statu manet, & neque crescit neque decrescit, quando tantum humoris accenditur & putrescit, quantum discutitur. 2. ἐπακμαστικός σύνοχⓄ, cum febris continuo accrescit atque augetur, quod accidit, cum plus materiæ putrescit quàm discutitur. 3. πρὸς ἀκμαστικός dicitur, cum semper decrescit, & plus discutitur quàm putrescit.

II. CAUSÆ ratione, Exquisita alia potest constitui, à sanguine orta: Minus exquisita alia, à biliosa putridâ colluvie: ita ut quædam natalitia sua debeat plethoræ, in quâ æqualiter humores abundant, vel sanguis prædominetur, quædam sit biliosa, orta scilicet à sanguine bilioso & tenuiore putrescente.

CAPUT IIX ἀγγύων proponit.

B

Faci-



Facilis quamvis illa sit in hâc febre, non tamen primo statim die sese offert. Latent quippe nonnunquam & ὁμοθυμία, *equalitas cursus*, & putredinis indicia, Ita Galenus 9. *Περὶ Πνεύματων μεθόδου* cap. 4. synocham suam in adolescente seruo, post secundam noctem, cum vocatus esset, statim putredinis indicia præ se tulisse refert. Multas vero alias, subjungit, τὰς μὲν ἐπαυμαστικὰς, τὰς δ' ὁμοτόνους ἢ ἀυμαστικὰς, ἐπίσης ἢ ὑπερμαστικὰς, *crescentes, similem tenorem servant, decrescentes*, continentes conspeximus. καὶ πινὰς μὲν, ἐν τῇ πρώτῃ τῶν ἡμερῶν τὰ τῆς σήψεως ἔχουσας γνωρίσματα, πινὰς δ' ἐν τῇ τρίτῃ χοίτας ἢ το πλείστον γε τῇ τετάρτῃ, ποτὲ μὲν ἀμαθία τῶν ἰατρῶν μὴ τεμνόντων τὴν φλέβα, ποτὲ δ' αὐτῶν τῶν καμνόντων δειλία, *alias quidem primâ die putredinis notas habentes, alias autem tertia, aut certè ad summum quartâ; idque interdum quidem medicorum inscitia, qui venam non inciderant, interdum autem ipsarum ægrotantium timiditate evenit.*

Fontes *Διαγνώσεως* benè erunt attendendi & I. GNERIS ratione 1. ESSENTIALITER inhærens CALOR, ejusque MOTUS παθολογικῶς primum obtinent locum. τὸ τῆς θερμότητος ἀνδρὸς Galeno audit 9. *meth. cap. 3. ingrata caloris qualitas.* CALOR tangenti est multus, valdè vaporosus, parum acris & molestus. In exquisitâ sanguineâ calor est mitior, cum multâ effumatione; in biliosâ, acrior. MOTUS, est æqualis. Habet unicam accessionem uniformem, & si aliqua observetur varietas, æquabilis ea est, & vel semper crescit, vel decrescit, vel in eodem statu permanet.

II. CAUSÆ disponentes eandem detegunt. Temperamentum si adsit calidum humidum, rubor faciei, tensio venarum, habitus plethoricus, ætas juvenilis, tempus vernum, liberalior victus, quæ omnia plethoram inducunt; si præcesserit sanguinis aliqua per hæmorrhoides uterumve suæ evacuationis suppressio, facîle est colligere febrim hanc esse sanguineam.

III. SYM-

II.

III. SYMPTOMATA *συνεδεσσοῦ* quoque hanc febrim indicant, & præcipuè quidem

VITALIS actio haud leve præbet indicium. PULSUS magnus est ac vehemens, celer atque frequens. In hoc quidem conveniunt synochus putrida & non putris, differunt autem in eo, quod in non putri pulsus non sit æquè ac in alterâ aequalis.

ANIMALIS & NATURALIS actionis symptomata: capitis dolor, inquietudo, vigiliæ, inappetentia, in putri synocho multò sunt graviora.

EXCRETA, in synocho putridâ tendunt ad rubedinem. Urina est subrubra, crassa, & inter initia non æquè citò ac in non putri, apparet sedimentum.

CAPUT IX

prædictionem exhibet.

I. SALUTIS. Quamvis inter reliquas putridas continens sanguinea sit simplicissima, minorisque periculi, imò plures eâ correpti evadant, attamen non omni metu vacat. Facile enim ob prohibitam transpirationem, ab aliorum humorum accensione in putridam transire potest.

Quò calor major, causæque præcessere graviores, symptomata quoque adsunt majoris momenti, eò etiam morbus aliam atque aliam induit faciem.

URINA RUBRA si citò appareat, securitatis signum est, & brevis ad SALUTEM terminationis. ALBA, vitæ minatur periculum; est enim naturæ morbificæ causæ coctionem non tentantis, indicium.

II. DURATIONIS. Pura rarò transit septimum diem, notha ad decimum quartum extenditur. Brevisissima ad salutem est *σφοδραστικὴ* febris, quæ ab initio

B 2

MOX

mox decrefcit. Periculofiffima ad mortem eft breviffima
 επακμασμη. Si in lotio quarto die appareant coctiones,
 terminabitur affectus feptimo : fi in feptimo appareant,
 decimo quarto.

III. MODUS EVENTUS ad salutem eft varius;
 per putridi fanguinis evacuationem fenfibilem, hæmor-
 rhagiam, hæmorrhoides, infenfiblemve tranfpirationem,
 interdum per urinas, quandoque per fudores. Ad mor-
 rem tendit diffipatione fpirituum, vel definentiâ in gra-
 viorem morbum. Terminationis Δε τῶ πύξις ἢ συγκο-
 πτῶ meminit Galenus 9. methodi cap. 5.

CAPUT X

τῶ ἴασιν, ejusque metho-
 dum explanat.

CURATIO non eft procrastinanda. Τὰς ἢ συνεχεῖς τῶν
 πυρετῶν, inquit Trallianus libro 12. cap. 2. ἰάσασθαι δεῖ μὲν πολ-
 λῆς ἀκρεβείας, ὅξέως τε πράττειν, ὅπερ ἀνὴρ ἡ Διάγνωσις ἰατρογ-
 ορδία, ἢ τε Φλεβοτομίαν ἢ τε κάθαρσιν δεήσει. Μέγιστον γὰρ κακὸν
 εἶναι ἐν πάσι τοῖς νοσήματιν, μάλιστα δ' ἐν τῆσιν, ἢ ἀναβολῆ.
 οἱ τε γὰρ πυρετοὶ σφοδρέτεροι γίνονται τῆς σήψεως ἐπιτενομε-
 νης ἢ τε διώκρισις ἀδυνάστερα γίνεσθαι, ὅσα ἐπὶ διωκριθῆναι φέρεται
 τὸ μέγιστον τῶν πυρετῶν, ἔτι ἐπὶ διωκριθῆναι π τῶν μεγάλων
 βοηθημάτων εἰς θεραπείαν ἀφραμβάναται. Continentes fe-
 bres solerti diligentia curari debent, subitoque id faciendum,
 quod internotio dilcitaverit, sive fanguinis missionem sive purga-
 tionem requirit. Maximum enim incommodum, tum in omni-
 bus morbis, tum præcipuè in his, (continentibus) dilatio est.
 Nam febres vehementiores redduntur augete putredine, &
 vires imbecilliores sunt, ut que febrium magnitudinem amplius
 ferre non possunt, neque præterea magnorum præsidiorum ali-
 quod ad curationem admittere queunt.

Metho-

13.

Methodus curandi consistit in ABLATIONE CAUSÆ, nempe sanguinis putrescentis, vel circulationem impediens aut vitiosè fermentati, & CALORIS FEBRILIS alteratione seu contemperatione. Illam indicationem, causæ, hanc, morbus dat. Putredinis etiam causæ removendæ sunt, 1. vasorum occlusio, digerentibus & purgantibus. 2. ἀδιαπνοσία seu perspiratio prohibita, diaphoreticis. 3. Excessus in qualitatibus, contrariis alterantibus.

VITALIS indicatio, cor & totum corpus læsum, roborandum monet.

Quod ad ordinem administrandi, à sanguinis missione incipiendum. Inde ad humorum, si crassi sint, attenuationem, si corpus constipatum, ejusdem rarefactionem descendendum. Sanguis demùm quoque est corrigendus.

CAPUT XI materias haurit præsidiorum ex fonte Chirurgico.

PRIMA est SANGVINIS MISSIO. *Ύαματα, inquit Pergamenus 9. Γερραπ. Ολικής μεθόδου cap. 5. συνόχων πυρετών δύο ταύτ' εἰ μέγιστα, Φλεβοτομία καὶ Ψυχρόν. Maxima continentium febrium remedia hæc duo sunt: detrahitio sanguinis & potio frigida.*

In putridis febribus tuto instituitur VENÆSECTIO, hæ enim non cadunt, nisi in corpus benè habitum, uti neque in virtutem imbellem.

QUANTITATEM mittendi sanguinis, ὅσον ἡ δύναμις *Φέρει καὶ μέγιστον λειποψυχίαν, quantum vires ferunt, & usque ad animi deiequium in synocho putridâ confirmavit Galenus 9. Γερραπ. μεθ. cap. 4. historia ægroti sui secundi. Erat autem ille δὲ ἀλ. σὺν ἀγύμνας, & μὲν τὰ γὰρ κτ' παλαίστραν*

B 3

δεινός,



δεινός, ἀλλὰ ὅσα δὲ λω πέπυ τὰ ἐφήμερα γυμνάσιά τε αἶμα
καὶ ἔργα μετὰ χειρὸς ζεῖται, *servus, haud inexercitatus quidem,*
sacerum in palastrâ parum vehemens, nec tamen ad quotidiana,
qua servum deceant, tum exercitia, tum opera tmēanda haud
inidoneus. Hunc cum deprehendisset synocho laborantem,
καὶ ἐναργῆ τὰ τῆς σηπεδόνος τῶν χυμῶν ἔχοντα γνωρίσματα,
Φλέβα πρὸ χειρὸς διελὼν ἄξει λυποθυμίας ἐκένωσε, ἐπειτὰ
ἔθρηψε, ἔμφαντα putredinis humorum habentem indicia,
proxius venam incidens, usque ad animi deliquium vacuavit
sanguinem.

Commoda venæsectionis in hujusmodi febris, in
progressu ejusdem capitis illustrat, & demendi sanguinis
quantitatem determinat. Τῶν ἧ, inquit, ἐπ' ἐμφράξι μόνῃ
πυρετόντων ἔδει μετέπειθεν εἰς τὸν ἴππῃ σηπεδόνι πυρετόν, ἀπο-
χέαι πὶ φθασάντων, αἱματὸς ἰσχυρῶς μὲν ὑπερῆχθης διωά-
μειως, καὶ τῆς ἡλικίας συγχρονόσης, ἄξει λειποψυχίας ἀμεινον.
Eorum qui ex sola obstructione febricitarent, nemo in putredinis
febrem incidit, qui ante sanguinem miserat, quam ubi valida sub-
est virtus ἔμπερμιττε ατας, usque ad animi deliquium mittere
expedit.

Temperat autem hunc mittendi sanguinis termi-
num, virtutis defectus & ætatis incompetencia, Εἰ ἧ πτε-
των ἐνδέοι κατὰ π βέλλιον ἀφελεῖν μὲν ὅσον ἂν ἰκανον εἶναι
φαίνεσθαι, τὴν γε πρῶτῳ ἐπαφαρεῖν δ' αὐτῆς, ὅσον ἐνδέοι. Ubi
horum alterum non satis respondet, tutius est, quantum satis vi-
sum fuerit, tantum principio detrabere, quod defuit, iteratione
supplere.

Recenset mox pericula & incommoda ex omisâ ve-
næ sectione in hisce synochis provenientia. Μη φλεβοτομη-
θέντες γὰρ οἱ ἔτιως πυρέθοντες εἰς ἔχασθον ἤκασθον κίνδυνον. Πλὴν
εἴποτε βῶμῃ διωάμειως ἢ αἱμορραγία λάβρῃ ἢ ἰδρῶς πολὺς
ἐξαρπάσειεν αὐτῆς ὀλέτρον παρῶν. ἀλλ' ὅμως εἴνοι τῶν ἰα-
τρῶν ὁρῶντες τῷ φύσιν ἐναργέτα, δι' αἱμορραγίας ἐκώσθη-
σθαι ὅσθ' ὀλίγως τὰ ἔτιω κινδυνεύοντων, ἀποδιδοσθῆσθαι τῷ φλε-
βοτομη-
θέντι.

Ἐπιδημία. Ἐπὶ ἐμπειρίαν ἰδερμίων, ἕτε λέγον ἀληθῆ περισησι-
μῶν. Etenim hoc prasidio omisso, qui ita febricitant, in sum-
mum discrimen veniunt, nisi eos vel virium robur, vel largum
sanguinis profluvium, vel sudor copiosus ex manifesta pernicie
eripiat. Et tamen nonnulli ex medicis sunt, qui, tametsi manife-
stissime vident, naturam sanguinis profluvio, non paucos eorum,
qui sic periclitentur, servare, tamen sanguinis missionem fugiant,
nullam nec experientiam nec veram rationem secuti.

Verum, audiamus è Gallis, in largiorem sanguinis
missionem aliàs propensissimis, *Ballonium*, moderatio-
rem ejus administrationem inculcantem: Satius est, in-
quit lib. 2. consil. 21. in hisce febribus aliquid, quod propri-
um est partium nutrimenti, sanguinis relinquere, ut pau-
cas exhibeamus sorbitiones, quibus tanquam medica-
mentis potiùs quàm alimentis utamur. Si enim nutri-
mus febricitantes, augemus febrem. Quid magis ridicu-
lum, quàm non relinquere naturæ sanguinem jam factum
& adservatum, & necessitate cogi ad ægros reficiendos, id
quod quotidie factitari solet. Nam postquam abundè
detraherunt sanguinem, tum expressum capi aut aliquid
simile multi alimenti offerunt, ut vires detracto sanguine
imminutas, restaurent. Et paulò post: Sæpè ex acuto
morbo fit chronicus, dum materiam in profundo corpo-
ris tranquillam quietamque, & quæ naturam motu suo
non fit agitata, movemus.

TEMPUS determinavit *Galenus 9. meth. med. cap. 7.*
Φλεβοτομία μὲν ἐν παντὶ καιρῷ, Φερεσθῆς γὰρ τῆς διωάμειως.
Ἡ δὲ τῆς ψυχρῆς πόσις, ὅταν ἐν μὲν τοῖς σφυγμοῖς, καὶ τοῖς
ἔργοις, καὶ τῆς πέψεως, ἐναργῆ σημεῖα βλέποισ, μέγιστος δὲ ὁ
πυρετός εἴη. *Venesectio nullo non tempore, modo vires sustine-
ant: frigida verò potio, quum & in pulsu & urinæ coctionis si-
gna cernuntur evidèntia, febris autem est maxima.*

ORDINARIUM tempus præcipuè est MORBI
PRINCIPIUM, neque sine ratione, cum à plenitudine
perspiratio in corpore impediatur, & ab eâ putredini oc-
casio præbeat. Hora

Hora eligatur matutina nona, sumto priùs iusculo.
 LOCUM quod attinet, Basilicam dextri brachii, (ceu ad plenitudinem minuendam, epate malo fomitem suppeditante, magnum momentum habentem) aperiendam esse vulgo creditur.

Verum enimvero hoc discrimen, ad Harvejanæ circulationis leges examinatum, exigui, & levis ponderis esse, certum est. Nullam Basilica, præ medianâ aut cephalicâ appellatis, obtinet prærogativam.

CAPUT XII

materias remediorum, è pharmaceutico fonte petitas, recenset.

ΥΠΟΚΑΘΑΡΣΙΣ, vacuatio per alvum, in nostro affectu directè quidem locum non habet. Non enim datur in pharmacopolio materia præsidii, quæ sanguini vacuando opponi possit. Attamen, quia post apertam venam, si febris non remittat, periculum est, ne sanguinis aliqua portio in bilem facessat, aut bilis peccanti humori misceatur, unde fecundior cacochymia, ad medicamenta descendendum est, vitiosam colluviem evacuantia ac sanguinem alterantia.

Χολαγώγῃς itaque vice sit rhabarbarum ad ℥β. pulveris. & in iusculo exhibitum.

Vel si potio placet

℞. rhabarb. ℥ij, cinamomi, sic. an. ℥j,
 pulpa tamarindor. ℥ij.
 Coq. in s. q. aqua fontana,
 Colatura ℥iiij, adde
 sir. rosar. solutivi ℥j. M. S.
 Lindrincklein.

Præ-

Præmitti tamen potest digestivum, e. g.

Rx. ♀. ♂lati ℞, ▽ card. benedicti,
fir. de s. radic. an. ℥j. M.

Usui quoque sunt pilule derhabarb. fir. cichor. cum rhabarb, infus. rhabarb. cum ▽ cichorii, taraxaci, epat. alb, rubra, violar.

Διςρηλικὰ καὶ Ἀσφορηλικὰ apparentibus coctionis signis, modo crisis indicia non adsint, hîc etiam locum habent.

Rx. ☉ oculor. ℥ ℞.

Exhib. in ▽ saxifr. vel aqu. ad hydropem cerebri Paracelsi diureticâ secunda destillationis. M.

Rx. fl. * cornalinorum, g. ij,

▽ diaphoret. zedoarisata ℥j.

mistura simpl. ℞. M. f. haustus.

CAPUT XIII

alterantia complectitur.

HÆc calorem respiciunt, obstructions expediunt, & putredinem corrigunt.

FRIGIDÆ potum veteres commendabant. Galenus 9. meth. med. cap. 4. illum ceu oportunum remedium, maximeque proprium laudat. cap. 5. medicos venesectionem & frigide potum metuentes reprehendit, & ἀγυμνάσας utique imperitos vocat. ὦν τὰς μὲν, subjungit αἱμαφόβας, τὰς δὲ ψυχροφόβας ὀνομάζομεν. ὡςπερ ὑδροφόβας τὰς λυτήτων. εἰσι γὰρ αἰμελεῖς τῶν ἐνίοι, καὶ τὴν τὰ δόγματα πρὸς τὴν ἐν βροχεῖα λύτη. Horum alios quidem αἱμαφόβας, id est, sanguinis missionem timentes, alios verò ψυχροφόβας, i. e. frigide potiorum metuentes appellamus quemadmodum ὑδροφόβας, id est, aquam extimescentes, à rabido cane demorsos. Sunt enim procul dubio horum quoque nonnulli pro dogmatis sui studio, haud levi rabie correpti.

C

Ma-



Magna frigidæ hujus aquæ in synochæ febris curatione Vesuvianique subterranei febrilis incendii extinctione microcosmici, tum extollebantur beneficia à Galeni sectatoribus ceu FORTIS cujusdam POTIONIS.

De ADMINISTRANDI MODO maximè erant solliciti, & quidem nonnulli τὸ ὀλίγον καὶ πολλαῖς parùm & sæpè bibere jubebant: alii verò non solum non paulatim, neque pluribus haustibus, sed unico eoque magno haustu bibere, conducibilius ducebant.

Vincebat tamen posteriorum sententia, ἀθρόως confertim bibere jubentium, sic enim non solum sitim sedabant, sed etiam curandæ febris & refrigerandi universi corporis scopum adsequebantur.

MODOS aquam refrigerandi excogitabant varios, si forte æstate ejus utendæ occurreret necessitas. Vel enim aquam nive & glacialibus crustulis circumpositis, refrigerabant, vel lagenas aquâ plenas in puteum demergebant.

TEMPUS commodissimum curandæ hoc modo synochi universale æstimabant STATUM, cœtionis apparentibus signis; Particulare horam minoris afflictionis judicabant.

Nonnunquam simplicem, nonnunquam vino, quandoque oleo mistam, exhibebant.

Recentior atas aquas COCTAS substituit. Galli illas magnificiunt, imitati Neronem, qui, sciens, aquam calore attenuatam, potentius à frigore penetrari, & feces deponere, eam prius decoqui, ac post vitro injectam nive submergi jubebat.

Non adsueta simplici huic aquæ Germani, delectantur AQVA COCTA cum hordeo nondum excorticato. Ut flatulentia corrigatur, adduntur passula, sem. coriandri, anisi, corticum & pulpa citri modicum, nonnunquam etiam cinamomum & saccharum.

Loco aquæ hordei adsumi potest CEREVISIA SECUN-

CUNDARIA, si hujus potu delectetur. Emendari ejus noxa potest tinctura coralliorum, violarum vel rosarum in-
spersione.

SERI usus celebratissimus est.

EMULSIONES & JULAPIA quantum usum præ-
stent, quotidiana testatur experientia.

- Rx. ∇ nymphæ, borag. papav. errat. an. $\mathfrak{z}\mathfrak{v}\mathfrak{j}$,
sir. violar. endiv. an. $\mathfrak{z}\mathfrak{j}$,
nectaris Oli. Minschii $\mathfrak{z}\mathfrak{j}$. M.
- Rx. conserva rosar. Olata, acetosella,
juliola, cicbor. an. $\mathfrak{z}\mathfrak{j}$,
lactuca Ital. condita $\mathfrak{z}\mathfrak{j}$,
ß. diatr. sandal. diamargar. frig. an. $\mathfrak{z}\mathfrak{B}$.
spir. Oli $\mathfrak{z}\mathfrak{B}$.

cum sir. flor. boraginis, violar. an. q. s.
F. Electuarium.

ADPROPRIATUM specificum tale esse poterit,fer-
mentationem inhibens.

- Rx. magisterii coralliorum, perlar. an. $\mathfrak{z}\mathfrak{B}$,
febrisfugi ex conchis fluviatilibus $\mathfrak{z}\mathfrak{j}$,
sacchari albiß. pulv. in alcool. $\mathfrak{z}\mathfrak{j}$,
o cortic. citri, rhodini, an. g. x.
moschi, ambra, an. g. $\mathfrak{i}\mathfrak{j}$, M.

S. Krafftpulver.

CORROBORANTIA non negligenda, qualia sunt,
morsuli de succo citri, rotula de succo ribium, berber, conserv.
rosar. violar. Olata.

- Rx. conserva rosar. violar. an. $\mathfrak{z}\mathfrak{j}$,
conf. de hyacintho, alchermes, an. $\mathfrak{z}\mathfrak{j}$.
tinctura corallior. $\mathfrak{z}\mathfrak{i}\mathfrak{B}$, elaosacchari citri, $\mathfrak{z}\mathfrak{i}$, M.
in fistili. S. Herkstärcf-Sattwerge.

- Rx. pulveris bezoard. albi Rolsinciani $\mathfrak{z}\mathfrak{B}$,
o cinamomi g. $\mathfrak{v}\mathfrak{j}$, ambra, g. $\mathfrak{i}\mathfrak{j}$.
divid. in 4. partes equales S.

Edel Krafftpulver. Exhib. in julapio.

C 2

Rx. Tin-



Rx. tinctura corallior. ℥j,

In vitro. S. Stärktinctur.

Exterius linimentum ad cordis scrobiculum.

Rx. ungu. populei, ♂ amygdalar. dulc. an. ℥℞.
corticum citri ℥j. M. S. Cälblein.

Epithema. Rx. aqua rosarum, fragorum,
extracti cordial Noribergens. an. ℥j,
salis prunella ℥j, moschi, ambræ a. g. ij. M.

S. Umschlag auff die Puls zum Herz Säcklein,
Species pro sacculo.

Rx. spec. pro epithemate cord. Augustan. ℥℞. camphoræ ℞℞.

F. sacculi cordiformes ad cor, oblongi ad pulsus in
sindone rubro.

CAPUT XIV diætã addit.

IN NATURALI diætã, VICTUS specie tenuissimus sit,
non solum, quia talis requiritur à morbo acutissimo, ve-
rum etiam quia is semper corripit plethoricos, in quibus
magna est sanguinis & alimenti copia.

Modo substantia, sit εὐχρηστὴ, εὐπεπτιμὴ καὶ εὐκρεπτιμὴ.
Quantitate sui levet, non oneri sit. Tempus eligatur minoris
afflictionis. Qualitate sit frigidus & humidus. Sufficit æ-
gros in hoc morbo nutrire hordei cremore, parato non
per contusionem sed integri elixationem.

A VENACEI cremoris usus in febribus locus con-
ceditur.

POTUS loco, ▽ hordei cum passulis, ligno sassafras, radice
glycyrrhizæ, cichorii, semin. anisi, genista convenit. Convenit
non solum ut potus ordinarius, sed & ut medicamentum.
Habet enim facultatem refrigerandi, humectandi, urinas
& sudorem ciendi.

VITALI in diætã, AER sit temperatus, calidus cor-
rigatur frigidis, frigidus calidis.

ANI-

1467

21.

ANIMALIS facultatis ratio quoque habenda est, in somno, excretis & retentis.

Et hæc de SYNOCHO PUTRIDA *ad Veterum mentem methodumque* hæc vice, solemnibus exercitii occasione, dicta sunt

MONITI MELIORA.

CLARISSIMO

SCHÜSLERO

de

honestissimis in studio medico progressibus

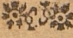
gratulatur,

ΑΕΙΟΣ,
&

FELICITER!
acclamans,

SCHÜSLERE Aoniæ decus
palæstræ,
factum perbenè, commodè-
que factum,
quod




 quod tandem medicam subis
 cathedram,
 nec non robore mentis alta
 tentas.

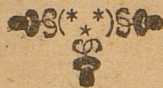
Nunquam mens tua dignio-
 re flammâ
 arsit, quam meditatione fa-
 ctâ

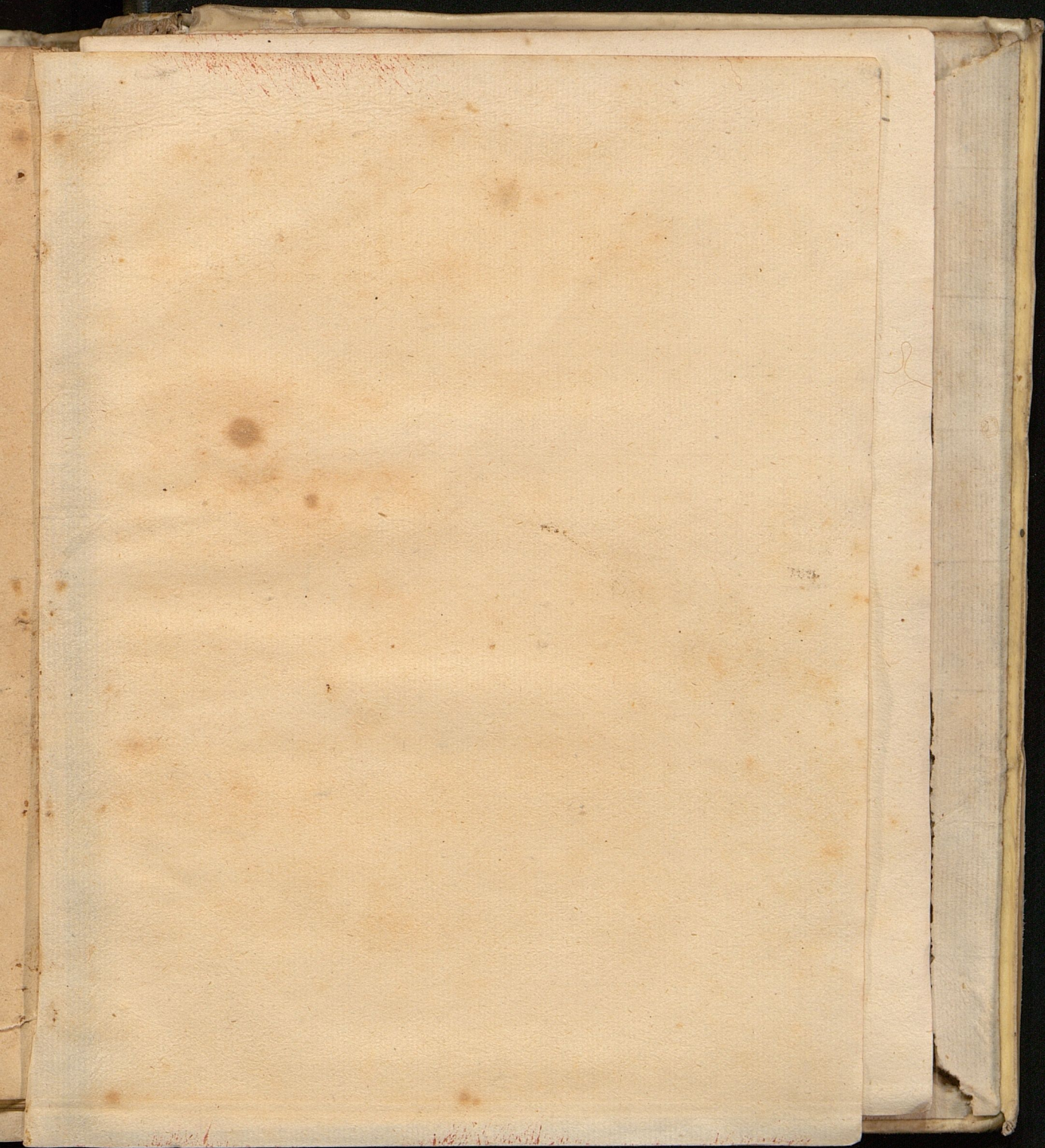
de feбри SYNOCHO saga-
 ciori.

Laurum pro meritis Apollo
 spondet

GUERNERUS ROLFINCIUS,

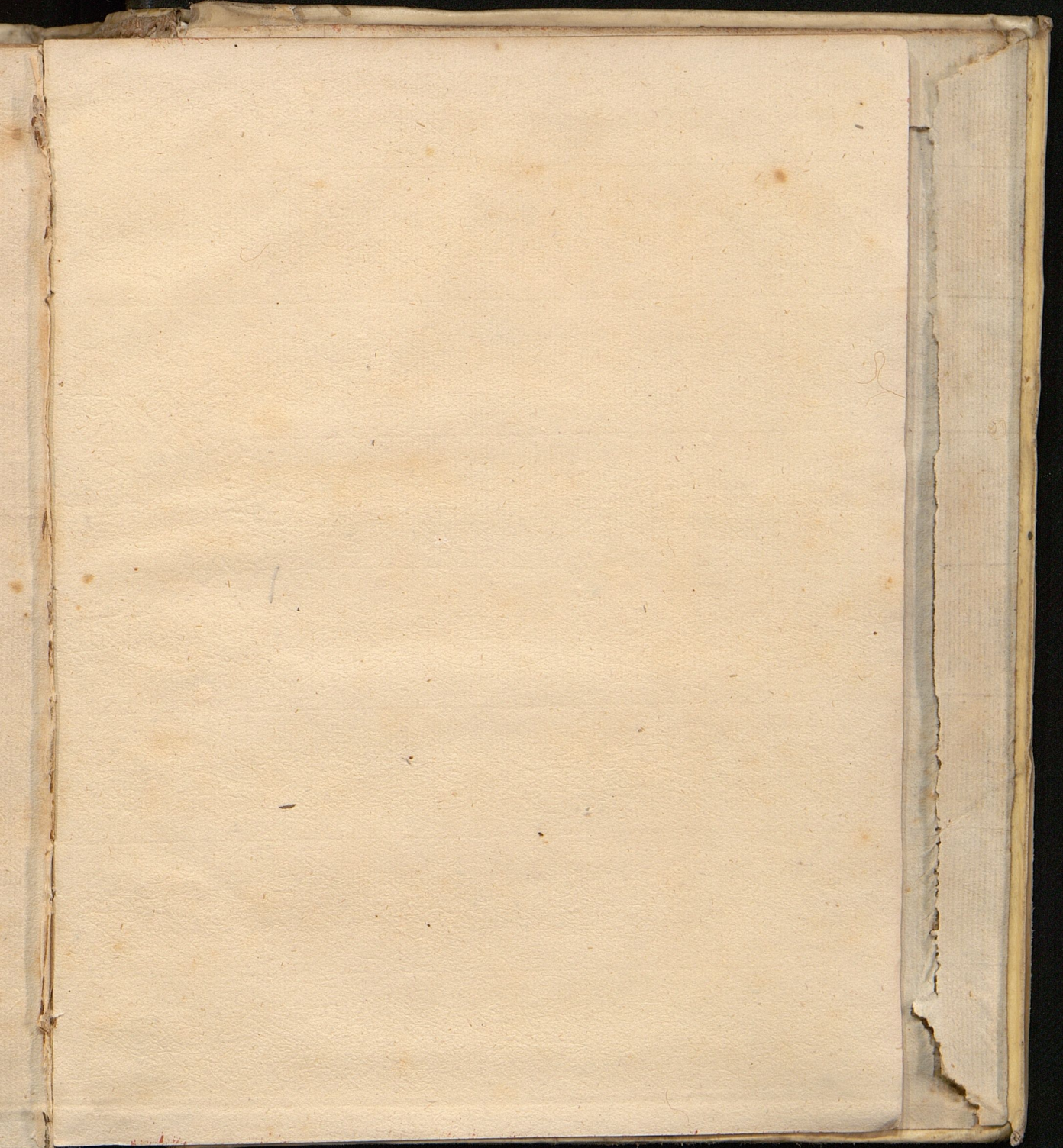
Phil. & Med. D. P. P. Senior.

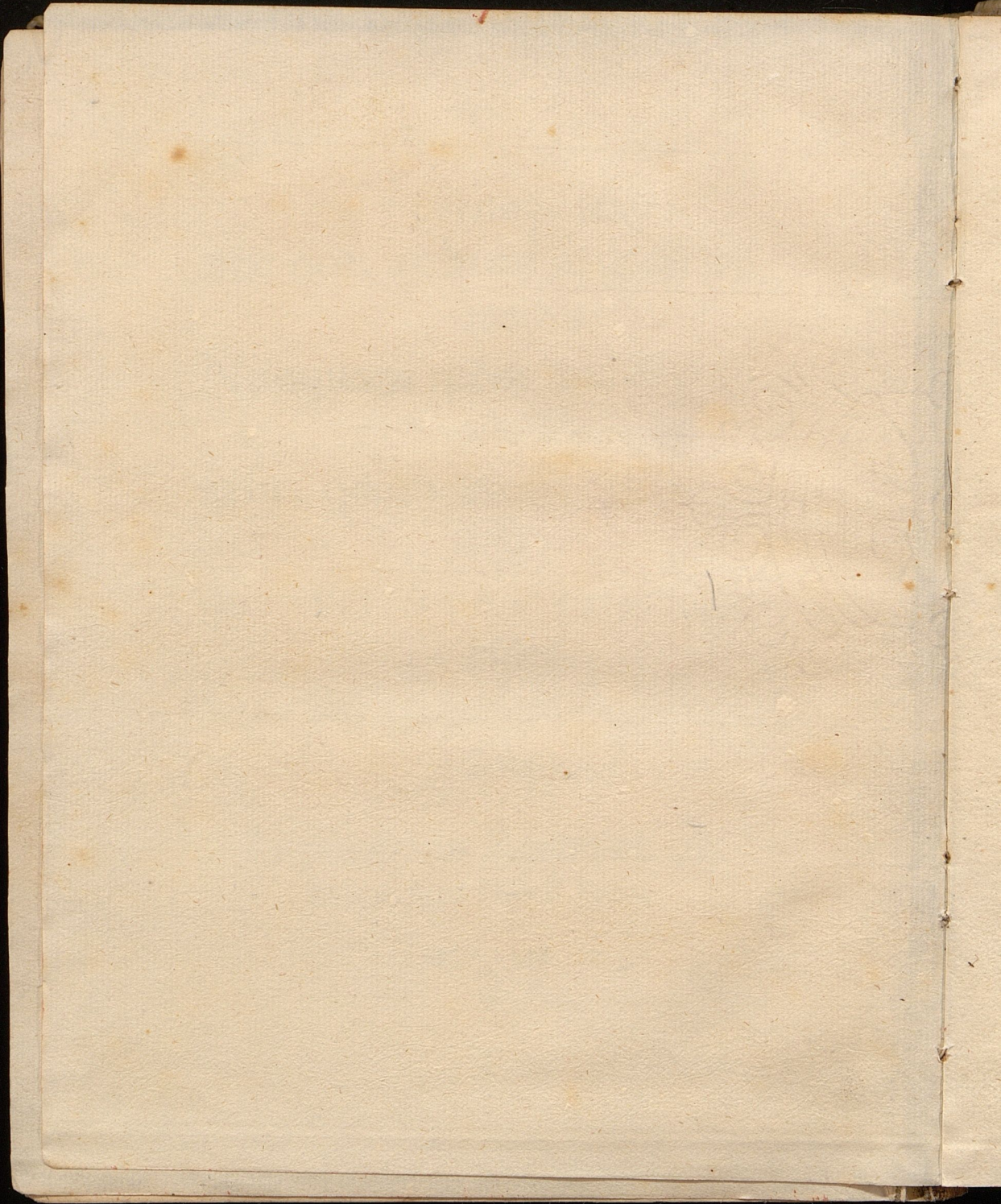


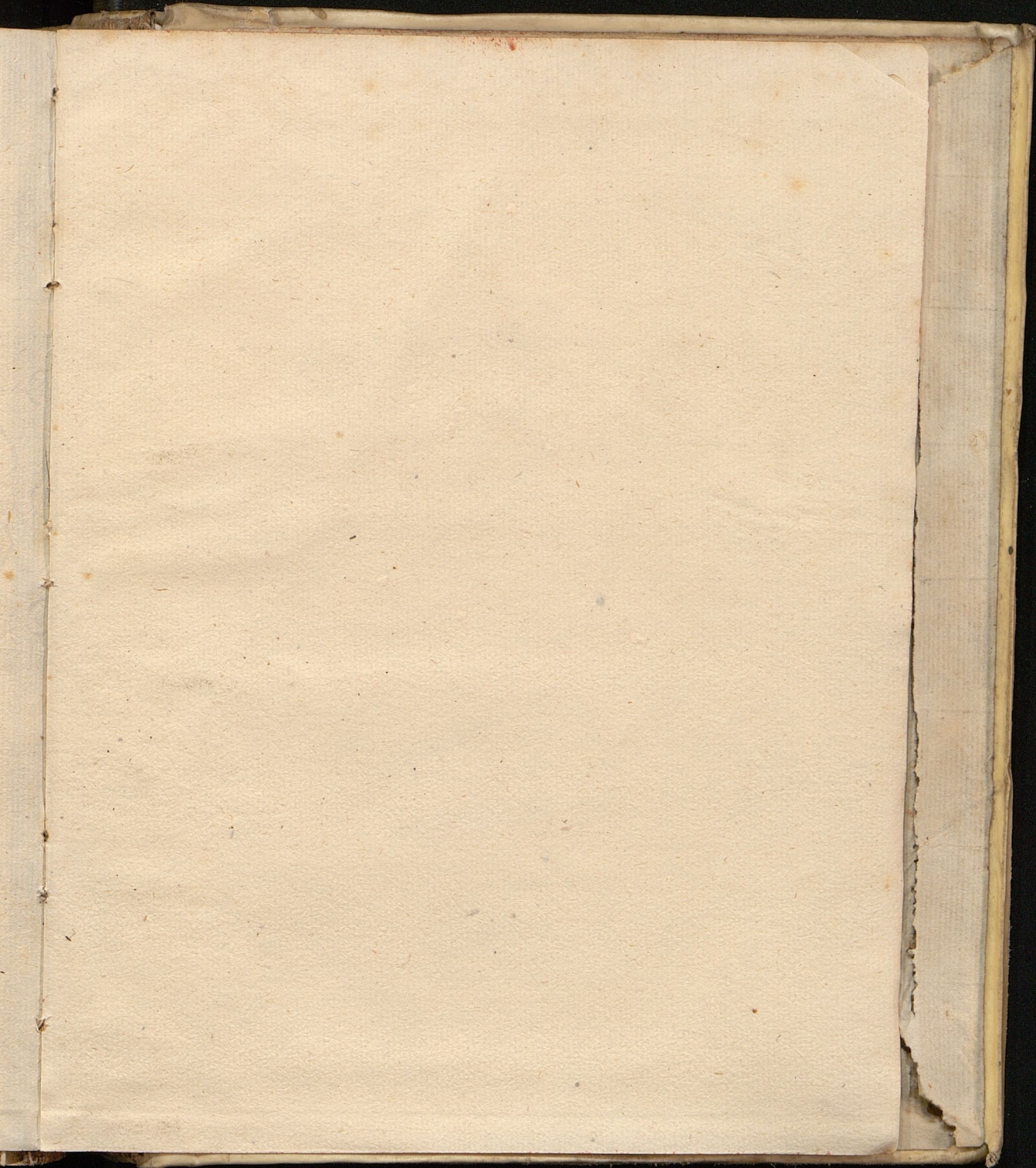


[Faint, illegible text, likely bleed-through from the reverse side of the page]

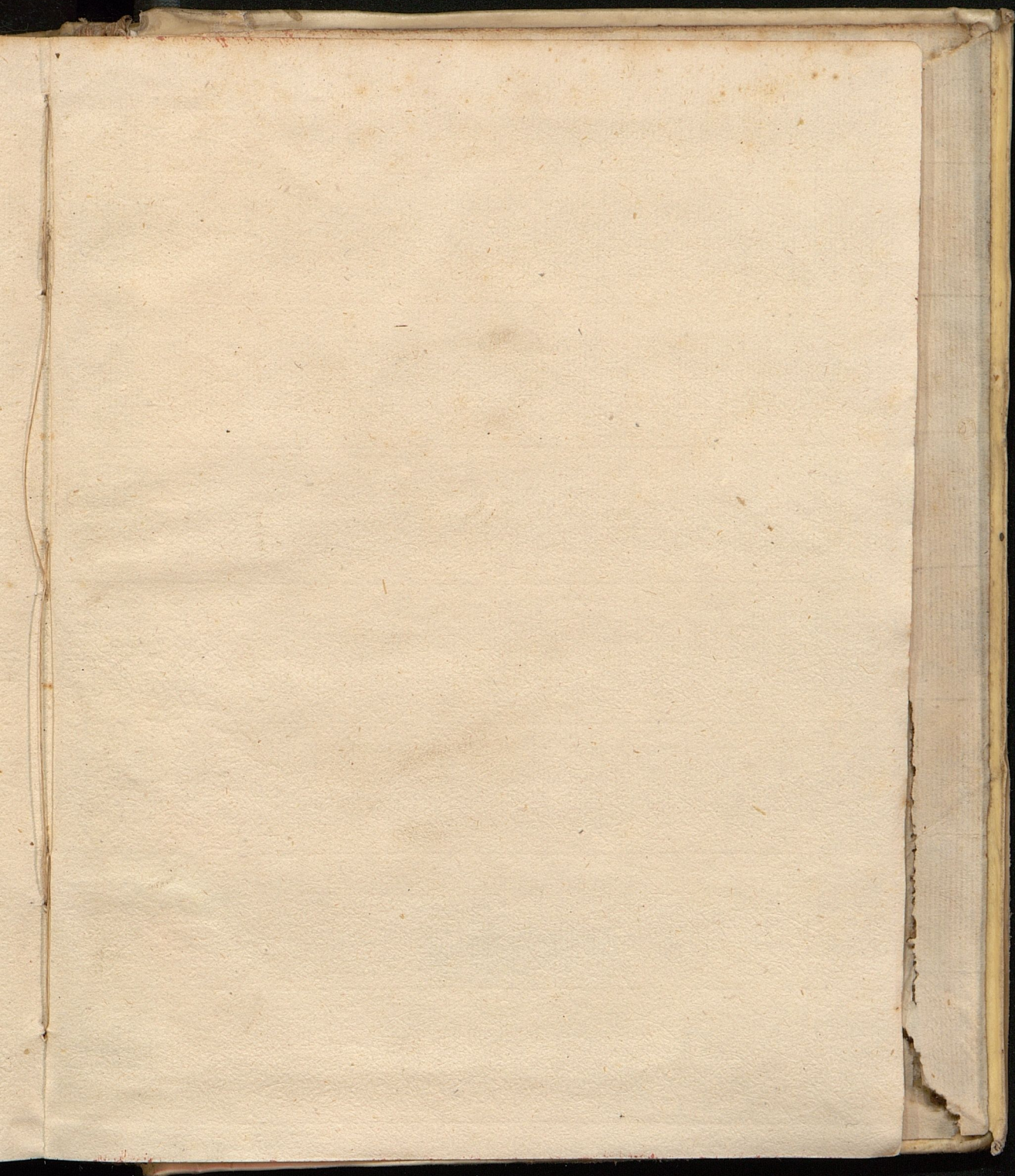




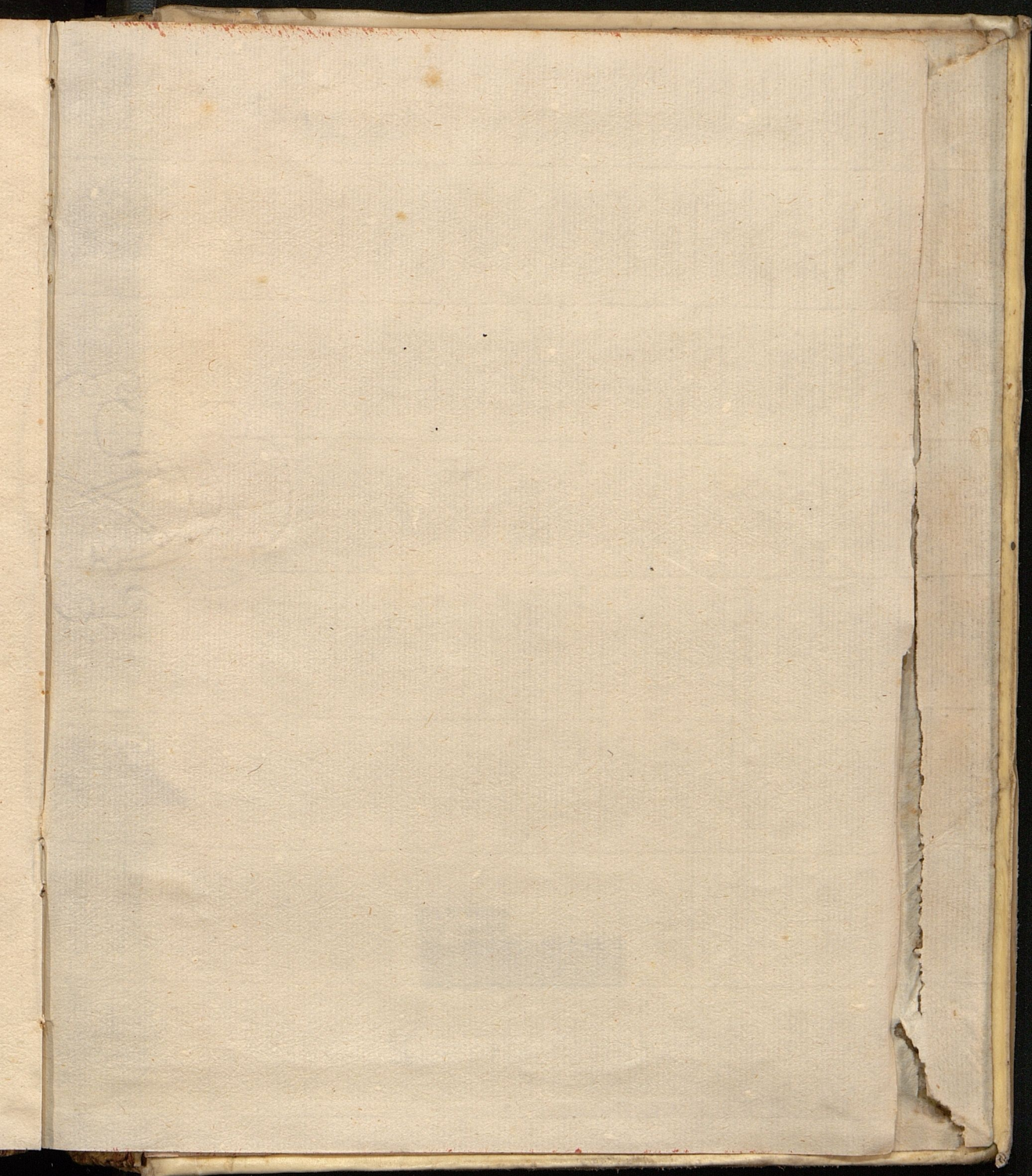


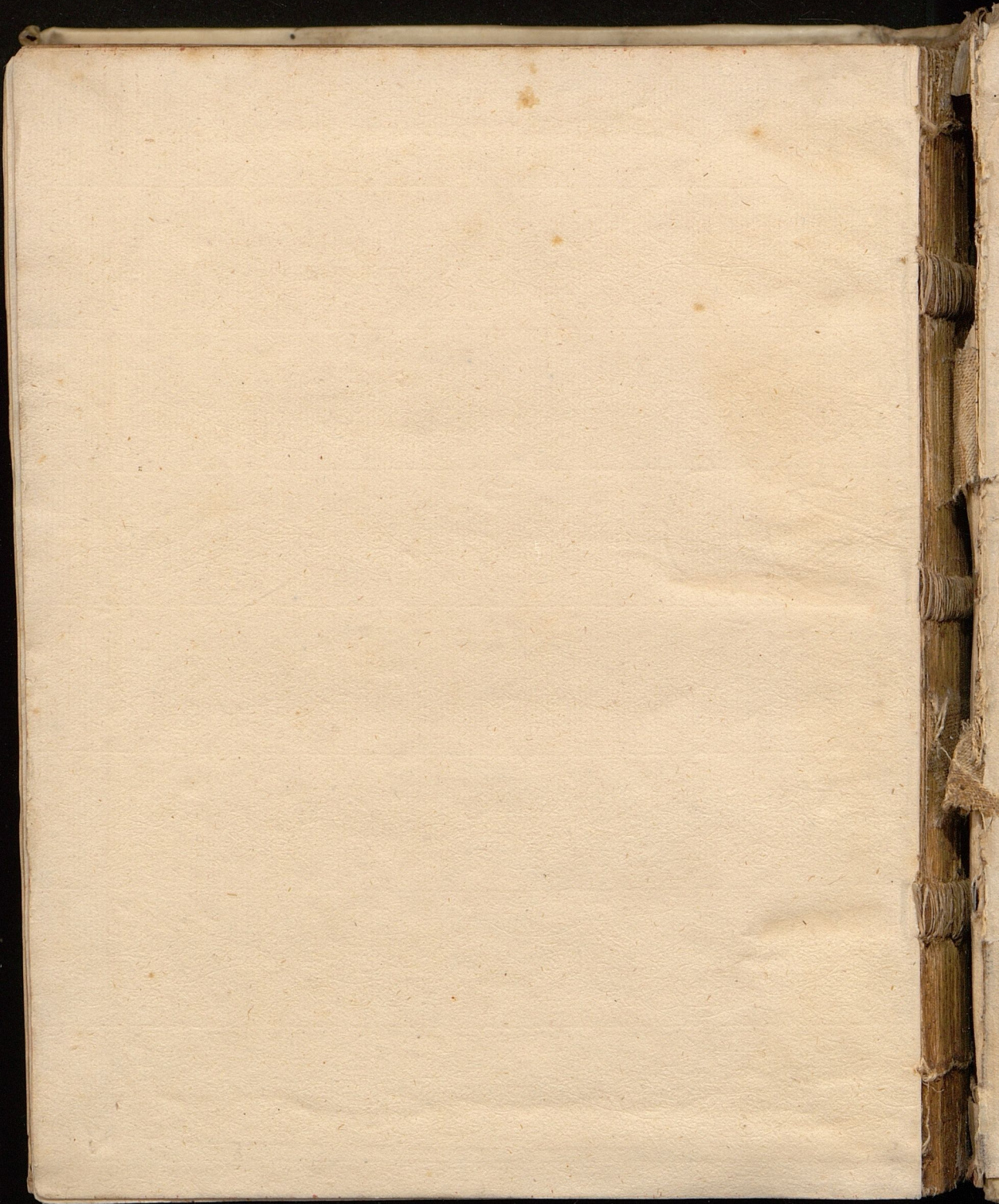












1535 66

ULB Halle

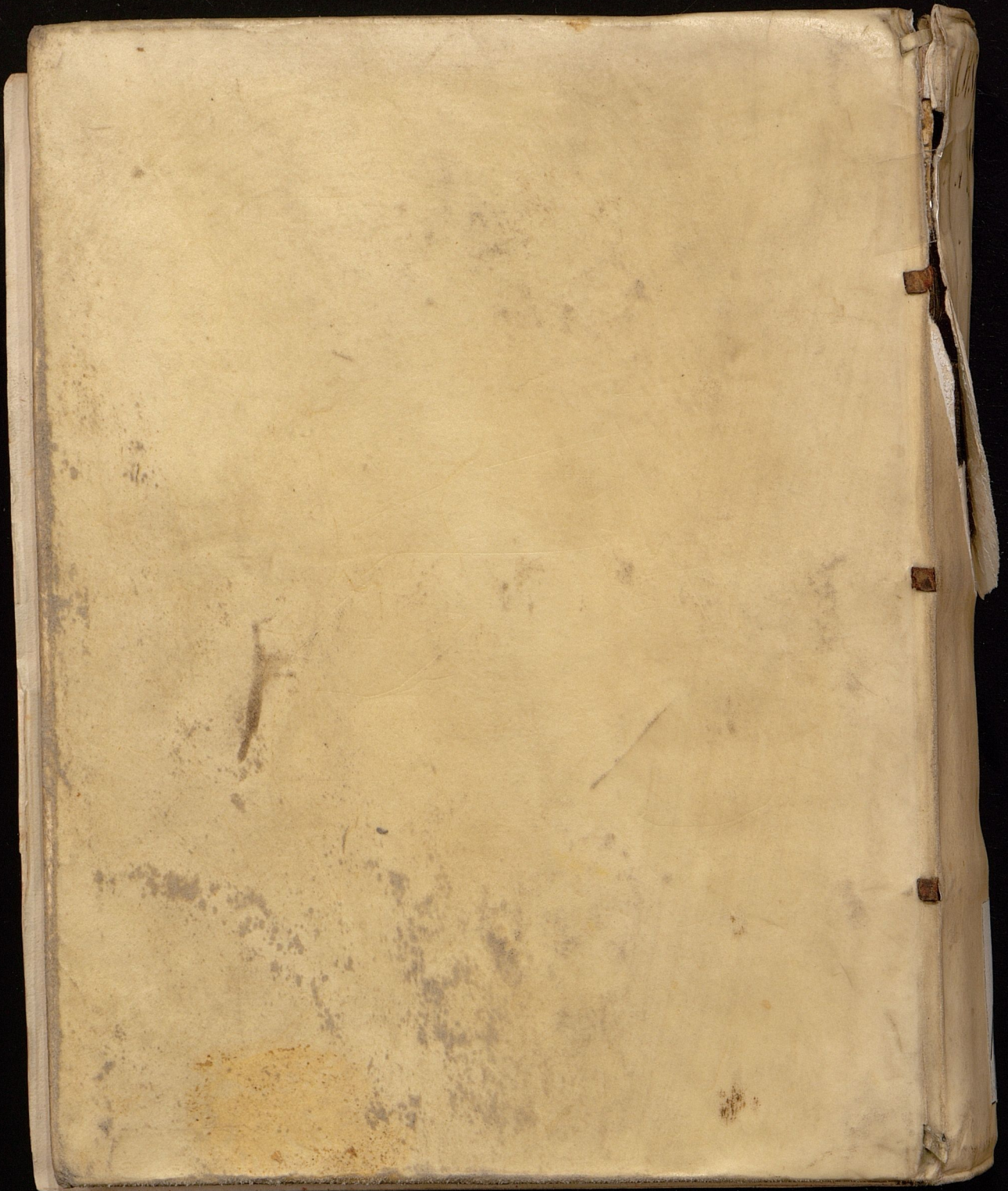
3

005 308 526



W17





49

1447

DISSERTATIO MEDICA INAUGURALIS;
De
SYNOCHO
PUTRIDA.

Hanc
 DIVINA FAVENTE GRATIA,
 DECRETO ET AUTORITATE
 INCLYTI AC GRATIOSISSIMI SENATUS MEDICI,
 IN ILLUSTRIS AC FLORENTISSIMA SALANA,
 PRÆSIDE,
 VIRO

NOBILISSIMO, EXCELLENTISSIMO ATQVE
 EXPERIENTISSIMO,
DN. GUERNERO ROLFINCIO,

Phil. & Med. Doct. Pract. ac Chim. Profess. Publ.
 eminentissimo, Academia Seniore gravissimo,
Domino, Præceptore ac Promotore suo omni veneratio-
nis cultu atatem suspiciendo,

PRO LICENTIA

SUMMOS HONORES, PRIVILEGIA ET INSIGNIA
 DOCTORALIA IN ARTE MEDICA LEGITIME
 IMPETRANDI,

publico eruditorum examini subjicit

HERMANNUS SCHÜSLER,
 HAMELIA-BRUNSVIGIUS,
 In Acroaterio Majori,
ad diem 3. Februarii.

JENÆ, Typis JOHANNIS WERTHERI, 1666.

