

QK 319

v. Schönberg

Ze  
2825

NATALIVM

SPLENDORE, GENIO ET  
INGENIO FLORENTI, VIRTU-  
te egregia, iudicij dexteritate & do-  
ctrina liberali ornatissimo

nobilissimoq; viro

CASPARO RODOL-  
PHO A SCHONBERG, VVILS-  
FORDI ET LIMPACHE  
Domino:

&

VIRGINI NOBILI, NO-  
BILIS VIRI GVNTHERI AB  
HERMSDORFF IN GVRSORFF  
& POLENTZ Filiz, MAG-  
DALENÆ;

Sponsis è nobilitate lectissimis

HOC EMMETRV M

*Honoris, moris & amoris ergò, lubens  
meritoq; dedicabam, consecrabam;*

M. SAMVEL GLASERVS  
VVILSFORDIENSIS.

LIPSIÆ, M. D. XCIII.

BIBLIOTHECA  
PONICKAVIANA

UNIVERSITÄTS-BIBLIOTHEK  
HALLE  
(SAALE)



M V L L A T A M  
S P L E N D O R E , G E N I O R E  
M E T E L L V S N V M I D I C V S ,

R E F E R E N T E A V L O G E L L I O , V E L ,  
vt eruditiores malunt , Agellio lib. 1. cap. 6.  
de vxore ducenda:

Si sine vxore ( inquit ) possemus esse , Quirites ,  
omnes ea molestia careremus. Sed quoniam  
ita natura tradidit , vt nec cum illis satis com-  
modè , nec sine illis vllò modo viui possit , salu-  
ti perpetuæ potius quàm breui voluptati con-  
sulendum , &c.

Horatius lib. 1. Epist. 1.

————— *Lectus genialis in aula est ?*

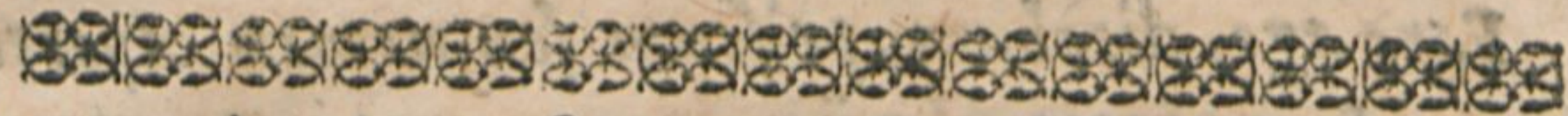
*Nil ait esse prius , melius nil cœlibe vita:*

*Si non est , iurat bene solis esse maritis.*

Et digna sunt memoria hæc Socratis monita :

- I. Iuuenes cœlibes similes esse piscibus , qui al-  
ludunt circum nassam , & gestiunt inire ; con-  
trâ , qui iam inclusi , exire : simile in matrimo-  
nio esse , quod ambiunt liberi , damnant capti.
- II. Sciscitanti cuidam vxorem an non duceret ?  
Vtrumuis , inquit , feceris , poenitebit. *Lau-  
dat Iustus Lipsius Epist. 31. Centur. 1.*





*T merito : Sponsum non Te mea Musa referret,  
 Esset & in laudes ingeniosa tuas ?*

*Te siquidem intueor : flos audis unicus vnus*

*Nobilium quot habet Teutona terra virum.*

*Audis maiorum nitidissima stella tuorum,*

*Audis & patriæ firma columna mea.*

*Audis : sed taceo , videar ne postmodo culpâ*

*Ingenij laudes imminuisse tuas.*

*Intueor memet : caussa hinc mihi maxima surgit,*

*Vt dicam paucis verba ligata modis.*

*Namq; fatebor enim, teneris nos viribus vnâ*

*Viderunt patrij ludere sæpe lares.*

*Vidit Misna , suo vidit nos Phæbus in antro*

*Addictos studijs nocte dieq; bonis.*

*Qua sacra Musarum, dum fata Deusq; sinebant,*

*Pandebas tenero, doctæ LADISLÆ, gregi.*

*Dijs aliter visum est, illustris sceptrâ Lycæi*

*MENIVS, æternâ non sine laude, tenet.*

*Tempora contueor : iam iam socialia iungis*

*Fœdera legitimi, Te duce IOVÆ, tori.*

*MAGDALIS in thalamos iam iâ tibi ducitur vxor,*

*Iuncta tibi firma tempus in omne fide.*

*Et quisquam prohibet, festus bona verba diebus*

*Dicere, & imparibus ludere, vt ante, modis.*

*Ergo dum facili ( qui mos est ) profero versu*

*Pauca, sed à sacris non aliena tuis :*

*Da mihi te facilem, nostrum nec despice Phæbum,*

*SCHONBERGI, ô patriæ Sponse petite mea.*

*Offero, quæ paucis nuper consultus Apollo*

*In dubijs, dubius non tamen ipse, tulit.*

A 2

Fare





Fare age, dicebam, priscum seu nomen Aperta,  
Sive placet Clarij vox mage nota DEI:  
Fare age Phœbe mihi, sit in hoc cur tota Iuventus,  
Quò sacrati ineat fœdera firma tori.  
An quia felicem, noua per compendia, vitam  
Quærit, & hac melius viuere parte cupit.  
Fallitur, haud fallit si me sententia, namq;  
Infelix potius postmodo talis erit.  
Vxor enim aut informis erit: proh Iuppiter, inde  
Pendula nempe anima spes erit vlla tua?  
Aut tibi virgo statâ veniet formâ: optimè, at illa  
Herba tibi veluti solstitialis erit.  
Aut mage ducetur signata decentior Horis,  
Crede mihi, res est imperiosa decor:  
Ille tua poterit aliò traducere sensus,  
Vt cadat à crebris saepe petita procis.  
Femina nulla bona est, si priscis credimus: hinc sunt  
Femina, flamma, fretum pessima, vulgus ait.  
Nescio quis Graiùm, primùm hunc ait esse beatum,  
Qui toto cuiquam debet in orbe nihil.  
Postmodo qui nunquam socialia sacra parauit,  
Deniq; cui vidui pignora nulla tori.  
Si tamen uxorem insano quis duxerit astro,  
Dote receptâ illud sat tumulare malum.  
Adde quod & lectis cura genialibus adstent,  
Turber & hanc crebro vasta procella ratem.  
Quid tibi si proles? plores hinc saepe licebit.  
Prole cares? manca est nec sine lite domus.  
Quid plura? vxorum quis enim cognomina nescit?  
Indomita mentes, garrula turba, canes,  
Oblatrtrices, fletrices, denique quid non?  
Sint tamen ista tuâ pace relata Venus.

Sic



Sic ego : sed Phœbus naso suspendere adunco  
Omnia , & hac breuibus reddere dicta modis :  
Informem noli : posito nam lumine habebis ,  
Si qua fides Graijs , vespere adhuc tenebras.  
Forma bonum fragile est ? sed cura hæc mordeat illum ,  
Cui , norma heu nimium , nil nisi forma placet.  
Magna pudicitæ lis est cum principe formâ ?  
Vxor at in tali lite trophæa feret.  
Hesperidam in riguis crebrò spatiabitur hortis ?  
Nulla peregrino à stipite poma leget.  
Vxor quæq; mala est ? horis bona quæq; duabus  
( Vatum ut turba refert ) mortis & in thalamo.  
Cetera quæ Graiùm mentita est turba , memento  
Pænâ non Gracâ cuncta relata fide .  
Plurima de summo dixerunt pectore Graci,  
Maiorem Aeneada promeruere fidem.  
Quid , quod vita toris felix genialibus adstet ?  
Prole cares ? curis hac ratione cares.  
Proli arumna comes ? soboles gratissima cunctis,  
Deliciæ patrum , firma columna domus.  
Quid moror ? an toto quicquam est ex asse beatum,  
Cui non cum rebus sint mala iuncta bonis.  
Et miraris adhuc , tibi si non femina iuncta est,  
Omni ex parte tuo quæ faciat genio ?  
Hæc mihi fatidicus ( melioris at illa moneta ,  
Nam bene non memini cuncta ) referre Deus.  
Plura locuturus , verùm seruabat Apollo  
Plura MELISSÆIS verba ferenda toris.  
At tu MAGDALIDOS , lectissime SPONSE , beatam  
Viuerè quem vitam numina trina iubent :  
Felix ô nimium felix , tua si bona nosti,  
Quæ te vel nullo parta labore manent.



Alba es gallina natus, jelicibus ouis  
Editus & faustis (quod puto) luciferis.  
(Hinc tamen ipse procul captator Fascinus absit,  
Quandoquidem nullis laudibus equus adest.)  
Cumq; Tibi talem dederint pia numina vitam,  
SCHONBERGI, optatis usq; fruare bonis:  
Vtere sorte tuâ, nec gaudia differ in annos,  
Qua tibi quaq; tuae promisit amicus Amor.  
Est aliquid, fateor, teneram legisse puellam,  
Antiquo cuius nomina more bibas:  
Sperata est aliquid componere carmen in vlnis,  
Tempora & assiduis fallere blandicijs:  
Pluris, habere domi, thalamo tenuisse puellam,  
Quam tibi legitimus consociarit Hymen.  
Te quoq; SCHONBERGI lectissima SPONSA, beatam;  
Prospera cui talem Fata dedere virum.  
Nascentem adspexit fausto te lumine Stilbon,  
Stilbon Phæbeos dum comitatus equos.  
Hinc & tanta tuae promanant commoda vita,  
Commoda perpetuos firma futura dies.  
Macta igitur tali, quem dat tibi IOVA, marito,  
Tantaq; totq; avidâ dona capesse manu.  
Dulcia non differ, nocuit differre parata,  
Vita diesq; cito praeiteritura pede.  
Vidi qui in cunctas quiduis protolleret horas,  
Inq; diem longas neçteret usq; moras:  
Post tamen obrepens fallebat serior etas;  
Quiq; modo fuerat aptus, ineptus erat.  
Vidi, Cumæos sibi quæ promitteret annos,  
Et daret in triplices verba superba Deas:  
Vellere mox aures illius, & irrita quæq;  
Reddere lanificis de tribus una soror.

Quis-



*Quisquis es ergo, memor, si quid sapias, esto futuri  
Temporis, & longas postmodo tolle moras.  
Vive D E O, tibi vive, tua cape gaudia vite,  
Fataq; cum nequeas fallere, falle diem.*



L I P S I Æ

IMPRIMEBAT MICHAEL  
LANTZENBERGER.

ANNO,

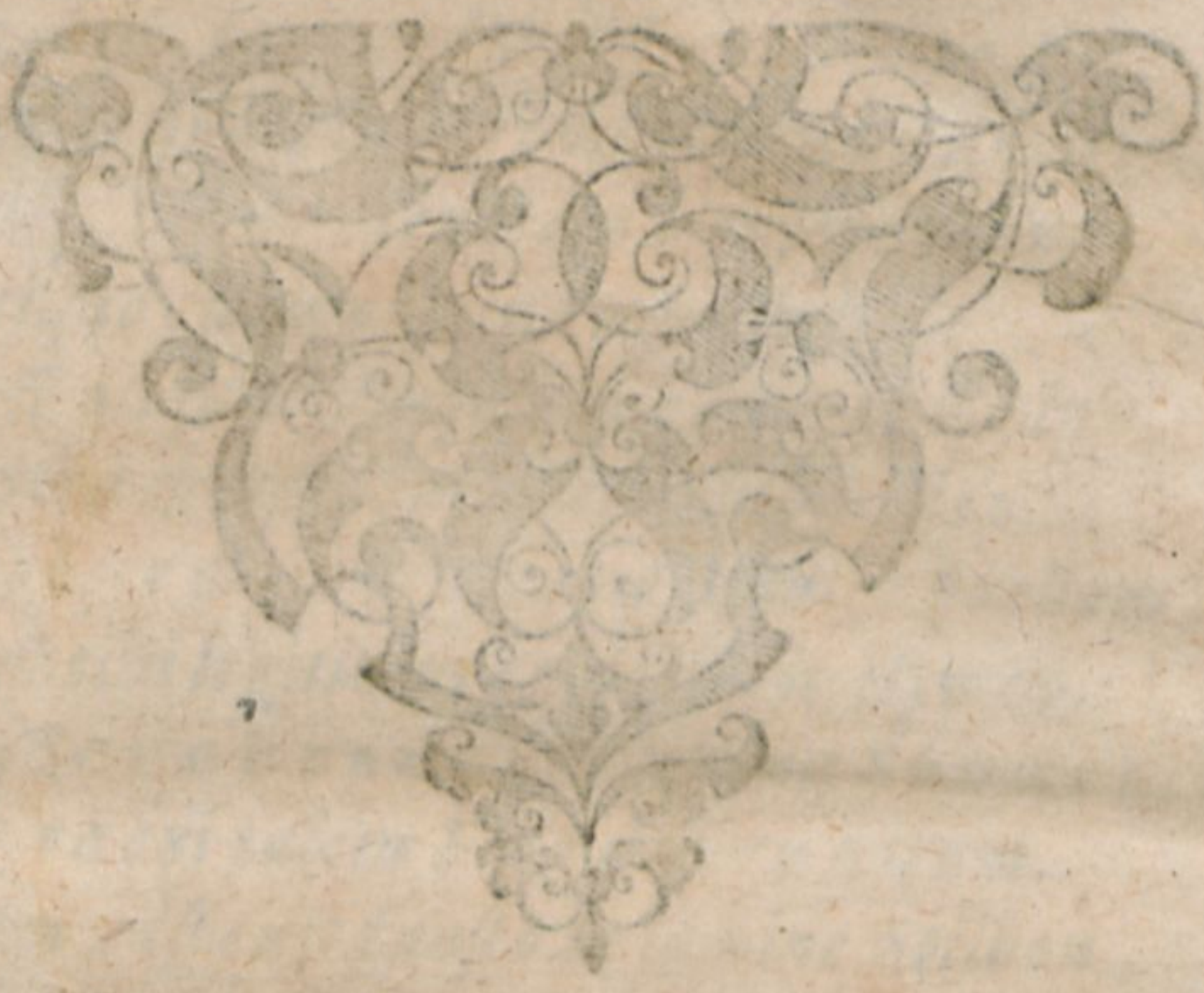
---

M. D. X C I I I.



Zc 2825 67

LEIPZIG



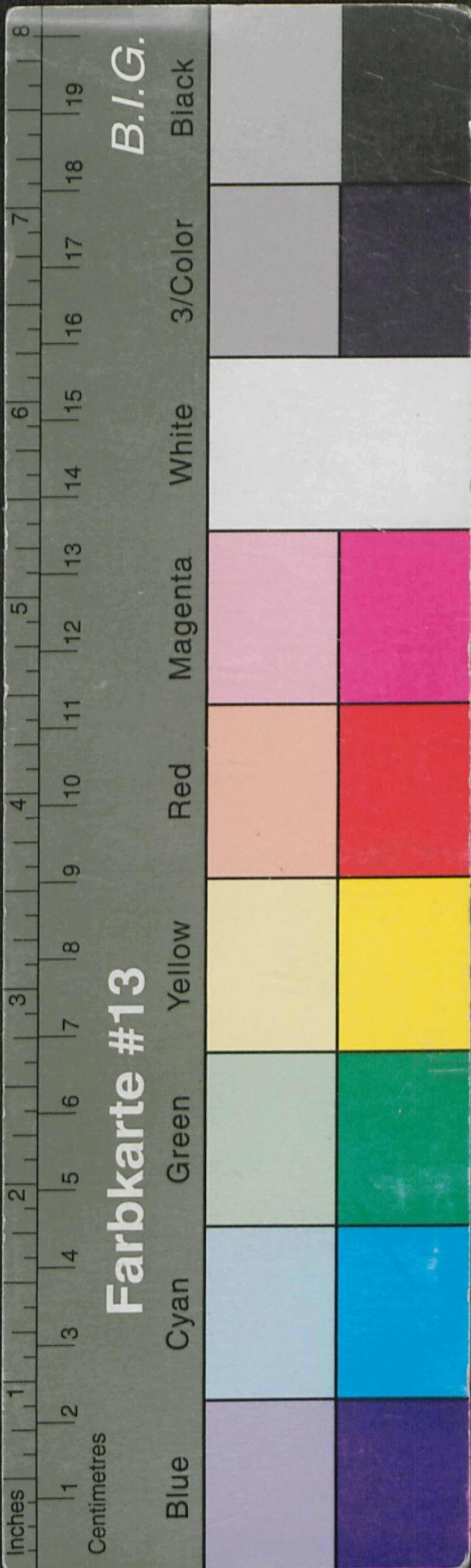
L I P S I E

IMPRIMERAT MICHAEL  
LANTZENBERGER

M. M. O.

M. D. XCIII





*AK-319* *v. Schönberg*  
NATALIVM  
SPLENDORE, GENIO ET  
INGENIO FLORENTI, VIRTU-  
te egregia, iudicij dexteritate & do-  
ctrina liberali ornatissimo

nobilissimoq; viro  
CASPARO RODOL-  
PHO A SCHONBERG, VVILS-  
FORDI ET LIMPACHI  
Domino:

&  
VIRGINI NOBILI, NO-  
BILIS VIRI GVNTHERI AB  
HERMSDORFF IN GVNSTORFF  
& POLENTZ Filiz, MAG-  
DALENÆ;

Sponsis è nobilitate lectissimis  
HOC EMMETRV M

*Honoris, moris & amoris ergo, lubens  
meritoq; dedicabam, consecrabam;*

M. SAMVEL GLASERVS  
VVILSFORDIENSIS.

LIPSIÆ, M. D. XCIII.

